



Establecimiento de bancos locales de semillas

Todo comienza con una semilla

La conformación de bancos locales de semilla (BLS) es una estrategia comunitaria que asegura el acceso y la disponibilidad de semilla de calidad, para las comunidades rurales.

¿Qué es un banco local de semillas?

Un banco local de semillas (BLS) es un espacio que asegura el acceso y la disponibilidad de las semillas producidas por una comunidad a nivel local, y sirve además como reservorio de las mismas. Por lo general está ubicado en las parcelas de producción y es gestionado por la misma comunidad, con un objetivo común, además de reglas y valores compartidos.

El BLS puede estar formalizado de manera legal, pero no es un requisito para su conformación.

¿Por qué conformar un banco local de semillas?

Los BLS son importantes para el alcance de la soberanía alimentaria porque:

- Aseguran la disponibilidad de semilla con una calidad conocida.
- Como reservorios de semillas ofrecen un mantenimiento seguro de las semillas en caso de desastres ambientales o escasez en el mercado.

- Disminuyen los gastos por compra de semilla ya que pueden acceder a través de intercambio, pago en especies o a un precio menor, comparado a las ventas tradicionales.

¿Quiénes conforman un banco local de semillas?

Están integrados por grupos de agricultores y agricultoras existentes en la comunidad, tales como asociaciones, cooperativas, comunas, entre otros. Los miembros pueden ser personas agricultoras expertas en los cultivos y personal técnico vinculado al proceso de producción e investigación participativa.

¿Cómo debe funcionar el banco local de semillas?

- El BLS debe contar con un número máximo de 40 miembros, con una participación mínima del 50 % de mujeres.
- El BLS debe producir al menos 4 000 kg de semilla en cada ciclo productivo.
- Para producir estos 4 000 kg, la parcela debe contar con un mínimo de 2 ha.



- El terreno debe estar ubicado en lugares donde se puedan gestionar los riesgos de sequía o de inundaciones.
- Los campos deben tener buen acceso, con disponibilidad de agua, sistemas de riego y drenaje adecuado.
- Los miembros pueden tener o no algún tipo de modelo organizativo.

Distribución de las semillas en un banco local

De los 4 000 kg a producir, se propone lo siguiente:

- 2 400 para los 40 miembros del BLS (60 kg cada uno).
- 100 kg para ser utilizados por el BLS, para la siembra del próximo ciclo productivo.
- 500 kg como reservorio en caso de emergencias.
- 1 000 kg para la venta o donación.

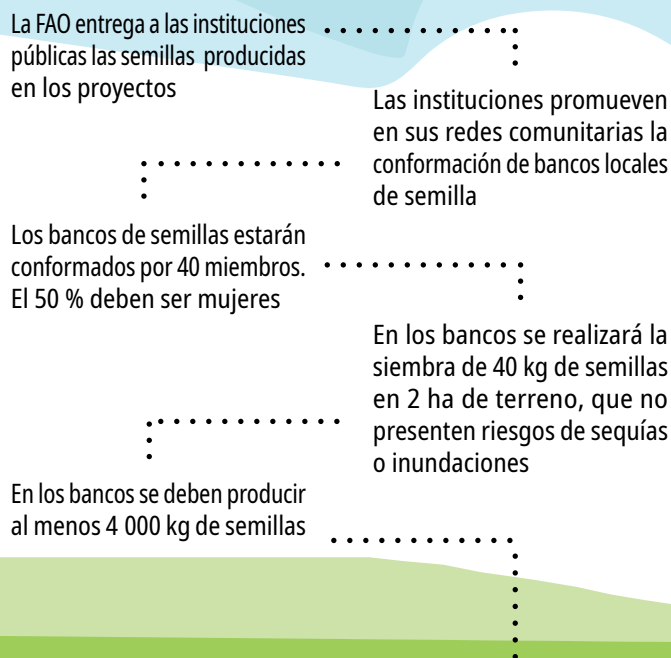
Aspectos a considerar en un banco local de semillas

- Cada miembro es responsable del almacenamiento de sus semillas. El lugar debe contar con temperatura y humedad adecuadas.
- Se requiere prevenir el daño causado por los insectos durante el almacenamiento de las semillas.
- Es importante la identificación de posibles alianzas estratégicas que faciliten la obtención de insumos para la siembra y el préstamo de maquinarias.
- Los miembros del BLS deben buscar oportunidades para la comercialización de sus semillas (1 000 Kg).
- El ingreso obtenido de la venta puede ayudar para iniciar un sistema de crédito y ahorro comunitario para los miembros del BLS.
- Es preciso mantener una reserva de semillas. Para esto es necesario establecer mecanismos para asegurar el retorno de las semillas por parte de los agricultores y agricultoras, como el ofrecimiento de préstamos de semillas en especie y trueques.

Importancia de los bancos locales de semillas

- Cumple funciones de reservorio para la conservación de la diversidad local de cultivos.
- Seleccionan semilla en cada ciclo de cultivo y garantizan la disponibilidad de esta semilla para la comunidad agricultora.
- Disponen de semilla para el restablecimiento de los sistemas de cultivo en caso de desastres naturales.
- Por sus funciones de reservorio, establecen las bases para los programas de mejoramiento participativo en los diferentes cultivos. como el ofrecimiento de préstamos de semillas en especie y trueques.

Flujo de la semilla aportada por la FAO para la conformación de un BLS



- 2 400 kg para ser distribuidos entre los miembros del banco (60 kg c/u)
- 100 kg para ser utilizado en el segundo ciclo de siembra del banco
- 500 kg deben permanecer como reserva estratégica del banco
- 1 000 kg para ser distribuidos en ventas, donaciones o bancos de alimentación