



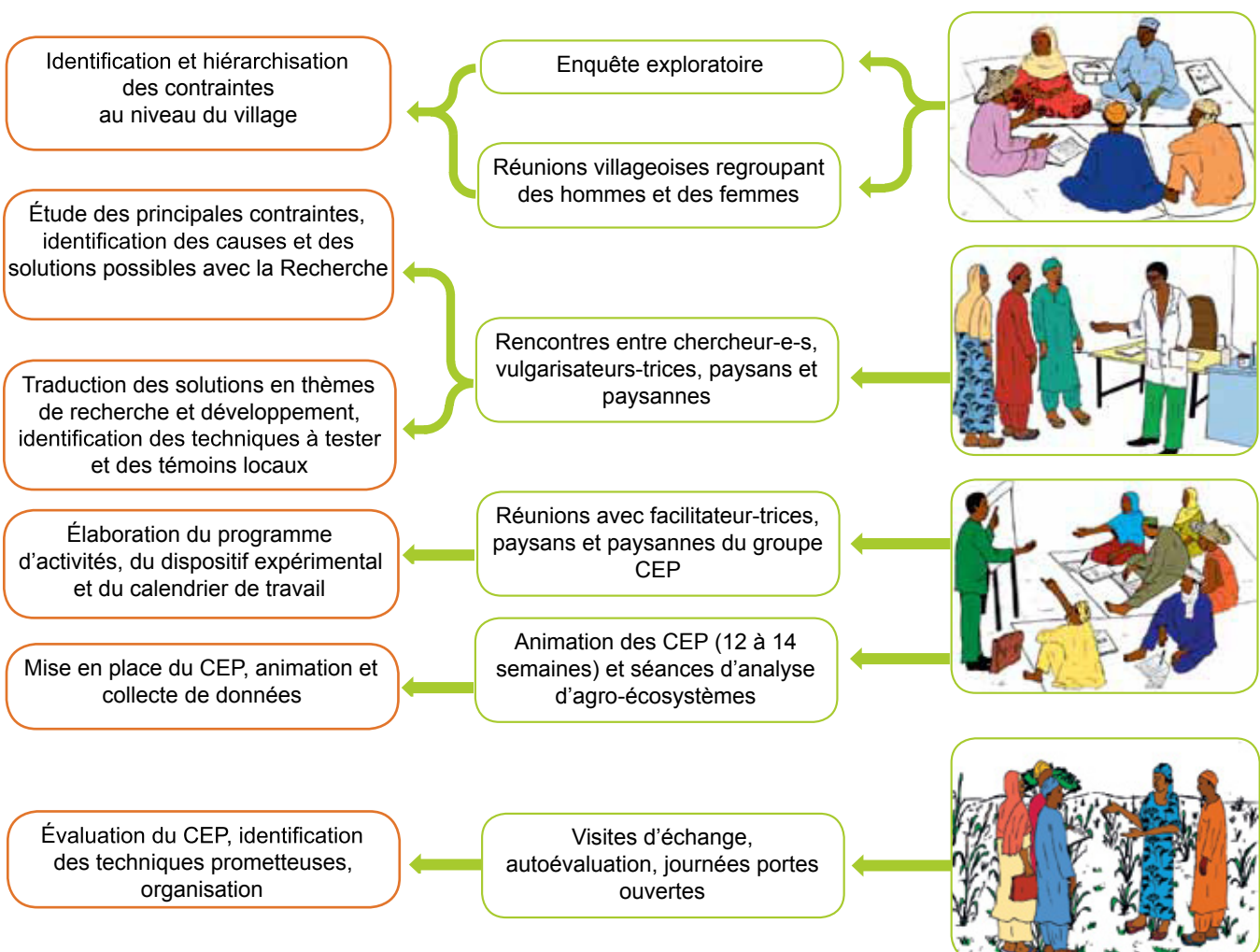
Champ école paysan

Introduction

- Le champ école paysan (CEP) constitue un groupe de 20 à 25 apprenants et apprenantes, volontaires et disponibles, se réunissant une fois par semaine tout au long d'une campagne hivernale pour suivre une formation de culture d'une parcelle.
- L'objectif est d'observer toutes les interactions autour de la plante, d'identifier les potentialités et les contraintes, d'expérimenter des solutions face aux problèmes de production, en vue de choisir l'itinéraire technique le plus prometteur et de conduire une culture saine.
- Le CEP facilite ainsi l'apprentissage et l'intégration raisonnée de nouvelles techniques de production agricole, tout en tenant compte à la fois des capacités des producteurs et productrices et des ressources accessibles liées à l'écosystème.

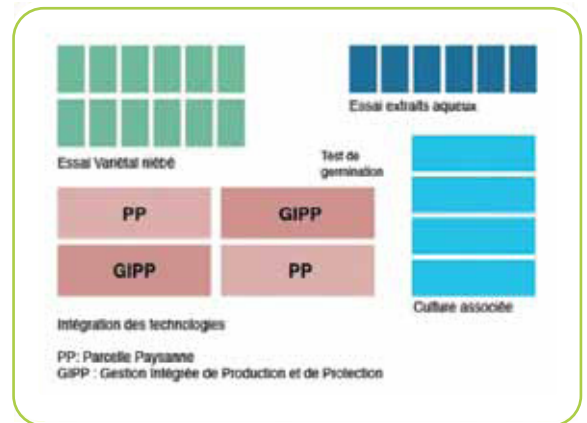


Étapes pour la mise en œuvre du CEP



Conditions pour la mise en place d'un dispositif expérimental simple, soigné et attrayant

- Choisir un terrain homogène, facilement accessible et représentatif des sols du terroir d'intervention
- Délimiter les parcelles expérimentales ayant des formes régulières (angle droit)
- Utiliser les fertilisants de façon homogène
- Semer à l'aide d'un rayonneur pour respecter les espaces entre les poquets
- Mettre à disposition des plaques d'identification des essais en langue locale pour faciliter l'appropriation du dispositif par l'ensemble du groupe CEP
- S'assurer de la sécurisation foncière du site pour la campagne (notamment dans le cas des aménagements hydro-agricoles tels que les jardins écoles paysans pour la culture maraîchère)



Facteurs clés de succès d'un CEP

- 1 **Identifier les apprenants et apprenantes en fonction de critères prédéfinis** : être membre d'une organisation paysanne (OP), connaître et savoir exploiter la spéculation choisie pour le CEP, être disponible au minimum une matinée par semaine, disposer de moyens pour adopter des innovations et les partager, être alphabétisé-e (minimum 20 % des personnes choisies).



- 2 **Repérer des producteurs et productrices motivés et dynamiques**, faisant face à des contraintes de production ; puis organiser des rencontres pour les sensibiliser et les informer sur le concept de CEP, ses avantages, ses exigences, avant qu'ils ne participent à toutes les étapes de mise en oeuvre du CEP.



- 3 **Repérer des personnes « ressources »** (chercheurs, techniciens et techniciennes, vulgarisateurs et vulgarisatrices) prêtes à contribuer de façon significative à la recherche de technologies performantes de production et à accompagner les apprenants et apprenantes dans le cheminement des activités du CEP.



- 4 **Sélectionner le facilitateur ou la facilitatrice du CEP à partir des critères suivants** : maîtrise d'une langue nationale parlée localement (oral et écrit), expérience dans le domaine de l'agriculture, capacité de facilitation et de rédaction de rapports, disponibilité et patience, contact aisé avec les chercheurs.



Facteurs clés de succès d'un CEP

- 5 **Collecter le matériel didactique et pédagogique approprié** à même de favoriser la compréhension de la technique par les membres du CEP (cf. plaques d'identification par parcelle élémentaire).



- 6 **Identifier des innovations et des solutions techniques adaptées au contexte**, dont les effets sont reconnus scientifiquement et répondent aux défis de production relevés dans le diagnostic. Tout le matériel nécessaire au dispositif du CEP doit être accessible à proximité.



- 7 **Tenir compte de la dimension genre dans tout le processus de mise en oeuvre du CEP**, notamment des occupations et responsabilités des femmes et des hommes pour la programmation des activités (incluant l'organisation du travail et la délimitation des horaires de formation), le choix des techniques agricoles ou des conditions d'accessibilité du site. Il est également important que les **femmes autant que les hommes assurent les fonctions d'animation et de facilitation** du CEP afin d'impliquer équitablement les producteurs et productrices dans le processus en fonction de leur rôle dans la culture concernée.

Durabilité

Le fonctionnement efficient d'un CEP suppose des **moyens financiers** afin de couvrir, dans la durée, certaines charges telles que le coût de déplacement de l'animateur ou de l'animatrice, du matériel de formation ou de l'approvisionnement en intrants agricoles (semences, engrais, produits phytosanitaires, petit matériel agricole), etc. Le CEP peut notamment générer des ressources financières grâce à ses productions et/ou en maintenant d'autres activités génératrices de revenus (AGR) (les champs collectifs de semence améliorées). Dans ce cadre, un **compte d'exploitation** facilitera la maîtrise de la gestion économique d'une campagne agricole d'un CEP.

La pérennisation d'un CEP sera également renforcée s'il est intégré au dispositif de vulgarisation d'une OP, venant compléter d'autres infrastructures villageoises existantes (boutiques d'intrants, banques de semences, banques céréalières, ou banques de soudure).

Références bibliographiques

- Guide pratique à l'usage des facilitateurs pour les activités des Champs Ecoles Paysans (IARBIC/MDA, 24 pages, décembre 2009)
- Guide de formation à l'usage des facilitateurs de Champs Ecoles Paysans (Dosso Ma Za'ada/ARMFD, 54 pages, avril 2006)
- Rapport de formation des facilitateurs de CEP (IARBIC, 18 pages, septembre 2010)



Projet Capitalisation
FAO Niger
BP 11246 Niamey
Tel + 227 20 72 33 62
km-gender@fao.org
www.fao.org/knowledge/km-gender/capitalisation-bp/fr



INRAN - Institut National de Recherches
Agronomiques du Niger
Dr Baoua B. Ibrahim, INRAN Maradi, NIGER
Tel + 227 96 97 01 90 + 227 90 42 35 73 baoua.
ibrahim@yahoo.fr



Projet Intensification de l'Agriculture
par le Renforcement des Boutiques
d'Intrants Coopératives
FAO BP 11 246 Niamey, NIGER
Tel + 227 20 37 32 36
contact@iarbic.net www.iarbic.net



Projet Intensification de l'Agriculture par le Renforcement des Boutiques d'Intrants Coopératives - IARBIC - (GCP/NER/047/MUL)

FAO - BP 11 246 Niamey - Niger

Tél : + 227 20 37 32 36

contact@iarbic.net

www.iarbic.net

Financement :



Union européenne



Belgique



Luxembourg



Espagne



Niger



Capitalisation

Capitalisation des bonnes pratiques en appui à la production agricole et à la sécurité alimentaire (FBPP/GLO/002/BEL)

FAO - BP 11 246 Niamey - Niger

Tel : + 227 20 72 33 62

km-gender@fao.org

www.fao.org/knowledge/km-gender/capitalisation-bp/fr

Financement :



Belgique