

## المعاهدة الدولية

بشأن الموارد الوراثية النباتية  
للأغذية والزراعة



منظمة  
الأغذية والزراعة  
للأمم المتحدة



البند 19 من جدول الأعمال المؤقت

الدورة السابعة للجهاز الرئاسي

كيغالي، رواندا، 30 أكتوبر/تشرين الأول – 3 نوفمبر/تشرين الثاني 2017

التقرير المالي بشأن التقدم المحرز في برنامج العمل والميزانية لفترة السنتين 2016-2017

### موجز

يُعرض هذا التقرير المالي على الجهاز الرئاسي بموجب القرار 11/2015 الذي طُلب فيه إلى أمين المعاهدة الدولية "توفير تقرير مفصل عن الوضع المالي وتنفيذ البرامج للفترة 2016 – 2017، بما في ذلك التقرير عن التقدم المحرز على مستوى الإيرادات والمصروفات إلى جانب أي تعديلات يجري إدخالها على الميزانية في فترة السنتين 2016 – 2017، قبل ستة أسابيع على الأقل، إلى الدورة السابعة للجهاز الرئاسي".

وتعرض هذه الوثيقة الوضع المالي للمعاهدة الدولية في مجمله وهي قد أعدت بناء على البيانات المالية المتاحة في 30 يونيو/حزيران 2017. وسيتم الإبلاغ عن أية مسائل مالية ذات أهمية تطرأ خلال الفترة الممتدة بين يوليو/تموز وأكتوبر/تشرين الأول 2017 إلى الجهاز الرئاسي في فترة انعقاد الدورة السابعة.

وتركز الوثيقة بوجه خاص على الميزانية الإدارية الأساسية، على النحو المنصوص عليه في المادة 3-3(أ) من اللائحة المالية ولكنها تورد أيضاً موجزاً للمعلومات المتعلقة بالصناديق المدعومة من الجهات المانحة (مثل الصناديق الخاصة للأغراض المتفق عليها وصندوق دعم مشاركة البلدان النامية)، وكذلك صندوق تقاسم المنافع (لصرف الأموال الناتجة عن المادة 13-2(د) من المعاهدة).

ونظراً إلى أن جدول أعمال دورة الجهاز الرئاسي هذه مزدحم جداً، تشجّع الأطراف المتعاقدة التي قد يكون لديها أي أسئلة محددة أو تحتاج إلى إيضاحات بشأن أي جانب من جوانب هذا التقرير، أن تتوجه إلى الأمانة قبل انعقاد الدورة من أجل الحصول على الأجوبة الملائمة.



mu662

يمكن الاطلاع على هذه الوثيقة باستخدام رمز الاستجابة السريعة؛  
وهذه هي مبادرة من منظمة الأغذية والزراعة للتقليل إلى أدنى حد من أثرها البيئي وتشجيع اتصالات أكثر مراعاة للبيئة.  
ويمكن الاطلاع على وثائق أخرى على الموقع:

<http://www.fao.org/plant-treaty/meetings/meetings-detail/en/c/888771/>

## المحتويات

### الفقرات

أولاً- مقدمة	5-1
ثانياً- الميزانية الإدارية الأساسية	33-6
ألف- هيكل الميزانية الإدارية الأساسية للفترة 2016-2017	10-6
باء- مساهمة منظمة الأغذية والزراعة في المعاهدة الدولية	12-11
جيم- مساهمات الأطراف المتعاقدة	22-13
دال- المصروفات والإيرادات المتوقعة	27-23
هاء- احتياطي رأس المال العامل	33-28
واو- الاحتياطي التشغيلي للطرف الثالث المستفيد	36-34
ثالثاً- الصناديق الخاصة المدعومة من الجهات المانحة	46-37
ألف- الصندوق الخاص للأغراض المتفق عليها	39-37
باء- الصندوق الخاص لدعم مشاركة البلدان النامية	46-40
رابعاً- صندوق تقاسم المنافع	48-47
خامساً- الاستنتاجات	58-49

المرفق 1: مصدر الأموال واستخدامها، وهيكل الصندوق الإستثماري

المرفق 2: برنامج العمل الأساسي: فترة السنتين 2016-2017

المرفق 3: المساهمات في الميزانية الإدارية الأساسية للفترة 2016-2017 في 30 يونيو/حزيران 2017

المرفق 4-ألف: المساهمات في الميزانية الإدارية الأساسية للفترة 2016-2017 حسب الإقليم في 30 يونيو/حزيران 2017

المرفق 4-باء: المساهمات في الميزانية الإدارية الأساسية للفترة 2016-2017 حسب الإقليم- في 30 يونيو/حزيران 2017 (بما في ذلك المبالغ المدفوعة مسبقاً عام 2015؛ باستثناء المبلغ [...])

المرفق 4-جيم: عدد الأطراف المتعاقدة: فترة السنتين 2016-2017 (باستثناء الاتحاد الأوروبي)

المرفق 5-ألف: تحليل المصروفات على الميزانية الإدارية الأساسية للفترة 2016-2017 حتى 30 يونيو/حزيران 2017

المرفق 5-باء: الميزانية الإدارية الأساسية-التوظيف المعتمد للأمانة بموجب الملحق 3 من القرار 11/2015 تحليل التكاليف في 30 يونيو/حزيران 2017 بما في ذلك الالتزامات [...]

المرفق 5-جيم: الميزانية الإدارية الأساسية-البيان المالي الموحد (الوضع في 30 يونيو/حزيران 2017 بما في ذلك الالتزامات حتى 31 ديسمبر/كانون الأول 2017)

المرفق 5-دال: الميزانية الإدارية الأساسية- حالة وظائف التنفيذ الموافق عليها في إطار برنامج العمل الأساسي (الوضع في 30 يونيو/حزيران 2017 بما في ذلك الالتزامات [...])

المرفق 6: المساهمات في الصناديق الاستثمارية المدعومة من الجهات المانحة-المبالغ المجمعة. الفترة الأولى من 1 يناير/كانون الثاني 2016 إلى 30 يونيو/حزيران 2017

المرفق 7: المساهمات في الصناديق الاستثمارية المدعومة من الجهات المانحة: الوضع المالي للمعاهدة  
المرفق 8: حالة الأنشطة المعتمدة للتمويل في إطار الصناديق الخاصة للأغراض المتفق عليها في فترة السنتين 2016-2017  
(الوضع في 30 يونيو/حزيران 2017 بما في ذلك [...])

## أولاً - مقدمة

- 1- تتناول هذه الوثيقة الوضع المالي للمعاهدة الدولية في مجمله وهي قد أعدت بناء على البيانات المالية المتاحة في 30 يونيو/حزيران 2017. وسيتم الإبلاغ عن أية مسائل مالية ذات أهمية تطراً خلال الفترة الممتدة بين يوليو/تموز وأكتوبر/تشرين الأول 2017 إلى الجهاز الرئاسي في فترة انعقاد الدورة السابعة.
- 2- وتركز الوثيقة بوجه خاص على الميزانية الإدارية الأساسية على النحو المنصوص عليه في المادة 3-3(أ) من اللائحة المالية بما في ذلك تحاليل التداعيات الناتجة عن قلة تمويل الميزانية المعتمدة من أجل تنفيذ برنامج العمل المصادق عليه.
- 3- وظل مستوى المساهمات الطوعية التي وردت خلال الأشهر الثمانية عشر الأولى من فترة السنتين، متماشياً إلى حد كبير مع مستوى الإيرادات خلال فترة السنتين 2014-2015 وتبقى التوقعات متفائلة جداً لما تبقى من هذه الفترة.
- 4- وتقدم هذه الوثيقة أيضاً معلومات موجزة عن الصناديق المدعومة من الجهات المانحة (الصناديق الخاصة للأغراض المتفق عليها، وصندوق دعم مشاركة البلدان النامية) التي تعتبر جزءاً من ميزانية المعاهدة (وفقاً للمادة 3-3(ب) من اللائحة المالية)، وكذلك عن صندوق تقاسم المنافع (لصرف الأموال الناتجة عن المادة 13-2(د) من المعاهدة).
- 5- ويرد مخطط لمواد اللائحة المالية يبين هذه العناصر المختلفة، في المرفق 1 من هذه الوثيقة.

## ثانياً - الميزانية الإدارية الأساسية

### ألف - هيكل الميزانية الإدارية الأساسية للفترة 2016-2017

- 6- يتم تمويل الميزانية الإدارية الأساسية للمعاهدة الدولية بواسطة:
  - (أ) المبلغ المخصص للمعاهدة في برنامج العمل والميزانية العادي لمنظمة الأغذية والزراعة، بموجب المادة 5-1(أ) من اللائحة المالية للجهاز الرئاسي؛
  - (ب) المساهمات الطوعية (المشار إليها فيما يلي بـ "المساهمات") للأطراف المتعاقدة؛
  - (ج) المساهمات الطوعية من الدول التي ليست أطرافاً متعاقدة والمنظمات الحكومية الدولية والمنظمات غير الحكومية وغيرها من الكيانات؛
  - (د) الأموال المرحلة من فترة السنتين السابقة والإيرادات المتنوعة.

- 7- في فترة السنتين الحالية لم يتم دفع أية مساهمات تحت البند (ج) أعلاه في حين أن الرصيد المرحل من فترة السنتين 2014-2015 قد بلغ 1 281 276 دولاراً أمريكياً (وهو يتضمن مساهمة واحدة قدرها 32 750 دولاراً أمريكياً مدفوعة مسبقاً لفترة السنتين 2016-2017). وإن المبلغ الصافي المرحل إلى فترة السنتين 2016-2017 بلغ 1 248 526 دولاراً أمريكياً.

8- وتوخت الميزانية الإدارية الأساسية لفترة السنتين 2016-2017 بحسب ما اعتمدها الدورة السادسة للجهاز الرئاسي بموجب القرار 2015/11، توفير مبلغ 7 105 517 دولارًا أمريكيًا لبرنامج العمل، وهو يتألف من:

- 2 000 000 دولار أمريكي من منظمة الأغذية والزراعة
- 5 105 517 دولارًا أمريكيًا من الأطراف المتعاقدة

9- ويفيد القرار 2015/11 بالحفاظ على مستوى احتياطي رأس المال العامل بمبلغ 400 000 دولار أمريكي على النحو المعتمد سابقًا في القرار 2011/9 الصادر عن الدورة الرابعة للجهاز الرئاسي.

10- وترد ميزانية الفترة 2016-2017، بصيغتها المعتمدة، في المرفق 2.

### باء- مساهمة منظمة الأغذية والزراعة في المعاهدة الدولية

11- وكما ذكر في الفقرة 8 أعلاه، تم تحديد المبلغ الذي أتاحتها المنظمة لصالح المعاهدة الدولية في ما يتعلق بميزانية الفترة 2016-2017 عند مستوى مليوني دولار أمريكي (على قسطين سنويين). ونظرًا إلى الزيادة في قيمة الميزانية الإدارية الأساسية التي تمت الموافقة عليها في الدورة السادسة للجهاز الرئاسي، وبما أنه تم تخفيض المبلغ النهائي المتاح للمعاهدة في الفترة 2016-2017 إلى 1 951 704 دولارات أمريكية، استمرت مساهمة المنظمة، كنسبة مئوية من الميزانية الإدارية الأساسية، بالتراجع من 36.24 في المائة خلال فترة السنتين 2010-2011 إلى مستواها الحالي البالغ 27.47 في المائة.

12- وبطبيعة الحال، تتركز النسبة المئوية هذه على قيمة الميزانية المتفق عليها ولا تأخذ في الحسبان معدّل المساهمات الطوعية التي تم تقديمها بالفعل. ولكن باعتبار أن معدّل دفع المساهمات في نهاية السنة المالية قد بلغ حوالي 80 في المائة في الماضي القريب، تبقى النسبة الفعلية لمساهمة المنظمة عند حوالي 32 في المائة.

### جيم- مساهمات الأطراف المتعاقدة

13- صدرت دعوات مفصلة تلتزم المساهمات من جميع الأطراف المتعاقدة في أوائل عام 2016، كما اتخذت إجراءات رسمية محددة أخرى للمتابعة في أوائل عام 2017.

14- وفي 30 يونيو/حزيران 2017، كان 51 طرفًا متعاقدًا (من أصل 135) قد ساهموا في الميزانية الإدارية الأساسية بأموال بلغ مجموعها 3 421 800.81 دولارًا أمريكيًا (بما في ذلك المبالغ المستحقة لاحتياطي رأس المال العامل وللاحتياطي التشغيلي للطرف الثالث المستفيد). بالإضافة إلى ذلك، تم تحصيل مبلغ 32 749.92 دولارًا أمريكيًا بالفعل في نهاية عام 2015 من طرف متعاقد واحد.

فترة السنتين الحالية حتى 30 يونيو/حزيران 2017	فترة السنتين 2014-2015 حتى 31 ديسمبر/كانون الأول 2015 (للمقارنة)	المساهمات من الأطراف المتعاقدة
3,419,679.37	3,719,382.94	الميزانية الإدارية الأساسية
-	186,188.55	المفوضية الأوروبية
2,044.45	144,179.94	احتياطي رأس المال العامل <sup>1</sup>
76.99	14,120.35	الاحتياطي التشغيلي للطرف الثالث المستفيد
3,421,800.81	4,063,871.78	المجموع

<sup>1</sup> بما في ذلك المبالغ الواردة من البلدان التي أصبحت من الأطراف المتعاقدة منذ الدورة الرابعة للجهاز الرئاسي.

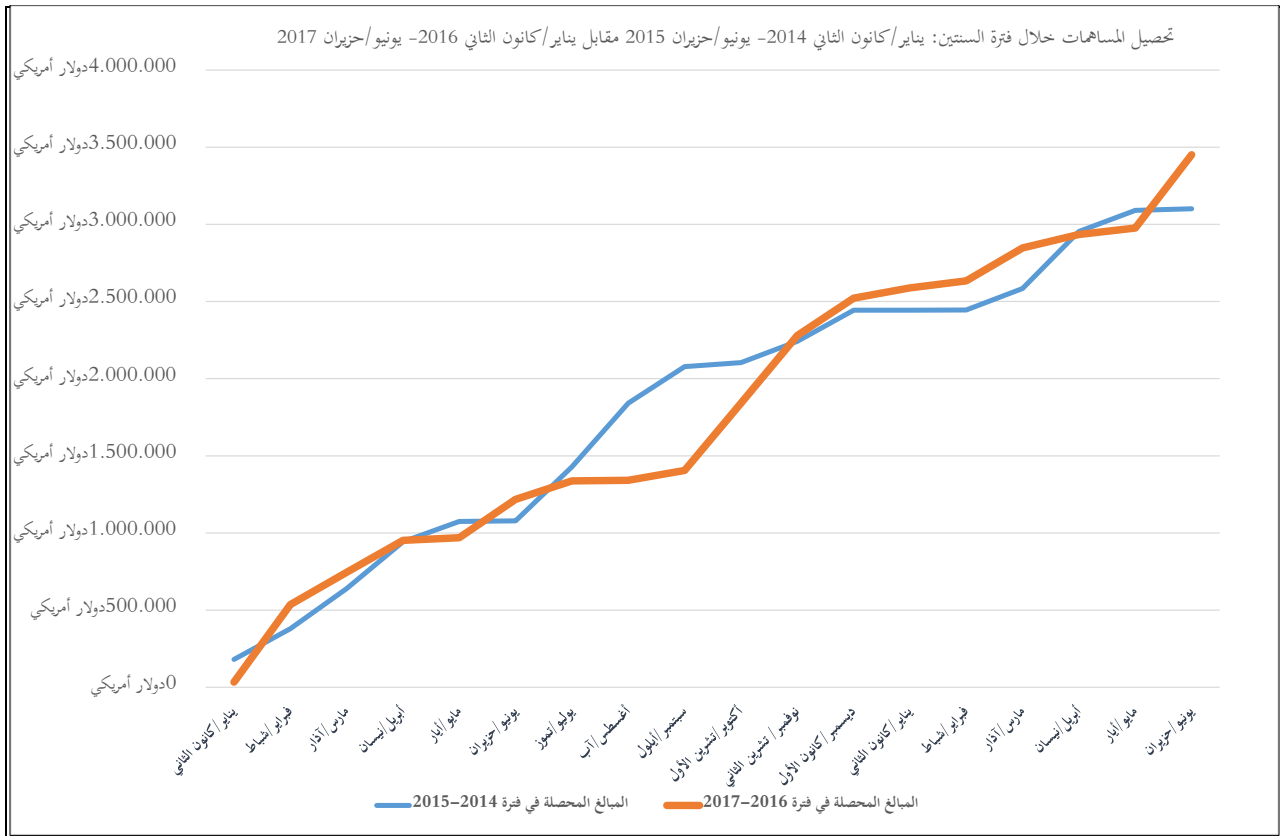
15- شكّلت المساهمات في الميزانية الإدارية الأساسية للفترة 2016-2017 حوالي 67.6 في المائة من المساهمات المتوقعة من الأطراف المتعاقدة أو ما يعادل تقريباً 48.9 في المائة من مجموع الميزانية الإدارية الأساسية (بما في ذلك مساهمات منظمة الأغذية والزراعة والأطراف المتعاقدة). وبعد إعداد هذا التقرير (30 يونيو/حزيران 2017)، تم تبليغ الأمانة بورود مساهمة قدرها 56 882.82 دولاراً أمريكياً (50 000 يورو) من المفوضية الأوروبية تستحق في 5 يوليو/تموز 2017.

16- ويعرض المرفق 3 قائمة بالمساهمات التي قدمتها الأطراف المتعاقدة حتى الآن إلى جانب الأرقام الخاصة بكامل فترة السنتين 2014-2015 المعروضة على سبيل المقارنة. ويعرض المرفق 4 تفصيلاً، بحسب الأقاليم، للأطراف المتعاقدة التي ساهمت في الميزانية الإدارية الأساسية في فترة السنتين الحالية.

17- وسوف تقدم تفاصيل المساهمات الواردة للفترة بين يوليو/تموز 2017 وأكتوبر/تشرين الأول 2017 إلى الجهاز الرئاسي خلال دورته السابعة.

18- وكان الاتجاه العام حتى تاريخه إيجابياً نسبياً وأعلى بقليل من الاتجاه السائد خلال فترة السنتين السابقة حتى 30 يونيو/حزيران. وتظهر مقارنة بين الإيرادات خلال فترة السنتين الحالية والفترة السابقة في الرسم البياني الآتي.

## الشكل 1



19- ومن المتوقع ورود مساهمات محتملة في الفترة المتبقية من عام 2017 تبلغ قيمتها حوالي 625 000 دولار أمريكي. ولكن للأسف، لن تتمكن المعاهدة في فترة السنتين هذه من تحقيق التمويل الكامل للميزانية الإدارية الأساسية. فالنسبة الأكثر واقعية تبلغ حوالي 80 في المائة (إذ أن الإيرادات في فترة السنتين 2012-2013، وهي الأعلى في تاريخ المعاهدة الدولية، قد بلغت حوالي 84 في المائة من الميزانية الإدارية الأساسية المقررة).

20- ويجب التذكير بأن 51 طرفًا متعاقدًا فقط (من أصل 136 في بداية فترة السنتين، بما في ذلك الاتحاد الأوروبي)، أو 37.5 في المائة قد قدموا مساهمات حتى 30 يونيو/حزيران 2017. ويتماشى هذا الرقم إلى حد كبير مع ذلك المسجل في المرحلة نفسها من فترة السنتين السابقة.

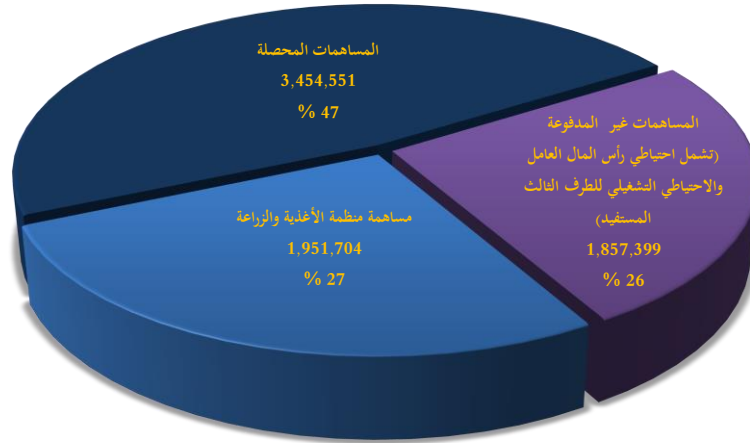
21- ويبقى الأمن المالي للمعاهدة هشًا بسبب طبيعة التمويل الطوعية. وتجدر الإشارة إلى أن أغلبية الأطراف المتعاقدة تلتزم بجدول الاشتراكات الإشاري لدى تقديم المساهمات في الميزانية الإدارية الأساسية. ولكن استخدام الجدول يجعل من الصعب أيضًا تحصيل أو تغطية التمويل المتبقي المطلوب لبلوغ القيمة الإجمالية للميزانية الإدارية الأساسية المعتمدة عندما يدفع طرف متعاقد، يعود له مبلغ مقرر رئيسي، مبلغًا أدنى بكثير من المبلغ الذي يقترحه الجدول بالأساس.

22- ويبين الشكل 2 حالة المساهمات في الميزانية الإدارية الأساسية واحتياطي رأس المال العامل والاحتياطي التشغيلي للطرف الثالث المستفيد في 30 يونيو/حزيران 2017.

### الحالة الإجمالية للمساهمات في الميزانية الإدارية الأساسية للفترة 2016-2017

(بما في ذلك احتياطي رأس المال العامل والاحتياطي التشغيلي للطرف الثالث المستفيد)

الوضع في 30 يونيو/حزيران 2017



### دال- المصروفات والإيرادات المتوقعة

23- تم تناول وضع المساهمات في الميزانية الإدارية الأساسية في القسم (جيم) السابق أما تفاصيل الإيرادات فتزد في المرفق 3.

24- وكما يظهر من البيان المالي، فإن الرصيد المتاح في الميزانية الإدارية الأساسية في 30 يونيو/حزيران 2017 كان مرتفعًا نسبيًا إذ تعدى المليون دولار أمريكي. ونظرًا إلى أنه لا يزال يتعين استيعاب أكبر مصروفات فترة السنتين، أي تكلفة الدورة السابعة للجهاز الرئاسي، وأخذ المصروفات والالتزامات الروتينية حتى نهاية العام في الحسبان، فمن المتوقع أن يكون المبلغ المرصّل أقل بكثير.

25- يعرض الجدول الآتي المصروفات المتوقعة والإيرادات الإضافية المتوقعة للميزانية الإدارية الأساسية حتى نهاية فترة السنتين مع الترحيل المتوقع إلى الفترة 2018-2019 (المبالغ الواردة بين قوسين هي مبالغ ائتمانية).

الوصف:		جميع المبالغ بالدولار الأمريكي
	رصيد الميزانية الإدارية الأساسية في 30 يونيو/حزيران 2017 (وفقاً للبيان المالي)	<1,090,040>
	ناقص: المصروفات المتوقعة حتى 31 ديسمبر/كانون الأول 2017	
	تكاليف الموارد البشرية (بما في ذلك نسبة 8 في المائة من العملية المحسنة لاسترداد التكاليف)	190,920
	تكلفة الدورة السابعة للجهاز الرئاسي المدرجة في الميزانية (بما في ذلك نسبة 4 في المائة كنفقات تشغيل عامة ونسبة 6 في المائة كتكاليف خدمة المشروع)	716,560
	المصروفات الحرة الأخرى	684,985
	المجموع الفرعي	502,425
	زائد: الإيرادات الإضافية المتوقعة حتى 31 ديسمبر/كانون الأول 2017	<849,210>
	الرصيد المتوقع ترحيله لفترة السنتين 2018-2019	<346,785>

26- يرد وضع المصروفات على الميزانية الإدارية الأساسية في فترة السنتين الحالية (حتى 30 يونيو/حزيران 2017) في المرفق 5 على النحو الآتي:

- (أ) المرفق 5-ألف: تحليل المصروفات على الميزانية الإدارية الأساسية 2016-2017 حتى 30 يونيو/حزيران 2017 (يبيّن المصروفات المفصلة مقارنة بالميزانية الإدارية الأساسية المعتمدة أساساً بحسب المخصصات)
- (ب) المرفق 5-باء: التوظيف المعتمد للأمانة بموجب الملحق 3 من القرار 2015/11-تحليل التكاليف في 30 يونيو/حزيران 2017 بما في ذلك الالتزامات والتوقعات حتى 31 ديسمبر/كانون الأول 2017
- (ج) المرفق 5-جيم: البيان المالي الموحد-(الوضع في 30 يونيو/حزيران 2017 بما في ذلك الالتزامات حتى 31 ديسمبر/كانون الأول 2017)
- (د) المرفق 5-دال: حالة وظائف التنفيذ الموافق عليها في إطار برنامج العمل الأساسي (الوضع في 30 يونيو/حزيران 2017 بما في ذلك الالتزامات حتى 31 ديسمبر/كانون الأول 2017)

27- عندما يتم النظر في مستوى المصروفات في الميزانية الإدارية الأساسية، لا بد من مراعاة بعض الاعتبارات:

- (1) يعزى مستوى الإنفاق العالي في البند "5013 الاستشاريون" بشكل أساسي إلى ثلاثة عوامل، وهي:

- (أ) استخدام الاستشاريين لتأدية أدوار رئيسية ذات طبيعة مستمرة في الأمانة، والتي ينبغي في الواقع أن تشكل جزءاً من هيكل التوظيف المعتمد (تتم معالجة هذه المسألة في مشروع برنامج العمل والميزانية لفترة السنتين 2018-2019)؛
- (ب) التأخيرات في وضع اللمسات الأخيرة على صندوق استئماني تموله جهة مانحة واحدة محددة لتنفيذ نظام المعلومات العالمي عن الموارد الوراثية النباتية للأغذية والزراعة بموجب المادة 17 من المعاهدة أسفرت عن



تكاليف ملحوظة مولتها الميزانية الإدارية الأساسية في السنة الأولى من الفترة المالية بما أن العمل الضروري واستخدام الاستشاريين كان قد بدأ بالفعل؛

(ج) اعتماد ميزانية النمو الصفري للفترة 2016-2017 أسفر عن عدم كفاية مخصصات الاستشاريين لتغطية كم العمل المتوقع في إطار برنامج العمل.

(2) وفي ما يخص البند "5021 السفر" (الوارد في الميزانية المعتمدة كبند "سفر الموظفين الرئيسيين في مهام رسمية")، لا يجب نسيان أن حوالي 50 في المائة من مصروفات السفر في فترة السنتين الحالية يعود لتغطية تكاليف مشاركة الأطراف المتعاقدة في الأجهزة الفرعية للجهاز الرئاسي، على النحو المبين في الجدول أدناه. واعتبر ذلك ضروريًا بسبب قلّة التمويل الملائم في الصندوق الاستثماري MTF/INT/018/MUL (صندوق لدعم مشاركة البلدان النامية).

تحليل تكاليف السفر في إطار المعاهدة في 30 يونيو/حزيران 2017

السفر بالنسبة المئوية	المجموع	2017	2016	
48%	\$ 261.393	\$ 115.789	\$ 145.603	المشاركون (من فيهم رئيس الجهاز الرئاسي)
42.5%	\$ 231.490	\$ 104.264	\$ 127.226	أمانة المعاهدة (بما في ذلك الأمين والمستشارين)
9.5%	\$ 52.034	\$ 14.962	\$ 37.072	تكاليف أخرى
100.0%	\$ 544.916	\$ 235.015	\$ 309.901	المجموع

(3) وأخيرًا، يشمل الشكل الوارد في المرفق 5-ألف في ما يخص البند "5028 نفقات التشغيل العامة"، اتفاقًا بشأن صاحب العمل المعير مع المعهد الدولي لبحوث الأرز من أجل تغطية تكلفة خبير من مستوى ف-5 (أنظر أيضًا الحاشية 2/ في المرفق 5-باء-ف-5 نظام المعلومات العالمي والنظام المتعدد الأطراف). ويمكن اعتبار المبلغ الذي ينطوي عليه (498 545 دولارًا أمريكيًا) كمقابل للفائض في البند "5011 مرتبات الفئة الفنية" مع ما يتبع ذلك من تخفيض لنفقات التشغيل العامة.

## هاء- احتياطي رأس المال العامل

28- تنص المادة 6-4 من اللائحة المالية على أن "يحتفظ في الحساب العام باحتياطي رأس المال العامل بمستوى يحدده من وقت لآخر الجهاز الرئاسي بتوافق الآراء. والغرض من احتياطي رأس المال العامل هو ضمان استمرارية العمليات في حال حدوث نقص مؤقت في الأموال النقدية. وتعاد المسحوبات من احتياطي رأس المال العامل من المساهمات في أسرع وقت ممكن."

29- ووافق القرار 2007/3 على احتياطي رأس مال عامل "بمستوى 10 في المائة من الميزانية الإدارية الأساسية، باستثناء مساهمة منظمة الأغذية والزراعة". وتم تأكيد ذلك في القرار 2009/1 الذي اعتمده الجهاز الرئاسي في دورته الثالثة، والذي حدد مستوى احتياطي رأس المال العامل بمبلغ 350 000 دولار أمريكي يتم تمويله خلال فترة السنتين 2010-2011.

30- وفي وقت لاحق، زُفعت قيمة احتياطي رأس المال العامل إلى 400 000 دولار أمريكي بموجب القرار 2011/9 الذي اعتمده الجهاز الرئاسي في دورته الرابعة (على أن يتم تمويلها في فترة السنتين 2012-2013)، وقد تمت المحافظة على هذا المستوى حتى فترة السنتين الحالية. ونظرًا إلى أن قيمة الميزانية الإدارية الأساسية زادت في الفترة الفاصلة، فإن احتياطي

رأس المال العامل يمثل الآن 7.83 في المائة فقط من المساهمات الطوعية. بالتالي، تم إدراج اقتراح في برنامج العمل والميزانية لزيادة قيمة هذا الاحتياطي إلى 650 000 دولار أمريكي من أجل ضمان عمل المعاهدة الدولية بشكل صحيح في حال حدوث نقص مؤقت في الأموال النقدية.

31- وإن المبالغ التي يُطلب من الأطراف المتعاقدة أن تساهم بها في الاحتياطي (بموجب جدول الاشتراكات الإشاري)، تأخذ في الحسبان المبالغ التي دُفعت بالفعل. بالتالي، يطلب من الأطراف المتعاقدة التي ساهمت بالفعل في الاحتياطي، أن تساهم فقط بالفارق المستحق إن وجد.

32- وفي نهاية فترة السنتين 2014-2015، وردت مبالغ يصل مجموعها إلى 279 684.67 دولارًا أمريكيًا على احتياطي رأس المال العامل من 67 طرفًا متعاقدًا وتمت الدعوة في بداية عام 2016 إلى تقديم المساهمات اللازمة ليصل الاحتياطي إلى مستواه المقرر.

33- وخلال فترة السنتين الحالية، وردت مبالغ يصل مجموعها إلى 2 044.45 دولارًا أمريكيًا من 10 أطراف متعاقدة (بما في ذلك مبلغ 255.89 دولارًا أمريكيًا من طرفين متعاقدين جديدين). وحتى 30 يونيو/حزيران 2017، تم تحصيل مبلغ 281 473.23 دولارًا أمريكيًا أو 70.4 في المائة من المبالغ المستحقة للاحتياطي رأس المال العامل، ليتبقى بعد ذلك رصيد 118 526.77 دولارًا أمريكيًا غير مدفوع.

### واو- الاحتياطي التشغيلي للطرف الثالث المستفيد

34- طلب الجهاز الرئاسي، بموجب القرار 2009/5، إلى الأمين إنشاء الاحتياطي التشغيلي للطرف الثالث المستفيد ودعا إلى تمويله بواسطة مساهمات طوعية يتناسب مبلغها مع احتياجاته. وفي هذا الصدد، اقترحت اللجنة المخصصة للأطراف الثالثة المستفيدة في اجتماعها الثاني في مارس/آذار 2009 على الجهاز الرئاسي تحديد المبلغ الأولي للاحتياطي التشغيلي عند 283 280 دولارًا أمريكيًا.<sup>2</sup>

35- وتنص المادة 6-5 من اللائحة المالية المعتمدة بمقتضى إنشاء الاحتياطي التشغيلي كشرط للقرار 2009/5، على أنه ينبغي تقديم المساهمات إلى هذا الاحتياطي من باب الأولوية. بالتالي، طُلب من الأطراف المتعاقدة أن تفي بالالتزام الذي قطعته للجهاز الرئاسي من خلال رسالة لطلب الأموال أرسلت في بداية عام 2010. وقد تم إرسال رسائل متابعة إلى الأطراف المتعاقدة في إطار الدعوات الروتينية لتقديم المساهمات.

36- ونتيجة لذلك، ورد مبلغ قدره الإجمالي 255 571 دولارًا أمريكيًا، ما يعادل 90 في المائة من المبالغ المستحقة للاحتياطي التشغيلي للطرف الثالث المستفيد، خلال الفترتين المائيتين 2010-2011 و2012-2013 من 61 طرفًا متعاقدًا، ليقى بعد ذلك رصيد 27 707 دولارًا أمريكيًا غير مدفوع في 31 ديسمبر/كانون الثاني 2013. ووردت مبالغ إضافية قدرها 14 120 دولارًا أمريكيًا خلال فترة السنتين 2014-2015 و76.99 دولارًا أمريكيًا خلال فترة السنتين الحالية، ولا يزال يتعين تحصيل مبلغ 13 509 دولارات أمريكية أو أقل من 5 في المائة.

## ثالثاً - الصناديق الخاصة المدعومة من الجهات المانحة

### ألف - الصندوق الخاص للأغراض المتفق عليها

37- كان رصيد هذا الصندوق المتعدد الجهات المانحة المرّحل من فترة السنتين 2014-2015 يبلغ 669 931 دولاراً أمريكياً، وهو يمثل الأموال التي تمت المساهمة بها سابقاً والتي لم تستخدم بعد. وفي فترة السنتين 2016-2017، وردت مساهمات إضافية من حكومات إيطاليا والنرويج وسويسرا، على النحو المبين في المرفق 6.

38- ويرد البيان المالي للصندوق الخاص في 30 يونيو/حزيران 2017 في المرفق 7 (أ).

39- وباعتماد القرار 2015/11، اعتمد الجهاز الرئاسي في دورته السادسة أيضاً الضميمة 1 للملحق 1 "المشاريع الداعمة التي يمكن أن تمويلها الجهات المانحة والتي سيجري التماس تمويل لها"، ودعا الأطراف المتعاقدة إلى توفير التمويل اللازم لتنفيذ هذه المشاريع. وغطت هذه الضميمة الأنشطة التي دعيت الأطراف المتعاقدة إلى تمويلها من خارج الميزانية، فضلاً عن الميزانية الإدارية الأساسية للمعاهدة. ويمكن اعتبار أن هذه الأنشطة تشكل جزءاً لا يتجزأ من برنامج العمل المعتمد ويتوقف تطبيقها بطبيعة الحال على توافر التمويل المناسب.

### باء - الصندوق لدعم مشاركة البلدان النامية

40- كان الرصيد الأولي المرّحل في بداية فترة السنتين 2014-2015 يبلغ 955 125 دولاراً أمريكياً. وكانت إيرادات الصندوق في فترة السنتين الحالية حتى تاريخه، مؤلفة من المساهمات التي قدمتها حكومة سويسرا وقدرها الإجمالي 122 485 دولاراً أمريكياً. ويجري التفاوض حالياً على ترتيبات تمويل إضافية مع حكومتي ألمانيا<sup>3</sup> والنرويج.

41- يرد ملخص للبيانات المالية بشأن هذا الصندوق في المرفق 7 (ب). ونظراً إلى أن رصيد الصندوق في نهاية يونيو/حزيران 2017 كان يبلغ 678 88 دولاراً أمريكياً فقط، لن يتمكن الصندوق بكل تأكيد من تلبية احتياجات الدورة السابعة الحالية للجهاز الرئاسي.

42- وذكر في الدورة السابقة للجهاز الرئاسي أن الصندوق كان في حينها على شفير النضوب. وساهم العبء الإضافي الذي تمثله الأجهزة الفرعية المختلفة التابعة للجهاز الرئاسي خلال فترة السنتين الحالية، إلى جانب التمويل المحدود جداً الذي ورد على الرغم من الدعوات المتعددة التي أطلقها كل من الأمانة ورئيس الجهاز الرئاسي، في استنزاف كل الأموال المتاحة.

43- وتجدر الإشارة مع الأسف إلى أن كامل الدعم المقدم إلى هذا الصندوق على مر السنين قد أتى من عدد قليل من الأطراف المتعاقدة.

44- وعبر مكتب هذه الدورة في اجتماعه الثاني "عن القلق إزاء المستوى المتدني للموارد المتاحة من أجل تيسر مشاركة مندوبي البلدان النامية في اجتماعات الجهاز الرئاسي وأجهزته الفرعية، وأشار إلى أنه يمكن أن تترتب عن ذلك آثار سلبية على صنع القرار في الجهاز الرئاسي وأجهزته الفرعية".

<sup>3</sup> لقد وضعت اللمسات الأخيرة على ترتيب التمويل مع ألمانيا الآن وهو ينص على دعم مشاركة البلدان النامية بمبلغ قدره 40,000 يورو. وتم تحصيل المساهمة في 16 أغسطس/آب 2017.

45- ونظرًا إلى العبء المالي المترتب على انعقاد الدورة السابعة للجهاز الرئاسي، فإن الأطراف المتعاقدة مدعوة على وجه السرعة إلى تقديم المساهمات إلى الصندوق لتيسير دعم البلدان النامية ومشاركتها الحيوية في عمليات الجهاز الرئاسي.

46- وفي فترة السنتين القادمة، لا بد من إيجاد آلية تمويل مناسبة للصندوق من أجل تجنب الآثار السلبية المترتبة على عدم القدرة على دعم مشاركة وفود البلدان النامية في اجتماعات الأجهزة الفرعية ما بين الدورتين، وضمان مشاركتها في الدورة الثامنة للجهاز الرئاسي. وسوف تُعالج المسألة أيضًا في الاقتراح المقدم إلى برنامج العمل والميزانية للفترة 2018-2019.

### رابعًا - صندوق تقاسم المنافع

47- تتناول الوثيقة IT/GB-7/17/Inf 5 بعنوان **تقرير بشأن عمليات صندوق تقاسم المنافع**، الأنشطة التي يضطلع بها الصندوق بالتفصيل.

48- وترد تفاصيل الأطراف المتعاقدة التي قدمت مساهمات في الصندوق خلال الفترة بين 1 يناير/كانون الثاني 2016 و30 يونيو/حزيران 2017 في المرفق 6، في حين يُعرض ملخص عن الوضع المالي لصندوق تقاسم المنافع حتى 30 يونيو/حزيران 2017 في المرفق 7(ج).

### خامسًا - الاستنتاجات

49- إن الميزانية الإدارية الأساسية موجودة لضمان الاستقرار في الوظائف الأساسية للمعاهدة على أساس منتظم ويمكن التنبؤ به، وبالتالي لا بد من الحرص على ألا يعيق نقص التمويل، على أساس منتظم ويمكن التنبؤ به، العمليات الأساسية للمعاهدة ولا تنفيذ برنامج العمل.

50- وعلى الرغم من بعض الإشارات الإيجابية، لا يزال هناك تحديات حقيقية محتملة يمكن أن تترتب عليها آثار سلبية على برنامج عمل المعاهدة وعلى مشاركة أصحاب المصلحة والأعضاء فيها في السياسات والعمليات التشغيلية. وتُعرض هذه التحديات بإيجاز في ما يلي بالاستناد إلى تحليل للتطور المالي للمعاهدة في فترات السنتين السابقة. وبناء على ذلك، تم تحديد الحلول الممكنة في مشروع البرنامج والميزانية للفترة 2018-2019.

51- ولا يزال هناك احتمال كبير في أن تفرغ الصناديق الخاصة خلال فترة السنتين القادمة ما قد يترك آثارًا تشغيلية خطيرة على برنامج العمل العام للمعاهدة الدولية. ولا يمكن توقع استمرار الدعم الاستثنائي من خارج الميزانية الذي قدمه عدد محدود جدًا من الجهات المانحة منذ دخول المعاهدة حيز التنفيذ، في ظل الأزمة المالية الدولية المستمرة.

52- وقد يؤدي نضوب هذه الصناديق الخاصة، إلى جانب نقص التمويل المتجدد، إلى وضع المعاهدة وتنفيذ برنامج العمل العام في وضع صعب وغير مستقر.

53- بناء على ذلك، يُطلب إلى الأطراف المتعاقدة أن تبذل كافة الجهود الممكنة لتقديم المساهمات الطوعية إلى الصندوق الخاص للأغراض المتفق عليها وإلى الصندوق الخاص لدعم مشاركة البلدان النامية، في المستقبل القريب.

54- وفي السنوات الأخيرة، جرى استيعاب الأنشطة المضطلع بها سابقاً في إطار الصناديق الخاصة في الميزانية الإدارية الأساسية بما أنها كانت تعتبر بطبيعتها من وظائف التنفيذ الأساسية. وقد جرى ذلك من دون زيادة العبء المالي على الأطراف المتعاقدة. وعلى الرغم من ذلك، لا ينبغي التقليل من أهمية تأمين التمويل الجديد الكافي للصناديق الخاصة لجعل تنفيذ برنامج العمل ممكناً.

55- وعلى الرغم من أن الوضع المالي للميزانية الإدارية الأساسية مستقر بشكل عام، تجدر الإشارة إلى أن عدد الأطراف المتعاقدة التي تقدم بالفعل مساهمات إلى الميزانية الإدارية الأساسية لا يزال محدوداً جداً : فقط 51 من أصل 135. ويتبقى تحقيق تحسن في هذا الصدد ضرورياً لإبراز الطبيعة المتعددة الأطراف للمعاهدة، وتُشجّع الأطراف المتعاقدة بقوة في هذا الإطار على تقديم مساهماتها بالقيمة المناسبة وفي الوقت المحدد.

56- وتنطوي طبيعة المساهمات الطوعية على درجة من انعدام اليقين في ما يخص الميزانية التي يمكن تحصيلها بالفعل. وكما أشير في الفقرة 21 من القسم جيم، فإن استخدام جدول المساهمات الإشاري لتحديد المساهمات الطوعية للأطراف المتعاقدة يجعل من الصعب تحصيل أو تغطية التمويل المتبقي لبلوغ القيمة الإجمالية للميزانية الإدارية الأساسية المعتمدة عندما تختلف قيمة المساهمات الواردة من إحدى الأطراف المتعاقدة الرئيسية اختلافاً كبيراً عن المبلغ المتوقع وروده.

57- وهذا يجعل من الأهمية بمكان التماس توجيهات الجهاز الرئاسي بشأن كيفية حماية الميزانية الإدارية الأساسية المعتمدة في ظل القصور الكبير في جمع المساهمات نتيجة لاستخدام الجدول الإشاري.

58- ويود الأمين اغتنام هذه الفرصة للتقدم بالشكر إلى الأطراف المتعاقدة التي وفّت باستمرار بالتزامها المالي على الرغم من الوضع المالي العالمي الصعب، اعترافاً منها بالحاجة إلى دعم المعاهدة وتحقيق نموها في مراحلها الأولى وبالبيئة القانونية والسياسية المتغيرة للمعاهدة.

## المرفق 1: مصدر الأموال واستخدامها، وهيكل الصندوق الإستثماني

المرجع في المادة 5	الميزانية الإدارية الأساسية	هيكل الصندوق الاستثماني المادة 6
المادة 5-1(أ)	المبلغ المخصص للميزانية الإدارية الأساسية للمعاهدة في برنامج العمل والميزانية العادية لمنظمة الأغذية والزراعة	
المادة 5-1(ب)	المساهمات الطوعية من الأطراف المتعاقدة لأغراض إدارة المعاهدة وتنفيذها بوجه عام	الصندوق العام الإيرادات في فترة السنتين المادة 6-2(أ)
المادة 5-1(ج)	المساهمات الطوعية المقدمة من الدول التي ليست من الأطراف المتعاقدة أو من المنظمات الحكومية الدولية أو من المنظمات غير الحكومية أو الكيانات الأخرى لأغراض إدارة المعاهدة وتنفيذها بوجه عام	تشمل احتياطي رأس المال العامل المادة 6-4
المادة 5-1(ح)	رصيد المساهمات الطوعية غير المخصصة المرحل	الاحتياطي التشغيلي للطرف الثالث المستفيد المادة 6-5
المادة 5-1(ط)	الإيرادات المتنوعة بما في ذلك الفوائد الناشئة عن استثمار الأموال في الصندوق الاستثماني العام	
<b>الصناديق الخاصة</b>		
المادة 5-1(د)	المساهمات الطوعية الأخرى التي تقدمها الأطراف المتعاقدة للأغراض المتفق عليها بين الجهة المساهمة والأمين	صندوق متعدد الجهات المانحة بالاتفاق مع الجهة المانحة -----
المادة 5-1(هـ)	المساهمات الطوعية الأخرى التي تقدمها الأطراف المتعاقدة أو المنظمات الحكومية الدولية أو المنظمات غير الحكومية أو كيانات أخرى للأغراض المتفق عليها بين الجهة المساهمة والأمين	صناديق منفصلة بطلب من الجهة المانحة المادة 6-2(ب)
المادة 5-1(و)	المساهمات الطوعية التي تقدمها الأطراف المتعاقدة لدعم مشاركة البلدان النامية	صندوق لدعم مشاركة البلدان النامية
المادة 5-1(ز)	المساهمات الطوعية التي تقدمها الدول من غير الأطراف المتعاقدة أو المنظمات الحكومية الدولية أو المنظمات غير الحكومية أو الكيانات الأخرى لدعم مشاركة البلدان النامية	المادة 6-2(ج)
<b>تقاسم المنافع وفقاً للمادة 13-2 من المعاهدة</b>		
المادة 5-1(ي)	المساهمات الإلزامية والطوعية بمقتضى المادة 13-2 (د)	صندوق تقاسم المنافع المادة 6-3
المادة 5-1(ك)	المساهمات من آليات وصناديق وأجهزة دولية	

## المرفق 2: برنامج العمل الأساسي: فترة السنتين 2016-2017

جيم	باء	ألف	
الميزانية الإدارية الأساسية	وظائف التنفيذ الأساسية	وظائف الصيانة الأساسية	
جميع المبالغ بالدولار الأمريكي			
ألف-الموارد البشرية			
4 442 986	-	4 442 986	ألف-1 مناصب الموظفين القائمة (بلا تغيير)
422 703	422 703	-	ألف-2 الوظائف المؤقتة
381 900	241 500	140 400	ألف-3 تكاليف الخدمات الاستشارية الأخرى
<b>5 247 589</b>	<b>664 203</b>	<b>4 583 386</b>	مجموع ألف: الموارد البشرية
باء-الاجتماعات			
650 000	-	650 000	باء-1 الجهاز الرئاسي
31 275	-	31 275	باء-2 المكتب
30 000	-	30 000	باء-3 لجنة الامتثال
-	-	-	باء-4 فريق الخبراء لتقييم مقترحات المشاريع
245 000	245 000		باء-5 النشاطات ذات الصلة
<b>956 275</b>	<b>245 000</b>	<b>711 275</b>	مجموع باء: الاجتماعات
جيم-التكاليف الأخرى			
157 500	57 500	100 000	جيم-1 سفر الموظفين الرئيسيين في مهام رسمية
69 069	2 500	66 569	جيم-2 المنشورات والاتصالات
51 207	-	51 207	جيم-3 اللوازم والمعدات
52 231	-	52 231	جيم-4 العقود
20 483	-	20 483	جيم-5 تكاليف متنوعة
<b>350 491</b>	<b>60 000</b>	<b>290 491</b>	مجموع جيم: التكاليف الأخرى
6 554 355	969 203	5 585 152	مجموع ألف + باء + جيم
262 170	38 766	223 404	دال-خدمات التشغيل العامة
<b>6 816 525</b>	<b>1 007 969</b>	<b>5 808 556</b>	الميزانية التشغيلية
288 991	60 482	228 509	هاء-تكاليف خدمة المشاريع
<b>7 105 517</b>	<b>1 068 452</b>	<b>6 037 065</b>	المجموع الكلي

تمويل الميزانية الإدارية الأساسية المقترحة	
7 105 517	إجمالي برنامج العمل الأساسي
	ناقصاً:
[2 000 000]	واو- مساهمة منظمة الأغذية والزراعة
5 105 317	المبلغ الصافي للتمويل من الأطراف المتعاقدة

### المرفق 3: المساهمات في الميزانية الإدارية الأساسية للفترة 2016-2017 في 30 يونيو/حزيران 2017

المساهمات في الميزانية الإدارية الأساسية للفترة 2016-2017 بالدولار الأمريكي - في 30 يونيو/حزيران 2017

(بما في ذلك المبالغ المودعة في احتياطي رأس المال العامل والاحتياطي التشغيلي للطرف الثالث المستفيد) تظهر المساهمات المحصلة خلال فترة السنتين 2014-2015 بأكملها لأغراض المقارنة

الأطراف المتعاقدة	2015-2014	2017-2016
الجزائر	10 428.33	10 719.59
أنغولا	741.49	-
أستراليا	157 591.89	152 559.66
النمسا	59 079.66	54 207.20
بنغلاديش	-	770.00
بوتان	257.82	51.05
البرازيل	129 623.17	-
بلغاريا	3 938.81	-
كمبوديا	319.43	306.33
الكاميرون	-	1 102.00
كندا	226 797.87	233 985.84
كوستاريكا	2 845.10	2 939.20
الجمهورية التشيكية	29 313.67	30 275.72
جمهورية كوريا الشعبية الديمقراطية	-	466.00
الدانمرك	51 281.29	52 893.16
إكوادور	3 361.43	-
مصر	10 183.17	-
إستونيا	3 015.40	3 114.37
الاتحاد الأوروبي	186 188.55	-
فنلندا	39 435.42	40 715.98
فرنسا	200 000.00	200 000.00
ألمانيا	553 176.10	431 496.14
اليونان	-	48 493.62
غواتيمالا	2 026.75	2 093.26
هندوراس	-	674.69
هنغاريا	20 204.81	10 081.50
الهند	50 569.23	52 179.44
إندونيسيا	26 298.27	-
آيرلندا <sup>4</sup>	32 749.92	-
إيطاليا	356 304.35	361 078.59
جامايكا	874.36	867.94
اليابان	889 870.60	430 150.00
الأردن	1 680.72	-
جمهورية لاو الديمقراطية الشعبية	155.13	153.17
لاتفيا	3 927.48	3 675.97
لبنان	3 213.00	3 213.00
ليسوتو	-	56.26



-	44.26	ليبيريا
5 718.18	5 536.48	ليتوانيا
-	254.79	مدغشقر
	159.99	ملاوي
-	21 354.99	ماليزيا
-	56.26	ملديف
-	400.46	الجبل الأسود
765.83	1 373.36	ميانمار
129 660.14	-	هولندا
66 384.47	63 697.76	النرويج
8 015.66	7 60.96	سلطنة عمان
1 831.00	3 956.00	بنما
12 048.53	11 715.58	الفلبين
97 900.00	50 000.00	جمهورية كوريا
-	94.23	ساموا
-	470.66	السنغال
3 358.37	-	صربيا
102.10	-	سيشيل
8 487.50	7 612.66	سلوفينيا
237 327.00	225 909.00	إسبانيا
522.45	-	سوازيلند
110 185.28	36 481.44	السويد
82 062.91	-	سويسرا
51.05	49.43	توغو
3 608.75	3 676.76	ترينيداد وتوباغو
2 808.03	5 904.67	تونس
104 101.49	100 892	تركيا
459.50	444.90	أوغندا
406 040.89	455 032.80	المملكة المتحدة
2 042.00	4 151.00	أوروغواي
-	732.00	اليمن
-	444.90	زامبيا
-	210.79	زيمبابوي
3 421 800.81	4 063 871.78	المجموع

المرفق 4-ألف: المساهمات في الميزانية الإدارية الأساسية للفترة 2016-2017  
بحسب الإقليم في 30 يونيو/حزيران 2017

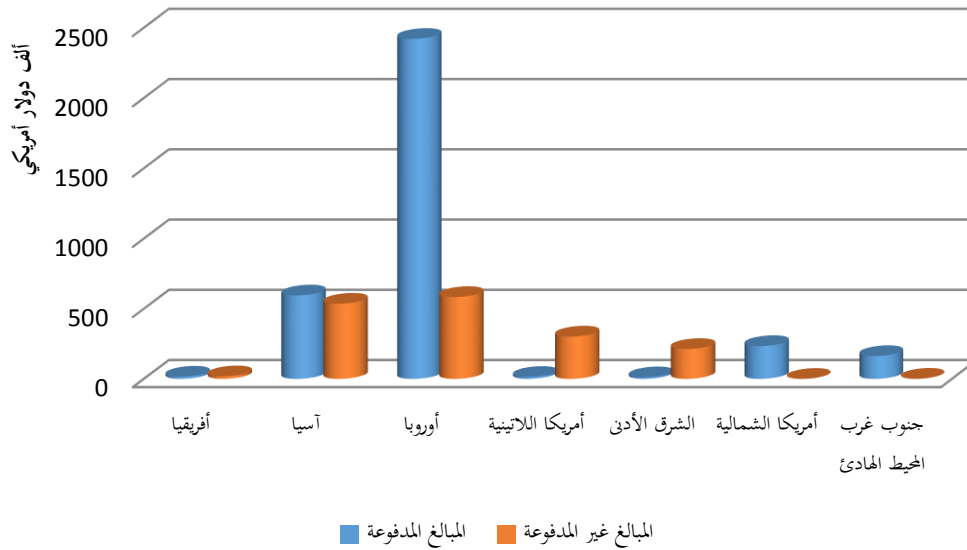
الإقليم	الأطراف المتعاقدة التي قدمت المساهمات	الأطراف المتعاقدة التي لم تقدم المساهمات
أفريقيا	الجزائر/1 الكاميرون ليسوتو سيشل سوازيلند توغو/1 تونس/1 أوغندا/1	أنغولا/1 بنين بوركينافاسو بوروندي جمهورية أفريقيا الوسطى تشاد جمهورية الكونغو ساحل العاج جمهورية الكونغو الديمقراطية جيبوتي إريتريا إثيوبيا
آسيا	بنغلادش بوتان/1 كمبوديا/1 جمهورية كوريا الشعبية الديمقراطية الهند/1 اليابان/1 جمهورية لاو الديمقراطية الشعبية/1 ميانمار/1 الفلبين/1 جمهورية كوريا/1	إندونيسيا/1 ماليزيا/1 ملديف/1 نيبال باكستان سري لانكا
أوروبا	النمسا/1 الجمهورية التشيكية/1 الدنمارك/1 إستونيا/1 فنلندا/1 فرنسا/1 ألمانيا/1 اليونان هنغاريا/1 إيرلندا/1 إيطاليا/1	ألبانيا أرمينيا بلجيكا بلغاريا/1 كرواتيا قبرص الاتحاد الأوروبي/1 أيسلندا لكسمبرغ الجبيل الأسود/1 بولندا

سانت لوسيا فنزويلا	البرازيل /1 كوبا الإكوادور /1 السلفادور نيكاراغوا باراغواي بيرو	كوستاريكا /1 غواتيمالا /1 هندوراس جامايكا /1 بنما /1 ترينيداد وتوباغو /1 أوروغواي /1	أمريكا اللاتينية والبحر الكاريبي
اليمن /1 جمهورية القيرغيز ليبيا قطر المملكة العربية السعودية /1 الجمهورية العربية السورية الإمارات العربية المتحدة	أفغانستان مصر /1 جمهورية إيران الإسلامية العراق الأردن /1 الكويت	لبنان /1 عمان /1	الشرق الأدنى
		كندا /1	أمريكا الشمالية
تونغا جزر مارشال ساموا /1 بابوا غينيا الجديدة بالاو	جزر كوك فيجي كيريباتي	أستراليا /1	جنوب غرب المحيط الهادئ
1/ طرف متعاقد قدم مساهمة في الميزانية الإدارية الأساسية للفترة 2014-2015			

المرفق 4-باء: المساهمات في الميزانية الإدارية الأساسية للفترة 2016-2017 حسب الإقليم- في 30 يونيو/حزيران 2017 (بما في ذلك المبالغ المدفوعة مسبقًا عام 2015؛ وباستثناء المبالغ الموضوعة في الصناديق الاحتياطية)

المبالغ المحصلة من الأطراف المتعاقدة: فترة السنتين 2016-2017					
الإقليم	المجموع	مساهم		غير مساهم	
		دولار أمريكي	نسبة مئوية من الإقليم	دولار أمريكي	نسبة مئوية من الإقليم
أفريقيا	33 543	15 674	%47	17 869	%53
آسيا	1 130 617	594 780	%53	535 837	%47
أوروبا	3 003 984	2 420 207	%81	583 778	%19
أمريكا اللاتينية	315 725	13 995	%4	301 730	%96
الشرق الأدنى	224 234	11 229	%5	213 006	%95
أمريكا الشمالية	233 986	233 986	%100	0	%0
جنوب غرب المحيط الهادئ	163 428	162 560	%99	868	%1
المجموع	5 105 517	3 452 429	%68	1 653 088	%32

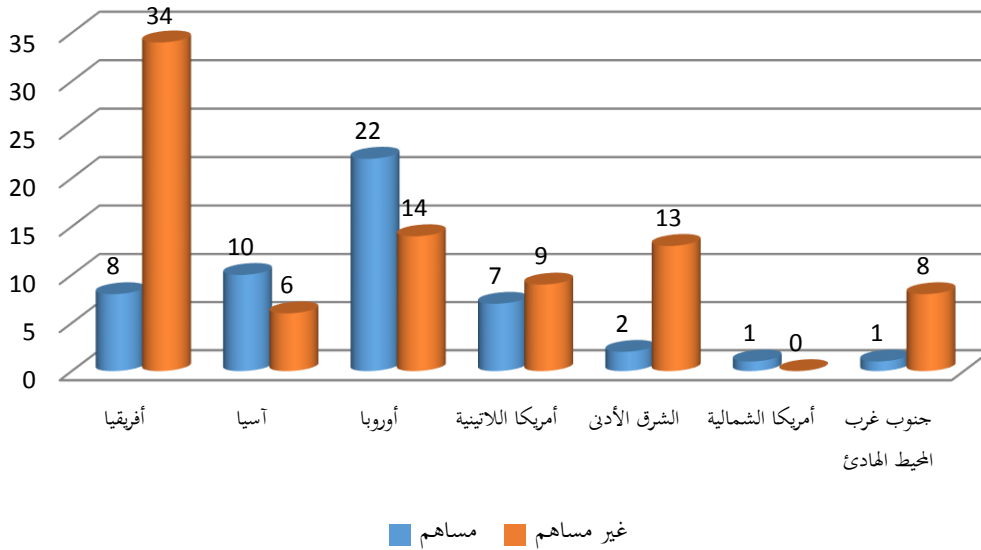
التوزيع الجغرافي حسب المبالغ



المرفق 4-جيم: عدد الأطراف المتعاقدة: فترة السنتين 2016-2017  
(باستثناء الاتحاد الأوروبي)

عدد الأطراف المتعاقدة: فترة السنتين 2016-2017 (باستثناء الاتحاد الأوروبي)					الإقليم
المجموع	العدد	مساهم	غير مساهم	نسبة مئوية من الإقليم	
42	8	%19	34	%81	أفريقيا
16	10	%63	6	%38	آسيا
36	22	%61	14	%39	أوروبا
16	7	%44	9	%56	أمريكا اللاتينية
15	2	%13	13	%87	الشرق الأدنى
1	1	%100	-	%0	أمريكا الشمالية
9	1	%11	8	%89	جنوب غرب المحيط الهادئ
135	51	%38	84	%62	المجموع

التوزيع الجغرافي: أعداد الأطراف المتعاقدة



### Core Administrative Budget: actual expenditure vs approved budget at 30 June 2017

(including commitments and forecasts to year-end)

Approved CAB per Resolution 11/2015 Annex 1	Approved CAB	Expenditure Category	Total CAB Expenditure	Forecast to year end	Actual plus Forecast	Variance
A.1 Established staff positions	3,680,014	5011 Salaries Professional	2,297,285	157,722	<b>2,455,007</b>	1,225,007
A.1 Established staff positions	762,972	5012 Salaries General Service	559,482	33,197	<b>592,679</b>	170,293
A.2 Temporary posts	422,703	5011 Salaries Professional - temporary post	-	-	-	422,703
A.3 Other consultancy costs	381,900	5013 Consultants	1,147,449	21,978	<b>1,169,427</b>	- 787,527
B. Meetings	956,275	5050 General Operating Expenses - internal common services	179,566	759,855	<b>939,421</b>	16,854
C.1 Core staff duty travel	157,500	5021 Travel	544,916	181,639	<b>726,555</b>	- 569,055
C.2 Publications and communication	69,069	5040 General Operating Expenses - external common services	10,483	3,494	<b>13,978</b>	55,091
C.3 Supplies and equipment	51,207	5024 Expendable Procurement	3,884	1,295	<b>5,179</b>	38,035
		5025 Non Expendable Procurement	5,995	1,998	<b>7,993</b>	
C.4 Contracts	52,231	5014 Contracts	57,643	19,214	<b>76,857</b>	- 24,626
C.5 Miscellaneous	20,483	5020 Locally Contracted Labour	7,749	2,583	<b>10,332</b>	9,212
		5026 Hospitality	704	235	<b>939</b>	
	-	5023 Training	-	-	-	-
D. General Operating Expenses	262,170	5028 General Operating Expenses	574,238	344,260	<b>918,498</b>	- 656,328
E. Project Servicing Cost	288,991	5029 Support Costs	178,844	64,902	<b>243,747</b>	45,244
<b>Total adopted budget</b>	<b>7,105,515</b>	<b>Total Expenditure</b>	<b>5,568,239</b>	<b>1,592,373</b>	<b>7,160,612</b>	- 55,097

المرفق 5- ألف : تحليل المصروفات على الميزانية الإدارية الأساسية  
للفترة 2016-2017 حتى 30 يونيو / حزيران 2017

المرفق 5-ب: الميزانية الإدارية الأساسية - التوظيف المعتمد للأمانة بموجب الملحق 3 من القرار 2015/11 تحليل التكاليف  
في 30 يونيو/حزيران 2017 بما في ذلك الالتزامات والتوقعات حتى 31 ديسمبر/كانون الأول 2017

Approved Staffing (in accordance with Resolution 11/2015 of the 6th Session of the Governing Body)		Budget	At 30 June 2017		Forecast to year end	ICRU to year end	Total cost	Variance re budget	# months post filled	Notes
			Expended	Committed						
D1	Secretary	512,952	377,219	67,319	48,085	-	492,623	20,329	24.0	1/
P5	Global Information System and Multilateral System	498,545	346,212	115,404	-	36,929	498,545	0	24.0	2/
P4	Donor Liaison	422,703	229,553	97,848	-	26,192	353,593	69,111	21.7	3/
P4	Programme and Management	391,392	293,544	6,523	91,325	-	391,392	- 0	24.0	
P4	Multilateral System and Global Information System Operations	422,703	251,074	97,848	-	27,914	376,836	45,868	24.0	
P4	Funding Strategy & BSF Operations	422,703	278,048	16,308	81,540	30,072	405,968	16,735	24.0	
P3	Multilateral System & Benefit-sharing	336,338	216,163	32,440	45,416	23,522	317,541	18,797	24.0	
P3	Outreach & communication	336,338	188,915	77,856	-	21,342	288,112	48,226	22.0	4/
P3	Systems Operations Support	336,338	-	-	60,135	4,811	64,946	271,392	5.6	5/
P4	Liaison with CBD & other organizations	422,703	-	-	-	-	-	422,703	-	6/
G5	Administrative Clerk	218,184	64,546	54,546	-	-	119,092	99,092	13.1	7/
G4	Secretary	188,880	133,217	47,220	-	3,204	183,641	5,239	24.0	
G4	Clerk Typist	188,880	141,660	47,220	-	-	188,880	-	24.0	
G3	Clerk	167,028	60,891	7,926	30,738	7,964	107,519	59,509	16.0	8/
	Total	<b>4,865,689</b>	<b>2,581,042</b>	<b>668,458</b>	<b>357,239</b>	<b>181,949</b>	<b>3,788,688</b>	<b>1,077,001</b>		
<b>Notes:</b>										
1/ Incumbent P-5 a.i.		5/ EOD 11/7/2017								
2/ Lending employer arrangement with IRRI		6/ Temporary post under Annex 3 of Res11/2005								
3/ Entrance on Duty (EOD) 8/3/2016		7/ EOD 28/11/2016								
4/ EOD 28/2/2016		8/ EOD 1/9/2016								

Consolidated Financial Statement - Core Administrative Budget

Period from 1 January 2016 to 30 June 2017

AG Agriculture and Consumer Protection Department

TFAA970006414 158232 MTF/INT/017/MUL International Treaty on Plant Genetic Resources for Food and Agriculture (IT-PGRFA) - Core Administrative Budget

RU2030200 & RU2030300 Support to stakeholders to enhance consideration of agriculture..... and to facilitate the application of application of international mechanisms .....

	MTF/INT/017/MUL- Core Admin Budget				RU2030200 & RU2030300 - "FAO Contribution"			Consolidated		
	Prior years to: 31/12/2015	2016	2017	Total	2016	2017	Total	2016	2017	Total
<b>Funds Received</b>										
Carry forward		<1,281,276>		<1,281,276>				<1,281,276>	0	<1,281,276>
FAO Contribution					<769,738>	<1,181,966>	<1,951,704>	<769,738>	<1,181,966>	<1,951,704>
Voluntary Contributions Received	<12,150,283>	<2,490,471>	<931,329>	<3,421,800>				<2,490,471>	<931,329>	<3,421,800>
Interest accrued on voluntary contributions	<11,070>	<3,501>	0	<3,501>				<3,501>	0	<3,501>
<b>Total Revenue</b>	<b>&lt;12,161,353&gt;</b>	<b>&lt;3,775,248&gt;</b>	<b>&lt;931,329&gt;</b>	<b>&lt;4,706,577&gt;</b>	<b>&lt;769,738&gt;</b>	<b>&lt;1,181,966&gt;</b>	<b>&lt;1,951,704&gt;</b>	<b>&lt;4,544,986&gt;</b>	<b>&lt;2,113,295&gt;</b>	<b>&lt;6,658,281&gt;</b>
<b>Expenditure</b>										
5011 Salaries Professional	5,728,354	792,218	760,461	1,552,679	457,511	287,095	744,606	1,249,729	1,047,556	2,297,285
5012 Salaries General Service	281,277	70,775	39,941	110,716	150,794	297,972	448,766	221,569	337,913	559,482
5013 Consultants	999,896	615,106	529,566	1,144,672	2,777	0	2,777	617,883	529,566	1,147,449
5014 Contracts	136,607	25,114	30,529	55,643	43	1,957	2,000	25,157	32,486	57,643
5020 Locally Contracted Labour	43,461	91	951	1,042	294	6,413	6,707	385	7,364	7,749
5021 Travel	799,150	181,950	143,545	325,495	127,310	92,111	219,421	309,260	235,656	544,916
5023 Training	5,843	0	0	0		0	0	0	0	0
5024 Expendable Procurement	53,206	2,039	715	2,754	1,130	0	1,130	3,169	715	3,884
5025 Non Expendable Procurement	13,768	3,537	403	3,940		2,055	2,055	3,537	2,458	5,995
5026 Hospitality	19,947	704	0	704		0	0	704	0	704
5028 General Operating Expenses	224,453	405,591	153,538	559,129	13,452	1,657	15,109	419,043	155,195	574,238
5029 Support Costs	615,853	129,269	49,575	178,844	0	0	0	129,269	49,575	178,844
5040 General Operating Expenses - external common services	74,780	2,182	92	2,274	7,281	928	8,209	9,463	1,020	10,483
5050 General Operating Expenses - internal common services	1,883,482	55,185	59,934	115,119	9,092	55,355	64,447	64,277	115,289	179,566
<b>Total Expenditure</b>	<b>10,880,077</b>	<b>2,283,762</b>	<b>1,769,250</b>	<b>4,053,012</b>	<b>769,684</b>	<b>745,543</b>	<b>1,515,227</b>	<b>3,053,446</b>	<b>2,514,793</b>	<b>5,568,239</b>
<b>Balance</b>	<b>&lt;1,281,276&gt;</b>	<b>&lt;1,491,486&gt;</b>	<b>837,921</b>	<b>&lt;653,565&gt;</b>	<b>&lt;54&gt;</b>	<b>&lt;436,423&gt;</b>	<b>&lt;436,477&gt;</b>	<b>&lt;1,491,540&gt;</b>	<b>401,498</b>	<b>&lt;1,090,042&gt;</b>

المرفق 5-جيم: الميزانية الإدارية الأساسية- البيان المالي الموحد (الوضع في 30 يونيو/حزيران 2017  
بما في ذلك الالتزامات حتى 31 ديسمبر/كانون الأول 2017)



المرفق 5-دال : الميزانية الإدارية الأساسية- حالة وظائف التنفيذ الموافق عليها في إطار برنامج العمل الأساسي  
(الوضع في 30 يونيو/حزيران 2017 بما في ذلك الالتزامات حتى 31 ديسمبر/كانون الأول 2017)

Reference	CIF-1	CIF-2	CIF-3	CIF-4	CIF-5	CIF-6	CIF-7	CIF-8	CIF-9	Total Core Implementation Functions
Related activity area	Liaison with CBD and other international organizations	Maintenance of the MLS	Mobilizing resources for the BSF	Operations of the BSF	Ad Hoc Open-ended Working Group on the Enhancement of the Functioning of the MLS	Information Systems for PGRFA	Funding Strategy and Ad Hoc Committee on the Funding Strategy	CBCM, training and capacity building for implementation of the MLS and GLIS	Implementation of Article 6 and related provisions	
Treaty Articles	all	10 - 13	18.4	18.4	18,13	5,13,15 & 17	13,18	20.5	5,6,9	
<b>Adopted Budget</b>	<b>296,126</b>	<b>105,833</b>	<b>118,402</b>	<b>11,685</b>	<b>130,197</b>	<b>125,425</b>	<b>76,505</b>	<b>112,332</b>	<b>91,946</b>	<b>1,068,451</b>
<b>Expenditure and commitments at 30 June 2017</b>										
5013 Consultants	-	63,291	37,784	83,313	105,740	449,847	16,430	18,977	-	775,382
5014 Contracts	-	-	-	10,000	31,099	14,901	483	-	-	56,483
5020 Locally Contracted Labour	-	-	-	-	6,413	-	951	-	-	7,364
5021 Travel	76,165	-	24,331	-	133,612	123,811	20,420	7,760	2,786	388,885
5026 Hospitality						704	-			704
5028 General Operating Expenses	2,005	107	433	-	-	5,721	-	-	422	8,688
5029 Support Costs	1,402	2,868	2,885	4,244	15,639	24,903	1,355	1,227	20	54,543
5050 GOE - internal common services	-	-	-	-	73,260	-	5,940	-	-	79,200
<b>Total</b>	<b>79,572</b>	<b>66,266</b>	<b>65,433</b>	<b>97,557</b>	<b>365,764</b>	<b>619,887</b>	<b>45,579</b>	<b>27,964</b>	<b>3,228</b>	<b>1,371,250</b>
Variance USD	216,554	39,567	52,969	(85,872)	(235,567)	(494,462)	30,926	84,368	88,718	(302,799)
Amount spent (% of budget)	26.9%	62.6%	55.3%	834.9%	280.9%	494.2%	59.6%	24.9%	3.5%	128.3%

المرفق 6: المساهمات في الصناديق المدعومة من الجهات المانحة- المبالغ المجمعة.  
الفترة الأولى من 1 يناير/كانون الثاني 2016 إلى 30 يونيو/حزيران 2017

الصندوق الاستثماري	الجهة المانحة	القيمة بالدولار الأمريكي
الصناديق الخاصة للأغراض المتفق عليها (المشروع MTF/INT/019/MUL)		
	إيطاليا	342 388
	النرويج	45 790
5	أسبانيا	247
	سويسرا	148 810
537 235	مجموع الصناديق الخاصة للأغراض المتفق عليها	
مشاركة البلدان النامية (المشروع MTF/INT/018/MUL)		
	سويسرا	122 485
122 485	مجموع مشاركة البلدان النامية	
صندوق تقاسم المنافع (المشروع GINC/INT/031/MUL)		
	أستراليا	718 815
	كندا	1 177
	الرابطة الأوروبية للبذور	339 751
	الاتحاد الدولي للبذور	49 280
	إيطاليا	1 212 196
6	النرويج	182 622
	السويد	146 176
2 650 017	مجموع صندوق تقاسم المنافع	

<sup>5</sup> تحويل الرصيد المتبقي من GINC/INT/041/SPA

<sup>6</sup> المبادرة النرويجية: 1.1 في المائة من مبيعات البذور الوطنية



Food and Agriculture  
Organization of the  
United Nations



The International Treaty  
ON PLANT GENETIC RESOURCES  
FOR FOOD AND AGRICULTURE

تقرير فريق المهام بشأن حالة المشروع  
TF Project Status Report  
Special Funds for agreed purposes

Period to 30 June 2017

AG Agriculture and Consumer Protection Department

TFAA970006412 158216 MTF/INT/019/MUL International Treaty on Plant Genetic Resources for Food and Agriculture (IT-PGRFA) - Special Fund (Activity)

	Prior years to: 31-12-16	Current Year: 2017 up to 2017-06	Cumulative up to 2017-06	Future Years	Project Total
<b>Funds Received</b>					
Voluntary Contributions Received	<9,625,722>	<164,999>	<9,790,721>	0	<9,790,721>
Interest accrued on voluntary contributions	<13,946>	0	<13,946>	0	<13,946>
<b>Total Revenue</b>	<b>&lt;9,639,668&gt;</b>	<b>&lt;164,999&gt;</b>	<b>&lt;9,804,667&gt;</b>	<b>0</b>	<b>&lt;9,804,667&gt;</b>
<b>Expenditure</b>					
5011 Salaries Professional	1,397,203	97,339	1,494,542	0	1,494,542
5012 Salaries General Service	435,398	76,951	512,349	0	512,349
5013 Consultants	2,976,310	26,036	3,002,346	0	3,002,346
5014 Contracts	749,514	18,510	768,024	0	768,024
5020 Locally Contracted Labour	8,538	0	8,538	0	8,538
5021 Travel	1,824,531	76,733	1,901,264	0	1,901,264
5023 Training	36,902	0	36,902	0	36,902
5024 Expendable Procurement	23,728	0	23,728	0	23,728
5025 Non Expendable Procurement	0	0	0	0	0
5026 Hospitality	10,355	0	10,355	0	10,355
5028 General Operating Expenses	176,431	8,156	184,587	0	184,587
5029 Support Costs	499,417	11,221	510,638	0	510,638
5040 General Operating Expenses - external common services	15,012	253	15,265	0	15,265
5050 General Operating Expenses - internal common services	664,357	0	664,357	0	664,357
<b>Total Expenditure</b>	<b>8,817,696</b>	<b>315,199</b>	<b>9,132,895</b>	<b>0</b>	<b>9,132,895</b>
<b>Balance</b>	<b>&lt;821,972&gt;</b>	<b>150,200</b>	<b>&lt;671,772&gt;</b>	<b>0</b>	<b>&lt;671,772&gt;</b>

المرفق 7: المساهمات في الصناديق الاستثمارية المدعومة من الجهات المانحة - الوضع المالي للمعاهدة  
الصناديق الخاصة للأغراض المتفق عليها (الحالة في 30 يونيو/حزيران 2017 بما في ذلك  
الالتزامات حتى 31 ديسمبر/كانون الأول 2017)



Food and Agriculture  
Organization of the  
United Nations



The International Treaty  
ON PLANT GENETIC RESOURCES  
FOR FOOD AND AGRICULTURE

تقرير فريق المهام بشأن حالة المشروع

**TF Project Status Report**  
**Special Funds to support the participation of developing country Contracting Parties**

Period to 30 June 2017

AG Agriculture and Consumer Protection Department

TFAA970006413 158224 MTF/INT/018/MUL International Treaty on Plant Genetic Resources for Food and Agriculture (IT-PGRFA) - Developing Countries Participation (Activity)

	Prior years to: 31-12-16	Current Year: 2017 up to 2017-06	Cumulative up to 2017-06	Future Years	Project Total
<b>Funds Received</b>					
Voluntary Contributions Received	<2,085,895>	0	<2,085,895>	0	<2,085,895>
Interest accrued on voluntary contributions	<4,843>	0	<4,843>	0	<4,843>
<b>Total Revenue</b>	<2,090,738>	0	<2,090,738>	0	<2,090,738>
<b>Expenditure</b>					
5011 Salaries Professional	0	0	0	0	0
5012 Salaries General Service	0	0	0	0	0
5013 Consultants	0	0	0	0	0
5014 Contracts	0	0	0	0	0
5020 Locally Contracted Labour	0	0	0	0	0
5021 Travel	1,940,305	61,583	2,001,888	0	2,001,888
5023 Training	0	0	0	0	0
5024 Expendable Procurement	0	0	0	0	0
5025 Non Expendable Procurement	0	0	0	0	0
5026 Hospitality	0	0	0	0	0
5028 General Operating Expenses	156	0	156	0	156
5029 Support Costs	0	0	0	0	0
5040 General Operating Expenses - external common services	15	0	15	0	15
5050 General Operating Expenses - internal common services	0	0	0	0	0
<b>Total Expenditure</b>	<b>1,940,476</b>	<b>61,583</b>	<b>2,002,059</b>	<b>0</b>	<b>2,002,059</b>
<b>Balance</b>	<150,262>	61,583	<88,679>	0	<88,679>

مشراكة البلدان النامية (الحالة في 30 يونيو/حزيران 2017 بما في ذلك الالتزامات حتى 31 ديسمبر/كانون الأول 2017) (ب)

TFAA990008594 601923 GINC/INT/031/MUL International Treaty on Plant Genetic Resources for Food and Agriculture (IT-PGRFA) - Benefit Sharing Fund

	Prior years to: 31-12-16	Current Year: 2017 up to 2016-06	Cumulative up to 2016-06	Future Years	Project Total
<b>Funds Received</b>					
Voluntary Contributions Received	<18,400,757>	<688,000>	<19,088,757>	0	<19,088,757>
Interest accrued on voluntary contributions	<39,277>	0	<39,277>	0	<39,277>
Refund to Donors and transfer of project funds	14,575,388	0	14,575,388	0	14,575,388
<b>Total Revenue</b>	<b>&lt;3,864,646&gt;</b>	<b>&lt;688,000&gt;</b>	<b>&lt;4,552,646&gt;</b>	<b>0</b>	<b>&lt;4,552,646&gt;</b>

TFAA110009650 609036 GCP/GLO/281/MUL IT-PGRFA Trust Fund account for the disbursement of funds for approved projects under the Benefit Sharing Fund

	Prior years to: 31-12-15	Current Year: 2016 up to 2016-12	Cumulative up to 2016-12	Future Years	Project Total
<b>Funds Received</b>					
Voluntary Contributions Received	<16,750,720>	0	<16,750,720>	0	<16,750,720>
Interest accrued on voluntary contributions	<17,044>	0	<17,044>	0	<17,044>
Refund to Donors and transfer of project funds	87,435	0	87,435	0	87,435
<b>Total Revenue</b>	<b>&lt;16,680,329&gt;</b>	<b>0</b>	<b>&lt;16,680,329&gt;</b>	<b>0</b>	<b>&lt;16,680,329&gt;</b>
<b>Expenditure</b>					
5013 Consultants	118,851	26,120	144,971	0	144,971
5014 Contracts	12,060,924	<32,396>	12,028,528	0	12,028,528
5021 Travel	27,994	34,037	62,031	0	62,031
5023 Training	12,679	0	12,679	0	12,679
5024 Expendable Procurement	16,658	0	16,658	0	16,658
5025 Non Expendable Procurement	26,839	0	26,839	0	26,839
5027 Technical Support Services	130,000	0	130,000	0	130,000
5028 General Operating Expenses	439	0	439	0	439
5029 Support Costs	867,608	<171,939>	695,669	0	695,669
5050 General Operating Expenses - internal common services	0	0	0	0	0
<b>Total Expenditure</b>	<b>13,261,992</b>	<b>&lt;144,178&gt;</b>	<b>13,117,814</b>	<b>0</b>	<b>13,117,814</b>
<b>Balance</b>					

صندوق تقاسم المنافع (الحالة في 30 يونيو / حزيران 2017 بما في ذلك الالتزامات حتى 31 ديسمبر / كانون الأول 2017) (ج)

المرفق 8: حالة الأنشطة المعتمدة للتحويل في إطار الصناديق الخاصة للأغراض المتفق عليها  
 في فترة السنتين 2016-2017  
 (الموقع في 30 يونيو/حزيران 2017 بما في ذلك الالتزامات حتى 31 ديسمبر/كانون الأول 2017)

Related activity area	Ad Hoc Open-ended Working Group on the Enhancement of the Functioning of the MLS	Conservation, Sustainable Use of PGRFA and Farmers' Rights under the Article 5, 6 and 9 of the Treaty	Information Systems for PGRFA	Training and capacity building for implementation of the MLS and GLIS	Other activities	Administrative support to Special fund activities	Total
5011 Salaries Professional		259,928			2,383		262,311
5012 Salaries General Service					2,273	154,606	156,879
5013 Consultants	-	99,358	22,631		49,210		171,199
5014 Contracts		7,986	38,579				46,565
5021 Travel	26,706	107,397	13,583	41,950	(13,518)		176,118
5024 Expendable Procurement			65				65
5028 General Operating Expenses		26,285	(4,515)	13,156	(3,590)		31,337
5029 Support Costs	1,213	22,758	3,196	2,503	1,914	7,024	38,608
5040 GOE - external common services					1,925		1,925
5050 GOE - internal common services					3,445		3,445
<b>Total</b>	<b>27,920</b>	<b>523,712</b>	<b>73,540</b>	<b>57,609</b>	<b>44,043</b>	<b>161,629</b>	<b>888,452</b>