



Organisation des Nations Unies  
pour l'alimentation  
et l'agriculture

**FISH4ACP**

Valoriser le potentiel  
de la pêche et de l'aquaculture  
en Afrique, dans les Caraïbes et le Pacifique



RAPPORT DE SYNTHÈSE

# Chaîne de valeur de la pêche au thon à la senne coulissante aux Îles Marshall

Décembre 2022





RAPPORT DE SYNTHÈSE

# Chaîne de valeur de la pêche au thon à la senne coulissante aux Îles Marshall

Décembre 2022

**Graeme Macfadyen**, Poseidon Aquatic Resource Management Limited

**Giang Duong**, Division ESF (FAO)

**Mark Stege**, MarTina Corporation

**Maria Sahib**, Mallahi Seas Private Ltd

**Melino Bain-Vete**, Masina Consulting

**Robert Gillett, Gillett**, Preston and Associates

Citation requise: Macfadyen, G., Duong, G., Stege, M., Sahib, M., Bain-Vete, M. et Gillett, R. 2022. *La chaîne de valeur de la pêche au thon à la senne coulissante aux îles Marshall: Rapport d'analyse et de conception*. Rome, FAO.

Les appellations employées dans ce produit d'information et la présentation des données qui y figurent n'impliquent de la part de l'Organisation des Nations Unies pour l'alimentation et l'agriculture (FAO) aucune prise de position quant au statut juridique ou au stade de développement des pays, territoires, villes ou zones ou de leurs autorités, ni quant au tracé de leurs frontières ou limites. Le fait qu'une société ou qu'un produit manufacturé, breveté ou non, soit mentionné ne signifie pas que la FAO approuve ou recommande ladite société ou ledit produit de préférence à d'autres sociétés ou produits analogues qui ne sont pas cités.

Les opinions exprimées dans ce produit d'information sont celles du/des auteur(s) et ne reflètent pas nécessairement les vues ou les politiques de la FAO.

ISBN [#]

© FAO, [2022]



Certains droits réservés. Cette œuvre est mise à la disposition du public selon les termes de la Licence Creative Commons Attribution-Pas d'Utilisation Commerciale-Partage dans les Mêmes Conditions 3.0 Organisations Intergouvernementales (CC BY NC SA 3.0 IGO; <https://creativecommons.org/licenses/by-nc-sa/3.0/igo/legalcode.fr>).

Selon les termes de cette licence, cette œuvre peut être copiée, diffusée et adaptée à des fins non commerciales, sous réserve que la source soit mentionnée. Lorsque l'œuvre est utilisée, rien ne doit laisser entendre que la FAO cautionne tels ou tels organisation, produit ou service. L'utilisation du logo de la FAO n'est pas autorisée. Si l'œuvre est adaptée, le produit de cette adaptation doit être diffusé sous la même licence Creative Commons ou sous une licence équivalente. Si l'œuvre est traduite, la traduction doit obligatoirement être accompagnée de la mention de la source ainsi que de la clause de non-responsabilité suivante: «La traduction n'a pas été réalisée par l'Organisation des Nations Unies pour l'alimentation et l'agriculture (FAO). La FAO n'est pas responsable du contenu ni de l'exactitude de la traduction. L'édition originale [langue] est celle qui fait foi.»

Tout litige relatif à la présente licence ne pouvant être résolu à l'amiable sera réglé par voie de médiation et d'arbitrage tel que décrit à l'Article 8 de la licence, sauf indication contraire contenue dans le présent document. Les règles de médiation applicables seront celles de l'Organisation mondiale de la propriété intellectuelle (<http://www.wipo.int/amc/fr/mediation/rules>) et tout arbitrage sera mené conformément au Règlement d'arbitrage de la Commission des Nations Unies pour le droit commercial international (CNUDCI).

Matériel attribué à des tiers. Il incombe aux utilisateurs souhaitant réutiliser des informations ou autres éléments contenus dans cette œuvre qui y sont attribués à un tiers, tels que des tableaux, des figures ou des images, de déterminer si une autorisation est requise pour leur réutilisation et d'obtenir le cas échéant la permission de l'ayant-droit. Toute action qui serait engagée à la suite d'une utilisation non autorisée d'un élément de l'œuvre sur lequel une tierce partie détient des droits ne pourrait l'être qu'à l'encontre de l'utilisateur.

Ventes, droits et licences. Les produits d'information de la FAO sont disponibles sur le site web de la FAO ([www.fao.org/publications](http://www.fao.org/publications)) et peuvent être achetés sur demande adressée par courriel à: [publications-sales@fao.org](mailto:publications-sales@fao.org). Les demandes visant un usage commercial doivent être soumises à: [www.fao.org/contact-us/licence-request](http://www.fao.org/contact-us/licence-request). Les questions relatives aux droits et aux licences doivent être adressées à: [copyright@fao.org](mailto:copyright@fao.org).

# Table des matières

Contexte et justification	v
Remerciements	v
Clause de non-responsabilité	v
Acronymes et abréviations	vi
Glossaire des termes	vii
<b>1. Introduction</b>	<b>1</b>
<b>2. Analyse fonctionnelle</b>	<b>3</b>
<b>3. Évaluation de la durabilité et de la résilience</b>	<b>7</b>
<b>4. Stratégie de mise à niveau</b>	<b>13</b>
<b>5. Plan de mise en œuvre de la stratégie de mise à niveau</b>	<b>23</b>
<b>6. Références</b>	<b>30</b>
<b>7. Bibliographie</b>	<b>30</b>

## FIGURES

Figure 1: Thonier à senne coulissante typique	2
Figure 2: Le thon listao, principale espèce capturée par les senneurs	3
Figure 3: Transbordement de senneurs à Majuro, dans les Îles Marshall	4
Figure 4: Carte de la chaîne de valeur de la pêche au thon à la senne coulissante dans les Îles Marshall	5
Figure 5: Quai de Delap	6
Figure 6: Scores de performance de durabilité économique de la chaîne de valeur	8
Figure 7: Scores de performance de durabilité sociale de la chaîne de valeur	8
Figure 8: Scores de performance de durabilité environnementale de la chaîne de valeur	9
Figure 9: Carte des points critiques au niveau de la durabilité de la chaîne de valeur de la pêche au thon à la senne coulissante dans les Îles Marshall	10
Figure 10: Analyse SWOT de la chaîne de valeur de la pêche au thon à la senne coulissante dans les Îles Marshall	13
Figure 11: Équipement existant utilisé pour le chargement des thons dans les conteneurs	16
Figure 12: Exemple d'équipement amélioré pour le chargement des conteneurs qui sera acheté dans le cadre de la stratégie de mise à niveau	18
Figure 13: Théorie du changement pour la stratégie globale de mise à niveau de la chaîne de valeur de la pêche au thon à la senne coulissante dans les Îles Marshall	19

## TABLEAUX

Tableau 1: Principaux indicateurs de performance économique, sociale et environnementale dans le cadre des pratiques actuelles et améliorées (agrégés au niveau de la CdV)	20
Tableau 2: Tableau récapitulatif des activités de mise à niveau et des investissements (en dollars)	23
Tableau 3: Tableau d'investissement pour la mise à niveau de la CdV (en dollars)	27
Tableau 4: Principales parties prenantes et catalyseurs impliqués dans la stratégie de mise à niveau et ses quatre éléments	28
Tableau 5: Risques associés à la stratégie de mise à niveau	29

## Contexte et justification

FISH4ACP est une initiative de l'Organisation des États d'Afrique, des Caraïbes et du Pacifique (OACPS) qui contribue à la sécurité alimentaire et nutritionnelle, à la prospérité économique et à la création d'emplois en assurant la durabilité économique, sociale et environnementale des chaînes de valeur de la pêche et de l'aquaculture en Afrique, dans les Caraïbes et dans le Pacifique. FISH4ACP est mis en œuvre par l'Organisation des Nations Unies pour l'alimentation et l'agriculture (FAO) et ses partenaires, à partir d'un financement de l'Union européenne et du Ministère fédéral allemand de la coopération économique et du développement (BMZ).

FISH4ACP vise à améliorer la productivité et la compétitivité de douze chaînes de valeur de la pêche et de l'aquaculture dans douze pays membres de l'OACPS, en veillant à ce que les améliorations économiques aillent de pair avec la durabilité environnementale et l'inclusion sociale. Il accorde une attention particulière aux petites et moyennes entreprises, en raison de leur potentiel à fournir des avantages économiques et sociaux, notamment pour les femmes et les jeunes.

## Remerciements

Les auteurs de ce rapport tiennent à remercier les personnes suivantes et à reconnaître leurs contributions majeures au rapport: Sergio Bolasina (responsable du projet FISH4ACP aux Îles Marshall), le personnel de l'Autorité des ressources marines des Îles Marshall (Glen Joseph, Berry Muller, Beau Bigler, Aquina Pyanne et Laurence Edwards) pour leur soutien et leur engagement auprès de l'équipe d'analyse de la chaîne de valeur; les pairs examinateurs de ce rapport (David Neven, Michael Griffin, Eva Galvez Nogales, Heiko Bammann et Omar Penarubia); les personnes du secteur privé qui ont rencontré l'équipe d'analyse de la chaîne de valeur et fourni des informations; et l'unité de gestion du projet FISH4ACP pour son appui technique et administratif (Gilles van de Walle, Steven Ciocca et Arthur Rigaud).

## Clause de non-responsabilité

Les appellations employées dans ce produit d'information et la présentation des données qui y figurent n'impliquent de la part de l'Organisation des Nations Unies pour l'alimentation et l'agriculture (FAO) aucune prise de position quant au statut juridique ou au stade de développement des pays, territoires, villes ou zones, ou de leurs autorités, ni quant au tracé de leurs frontières ou limites. La mention de sociétés ou de produits de fabricants, qu'ils soient ou non brevetés, n'implique pas que ces derniers ont été approuvés ou recommandés par la FAO de préférence à d'autres de nature similaire qui ne sont pas mentionnés.

Ce document a été réalisé avec l'aide financière de l'Union européenne et du Ministère fédéral allemand de la coopération économique et du développement (BMZ). Les opinions exprimées dans ce document ne peuvent en aucun cas être considérées comme reflétant l'opinion officielle de la FAO, de l'Union européenne, de l'Organisation des États d'Afrique, des Caraïbes et du Pacifique (OEACP) ou de BMZ.

# Acronymes et abréviations

AC	autorité compétente
CdV	chaîne de valeur
FAO	Organisation des Nations Unies pour l'alimentation et l'agriculture
FFA	Agence des pêches du Forum des îles du Pacifique
PIB	Produit intérieur brut
HACCP	Analyse des risques et points critiques pour leur maîtrise
JICA	Agence japonaise de coopération internationale
MIFV	Marshall Islands Fishing Venture (entreprise de pêche à la palangre)
MIMRA	Autorité des ressources marines des Îles Marshall
MWSC	Société des eaux et des égouts de Majuro
OEACP	Organisation des États d'Afrique, des Caraïbes et du Pacifique
OPCO	Océan Pacifique centre-ouest
PII	Pacific International Inc.
PPF	Pan Pacific Fishing Inc.
VC4D	analyse de la chaîne de valeur pour le développement



# Glossaire des termes

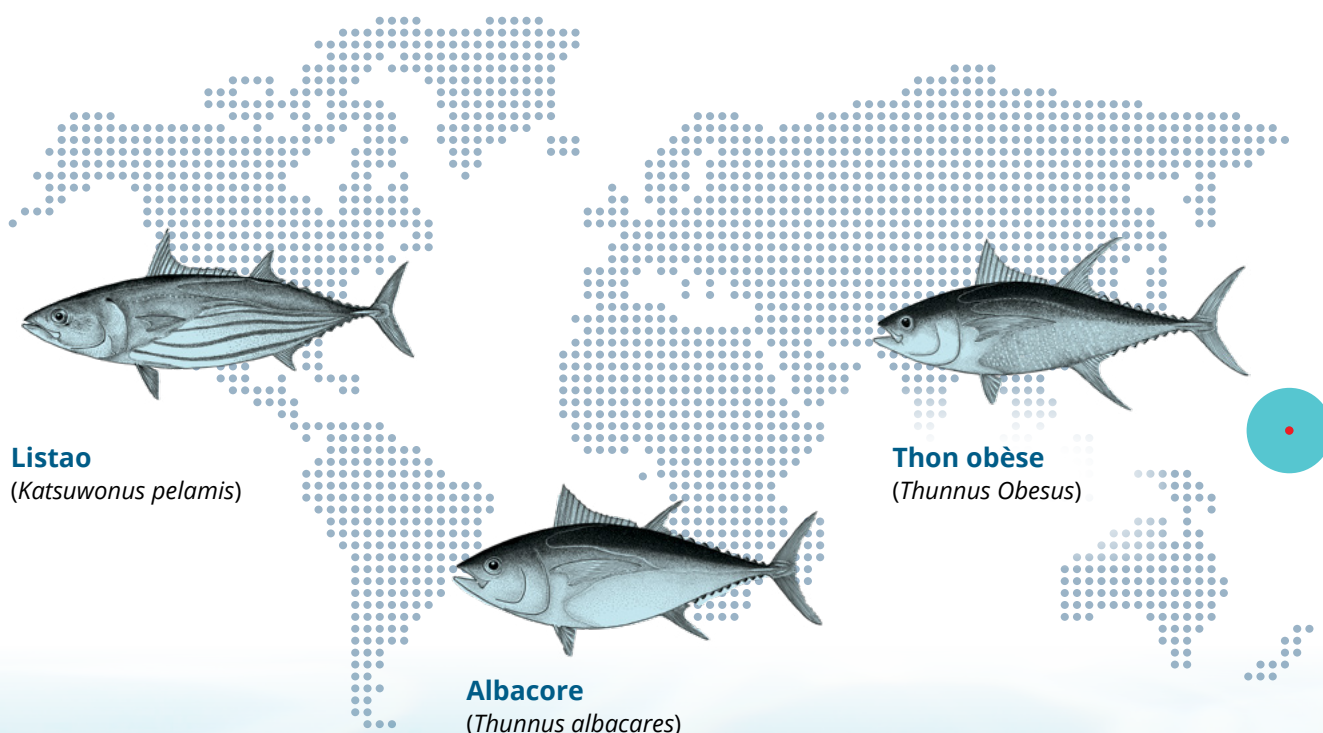
<b>Bénéfices sur les ventes</b>	100* (bénéfice net sur le total des recettes), exprimé en pourcentage (%).
<b>Consommation de carburant</b>	Calculé en mégajoules/an au niveau des acteurs, au niveau fonctionnel, au niveau de la CdV centrale et par kg de produit fini.
<b>Consommation électrique</b>	Calculée en kWh/an au niveau des acteurs, au niveau fonctionnel, au niveau de la CdV centrale et par kg de produit final.
<b>Conteneurisation</b>	Le chargement du poisson des navires de pêche ou des installations à terre dans des conteneurs (généralement de 20 ou 40 pieds de long).
<b>Conteneurs frigorifiques</b>	Un conteneur réfrigéré, utilisé pour les marchandises réfrigérées ou congelées.
<b>Contingentement des jours de pêche</b>	Un système dans lequel les propriétaires de navires peuvent acheter et échanger des jours de pêche en mer dans des endroits soumis à l'Accord de Nauru des Parties.
<b>Contribution (de la CdV) au produit intérieur brut (PIB)</b>	100* (valeur ajoutée totale par rapport au PIB national), exprimé en pourcentage (%).
<b>Dispositif de concentration de poisson</b>	Objet flottant artificiel ou naturel placé à la surface de l'océan, souvent ancré au fond, pour attirer plusieurs espèces de poissons en bancs, augmentant ainsi leur capturabilité.
<b>Emploi à temps plein équivalent (ETP)</b>	Le nombre total de jours de travail de huit heures divisé par 230 (jours).
<b>Empotage des conteneurs</b>	Le processus par lequel le poisson est chargé dans des conteneurs.
<b>Empreinte carbone</b>	Calculé en kg de CO <sup>2</sup> /an au niveau des acteurs, des fonctions, de la chaîne de valeur (CdV) et par kg de produit fini.
<b>État des stocks</b>	L'état des stocks fait référence à la biomasse (B) de poissons dans l'eau et fournit des informations sur le fait qu'un stock est surexploité, exploité de manière durable au maximum ou sous-exploité. La quantité de biomasse (B) qui produit le rendement maximal durable (MSY) est appelée RMD. Si la biomasse de poissons dans l'eau est inférieure au BMSY, le stock est surexploité. Si la quantité de poissons dans l'eau est supérieure à ce qui produirait le MSY, le stock est sous-exploité.
<b>Impact net sur la balance commerciale (de la CdV)</b>	Calculé en déduisant les importations des exportations (en dollars des États-Unis, ci-dessous dollars) pour tous les produits liés à la CdV, y compris les produits de la CdV et les intrants/services utilisés dans la CdV.
<b>Impact net sur les financements publics</b>	L'impact net sur les fonds publics est exprimé en dollars et est égal aux taxes plus les frais moins les subventions.
<b>Manutention de conteneurs</b>	Activités liées au chargement et au déchargement de la cargaison.
<b>Mise en longe du thon</b>	Processus consistant à couper la chair de l'épine dorsale dans le sens de la longueur et normalement en quartiers.

<b>Palangre</b>	Un engin de pêche dans lequel des lignes courtes portant des hameçons sont attachées à une ligne principale plus longue à intervalles réguliers. Les palangres sont posées sur le fond ou suspendues horizontalement à une profondeur prédéterminée à l'aide de flotteurs de surface. Les lignes principales peuvent atteindre 150 km de long et comporter plusieurs milliers d'hameçons (par exemple, dans la pêche au thon).
<b>Perte et gaspillage alimentaires</b>	Il s'agit de la perte quantitative et qualitative de produits aquatiques destinés à la consommation humaine, mais qui ont souffert, par exemple, de mauvaises pratiques de transport et de transformation et ne sont donc plus propres à la consommation humaine, ou qui ont été rejetés par différents acteurs en fonction, par exemple, des préférences et des exigences des consommateurs. Pour mesurer les pertes alimentaires, on calcule les quantités de produits aquatiques perdues le long de la CdV, depuis la production jusqu'à la vente au détail, mais sans l'inclure. Le gaspillage alimentaire fait référence à la nourriture aquatique perdue dans les fonctions de vente au détail et de consommation d'une CdV.
<b>Pression de pêche</b>	Désigne le niveau d'effort de pêche (permis de pêche ou bateaux actifs, nombre de jours de pêche, nombre d'hameçons par jour, rendement par jour, etc.
<b>Profit</b>	Revenus moins les coûts.
<b>Retour sur investissement</b>	100* (bénéfice d'exploitation sur le coût total), exprimé en pourcentage (%).
<b>Senne coulissante</b>	Filets caractérisés par l'utilisation d'une ligne de bourse au fond du filet. Cette ligne permet de fermer le filet comme une bourse et de retenir ainsi tous les poissons capturés. Les sennes coulissantes, qui peuvent être très grandes, sont exploitées par un ou deux bateaux.
<b>Surexploité</b>	Un stock est considéré comme surexploité lorsqu'il est exploité au-delà d'une limite explicite au-delà de laquelle son abondance est considérée comme «trop faible» pour assurer une reproduction sûre.
<b>Surpêche</b>	Terme utilisé pour désigner l'état d'un stock soumis à un niveau d'effort de pêche ou de mortalité par pêche tel qu'une réduction de l'effort entraînerait, à moyen terme, une augmentation de la capture totale. On parle souvent de surexploitation et on l'assimile à la surpêche biologique.
<b>Taux d'intégration</b>	Le taux d'intégration (exprimé en pourcentage) indique dans quelle mesure la CdV fait partie de l'économie nationale. Il est calculé comme suit: $100 * (VA \text{ totale} / (VA \text{ totale} + \text{consommables importés}))$ .
<b>Transbordement</b>	Le chargement du poisson des navires de pêche sur des navires transporteurs sans qu'il soit amené à terre. Le poisson transbordé ne constitue pas un débarquement dans le pays où le transbordement a lieu, ni une exportation de ce pays.
<b>Valeur ajoutée directe</b>	Somme des bénéfices nets (après impôts) des entreprises, des salaires nets de leurs travailleurs et des recettes publiques sous forme d'impôts et de taxes.
<b>Valeur ajoutée indirecte</b>	Le coût des biens et services domestiques que les acteurs de la CdV achètent en dehors de la CdV centrale (ne comprend donc pas le coût des matières premières [thon entier] vendues/achetées le long de la CdV).
<b>Valeur ajoutée totale</b>	La somme de la valeur ajoutée directe et de la valeur ajoutée indirecte.

# 1. Introduction

**FISH4ACP** est une initiative de l'Organisation des États d'Afrique, des Caraïbes et du Pacifique (OEACP) visant à soutenir le développement durable de la pêche et de l'aquaculture. Le programme quinquennal de développement de la chaîne de valeur (CdV) (2020 à 2025) est mis en œuvre par l'Organisation des Nations Unies pour l'alimentation et l'agriculture (FAO) avec un financement de l'Union européenne et du Ministère fédéral allemand de la coopération économique et du développement (BMZ).

La CdV de la pêche au thon à la senne coulissante des Îles Marshall est l'une des 12 CdV qui ont été sélectionnées parmi plus de 70 propositions dans le monde pour bénéficier du soutien du programme FISH4ACP. Ce rapport présente les résultats du travail d'analyse et de conception réalisé en 2021 pour conclure une analyse fonctionnelle de la CdV, évaluer sa durabilité et sa résilience, développer une stratégie de mise à niveau à laquelle le programme FISH4ACP contribuera, et planifier la mise en œuvre complète à partir de janvier 2022<sup>1</sup>.



<sup>1</sup> Ce document de synthèse est basé sur un document d'analyse et de conception plus détaillé, non publié officiellement par la FAO mais disponible sur demande (Macfadyen, G., Duong, G., Stege, M., Sahib, M., Bain-Vete, M. et Gillett, R. 2022. *The purse seine tuna fishery value chain in the Republic of the Marshall Islands: Analysis and design report*. Rome, FAO). Le document plus détaillé fournit des informations supplémentaires sur la méthodologie, des tableaux analytiques et des calculs détaillés, ainsi que des données de base et d'appui.

Figure 1. Thonier à senne coulissante typique



La **méthodologie** utilisée par une petite équipe de consultants de la FAO pour mener à bien ce travail comprend: une revue de plus de 110 rapports, des publications et des bases de données; des recherches primaires et des consultations avec les parties prenantes dans et à l'extérieur des Îles Marshall en utilisant diverses méthodes (par exemple, des groupes de discussion, des visites d'observation et des entretiens); et une série d'ateliers avec les parties prenantes en 2021 pour présenter le travail, valider les conclusions émergentes et convenir d'une stratégie de mise à niveau pour la CdV. La méthodologie a utilisé une approche participative avec le secteur privé, les autorités, les autres donateurs, la société civile et les organisations régionales. Les consultants ont été soutenus tout au long de leur travail par l'Autorité des ressources marines des Îles Marshall (MIMRA). La structure de ce rapport et la base d'évaluation et de notation de la durabilité et de la résilience économique, sociale et environnementale de la CdV ont suivi et respecté la méthodologie FISH4ACP.

## 2. Analyse fonctionnelle

**Les principaux acteurs de la CdV aux Îles Marshall sont peu nombreux**, avec trois entreprises de pêche thonière (avec un total combiné de 12 navires) et une entreprise de transformation, qui dépendent des captures de thon listao et de plus petites quantités d'albacore et de thon obèse.

**Figure 2. Le thon listao, principale espèce capturée par les senneurs**



**Les captures effectuées par les navires à senne coulissante battant pavillon des Îles Marshall dans la zone de convention de l'océan Pacifique Centre-Ouest (OPCO)** sont d'environ 95 000 tonnes par an et représentent moins de 5 pour cent des 2 millions de tonnes par an de captures à la senne coulissante dans l'OPCO pour la période 2015 à 2019. **La faible quantité de captures débarquées par des navires étrangers et battant pavillon des Îles Marshall et/ou transformées aux Îles Marshall** en vue de leur exportation (environ 15 000 tonnes de produits thoniers conteneurisés en 2019) revêt une importance stratégique pour la revalorisation potentielle de la CdV des thoniers senneurs, étant donné le **grand volume de captures transbordées par les Îles Marshall** (environ 360 000 tonnes en 2019) qui ne sont pas considérées comme des exportations et qui génèrent peu de valeur ajoutée à terre aux Îles Marshall.

Alors que le marché final des captures de thon à la senne coulissante dans la CdV s'inscrit dans le marché mondial du thon en conserve, **les conserveries et les courtiers en thon constituent le principal marché pour les acteurs de la CdV basés aux Îles Marshall**, ainsi que pour les navires à senne coulissante battant pavillon d'autres pays qui transbordent les captures à Majuro. En ce qui concerne le thon capturé à la senne coulissante qui quitte les Îles Marshall sous forme d'exportations ou de produits transbordés pour les conserveries, la plupart des produits sont

actuellement transformés en Thaïlande, au Viet Nam, aux Philippines, en Chine, en République de Corée et au Japon, mais certaines expéditions sont livrées en Papouasie-Nouvelle-Guinée, aux Fidji, aux Îles Salomon et aux Samoa américaines pour la mise en conserve (MIMRA, 2018). En ce qui concerne les captures battant pavillon des Îles Marshall, la plupart des transbordements de listao sont transformés en Thaïlande, et une grande partie du thon albacore conteneurisé de plus grande taille est destinée au Viet Nam et à l'Indonésie.

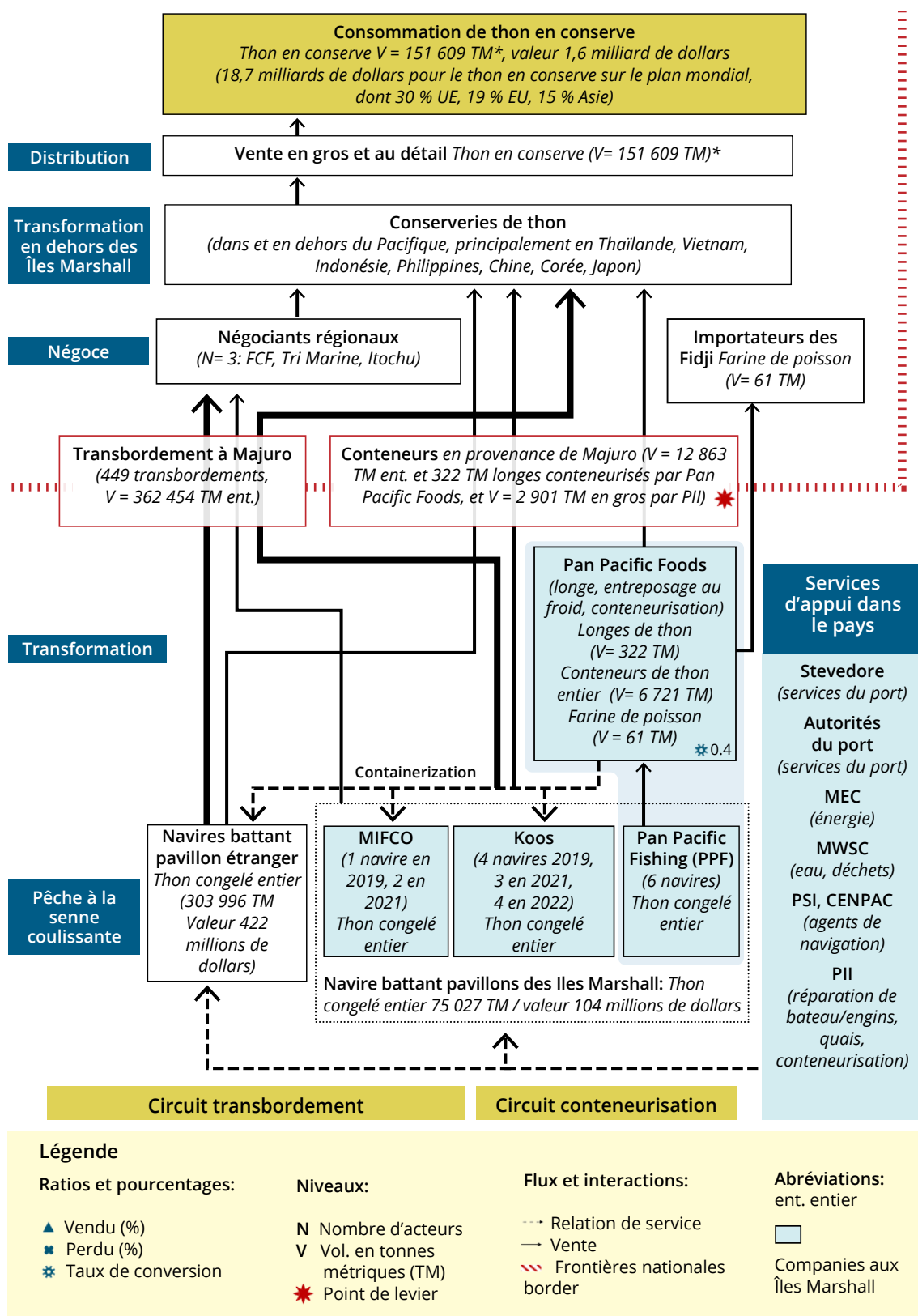
Les **prix élevés du thon en conserve dans l'Union européenne par rapport à de nombreux autres marchés mondiaux** et le fait qu'en l'absence d'une autorité compétente (AC) agréée par l'Union européenne pour assurer les contrôles sanitaires, les captures débarquées aux Îles Marshall ne peuvent pas être transformées – que ce soit aux Îles Marshall ou ailleurs – pour être vendues sur les marchés de l'Union européenne revêtent également une importance stratégique pour la valorisation potentielle de la CdV. **Les différences de prix des espèces payées par les conserveries en fonction de la taille et de la qualité des espèces, et en particulier les prix plus élevés payés pour le grand albacore, constituent l'une des opportunités stratégiques potentielles intéressantes pour ce projet et la stratégie de valorisation de la CdV pour le thon capturé à la senne coulissante**: la conteneurisation des captures, plutôt que le transbordement et le transport par des navires transporteurs, permettrait de trier les captures par espèce, qualité et taille, le produit étant ensuite divisé en conteneurs et vendu à différentes conserveries en fonction de leurs exigences de transformation individuelles à divers moments et donc des différences de prix qui peuvent exister entre les conserveries.

**Figure 3. Transbordement de senneurs à Majuro, aux Îles Marshall**



L'analyse fonctionnelle a permis de préparer la **carte de la CdV présentée dans la figure 4**.

**Figure 4. Carte de la chaîne de valeur de la pêche au thon à la senne coulissante dans les Îles Marshall**



Note: 1) ensemble des données pour 2019. 2) La carte représente les conserves de thon de listaos, albacores et thons obèses débarqués ou transbordés à Majuro. 3) \*: En supposant un taux de conversion des longues en poids rond entier de 40 %, la quantité de thon en conserve distribuée et consommée est égale à 40 % de la somme des captures sous pavillon des Îles Marshall et sous pavillons étrangers (75 027 TM + 303 996TM).

Source: Macfadyen, G., Duong, G., Steve, M., Sahib, M., Bain-Vete, M. et Gillett, R. 2022. *The purse seine tuna fishery value chain in the Republic of the Marshall Islands: Analysis and design report*. Rome, FAO.

La CdV opère dans un **environnement favorable**, avec de solides accords régionaux pour la gestion et la conservation des stocks de poissons dont la CdV dépend, par exemple par le biais de l'Organisation des pêches du Pacifique Centre-Ouest et des parties à l'Accord de Nauru. Au niveau national, la législation est adaptée aux besoins et les infrastructures portuaires sont largement suffisantes pour le niveau actuel des opérations, bien que l'espace à terre soit limité et que la concurrence pour l'accès aux quais puisse créer des retards pour le déchargement des navires de pêche et le remplissage des navires transporteurs.

**Figure 5. Quai Delap**



Diverses **organisations** (ministères et agences) dans les Îles Marshall fournissent un soutien à la CdV et plusieurs **donateurs et organisations techniques** (la Banque mondiale, l'Agence japonaise de coopération internationale [JICA], la Banque asiatique de développement, The Nature Conservancy, la FAO et l'Agence des pêches du Forum des îles du Pacifique [FFA]) appuient également le secteur de la pêche aux Îles Marshall.



### 3. Évaluation de la durabilité et de la résilience

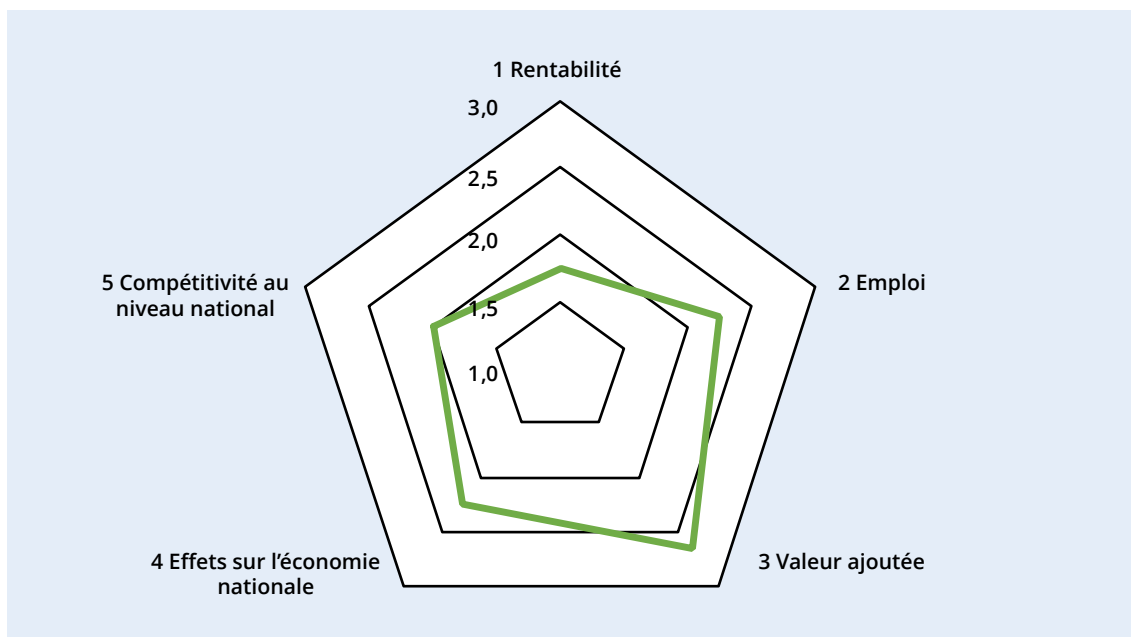
Une **évaluation de la performance économique de la CdV** révèle une forte dépendance à l'égard du soutien du gouvernement sous la forme de concessions de droits d'accès (coûtant au gouvernement environ 7 millions de dollars des États-Unis [ci-après dollars] par an en termes de perte de revenus de jours de navires) et une mauvaise performance économique des principaux acteurs de la CdV en 2019. Plus précisément, les trois entreprises de pêche thonière ont généré 5,6 millions de dollars de bénéfices en 2019, ce qui représente de faibles marges sur les ventes, comprises entre -0,1 et 13 pour cent. L'entreprise de transformation de la CdV a généré une perte significative de 1,8 million de dollars et des bénéfices sur les ventes de -103 pour cent. Cela peut s'expliquer en grande partie par la dépression des prix internationaux du thon utilisé comme matière première par les conserveries en 2019 (pour toutes les entreprises principales de la CdV) et les difficultés liées à la main-d'œuvre (pour l'entreprise de transformation).

La CdV a également un impact net négatif sur la balance commerciale en raison des fortes importations d'intrants (par exemple, le carburant), avec de faibles niveaux d'exportations évalués à 11 millions de dollars en 2019 (le poisson transbordé n'est pas catégorisé comme une exportation). Il est également préoccupant de constater que les deux tiers de l'emploi total dans les activités centrales de la CdV (460 personnes), et en particulier les postes plus élevés et mieux rémunérés, sont occupés par des non-résidents des Îles Marshall. Cette situation, ainsi que la propriété étrangère de certaines entreprises basées aux Îles Marshall dans la CdV, contribue à la «fuite économique» des bénéfices de la CdV hors des Îles Marshall. De manière plus positive, les activités centrales de la CdV ont généré environ 20 millions de dollars en valeur ajoutée directe, ce qui a représenté 20 pour cent du produit intérieur brut (PIB) national cette année-là. Plus de 14 millions de dollars de la valeur ajoutée directe sont des frais et des taxes pour le gouvernement, ce qui implique que la société au sens large peut bénéficier des dépenses du gouvernement rendues possibles par les revenus de la CdV. La valeur ajoutée de la CdV est plus élevée si l'on considère également les fournisseurs de services de soutien à la CdV, qui ont contribué pour 25 millions de dollars supplémentaires de valeur ajoutée indirecte. En termes d'emploi pour les résidents des Îles Marshall, les activités centrales de la CdV fournissent des emplois à 164 personnes (à temps plein et à temps partiel), et 573 autres personnes sont employées dans des services de soutien connexes.

Une synthèse de l'évaluation de la viabilité économique dans les différents domaines pris en compte par la méthodologie FISH4ACP est présentée ci-dessous.

**L'analyse des performances sociales de la CdV** démontre que la durabilité sociale est bonne en termes d'absence de discrimination et de travail des enfants, d'entreprises officiellement enregistrées et respectant les lois nationales sur l'emploi, et l'existence de contrats de travail (bien que ce dernier point ne soit pas le cas partout). Et, bien que la CdV ne contribue pas de manière significative à la sécurité alimentaire directe, puisque pratiquement aucune capture des navires battant pavillon des Îles Marshall ou transbordée à Majuro n'est vendue sur le marché intérieur, elle contribue à la sécurité alimentaire indirecte en permettant aux personnes employées dans la CdV d'acheter de la nourriture. Toutefois, l'évaluation sociale a mis en évidence des «points critiques» concernant: i) une répartition déséquilibrée des salaires et de l'emploi en faveur des non ressortissants par rapport aux ressortissants des Îles Marshall; de faibles salaires pour les employés les moins qualifiés d'environ 3,5 dollars de l'heure, soit à peine plus que le salaire

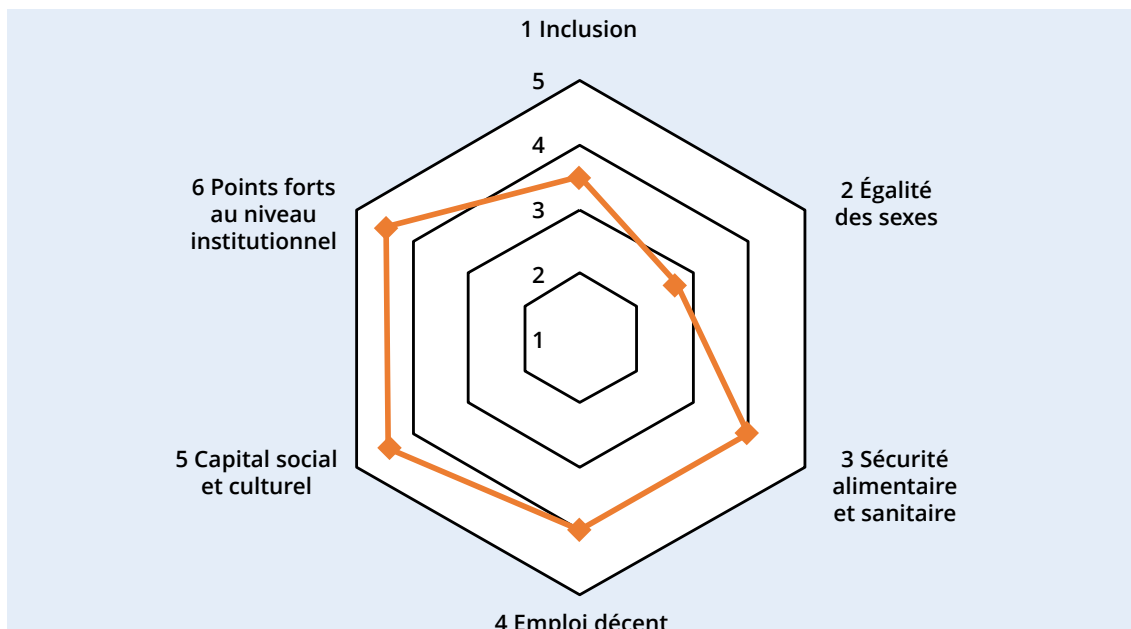
**Figure 6. Scores de performance de durabilité économique de la chaîne de valeur**



Note: La figure montre les scores de cinq domaines économiques, qui sont les moyennes des scores des sous-domaines. Les scores vont de 1 (très préoccupant/non durable) à 3 (non préoccupant/durable).

Source: Macfadyen, G., Duong, G., Steve, M., Sahib, M., Bain-Vete, M. et Gillett, R. 2022. *The purse seine tuna fishery value chain in the Republic of the Marshall Islands: Analysis and design report*. Rome, FAO.

**Figure 7. Scores de performance de durabilité sociale de la chaîne de valeur**



Note: La figure montre les scores des six domaines sociaux, qui sont les moyennes des scores des sous-domaines. Les scores vont de 1 (très préoccupant/non durable) à 5 (non préoccupant/durable).

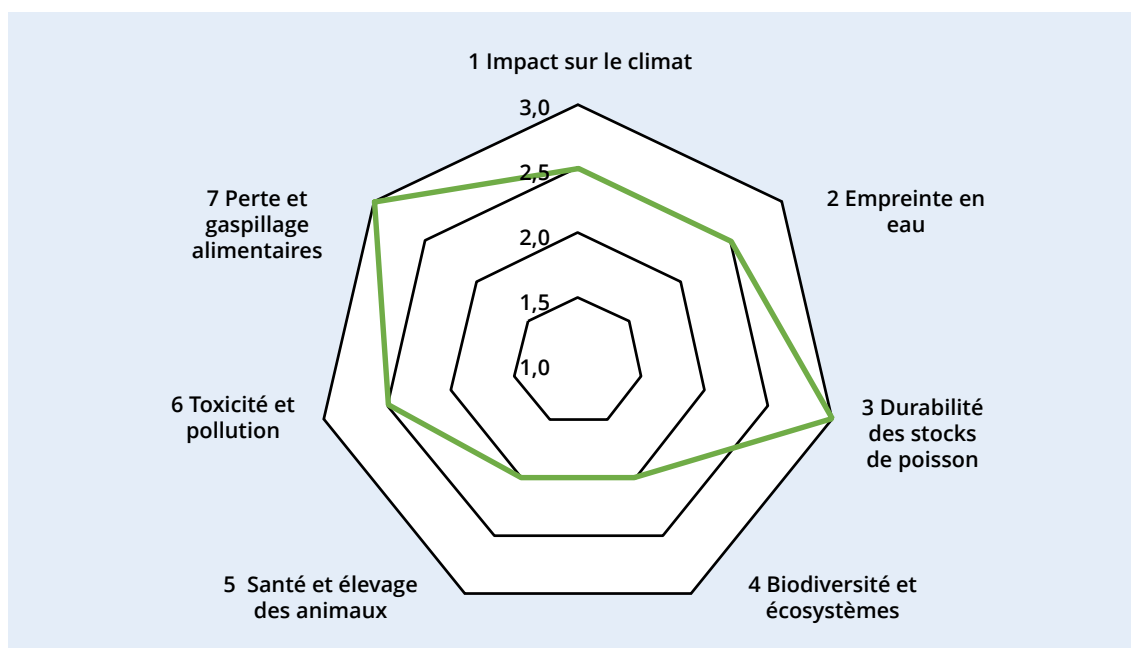
Source: Macfadyen, G., Duong, G., Steve, M., Sahib, M., Bain-Vete, M. et Gillett, R. 2022. *The purse seine tuna fishery value chain in the Republic of the Marshall Islands: Analysis and design report*. Rome, FAO.

minimum de 3 dollars de l'heure; ii) la nature temporaire d'une grande partie des emplois réduit l'attrait du travail dans la CdV; iii) les problèmes liés à la pauvreté des travailleurs; et iv) une faible part de la valeur ajoutée allant aux femmes et peu de femmes occupant des rôles décisionnels par rapport aux hommes (les femmes ne représentent qu'environ un tiers des travailleurs à temps plein et à temps partiel résidant aux Îles Marshall de la CdV et sont principalement employées dans l'usine comme travailleuses non ou peu qualifiées).

Une synthèse de l'évaluation de la durabilité sociale dans les différents domaines pris en compte par la méthodologie FISH4ACP est présentée ci-dessous.

**En évaluant la durabilité environnementale de la CdV**, on constate que les acteurs de la CdV n'utilisent qu'environ 3 pour cent de l'approvisionnement en eau du réseau de Majuro. En termes d'énergie, si les entreprises terrestres de la CdV (y compris l'entreprise de transformation et les prestataires de services d'assistance) disposent de leurs propres générateurs diesel de secours et qu'elles stockent leur carburant afin de minimiser les perturbations dues à l'irrégularité de l'alimentation du réseau, la plupart d'entre elles dépendent de l'alimentation électrique du réseau. Aucune entreprise n'utilise encore de sources d'énergie renouvelables telles que l'énergie solaire pour ses besoins en électricité. La forte utilisation de combustibles fossiles par les navires à senne coulissante est toutefois la source la plus importante d'impact climatique de la CdV, mais les émissions de carburant par les principaux acteurs de la CdV sont faibles par rapport à celles de la flotte opérant dans la zone économique exclusive des Îles Marshall (173 en 2019) ou dans l'ensemble du Pacifique occidental (285 en 2019), et également faible par tonne de protéines animales générées par rapport aux autres méthodes de pêche. Étant donné que les captures effectuées par les navires battant pavillon des Îles Marshall représentent moins de 4 pour cent des captures de l'OPCO sur la période 2015 à 2018, on peut en déduire que leur exploitation a des incidences limitées sur les stocks régionaux de thon (OPCO). En outre, les stocks de listao, d'albacore

**Figure 8. Scores de performance de durabilité environnementale de la chaîne de valeur**



Note: La figure montre les scores dans sept domaines environnementaux, qui sont les moyennes des scores des sous-domaines de chaque domaine. Les scores vont de 1 (très préoccupant/non durable) à 3 (non préoccupant/durable).

Source: Macfadyen, G., Duong, G., Steve, M., Sahib, M., Bain-Vete, M. et Gillett, R. 2022. *The purse seine tuna fishery value chain in the Republic of the Marshall Islands: Analysis and design report*. Rome, FAO.

et de thon obèse capturés par les navires de la CdV ne sont pas évalués comme étant surpêchés. La pêche à la senne coulissante est une pêche respectueuse avec peu de prises accessoires (environ <1 pour cent en volume), bien qu'il y ait quelques prises accessoires de requins et de mammifères marins, et quelques préoccupations concernant le marlin rayé du Pacifique Nord, menacé par la surpêche.

Une synthèse de l'évaluation de la durabilité environnementale dans les différents domaines pris en compte par la méthodologie FISH4ACP est présentée ci-dessous.

Six chocs potentiels pour la CdV sont considérés comme les plus susceptibles de mettre à l'épreuve sa **résilience**: i) les fluctuations du prix du poisson payé par les négociants et les conserveries; ii) une augmentation du prix des jours de navire; iii) une baisse des captures de poisson; iv) une augmentation du coût du carburant; v) une disponibilité réduite des navires frigorifiques pour le transport des captures à partir des Îles Marshall; et vi) une réduction des niveaux de transbordement à Majuro. Le petit nombre d'acteurs de la CdV et les entreprises du secteur de la capture, qui font partie de sociétés plus grandes et verticalement intégrées, augmentent la résistance de la CdV aux chocs. Cependant, les inquiétudes concernant la résilience de la CdV proviennent de la nature hautement compétitive du secteur commercial qui réduit potentiellement la collaboration; des faibles niveaux de diversité dans la CdV; et d'une faible capacité à changer d'activité étant donné les niveaux d'investissements réalisés dans les navires à senne coulissante. Les chocs subis par la CdV pourraient donc avoir des répercussions importantes sur les bénéfices, les revenus de l'État, l'emploi et les salaires.

**Une carte des points critiques concernant la durabilité** (figure 9) présente une synthèse des évaluations de la durabilité économique, sociale et environnementale, ainsi que de l'analyse de la résilience. Les principales conclusions que l'on peut tirer de cette carte des points critiques sont que les performances sont mitigées dans les trois domaines de durabilité et de résilience. La durabilité sociale et environnementale est le domaine dans lequel la CdV fait preuve des meilleures performances, tandis que la résilience est le domaine le plus faible. Il existe sept points critiques regardant la performance de la CdV en matière de durabilité et de résilience, soit plus de 10 pour cent de tous les sous-domaines considérés. Le nombre de domaines «préoccupants» (jaune) est également élevé (26 domaines, soit plus de 40 pour cent de l'ensemble des sous-domaines).

**Figure 9. Carte des points critiques au niveau de la durabilité de la chaîne de valeur de la pêche au thon à la senne coulissante dans les Îles Marshall**

Durabilité économique	Durabilité sociale	Durabilité environnementale
Bénéfices nets	Répartition des salaires et de l'emploi	Consommation d'électricité
Évolution du bénéfice net	Répartition de la valeur ajoutée	Consommation de carburant
Rendement des ventes	Pauvreté et vulnérabilité	Empreinte carbone
Rendement des investissements	Discrimination	Utilisation d'énergies propres renouvelables
Nombre d'emplois à temps plein	Participation économique des femmes	Consommation d'eau et de glace
Nombre d'emplois salariés	Division sexuée du travail	Pollution de l'eau
Salaires moyens des travailleurs engagés	Accès des femmes aux ressources productives	État et dynamique des stocks

(cont.)

Valeur totale des salaires nets	Prise de décision et leadership des femmes	Pression de pêche
Valeur ajoutée directe au niveau des activités centrales de la CV	Disponibilité de la nourriture (thon)	Espèces associées
Valeur ajoutée indirecte au niveau de la CV	Respect des droits du travail	Écosystèmes vulnérables
Valeur ajoutée totale au niveau de la CdV	Travail des enfants et travail forcé	Espèces en voie de disparition, menacées et protégées
Contribution au PIB	Sûreté et sécurité de l'emploi	Mesures de biosécurité
Impact net sur la balance commerciale	Attractivité de l'emploi	Élevage des animaux
Taux d'intégration	Action collective	Utilisation de produits chimiques
Impact net sur les fonds publics	Coordination des transactions	Pollution de l'air
Compétitivité internationale	Cohésion sociale	Pollution par les déchets inorganiques
	Traditions culturelles	Pollution par les déchets organiques
	Politique, réglementation et normes	Pertes de nourriture
	Accès au financement	
	Accès aux ressources naturelles	
	Accès à l'information	
<b>Résilience</b>		
Redondance	Diversité	Connectivité
Collaboration	Apprentissage et adaptation	Participation et inclusion

Non préoccupant
  Préoccupant
  Très préoccupant

<b>Score de durabilité économique<sup>2</sup>:</b>	<b>59 pour cent</b>
<b>Score de durabilité sociale:</b>	<b>76 pour cent</b>
<b>Score de viabilité environnementale:</b>	<b>75 pour cent</b>
<b>Score de résilience:</b>	<b>33 pour cent</b>
<b>Score globale de viabilité:</b>	<b>67 pour cent</b>
<b>Nombre de points critiques très préoccupants (rouge):</b>	<b>7</b>

Source: Analyse des auteurs.

<sup>2</sup> Selon le guide méthodologique FISH4ACP, «les indices (scores de durabilité) sont calculés en additionnant tous les sous-domaines (1 pour le vert, 0,5 pour le jaune, 0 pour le rouge) et en divisant ce résultat par le nombre de sous-domaines, exprimé en pourcentage».



安全+第一  
SA  
Anto

2BQ2

## 4. Stratégie de mise à niveau

Une analyse des **forces, faiblesses, opportunités et menaces** (FFOM) de la CdV est réalisée ci-dessous pour informer la stratégie de mise à niveau de la CdV en tenant à la fois compte de la complexité analytique et de la simplicité stratégique.

**Figure 10. Analyse FFOM de la chaîne de valeur du thon à la senne coulissante aux Îles Marshall**



Source: Macfadyen, G., Duong, G., Steve, M., Sahib, M., Bain-Vete, M. et Gillett, R. 2022. *The purse seine tuna fishery value chain in the Republic of the Marshall Islands: Analysis and design report*. Rome, FAO.

Les **forces** de la CdV reposent sur une ressource abondante et bien gérée, qui ne présente actuellement aucun signe ni de risque de surpêche. La demande de produits issus de poissons capturés à la senne coulissante sur les marchés finaux de l'Union européenne et des États-Unis d'Amérique, et donc auprès des négociants en thon et des conserveries en tant que marchés intermédiaires, est forte. Majuro est déjà une importante plateforme de transbordement dans le Pacifique, soutenue par la bonne gamme de services offerts aux navires nationaux et étrangers. Le fait que les principaux acteurs de la CdV, sous la forme d'entreprises du secteur de la capture, fassent partie d'entreprises plus grandes et verticalement intégrées est également un atout en termes de soutien financier, technique et de gestion que ces grandes entreprises peuvent fournir aux acteurs de la CdV.

Malgré les volumes élevés de produits transitant par le port de Majuro, les **faiblesses** de la CdV font que seule une petite partie des captures est débarquée. Cela réduit la création de valeur ajoutée et d'emplois à terre, et a un impact négatif sur la capacité de la CdV à contribuer à la valeur ajoutée directe et à la balance commerciale nationale (car les transbordements ne sont pas des exportations). Le fait que des quantités importantes de thon ne soient pas triées et classées lors du transbordement, comme elles pourraient l'être au moment du débarquement, signifie que les poissons de plus grande taille, et le thon albacore en particulier, ne sont pas expédiés aux conserveries sous forme entière ou en longe afin d'exploiter la différenciation des produits sur les marchés finaux, ce qui a un impact négatif sur les prix payés pour les captures. Les autres faiblesses majeures sont la faible disponibilité et la faible productivité de la main-d'œuvre dans les opérations à terre (surtout pour la mise en longe), la faible capacité d'entreposage frigorifique qui compromet la capacité de trier et de stocker les captures et de maintenir la qualité (et le produit en longe) avant l'exportation, la faible vitesse de remplissage des conteneurs, ce qui compromet la qualité du poisson, et la faible résilience des acteurs de la CdV aux chocs potentiels. Une faiblesse majeure actuelle est l'incapacité de la CdV à exporter vers l'Union européenne (avec sa forte demande et ses bons prix) en raison de l'absence d'une AC certifiée, mais aussi, potentiellement, en raison des normes de salubrité sur les navires et dans les installations à terre qu'une AC contrôlerait.

Si l'on considère les **opportunités** potentielles pour la CdV, elles se concentrent plus fortement sur la demande des conserveries pour des produits mieux triés par espèce et par taille (en particulier pour les albacores de grande taille) afin de leur permettre de produire des produits de plus grande valeur et différenciés pour les marchés finaux (par exemple, des albacores spécifiques). Cela devrait à son tour permettre aux conserveries et aux négociants de payer de meilleurs prix pour les captures qui leur sont fournies par les navires débarquant leurs prises aux Îles Marshall. Mais, pour ce faire, il faut des exportations placées dans des conteneurs pour mieux permettre aux captures triées d'être envoyées à différentes conserveries ayant des exigences différentes et payant donc des prix différents. Compte tenu de l'intégration verticale au sein de la CdV, il est également possible de tirer parti de la capacité des sociétés mères à fournir des financements, et de fournir des financements mixtes qui associeraient le financement de projets avec celui de parties du secteur privé et d'autres investisseurs potentiels (par exemple, le secteur public, les investisseurs d'impact et les fonds d'investissement) afin de moderniser la CdV. Des études détaillées démontrant la viabilité financière de ces investissements peuvent également permettre de financer des investissements spécifiques au sein de la CdV.

Dans le futur, il est important de prendre en compte les **menaces** qui pèsent sur la CdV. Il s'agit notamment de la possibilité que d'autres ports de la région attirent des navires de transbordement et proposent des sites de débarquements en dehors des Îles Marshall. C'est une question préoccupante car cela pourrait compromettre les bénéfices (en termes d'économie et d'emploi) que les Îles Marshall tirent actuellement des redevances versées pour les transbordements à l'État



et du secteur des services d'appui. Cette menace est plus susceptible de se concrétiser si les Îles Marshall ne se préparent pas à mieux assurer les exportations de conteneurs, si d'autres ports le font (pour tirer parti d'une augmentation potentielle du trafic), laissant les Îles Marshall dépendre du transbordement d'une flotte apparemment vieillissante de navires frigorifiques.

Les principales **options stratégiques** ressortent de l'analyse SWOT et s'articulent autour des opportunités et menaces énumérées ci-après:

- Compte tenu des importants volumes de captures de thon qui transitent par Majuro (force), remédier à la faible proportion de captures qui sont débarquées pour être triées/classées/transformées (faiblesse) et aux faibles niveaux de bénéfices et de valeur ajoutée directe (faiblesse), en triant/classant les captures pour permettre une meilleure utilisation des captures afin de générer des produits différenciés pour les marchés finaux (opportunité).
- Solutionner la congestion périodique du port<sup>3</sup>, qui compromet les temps de rotation des navires (faiblesse), et entraîne une dépendance à l'égard des navires de transport (menace), en développant l'utilisation du transport conteneurisé pour les conserveries (opportunité).
- Combattre la concurrence d'autres ports (menace) en s'appuyant sur la qualité et la gamme des services d'appui fournis (atout) et en soutenant les efforts visant à accroître la capacité des Îles Marshall à assurer efficacement les services de conteneurs et à les développer, en offrant aux sociétés de commerce de thon et aux propriétaires de navires de pêche un plus grand choix et une meilleure combinaison d'options (opportunité) pour transporter les captures vers les conserveries.
- Remédier à l'incapacité d'exporter vers l'Union européenne (menace) en soutenant l'approbation d'une AC et le développement des normes de salubrité sur les navires et dans les installations à terre, afin de tirer parti de la demande de thon sur les marchés finaux, en particulier dans l'Union européenne et aux États-Unis d'Amérique (atout), et remédier à la faible contribution de la CdV à la balance commerciale (faiblesse).
- Trouver des solutions à la faible disponibilité et productivité de la main-d'œuvre lors de l'emportage des conteneurs (point faible) et à l'ancienneté de la capacité d'entreposage frigorifique (point faible) en rendant l'emploi dans la CdV plus attractif, et en fournissant des financements mixtes pour soutenir les investissements dans l'équipement d'emportage des conteneurs et en menant des études pour étudier et soutenir les investissements dans l'entreposage frigorifique (opportunité), en s'appuyant sur les liens des acteurs de la CdV avec les entreprises verticalement intégrées (point fort) qui pourraient également fournir des financements.

Un objectif global pour la stratégie de mise à niveau a été élaboré (sur la base de l'analyse FFOM, des évaluations de durabilité, de la carte de la CdV et des intérêts des parties prenantes exprimés lors des consultations) avec les parties prenantes sous la forme d'une **déclaration de vision** comme suit:

*«En 2031, les Îles Marshall auront renforcé leur position de plaque tournante de premier plan pour le thon grâce au transbordement et à la conteneurisation, avec une valeur ajoutée par le biais d'une chaîne de valeur durable qui générera des emplois locaux et augmentera sa résilience.»*

Le calendrier spécifique mentionné ci-dessus se fonde sur la nécessité d'agir rapidement tout en laissant suffisamment de temps pour que les stratégies visant à soutenir la vision soient mises

---

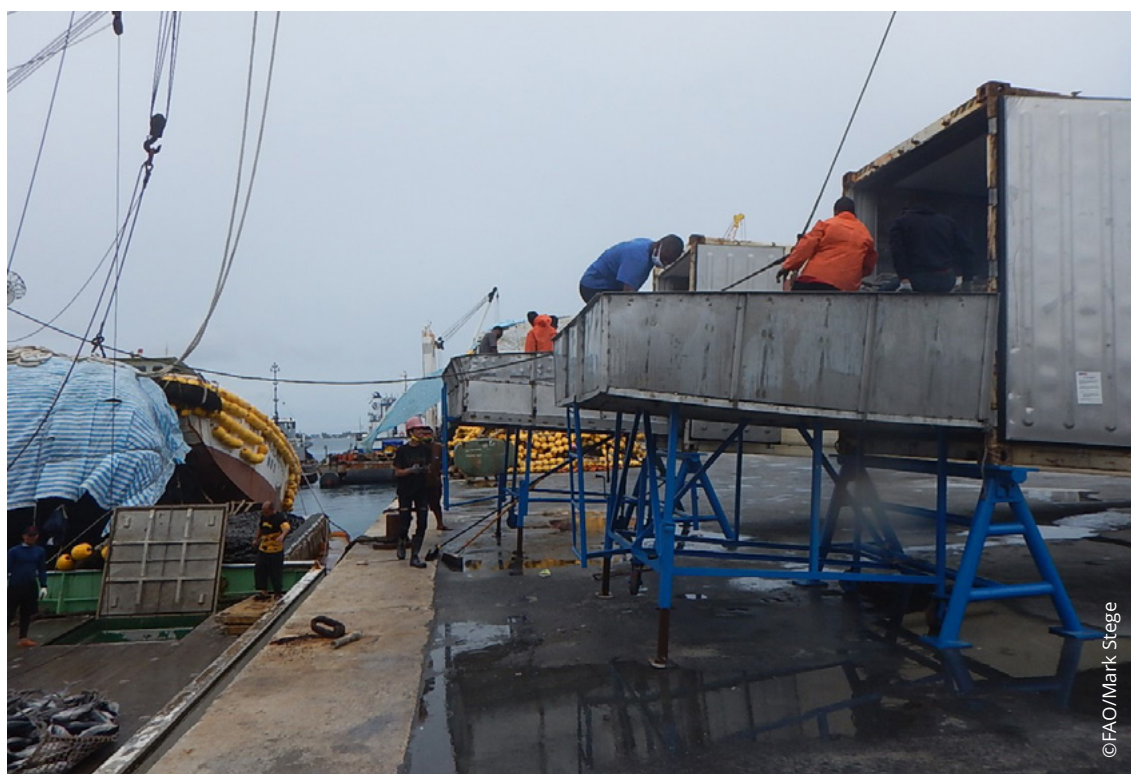
<sup>3</sup> Surtout de juillet à septembre, durant la période où l'utilisation des dispositifs de concentration des poissons est interdite.

en place. Les objectifs spécifiques et **cibles** mesurables associées à la vision (d'ici 2031) sont les suivants:

- 30 pour cent des flux de thon dans les Îles Marshall se feront par conteneurs et 70 pour cent par transbordement;
- des exportations de thon à la senne coulissante d'une valeur de 55 millions de dollars par an seront générées par les entreprises de pêche thonière basées aux Îles Marshall;
- la valeur ajoutée directe de la CdV sera de 33 millions de dollars;
- plus de 1 075 emplois seront créés dans les Îles Marshall dans le cadre des activités principales de la CdV et de la CdV étendue;
- 3 pour cent de l'eau courante utilisée par les acteurs de la CdV (inchangé par rapport à 2021);
- cinq entreprises de la CdV utiliseront une forme d'énergie renouvelable dans leurs activités.

**L'exposé de la stratégie de mise à niveau** de la CdV du thon à senne coulissante des Îles Marshall représente une approche intégrée pour concrétiser la vision. Grâce à des subventions et à d'autres mesures de soutien (comme la formation), les entreprises basées aux Îles Marshall seront incitées à adopter une nouvelle technologie plus efficace telle que des machines de chargement pour remplir les conteneurs de thon. Cette technologie aura deux effets. Premièrement, elle réduira le coût de l'emportage et de l'expédition des thons dans les conteneurs. Deuxièmement, elle permettra de trier le poisson. Ces changements inciteront à leur tour les entreprises de pêche à opter pour la conteneurisation, car elles seront en mesure d'obtenir un prix plus élevé pour le poisson trié et leurs revenus seront plus importants. L'augmentation de la demande de conteneurisation

**Figure 11. Équipement existant utilisé pour le chargement des thons dans des conteneurs**



©FAO/Mark Stege

générera les revenus et les économies d'échelle nécessaires pour rendre la conteneurisation plus rentable au fil du temps. Dans le même temps, des résultats tels que la modernisation des installations de laboratoire, l'évaluation des investissements nécessaires pour améliorer l'hygiène relative à la manipulation du poisson sur les navires et à terre, et une AC certifiée par l'Union européenne permettront au poisson débarqué aux Îles Marshall d'être exporté vers le marché de l'Union européenne où des prix plus élevés peuvent être obtenus par les conserveries qui achètent le thon débarqué dans le pays. Cela contribuera également à une augmentation du prix que les entreprises de pêche peuvent obtenir pour leur poisson, ce qui les incitera davantage à opter pour la conteneurisation. En outre, des résultats tels que l'analyse de faisabilité détaillée et la conception d'installations d'entreposage frigorifique étendues pourraient justifier et faciliter une augmentation de la capacité d'entreposage frigorifique, ce qui permettrait des niveaux de tri encore plus élevés et donc des prix plus élevés. L'augmentation de la conteneurisation et du triage générera des emplois et des recettes fiscales pour les Îles Marshall et permettra au pays de renforcer sa position de plaque tournante majeure pour les débarquements et les transbordements de thon. Diverses réalisations, telles que des analyses et des conceptions détaillées, introduiront des pratiques et des technologies qui garantiront que les points critiques au niveau social et environnemental, tels que la disponibilité de la main-d'œuvre et la nécessité d'une plus grande utilisation des énergies renouvelables, sont pris en compte, et que les risques et problèmes, tels que les besoins accrus en énergie électrique nécessaires aux conteneurs, sont pleinement pris en considération.

**La stratégie proposée pour concrétiser cette vision comporte quatre éléments majeurs:**

1. *Conteneurisation accrue du thon capturé à la senne coulissante pour la vente aux conserveries (ou aux négociants), principalement sous forme de thon entier congelé après avoir été trié/classé, mais potentiellement aussi après transformation à terre en longes.* Cet élément exploite la position de Majuro en tant que plaque tournante majeure pour le transbordement avec de grands volumes de matières premières passant par le port de Majuro, afin d'attirer une proportion accrue des prises existantes qui sont actuellement transbordées pour être conteneurisées. Il est important de noter que de nouvelles machines efficaces pour remplir les conteneurs de thon seront achetées afin de réduire le temps de chargement des conteneurs et d'améliorer la qualité du poisson envoyé aux conserveries.
2. *Augmentation des débarquements dans les Îles Marshall, rendue possible par une AC approuvée et fonctionnelle et entraînant une augmentation des exportations.* Une AC est essentielle pour permettre au poisson débarqué aux Îles Marshall par des navires battant pavillon des Îles Marshall ou non d'entrer sur les marchés de l'Union européenne (via les conserveries auxquelles les propriétaires de navires vendent leurs prises), après avoir obtenu des autorisations au niveau sanitaire suffisantes. Il sera également nécessaire d'améliorer les normes d'hygiène et de salubrité des opérateurs du secteur privé exploitant des navires de pêche et des installations à terre de transformation du poisson dans les Îles Marshall.
3. *Des niveaux plus élevés d'entreposage et de triage du thon dans les Îles Marshall avant l'exportation, facilités par une capacité accrue d'entreposage frigorifique.* Les installations permettraient de débarquer, de trier et de stocker les captures dans les Îles Marshall avant leur exportation dans des conteneurs, et éventuellement de procéder à l'emportage des conteneurs dans un environnement à température contrôlée. Étant donné que les coûts et les avantages de la construction et de l'exploitation d'un tel entrepôt frigorifique pourraient être considérables, et que les impacts environnementaux et sociaux d'un tel investissement n'ont pas été entièrement étudiés au cours de la phase d'analyse et de conception du projet FISH4ACP, la viabilité de cette composante reste incertaine et sera étudiée plus avant au début de la phase de mise en œuvre.

4. *Améliorations de la durabilité sociale et environnementale* à réaliser en s'attaquant aux «points critiques» les plus critiques identifiés dans les évaluations de la durabilité sociale et environnementale.

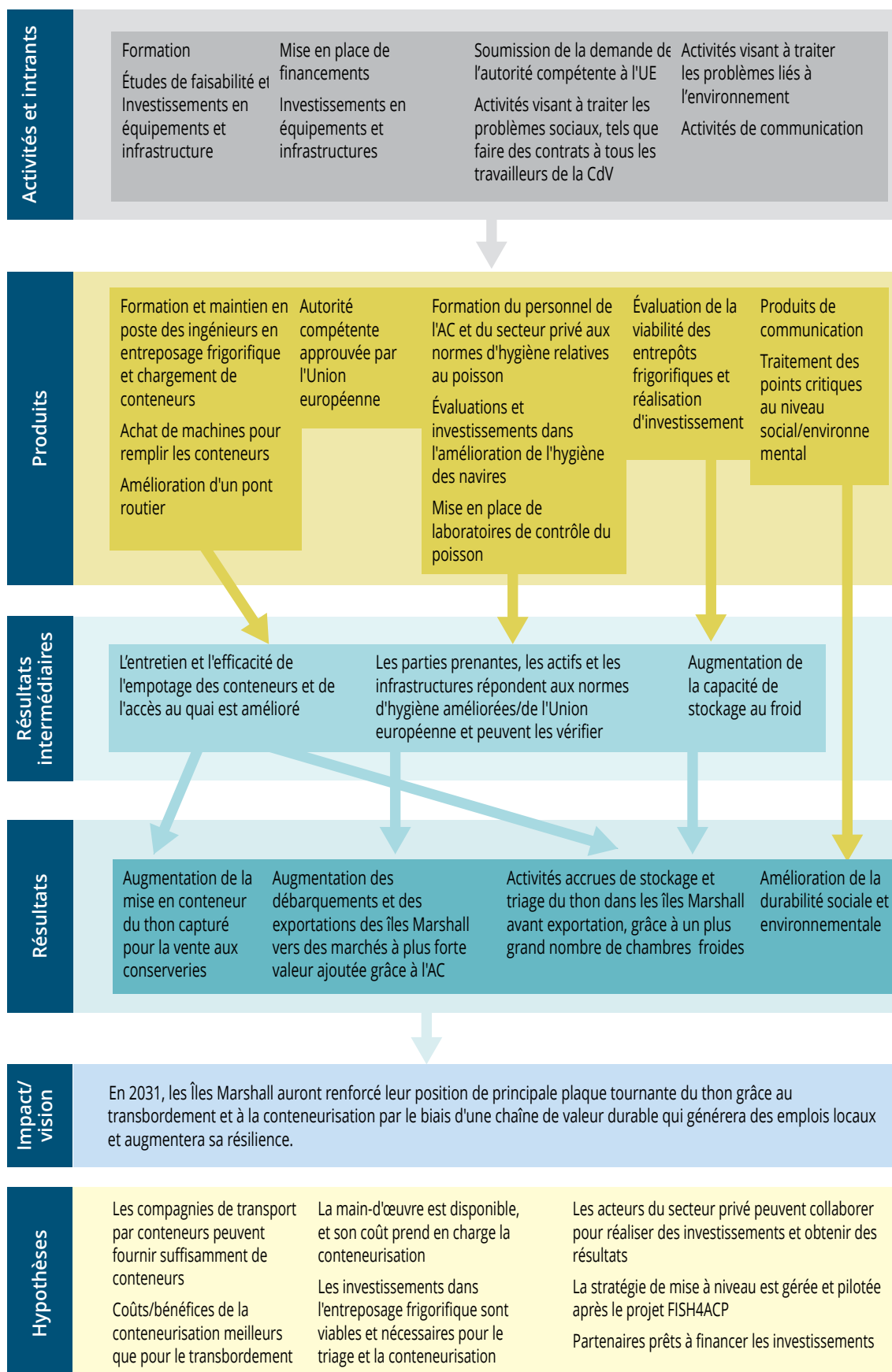
**Les quatre éléments de la stratégie de mise à niveau sont fortement liés entre eux.** Pour que les propriétaires des navires de pêche qui transbordent actuellement le poisson à Majuro puissent obtenir de meilleurs prix auprès des conserveries, le poisson doit être débarqué et trié/classé, et/ou transformé. Le transport des Îles Marshall vers les conserveries devrait alors se faire par conteneurs plutôt que par navires de transport. Cela pourrait à son tour (sous réserve d'études plus approfondies) nécessiter une chambre froide pour conserver le produit avant son transport vers les conserveries. Si le poisson est débarqué dans les Îles Marshall plutôt que d'être transbordé, les exportations devront être contrôlées et approuvées par une autorité de certification établie pour qu'elles soient admissibles sur le marché de l'Union européenne. Les améliorations de la viabilité sociale et environnementale sont de nature transversale et ne peuvent être classées dans l'un ou l'autre des trois éléments ci-dessus. Une fois combinées, elles serviront à soutenir la vision et à minimiser tout risque d'impact social ou environnemental négatif d'une activité économique accrue dans le cadre des éléments 1 à 3.

**Figure 12. Exemple d'équipement amélioré pour le chargement des conteneurs qui sera acheté dans le cadre de la stratégie de mise à niveau**



Note: Bande transporteuse rétractable et opérations hydrauliques.

**Figure 13. Théorie du changement pour la stratégie globale de mise à niveau de la chaîne de valeur de la pêche au thon à la senne coulissante dans les Îles Marshall**



Source: Macfadyen, G., Duong, G., Steve, M., Sahib, M., Bain-Vete, M. et Gillett, R. 2022. *The purse seine tuna fishery value chain in the Republic of the Marshall Islands: Analysis and design report*. Rome, FAO.

Les progrès vers la réalisation des éléments 1, 2 et 4 devraient commencer à être visibles d'ici deux à trois ans environ. Le travail à l'appui de l'élément 3, sous la forme d'une évaluation de faisabilité plus détaillée, commencera immédiatement, mais les résultats/effets de cet élément prendront plus de temps à devenir visibles (environ cinq ans) étant donné le temps nécessaire pour identifier le financement et construire des installations d'entreposage frigorifique supplémentaires (si elles sont viables).

Une série d'activités (par exemple, des études, des formations) et d'investissements réalisés par les différentes parties prenantes – y compris le gouvernement, le secteur privé (les principaux acteurs de la CdV et les fournisseurs de services), le projet FISH4ACP et d'autres donateurs – permettront de développer des produits. Ces produits fourniront à leur tour des résultats intermédiaires, à l'appui des résultats finaux et donc de la vision.

Voici une représentation de la théorie du changement qui montre l'ensemble de la stratégie de mise à niveau (dont la mise en œuvre peut dépasser le champ d'application du projet FISH4ACP) et n'est donc pas spécifique au projet FISH4ACP. Les hypothèses exprimées ici sont indicatives et non directement liées à des niveaux spécifiques de produits ou de résultats. Un cadre logique plus détaillé de la stratégie de mise à niveau (fourni séparément pour faciliter la mise en œuvre du projet) émet par compte des hypothèses qui sont spécifiques à chaque niveau.

La mise en œuvre de la stratégie de mise à niveau se traduira par une **amélioration des performances commerciales** des acteurs de la CdV, un **environnement davantage favorable** grâce à l'approbation de l'AC et d'une **meilleure gouvernance** avec des niveaux accrus de conteneurisation permettant aux entreprises du secteur de la pêche thonière d'augmenter le niveau des ventes directes aux conserveries, plutôt que de dépendre des ventes aux négociants.

**Les principaux indicateurs de performance économique, sociale et environnementale** dans le cadre des pratiques actuelles et améliorées, agrégés au niveau de la CdV, sont fournis ci-dessous (base annuelle).

**Tableau 1. Principaux indicateurs de performance économique, sociale et environnementale dans le cadre des pratiques actuelles et améliorées (agrégés au niveau de la CdV)**

Indicateurs économiques	Situation actuelle	Avec mise à niveau d'ici 2031
Revenus totaux (dollars)	122 160 173	136 680 834
Bénéfices totaux (dollars)	3 771 843	12 642 984
Valeur ajoutée directe (dollars)	19 840 177	32 973 874
Nombre d'emplois dans la CdV étendue	737	1 079
Valeur totale des salaires nets des résidents des Îles Marshall (dollars)	1 647 796	4 472 310
Valeur ajoutée totale (dollars)	44 345 350	61 194 581
Part de la valeur ajoutée dans le PIB national (%)	36.3	44.8
Impact net sur la balance commerciale (dollars)	-51 699 619	-5 012 207

(cont.)

Indicateurs sociaux	Situation actuelle	Avec mise à niveau
Salaires nets (pour les résidents) en tant que part de la valeur ajoutée directe (%)	8	12
Nombre d'emplois à temps plein pour les femmes dans la CdV	47	102
Part de la valeur ajoutée directe obtenue par les femmes (%)	1.0	1.2
Proportion (%) de la main-d'œuvre résidente des Îles Marshall dans la CdV ayant un contrat de travail	74	100
Indicateurs environnementaux	Situation actuelle	Avec mise à niveau
Proportion (%) de l'approvisionnement en eau du réseau de Majuro utilisé par les acteurs de la CdV	3	3
Nombre d'entreprises de la CdV ayant augmenté leur utilisation de l'énergie solaire ou d'autres formes d'énergie renouvelable	n/a	5

Source: Macfadyen, G., Duong, G., Steve, M., Sahib, M., Bain-Vete, M. et Gillett, R. 2022. *The purse seine tuna fishery value chain in the Republic of the Marshall Islands: Analysis and design report*. Rome, FAO.

**La stratégie de modernisation renforcera la résilience de la CdV** grâce à l'augmentation des bénéfices et à l'élargissement des options de la CdV en termes de modes de transport du poisson depuis les Îles Marshall (augmentation de la conteneurisation et du transbordement) et d'accès à de nouveaux acheteurs (par exemple, les ventes directes aux conserveries) et marchés (Union européenne). La résilience de la CdV devrait être renforcée par l'entrepôt frigorifique (s'il est construit), qui permettrait d'augmenter la « redondance », c'est-à-dire la capacité des acteurs de la CdV à conserver les captures dans les Îles Marshall et à compenser les fluctuations de l'approvisionnement du marché dues aux variations des captures. La résilience sera également renforcée par la mise en œuvre de la stratégie de modernisation, car elle impliquera/exigera des niveaux accrus de connectivité et de collaboration entre les acteurs de la CdV. Les activités de la stratégie de mise à niveau liées à l'augmentation de la participation des femmes dans la CdV et à la garantie d'attractivité de la CdV pour la main-d'œuvre non qualifiée/peu qualifiée, augmenteront les niveaux de « participation et d'inclusion », et donc la résilience.





## 5. Plan de mise en œuvre de la stratégie de mise à niveau

L'amélioration des performances et la réalisation des quatre éléments de la stratégie de mise à niveau nécessiteront le financement et la mise en œuvre de nombreuses activités. Le programme **FISH4ACP, l'État, le secteur privé et les autres donateurs auront tous un rôle à jouer dans le financement et la mise en œuvre des activités.**

Le tableau 2 fournit une **liste sommaire des activités** et des différents produits du projet. Certains coûts indiqués dans le tableau devront être révisés en fonction des études plus détaillées de faisabilité qui seront réalisées et des investissements nécessaires et meilleures estimations des coûts. Pour chaque activité, les points qui peuvent faciliter leur mise en œuvre sont détaillés avec un calendrier indicatif, la source des financements et les types d'investissement.

Les activités destinées à soutenir les résultats spécifiques de chacun des quatre éléments de la stratégie sont par compte présentées dans le document plus global d'analyse et de conception.

Les activités et le plan d'investissement concernent **l'ensemble de la stratégie de mise à niveau**, et ne sont donc pas spécifiques au programme FISH4ACP.

**Tableau 2. Tableau récapitulatif des activités de mise à niveau et des investissements (en dollars)**

Résultat 1: Augmentation de la mise en conteneur du thon capturé par les senneurs pour la vente aux conserveries		Source de financement	Coûts totaux (dollars)	Type de coût	Calendrier
Produits	Activités				
Produit 1.1 Étude de faisabilité réalisée et mécanisme de subvention mis en place pour le financement mixte de matériel de chargement	Activité 1.1.1 Étude de faisabilité et développement d'un mécanisme de subvention pour l'acquisition de machines de chargement de conteneurs	FISH4ACP	25 000	Facilitation/ études	Juin 2022
Produit 1.2 Les machines de chargement et de remplissage des conteneurs sont opérationnelles et la vitesse de chargement des conteneurs est améliorée	Activité 1.2.1 Achat de machines de chargement de conteneurs	FISH4ACP et secteur privé	900 000	Installations et équipements	Mars 2023
Produit 1.3 Des ingénieurs dans le domaine des conteneurs frigorifiques sont formés	Activité 1.3.1 Formation des ingénieurs dans le domaine des conteneurs frigorifiques	FISH4ACP	25 000	Formation	Sept. 2022
Produit 1.4 Les plans d'analyse des risques et de maîtrise des points critiques (HACCP) pour la conteneurisation sont préparés	Activité 1.4.1 Préparer des plans HACCP pour la conteneurisation	FISH4ACP	25 000	Facilitation/ études	Sept. 2022

(cont.)

Produit 1.5 L'infrastructure reliant le site de Pacific International Inc. (PII) au port principal est améliorée	Activité 1.5.1 Effectuer une inspection et déterminer les besoins afin d'améliorer les infrastructures de transport reliant les installations à terre	Gouvernement (Ministère des travaux publics) <sup>4</sup>	150 000	Facilitation/ études	Déc. 2022
	Activité 1.5.2 Si nécessaire, réalisation de travaux de génie civil pour améliorer/assurer l'intégrité structurelle des infrastructures de transport reliant les installations à terre	Gouvernement (Ministère des travaux publics) <sup>5</sup>	300 000	Infrastructure	Déc. 2024
<b>Résultat 2: Augmentation des débarquements et des exportations des Îles Marshall vers des marchés à plus grande valeur</b>		<b>Source de financement</b>	<b>Coûts totaux (dollars)</b>	<b>Type de coût</b>	<b>Calendrier</b>
<b>Produits</b>	<b>Activités</b>				
Produit 2.1 Le mandat de l'AC est établi par l'Union européenne	Activité 2.1.1 Envoyer la législation et le questionnaire rempli à la Direction générale de la santé et de la sécurité alimentaire (DG SANTÉ)	MIMRA	n/a	Facilitation/ études	Déc. 2021
Produit 2.2 L'AC et le secteur privé sont formés aux normes d'hygiène relatives au poisson	Activité 2.2.1 Formation de l'AC aux normes d'hygiène relatives au poisson	FISH4ACP	35 000	Formation	Mars 2023
	Activité 2.2.2 Formation du secteur privé aux normes d'hygiène relatives au poisson	FISH4ACP	40 000	Formation	Juin 2023
Produit 2.3 Des laboratoires piscicoles sont établis	Activité 2.3.1 Construire et équiper des laboratoires de microbiologie, de radiation et de chimie	MIMRA	2 300 000	Installations et équipements	Juin 2023
Produit 2.4 Des procédures opérationnelles standard pour les laboratoires de poissons sont préparées	Activité 2.4.1 Préparer les procédures opérationnelles standard pour les laboratoires	Donateur ou FFA	35 000	Facilitation/ études	Juin 2023
Produit 2.5 Les audits des normes d'hygiène et des exigences d'investissement des navires battant pavillon des Îles Marshall et des installations à terre sont achevés	Activité 2.5.1 Achever l'audit de 12 navires, les spécifications d'investissement et l'analyse avantages-coûts des investissements	FISH4ACP	40 000	Facilitation/ études	Mars 2023
	Activité 2.5.2 Terminer l'audit de l'usine de filetage de Pan Pacific Foods et des sites utilisés par les entreprises de conteneurisation existantes ou potentielles	FISH4ACP	25 000	Facilitation/ études	Mars 2023

(cont.)

<sup>4</sup> Participation et financement possibles de la JICA, non encore assuré.

<sup>5</sup> Participation et financement possibles de la JICA, non encore assuré.

Produit 2.6 Les navires et les installations à terre sont améliorés et les processus pour répondre aux normes d'hygiène perfectionnés	Activité 2.6.1 Investissements réalisés dans des navires battant pavillon des Îles Marshall pour satisfaire aux normes d'hygiène de l'Union européenne	Secteur privé	600 000	Installations et équipements	Déc. 2023
	Activité 2.6.2 Investissements réalisés dans les usines de filetage pour répondre aux normes d'hygiène de l'Union européenne	Secteur privé	100 000	Installations et équipements	Déc. 2023
	Activité 2.6.3 Préparation de procédures opérationnelles standard en matière d'hygiène à bord des navires et à terr.	FISH4ACP	35 000	Facilitation/ études	Déc. 2022

<b>Résultat 3: Amélioration des niveaux de stockage et de triage du thon dans les Îles Marshall avant l'exportation</b>	<b>Source de financement</b>	<b>Coûts totaux (dollars)</b>	<b>Type de coût</b>	<b>Calendrier</b>
---	------------------------------	-------------------------------	---------------------	-------------------

<b>Produits</b>	<b>Activités</b>				
Produit 3.1 L'étude de faisabilité sur les entrepôts frigorifiques est terminée	Activité 3.1.1 Achever l'étude de faisabilité d'un entrepôt frigorifique potentiel dans les Îles Marshall	FISH4ACP	100 000	Facilitation/ études	Déc. 2022
Produit 3.2 Des sources de financement sont disponibles pour financer les investissements dans les entrepôts frigorifiques (s'ils sont viables)	Activité 3.2.1 Convenir des modalités de financement du secteur privé pour les investissements dans les entrepôts frigorifiques	FISH4ACP	30 000	Facilitation/ études	Déc. 2023
Produit 3.3 L'investissement dans un entrepôt frigorifique est réalisé	Activité 3.3.1 Conception, construction et mise en service d'un entrepôt frigorifique	Secteur privé	5 000 000	Installations et équipements	Déc. 2025

<b>Résultat 4: Amélioration de la durabilité sociale et environnementale de la CdV</b>	<b>Source de financement</b>	<b>Coûts totaux (dollars)</b>	<b>Type de coût</b>	<b>Calendrier</b>
--	------------------------------	-------------------------------	---------------------	-------------------

<b>Produits</b>	<b>Activités</b>				
Produit 4.1 La recherche sur les points critiques au niveau social est achevée et des améliorations apportées	Activité 4.1.1 Élaborer et diffuser des produits de communication sur les aspects de durabilité sociale de la stratégie de mise à niveau	FISH4ACP	70 000	Facilitation/ études	Juin 2025
	Activité 4.1.2 Investissements réalisés pour prévenir les accidents du travail et réduire la responsabilité en matière d'indemnisation des travailleurs dans les opérations actuelles et les installations à terre, conformément aux normes des compagnies d'assurance	Secteur privé	n/a	Facilitation/ études	Juin 2022
	Activité 4.1.3 Réaliser un audit culturel et de genre des entreprises et fournir des conseils sur les interventions visant à améliorer la prise en compte des aspects culturels et de genre et l'attractivité des opérations et installations actuelle	FISH4ACP	25 000	Facilitation/ études	Déc. 2022


(cont.)

Produit 4.2 La recherche pour traiter les points critiques au niveau environnemental est initiée et des améliorations mises en œuvre	Activité 4.2.1 Réaliser des audits sur l'énergie et l'eau dans les entreprises et fournir des conseils sur les interventions visant à améliorer la durabilité des activités et des installations actuelles	FISH4ACP	25 000	Facilitation/ études	Juin 2022
	Activité 4.2.2 Investissements réalisés dans les installations terrestres pour améliorer la durabilité et la fiabilité des activités actuelles en matière d'énergie et d'eau	Secteur privé	250 000	Installations et équipements	Juin 2023
	Activité 4.2.3 Développement d'un mécanisme de subvention pour l'acquisition de systèmes d'énergie solaire hors réseau et de systèmes hybrides solaire-diesel par/pour le secteur privé	FISH4ACP	15 000	Facilitation/ études	Déc. 2023
	Activité 4.2.4 Achat de systèmes d'énergie solaire hors réseau et de systèmes hybrides solaire-diesel par/pour le secteur privé	FISH4ACP et secteur privé	250 000	Installations et équipements	Déc. 2024
	Activité 4.2.5 Réaliser une étude visant à évaluer les besoins de développement portuaire et à accroître l'utilisation des énergies renouvelables pour répondre aux besoins en électricité des activités de la CdV à terre dans les zones portuaires de Delap et PII	FISH4ACP	35 000	Facilitation/ études	Mars 2024
Produit 4.3 Un groupe de travail sur la stratégie de mise à niveau est créé	Activité 4.3.1 Organisation d'un atelier pour la création d'un partenariat multi-acteurs	FISH4ACP	n/a	Facilitation/ études	Juin 2022
	Activité 4.3.2 Tenue de réunions semestrielles du partenariat multi-acteurs	FISH4ACP	175 000	Facilitation/ études	Juin 2025


**Dans le tableau ci-dessous**

 FISH4ACP

 Le secteur privé

 Les donateurs

 Le gouvernement

 Des sources mixtes (FISH4ACP et secteur privé)

Source: Macfadyen, G., Duong, G., Steve, M., Sahib, M., Bain-Vete, M. et Gillett, R. 2022. *The purse seine tuna fishery value chain in the Republic of the Marshall Islands: Analysis and design report*. Rome, FAO.

À partir des informations fournies ci-dessus, le tableau d'investissement (tableau 3) ci-dessous liste les investissements nécessaires pour concrétiser la vision et montre comment ils devraient être financés. Le tableau illustre également la manière dont les stratégies de financement mixte peuvent être appliquées pour financer les investissements dans les modèles commerciaux améliorés identifiés dans la stratégie relative à la CdV. Il convient de noter que le niveau des investissements identifiés dans le tableau ci-dessous est indicatif et devra être confirmé par les différentes parties concernées.

Un **coût d'investissement total de 10,5 millions de dollars** a été estimé pour les diverses usines et équipements, la facilitation et les études, les formations et les infrastructures. Les coûts liés à l'élément 1 de la stratégie représentent 13 pour cent des coûts totaux, l'élément 2 représente 30 pour cent des coûts, l'élément 3 représente 48 pour cent des coûts (avec 5 millions de dollars estimés pour les investissements dans les entrepôts frigorifiques, sous réserve des résultats de l'étude de faisabilité), et l'élément 4 représente 8 pour cent des coûts. Cela signifie que si l'étude de faisabilité sur l'entrepôt frigorifique (activité 3.1.1) déconseille de procéder à des investissements dans l'entrepôt frigorifique, les coûts totaux de mise en œuvre de la stratégie seront considérablement réduits.

**Tableau 3. Tableau d'investissement pour la mise à niveau de la CdV (en dollars)**

En dollars Type d'investissement	Sources de financement				Total
	Donateurs	FISH4ACP	Gouvernement	Secteur privé	Totaux par type
Équipement		312 500	2 300 000	6 537 500	9 150 000
Facilitation/études	40 000	625 000	150 000	0	815 000
Formation		100 000			100 000
Infrastructure			300 000	250 000	550 000
<b>Totaux par source</b>	40 000	1 037 500	2 750 000	6 787 500	10 615 000

Notes:

1. Une provision de 10 pour cent sur les investissements de FISH4ACP est recommandée.
2. Certains investissements dépendent d'études fournissant une justification suffisante et des coûts plus détaillés.
3. Les investissements de FISH4ACP n'incluent pas les dépenses d'un agent national du projet ni celles de l'unité de gestion du projet à la FAO/Rome de soutien à la mise en œuvre du projet.
4. Les dépenses actuellement prises en charge par le gouvernement et liées à l'infrastructure et les installations à terre, peuvent être couvertes par la JICA et pourraient donc potentiellement être assumées par les donateurs.

Source: Macfadyen, G., Duong, G., Steve, M., Sahib, M., Bain-Vete, M. et Gillett, R. 2022. *The purse seine tuna fishery value chain in the Republic of the Marshall Islands: Analysis and design report*. Rome, FAO.

Le tableau 4 présente les principales parties prenantes impliquées dans les quatre éléments de la stratégie de mise à niveau.

**Tableau 4. Principales parties prenantes et principaux catalyseurs impliqués dans la stratégie de mise à niveau et ses quatre éléments**

Éléments de la stratégie de mise à niveau	Principales parties prenantes et acteurs principaux facilitateurs
Augmentation de la conteneurisation (du thon capturé à la senne coulissante pour la vente aux conserveries)	<ul style="list-style-type: none"> <li>• MIFCO, Koo et Pan Pacific Fishing Inc. (PPF) (principaux acteurs de la CdV du secteur de la pêche)</li> <li>• PPF et PII, et Marshall Islands Fishing Venture (MIFV)<sup>6</sup> (tous actuellement engagés dans la conteneurisation)</li> <li>• Majuro Stevedore et Terminal Co (opérateur au quai Delap, avec des points de connexion pour les conteneurs)</li> <li>• Projet FISH4ACP pour le financement mixte de machines d'emportage de conteneurs et la formation des ingénieurs en réfrigération et de la main-d'œuvre à terre</li> <li>• Sociétés d'expédition de conteneurs</li> <li>• Gouvernement et éventuellement JICA pour l'évaluation (et si nécessaire) la mise à niveau des infrastructures reliant les installations à terre</li> </ul>
Augmentation des débarquements dans les Îles Marshall (et des exportations vers des marchés à plus forte valeur ajoutée)	<ul style="list-style-type: none"> <li>• AC du MIMRA (certains membres du personnel ont déjà été recrutés, d'autres doivent être nommés)</li> <li>• Propriétaires de navires de pêche et d'installations à terre du secteur privé, qui peuvent avoir besoin de formation et de soutien pour améliorer les normes d'hygiène et de sécurité sanitaire du poisson, et qui peuvent avoir besoin de faire des investissements</li> <li>• FISH4ACP et d'autres bailleurs de fonds tels que la Banque mondiale fournissent des ressources financières pour les études, la formation et les investissements dans les laboratoires</li> </ul>
Augmentation des niveaux de stockage et de tri du thon dans les Îles Marshall avant l'exportation	<ul style="list-style-type: none"> <li>• Le projet FISH4ACP finance l'évaluation détaillée de l'investissement et l'étude de faisabilité financière</li> <li>• PPF (exploitant d'un entrepôt frigorifique existant d'une capacité de 2 000 tonnes)</li> <li>• PII (intéressé par l'établissement d'un entrepôt frigorifique sur le quai «Kramer»)</li> <li>• Financiers</li> </ul>
Amélioration de la viabilité sociale et environnementale de la CdV	<ul style="list-style-type: none"> <li>• MIFCO, Koo et PPF (principaux acteurs de la CdV du secteur de la pêche)</li> <li>• PII</li> <li>• Sociétés de services/d'intrants basées dans les Îles Marshall</li> </ul>

Source: Macfadyen, G., Duong, G., Steve, M., Sahib, M., Bain-Vete, M. et Gillett, R. 2022. *The purse seine tuna fishery value chain in the Republic of the Marshall Islands: Analysis and design report*. Rome, FAO.

Le but est que la phase principale du projet FISH4ACP dans les Îles Marshall se poursuive sans interruption depuis la phase de conception jusqu'à l'achèvement du présent rapport. Le plus important et urgent pour y parvenir est de, **début 2022**:

- Recruter un consultant national pour le projet. Cette personne sera basée dans les Îles Marshall et, si possible, à proximité des institutions partenaires locales (telles que le MIMRA).
- Négocier et signer un protocole d'accord avec le MIMRA. Ce protocole spécifiera le rôle du MIMRA dans son soutien au projet FISH4ACP ainsi que ses obligations en matière de réalisation des activités spécifiées dans le plan de mise en œuvre (notamment l'activité 4.3.2).
- La phase principale du projet devrait débuter en **janvier 2022** et se poursuivre jusqu'en **février 2025**, date à laquelle le programme FISH4ACP global prendra fin. Le projet débutera par une **phase initiale** qui se déroulera de janvier à avril 2022. Cette phase est essentielle pour la

<sup>6</sup> Une compagnie de pêche à la palangre qui opère dans le secteur de la conteneurisation pour des navires de pêche à la senne coulissante à Majuro.

planification et l'engagement des parties prenantes avant la mise en œuvre des activités de la stratégie de mise à niveau.

Un certain nombre de **risques associés à la mise en œuvre de la stratégie de mise à niveau** ont été identifiés et évalués quant à leur probabilité et leur impact potentiel. Des stratégies d'atténuation ont été établies mais les risques ne peuvent pas être complètement évités, comme cela est indiqué dans le tableau suivant.

**Tableau 5: Risques associés à la stratégie de mise à niveau**

Description des risques	Probabilité (1-5)	Impact (1-5)	Risque global (1-25)	Atténuation
Les coûts d'expédition des conteneurs et la disponibilité des conteneurs réduisent la position concurrentielle du transport par conteneurs par rapport aux navires de transport	3	5	16	Collaboration étroite avec les sociétés de transport par conteneurs
Fuite économique hors des Îles Marshall des bénéfices de la stratégie de mise à niveau en raison de la propriété étrangère des principaux acteurs de la CdV	4	4	16	Activités impliquant des fournisseurs de services de soutien basés ou appartenant aux Îles Marshall, et le gouvernement captant les bénéfices par le biais de taxes et de frais
Le secteur privé ne veut/peut pas investir dans des machines de chargement des conteneurs	3	4	12	Spécification d'un mécanisme de subvention approprié et évaluation plus approfondie de la viabilité de la conteneurisation
Impacts de la covid-19 sur la mise en œuvre des activités de la stratégie de mise à niveau	3	4	12	Réévaluation des risques lors du lancement du projet et adaptation des méthodologies de mise en œuvre
L'Union européenne (DG SANTÉ) n'approuve pas l'AC des Îles Marshall sur la base de la législation actuelle et des normes de contrôle de l'hygiène du poisson qui y sont associées	3	4	12	Travailler avec l'AC et les organisations et projets de soutien (Partenariat marin Union européenne-Pacifique, FFA, Banque mondiale) pour prendre les mesures requises par la DG SANTÉ
Les investissements dans l'entrepôt frigorifique ne sont pas financièrement (ou écologiquement) viables	5	2	10	Une étude de faisabilité doit être réalisée avant les investissements
Manque d'enthousiasme des parties prenantes pour la stratégie post-FISH4ACP	3	3	9	Nature participative de la méthodologie FISH4ACP, création d'un groupe de travail
Les énergies renouvelables ne sont pas financièrement viables	3	3	9	Études de faisabilité, subventions fournies par FISH4ACP
Difficultés persistantes pour attirer la main-d'œuvre dans le secteur	2	2	4	Activités dans le cadre de la stratégie visant à trouver des solutions aux points critiques qui existent au niveau social
Les impacts du changement climatique menacent les investissements	4	1	4	Investissements appropriés en matière de localisation et d'adaptation au climat

Source: Macfadyen, G., Duong, G., Steve, M., Sahib, M., Bain-Vete, M. et Gillett, R. 2022. *The purse seine tuna fishery value chain in the Republic of the Marshall Islands: Analysis and design report*. Rome, FAO.

## 6. Références

**MIMRA.** 2018. *Annual report FY2018*. Majuro, Marshall Islands Marine Resources Authority. <http://www.rmimimra.com/media/attachments/2019/09/23/mimra-annual-report-fy2018.pdf>

## 7. Bibliographie

*Les références présentées ci-dessous sont celles citées dans le rapport complet d'analyse et de conception: Macfadyen, G., Duong, G., Stege, M., Sahib, M., Bain-Vete, M. et Gillett, R. 2022. The purse seine tuna fishery value chain in the Republic of the Marshall Islands: Analysis and design report. FAO, Rome.*

**Anker, R.** 2011. *Estimating a living wage: A methodological review*. Genève, Organisation internationale du Travail. [www.ilo.int/wcmsp5/groups/public/---ed\\_protect/---protrav/---travail/documents/publication/wcms\\_162117.pdf](http://www.ilo.int/wcmsp5/groups/public/---ed_protect/---protrav/---travail/documents/publication/wcms_162117.pdf)

**Aqorau, T.** 2020. COVID-19 and its likely impact on the tuna industry in the Pacific Islands. 27 avril, 2020. In: *DevPolicy Blog*. Consulté le 1er juillet 2020. <https://devpolicy.org/covid-19-and-its-likely-impact-on-the-tuna-industry-in-the-pacific-islands-20200427-1>

**Banque mondiale.** 2019. Marshall Islands. In: *The World Bank*. Washington, DC. Consulté le 14 avril 2020. <https://data.worldbank.org/country/marshall-islands>

**Barclay, K.** 2010. Impacts of tuna industries on coastal communities in Pacific Island countries. *Marine Policy* 34 (2010): 406-413. (également consultable sur doi:10.1016/j.marpol.2009.09.003).

**Barclay, K. et Cartwright, I.** 2007. Chapter 6. Marshall Islands. In: Barclay, K. et Cartwright, I. *Capturing wealth from tuna: case studies from the Pacific*. p. 148-169. Canberra. Asia Pacific Press, 2007. (également consultable sur [https://www.jstor.org/stable/j.ctt24h95s.13?refreqid=excelsior%3Ae4ad032dad3202d776b7c2337ffc9653etseq=1#metadata\\_info\\_tab\\_contents](https://www.jstor.org/stable/j.ctt24h95s.13?refreqid=excelsior%3Ae4ad032dad3202d776b7c2337ffc9653etseq=1#metadata_info_tab_contents)).

**Blyth-Skyrme, R., McLoughlin, K. et Japp, D.** 2019. PNA Western and Central Pacific skipjack and yellowfin, unassociated /non FAD set, tuna purse seine fishery. Marine Stewardship Council fisheries assessment - Surveillance report. <https://cert.msc.org/FileLoader/FileLinkDownload.aspx/GetFile?encryptedKey=4Ut4xvfNhgdpplaudupnNGOf+aFhyPXUMK4Ojnj6jtikVuHeQnmh3aQx19IBW7B>.

**Brouwer, S., Pilling G., Hampton, J., Williams, P., Vincent, M. et Peatman, T.** 2019. *The Western and Central Pacific tuna fishery: 2018 overview and status of stocks*. Tuna fisheries assessment report n° 19. Nouméa, Nouvelle-Calédonie, Programme de pêche océanique, Communauté du Pacifique. <https://oceanfish.spc.int/en/ofpsection/sam/508-tuna-fisheries-assessment-report-no-19>

**Campling, L., Havice, E. et McCoy, M.** 2020. *FFA trade and industry news*, 13(2). Honiara, Îles Salomon, Organisme des pêches du Forum du Pacifique. [www.ffa.int/system/files/FFA\\_TIN\\_Mar-Apr\\_2020.pdf](http://www.ffa.int/system/files/FFA_TIN_Mar-Apr_2020.pdf)



- CBI (Centre pour la promotion des importations en provenance des pays en développement).** 2019. The European market potential for tuna loins. In: *CBI*. Consulté le 8 juillet 2020. [www.cbi.eu/market-information/fish-seafood/frozen-pre-cooked-tuna/market-potential](http://www.cbi.eu/market-information/fish-seafood/frozen-pre-cooked-tuna/market-potential)
- CIA (Central Intelligence Agency).** 2020. Australia – Oceania: Marshall Islands. In: *The World Factbook*. Washington, DC. Consulté le 14 avril 2020. <https://www.cia.gov/the-world-factbook/countries/marshall-islands/>
- Chapman, L.** 2004. *Development options and constraints including training needs and infrastructure requirements within the tuna fishing industry and support services in the Republic of the Marshall Islands*. Field report n° 23. Nouméa, Secrétariat de la Communauté du Pacifique. <http://coastfish.spc.int/Sections/Development/FDSPublications/FDSFieldReports/FR-23-Marshalls.pdf>
- CPPOC (Commission des pêches pour le Pacifique central et occidental).** 2019a. *Skipjack tuna (Katsuwonus pelamis) stock status and management advice*. Scientific Committee. Kolonia, États fédérés de Micronésie.
- CPPOC.** 2019b. *Tuna fishery yearbook 2018*. Kolonia, États fédérés de Micronésie. [www.wcpfc.int/doc/wcpfc-tuna-fisheries-yearbook-2017](http://www.wcpfc.int/doc/wcpfc-tuna-fisheries-yearbook-2017)
- CPPOC.** 2019c. *WCPO Bigeye tuna (Thunnus obesus) stock status and management advice*. Scientific Committee. Kolonia, États fédérés de Micronésie. [www.wcpfc.int/doc/01/bigeye-tuna](http://www.wcpfc.int/doc/01/bigeye-tuna)
- CPPOC.** 2019d. *WCPO yellowfin tuna (Thunnus albacares) stock status and management advice*. Scientific Committee. Kolonia, États fédérés de Micronésie. [www.wcpfc.int/doc/03/skipjack-tuna](http://www.wcpfc.int/doc/03/skipjack-tuna)
- Deloitte.** 2020. *Marshall Islands Marine Resources Authority (A component unit of the Republic of the Marshall Islands). Financial statements and independent auditors' report. Years ended 30 September 2019 and 2018*. Tamuning, États-Unis, Deloitte et Touche LLP.
- EUMOFA (Observatoire européen des marchés des produits de la pêche et de l'aquaculture).** 2020a. *Species analyses. 2019 Edition*. Last update January 2020. Luxembourg, Publications de l'Union européenne. [www.eumofa.eu/documents/20178/136822/Species+analysis+2019.pdf](http://www.eumofa.eu/documents/20178/136822/Species+analysis+2019.pdf)
- EUMOFA.** 2020b. *The EU fish market. 2020 Edition*. Luxembourg, Publications de l'Union européenne. [www.eumofa.eu/documents/20178/415635/EN\\_The+EU+fish+market\\_2020.pdf/fe6285bb-5446-ac1a-e213-6fd6f64d0d85?t=1604671147068](http://www.eumofa.eu/documents/20178/415635/EN_The+EU+fish+market_2020.pdf/fe6285bb-5446-ac1a-e213-6fd6f64d0d85?t=1604671147068)
- Fache, E. et Pauwels, S. (sous la dir. de).** 2016. *Fisheries in the Pacific. The challenges of governance and sustainability*. Marseille, France, Pacific-credo Publications. [https://halshs.archives-ouvertes.fr/halshs-01735395/file/2016\\_Fisheries\\_in\\_the\\_Pacific.pdf](https://halshs.archives-ouvertes.fr/halshs-01735395/file/2016_Fisheries_in_the_Pacific.pdf)
- FAO.** 2002. *Profil de la pêche par pays*. In: *FAO*. Rome. Consulté le 8 septembre 2022.
- FAO.** 2018. *Fishery and aquaculture country profile – The Marshall Islands*. In: *FAO Fisheries and Aquaculture Department*. Rome. Consulté le 14 avril 2020. <https://www.fao.org/fishery/en/facp/mhl>

- FAO.** 2019. World canned tuna market revived in 2018 as raw material prices eased with improved supplies. In: *GLOBEFISH – Information and analysis on world fish trade*. Rome. Consulté le 1<sup>er</sup> juillet 2020. [www.fao.org/in-action/globefish/market-reports/resource-detail/en/c/1199311](http://www.fao.org/in-action/globefish/market-reports/resource-detail/en/c/1199311)
- FAO.** 2020a. *GLOBEFISH highlights. A quarterly update on world seafood markets. January 2020 issue, with Jan.–Sep. 2019 statistics*. Rome. 80 p. <http://www.fao.org/3/ca7968en/CA7968EN.pdf>.
- FAO.** 2020b. *GLOBEFISH trade statistics. Tuna – Avril 2020*. Rome. 262 p. [www.fao.org/3/ca9054en/ca9054en.pdf](http://www.fao.org/3/ca9054en/ca9054en.pdf)
- FFA (Organisme des pêches du Forum du Pacifique).** 2017. *Compendium of economic and development statistics 2017: Tuna fisheries of the Western and Central Pacific Ocean*. Database. Honiara, Îles Salomon. [www.ffa.int/node/2050](http://www.ffa.int/node/2050)
- FFA.** 2019. *Tuna economic and development indicators 2019*. Honiara, Îles Salomon.
- FFA.** 2020. *WCPFC area catch value estimates 2020*. Database. Honiara, Îles Salomon. [www.ffa.int/node/425](http://www.ffa.int/node/425)
- FSMA (Federated States of Micronesia Arrangement for Regional Fisheries Access).** 2013. FSMA text as amended by SFSMA5 –26 juin 2013. <https://www.pnatuna.com/sites/default/files/FSMA%20Text%20as%20Amended%20by%20SFSMA5%20-%2026%20June%202013%20%28refined%2019%20October%202013%29.pdf>
- Gillett, R.** 2007. *A short history of industrial fishing in the Pacific Islands*. RAP publication 2007/22. Bangkok, FAO. 23 p. [www.fao.org/3/ai001e/ai001e00.pdf](http://www.fao.org/3/ai001e/ai001e00.pdf)
- Gillett, R.** 2014. *Pacific perspectives 2014. Pacific perspectives on fisheries and sustainable development*. Suva, Îles Fidji, Commission économique et sociale des Nations Unies pour l'Asie et le Pacifique. [www.unescap.org/sites/default/files/Pacific\\_Perspectives\\_%202014\\_0.pdf](http://www.unescap.org/sites/default/files/Pacific_Perspectives_%202014_0.pdf)
- Gillett, R.** 2016. *Fisheries in the economies of Pacific Island countries and territories*. Nouméa, Nouvelle-Calédonie, Communauté du Pacifique. [www.spc.int/sites/default/files/wordpresscontent/wp-content/uploads/2016/11/Gillett\\_16\\_Benefish-fisheries-in-economies-of-pacific-countries.pdf](http://www.spc.int/sites/default/files/wordpresscontent/wp-content/uploads/2016/11/Gillett_16_Benefish-fisheries-in-economies-of-pacific-countries.pdf)
- Gillett, R. et Tauati, M.I.** 2018. *Fisheries of the Pacific islands. Regional and national information*. Apia, FAO. 412 p. [www.fao.org/3/I9297EN/i9297en.pdf](http://www.fao.org/3/I9297EN/i9297en.pdf)
- Graduate School USA Pacific et Virgin Islands Training Initiatives.** 2019a. *Economic brief – RMI FY2018*. Honolulu, États-Unis. <https://pitiviti.org/news/wp-content/uploads/downloads/2019/08/RMI-Brief-FY18-Final-Digital.pdf>
- Graduate School USA Pacific et Virgin Islands Training Initiatives.** 2019b. *Republic of the Marshall Islands. Fiscal year 2018 statistical appendices*. Honolulu, États-Unis. <https://pitiviti.org/initiatives/economics/rmi.php>
- Graduate School USA Pacific et Virgin Islands Training Initiatives.** 2021. *Republic of the Marshall Islands. Fiscal Year 2020 statistical appendices (Preliminary)*. Honolulu, États-Unis. <https://pitiviti.org/marshall-islands>

- Haas, A., Harper, S., Zylich, K., Hehre, J. et Zeller, D.** 2014. *Reconstruction of the Republic of the Marshall Islands fisheries catches: 1950–2010*. Working paper #2014-02. Perth, Australie, Fisheries Centre, University of British Columbia. [www.seararoundus.org/doc/publications/wp/2014/Haas-et-al-Marshall-Island~1.pdf](http://www.seararoundus.org/doc/publications/wp/2014/Haas-et-al-Marshall-Island~1.pdf)
- Hamilton, A., Lewis, A., McCoy, M.A., Havice, E. et Campling, L.** 2011. *Market and industry dynamics in the global tuna supply chain*. Honiara, Îles Salomon, Organisme des pêches du Forum du Pacifique.
- Hare, S.R., Williams, P.G., Castillo Jordán, C., Hamer, P.A., Hampton, W.J., Scott, R.D. et Pilling, G.M.** 2021. *The western and central Pacific tuna fishery: 2020 overview and status of stocks*. Tuna Fisheries Assessment Report n° 21. Nouméa, Nouvelle-Calédonie, Communauté du Pacifique. 53 p. <https://purl.org/spc/digilib/doc/qkpa2>
- Havice, E., McCoy, M.A. et Lewis, A.** 2019. *Market and industry dynamics: Western and Central Pacific Ocean distant water tuna purse seine fishery*. Honiara, Îles Salomon. Organisme des pêches du Forum du Pacifique.
- He, P., Chopin, F., Suuronen, P., Ferro, R.S.T et Lansley, J.** 2021. *Classification and illustrated definition of fishing gears*. FAO Document technique sur la pêche et l'aquaculture n° 672. Rome, FAO. <https://doi.org/10.4060/cb4966en>
- Hosch, G.E., Soule, B., Schofield, M., Thomas, T., Kilgour, C. et Huntington, T.** 2019. Any port in a storm: Vessel activity and the risk of IUU-caught fish passing through the world's most important fishing ports. *Journal of Ocean and Coastal Economics*, 6(1): article 1. <https://doi.org/10.15351/2373-8456.1097>.
- ISC (International Scientific Committee for Tuna and Tuna-like Species in the North Pacific ocean).** 2019. *Stock assessment report for striped marlin (Kajikia audax) in the western and central north pacific ocean through 2017*. Taipei, ISC. [http://isc.fra.go.jp/pdf/ISC19/ISC19\\_ANNEX11\\_Stock\\_Assessment\\_Report\\_for\\_Striped\\_Marlin.pdf](http://isc.fra.go.jp/pdf/ISC19/ISC19_ANNEX11_Stock_Assessment_Report_for_Striped_Marlin.pdf)
- James, P.A.S., Tidd, A. et Kaitu, L.P.** 2018. The impact of industrial tuna fishing on small-scale fishers and economies in the Pacific. *Marine Policy*, 95: 189–198. <https://doi.org/10.1016/j.marpol.2018.03.021>
- Jiménez-Toribio., R., Guillotreau, P. et Mongruel, R.** 2010. Global integration of European tuna markets. *Progress in Oceanography*, 86(1–2): 166– 175.
- Johnson, J.E., Allain, V., Bell, J., Lehodey, P., Nicol, S. et Senina, I.** 2018. Impacts of climate change on oceanic fisheries relevant to the Pacific Islands. Pacific Marine Climate Change Report Card. *Science Review* 2018, 177–188. [https://assets.publishing.service.gov.uk/government/uploads/system/uploads/attachment\\_data/file/714536/11\\_Oceanic\\_Fisheries.pdf](https://assets.publishing.service.gov.uk/government/uploads/system/uploads/attachment_data/file/714536/11_Oceanic_Fisheries.pdf)
- Lecomte, M., Rochette, J., Lapeyre, R. et Laurans, Y.** 2017. *Tuna: fish and fisheries, markets and sustainability*. Paris, Développement durable et relations Internationales (IDDRI).
- Macfadyen, G. et Allison, E.** 2009. *Climate change, fisheries, trade and competitiveness: Understanding impacts and formulating responses for Commonwealth small states*. Londres, Secrétariat du Commonwealth.

- McCoy, M.** 2012. *A survey of tuna transshipment in Pacific Island Countries: Opportunities for increasing benefits and improving monitoring*. Honiara, Îles Salomon, FFA.
- MSC.** 2020. Conseil d'intendance des mers – Track a fishery. In: *Marine Stewardship Council*. Londres. Consulté le 8 septembre 2022. <https://fisheries.msc.org/en/fisheries/pna-western-and-central-pacific-skipjack-yellowfin-and-bigeye-tuna-purse-seine-fishery-fad-and-non-fad-sets/@@view>
- Mereghetti, M.** 2020. *Skipjack prices stable in Bangkok, bearish elsewhere*. 1 avril 2020. In: *Undercurrentnews*. Consulté le 1er juillet 2020. [www.undercurrentnews.com/2020/04/01/skipjack-prices-stable-in-bangkok-bearish-elsewhere](http://www.undercurrentnews.com/2020/04/01/skipjack-prices-stable-in-bangkok-bearish-elsewhere)
- Mersmann, F.** 2018. *Implementation of nationally determined contributions – Republic of Marshall Islands country report*. Environmental Research of the Federal Ministry for the Environment, Nature Conservation and Nuclear Safety. Project n° (FKZ) 3716 4111 80. Wuppertal, Allemagne. [www.umweltbundesamt.de/sites/default/files/medien/1410/publikationen/2018-11-01\\_climate-change\\_27-2018\\_country-report-marshall-islands.pdf](http://www.umweltbundesamt.de/sites/default/files/medien/1410/publikationen/2018-11-01_climate-change_27-2018_country-report-marshall-islands.pdf)
- MIMRA et FFA (Marshall Islands Marine Resources Authority et Organisme des pêches du Forum du Pacifique).** 2014. *National plan of action to prevent, deter and eliminate illegal, unreported and unregulated fishing*. Majuro, Îles Marshall et Honiara, Îles Salomon, FFA.
- MIMRA.** 2019a. *Annual report FY2018*. Majuro. <http://rmimimra.com/media/attachments/2020/10/19/2019-mimra-annual-report.pdf>
- MIMRA.** 2019b. *Annual report to the Commission. Part 1: Information on fisheries, research and statistics. Republic of the Marshall Islands*. WCPFC-SC15-AR/CCM-13. 12–20 août 2019. Pohnpei. Majuro.
- MIMRA.** 2020. *Annual report to the Commission. Part 1: Information on fisheries, research and statistics. Republic of the Marshall Islands*. WCPFC-SC16-AR/CCM-13. 12–20 août 2020. Pohnpei, États fédérés de Micronésie. Majuro.
- Mosteiro Cabanelas, A., Quelch, G.D., Von Kistowski, K., Young, M., Carrara, G., Rey Aneiros, A., Franquesa Artés, R. et al.** 2020. *Transshipment: a closer look – An in-depth study in support of the development of international guidelines*. FAO Document technique sur les pêches et l'aquaculture n° 661. Rome, FAO. [www.fao.org/documents/card/en/c/cb2339en](http://www.fao.org/documents/card/en/c/cb2339en)
- MRAG.** 2019. *WCPO transshipment business ecosystem study*. Londres.
- NOAA (Administration nationale des océans et de l'atmosphère).** 2020. Foreign fishery trade data. In: NOAA. Consulté le 2 septembre 2022. [www.fisheries.noaa.gov/national/sustainable-fisheries/foreign-fishery-trade-data](http://www.fisheries.noaa.gov/national/sustainable-fisheries/foreign-fishery-trade-data).
- Pacific Humanitarian Team.** 2020. *COVID-19 response plan*. Pacific Humanitarian Team. [https://reliefweb.int/sites/reliefweb.int/files/resources/PACIFIC%20HUMANITARIAN%20COVID-19\\_Appeal\\_May0720.pdf](https://reliefweb.int/sites/reliefweb.int/files/resources/PACIFIC%20HUMANITARIAN%20COVID-19_Appeal_May0720.pdf)
- Parker, R.W.R., Vazquez-Rowe, I. et Tyedmers, P.** 2014. Fuel performance and carbon footprint of the global purse seine tuna fleet. *Journal of Cleaner Production*, 103: 517–524. <http://dx.doi.org/10.1016/j.jclepro.2014.05.017>

- PNA (Parties to the Nauru Agreement).** 2017. *Parties to the Palau Arrangement 22<sup>nd</sup> Annual Meeting. Purse Seine VDS TAE for 2018–2020.* PA22/WP.4; VDS-T&SC6/WP.1. Honiara, Îles Salomon, FFA.
- Poseidon, MRAG, Cofrepeche et NFDS.** 2013. *Review of tuna fisheries in the Western and Central Pacific Ocean* (Framework contract MARE/2011/01 – Lot 3, specific contract n° 6). Juin 2013. Bruxelles. 38 p.
- Poseidon.** 2016. *Estimate of global sales values from tuna fisheries – Phase 1 report*, par G. Macfadyen, T. Huntington, B. Caillart et Defaux V. Lymington, Royaume-Uni.
- Poseidon.** 2020. Macfadyen, G., Huntington, T., Defaux, V., Llewellyn, P. et James, P., 2019. *Netting Billions: a global valuation of tuna (an update)*, par G. Macfadyen, T. Huntington, V. Defaux, P. Llewellyn et P. James. Lymington, Royaume-Uni.
- République des Îles Marshall.** 2018a. *Minimum wage (Amendment) Act 2017.* Majuro, Îles Marshall. [www.ilo.org/dyn/natlex/natlex4.detail?p\\_isn=109285&p\\_lang=en](http://www.ilo.org/dyn/natlex/natlex4.detail?p_isn=109285&p_lang=en)
- République des Îles Marshall.** 2018b. *Statistical yearbook 2017.* Majuro, Îles Marshall.
- Richardson, K., Haynes, D., Talouli, A. et Donoghue, M.** 2017. Marine pollution originating from purse seine and longline fishing vessel operations in the Western and Central Pacific Ocean 2003–2015. *Ambio*, 46(2): 190–200. [www.ncbi.nlm.nih.gov/pmc/articles/PMC5274615](http://www.ncbi.nlm.nih.gov/pmc/articles/PMC5274615)
- RMIPA (Autorité portuaire de la République des Îles Marshall).** 2014. *Port of Majuro Master Plan.* Majuro, RMI Port Authority. Consulté le 8 septembre 2022. <https://pt.scribd.com/document/237632237/RMIPA-Port-Master-Plan>
- SPC (Secrétariat de la communauté du Pacifique).** 2019a. *Implications of climate-driven redistribution of tuna for Pacific island economies.* Policy brief n° 32. Nouméa, Nouvelle-Calédonie.
- SPC.** 2019b. *Purse seine fishing amongst FAD closure periods.* Ninth in a series of a FAD closure reports for the Republic of the Marshall Islands. Issue Specific National Reports, MH Novembre 2019. Nouméa, Nouvelle-Calédonie.
- SPC.** Nd. *Potential interactions between industrial and artisanal tuna fisheries in the Marshall Islands.* Issue-Specific National Report 5-MH. Oceanic Fisheries Programme. Nouméa, Nouvelle-Calédonie.
- Terawasi, P. et Reid, C.** 2017. *Economic and development indicators and statistics: Tuna fisheries of the Western and Central Pacific Ocean.* Honiara, Îles Salomon. Organisme des pêches du Forum du Pacifique. [www.ffa.int/node/2050](http://www.ffa.int/node/2050)
- Toito'ona, R.** 2020. Positives of COVID-19 for the WCPO tuna supply chain. In: *TUNAPacific*. Consulté le 1 July 2020. [www.tunapacific.org/2020/05/01/positives-of-covid-19-for-the-wcpo-tuna-supply-chain](http://www.tunapacific.org/2020/05/01/positives-of-covid-19-for-the-wcpo-tuna-supply-chain)

- Tuara, P. et Passfield, K.** 2012. Issues on gender in oceanic and coastal fisheries science and management in the Pacific Islands: case studies from Solomon Islands, Marshall Islands and Tonga. In: *SPC Women in fisheries Information bulletin #22 - July 2012*. Nouméa, Nouvelle-Calédonie, SPC. [https://spccfpstore1.blob.core.windows.net/digitalibrary-docs/files/66/665bdb7ce40b1cc11d8ddfd120fe3372.pdf?sv=2015-12-11&sr=b&sig=GV2b9%2FegM8HfBpZczJrN3E1uQkp%2FRgKS8E7DZhGBeVQ%3D&se=2023-03-18T12%3A03%3A20Z&sp=r&rsc=public%2C%20max-age%3D864000%2C%20max-stale%3D86400&rsct=application%2Fpdf&rscd=inline%3B%20filename%3D%22WIF22\\_03\\_Tuara.pdf%22](https://spccfpstore1.blob.core.windows.net/digitalibrary-docs/files/66/665bdb7ce40b1cc11d8ddfd120fe3372.pdf?sv=2015-12-11&sr=b&sig=GV2b9%2FegM8HfBpZczJrN3E1uQkp%2FRgKS8E7DZhGBeVQ%3D&se=2023-03-18T12%3A03%3A20Z&sp=r&rsc=public%2C%20max-age%3D864000%2C%20max-stale%3D86400&rsct=application%2Fpdf&rscd=inline%3B%20filename%3D%22WIF22_03_Tuara.pdf%22)
- PNUD (Programme des Nations Unies pour le développement).** 2019. *Development finance assessment for Republic of the Marshall Islands*. New York.
- PNUD.** 2020. Marshall Islands Recipient Profile. I. Consulté le 8 septembre 2022. <https://open.undp.org/profile/MH/recipientprofile>
- UNICEF.** 2017. *Situation analysis of children in the Marshall Islands*. Suva, Fidji, UNICEF. [www.unicef.org/pacificislands/media/1146/file/Situation-Analysis-of-Children-Marshall-Islands.pdf](http://www.unicef.org/pacificislands/media/1146/file/Situation-Analysis-of-Children-Marshall-Islands.pdf)
- Vunisea, A.** 2006. *Republic of the Marshall Islands National Tuna Development and Management Plan: social and gender considerations*. Nouméa, Nouvelle-Calédonie, Communauté du Pacifique. [https://www.toksavepacificgender.net/wp-content/uploads/2021/03/Vunisea\\_A\\_2006.pdf?utm\\_source=website&utm\\_medium=website&utm\\_campaign=PDF\\_Download](https://www.toksavepacificgender.net/wp-content/uploads/2021/03/Vunisea_A_2006.pdf?utm_source=website&utm_medium=website&utm_campaign=PDF_Download)
- Williams, P. et Ruaia, T.** 2020. *Overview of tuna fisheries in the Western and Central Pacific Ocean, including economic conditions - 2019*. WCPFC-SC16-2020/GN IP-1. Commission des pêches pour le Pacifique central et occidental. 2019. Kolonia, États fédérés de Micronésie, CPPOC. [www.wcpfc.int/node/46580](http://www.wcpfc.int/node/46580)
- Yeeting, A.D., Weikard, H-P., Bailey, M., Ram-Bidesi, V. et Bush, S.R.** 2018. Stablising cooperation through pragmatic tolerance: the case of the Parties to the Nauru Agreement (PNA) tuna fishery. *Regional Environmental Change*, 18: 885–897. <https://doi.org/10.1007/s10113-017-1219-0>



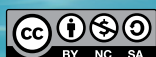
Ce rapport présente les résultats de l'analyse de la chaîne de valeur de la pêche au thon à la senne coulissante aux Îles Marshall menée de 2021 à 2022 par le programme FISH4ACP. Ce rapport contient une analyse fonctionnelle de la chaîne de valeur, évalue sa durabilité et sa résilience, élabore une stratégie de mise à niveau et un plan de mise en œuvre auquel FISH4ACP contribuera.

FISH4ACP est une initiative de l'Organisation des États d'Afrique, des Caraïbes et du Pacifique (OACPS) visant à rendre plus durables les chaînes de valeur de la pêche et de l'aquaculture dans douze pays membres de l'OACPS. Il contribue à la sécurité alimentaire et nutritionnelle, à la prospérité économique et à la création d'emplois en assurant la durabilité économique, sociale et environnementale de la pêche et de l'aquaculture en Afrique, dans les Caraïbes et dans le Pacifique.

FISH4ACP est mis en œuvre par l'Organisation des Nations Unies pour l'alimentation et l'agriculture (FAO), et financé par l'Union européenne (UE) et le ministère fédéral allemand de la coopération économique et du développement (BMZ).



Le présent document a été réalisé avec la participation financière de l'Union européenne (UE) et du Ministère fédéral allemand de la coopération économique et du développement (BMZ). Les opinions qui y sont exprimées ne sauraient en aucun cas être considérées comme reflétant la position officielle de l'UE, de l'Organisation des États d'Afrique, des Caraïbes et du Pacifique, et du BMZ.



Certains droits réservés. Cette œuvre est mise à disposition selon les termes de la licence CC BY-NC-SA 3.0 IGO

**FISH4ACP** est une initiative de l'Organisation des États d'Afrique, des Caraïbes et du Pacifique (OACPS) qui vise à garantir la durabilité des chaînes de valeur de la pêche et de l'aquaculture en Afrique, dans les Caraïbes et le Pacifique. FISH4ACP est mis en œuvre par la FAO et financé par l'Union européenne (UE) et le Ministère fédéral allemand de la coopération économique et du développement (BMZ).

#### Contact

Pêches et aquaculture - Ressources naturelles et production durable  
**FISH4ACP@fao.org**

Organisation des Nations unies pour l'alimentation et l'agriculture