



## 食品价格趋势月度报告

### 要 闻

- 小麦出口价格连续第三个月上涨，原因是全球需求持续旺盛，而出口供应收紧。由于贸易活动略有恢复，国际稻米价格在2021年8月创下的多年低位水平上小幅上涨。尽管一些主要出口国的收成前景有所改善，但国际玉米价格仍走高。
- 在东非，9月，粗粮价格保持稳定或出现上涨，价格普遍高于一年前水平，其中，苏丹和南苏丹的价格仍处于异常高位。由于供应收紧，乌干达的价格远高于去年同期水平，埃塞俄比亚的价格也同比大幅走高，主要原因是宏观经济形势艰难，以及一些地区的冲突对贸易造成冲击。
- 在西非，9月，一些国家的粗粮价格趋于稳定或出现回落，原因是主季收成进入市场。然而，由于国内和出口需求强劲，生产成本高企，以及冲突旷日持久，该分区域的价格仍远高于去年同期水平。

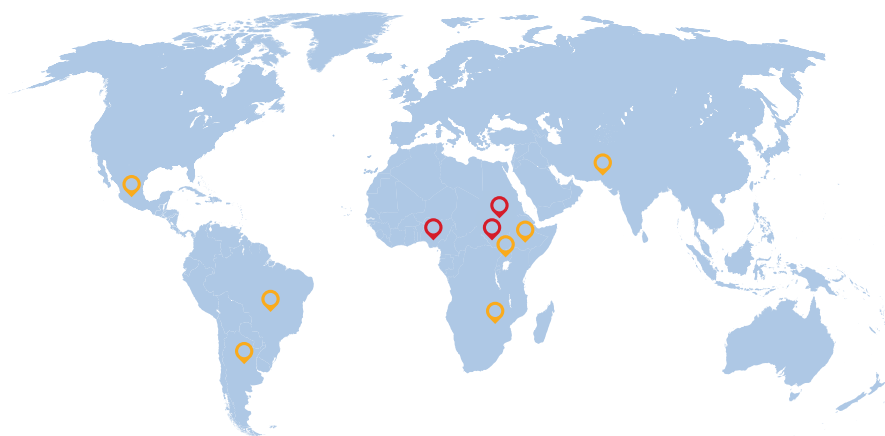
### 目 录

(完整报告仅提供英文版本)

国际谷物价格.....	2
国内价格预警.....	3

### 国内价格

价格预警级别： 高度 中度 [基于GIEWS分析]



只有当所掌握的最新价格数据不超过两个月时效时才会发布预警。

资料来源：GIEWS，根据联合国标准修改，2021年。

阿根廷   食品
巴西   谷物
埃塞俄比亚   玉米
墨西哥   玉米饼 (玉米)
尼日利亚   粗粮
巴基斯坦   面粉
南苏丹   主粮
苏丹   主粮
乌干达   玉米
津巴布韦   食品

## 国际小麦价格继续显著上涨，而稻米价格小幅走高，玉米价格走势不一

9月，由于全球供应收紧，而需求旺盛，国际小麦价格连续第三个月上涨。黑海地区的报价涨幅最高，其中俄罗斯（制粉级，报价，离岸价，深海港）和乌克兰（制粉级，报价，离岸价）的价格均上涨约6%，原因是贸易活动回暖。俄罗斯联邦进一步下调今年的收成预期，也为价格提供了支撑。受供应收紧以及港口瘫痪影响，基准美国小麦（2号硬红冬麦）出口价格环比上涨4%，同比上涨近37%。欧盟（法国，一级）和阿根廷（Trigo Pan, Up River, 离岸价）的价格也上涨约2%。

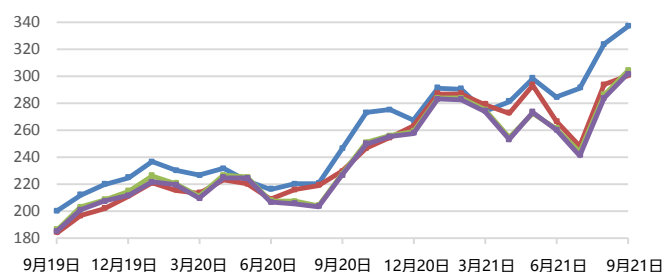
2021年9月，粮农组织各类稻米价格指数（基准：2014-2016=100）平均为98.7点，环比上涨0.9%，但同比下降11.5%。由于贸易活动略有改善，籼稻价格上涨，领跑此轮涨幅。其中，越南价格回升最为明显，原因是今年提前进入夏秋稻米收割季，收割工作已经结束，同时国内交易活动回暖，连续六个月的价格下跌趋势终止。离岸买家的需求走高也帮助稳住了泰国的价格，

但由于新的作物收成即将入市，加之集装箱短缺和货运成本高昂对需求的影响尤在，价格回升有限。相比之下，印度的价格连续第三个月下跌，原因是与其他产地相互竞争，以及“Kharif”作物预计将再次迎来丰收。由于对拉丁美洲和伊拉克的销售保持良好，美国的出口价格有所上涨。

继连续三个月下跌后，9月，国际玉米价格走势不一，但价格总体仍远高于去年同期水平。港口瘫痪和油价上涨带来的压力，收成前景的改善，以及收割期的启动，给基准美国玉米（2号黄玉米，离岸价）价格带来下行压力，价格环比下跌约8%，但同比仍上涨42%。乌克兰（报价，离岸价）价格也下降2%，原因是季节性压力，以及产量预期值被上调。相比之下，阿根廷玉米（Up River, 离岸价）价格上涨近2%，主要原因是出口活动强劲。就其他粗粮而言，9月，国际大麦价格上涨，主要原因是全球需求强劲，以及俄罗斯联邦下调产量预期。

### 国际小麦价格

美元/吨

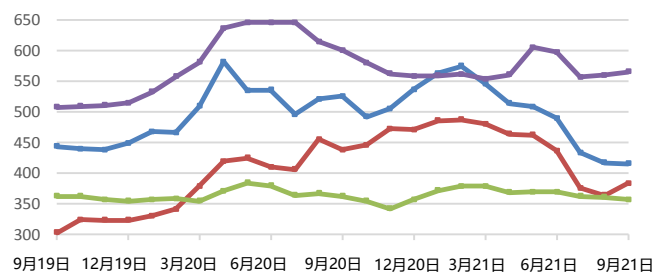


资料来源：国际谷物理事会；APK-Inform Agency.

	最新价格 9月21日	百分比变化		
		1个月	3个月	1年
美利坚合众国（墨西哥湾），小麦（2号硬红冬麦）	337.00	4.1	18.3	36.8
欧盟（法国），小麦（1级）	300.75	2.3	12.7	30.9
俄罗斯联邦，小麦（铣削，报价，离岸价，深海港口）	304.25	6.2	16.3	33.6
乌克兰，小麦（铣削，报价，离岸价）	301.75	6.3	15.9	33.1

### 国际稻米价格

美元/吨

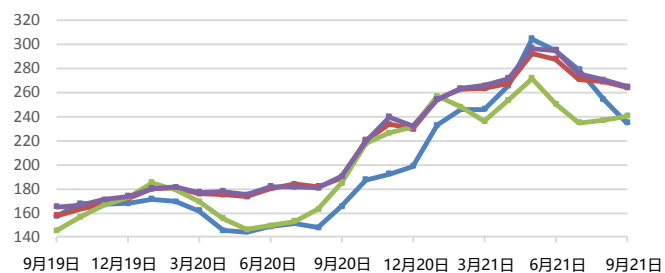


资料来源：泰国稻米出口商协会；粮农组织稻米价格快报。

	最新价格 9月21日	百分比变化		
		1个月	3个月	1年
泰国（曼谷），稻米（泰国100%B级）	416.00	-0.4	-15.1	-20.9
越南，稻米（25%碎米率）	384.00	5.5	-12.1	-12.5
印度，稻米（25%碎米率）	357.50	-1.0	-3.4	-1.4
美利坚合众国，稻米（美国长粒米，2.4%）	565.50	1.0	-5.4	-5.8

### 国际玉米价格

美元/吨



资料来源：国际谷物理事会；APK-Inform Agency.

	最新价格 9月21日	百分比变化		
		1个月	3个月	1年
美利坚合众国（墨西哥湾），玉米（美国2号黄玉米）	234.69	-7.7	-20.5	41.8
黑海，玉米（饲料级）	264.00	-1.8	-8.3	39.7
阿根廷，玉米（阿根廷，Up River，离岸价）	240.50	1.6	-4.0	30.1
乌克兰，玉米（报价，离岸价）	265.00	-2.0	-10.2	39.3

更多信息请点击[此处](#)访问FPMA网站

# 国内价格预警

某一种或多种基本粮食商品价格处于异常高水平且可能对粮食获取产生负面影响的国家。

## 📍 阿根廷 | 食品

增长率 (%)		
	至 08/21	同期平均值
3个月	-0.2	1.6
12个月	-2.2	0.3

实际复合增长率  
参照: Argentina, Greater Buenos Aires, Retail, Wheat (flour).

### 8月，食品零售价格继续走高

8月，**食品**和非酒精饮料的通胀率保持上涨势头，但涨幅低于前七个月，原因是阿根廷比索贬值速度放缓。由于宏观经济形势艰难，包括国家货币持续贬值，食品价格稳步上涨。截至2021年8月，阿根廷比索过去12个月缩水超30%。在各类食品中，牛奶、鸡蛋、面包、谷物和糖类的月度涨幅显著，但蔬菜、块茎和豆类价格下跌抵消了部分涨幅。为抑制价格上涨，阿根廷此前推出了“Precios Cuidados”和“Súper Cerca”两项措施，对超市售主食设定参考价格，并对小型零售店内的70种选定食品设定固定价格。截至10月初，这两项措施仍在推行中。然而，由于生产成本增加，两项措施设定的价格已被迫多次上调。

## 📍 巴西 | 谷物

增长率 (%)		
	至 09/21	同期平均值
3个月	1.8	2.8
12个月	3.1	1.7

实际复合增长率  
参照: Brazil, Mato Grosso, Wholesale, Maize (yellow).

### 谷物价格仍高于去年同期水平

继前两个月价格短暂上涨后，9月，**黄玉米**价格回落。价格走低的主要原因是主季收割工作持续推进，以及6-8月进口量同比走高，国内供应因此增加。由于2021年收成低于平均水平，加之国内价格高企，国内市场销售走俏，前六个月的出口远低于去年同期水平。政府正在鼓励农民扩大正值播种期的2022年次季玉米的种植面积，以增加国内的供应量。国际市场趋势导致价格自2020年7月以来持续走高，9月价格同比上涨超50%。**小麦**价格稳定，原因是收成前景良好抵消了季节性供应紧张对价格的影响，但由于进口成本上升，9月价格高于去年同期水平。大部分产区将于10月启动收割工作，由于种植面积广，官方预测2021年收成将创历史最高记录。

## 📍 埃塞俄比亚 | 玉米

增长率 (%)		
	至 08/21	同期平均值
3个月	12.9	3.7
12个月	2.8	0.0

实际复合增长率  
参照: Ethiopia, Addis Ababa, Wholesale, Maize.

### 8月，玉米价格继续上涨，远高于去年同期水平

8月，**玉米**价格延续2021年年初开始的上涨趋势，包括首都亚的斯亚贝巴在内的所有受监测市场的价格上涨5-15%。价格增速与7月相比有所放缓，原因是2021年主季“Meher”季收割工作预计将于10月启动，贸易商因而释放了部分库存。8月，玉米价格同比上涨72-91%。在亚的斯亚贝巴，8月，**画眉草**（当地饮食中的重要谷物）和**小麦**（部分依赖进口）价格环比分别上涨7%和20%，同比分别上涨18%和87%。**谷物**价格高企的主要原因是国家货币持续贬值，导致进口燃料和投入品价格走高，以及降雨不足导致次季“Belg”季收成不佳。该季的收割工作于8月结束，较以往晚了一个月左右。一些地区的冲突对贸易造成冲击，使价格进一步承受上行压力。

价格预警级别:  高度  中度

更多信息请点击[此处](#)访问FPMA网站

## 墨西哥 | 玉米饼 (玉米)

增长率 (%)		
	至 09/21	同期平均值
3 个月	 3.2	-0.3
12 个月	 1.8	0.0

实际复合增长率

参照: Mexico, Mexico City, Retail, Tortillas.

### 9月, 主食玉米饼价格稳定, 但高于去年同期水平

继过去五个月大幅上涨后, 首都的**玉米饼**零售价格保持稳定, 原因是玉米价格稳定。由于生产和运输成本上升, 截至9月, 价格同比上涨约30%。2021年上半年, 玉米饼的主要原料白玉米价格大幅上扬, 原因是国际市场价格走高, 加之期初库存减少导致供应同比下降。由于主季收割工作将于10月启动, 预计未来数月玉米的供应将增加。

## 尼日利亚 | 粗粮

增长率 (%)		
	至 08/21	同期平均值
3 个月	 7.0	3.4
12 个月	1.5	0.4

实际复合增长率

参照: Nigeria, Lagos, Wholesale, Maize (white).

### 随着收割工作的启动, 8月, 若干市场的粗粮价格出现回落, 但仍远高于去年同期水平

8月, 若干市场的**粗粮**价格出现回落或趋于稳定, 原因是国内供应形势改善。但由于7月价格创下或接近历史最高记录, 目前价格仍处于高位。价格回落的原因是主季收成预计将略高于过去五年的平均水平, 市场供应将增加。然而, 中北部和东北部地区价格进一步走高, 原因是当地局势持续不安全, 继续对市场和农业生产造成冲击, 导致其2021年谷物收成前景不佳。纵观全国, 粗粮价格平均同比上涨约30%。价格高企是各类因素综合影响的结果, 包括: 2019冠状病毒病疫情遏制措施, 旷日持久的冲突, 以及艰难的宏观经济形势, 包括国家货币持续贬值、外汇短缺和进口限制。

## 巴基斯坦 | 面粉

增长率 (%)		
	至 09/21	同期平均值
3 个月	 2.1	1.0
12 个月	-0.5	0.1

实际复合增长率

参照: Pakistan, Karachi, Retail, Wheat (flour).

### 9月, 面粉价格进一步上涨, 接近历史最高记录

9月, **面粉** (重要主粮) 价格继续飙升。尽管2021年收成高于平均水平, 且过去数月进口量大, 但未能抵消市场供应紧张造成的价格上行压力。该国2018-2020年收成低于平均水平, 同时2019年又大量出口, 市场供应局势因而紧张。总体而言, 自2020年年中以来, 面粉价格反复上涨, 9月, 大部分市场的价格已接近历史最高记录。为遏制价格进一步上涨, 政府于2021年6月批准在2021/22销售年度进口300万吨小麦, 作为补充库存战略的一部分。如果实现这一目标, 进口量将接近去年的高位, 达2008/09年以来的最高水平。

价格预警级别:  高度  中度

更多信息请点击[此处](#)访问FPMA网站

## 南苏丹 | 主粮

增长率 (%)		
	至 09/21	同期平均值
3个月	-3.7	-7.8
12个月	4.0	-0.2

实际复合增长率  
参照: South Sudan, Juba, Retail, Maize (white).

9月, 玉米和高粱价格保持坚挺。总体而言, 由于国家货币疲软, 粗粮价格维持在异常高位

9月, 首都朱巴的高粱和玉米价格保持坚挺, 原因是8-9月, 南苏丹镑在平行市场上保持稳定, 约为1美元兑400南苏丹镑。当地饮食中的其他重要主粮 (包括木薯和进口小麦) 的价格也保持稳定, 而花生价格下跌约30%。9月, 食品名义价格仍处于异常高位, 其中, 玉米和高粱的价格比已处于高位的1年前价格高约70%, 约为2015年7月 (货币暴跌前) 价格的50倍。食品价格居高不下的原因是由于外汇储备不足以及国家货币疲软, 宏观经济形势持续艰难。此外, 去年2019冠状病毒病疫情让已经备受长期冲突困扰的地区雪上加霜, 地方市场和贸易遭受新的冲击, 为价格提供了进一步支撑。

## 苏丹 | 主粮

增长率 (%)		
	至 09/21	同期平均值
3个月	-12.3	-0.5
12个月	-8.9	0.4

实际复合增长率  
参照: Sudan, El Gedarif, Wholesale, Sorghum (Feterita).

主粮价格处于异常高位

9月, 在大多数受监测的市场中, 本地产小米价格继续上涨, 而本地产高粱价格走势不一。粗粮价格处于异常高位, 接近历史最高记录, 达到已处于高位的1年前价格的2倍多, 主要原因是国家货币疲软。8-9月, 本地产小麦的参考市场——栋古拉市场的价格上涨20%, 大约是去年同期水平的3倍多, 主要原因是进口小麦供应短缺且价格高企, 导致对本地产小麦的需求居高不下。谷物价格持续走高的趋势始于2017年年底, 原因是宏观经济形势艰难, 以及燃料短缺和农业投入品价格高企导致生产和运输成本增加。去年实施的2019冠状病毒病疫情遏制措施扰乱了市场和贸易活动, 2021年6月取消了燃料补贴, 7月底爆发的洪灾影响了贸易, 这些都导致价格进一步承受上行压力。

## 乌干达 | 玉米

增长率 (%)		
	至 09/21	同期平均值
3个月	7.2	-8.7
12个月	3.3	-0.4

实际复合增长率  
参照: Uganda, Kabale, Wholesale, Maize.

9月, 玉米价格连续第二个月出现反季节性上涨, 且远高于去年同期水平, 主要原因是第一季收成低于平均水平, 供应减少

9月, 玉米价格连续第二个月出现反季节性上涨, 包括首都坎帕拉在内的所有受监测市场的价格环比上涨3-15%, 同比上涨28-57%。价格上涨且处于高位的主要原因是8月完成的第一季收成低于平均水平, 市场供应减少。双峰雨型 (bi-modal rainfall) 地区 (该国大部分地区) 的收割工作推迟了约一个月。由于3-6月的降雨在时间和空间上均不规律, 且雨季延迟, 种植季早期遭遇严重干旱。北部的阿乔利(Acholi)和兰戈(Lango)分区域, 东北部的特索(Teso)分区域, 以及西北部的西尼罗分区域情况尤为严重。3月, 上述地区只有零星降雨, 导致种植推迟、作物发芽受影响。4月开始季节性降雨, 但种植季大部分时间的降雨低于平均水平, 严重影响了产量。对肯尼亚和南苏丹的持续出口, 以及7月底解除于6月底恢复的为遏制2019冠状病毒病疫情而采取的出行限制措施, 推高了国内需求, 为价格提供了进一步支撑。

价格预警级别:  高度  中度

更多信息请点击[此处](#)访问FPMA网站

## 津巴布韦 | 食品

增长率 (%)		
	至 09/21	同期平均值
3 个月	不适用	不适用
12 个月	不适用	不适用

实际复合增长率  
参照: Zimbabwe, Harare, Retail, Food items.

### 价格月度涨幅上升，但仍低于去年同期水平

2021年9月，官方食品月通胀率估计约为4.8%，高于8月的3.1%。尽管小幅上涨，但月通胀率仍远低于去年的高位(去年7月月通胀率达近40%)。今年通胀率下降的主要原因包括汇率越来越稳定，以及2021年大丰收，大幅改善了国内供应。然而，8月和10月，柴油和汽油最高零售价格上涨，可能会导致未来数月——也即谷物价格季节性上涨期内的食品价格上涨压力进一步增加。



本简报由粮农组织市场及贸易司全球粮食和农业信息及预警系统 (GIEWS) 的**粮食价格监测与分析 (FPMA)** 小组编写。它对国家层面可能造成负面粮食安全影响的高粮价情况将进行预警。

本报告根据截至2021年10月初掌握的各种来源的资料编写。

本分析中使用的所有数据均可见**食品价格数据及分析工具 (FPMA Tool)**，网址：  
<https://fpma.apps.fao.org/giews/food-prices/tool/public/#/home>

更多信息请访问FPMA网站：[www.fao.org/giews/food-prices/home/zh](http://www.fao.org/giews/food-prices/home/zh)

#### 如欲查询可联系：

GIEWS 食品价格监测与分析 (FPMA)  
市场与贸易 – 经济和社会发展  
[GIEWS1@fao.org](mailto:GIEWS1@fao.org)

#### 联合国粮食及农业组织 (FAO)

Rome, Italy

**全球粮食和农业信息及预警系统 (GIEWS)** 提供了邮件列表服务来发送各种报告。若欲订阅，请点击下列链接提交登记表：[http://newsletters.fao.org/k/Fao/markets\\_and\\_trade\\_english\\_giews\\_world](http://newsletters.fao.org/k/Fao/markets_and_trade_english_giews_world)

本信息产品中使用的名称和介绍的材料，并不意味着联合国粮食及农业组织（粮农组织）对任何国家、领地、城市、地区或其当局的法律或发展状况，或对其国界或边界的划分表示任何意见。提及具体的公司或厂商产品，无论是否含有专利，并不意味着这些公司或产品得到粮农组织的认可或推荐，优于未提及的其它类似公司或产品。

本信息产品中陈述的观点是作者的观点，不一定反映粮农组织的观点或政策。

ISSN 2707-2045 [印刷]

ISSN 2707-2053 [在线]

© 粮农组织, 2021年



保留部分权利。本作品根据署名-非商业性使用-相同方式共享 3.0 政府间组织许可 (CC BY-NC-SA 3.0 IGO; <https://creativecommons.org/licenses/by-nc-sa/3.0/igo/deed.zh>) 公开。

根据该许可条款，本作品可被复制、再次传播和改编，以用于非商业目的，但必须恰当引用。使用本作品时不应暗示粮农组织认可任何具体的组织、产品或服务。不允许使用粮农组织标识。如对本作品进行改编，则必须获得相同或等效的知识共享许可。如翻译本作品，必须包含所要求的引用和下述免责声明：“该译文并非由联合国粮食及农业组织（粮农组织）生成。粮农组织不对本翻译的内容或准确性负责。原英文版本应为权威版本。”

除非另有规定，本许可下产生的争议，如通过调解无法友好解决，则按本许可第8条之规定，通过仲裁解决。适用的调解规则为世界知识产权组织调解规则 (<http://www.wipo.int/amc/en/mediation/rules>)，任何仲裁将遵循联合国国际贸易法委员会(贸法委)的仲裁规则进行仲裁。

**第三方材料。**欲再利用本作品中属于第三方的材料（如表格、图形或图片）的用户，需自行判断再利用是否需要许可，并自行向版权持有者申请许可。对任何第三方所有的材料侵权而导致的索赔风险完全由用户承担。

**销售、权利和授权。**粮农组织信息产品可在粮农组织网站 ([www.fao.org/publications](http://www.fao.org/publications)) 获得，也可通过 [publications-sales@fao.org](mailto:publications-sales@fao.org) 购买。商业性使用的申请应递交至 [www.fao.org/contact-us/licence-request](http://www.fao.org/contact-us/licence-request)。关于权利和授权的征询应递交至 [copyright@fao.org](mailto:copyright@fao.org)。