

СЛИНАВКА И ШАП

Болест слинавке и шапа јавља се код говеда,
малих преживара и свиња

КЛИНИЧКИ ЗНАЦИ

- Абортуси (побачаји) и изненадна смрт новорођених животиња
- Анорексија (губитак тјелесне масе)
- Депресија
- Висока тјелесна температура
- Шепавост
- Смањена млијечност
- Појачана саливација (повећано лучење пљувачке)
- Везикуле (мјехурићи) и ранице



Код оваца и коза болест често има блажи карактер и теже се препознаје

КАКО ПРЕПОЗНАТИ БОЛЕСТ

Ранице на кожи између папака, што је праћено шепавошћу
Повећана саливација (лучење пљувачке)

Ранице у устима (услед пуцања везикула)

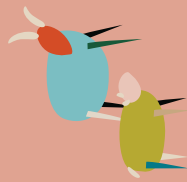


© FAO/EuFMD

НАЧИНИ ПРЕНОШЕЊА БОЛЕСТИ

ДИРЕКТНИМ КОНТАКТОМ ИЗМЕЂУ ЖИВОТИЊА

Најважнији начин преношења болести је контакт са зараженом животињом



ЖИВОТИЊСКИ ПРОИЗВОДИ

Сљедећи најважнији начин преношења болести је исхрана животиња зараженим производима животињског поријекла (нпр. исхрана животиња са отпадцима хране за људе или сировим млијеком)



МЕХАНИЧКИМ ПУТЕМ

Остали начини преношења болести могу бити путем механичког преноса вирусне честице са предмета попут обуће, одјеће, ветеринарских инструмената или возила



ВЈЕТАР

Преношење болести вјетром није уобичајено, али је могуће, нарочито ако су у близини велике фарме свиња и под одређеним климатским условима (нпр. Ниске температуре и повећана влажност ваздуха погодују преношењу вируса путем вјетра)

