



# Perspectivas de cosechas y situación alimentaria

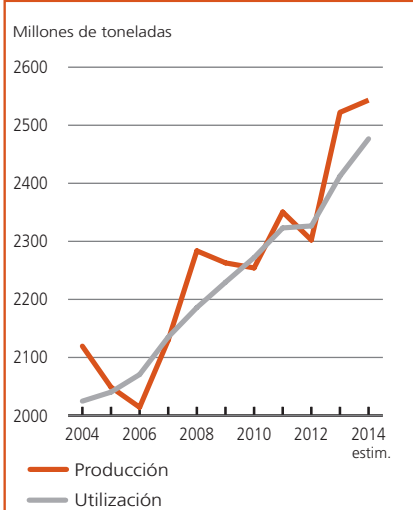
## NOTICIAS MÁS IMPORTANTES

- La FAO ha elevado aún más su previsión para la producción mundial de cereales de 2014 y para las existencias mundiales de cereales. Las previsiones iniciales para el suministro de cereales en 2015/16 son en su mayoría favorables, en parte sostenidas por las copiosas existencias acumuladas durante las dos temporadas anteriores.
- Según la primera previsión de la FAO, es probable que la producción mundial de trigo en 2015 disminuya ligeramente, debido principalmente a la reducción prevista en Europa tras la producción récord del año pasado.
- Los precios de exportación del trigo y el maíz continuaron disminuyendo en febrero, como consecuencia de la abundancia de suministros mundiales y la intensa competencia de las exportaciones. Las cotizaciones internacionales de arroz también siguieron bajando.
- **ÁFRICA:** En África austral y central las primeras previsiones para la producción de 2015 continúan siendo inciertas, sobre todo debido a las condiciones meteorológicas adversas, mientras que las perspectivas para África del Norte son positivas. Esto sigue a una extraordinaria producción en 2014, reflejo de notables incrementos en los países de África oriental y austral que compensaron sobradamente las caídas de producción en África occidental y del Norte debido a las condiciones meteorológicas. Los continuos conflictos en varios países han intensificado la inseguridad alimentaria, reduciendo además la producción prevista en las zonas afectadas.
- **ASIA:** Las perspectivas iniciales para los cultivos de cereales de invierno de 2015 son, por lo general, positivas, debido a unas condiciones meteorológicas favorables. Sin embargo, los conflictos en algunos países del Cercano Oriente siguen afectando gravemente a la seguridad alimentaria y perturbando las actividades agrícolas, empeorando las perspectivas de producción.
- **AMÉRICA LATINA Y EL CARIBE:** Las perspectivas para la producción de cereales secundarios en 2015 en América del Sur continúan siendo favorables, a pesar del descenso de plantaciones. En América Central, las primeras previsiones en México, principal productor, apuntan a una buena producción de cereales secundarios en la primera temporada de en 2015, mientras que la situación del suministro de cereales sigue siendo difícil en los países de la subregión afectados por la sequía.
- La FAO estima que, a nivel mundial, 37 países, incluyendo 29 países en África, necesitan ayuda alimentaria externa.

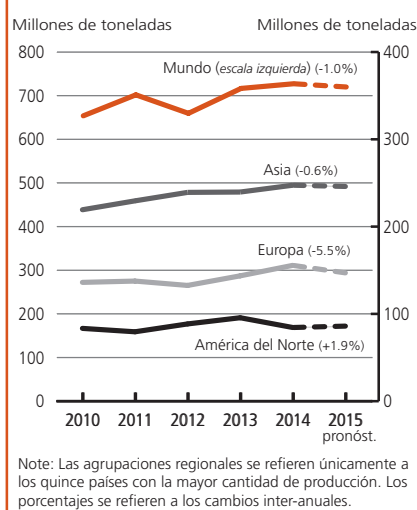
## ÍNDICE

Países que necesitan asistencia exterior para alimentos	2
Panorama mundial	6
Panorama de la situación alimentaria de los Países de Bajos Ingresos y con Déficit de Alimentos	12
Exámenes regionales	
África	15
Asia	26
América Latina y el Caribe	33
América del Norte, Europa y Oceanía	36
Apéndice estadístico	39

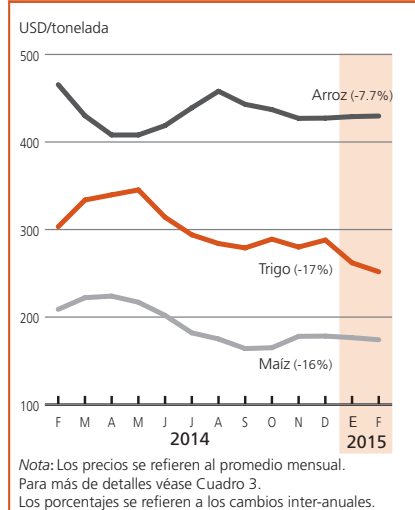
La producción mundial de cereales en 2014 se revisó al alza, aumentando aún más las existencias mundiales



Se prevé una contracción de la producción de trigo en 2015, situándola ligeramente por debajo del récord de 2014

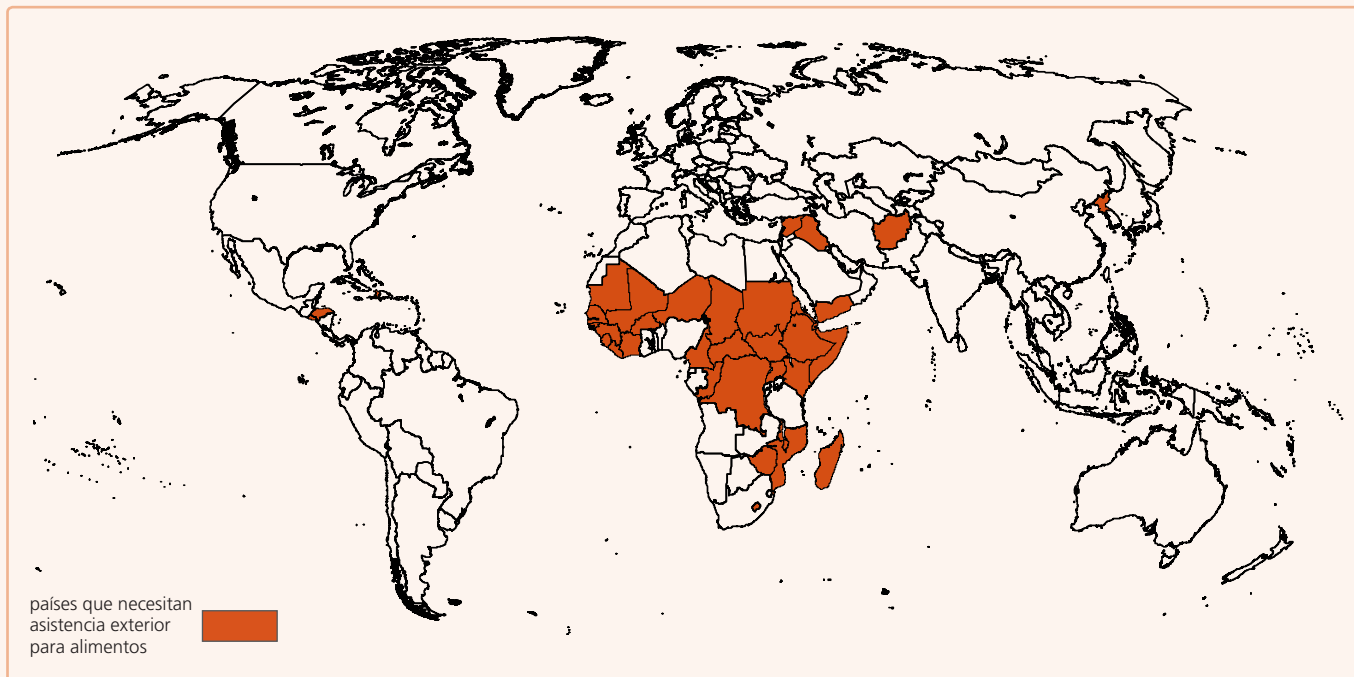


Los precios internacionales de los cereales se mantienen en niveles inferiores a los de hace un año



# Países que necesitan asistencia exterior para alimentos<sup>1</sup>

Mundo: 37 países



## ÁFRICA (29 países)

### DÉFICIT EXCEPCIONAL DE PRODUCCIÓN O DE LOS SUMINISTROS TOTALES DE ALIMENTOS

#### República Centroafricana

*Conflicto, desplazamientos y producción agrícola inferior a la media*

- Se estima que el número de desplazados internos (PDI) a mediados de febrero asciende a 440 000 personas.
- En octubre de 2014 unos 1,5 millones de personas, sobre una población total de 4,6 millones, se estima necesitaban asistencia alimentaria.
- La producción de cultivos alimentarios en 2014 se calcula ha sido un 58 por ciento inferior a la media, a pesar de un aumento del 11 por ciento con respecto a la reducida producción de 2013.

#### Gambia

*Producción agrícola por debajo de la media*

- La producción de cereales se estima ha disminuido en un 54 por ciento en 2014 con respecto a la media.
- Se calcula que 331 000 personas están en la Fase 3: "crisis" y posteriores según el último análisis de la "Cadre Harmonisé". Se estima que 640 000 personas más están amenazadas por la inseguridad alimentaria (Fase 2).

#### Guinea-Bissau

*Producción agrícola inferior a la media*

- Se estima que la producción de cereales ha caído en 2014 un 34 por ciento con respecto a la media.
- Se calcula que más de 55 000 personas se encuentran en la Fase 3: "crisis" y posteriores de acuerdo al último análisis de la "Cadre Harmonisé". Se estima que 272 000 personas más están amenazadas por la inseguridad alimentaria (Fase 2).

#### Senegal

*Producción agrícola por debajo de la media*

- Se estima que la producción de cereales en 2014 se situará un 38 por ciento por debajo de la media.
- Se calcula que más de 927 000 personas se encuentran en la Fase 3: "crisis" y posteriores de acuerdo al último análisis de la "Cadre Harmonisé". Se estima que 2,8 millones de personas más están amenazadas por la inseguridad alimentaria (Fase 2).

### FALTA DE ACCESO GENERALIZADA

#### Burkina Faso

*La afluencia masiva de refugiados de Mali aumenta la presión sobre el suministro local de alimentos*

- Se calcula que más de 32 000 refugiados malienses vivían en el país en enero de 2015.

#### Chad

*La gran afluencia de refugiados intensifica la presión sobre el suministro local de alimentos*

- Más de 461 000 personas de la región de Darfur en Sudán, de la República Centroafricana y del norte de Nigeria, así como el regreso de unos 340 000 chadianos, han aumentado la presión sobre el suministro local de alimentos, afectando negativamente a la seguridad alimentaria.
- Se estima que más de 653 000 personas necesitan asistencia alimentaria según el último análisis de la "Cadre Harmonisé".

#### Djibouti

*Disponibilidad inadecuada de pastos y acceso reducido a la ayuda humanitaria*

- Alrededor de 160 000 personas están gravemente expuestas a la inseguridad alimentaria, principalmente en las zonas de pastoreo del sureste y en la región de Obock.

**Eritrea**

*Vulnerabilidad a la inseguridad alimentaria debido a las restricciones económicas*

**Guinea**

*Impacto del brote de la enfermedad por el virus del Ébola (EVE)*

- Perturbaciones en los mercados, las actividades agrícolas y los medios de vida, afectando gravemente a la situación de seguridad alimentaria de un gran número de personas.
- Se estima que unas 970 000 personas están gravemente expuestas a la inseguridad alimentaria, 230 000 de las cuales están afectadas por la EVE.

**Liberia**

*Impacto del brote por la enfermedad por el virus del Ébola (EVE)*

- Perturbaciones en los mercados, las actividades agrícolas y los medios de vida, afectando gravemente a la situación de seguridad alimentaria de un gran número de personas.
- Se calcula que alrededor de 630 000 personas están gravemente expuestas a la inseguridad alimentaria, 170 000 de las cuales están afectadas por la EVE.

**Mali**

*Sequías, inundaciones, desplazamiento de población e inseguridad en las zonas septentrionales*

- Se calcula que más de 270 000 personas se encuentran en la Fase 3: "crisis" y posteriores de acuerdo al último análisis de la "Cadre Harmonisé".
- Se estima que 1,8 millones de personas más están amenazadas por la inseguridad alimentaria (Fase 2).

**Mauritania**

*La afluencia de refugiados aumenta la presión sobre el suministro de alimentos locales y los elevados precios de los alimentos restringen el acceso*

- Más de 54 700 refugiados malienses permanecían en el sureste de Mauritania en diciembre de 2014.
- Se estima que más de 424 000 personas se encuentran en la Fase 3: "crisis" y posteriores según el último análisis de la "Cadre Harmonisé".

**Níger**

*Grave crisis alimentaria recurrente*

- Se calcula que más de 682 000 personas se encuentran en la Fase 3: "crisis" y posteriores según el último análisis de la "Cadre Harmonisé".
- Se estima que más de 37 000 refugiados malienses y 100 000 refugiados nigerianos vivían en el país en enero de 2015.
- Grave agotamiento de los activos familiares y niveles elevados de endeudamiento.

**Sierra Leone**

*Impacto del brote de EVE*

- Perturbaciones en los mercados, las actividades agrícolas y los medios de vida, afectando gravemente a la situación de seguridad alimentaria de un gran número de personas.
- Se estima que unas 450 000 personas están gravemente expuestas a la inseguridad alimentaria, 120 000 de las cuales están afectadas por la EVE.

**Zimbabwe**

*Reducción de la producción agrícola local en las regiones sur y oeste*

- Se calcula que unas 331 000 personas requieren ayuda alimentaria.
- Sin embargo, la situación general de seguridad alimentaria permanece estable, con una disminución del número de personas expuestas a la inseguridad alimentaria de un 78 por ciento con respecto a 2013/14, atribuida principalmente a una mejora del suministro de maíz.

**GRAVE INSEGURIDAD ALIMENTARIA LOCALIZADA**

**Camerún**

*La llegada de refugiados agrava la inseguridad alimentaria de las comunidades de acogida, ya afectadas por sequías e inundaciones recurrentes.*

- Se estima en 244 000 el número de refugiados de la República Centroafricana que llegaron principalmente a las regiones Este, Adamaoua y Norte a mediados de mayo de 2013.

*Desplazamientos*

- La inseguridad en las fronteras con Nigeria ha provocado el desplazamiento interno de 40 000 personas.

**Congo**

*La afluencia de refugiados supone una carga para los ya limitados recursos de las comunidades de acogida*

- A mediados de febrero de 2015, unos 24 000 refugiados de la República Centroafricana se habían refugiado en el país.

**Côte d'Ivoire**

*Daños al sector agrícola en los últimos años relacionados con el conflicto y la falta de servicios de apoyo, principalmente en las regiones del norte*

**República Democrática del Congo**

*Conflicto y desplazamientos en las provincias orientales*

- En diciembre de 2014, el número total de desplazados internos se estimó en más de 2,7 millones.
- Se calcula que 6,5 millones de personas necesitan ayuda humanitaria urgente (diciembre de 2014).

*Inundaciones y corrimientos de tierra en las provincias orientales*

- Al menos 30 000 personas se vieron afectas en las zonas orientales en enero de 2015, suscitando una gran preocupación en materia de seguridad alimentaria y salud.

*La afluencia de refugiados supone una carga para los ya limitados recursos de las comunidades de acogida*

- Se estima en 68 000 el número de refugiados de la República Centroafricana, acogidos principalmente en la provincia septentrional de Ecuador, a mediados de febrero de 2015.

**Etiopía**

*Disminución localizada de la producción agrícola*

- Unos 3,2 millones de personas necesitan ayuda humanitaria, principalmente en las zonas de pastoreo.

**Kenya**

*Reducción de la producción agrícola de la segunda temporada y empeoramiento de la situación de los pastizales*

- Alrededor de 1,5 millones de personas están gravemente expuestas a la inseguridad alimentaria, fundamentalmente en los condados situados en el centro y el noreste del país.

**Lesotho**

*Disminución localizada de la producción agrícola*

- Las condiciones de seguridad alimentaria continúan bajo presión, estimándose que 447 760 personas necesitan asistencia.

**Madagascar**

*Inundaciones y descenso de la producción agrícola en las regiones meridionales*

- El paso de los ciclones Chedza y Fundi en enero y febrero causó inundaciones y provocó el desplazamiento de casi 21 500 personas.
- La inseguridad alimentaria continúa siendo grave en las regiones meridionales debido a la limitada disponibilidad de cereales, mientras que el clima seco ha reducido las expectativas de producción para la cosecha de 2015.

### Malawi

*Inundaciones y disminución localizada de la producción agrícola*

- Las inundaciones, principalmente en la Región del Sur, provocaron el desplazamiento de 230 000 personas, empeorando gravemente las condiciones de seguridad alimentaria.
- Se estima que 640 000 personas necesitan asistencia (una reducción significativa en comparación con los 1,5 millones estimados en 2013).

### Mozambique

*Inundaciones en las provincias centrales y caída localizada de la producción agrícola*

- Se estima que 50 000 personas se desplazaron debido a las inundaciones, registrándose pérdidas de cosechas y existencias. Se prevé que la disponibilidad de alimentos quede restringida.
- Además, se estima que 150 000 personas necesitan ayuda, principalmente debido a la menor disponibilidad de cereales. Sin embargo, esta cifra ha descendido en unas 60 000 respecto a la estimación del año pasado.

### Somalia

*Conflicto, inseguridad civil y disminución localizada de la producción agrícola*

- Las inundaciones afectaron a los cereales secundarios en las regiones de Shabelle Medio, Juba Medio y Bajo Juba.
- Se estima que unas 730 000 personas necesitan ayuda de emergencia, principalmente desplazados internos y familias pobres en las zonas del sur y centro del país.

### Sudán

*Conflicto e inseguridad civil*

- Se estima que 3,5 millones de personas necesitan asistencia humanitaria, principalmente desplazados internos en zonas afectadas por el conflicto.

### Sudán del Sur

*Conflicto, inseguridad civil y descenso de la producción agrícola en las zonas afectadas por el conflicto*

- Más de 1,5 millones de personas se han visto desplazadas dentro del país desde que estalló el conflicto a finales de 2013.
- Unos 2,5 millones de personas están gravemente expuestas a la inseguridad alimentaria, principalmente en los estados de Junqali, Unidad y Alto Nilo, debido al agotamiento de las primeras existencias alimentarias y al difícil acceso para la entrega de ayuda.

### Uganda

*Producción agrícola inferior a la media*

- Se estima que unas 180 000 personas en la región de Karamoja están gravemente expuestas a la inseguridad alimentaria tras el agotamiento de las reservas de alimentos en febrero, un mes antes de lo habitual.

### ASIA (5 países)

#### DÉFICIT EXCEPCIONAL DE PRODUCCIÓN O DE LOS SUMINISTROS TOTALES DE ALIMENTOS

##### Iraq

*Escalada del conflicto y numeroso desplazamiento de personas dentro del país*

- Más de 2 millones de personas se han visto desplazadas desde enero de 2014.
- 1,8 millones de beneficiarios (desplazados internos, personas no desplazadas expuestas a la inseguridad alimentaria en zonas de conflicto y familias de acogida expuestas a la inseguridad alimentaria) reciben ayuda alimentaria.

- ▼ • Restricciones al comercio interno y acceso reducido a las existencias en zonas bajo control del EILL.

##### República Árabe Siria

*Empeoramiento del conflicto civil y cosecha inferior a la media*

- ▼ • La cosecha de trigo se ha visto afectada significativamente por el conflicto y la sequía.
- Se estima que unos 6,8 millones de personas están gravemente expuestas a la inseguridad alimentaria.
- A pesar de recibir algo de asistencia alimentaria internacional, los refugiados sirios también suponen una carga para otras comunidades de acogida en países vecinos.
- 2,1 millones de personas reciben ayuda alimentaria en los países vecinos y 4,5 millones de personas en el propio país.

#### FALTA DE ACCESO GENERALIZADA

##### República Popular Democrática de Corea

*Dificultades económicas y falta de insumos agrícolas*

- Con una cosecha estancada en 2014 es probable que la situación de seguridad alimentaria en 2014/15 siga siendo similar a la del año anterior, estimándose que la mayoría de los hogares se encuentran en una situación límite y consumen pocos alimentos.

##### Yemen

*Conflicto, pobreza y precios elevados de alimentos y combustible*

- Alrededor del 40 por ciento de la población está expuesta a la inseguridad alimentaria.
- La operación de recuperación y resiliencia reemplazó a la asistencia de socorro de emergencia.

#### GRAVE INSEGURIDAD ALIMENTARIA LOCALIZADA

##### Afganistán

*Conflicto vigente y desplazamiento de población*

- ▼ • 2,1 millones de personas están gravemente expuestas a la inseguridad alimentaria.
- Más de 700 000 desplazados internos, la mayoría en la provincia de Helmand.
- 1,7 millones de personas reciben ayuda alimentaria.

### AMÉRICA LATINA Y EL CARIBE (3 países)

#### DÉFICIT EXCEPCIONAL DE PRODUCCIÓN O DE LOS SUMINISTROS TOTALES DE ALIMENTOS

##### El Salvador

*Disminución de la producción de maíz a causa de la sequía*

- Se estima que la producción de maíz de 2014, afectada por la sequía, se sitúe en el nivel más bajo de los últimos tres años.
- Las necesidades de importación de maíz se prevé alcancen el nivel más alto de los últimos siete años.

##### Haití

*Disminución de la producción de cereales debido a la sequía*

- Las condiciones de sequía durante la primera temporada principal de 2014, que representa más de la mitad de la producción anual de cereales, han reducido significativamente los suministros de maíz y arroz.

##### Honduras

*Caída de la producción de maíz debido a la sequía*

- La producción de maíz de 2014 alcanzó el nivel más bajo de los últimos 10 años, como consecuencia de una grave sequía durante la primera temporada principal, que supone más de la mitad de la producción anual.
- Se prevé que las necesidades de importación de maíz alcancen niveles récord.

## Países que enfrentan perspectivas desfavorables para las cosechas actuales<sup>2</sup> (total: 3 países)

### ÁFRICA (3 países)

#### República Centroafricana

Se espera que el conflicto generalizado, que dio lugar a grandes desplazamientos, a la pérdida y el agotamiento de los activos productivos de los hogares y a la escasez de insumos, afecte gravemente a la producción de la actual campaña agrícola



#### Namibia

La escasez de lluvias desde enero ha reducido la producción prevista para la cosecha de 2015



#### Sudáfrica

El cese de las lluvias en febrero de 2015, un mes crítico para la cosecha de maíz (que se recolectará a partir de abril), se tradujo en una importante caída de la previsión de producción para 2015 con respecto a la extraordinaria cosecha del año pasado



Símbolos utilizados - Variaciones respecto al informe precedente (diciembre 2014)

ninguna variación ■ mejoramiento ▲ agravamiento ▼ nuevo +

### Terminología

<sup>1</sup> Los países que necesitan asistencia exterior para alimentos son los que carecen de los recursos necesarios para resolver problemas críticos de inseguridad alimentaria. Las crisis alimentarias se deben casi siempre a una combinación de factores, pero para fines de planificación de las intervenciones es importante establecer si se deben **sobre todo** a la falta de alimentos, a un acceso limitado a los alimentos, o a problemas graves pero localizados. En consecuencia, la lista de los países que necesitan asistencia exterior está organizada en tres grandes categorías que no se excluyen mutuamente:

- países que hacen frente a un **déficit excepcional de producción o de los suministros totales de alimentos** como consecuencia de la pérdida de cosechas, catástrofes naturales, interrupción de las importaciones, desorganización de la distribución, pérdidas excesivas después de la cosecha, u otros problemas de abastecimiento.
- países con una **falta de acceso generalizada**, en los que la mayoría de la población no puede comprar alimentos en los mercados locales, debido a sus ingresos muy bajos, a los precios excepcionalmente altos de los alimentos o a la imposibilidad de circular dentro del país.
- países con **grave inseguridad alimentaria localizada** debida a la afluencia de refugiados, a la concentración de personas desplazadas en el interior del país, o a la existencia de zonas en las que las pérdidas de cosechas coinciden con una profunda pobreza.

<sup>2</sup> Los países que enfrentan perspectivas desfavorables para las cosechas actuales son aquéllos cuyas perspectivas apuntan a un déficit de producción, como consecuencia de una reducción de la superficie sembrada, el mal tiempo, plagas y enfermedades de las plantas u otras calamidades.

# Panorama mundial

## CEREALES 2014

La última previsión de la FAO cifra la producción mundial de cereales en 2014 en 2 542 millones de toneladas, 8 millones de toneladas por encima de lo estimado en febrero, con la mayor parte de este ajuste debido a la mejora de las proyecciones para el trigo, reflejando principalmente las revisiones al alza en **Canadá** y **Argentina**, y los cereales secundarios, tras una revisión al alza en la *Comunidad de Estados independientes (CEI)*, **India** y **Nigeria**. La última estimación de la producción mundial de 2014 supondría un pequeño aumento de alrededor del 1 por ciento (20 millones de toneladas) en comparación con 2013, gran parte del cual se debe al aumento de la producción de trigo en Argentina, la *CEI* y la **Unión Europea (UE)**.

## TRIGO 2015

Los cultivos de trigo de invierno en el hemisferio norte ya se están desarrollando o se encuentran a punto de salir de su fase de latencia, representando la mayor parte de la producción mundial, mientras que la siembra de primavera ya está en marcha en algunos países. La primera previsión de la FAO para la producción de trigo en 2015 asciende a 720 millones de toneladas, incluyendo una estimación preliminar para los países del hemisferio sur que comenzarán la siembra en agosto. A este nivel, la producción se situaría un 1 por ciento por debajo de la producción récord de 2014, fundamentalmente debido a la caída prevista en *Europa*.

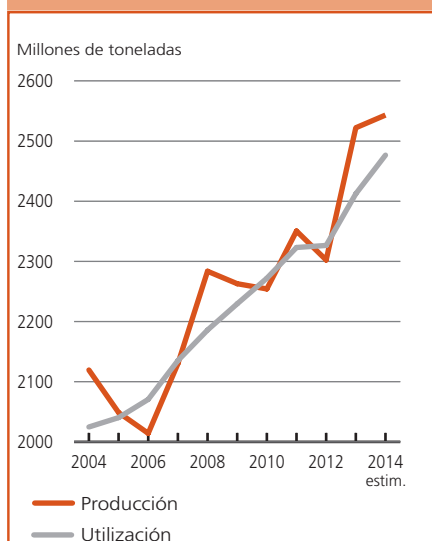
En *Europa*, las estimaciones preliminares para la **UE** apuntan a una superficie sembrada de trigo para la cosecha de 2015 similar a la del año anterior. A mediados de febrero, las condiciones de cultivo eran generalmente favorables, a pesar de cierta sequedad registrada en los países del este de la UE, y, suponiendo que los rendimientos descienden a niveles medios tras los máximos del año pasado, se prevé provisionalmente que la producción disminuya en un 5 por ciento con respecto a la producción récord de 2014. En los demás países de *Europa*, principalmente en la región de la *CEI*, también se espera que la producción disminuya. El frío y las intensas heladas han afectado a casi una quinta parte de los cultivos de invierno en la **Federación de Rusia** y, por tanto, se espera que los rendimientos decrezcan ligeramente con respecto a los elevados valores del año pasado. Aunque se prevé un aumento de la superficie total sembrada (incluyendo la cosecha de primavera), se espera que la producción disminuya hasta los

55 millones de toneladas debido a unos rendimientos menores. En **Ucrania**, las condiciones de cultivo son adecuadas, habiéndose acumulado una cantidad adecuada de nieve durante los meses de invierno. Las previsiones iniciales apuntan a un descenso del 8 por ciento en la producción, reflejado una vuelta a los niveles medios de rendimiento tras los cercanos al récord del año anterior. En la *CEI en Asia*, las primeras estimaciones oficiales para **Kazajstán** apuntan a una contracción del 2 por ciento en la superficie sembrada de trigo, reflejando la intención de diversificar la producción con cultivos alternativos, incluyendo semillas oleaginosas.

Se prevé que la producción total de trigo en *América del Norte* aumentará con respecto al nivel del año anterior, situado por debajo de la media. En los **Estados Unidos de América**, las primeras previsiones indican un ligero aumento de la producción, previéndose que el incremento de los rendimientos hasta niveles promedio y el menor abandono de los cultivos de invierno compensen una contracción de casi un 5 por ciento de la superficie sembrada, ya que los agricultores respondieron a la reducción interanual de los precios del trigo. En **Canadá**, se estima que la producción aumentará en 30 millones de toneladas, fundamentalmente debido al repunte previsto de plantaciones de los principales cultivos de primavera. Las condiciones para la cosecha menor de invierno son satisfactorias.

En *Asia*, tras el retraso de las lluvias estacionales, las perspectivas actuales para la producción son favorables gracias a unas condiciones meteorológicas normales desde diciembre. En la **India** y **China**, se prevé que la producción se mantenga en valores próximos a los

Figura 1. Producción y utilización mundiales de cereales





niveles récord del año pasado. Se espera que las condiciones meteorológicas favorables y los suministros de suficientes insumos en la India, incluyendo agua de riego y fertilizantes, contribuyan a lograr rendimientos medios en 2015, compensando una ligera reducción de la superficie sembrada. En **Pakistán**, las previsiones para la producción de trigo apuntan a un aumento en la cosecha de 2015, principalmente como consecuencia de los mayores rendimientos esperados.

En **África del Norte**, las condiciones meteorológicas han sido favorables y las primeras previsiones para **Egipto**, el mayor productor de la subregión, apuntan a una producción similar a la de 2014, que se situaba por encima de la media.

En el hemisferio sur, los cultivos de trigo se plantarán más adelante. En **Australia**, las estimaciones provisionales prevén que la producción alcance un nivel medio en comparación con el reducido resultado de 2014. En **Argentina**, tras la extraordinaria producción del año anterior, se espera que la superficie sembrada en 2015 disminuya en respuesta a los precios más bajos.

## CEREALES SECUNDARIOS 2015

En el hemisferio norte, los principales cultivos de cereales secundarios aún no se han sembrado; sin embargo, la temporada en el hemisferio sur se encuentra en una fase muy avanzada.

En **América del Sur**, se prevé que la producción de cereales secundarios en 2015, principalmente maíz, disminuya con respecto al nivel del año anterior, situado por encima de la media, pero se mantenga en un nivel elevado, debido a los precios más bajos y a los copiosos suministros que llevaron a una disminución de las plantaciones. En **Brasil**, la recolección de la primera cosecha de maíz está en marcha y las primeras previsiones apuntan a un pequeño incremento, ya que se espera que los mayores rendimientos compensen una contracción de la superficie sembrada. Sin embargo, se prevé una importante reducción de las plantaciones durante la segunda temporada que conllevaría un descenso de la producción total de un 3 por ciento en comparación con 2014. En **Argentina**, se espera una disminución del

11 por ciento de la superficie sembrada, que supondrá una caída del 8 por ciento en la producción de maíz.

En **África austral**, aún no se dispone de pronósticos oficiales para todos los países. Sin embargo, las estimaciones iniciales apuntan a una disminución en la producción total de maíz de 2015 con respecto a los excelentes niveles del año pasado, en gran parte debida a las condiciones meteorológicas adversas. En **Sudáfrica**, el mayor productor de la subregión, se espera un marcado descenso de la producción de maíz de un 33 por ciento debido a una disminución de los rendimientos. En los restantes países de la subregión, en particular en los dos segundos mayores productores, **Zambia** y **Malawi**, también se prevé que la producción disminuya, si bien seguirá siendo superior a la media.

## ARROZ 2014

La temporada de arroz de 2014 está llegando a su fin, ya que la mayoría de las cosechas secundarias de arroz en el hemisferio norte están a punto de ser recolectadas. Desde el mes pasado, ha habido relativamente pocos cambios en las previsiones de los países para la producción en 2014. En conjunto, han supuesto un ajuste a la baja en la producción mundial de unas 300 000 toneladas, en términos de arroz elaborado, en gran parte debido a la reducción de las previsiones para la **India** en unas 600 000 toneladas, únicamente compensada parcialmente por la mejora de las expectativas para la **República Unida de Tanzania**, donde se ha recolectado una extraordinaria cosecha, y para **Nepal**, tras la publicación de la primera previsión oficial. La estimación actual de 495,9 millones de toneladas supone una reducción de 1 millón de toneladas con respecto al récord de producción alcanzado en 2013, lo que representa una disminución marginal de un 0.2 por ciento. El decepcionante resultado de la temporada refleja

**Cuadro 1. Producción de trigo: principales productores <sup>1</sup>**  
(millones de toneladas)

	Promedio 2012-2014	2013	2014 estim.	2015 pronóst.	Variación: 2015 respecto de 2014 (%)
UE	143.9	143.6	155.6	147.0	-5.5
China Continental	123.0	121.9	126.2	126.0	-0.2
India	94.7	93.5	95.8	94.5	-1.4
Estados Unidos	58.2	58.1	55.1	56.0	1.6
Fed. de Rusia	49.6	52.1	59.0	55.0	-6.8
Canadá	31.3	37.5	29.3	30.0	2.4
Australia	24.5	26.9	23.6	26.0	10.2
Pakistán	24.3	24.2	25.3	25.5	0.8
Turquía	20.4	22.0	19.0	21.0	10.5
Ucrania	20.7	22.3	24.0	22.0	-8.3
Irán (Rep. Islámica del)	13.6	14.0	13.0	13.0	0.0
Kazajistán	12.1	14.0	12.5	13.5	8.0
Argentina	10.4	9.2	13.9	12.0	-13.7
Egipto	8.8	8.8	8.8	8.5	-3.4
Uzbekistán	6.9	6.9	7.2	7.5	4.2
<b>Total mundial</b>	<b>701.1</b>	<b>716.5</b>	<b>727.2</b>	<b>720.0</b>	<b>-1.0</b>

<sup>1</sup> Los países están clasificados según su producción promedio de 2012-2014.

fundamentalmente el escaso rendimiento del sector en *Asia*, donde diversos países, entre ellos la **India**, **Indonesia**, **Sri Lanka** y **Tailandia**, se enfrentaron a condiciones meteorológicas irregulares que afectaron a la producción. Sólo parte de estas mermas en la producción se vio compensada por incrementos en **Bangladesh**, **China**, **Myanmar**, **Filipinas** y **Viet Nam**, situando el descenso total de la producción asiática en un 0,5 por ciento. En cuanto a las otras regiones, el resultado de la temporada de 2014 también fue negativo en *Oceanía*, debido a una contracción de la producción del 28 por ciento en **Australia**, que se enfrentó a la escasez de agua. El rendimiento del sector fue mejor en las restantes regiones: en *África*, una notable recuperación en **Madagascar** y la

**República Unida de Tanzania** compensó la escasa producción en varios países de África occidental, incrementando la producción del continente en un 2 por ciento. En *América Latina y el Caribe*, una modesta recuperación en **América del Sur**, impulsada por los avances en **Brasil**, **Guyana** y **Paraguay**, motivó en gran parte el ligero aumento de la producción en la región. Del mismo modo, *Europa* incrementó su producción, gracias a un importante repunte de la misma en la **Federación de Rusia** que compensó la contracción en la **UE**. Los resultados de la producción de 2014 fueron mucho más boyantes en *América del Norte*, donde se estima que los **Estados Unidos de América** han cosechado un 16 por ciento más de arroz que en 2013.

## ARROZ 2015

Mientras tanto, a lo largo del ecuador y al sur de éste, ya se han sembrado los primeros cultivos de arroz de 2015. En **Indonesia**, la recolección de la cosecha comenzó en enero, con algunas dificultades debido a las inundaciones. No obstante, para la temporada en su conjunto, el Gobierno pretende aumentar la producción en un 4 por ciento, hasta los 46,2 millones de toneladas (arroz elaborado) mediante el suministro de fertilizantes y semillas subvencionadas y la mejora de la infraestructura de riego. Además, el Gobierno recién incrementó su precio de compra en un 10 por ciento. Por el contrario, **Viet Nam** ha anunciado su intención de reducir las plantaciones de arroz en 2015 en unas 100 000 hectáreas, equivalentes a un 1 por ciento. Sin embargo, la recolección de la primera cosecha de arroz de 2015 (invierno-primavera) está progresando favorablemente hasta ahora. En **Sri Lanka**, donde se está recolectando la cosecha principal, se prevé que la producción en 2015 se recupere en un 18 por ciento, debido al restablecimiento de las reservas de agua. En *África*, la FAO espera incrementos modestos en la producción en **Madagascar** y **Mozambique**, al hilo de informes sobre las irregulares condiciones meteorológicas. En *América del Sur*, las excesivas lluvias han estropeado las previsiones en **Brasil**, donde, según la quinta encuesta agrícola de la CONAB, la producción se situará en niveles cercanos a los de 2014. Las condiciones meteorológicas desfavorables o la escasez de agua también pueden estancar o reducir la producción en **Argentina**, **Uruguay** y **Perú**, pero, hasta ahora, las previsiones son positivas para **Bolivia**, **Colombia**, **Ecuador**, **Guyana** y **Paraguay**, en algunos casos respaldadas por precios elevados. En **Australia**, sin embargo, las limitaciones en el agua de riego y una vuelta a rendimientos más normales tras los máximos alcanzados en 2014, hacen que las previsiones oficiales apunten a una reducción de la producción de un 18 por ciento.

**Cuadro 2. Hechos básicos de la situación mundial de los cereales**

(millones de toneladas)

	2012/13	2013/14 estim.	2014/15 pronóst.	Variación: 2014/15 respecto de 2013/14 (%)
<b>PRODUCCIÓN<sup>1</sup></b>				
<b>Mundo</b>	<b>2 300.4</b>	<b>2 523.0</b>	<b>2 541.8</b>	<b>0.7</b>
Países en desarrollo	1 393.1	1 444.3	1 442.7	-0.1
Países desarrollados	907.3	1 078.7	1 099.1	1.9
<b>COMERCIO<sup>2</sup></b>				
<b>Mundo</b>	<b>314.1</b>	<b>357.4</b>	<b>344.2</b>	<b>-3.7</b>
Países en desarrollo	130.9	110.1	107.3	-2.6
Países desarrollados	183.2	247.3	236.9	-4.2
<b>UTILIZACIÓN</b>				
<b>Mundo</b>	<b>2 324.6</b>	<b>2 411.9</b>	<b>2 475.2</b>	<b>2.6</b>
Países en desarrollo	1 492.7	1 542.5	1 583.5	2.7
Países desarrollados	831.9	869.4	891.8	2.6
Consumo de cereales per cápita (kg/año)	152.0	152.8	153.1	0.2
<b>EXISTENCIAS FINALES<sup>3</sup></b>				
<b>Mundo</b>	<b>505.4</b>	<b>580.8</b>	<b>630.5</b>	<b>8.6</b>
Países en desarrollo	387.3	437.8	454.0	3.7
Países desarrollados	118.1	143.0	176.5	23.4
<b>COEFICIENTE ENTRE LAS EXISTENCIAS MUNDIALES Y LA UTILIZACIÓN (%)</b>	<b>20.9</b>	<b>23.5</b>	<b>25.4</b>	<b>8.1</b>

Nota: Los totales y las variaciones porcentuales se han calculado a partir de datos no redondeados.

<sup>1</sup> Los datos se refieren al primer año civil indicado en cada columna y incluye el arroz elaborado.

<sup>2</sup> Para el trigo y los cereales secundarios, los datos sobre el comercio se basan sobre las exportaciones en la campaña comercial julio/junio, salvo el arroz cuyos datos se refieren al segundo año civil indicado en cada columna.

<sup>3</sup> Los datos se basan en un agregado de los niveles de remanentes al final de los años agrícolas nacionales y no deben interpretarse en el sentido de que representan los niveles mundiales de existencias en un momento determinado.



## UTILIZACIÓN 2014/15

Se prevé que la utilización mundial de cereales alcance en 2014/15 los 2 475 millones de toneladas, 8 millones de toneladas por encima de lo previsto en febrero, con buena parte de esta revisión al alza debida a una mayor utilización prevista de sorgo y cebada para piensos. Según las previsiones actuales, la utilización mundial de cereales en 2014/15 crecería un 2,6 por ciento (62 millones de toneladas) con respecto a temporada anterior. La utilización total de cereales para piensos se estima en 877 millones de toneladas, un 4 por ciento (34 millones de toneladas) mayor a la de 2013/14, liderada por un incremento del 3,6 por ciento (casi 20 millones de toneladas) en la utilización del maíz para pienso. Con respecto a los otros cereales, se espera que la utilización de sorgo para pienso aumente en un 10,5 por ciento (2,7 millones de toneladas), concentrándose gran parte de este incremento en **China**, donde ha aumentado en 1,8 millones de toneladas (43 por ciento) con respecto a la campaña anterior. Ahora se prevé que la utilización de cebada para piensos coincida con el nivel de la temporada pasada, cifrado en unas 96 millones de toneladas, y se sitúe unos 1,5 millones de toneladas por encima de lo estimado, debido a una revisión al alza en China. Se prevé que el consumo humano mundial de cereales crezca un 1,4 por ciento (15 millones de toneladas) hasta los 1 108 millones de toneladas en 2014/15, lo que equivale a un consumo medio per cápita de 153,3 kg, ligeramente superior al promedio de 2013/14. El consumo humano de trigo se cifra en 488 millones de toneladas, un 1,3 por ciento más que en la temporada anterior, manteniendo el consumo per cápita en 67,6 kg. En cuanto al arroz, actualmente se prevé que se consuman unos 416 millones de toneladas en 2014/15, un 1,5 por ciento más que en 2013/14, motivando un ligero aumento en el consumo anual per cápita que pasa de 57,3 kg a 57,6 kg.

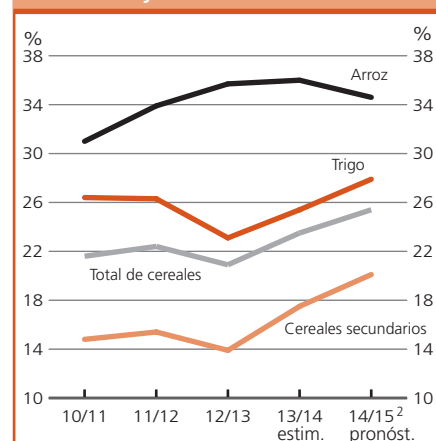
## EXISTENCIAS 2014/15

La previsión de la FAO para las existencias mundiales de cereales al cierre de las campañas agrícolas que finalizan en 2015 se ha incrementado en un 1,3 por ciento (8 millones de toneladas) desde febrero hasta alcanzar los 631 millones de toneladas. La revisión al alza se explica en parte por las expectativas más optimistas para la producción en 2014. Sin embargo, también estuvo motivada por una revisión de las estimaciones de las existencias de temporadas anteriores a 2014/15, principalmente en **China** y **Ucrania**. En el nivel actual, las existencias mundiales de cereales estarían un 8.6 por ciento (50 millones de toneladas) por encima de sus niveles iniciales y en valores máximos de los últimos 15 años. Dado que se prevé una considerable acumulación de existencias, la relación entre las existencias mundiales de cereales y su utilización pasaría de un 23,5 por ciento en 2013/14 a un 25,4 por ciento en 2014/15, alcanzando el nivel más alto de los últimos 13 años. Se estima que las existencias mundiales de trigo asciendan a 199 millones de toneladas en 2015, 6 millones de toneladas más de lo previsto y un 11 por ciento (20 millones de toneladas) por encima de los niveles de 2014. Las existencias mundiales de cereales secundarios se fijan ahora en 256 millones de toneladas, 3 millones de toneladas por encima de lo previsto en febrero y el nivel máximo desde 1986/1987. En contra de esta tendencia general, la previsión de la FAO para las existencias mundiales de arroz en 2015 se ha reducido en más de 1 millón de toneladas desde el mes pasado, representando un descenso interanual de un 0,8 por ciento y situándose en 176 millones de toneladas. La revisión de este mes se debió principalmente a **Tailandia**, cuyo gobierno continúa realizando licitaciones periódicas para reducir el tamaño de sus reservas públicas de arroz.

## COMERCIO 2014/15

La previsión para el comercio mundial de cereales en 2014/15 se ha elevado en casi 3 millones de toneladas con respecto al informe anterior, hasta alcanzar los 344 millones de toneladas, si bien continúa representando un descenso del 3,7 por ciento (13 millones de toneladas) con respecto a los registros de 2013/14. La revisión al alza en relación al mes pasado afecta a los cereales secundarios, reflejando fundamentalmente un aumento de las importaciones previstas de sorgo por parte de **China**. Se prevé que el comercio mundial de cereales secundarios ascienda hasta los 152 millones de toneladas, unos 23 millones de toneladas por encima de lo previsto anteriormente, pero todavía un 4 por ciento (7 millones de toneladas) por debajo del nivel récord de la temporada anterior. Se estima que el comercio total de sorgo ascienda a 10 millones de toneladas, un incremento de un 53 por ciento (3,5 millones de toneladas) en relación a la temporada anterior. La previsión para el comercio de maíz se mantiene sin cambios en 114,5 millones de toneladas y casi un 8 por ciento (10 millones de toneladas) por debajo del nivel de 2013/14. El comercio

Figura 2. Relación entre las existencias mundiales de cereales y su utilización<sup>1</sup>



<sup>1</sup> Compara las existencias finales con la utilización en la campaña siguiente.

<sup>2</sup> La utilización en 2014/15 es un valor de tendencia basado en una extrapolación del período 2003/04-2013/14.

mundial de trigo también permanece invariable con respecto al mes anterior, ascendiendo a 151 millones de toneladas, o, lo que es lo mismo, un 3,6 por ciento (5,6 millones de toneladas) por debajo del récord estimado de 2013/14. Se prevé

que las exportaciones de trigo de los **Estados Unidos de América** sufran el descenso más acusado, aunque también se esperan mermas en las exportaciones de **India** y **Kazajstán**. Por otra parte, en comparación con el mes pasado, la

previsión para el comercio de arroz en 2015 (año natural) se incrementó hasta los 41,4 millones de toneladas, un volumen que continúa apuntando a un 1,6 por ciento por debajo del máximo histórico estimado actualmente para 2014.

## TRIGO

Las cotizaciones de las exportaciones de trigo disminuyeron considerablemente en febrero a medida que la abundancia de suministros mundiales continuó influyendo en los precios internacionales. En conjunto, las mejoras adicionales en las previsiones de suministro para la próxima temporada (2015/16) también contribuyeron a intensificar la presión sobre los precios. El precio del trigo de referencia de EE.UU. (No.2 Hard Red Winter) se redujo un 4 por ciento desde enero hasta alcanzar los USD 252 por tonelada, un 17 por ciento por debajo del período correspondiente del año pasado. La fortaleza del dólar EE.UU. también ha tenido un efecto negativo en las ventas de los **Estados Unidos de América**, contribuyendo a la disminución de los precios de las exportaciones.

## MAÍZ

Por lo general, los precios de exportación del maíz se redujeron en febrero. El precio del maíz de referencia de EE.UU. (No.2, amarillo) disminuyó ligeramente hasta los USD 174 por tonelada, mientras que los valores de las exportaciones de otros orígenes cayeron a un ritmo más rápido. La abundancia de suministros mundiales y las previsiones favorables para la producción de 2015 en *América del Sur*, donde ha comenzado la recolección, ejercieron una presión a la baja sobre los precios. En los **Estados Unidos de América**, las ventas de exportación que gozan de cierta solidez y las previsiones que apuntan a una reducción de las plantaciones de maíz de 2015 proporcionaron cierto respaldo y contuvieron los descensos de los precios.

## ARROZ

Los precios internacionales del arroz continuaron bajo presión en febrero, con el Índice de precios para todo tipo de arroz de la FAO cayendo un 1 por ciento con respecto al mes anterior, y registrando el sexto mes consecutivo de descenso. La caída en el índice se vio amortiguada por un rebote en las cotizaciones del arroz aromático, que compensaron gran parte del descenso que experimentaron los precios de otros tipos de arroz, especialmente el arroz Indica de calidad superior. Sin embargo, el precio del arroz Thai blanco 100% B, a cotización de referencia para los precios internacionales del arroz, aumentó ligeramente pasando de los USD 429 por tonelada en enero a los USD 430 por tonelada en febrero, a contracorriente de las tendencias predominantes en los otros países exportadores. La estabilidad de los precios en **Tailandia** se debió principalmente a la compensación de los factores internos: por un lado, la licitación de suministros masivos de existencias públicas de arroz por parte del Gobierno tailandés, y, por otro, las perspectivas de una cosecha secundaria relativamente modesta que se recolectará en los próximos meses.

**Cuadro 3. Precios de exportación de los cereales\***

(USD por tonelada)

	2014					2015	
	feb	sept	oct	nov	dic	ene	feb
<b>Estados Unidos</b>							
Trigo <sup>1</sup>	303	279	289	280	289	262	252
Maíz <sup>2</sup>	209	164	165	178	178	176	174
Sorgo <sup>2</sup>	224	174	189	197	217	231	230
<b>Argentina<sup>3</sup></b>							
Trigo	328	248	242	252	251	254	241
Maíz	218	166	171	179	197	184	178
<b>Tailandia<sup>4</sup></b>							
Arroz blanco <sup>5</sup>	465	444	437	427	427	429	430
Arroz quebrado <sup>6</sup>	311	336	345	338	331	329	331

\*Los precios se refieren al promedio mensual.

<sup>1</sup> No.2 Hard Red Winter (ordinario), f.o.b. Golfo.

<sup>2</sup> No.2 amarillo, Golfo.

<sup>3</sup> Up river, f.o.b.

<sup>4</sup> Precios comercializados indicativos.

<sup>5</sup> 100% segunda categoría, f.o.b. Bangkok.

<sup>6</sup> A1 súper, f.o.b. Bangkok.

# Panorama de la situación alimentaria de los Países de Bajos Ingresos y con Déficit de Alimentos<sup>1</sup>

## Previsiones desiguales para la producción de cereales de 2015 en los PBIDA

En los países de bajos ingresos y con déficit de alimentos (PBIDA) del hemisferio norte, la recolección de las cosechas de invierno de 2015 comenzará en abril y las perspectivas son en general positivas. Mientras que en el hemisferio sur, los principales cultivos de la temporada de verano están madurando en condiciones meteorológicas desiguales, y se espera se recolecten a partir de marzo.

En *Asia*, los pronósticos iniciales para 2015 indican un pequeño aumento de la producción de trigo en **Pakistán** respecto a la producción récord del año anterior, debido principalmente a los mayores rendimientos esperados. En la **India**, el mayor productor entre los PBIDA, se espera que la producción se mantenga cercana al nivel alto del año pasado, lo que refleja un suministro adecuado de insumos y una meteorología en general favorable. En el *Cercano Oriente*, las perspectivas de producción de los cultivos de invierno en **Afganistán** son inciertas, resultado de una precipitación acumulada hasta mediados de febrero por debajo de la media.

En *África*, las perspectivas de producción son inciertas en varios países de *África austral*. La meteorología errática, incluyendo inundaciones en **Madagascar, Malawi y Mozambique**, y las condiciones secas en el inicio de la temporada, contribuyeron a reducir las expectativas de producción. En general, se prevé que la producción de 2015

disminuya respecto al nivel excelente del año anterior, pero sigue siendo superior a la media. En *África oriental y central*, la siembra de los cultivos de la temporada principal de 2015 está a punto de comenzar. La persistente inseguridad en algunas zonas de la región, en particular en la **República Centroafricana (RCA)**, sigue afectando a la agricultura, lo que repercute negativamente en las actividades agrícolas y el acceso a los insumos.

## Revisión al alza de la producción de cereales de 2014, que sobrepasa la buena cosecha del año precedente

La última estimación de la FAO para la producción de cereales en los PBIDA en 2014 se sitúa en 442,4 millones de

toneladas, cerca de 3,3 millones de toneladas más que la estimación anterior, en diciembre de 2014. El ajuste al alza se debe principalmente a las revisiones positivas en **Nigeria**, el mayor productor de cereales en *África*. En este nivel, la producción de los PBIDA en 2014 es ligeramente superior a la del año anterior, con un fuerte aumento en *África* que compensa ligeramente una contracción en *Asia*, que supone cerca del 75 por ciento de la producción total.

En *África*, se estima que la producción ha aumentado en 2014 un 6 por ciento en comparación con el año anterior, con la mayor parte del incremento atribuido a la mejora de los resultados en *África occidental y austral*. La marcada recuperación de los cereales

**Cuadro 4. Hechos básicos de la situación de los cereales en los Países de Bajos Ingresos y con Déficit de Alimentos (PBIDA)**  
(millones de toneladas, arroz elaborado)

	2012/13	2013/14 estim.	2014/15 pronóst.	Variación: 2014/15 respecto de 2013/14 (%)
<b>Producción de cereales<sup>1</sup></b>	<b>437.9</b>	<b>441.6</b>	<b>442.4</b>	<b>0.2</b>
<i>excl. India</i>	197.9	198.3	205.3	3.5
<b>Utilización</b>	<b>454.0</b>	<b>467.6</b>	<b>473.5</b>	<b>1.3</b>
Consumo humano	373.3	382.7	388.3	1.5
<i>excl. India</i>	183.5	187.9	191.5	1.9
Consumo de cereales per cápita (kg por año)	0.1	0.1	0.2	0.1
<i>excl. India</i>	0.1	0.1	0.1	0.5
Piensos	29.4	30.7	31.8	3.4
<i>excl. India</i>	21.6	22.7	23.6	4.2
<b>Existencias finales<sup>2</sup></b>	<b>88.2</b>	<b>89.5</b>	<b>91.2</b>	<b>2.0</b>
<i>excl. India</i>	38.8	37.5	39.2	4.5

<sup>1</sup> Los datos se refieren al primer año civil indicado en cada columna.

<sup>2</sup> Puede no igualar la diferencia entre suministros y utilización debido a los diferentes años de comercialización de cada país.

<sup>1</sup> El grupo de países de bajos ingresos y con déficit de alimentos (PBIDA) abarca los países deficitarios de alimentos con un ingreso anual per cápita inferior al nivel utilizado por el Banco Mundial para determinar el derecho a recibir la asistencia de la AIF (es decir, USD 1 945 en 2011). La actual lista de la FAO de 2014 se ha revisado recientemente, con siete países que ya no figuran, se trata de: **Camboya, Egipto, Indonesia, Iraq, Kiribati, República Democrática Popular Lao y Zambia**. De ellos, Camboya, República Democrática Popular Lao y Zambia quedaron fuera de la lista en base al criterio de exportadores netos de alimentos, mientras que los otros cuatro (Egipto, Indonesia, Iraq y Kiribati) fueron retirados en base al criterio de los ingresos. Para más detalles ver: <http://www.fao.org/countryprofiles/lifdc/es/>

**Cuadro 5. Producción de cereales<sup>1</sup> en los PBIDA**  
 (millones de toneladas)

	2012	2013	2014 estim.	Variación: 2014/2013 (%)
<b>África (37 países)</b>	<b>107.7</b>	<b>105.1</b>	<b>111.9</b>	<b>6.4</b>
África oriental	41.8	40.6	44.3	9.1
África austral	10.6	9.8	11.4	16.2
África occidental	50.6	50.0	51.5	3.2
África central	4.6	4.7	4.6	-2.8
<b>Asia (13 países)</b>	<b>328.4</b>	<b>334.4</b>	<b>329.0</b>	<b>-1.6</b>
CEI asiática	9.6	10.1	10.1	0.1
Lejano Oriente	311.5	317.0	311.6	-1.7
- India	240.0	243.3	237.1	-2.5
Cercano Oriente	7.3	7.3	7.2	-0.7
<b>América Central (3 países)</b>	<b>1.9</b>	<b>2.1</b>	<b>1.5</b>	<b>-28.5</b>
<b>Oceanía (2 países)</b>	<b>0.0</b>	<b>0.0</b>	<b>0.0</b>	<b>8.8</b>
<b>PBIDA (55 países)</b>	<b>437.9</b>	<b>441.6</b>	<b>442.4</b>	<b>0.2</b>

Nota: Los totales y las variaciones porcentuales se han calculado a partir de datos no redondeados.

<sup>1</sup> Incluye el arroz elaborado.

secundarios en el **Sudán** contribuyó también notablemente al aumento de la producción. A pesar del aumento de la producción total en *África occidental*, se calcula que hubo cosechas reducidas, con la excepción de **Malí**, en los países del Sahel, debido a la meteorología adversa. Esta reducción de las cosechas, se vio sin embargo más que compensada por las ganancias de producción en los países costeros, en particular **Nigeria**. En *África oriental*, con el fuerte repunte en el **Sudán** compensando con creces la producción inferior a la media en **Kenya**, la producción subió un 9 por ciento en comparación con las buenas cosechas de 2013. Las lluvias irregulares en *África central* lastraron la producción a un nivel inferior a la media, mientras que la continua crisis sociopolítica y la inseguridad generalizada en la **RCA** contribuyeron a una producción de cereales aún más reducida. Sin embargo, la RCA ha registrado una fuerte recuperación de la producción de yuca, lo que ayuda en parte a estabilizar la producción alimentaria en general.

En *Asia*, se calcula que la producción ha disminuido en casi un 2 por ciento en comparación con el año anterior, debido principalmente a una disminución del 3 por ciento en la **India**, después de unas lluvias del monzón desfavorables. La

producción de la India en 2014 se estima todavía en un nivel superior a la media. En **Bangladesh** y **Filipinas**, la producción de cereales se prevé en niveles récord debido a una meteorología favorable y el suministro de insumos suficientes que apoyó mayores rendimientos en 2014. En otras partes de la región, la producción se

mantuvo prácticamente estancada, con excepción de una fuerte recuperación de **Mongolia**, que alcanzó un nivel récord.

La producción de maíz en *América Central* se calcula ha disminuido drásticamente, tras un período de sequía inusualmente temprano y extendido. Los resultados de las cosechas de la primera temporada principal en **Honduras** y **Nicaragua** disminuyeron drásticamente a niveles inferiores a la media, e incluso una producción de la temporada secundaria favorable no fue suficiente para compensar estos descensos. En **Haití**, de forma similar, la climatología adversa dio lugar a una producción cerealera más reducida.

### El pronóstico para la importación de cereales en 2014/15, cercano al nivel del año anterior

Tras las recientes revisiones al alza en *América Central*, el *Lejano Oriente* y las subregiones del *Cercano Oriente*, la necesidad total de importaciones de los PBIDA para la campaña comercial

**Cuadro 6. Situación de las importaciones de cereales en los PBIDA**  
 (miles de toneladas)

	2013/14 ó 2014	2014/15 ó 2015			
		Necesidades <sup>1</sup>		Situación de las importaciones <sup>2</sup>	
		Importaciones efectivas	de las cuales Importaciones totales: alimentaria	de las cuales Importaciones totales: alimentaria	promesas de ayuda
<b>África (37 países)</b>	<b>30 858</b>	<b>30 146</b>	<b>792</b>	<b>2 115</b>	<b>161</b>
África oriental	9 145	8 844	350	1 108	114
África austral	2 986	2 419	234	908	28
África occidental	16 607	16 704	165	100	19
África central	2 121	2 179	43	0	0
<b>Asia (13 países)</b>	<b>21 462</b>	<b>22 235</b>	<b>538</b>	<b>5 500</b>	<b>20</b>
CEI asiática	3 978	3 853	53	1 719	0
Lejano Oriente	11 322	11 914	377	3 297	5
Cercano Oriente	6 162	6 467	108	484	15
<b>América Central (3 países)</b>	<b>1 957</b>	<b>2 185</b>	<b>121</b>	<b>488</b>	<b>1</b>
<b>Oceanía (2 países)</b>	<b>450</b>	<b>458</b>	<b>0</b>	<b>0</b>	<b>0</b>
<b>Total (55 países)</b>	<b>54 727</b>	<b>55 024</b>	<b>1 451</b>	<b>8 103</b>	<b>182</b>

Nota: Los totales se han calculado a partir de datos no redondeados.

<sup>1</sup> La necesidad de importaciones es la diferencia entre la utilización (alimentos, piensos, otros usos, exportaciones y existencias finales) y la disponibilidad interna (producción y existencias iniciales).

<sup>2</sup> Estimaciones basadas en la información disponible a principios de febrero de 2015.



2014/15 se sitúa en 55 millones de toneladas (incluido el arroz elaborado). En este nivel, el pronóstico de las importaciones se mantendría similar al volumen del año anterior, sin embargo, hay cambios notables a nivel subregional. El mayor incremento interanual se espera en el *Lejano Oriente*, en particular de **Nepal** y **Sri Lanka** a causa de una reducción de las producciones de arroz de 2014, y en **Bangladesh** reflejando mayores necesidades de trigo. Del

mismo modo, se pronostica un aumento del 12 por ciento en *América Central*, reflejo de una producción de cereales considerablemente menor en todos los PBIDA de la subregión, a saber, **Haití**, **Honduras** y **Nicaragua**. En *África central* y el *Cercano Oriente*, cosechas nacionales más pequeñas en la mayoría de los países implicaron mayores necesidades de importación. Por el contrario, en *África austral* se prevén importaciones considerablemente menores, con

un descenso del 19 por ciento a 2,4 millones de toneladas, debido a las mejores cosechas de cereales en 2014 en **Madagascar**, **Malawi**, **Mozambique** y **Zimbabwe**. En la *CEI de Asia y África oriental* se pronostica este año una reducción de las importaciones, debido principalmente a las cosechas récord de 2014 en **Uzbekistán** y el **Sudán**. En otros lugares, en *Oceanía y África occidental*, se estima que las compras de cereales serán semejante a las de 2013/14.

# Exámenes regionales

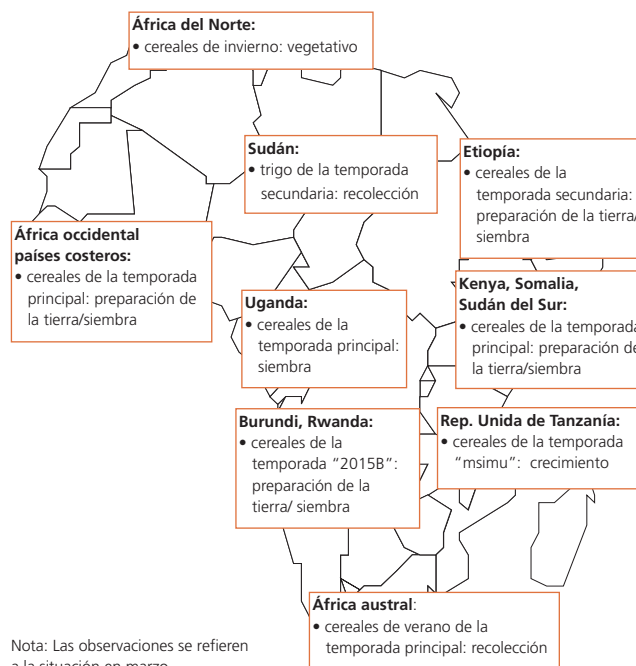
## ÁFRICA DEL NORTE

### Buenas perspectivas iniciales para las cosechas de invierno de 2015

En *África del Norte*, las perspectivas iniciales para las cosechas de trigo de invierno y de cereales secundarios de 2015, que se recolectarán a partir de mayo, son favorables. A pesar de las temperaturas por debajo de lo normal, no se registraron heladas en las principales zonas productoras. Un otoño inusualmente lluvioso en las zonas del sur de **Marruecos** garantizó la humedad suficiente, a pesar de la sequía temporal a principios de febrero. Las copiosas lluvias caídas en enero de 2015 en **Túnez**, **Argelia** y el norte de **Marruecos** eliminaron los déficit de humedad que existieron a principios de la temporada agrícola en otoño de 2014. En el norte de **Túnez**, donde las condiciones meteorológicas de un otoño seco obstaculizaron las actividades de siembra, las lluvias de enero crearon las condiciones adecuadas para concluir la siembra de los cultivos de invierno. En **Libia**, además de la escasez generalizada de combustible, los agricultores señalaron que los problemas de seguridad les impidieron la compra de semillas. En **Egipto**, los informes indican condiciones meteorológicas en la media, lo que resulta en un pronóstico preliminar de producción de trigo de 8,5 millones de toneladas.

### Resultado ligeramente inferior a la media para la cosecha de cereales de 2014

La producción total de las cosechas de cereales de 2014, recolectadas entre julio y octubre de 2014, se estimó en 34,6 millones de toneladas, alrededor de un 9 por ciento menos que en 2013 y un 7 por ciento por debajo de la media de los últimos cinco años. La producción de trigo, que representa poco más de la mitad de la producción total de cereales, se calcula en 17,8 millones de toneladas, un 12 y un 5 por ciento menos



Nota: Las observaciones se refieren a la situación en marzo.

que en 2013 y que el promedio de cinco años, respectivamente. **Túnez** consiguió una cosecha total de cereales de 2,5 millones de toneladas (el 90 por ciento más que la cosecha afectada por la sequía de 2013 y un 25 por ciento más que el promedio de cinco años), debido a las lluvias oportunas. Por el contrario, en **Marruecos**, el tiempo seco en otoño de 2013 frenó la siembra de trigo, con un 15 por ciento menos de superficie sembrada con cereales en comparación con el año anterior. Los aumentos de rendimiento, asociados con la mejora de las condiciones climáticas más adelante en la temporada, no compensaron la disminución en la zona, lo que resultó en una caída de casi un 30 por ciento en la producción de cereales en 2014, en comparación con la excepcional cosecha de casi 10 millones de toneladas en 2013. En **Argelia**, con 3,3 millones de toneladas, la cosecha de cereales en 2014 es un 30 por ciento inferior a la producción en la media de

**Cuadro 7. Producción de cereales en África del Norte**  
(millones de toneladas)

	Trigo			Cereales secundarios			Arroz (cáscara)			Total de cereales			
	2012	2013	2014 estim.	2012	2013	2014 estim.	2012	2013	2014 estim.	2012	2013	2014 estim.	Variación: 2014/2013 (%)
<b>África del Norte</b>	<b>18.0</b>	<b>20.3</b>	<b>17.8</b>	<b>11.7</b>	<b>11.5</b>	<b>10.7</b>	<b>6.0</b>	<b>6.1</b>	<b>6.0</b>	<b>35.8</b>	<b>37.9</b>	<b>34.6</b>	<b>-8.8</b>
Argelia	3.4	3.3	2.0	1.6	1.6	1.3	0.0	0.0	0.0	5.0	4.9	3.3	-32.4
Egipto	8.8	8.8	8.8	7.8	6.5	6.6	5.9	6.1	6.0	22.5	21.4	21.4	0.0
Marruecos	3.9	7.0	5.1	1.4	2.9	1.9	0.1	0.0	0.0	5.3	9.9	7.1	-29.0
Túnez	1.8	1.0	1.7	0.8	0.3	0.8	0.0	0.0	0.0	2.6	1.3	2.5	89.1

Nota: Los totales y las variaciones porcentuales se han calculado a partir de datos no redondeados.

2013, debido al déficit de lluvia en el este del país, que produce la mayor parte del suministro interno. La cosecha de cereales de **Egipto**, estimada en 21,4 millones de toneladas, está a la par con la cosecha cercana a la media del año anterior.

### Las importaciones disminuirán ligeramente en 2014/15

Se espera que las necesidades de importación de cereales para 2014/15 sean alrededor de un 4 por ciento menores que el año anterior. La subregión importará todavía unos 24,6 millones de toneladas de trigo en 2014/15, ligeramente por encima de la media de los cinco años anteriores. Los países de África del Norte dependen en gran medida de las importaciones de trigo del mercado internacional para cubrir sus necesidades de consumo.

### Descenso de la inflación alimentaria en la subregión

En **Argelia**, la tasa anual de inflación alimentaria se redujo desde más del 5 por ciento en septiembre de 2014 al 4 por ciento en diciembre de 2014. En **Túnez**, la inflación anual de los alimentos se redujo desde alrededor del 6 por ciento en octubre de 2014 al 4 por ciento en diciembre de 2014. En **Marruecos**, la tasa anual de inflación alimentaria alcanzó el 1,5 por ciento en diciembre de 2014, aunque esta inflación media para 2014 fue negativa. En **Egipto**, la tasa anual de inflación de alimentos y bebidas fue de alrededor del 10 por ciento en enero de 2015. En **Libia**, la inflación se redujo desde casi el 16 por ciento en 2011 a alrededor de 3 por ciento en 2014, debido a los elevados subsidios, la estabilidad monetaria y el crecimiento moderado. Las interrupciones en la cadena de suministro provocadas por la inseguridad pueden contribuir a un aumento de la inflación en 2015 en el país.

**Egipto** está avanzando en extender el sistema de tarjetas de racionamiento para los subsidios a los alimentos. El pan subsidiado se sigue vendiendo al mismo precio de EGP 0,05 por hogaza (precio del mercado libre de EGP 0,35 por hogaza) con un máximo de cinco hogazas de pan por persona. A los panaderos ya no se

les permite comprar harina de trigo a precios subvencionados, pero serán reembolsados por el Gobierno sobre la base de los datos de ventas recopilados de las tarjetas inteligentes. El nuevo sistema de tarjetas de racionamiento, introducido hasta ahora en 17 de las 29 provincias de Egipto, ofrece a los ciudadanos 20 productos adquiridos a nivel privado y por el Gobierno, incluida la carne. Su objetivo es ofrecer dietas más equilibradas a los pobres ampliando la oferta de productos básicos y contribuir a la consolidación fiscal. Los informes indican que el consumo en las áreas donde ya se introdujeron las tarjetas inteligentes disminuyó en conjunto entre un 15 y un 35 por ciento.

## ÁFRICA OCCIDENTAL

### Pobres resultados de la producción agrícola en 2014 en amplias zonas de la subregión

Hay poca actividad agrícola en este período, excepto para el cultivo limitado de algunos cultivos de fuera de temporada. Se espera que la siembra de los cultivos de la temporada principal comience con el inicio de la temporada de lluvias en marzo.

En 2014, las condiciones climáticas adversas llevaron a una caída significativa de la producción en gran parte de la región del Sahel, en particular en los países ubicados en las zonas occidentales de la subregión. Se estima que la producción de cereales ha disminuido en un 81 por ciento en **Cabo Verde**, el 52 por ciento en **Gambia**, el 39 por ciento en **Guinea-Bissau** y el 30 por ciento en **Senegal**. También se vieron afectadas amplias zonas de **Chad**, **Mauritania** y **Níger**. Además de la disminución de la producción de cereales, las condiciones de los pastizales se vieron severamente afectadas en las zonas pastorales y agropastorales de estos países. Por el contrario, las condiciones climáticas son más favorables en los países costeros del Golfo de Guinea, principalmente en **Nigeria**, el mayor productor de la subregión, compensando la caída de la producción en los países del Sahel.

En los países afectados por el Ébola, las actividades agrícolas se han visto interrumpidas por la escasez de mano de obra, debido a los efectos directos y de comportamiento de la epidemia, con un grave impacto negativo en los rendimientos de las cosechas en las zonas afectadas. La producción de arroz, el principal alimento básico en la región del río Mano, se estima

**Cuadro 8. Producción de cereales en África occidental**  
(millones de toneladas)

	Cereales secundarios			Arroz (cáscara)			Total de cereales <sup>1</sup>			
	2012	2013	2014 estim.	2012	2013	2014 estim.	2012	2013	2014 estim.	Variación: 2014/2013 (%)
<b>África occidental</b>	<b>42.5</b>	<b>41.1</b>	<b>42.8</b>	<b>12.7</b>	<b>13.8</b>	<b>13.6</b>	<b>55.3</b>	<b>55.0</b>	<b>56.6</b>	<b>2.8</b>
Burkina Faso	4.6	4.6	4.3	0.3	0.3	0.3	4.9	4.9	4.6	-4.8
Chad	3.0	2.2	2.5	0.2	0.4	0.2	3.2	2.6	2.7	2.0
Ghana	2.4	2.2	2.3	0.5	0.6	0.6	2.9	2.7	2.9	5.7
Malí	4.7	3.5	4.6	1.9	2.2	2.3	6.7	5.7	6.9	19.9
Níger	5.3	4.3	4.0	0.1	0.1	0.1	5.3	4.3	4.1	-5.3
Nigeria	16.5	18.4	19.5	4.4	4.7	4.9	20.9	23.2	24.4	5.5

Nota: Los totales y las variaciones porcentuales se han calculado a partir de datos no redondeados.

<sup>1</sup> Los totales de cereales incluyen el trigo, los cereales secundarios y el arroz (cáscara).

que ha disminuido entre el 4, 8 y el 12 por ciento, respectivamente, en **Guinea, Sierra Leona y Liberia**. Sin embargo, el relativamente bajo nivel de impacto a nivel nacional oculta el impacto sobre la producción y la seguridad alimentaria a nivel subnacional. Por ejemplo, en los condados severamente afectados de Liberia, como Lofa y Margibi, las pérdidas en la cosecha de arroz se estiman en el orden del 20 por ciento.

La producción total de cereales de la subregión en 2014, que se estima en alrededor de 56,6 millones de toneladas, es cerca del 3 por ciento mayor que la producción por encima del promedio de 2013.

### Los precios de los cereales secundarios bajan o permanecen estables en la mayoría de los países

Los mercados de los cereales están relativamente bien integrados en África occidental, con los niveles de precios en varios países determinados en gran medida por la evolución de algunos mercados regionales clave. Como reflejo de un aumento de los suministros de la cosecha regional superior a la media del año pasado, los precios de los cereales secundarios se han mantenido en general estables o siguieron disminuyendo en los últimos meses, tanto en los países del Sahel como costeros.

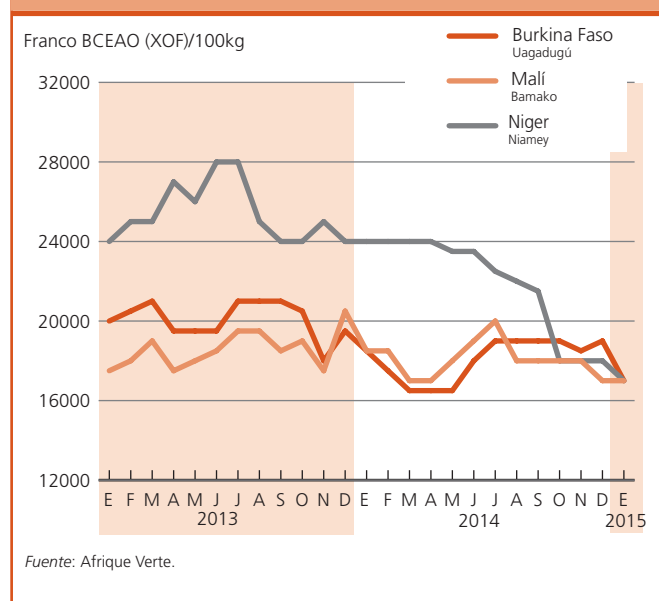
En la franja del Sahel, los precios de los cereales secundarios en enero se mantuvieron estables o continuaron disminuyendo en **Níger, Burkina Faso y Malí**. También se informó que los precios del mijo y sorgo permanecieron estables o descendieron en diciembre en la mayoría de los mercados de **Chad**. En general, los precios del sorgo y el mijo de producción local eran muy inferiores a los niveles del año anterior. Del mismo modo, los precios de los cereales secundarios se mantuvieron estables o disminuyeron significativamente en diciembre en las zonas costeras, especialmente en **Nigeria**, donde los precios del maíz disminuyeron en un 20 por ciento entre octubre y diciembre en el principal mercado del norte de Kano tras varios meses de estabilidad. Precios del maíz estables o en descenso se observaron también recientemente en otros países costeros, entre ellos **Benín y Togo**. En este último, los precios del maíz seguían siendo un 47 por ciento menores que el año pasado en Lomé, la capital, aunque se mantenían prácticamente sin cambios al final del año.

En los países afectados por el Ébola, **Liberia, Sierra Leona y Guinea**, los precios del arroz local disminuyeron aún más en diciembre y se mantuvieron en general estables en enero. Los precios del arroz importado se mantuvieron sin cambios o disminuyeron. La tendencia a la baja en los precios del arroz local está impulsada principalmente por el aumento de los suministros de las recientemente finalizadas cosechas de 2014, combinadas con una demanda atenuada debido al impacto de la enfermedad del virus del Ébola (EVE) sobre las actividades económicas y los ingresos.

### La seguridad alimentaria afectada por el brote de Ébola y la inseguridad civil

A pesar del impacto relativamente bajo de la EVE en la producción agrícola a nivel nacional, su impacto en las actividades económicas y los medios de vida en **Guinea, Liberia y Sierra Leona** ha tenido graves consecuencias para la seguridad alimentaria de las familias en las principales zonas afectadas. La interrupción de las cadenas alimentarias debido al cierre de los mercados, bloqueos de carreteras y cuarentenas, limitaciones en el comercio transfronterizo, así como los cambios en el comportamiento de los comerciantes debido al temor al Ébola, redujo significativamente los ingresos de las comunidades afectadas por la EVE, tanto para productores como para consumidores y comerciantes. Las actividades generadoras de ingresos realizadas normalmente por mujeres, como el pequeño comercio, se han visto especialmente afectadas. La prohibición de la carne de animales silvestres ha privado también a muchos hogares de una importante fuente de nutrición e ingresos. De acuerdo con las estimaciones revisadas del Banco Mundial, el crecimiento del Producto Interno Bruto (PIB) de 2014 se redujo drásticamente en Guinea al 0,5 por ciento desde el 4,5 por ciento esperado antes de la crisis del Ébola. Del mismo modo, el crecimiento del PIB se redujo en más de la mitad: del 5,9 al 2,2 por ciento en Liberia y del 11,3 al 4,0 por ciento en Sierra Leona. El acceso a los alimentos para muchos hogares se está viendo limitado al combinarse la interrupción de los medios de vida y la pérdida de ingresos. Más de medio millón de personas se enfrentan a la inseguridad alimentaria debido a la epidemia de Ébola en los tres países, incluyendo 170 000 personas en Liberia, 120 000 en Sierra Leona y 230 000 en Guinea.

Figura 3. Precios del mijo en determinados mercados de África occidental



Los tres países son importadores netos de cereales, con Liberia el más dependiente de los suministros externos (hasta el 80 por ciento) para satisfacer sus necesidades de consumo interno. Las necesidades de importación de cereales en 2015 se estiman en 445 000, 440 000 y 300 000 toneladas, respectivamente, para **Guinea, Liberia y Sierra Leona**. El arroz representa el grueso de las importaciones. En base al pronóstico de importaciones comerciales, Liberia tiene alrededor de 90 000 toneladas, Sierra Leona cerca de 55 000 y Guinea alrededor de 44 000 toneladas de déficits sin cubrir. Se espera cubrirlos con la ayuda alimentaria internacional y/o asignaciones presupuestarias adicionales por parte de los gobiernos. Se prevé que el impacto significativo de Ébola en los ingresos por exportación haya comprometido la capacidad de los países para pagar sus necesidades de importación de cereales.

El continuado conflicto civil en la **RCA, Malí** y el norte de **Nigeria** ha dado lugar a grandes desplazamientos de población. A raíz de la escalada de la inseguridad y del conflicto civil en el norte de **Nigeria**, la situación humanitaria sigue deteriorándose, con el resultado de un número creciente de refugiados en los países vecinos. Hay más de 1,5 millones de personas desplazadas internamente (PDI) en los seis estados del noreste, mientras que varios miles han buscado refugio en los países vecinos (Camerún, Chad y Níger). Se calcula que a principios de febrero, más de 100 000 personas han salido de Nigeria hacia la región de Diffa en **Níger**, mientras que unas 80 000 se han refugiado en el norte de **Camerún**. Otro contingente adicional de 17 000 nigerianos han huido recientemente a **Chad** y el ritmo de desplazamiento de la población va en aumento, según OCHA. La escalada del conflicto ha afectado también a la circulación de productos básicos, llevando en algunas zonas al aumento y volatilidad de los precios. Es probable que la crisis afecte también la producción agrícola de este año en varias regiones.

En forma similar, en **Chad**, el conflicto civil en el **Sudán**, la **RCA, Nigeria y Libia**, ha aumentado el número de refugiados y

repatriados. Se estima que más de 110 000 personas han salido de la RCA hacia el Chad en 2014, además de los nigerianos que huyeron a Chad en las últimas semanas. En total, se calcula que actualmente viven en Chad más de 450 000 refugiados, mientras que cerca de 340 000 chadianos han regresado a su país. La crisis de los refugiados ha agravado una situación alimentaria ya de por sí frágil.

Por otra parte, la mayoría de los países del Sahel se han visto golpeados por sucesivas crisis alimentarias graves en los últimos años, que han tenido un impacto muy negativo y a largo plazo sobre los activos y los ahorros de las familias. Hay previsto un aumento de la inseguridad alimentaria en 2015 en **Cabo Verde, Gambia, Guinea-Bissau y Senegal**, debido a la fuerte caída en la producción de cereales del año pasado. Se calcula que hay más de 3,6 millones de personas en la Fase 3: "crisis", y por encima en la región del Sahel y que necesitan ayuda urgente, según el último análisis de la "Cadre Harmonisé". Otros 11,8 millones de personas se estima que están en riesgo de inseguridad alimentaria (Fase 2: "estrés").

## ÁFRICA CENTRAL

### La principal temporada agrícola de 2015 está a punto de comenzar; perspectivas inciertas en la RCA debido a la persistente inseguridad civil

En *África central*, la siembra de los cultivos de maíz de la temporada principal de 2015, que se recolectarán a partir de julio, comenzará en marzo. En la **RCA**, las actividades agrícolas se ven gravemente obstaculizadas por el conflicto generalizado, lo que ha llevado al desplazamiento masivo de personas, causando escasez de insumos y agotando los bienes productivos de los hogares, ya de por sí inadecuados. Como resultado, puede darse una producción agrícola reducida por

tercer año consecutivo. La FAO está ayudando en la campaña agrícola de 2015, incluyendo el refuerzo de la distribución de semillas y aperos. En el sur de la **República Democrática del Congo (RDC)**, donde la pluviosidad es similar a *África austral*, ya está en marcha la siembra de la cosecha de maíz de la temporada secundaria, que se recolectará a partir de mayo.

**Cuadro 9. Producción de cereales en África central**  
(millones de toneladas)

	Cereales secundarios			Arroz (cáscara)			Total de cereales <sup>1</sup>			
	2012	2013	2014 estim.	2012	2013	2014 estim.	2012	2013	2014 estim.	Variación: 2014/2013 (%)
<b>África central</b>	<b>4.3</b>	<b>4.4</b>	<b>4.2</b>	<b>0.5</b>	<b>0.5</b>	<b>0.6</b>	<b>4.9</b>	<b>4.9</b>	<b>4.8</b>	<b>-2.6</b>
Camerún	2.8	2.9	2.8	0.2	0.2	0.2	3.0	3.1	3.0	-2.8
Republica Centroafricana	0.2	0.1	0.1	0.0	0.0	0.0	0.2	0.1	0.1	-54.2
Rep.Dem.del Congo	1.2	1.3	1.2	0.3	0.3	0.3	1.6	1.6	1.5	-2.3

Nota: Los totales y las variaciones porcentuales se han calculado a partir de datos no redondeados.

<sup>1</sup> Los totales de cereales incluyen el trigo, los cereales secundarios y el arroz (cáscara).



### Se prevén cosechas satisfactorias en 2014 en la mayoría de los países, excepto la RCA

En la **RCA** se completó la recolección de las cosechas de cereales de la temporada principal de 2014, entre septiembre y octubre pasados. Según los resultados de una Misión conjunta FAO/PMA de evaluación de los cultivos y la seguridad alimentaria (MECSA) el pasado agosto-septiembre de 2014, la producción total de los cultivos alimentarios aumentó en un 11 por ciento respecto a la producción fuertemente reducida de 2013, pero se mantuvo aún un 58 por ciento por debajo del promedio de los cinco años anteriores a la crisis (2008-2012). La producción total del año pasado se debió principalmente a un aumento significativo en la producción de yuca (45 por ciento), mientras que la producción de cereales disminuyó en cerca del 54 por ciento respecto a 2013. La crisis sociopolítica en curso y la inseguridad generalizada perturbaron gravemente las actividades agrícolas y comerciales, y provocaron el agotamiento de los activos productivos de los hogares, ya de por sí insuficientes. Esto, sumado a las lluvias erráticas en las regiones occidentales, así como algunos ataques de plagas, llevó a una reducción del 23 por ciento de la superficie sembrada. La FAO y las ONG asociadas ayudaron a evitar una grave crisis alimentaria, proporcionando apoyo a la producción agrícola a un total de 111 750 familias vulnerables.

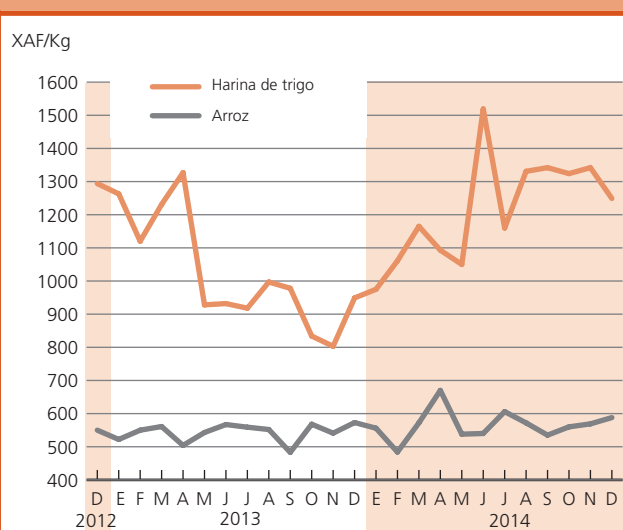
En **Camerún**, la cosecha de maíz tanto de la temporada principal como la secundaria en las zonas bimodales del Centro y del Sur, recolectadas respectivamente en octubre y enero, se vieron afectados negativamente por lluvias irregulares y por debajo de la media. Por el contrario, en las zonas unimodales del norte, donde sorgo y mijo son los cultivos predominantes, la recolección se completó en noviembre y los cultivos se beneficiaron de lluvias adecuadas. En la **RDC**, la recolección de los cultivos de maíz de la temporada principal de 2014 en las regiones centrales se completó en el norte en noviembre, mientras que en las áreas meridionales se ha concluido recientemente. Según el análisis de teledetección, se recibieron lluvias suficientes en la mayoría de las regiones del país, que se reflejan en condiciones de vegetación en general en la media durante la temporada agrícola principal que se inició en junio de 2014 en las provincias del norte. Como resultado, se espera una buena producción de cereales en 2014. En el **Congo** y **Gabón**, la recolección de la cosecha de maíz de la temporada principal suele comenzar en diciembre, pero pueden haber ocurrido algunos retrasos en ambos países debido a un inicio tardío de las lluvias estacionales que podrían haber afectado a las operaciones de siembra. A principios de año, la cosecha de maíz de la temporada secundaria, recolectada en junio-julio, se benefició de lluvias adecuadas durante todo el período de crecimiento. Sin embargo, en ambos países, el grueso de las necesidades nacionales de cereales se cubre a través de las importaciones.

La producción subregional de cereales en 2014, estimada en 4,8 millones de toneladas, se encuentra alrededor del 3 por ciento por debajo respecto al año anterior.

### Elevadas tasas de inflación

En la **RCA**, la tasa media de inflación, que subió desde un nivel bajo del 1,5 por ciento en 2013 al 9 por ciento en 2014, principalmente como resultado del aumento de la inflación alimentaria, se prevé tenga una ligera disminución al 7 por ciento en 2015, debido sobre todo a la caída de los precios del petróleo. Sin embargo, las limitaciones a la producción agrícola a causa de la inseguridad seguirán impulsando precios elevados de los alimentos y la inflación generalizada. En la **RDC**, las tasas de inflación, que aumentó desde un escaso 1 por ciento en 2013 al 2,4 por ciento en 2014, debido a una ligera relajación de la política monetaria, se prevé que seguirán aumentando, alcanzando un 4 por ciento en 2015, a causa de la presión de la demanda interna que refleja un crecimiento económico sostenido. En **Gabón**, la tasa media de inflación, a un nivel bajo del 0,5 por ciento en 2013, aumentó al 4,7 por ciento en 2014, lo que refleja principalmente el aumento de precios de los alimentos. Por ejemplo, los precios del trigo importado, el alimento básico más importante, aumentaron en la capital, Libreville, en un 32 por ciento entre enero y diciembre de 2014, principalmente por la eliminación de las medidas de control de precios. En 2015, se prevé que la tasa de inflación disminuya a un 2,5 por ciento por los precios más bajos del petróleo y una reducción en el gasto del gobierno. En **Camerún** y el **Congo** se pronostica que las tasas de inflación se mantengan en torno un mínimo del 2,3 por ciento en 2015.

Figura 4. Precios al menor en Libreville, Gabón



Fuente: Ministère de l'Economie et de la Prospective.

## Grave inseguridad alimentaria debido a los conflictos y el aumento del número de refugiados

La continuada inseguridad civil en la **RCA** y en el este de la **RDC** ha dado lugar a desplazamientos masivos de población y ha obstaculizado el acceso a los alimentos para la población afectada. Un gran número de refugiados de la RCA buscaron refugio en el vecino **Camerún** y la RDC, poniendo gran presión sobre los ya limitados recursos de las comunidades de acogida. Además, desde enero, las fuertes lluvias en el sur de la RDC causaron inundaciones que afectaron a miles de personas, agravando la ya precaria situación de seguridad alimentaria.

En la **RCA**, según la Clasificación integrada de la seguridad alimentaria y la fase humanitaria (CIF)<sup>2</sup>, desde octubre de 2014, alrededor de 1,5 millones de personas (de una población total de 4,6 millones), necesitan ayuda urgente. Las zonas más afectadas por la inseguridad alimentaria son las prefecturas de Ouham, Nana Grébizi y Kemo en el noroeste. Una evaluación conjunta llevada a cabo por la FAO, organismos gubernamentales y ONG entre el 18 de noviembre y el 2 de diciembre de 2014 en las zonas de pastoreo de las prefecturas de Ouham-Pende, Nana-Mambéré y Mambéré-Kadéi en el oeste, indica que la violencia persistente y generalizada ha dado como resultado elevados niveles de inseguridad alimentaria, la interrupción de la trashumancia del ganado, el robo de animales, la división de las familias y escasas ventas agrícolas. A nivel nacional, el porcentaje de hogares con un consumo inadecuado de alimentos aumentó del 15 al 26 por ciento, y el recurso a estrategias de supervivencia negativas, como la venta de activos domésticos y productivos, el abandono escolar y las actividades ilegales, se intensificó. A principios de febrero de 2015, el número de PDI, estimado en 440 000, era aproximadamente la mitad del número en el momento álgido de la crisis a principios de 2014, pero aumentó un 8 por ciento desde octubre debido a los recientes episodios de violencia.

En la **RDC**, de acuerdo con la CIF realizada en diciembre de 2014, el número de personas en situación de grave crisis de inseguridad alimentaria y de subsistencia (Fase 3 de la CIF: "crisis" y 4: "emergencia") se estimó en alrededor de 6,5 millones, un 3 por ciento menos de la cifra anterior estimada a principios de 2014. El número de personas afectadas por niveles de "emergencia" de inseguridad alimentaria es de aproximadamente 523 000. Las zonas más afectadas por estos niveles están ubicadas en las provincias de Katanga (Manono, Mitwaba y Pweto), Maniema (Punia), Kivu del Sur (Shabunda) y la provincia Oriental (Irumu), debido a los conflictos armados,

lo que resultó en el desplazamiento masivo de la población, perturbando sus medios de vida, y en Equateur (Boende) debido a la epidemia causada por la enfermedad del virus del Ébola.

En diciembre de 2014, el número de PDI se estimaba en más de 2,7 millones, un 4 por ciento por encima respecto a la estimación de junio de 2013, incluyendo más de 600 000 nuevos desplazados en 2014. Las PDI se encuentran principalmente en las provincias afectadas por el conflicto de Oriental, Maniema, Kivu Norte, Kivu Sur y Katanga. Además, en algunas zonas de la provincia de Katanga, las fuertes lluvias en enero causaron inundaciones y deslizamientos de tierra que provocaron graves daños a la infraestructura y los cultivos, y afectaron al menos a 30 000 personas, aumentando la gran inquietud por la seguridad alimentaria y la salud. Esto se suma a las 104 000 personas afectadas por las inundaciones entre abril y diciembre de 2014, que también dio lugar a la pérdida de 7 400 hectáreas de cultivos. A mediados de febrero, la **RDC** acogía a unos 68 000 refugiados de la **RCA**, que se encuentra principalmente en las provincias septentrionales de Equateur y Oriental.

En **Camerún**, cuatro regiones (Este, Norte, Adamaoua y Extremo Norte) se ven muy afectadas por la crisis en la vecina **Nigeria** y la **RCA**, albergando a más de 280 000 refugiados (241 000 de la CAR y 39 000 de Nigeria) a finales de enero de 2015. Además, la inseguridad en las fronteras con **Nigeria** ha provocado el desplazamiento interno de 40 000 cameruneses. La población de refugiados y PDI pone presión adicional sobre los escasos recursos y los servicios básicos inadecuados de las comunidades de acogida, agravando la vulnerabilidad existente. En enero de 2015, el número de personas en situación de inseguridad alimentaria se calculó en 1,08 millones de personas (de las cuales 244 000 con inseguridad alimentaria grave y 821 000 de nivel moderado), cifra tres veces mayor que dos años antes. Las dos regiones más afectadas son la Norte y Extremo Norte, donde la situación alimentaria ya era precaria debido a las crisis climáticas recurrentes que han agotado los activos productivos de los hogares y minado su capacidad de resiliencia. Estas regiones tienen actualmente el 75 por ciento de la inseguridad alimentaria total (más de 800 000 personas) y registran los mayores índices de inseguridad alimentaria grave (14 por ciento). Más de 30 000 niños refugiados sufren de malnutrición, y las tasas de malnutrición han aumentado considerablemente en el último año, con un aumento de más del 40 por ciento de los casos graves en comparación con 12 meses antes.

<sup>2</sup> La **Clasificación Integrada de la Seguridad Alimentaria en Fases (CIF)** es un conjunto estandarizado de herramientas destinado a establecer un "lenguaje común" para clasificar la gravedad y la magnitud de la inseguridad alimentaria. Para más información, visite: <http://www.ipcinfo.org/ipcinfo-home/es/>

## ÁFRICA ORIENTAL

### Producción cerealera reducida en Kenia, el norte de la República Unida de Tanzania y el sur de Somalia

La recolección de las cosechas de la temporada secundaria 2014/15 está casi terminada, salvo en **Etiopía**, donde la siembra de los cultivos de la temporada "belg" está a punto de comenzar. Se pronostica una producción de cereales por debajo de la media en varios países, debido a la aparición tardía y la distribución irregular de las "lluvias cortas" de octubre a diciembre, sobre todo en la parte oriental de la subregión.

En las zonas de precipitaciones bimodales de **Kenia**, se espera una cosecha de cereales de "lluvias cortas" muy por debajo de la media, con perspectivas particularmente negativas en las zonas agrícolas marginales del sureste y la costa, donde las lluvias tuvieron un inicio tardío, con precipitaciones inferiores a la media a lo largo de la temporada, y terminaron antes de lo habitual. En estas áreas, donde la cosecha de "lluvias cortas" representa alrededor del 70 por ciento del total de la producción agrícola anual, la producción actual de maíz se espera sea alrededor del 40 al 50 por ciento por debajo de la media. Del mismo modo, en las zonas de precipitaciones bimodales del noreste de la **República Unida de Tanzania**, se pronostica que la producción "vuli" de maíz sea de alrededor del 50 por ciento de la media, debido a las lluvias irregulares e insuficientes, así como a una reducción importante de la superficie plantada.

Igualmente en **Somalia**, las perspectivas de producción de cereales no son favorables en la mayoría de las zonas meridionales, donde las lluvias "deyr" fueron en general tardías y por debajo del promedio en las principales áreas agrícolas de Gedo, Juba Medio, Bajo Juba, Bajo Shabelle y Hiran. También se ha señalado una reducción sustancial en la siembra de cereales, ya que muchos agricultores optaron por plantar cultivos comerciales más rentables, como sésamo. Además, las fuertes lluvias en las tierras altas de **Etiopía** oriental a finales de octubre causaron graves inundaciones a lo largo de los ríos Juba y Shabelle, afectando a los cultivos en pie de maíz y sorgo en algunos distritos de Shabelle Medio, Juba Medio y regiones del Bajo Juba. Sin embargo, como

resultado de los cultivos de decrecida en estas áreas, se espera recolectar en marzo de 2015 una buena producción de cultivos de fuera de temporada, principalmente sésamo, maíz y caupí.

Por el contrario, en la mayoría de las áreas occidentales de la subregión, las lluvias estacionales fueron abundantes, con un comienzo temprano de la temporada de lluvias en agosto y precipitaciones abundantes y bien distribuidas en octubre y noviembre. Las lluvias cesaron por lo general a principios de diciembre, mejorando el secado de los cultivos y beneficiando las actividades de recolección. En consecuencia, la producción cerealera se estima en niveles medios a superiores a la media para las cosechas de la segunda temporada de 2014 en las zonas bimodales del centro-sur de **Uganda**, así como para las cosechas de la temporada 2015A en **Rwanda** y **Burundi**.

A pesar de las perspectivas desfavorables para la producción de la temporada secundaria en algunos países, la producción total de cereales de 2014 para la subregión se estima en una cifra récord de 45,5 millones de toneladas, cerca de un 9 por ciento más que el año anterior y más del 17 por ciento superior a la media de los cinco últimos años. A excepción de **Kenia**, todos los países de la subregión obtuvieron cosechas de cereales iguales o superiores a la media en 2014, con el mayor aumento registrado en el **Sudán**, donde la producción de cereales se estima en un nivel récord debido a las lluvias abundantes y bien distribuidas, así como a unas condiciones de seguridad relativamente mejores que permitieron realizar de forma adecuada las actividades de siembra y recolección.

### Preparando la tierra para los cultivos de la temporada principal de 2015

La temporada principal de lluvias de 2015 comienza normalmente desde finales de febrero a principios de marzo en gran parte de *África oriental*. En previsión, la preparación de la tierra para los cultivos de cereales de la temporada principal comenzó en las principales zonas productoras de las provincias Central, Valle del

**Cuadro 10. Producción de cereales en África oriental**  
(millones de toneladas)

	Trigo			Cereales secundarios			Total de cereales <sup>1</sup>			Variación: 2014/2013 (%)
	2012	2013	2014 estim.	2012	2013	2014 estim.	2012	2013	2014 estim.	
<b>África oriental</b>	<b>3.9</b>	<b>4.4</b>	<b>4.7</b>	<b>36.3</b>	<b>34.5</b>	<b>37.5</b>	<b>42.7</b>	<b>41.6</b>	<b>45.5</b>	<b>9.4</b>
Etiopía	2.9	3.4	3.5	15.8	16.1	16.3	18.8	19.7	20.0	1.4
Kenia	0.4	0.5	0.5	3.9	3.7	3.0	4.5	4.3	3.6	-16.3
Rep. Unida de Tanzania	0.1	0.1	0.1	6.2	6.5	6.2	8.1	8.7	8.9	2.6
Sudán	0.3	0.2	0.5	4.9	2.6	7.4	5.2	2.9	7.9	175.8
Uganda	0.0	0.0	0.0	3.3	3.3	3.3	3.5	3.5	3.5	0.6

Nota: Los totales y las variaciones porcentuales se han calculado a partir de datos no redondeados.

<sup>1</sup> Los totales de cereales incluyen el trigo, los cereales secundarios y el arroz (cáscara).

Rift y Occidental en la temporada (“lluvias largas”) de **Kenya**, en el sur y centro en la temporada (“gu”) de **Somalia** y en las zonas de precipitaciones bimodales de **Sudán del Sur** (Estado de Equatoria occidental) y el sur de **Uganda**.

En la **República Unida de Tanzania**, la siembra de los cultivos “msimu” de 2015 que se recolectarán en mayo/junio, se ha completado en enero en zonas de precipitaciones unimodales del centro y sur, a raíz del oportuno comienzo de la temporada de lluvias en noviembre. Las lluvias muy por encima de la media desde principios de 2015 han beneficiado el desarrollo de los cultivos, a pesar de un brote de orugas en los distritos centrales de Dodoma, Singida y Morogoro que necesita ser controlado rápidamente para evitar que se propague hacia el sur.

### Persisten las malas condiciones de los pastos en zonas de Kenya, Somalia y Etiopía

En la mayoría de las zonas de pastoreo, los pastos se han deteriorado estacionalmente desde diciembre, cuando finalizaron las lluvias. Se señala una situación especialmente alarmante en las zonas de pastoreo del noreste y centro de **Kenya**, así como en **Somalia** meridional y central, donde las “lluvias cortas” han llegado tarde y fueron extremadamente pobres en términos de cantidades y distribución de las precipitaciones. Como resultado, las distancias que es necesario recorrer han aumentado en general, las condiciones físicas del ganado varían desde aceptables a precarias y la producción de leche se encuentra generalmente por debajo de la media. En estas áreas, se espera que las condiciones de los pastizales y la disponibilidad de agua se deteriore aún más durante la actual estación seca, hasta el comienzo de las “lluvias largas” de 2015, que se espera en marzo. Condiciones de los pastos muy inferiores a la media se presentan zonas meridionales de las regiones de SNNPR, Oromía y Somali en **Etiopía**.

### Precios relativamente bajos de los cereales en la mayoría de los países de la subregión

A finales de 2014, los precios de los cereales bajaron en general al aumentar los suministros de las cosechas de la temporada principal. Con la excepción de la mayoría de los mercados en **Somalia** y a pesar de algunos aumentos en enero, los precios actuales están por lo general a niveles bajos, debido a los suministros internos suficientes y los flujos sostenidos del comercio regional desde zonas excedentarias a las deficitarias.

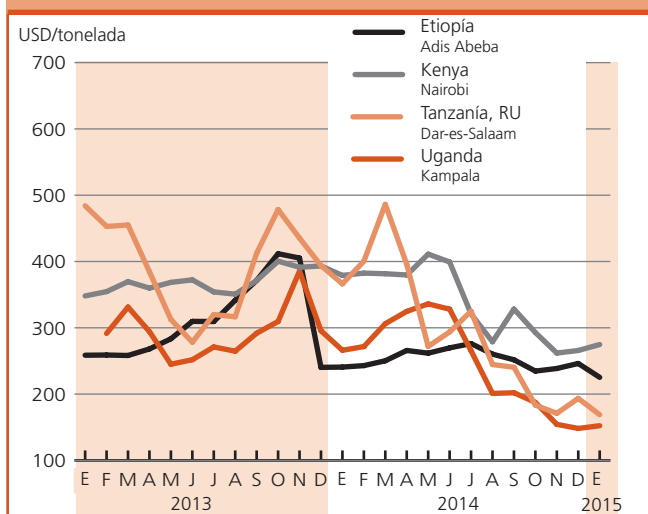
En **Kenya**, los precios del maíz al por mayor disminuyeron en un 25-40 por ciento durante los últimos seis meses de 2014 en la mayoría de los mercados. La disponibilidad adecuada de cultivos de la temporada de “lluvias largas” de 2015, junto con el importante nivel de importaciones de Uganda y la República Unida de Tanzania, han hecho aumentar los suministros, ejerciendo presión a la baja sobre los precios. Del mismo modo, en la **República Unida de Tanzania** y **Uganda**, los precios del

maíz disminuyeron en un 35-50 por ciento desde junio/julio de 2014, como resultado de las buenas cosechas recolectadas en 2014. En ambos países, a pesar del flujo sostenido de las exportaciones a los países vecinos, los precios del maíz en enero estaban un 35-50 por ciento por debajo del nivel de un año antes. En **Etiopía**, los precios de los cereales secundarios se redujeron significativamente durante los últimos seis meses, especialmente en los mercados ubicados en las principales zonas productoras, debido a la comercialización de las cosechas de la temporada “belg” y “meher”.

En **Somalia**, los precios del sorgo se redujeron en un 20 por ciento entre noviembre de 2014 y enero de 2015 en la mayoría de los mercados ubicados en las principales zonas productoras. Por el contrario, los precios del maíz se mantuvieron firmes en el Bajo Shabelle, debido al desempeño por debajo de la media de los cultivos. En general, los precios de los cereales secundarios en enero fueron hasta un 75 por ciento más elevados que doce meses antes, a causa de los efectos persistentes de temporadas consecutivas de producción por debajo de la media e interrupciones en el comercio por el conflicto civil. En el **Sudán**, los precios del sorgo y el mijo se redujeron en un 20-50 por ciento entre octubre de 2014 y enero 2015, a raíz de la producción récord obtenida a finales del año pasado. En Jartum, los precios del trigo importado se redujeron en un 13 por ciento entre septiembre de 2014 y enero de 2015, en parte debido al aumento de la disponibilidad de otros cereales.

En **Sudán del Sur**, los precios del sorgo se redujeron en diciembre de 2014 en cerca de un 10 por ciento en los mercados de Juba y Wau, ya que la cosecha de la temporada principal

Figura 5. Precios del maíz en determinados mercados de África oriental



Fuentes: Regional Agricultural Trade Intelligence Network; Ethiopian Grain Trade Enterprise.

incrementó los suministros y las principales rutas comerciales reabrieron con el comienzo de la estación seca. Los precios del sorgo se mantuvieron relativamente altos en la mayoría de los mercados en las zonas afectadas por el conflicto, a pesar de que se han registrado descensos importante (entre 20-40 por ciento) en Renk, Malakal y Rumbek debido a un mejor funcionamiento de los mercados locales, a raíz de la reducción de la incidencia de los combates y un mejor acceso por carretera.

### Mejora la seguridad alimentaria, pero un elevado número de personas depende todavía de la ayuda alimentaria

Las condiciones de seguridad alimentaria siguieron mejorando, ya que el grueso de los cultivos de la temporada principal y de la temporada secundaria de 2014 estuvieron disponibles para el consumo local. Sin embargo, las existencias de alimentos se están agotando rápidamente en áreas localizadas que recolectaron una producción inferior a la media a finales de 2014, como las regiones nororientales de Amhara y Tigray y las tierras bajas de la zona de Hararghe oriental en la región de Oromia en **Etiopía**, la región central del Valle del Rift de Dodoma y Singida en la **República Unida de Tanzania**, o los estados afectados por conflictos del Alto Nilo en **Sudán del Sur**, así como la mayoría de las zonas agropastorales de la región de Karamoja, en **Uganda**. Durante los próximos meses, se espera que las condiciones de seguridad alimentaria se deterioren en la mayoría de las áreas que están actualmente recolectando cosechas de la temporada secundaria por debajo de la media. Se señalan condiciones de elevada inseguridad alimentaria en varias zonas pastorales y agropastorales de la subregión, donde la temporada de carestía alcanza su punto álgido justo antes del esperado inicio de la temporada de "lluvias largas" en marzo/abril. La mayoría de los familias de pastores que sufren inseguridad alimentaria se concentran en los condados del noreste de Marsabit, Wajir, Garissa e Isiolo en **Kenya**, en las áreas del noreste de las regiones de Afar y Oromia meridional (zona de Borena) de **Etiopía** y en la región de Hiran en **Somalia**.

A pesar de la mejora generalizada de las condiciones de seguridad alimentaria en toda la subregión, la cifra total actual de personas que necesitan ayuda humanitaria sigue siendo elevada, con 11 millones (incluyendo 3,5 millones en el **Sudán**, 3,2 millones en **Etiopía**, 2,5 millones en **Sudán del Sur**, 1,5 millones en **Kenya**, 730 000 en **Somalia**, 180 000 en la región de Karamoja, en **Uganda** y 160 000 en **Djibouti**). La mayoría de los hogares que se enfrentan a condiciones de inseguridad alimentaria aguda se concentran en las zonas afectadas por conflictos de Darfur, Kordofán del Sur y Nilo Azul en el **Sudán**, en el Alto Nilo en **Sudán del Sur**, así como en zonas del sur de **Somalia**. En estas áreas, el número de desplazados internos se calcula actualmente en un nivel máximo de 4,8 millones de personas.

## ÁFRICA AUSTRAL

### Perspectivas desiguales de producción para 2015 debido a sequías e inundaciones

La recolección de las principales cosechas de cereales de 2015 comenzará en abril. A pesar de las perspectivas desiguales de producción a nivel nacional, para 2015 hay prevista una producción total de cereales superior a la media, pero inferior a la cosecha récord de 2014. Las lluvias estacionales tardías, y por tanto desiguales, en el último trimestre de 2014, retrasaron las plantaciones y obstaculizaron el desarrollo inicial de los cultivos. Si bien las lluvias mejoraron desde mediados de diciembre, las precipitaciones excesivas a mediados de enero y el paso del ciclón Chedza causaron inundaciones en algunas zonas de **Malawi**, **Mozambique** y **Madagascar**. Las previsiones para marzo y abril indican una probabilidad más alta de lo normal de lluvias superiores a la media, aunque por otro lado se espera aumente la probabilidad de lluvias inferiores al promedio en zonas surorientales, incluyendo algunas áreas de las grandes provincias productoras de **Sudáfrica**.

**Cuadro 11. Producción de cereales en África austral**

(millones de toneladas)

	Trigo			Cereales secundarios			Arroz (cáscara)			Total de cereales			
	2012	2013	2014 estim.	2012	2013	2014 estim.	2012	2013	2014 estim.	2012	2013	2014 estim.	Variación: 2014/2013 (%)
<b>África austral</b>	<b>2.2</b>	<b>2.2</b>	<b>2.1</b>	<b>24.1</b>	<b>23.8</b>	<b>29.4</b>	<b>5.1</b>	<b>4.2</b>	<b>4.5</b>	<b>31.4</b>	<b>30.3</b>	<b>36.0</b>	<b>19.0</b>
<b>- excl. el Sudáfrica</b>	<b>0.3</b>	<b>0.4</b>	<b>0.3</b>	<b>10.8</b>	<b>10.9</b>	<b>13.9</b>	<b>5.1</b>	<b>4.2</b>	<b>4.5</b>	<b>16.2</b>	<b>15.4</b>	<b>18.7</b>	<b>21.3</b>
Madagascar	0.0	0.0	0.0	0.4	0.4	0.4	4.6	3.6	4.0	5.0	4.0	4.3	8.8
Malawi	0.0	0.0	0.0	3.7	3.8	4.1	0.1	0.1	0.1	3.8	3.9	4.2	7.8
Mozambique	0.0	0.0	0.0	1.8	1.8	2.2	0.3	0.4	0.3	2.2	2.2	2.5	13.3
Sudáfrica	1.9	1.9	1.8	13.3	13.0	15.6	0.0	0.0	0.0	15.2	14.9	17.3	16.7
Zambia	0.3	0.3	0.2	2.9	2.6	3.4	0.0	0.0	0.0	3.2	2.9	3.6	24.5
Zimbabwe	0.0	0.0	0.0	1.1	1.0	1.7	0.0	0.0	0.0	1.2	1.0	1.8	77.4

Nota: Los totales y las variaciones porcentuales se han calculado a partir de datos no redondeados.



En **Sudáfrica**, el mayor productor de cereales de la subregión, la falta de humedad afectó a las condiciones de los cultivos en algunas zonas de las provincias del Estado Libre y Noroccidental, que contribuyen en casi dos tercios a la producción nacional. Las perspectivas son ahora malas, con pronósticos iniciales que apuntan a una disminución del 35 por ciento de los rendimientos del maíz blanco (sector comercial) en 2015 en comparación con la cosecha del año anterior superior a la media. Aunque la reanudación de las lluvias a finales de febrero ayudó de alguna manera a mejorar las condiciones, las previsiones preliminares (incluido el sector no comercial) apuntan a una cosecha total de maíz en 2015 de unos 10 millones de toneladas, muy por debajo de la excelente producción de 2013.

Las fuertes lluvias en enero provocaron inundaciones en varios países de la parte oriental de la subregión. Se estima que unas 87 000, 64 000 y 87 000 hectáreas de tierras de cultivo se inundaron respectivamente en las zonas centrales de **Mozambique**, partes del sur de **Malawi** y en varias regiones de la zona oriental y occidental de **Madagascar**. Hay evaluaciones aún en curso para determinar el alcance total de los daños y se está prestando ayuda, incluyendo el suministro de semillas para los cultivos de la temporada secundaria, que se recolectarán a partir de agosto. Con ello se espera mitigar en parte las pérdidas localizadas de cosechas si la temporada secundaria tiene un resultado satisfactorio. En otras áreas de la subregión, la mejoría de las lluvias a partir de diciembre ayudó a revertir un déficit temprano estacional de agua y las condiciones de los cultivos son en general favorables. Sin embargo, en el norte de **Namibia** y zonas del sur de **Angola** y **Madagascar**, la escasez de lluvias continuó en enero y febrero, resultando en un período seco prolongado que es probable origine pérdidas localizadas de cosechas y una menor producción de cereales.

### Menos importaciones previstas en 2014/15 gracias a los favorables suministros internos

Las importaciones totales de maíz para la campaña comercial 2014/15 (generalmente mayo/abril) se pronostican en 0,9 millones de toneladas (excluyendo Sudáfrica), muy por debajo de nivel de 1,4 millones de toneladas del año anterior, lo que es reflejo de cosechas de maíz internas mayores en 2014. En febrero de 2015, quedando dos meses de campaña comercial, estaban cubiertas aproximadamente dos tercios de las necesidades de importación. **Sudáfrica** ha cubierto el grueso de las necesidades de los países importadores, lo que representa casi el 90 por ciento del total de importaciones de maíz en la subregión. Al igual que el año pasado, se exportaron a Asia grandes volúmenes de maíz amarillo desde Sudáfrica, aproximadamente 1 millón de toneladas en 2014/15, a fecha de febrero.

Las importaciones de trigo, del que la subregión es un productor deficitario, se calcula permanecerán relativamente estables en 2014/15. Por otro lado, las importaciones de arroz se estiman en un nivel ligeramente inferior respecto al año anterior, reflejando las menores necesidades de **Madagascar** a causa de la recuperación parcial de la producción interna.

Para la próxima campaña comercial 2015/16 (mayo/abril), se prevé que las exportaciones disminuyan significativamente desde **Sudáfrica**, dadas las actuales previsiones de producción. La situación actual de los suministros puede cubrir algunas de las necesidades en la subregión, pero seguirán siendo necesarias fuentes alternativas de suministros de dentro y fuera de la misma. Las disponibilidades de suministros alternativos de exportación en *África austral* dependerán en gran medida del resultado en Zambia, que se ha convertido a gran distancia en un segundo exportador; las perspectivas para las cosechas actuales en **Zambia** son satisfactorias, mientras que el país también tiene cuantiosas existencias con importantes excedentes para la exportación. Es probable que Sudáfrica también importe maíz amarillo para estabilizar los suministros nacionales.

### Los precios del maíz permanecen por debajo de sus valores de los últimos tres años, pero se observan algunos aumentos bruscos en 2015

Los precios del maíz, uno de los principales alimentos básicos, se han mantenido en general por debajo de los niveles del año anterior, a causa de las condiciones de suministro mejoradas en 2014/15. Desde enero, los precios han aumentado generalmente de forma estacional, aunque los suministros más que adecuados de la subregión han moderado aumentos mensuales más pronunciados.

En **Sudáfrica**, a pesar de un pequeño descenso en enero, los precios continuaron su tendencia al alza que comenzó en octubre de 2014, aumentando rápidamente en febrero, ya que los mercados respondieron a las condiciones secas y a las peores perspectivas sobre las cosechas. Los precios en febrero de 2015, sin embargo, se mantuvieron todavía por debajo de los niveles del año anterior. En **Malawi** y **Mozambique**, los precios del maíz han sufrido en general un aumento estacional en los dos primeros meses de 2015, sin embargo, como reflejo del aumento de suministros en 2014/15, los precios están por debajo respecto al año anterior. La interrupción de los flujos comerciales en las zonas afectadas por las inundaciones, sobre todo en el sur de Malawi y las zonas centrales de Mozambique, se espera ejerza algo de presión alcista sobre los precios a corto plazo. Sin embargo, en Malawi se prevé que la apreciación de la moneda y una nueva reducción de los precios del combustible en 2015, ayuden a contener la presión inflacionaria. En **Zambia**, las ganancias estacionales de los precios pasaron desapercibidas,

ya que los suministros más que adecuados tras una cosecha récord en 2014, así como la revisión a la baja de los precios del combustible por el Gobierno a mediados de enero de 2015, contribuyeron a limitar mayores aumentos.

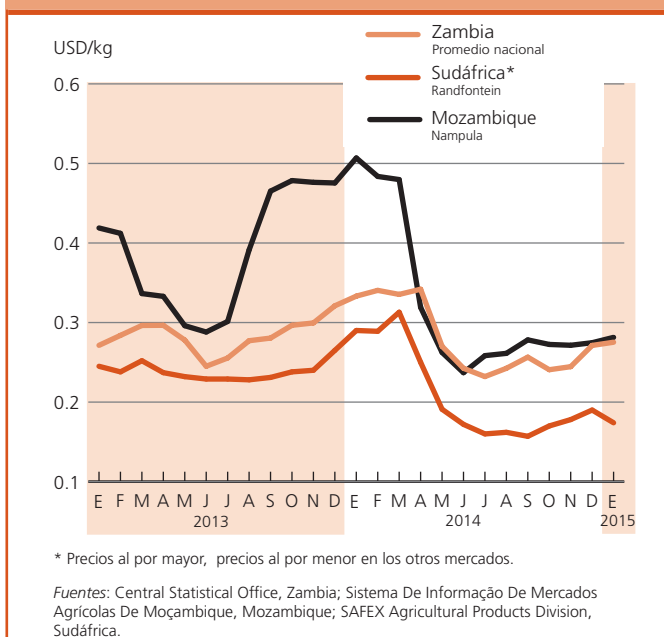
### Las inundaciones minan las condiciones de seguridad alimentaria

Las inundaciones de enero en **Malawi**, **Madagascar** y **Mozambique** resultaron en un gran número de personas desplazadas, así como en pérdidas de cultivos y ganado, impactando negativamente en la seguridad alimentaria y elevando el número de personas necesitadas de ayuda. En total, se estima que resultaron desplazadas 234 000 personas, en su mayoría ubicados en la provincia de Zambezia en Mozambique, y en la región meridional de Malawi. Aunque las áreas agrícolas afectadas por las inundaciones no suponen un porcentaje elevado a nivel nacional, se espera que las pérdidas localizadas, especialmente en zonas donde no son factibles cultivos de la temporada secundaria, causen una fuerte reducción en los suministros de cereales, impactando negativamente en la disponibilidad de alimentos en 2015/16. Los gobiernos y los organismos de la ONU han respondido a las inundaciones, aportando de forma directa ayuda alimentaria y agrícola. Sin embargo, la financiación de los programas de respuesta todavía no se ha cubierto en su totalidad, y esto puede afectar a algunas operaciones.

En las otras áreas de la subregión, las condiciones de seguridad alimentaria son en general estables, a causa de los suministros adecuados de maíz y los precios interanuales más bajos. Sin embargo, en el sur de **Madagascar** se registró una elevada

prevalencia de inseguridad alimentaria tras temporadas sucesivas de cosechas de cereales reducidas. Según las evaluaciones nacionales de vulnerabilidad, realizadas en junio-julio de 2014, hubo una disminución del 56 por ciento en el número de personas que necesitan asistencia alimentaria en 2014/15, en comparación con el alto nivel del año anterior (excluyendo **Angola**, **Madagascar** y **Sudáfrica**).

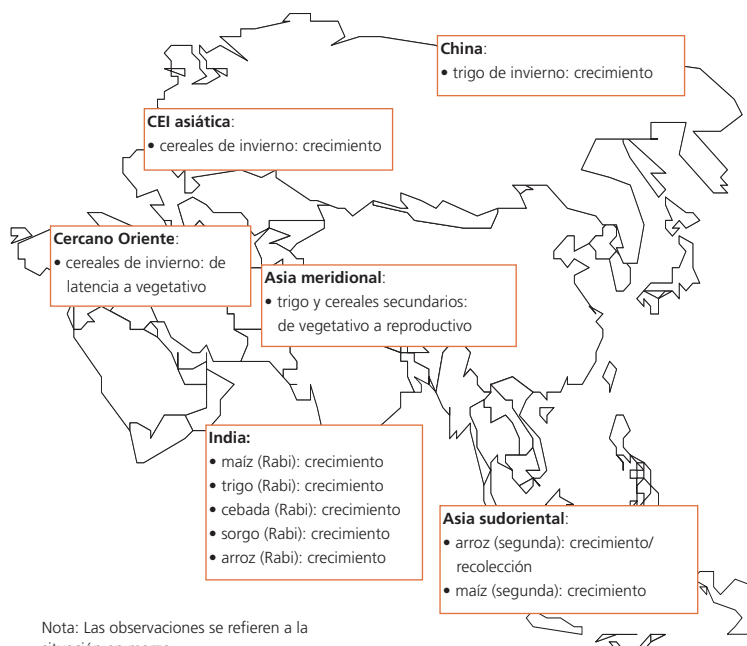
Figura 6. Precios del maíz blanco en determinados mercados de África austral



## LEJANO ORIENTE

### Buenas perspectivas para la cosecha principal de trigo y la secundaria de arroz de 2015

Las cosechas de invierno de 2014/15 (incluyendo el trigo de invierno, principalmente de regadío, y las cosechas secundarias de arroz), que se recolectarán a partir de abril, están en fase de crecimiento en la mayoría de los países. Aunque el inicio de la temporada se caracterizó por un nivel general de precipitaciones por debajo de la media, que retrasó ligeramente la siembra del trigo de invierno, de los cultivos secundarios de arroz y de otros cultivos, las precipitaciones se normalizaron en diciembre, mejorando las condiciones de humedad y beneficiando el desarrollo inicial de los cultivos. En **China**, la FAO prevé que la producción total de trigo de 2015 (incluyendo la actual temporada de invierno y las próximas de primavera) ascienda a 126 millones de toneladas, alcanzando una cifra similar a la producción récord del año pasado. En la **India**, las precipitaciones favorables desde diciembre, tras unos niveles por debajo de la media durante los meses de octubre y noviembre, mejoraron las perspectivas para la cosecha de trigo de 2015. Se espera que el suministro adecuado de agua para riego, la disponibilidad de fertilizantes y otros insumos, ayuden a mejorar los rendimientos de esta temporada, que se prevé aumenten y compensen la reducción estimada de la superficie sembrada, cifrada en un 3 por ciento. Como consecuencia, la "Segunda estimación anticipada" del Ministerio de Agricultura apunta a una cosecha de trigo de



invierno "rabi" en 2015 de 95,8 millones de toneladas, similar a la producción récord del año pasado. En **Pakistán**, la previsión para la producción de trigo de 2015 asciende a unos 26 millones de toneladas, un nivel récord, que refleja la mejora prevista en los rendimientos debido a las condiciones meteorológicas favorables y al adecuado suministro de agua de riego y fertilizantes.

La recolección de la cosecha de arroz de 2014/15 comenzó en diciembre, cosechándose la mayor parte de marzo en adelante. Las perspectivas son buenas en **Bangladesh, China, Filipinas y Viet Nam**. En **Sri Lanka**, se espera que la producción arrocerera de la temporada "maha" de 2015 se recupere tras el descenso

**Cuadro 12. Producción de cereales en el Lejano Oriente**  
(millones de toneladas)

	Trigo			Cereales secundarios			Arroz (cáscara)			Total de cereales			
	2012	2013	2014 estim.	2012	2013	2014 estim.	2012	2013	2014 estim.	2012	2013	2014 estim.	Variación: 2014/2013 (%)
<b>Lejano Oriente</b>	<b>243.9</b>	<b>244.3</b>	<b>252.1</b>	<b>307.7</b>	<b>324.5</b>	<b>317.9</b>	<b>662.2</b>	<b>670.8</b>	<b>667.3</b>	<b>1 213.8</b>	<b>1 239.5</b>	<b>1 237.3</b>	<b>-0.2</b>
Bangladesh	1.3	1.3	1.3	2.3	2.3	2.4	50.8	51.5	52.4	54.3	55.1	56.1	1.7
Camboya	0.0	0.0	0.0	1.0	0.9	0.8	9.3	9.4	9.2	10.2	10.3	10.0	-2.7
China	120.8	121.9	126.2	214.7	228.0	224.8	205.9	205.2	208.1	541.5	555.1	559.1	0.7
Filipinas	0.0	0.0	0.0	7.4	7.3	7.8	18.1	18.8	19.1	25.5	26.2	26.9	2.9
India	94.9	93.5	95.9	39.9	43.2	38.2	157.9	160.0	154.6	292.6	296.6	288.6	-2.7
Indonesia	0.0	0.0	0.0	19.4	18.5	19.1	69.1	71.3	70.6	88.4	89.8	89.7	-0.1
Japón	0.9	0.8	0.8	0.2	0.2	0.2	10.7	10.8	10.5	11.7	11.8	11.6	-1.6
Myanmar	0.2	0.2	0.2	1.7	1.9	1.9	27.7	28.3	28.9	29.6	30.4	31.0	2.1
Nepal	1.8	1.9	1.9	2.3	2.6	2.8	4.5	5.0	4.8	8.7	9.6	9.5	-0.8
Pakistán	23.5	24.2	25.3	4.8	5.1	5.1	8.3	10.2	10.1	36.6	39.5	40.5	2.4
Rep. de Corea	0.0	0.0	0.0	0.2	0.2	0.2	5.4	5.6	5.6	5.6	5.8	5.9	1.0
Tailandia	0.0	0.0	0.0	5.1	5.0	5.0	38.0	36.8	36.1	43.1	41.9	41.1	-1.9
Viet Nam	0.0	0.0	0.0	4.8	5.2	5.2	43.7	44.0	45.0	48.5	49.2	50.2	1.9

Nota: Los totales y las variaciones porcentuales se han calculado a partir de datos no redondeados.

**Cuadro 13. Lejano Oriente - Producción y comercio indicativo de los cereales previsto en 2014/15<sup>1</sup> (miles de toneladas)**

	Promedio 5 años (2009/10- 2013/14)	2013/14	2014/15	Variación de	
				Variación de 2014/15 respecto de 2013/14 (%)	2014/15 respecto de la media 5 años (%)
Total de cereales - Exportaciones	39 623	49 322	44 409	-10.0	12.1
Total de cereales - Importaciones	90 912	104 479	106 357	1.8	17.0
Total de cereales - Producción	956 689	1 016 297	1 015 300	-0.1	6.1
Arroz-elaborado - Exportaciones	29 203	34 348	33 213	-3.3	13.7
Arroz-elaborado - Importaciones	10 348	12 347	11 107	-10.0	7.3
Arroz-elaborado - Producción	431 514	447 548	445 282	-0.5	3.2
Trigo - Exportaciones	4 630	7 766	6 060	-22.0	30.9
Trigo - Importaciones	34 854	38 619	36 664	-5.1	5.2
Trigo - Producción	233 672	244 261	252 137	3.2	7.9

<sup>1</sup> Para la mayoría de los países las cifras corresponden a la campaña comercial julio/junio; las cifras del arroz comercializado corresponden al segundo año indicado.

experimentado el año pasado con motivo de la sequía, alcanzando los 2,7 millones de toneladas. Esto se debe principalmente a las precipitaciones favorables de octubre a enero en las principales zonas arroceras en el este, centro y noreste del país. En cambio, en **Tailandia**, las precipitaciones por debajo de la media entre noviembre y mediados de febrero, la disponibilidad limitada de agua para el riego, junto con los precios generalmente bajos en la época de siembra, redujeron las plantaciones. A la espera de una evaluación más detallada de los daños debidos al clima seco, la FAO prevé que la producción de arroz de la temporada secundaria de 2014/15 en Tailandia ascienda a 9 millones de toneladas, un 8 por ciento por debajo del buen nivel registrado en 2014. En la **India**, la combinación de precipitaciones inferiores a la media al inicio de la temporada y la reducción de las plantaciones, se tradujo en una producción de la temporada secundaria de 20,2 millones de toneladas, un 11 por ciento por debajo de la temporada correspondiente de 2013.

### La producción total de cereales de 2014 se acercará al récord del año pasado, con una mayor cosecha de trigo que casi compensa el descenso de la producción de arroz y maíz

La recolección de la cosecha principal de arroz y cereales secundarios de 2014 ha concluido. La última previsión de la FAO para la producción total de cereales de 2014 en la subregión se ha revisado al alza en 1,7 millones de toneladas desde diciembre, ascendiendo ahora a 1 237 millones de toneladas (arroz cáscara), cifras similares al récord del año pasado. Se prevé una mayor cosecha de trigo en 2014, y es muy probable que prácticamente compense el descenso previsto de la producción de arroz y maíz. La disminución de la superficie y los rendimientos, a raíz de las lluvias monzónicas irregulares y las condiciones meteorológicas desfavorables durante la temporada principal, redujeron las

cosechas de cereales en **Camboya, India, Laos, Tailandia y Sri Lanka**. Por el contrario, se registró un aumento en la producción nacional total de cereales en **Bangladesh, Bután, Myanmar, Pakistán y Timor-Leste**, como consecuencia de una ampliación de la superficie total, y en **Filipinas y Viet Nam** como consecuencia del incremento de los rendimientos, tras las condiciones meteorológicas generalmente favorables. En otros países de la subregión, a saber, la **República de Corea, República Popular Democrática de Corea (RPDC), China, Malasia, Indonesia y Nepal**, se estima que las producciones totales de cereales de 2014 se situarán

en niveles próximos a los de 2013. A nivel subregional, se prevé que la producción de arroz, que representa alrededor del 55 por ciento de la producción total de cereales, ascienda a 667,3 millones de toneladas, ligeramente por debajo del récord del año pasado. La mayor parte de esta reducción se espera corresponda a la **India**, el segundo mayor productor de arroz del mundo, donde las lluvias monzónicas irregulares, unidas a las inundaciones localizadas en julio y septiembre, redujeron los rendimientos de la cosecha de arroz de la temporada principal "kharif". Incluyendo la cosecha secundaria "rabi" de 2014/15 actualmente en curso, las previsiones oficiales cifran la producción total de arroz de la India en 154,6 millones de toneladas, un 3 por ciento por debajo de la producción récord de 2013. En la **RPDC y Sri Lanka**, el clima seco y la reducción de los suministros de agua de riego provocaron importantes descensos en la producción de arroz, oficialmente estimada en 2,6 y 3,5 millones de toneladas, un 9 y un 25 por ciento inferiores respectivamente a las buenas cosechas de 2013.

Se estima que la producción total de maíz de 2014 en la subregión ha disminuido ligeramente hasta los 290,6 millones de toneladas, reflejando el descenso de la producción en la **India y China**. Por el contrario, la cosecha de trigo de 2014 en la subregión se ha revisado al alza ligeramente desde diciembre, hasta cifrarla en un nivel récord de 252,1 millones de toneladas.

### Las exportaciones de cereales se espera disminuyan considerablemente, pero se mantienen muy por encima de la media, mientras se prevé que las importaciones alcancen niveles récord

En general, la subregión del *Lejano Oriente* es una exportadora neta de arroz y una importadora neta de trigo. Principalmente debido al incremento previsto en las importaciones de cereales

secundarios en **China**, se espera que las importaciones totales de cereales en la campaña comercial 2014/15 aumenten ligeramente con respecto a 2013/14 y alcancen un nivel récord de 106,4 millones de toneladas. Se estima que las importaciones totales de cereales secundarios, la mayor partida, asciendan a 58 millones de toneladas, un aumento de 3,2 millones de toneladas con respecto al récord del año pasado. Esto se atribuye al significativo incremento de las importaciones de cebada y sorgo procedentes de China, que se prevé alcancen un máximo histórico de 5,6 y 6,4 millones de toneladas en 2014/15 (octubre/septiembre), un 50 y un 54 por ciento respectivamente por encima de los niveles del año anterior. Con una mayor demanda de las industrias de piensos, los compradores privados están importando cada vez más sorgo y cebada como sustitutos del maíz. A diferencia del maíz, el sorgo y la cebada no están sujetos a las restricciones del contingente anual arancelario (TRQ, por sus siglas en inglés) y los precios de importación de estos cultivos son significativamente más baratos que los del maíz producido localmente. En cambio, se prevé que las importaciones totales de trigo disminuyan en 2 millones de toneladas durante la campaña comercial 2014/15 (julio/junio), como consecuencia del descenso de las importaciones de trigo procedentes de China, la cosecha récord de 2014 y las abundantes existencias remanentes. Asimismo, las importaciones totales de arroz se han fijado en 11,1 millones de toneladas, un 10 por ciento por debajo del nivel del año pasado, pero todavía un 7 por ciento por encima de la media de los últimos cinco años.

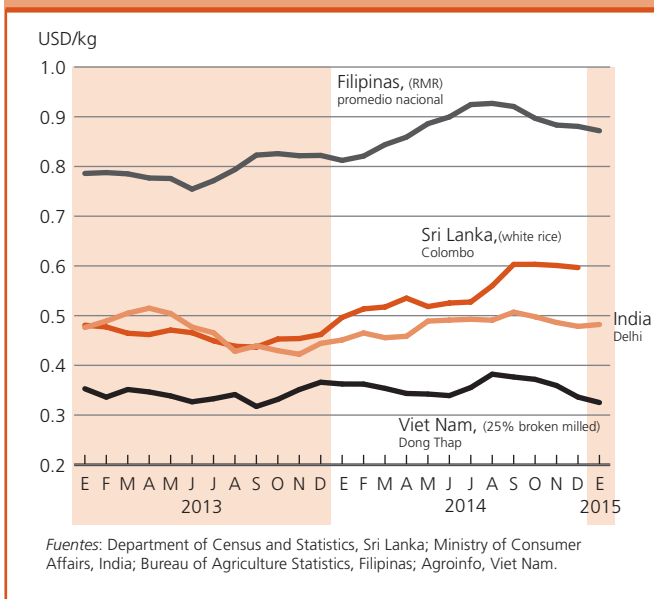
Se prevé que las exportaciones totales de cereales en 2014/15 disminuyan un 10 por ciento con respecto al nivel récord del

año anterior, principalmente debido a una contracción prevista de 5,6 millones de toneladas en los excedentes exportables de la **India**. Se espera que las exportaciones de arroz (elaborado) en 2015 disminuyan ligeramente en comparación con el año pasado, pero manteniéndose muy por encima del promedio de los últimos cinco años. Las previsiones significativamente más bajas para las exportaciones de arroz de la India, se calcula se vean parcialmente compensadas con un incremento en las exportaciones de **Tailandia** y **Viet Nam**.

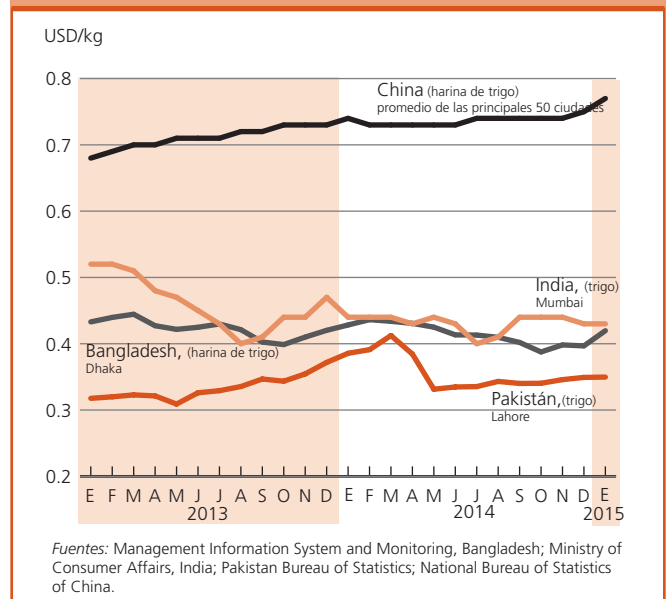
**Los precios del arroz se mantuvieron en general sin cambios, mientras que la harina de trigo mostró tendencias desiguales**

Los precios internos del arroz, en las respectivas monedas locales, se mantuvieron estables en enero y fueron en general más bajos que los del año anterior en la mayoría de los países. Esto refleja una escasa actividad comercial que, unida a los actuales programas gubernamentales de compras, compensan la presión a la baja sobre los precios debido a las buenas cosechas principales de 2014. En **Viet Nam**, los precios han disminuido desde octubre, principalmente debido a los buenos suministros de la cosecha del décimo mes, finalizada en diciembre, así como el inicio de la cosecha de la temporada principal invierno/primavera de 2014/15. Por el contrario, los precios del arroz se fortalecieron en los últimos meses y se situaron por encima de sus valores del año anterior en **Myanmar**, como consecuencia del intenso comercio fronterizo con **China**, y en **Indonesia**, donde continuaron aumentando hasta niveles récord, apoyados por una caída de la producción de 2014 y un precio de compra más alto. En **Sri Lanka**, los precios del arroz

**Figura 7. Precios del arroz al por menor en determinados países asiáticos**



**Figura 8. Precios del trigo y del harina de trigo al por menor en determinados países asiáticos**





disminuyeron ligeramente en enero, estimándose que la cosecha de la temporada principal "maha", recientemente iniciada, alcanzará un buen nivel. Sin embargo, los precios se mantuvieron en niveles casi récord tras los continuos aumentos de los meses anteriores debido a la drástica caída de la producción el año pasado.

Los precios de la harina de trigo, expresados en las respectivas monedas locales, mostraron tendencias en general diversas en enero. Aumentaron en **China**, donde el precio medio nacional alcanzó un nivel récord en enero, con una media de CNY 4,76 (alrededor de USD 0,76) por kg, aproximadamente un 6 por ciento más que el año anterior, debido a la reducida disponibilidad de trigo de alta calidad. Para limitar la subida de los precios, el Gobierno puso existencias en circulación a finales de enero. En **Bangladesh**, los precios del trigo aumentaron notablemente, principalmente como resultado de una reducción de las cantidades distribuidas por el Gobierno a través de las ventas en el mercado libre (OMS), tras el descenso de las importaciones públicas en los meses anteriores. Por el contrario, las cotizaciones del trigo y la harina de trigo disminuyeron en los últimos meses en **Pakistán** y, por lo general, se situaron por debajo de sus valores de enero del año pasado, como consecuencia de los buenos suministros tras la producción récord de 2014. En la **India**, los precios del trigo se mantuvieron sin cambios en enero, debido a unos suministros adecuados tras la cosecha récord del año pasado.

las previsiones preliminares para la producción de trigo en la República Islámica del Irán y Turquía se sitúan en niveles superiores a la media en 13,5 y 21 millones de toneladas, respectivamente. Si bien las condiciones meteorológicas en **Iraq** y la **República Árabe Siria** fueron igualmente favorables, el conflicto en curso y la falta de insumos están dificultando gravemente las actividades agrícolas. En **Yemen**, la preparación de la tierra para la siembra de las cosechas principales de sorgo y mijo que se recolectarán a finales de año, está a punto de comenzar.

Por otra parte, en **Afganistán**, las perspectivas actuales para los cultivos de invierno son inciertas debido a que las precipitaciones acumuladas hasta mediados de febrero han sido inferiores a la media y la nieve caída en las zonas del norte y el este del país ha sido menos copiosa de lo habitual. Se estima que la nieve derretida de las montañas proporcionará más del 80 por ciento del agua de riego. A mediados de febrero, el este y el sureste del país continuaban bien abastecidos con humedad. Las zonas productoras de trigo de secano en el norte y el sur también han registrado precipitaciones inferiores a la media, aunque las precipitaciones que se pueden registrar más adelante todavía pueden invertir la tendencia y aumentar la producción.

### Cosecha de 2014 ligeramente superior a la media, necesidades de importación aún por encima del promedio

Se prevé que la producción total de cereales en 2014 ascienda a 69,1 millones de toneladas, alrededor de un 9 por ciento menos que la cosecha récord del año pasado, y un 4 por ciento por debajo del promedio anterior de los últimos cinco años. La disminución se atribuye a las condiciones de sequía que afectan a los principales productores de la región (**Turquía**), junto a la escalada del conflicto en algunas zonas (**República Árabe Siria** e **Iraq**).

Las necesidades totales de importación de cereales de la subregión durante la campaña comercial 2014/15 (julio/junio) se cifran en aproximadamente 66 millones de toneladas, un 8 por

## CERCANO ORIENTE

### Perspectivas desiguales para las cosechas de invierno de 2015

Las cosechas de trigo y cebada, que se recolectarán a partir de junio, se encuentran en su mayoría en las fases finales de latencia en toda la región. Las condiciones meteorológicas en la **República Islámica del Irán** y **Turquía** han sido buenas hasta la fecha, con abundante humedad. Suponiendo que estas condiciones continúen siendo normales durante el resto de la temporada,

**Cuadro 14. Producción de cereales en el Cercano Oriente**  
(millones de toneladas)

	Trigo			Cereales secundarios			Arroz (cáscara)			Total de cereales			
	2012	2013	2014 estim.	2012	2013	2014 estim.	2012	2013	2014 estim.	2012	2013	2014 estim.	Variación: 2014/2013 (%)
<b>Cercano Oriente</b>	<b>45.6</b>	<b>48.0</b>	<b>43.0</b>	<b>20.8</b>	<b>23.1</b>	<b>21.2</b>	<b>4.7</b>	<b>4.9</b>	<b>4.9</b>	<b>71.1</b>	<b>76.1</b>	<b>69.1</b>	<b>-9.2</b>
Afganistán	5.1	5.2	5.1	0.8	0.7	0.7	0.7	0.8	0.8	6.6	6.7	6.6	-0.5
Irán (Rep. Islámica del)	13.8	14.0	13.0	4.7	4.5	4.5	2.8	2.9	3.0	21.3	21.4	20.4	-4.4
Iraq	2.4	3.3	3.0	0.8	1.2	1.2	0.4	0.4	0.4	3.5	4.9	4.5	-7.1
Rep. Árabe Siria	2.8	2.4	1.9	1.0	1.1	0.8	0.0	0.0	0.0	3.8	3.5	2.6	-24.6
Turquía	20.1	22.1	19.0	12.4	14.5	13.0	0.9	0.9	0.8	33.4	37.5	32.8	-12.4

Nota: Los totales y las variaciones porcentuales se han calculado a partir de datos no redondeados.

ciento más que el año anterior. El trigo supone casi la mitad de estas importaciones con aproximadamente 30 millones de toneladas, representando un aumento de un 10 por ciento con respecto al año anterior y un 25 por ciento en comparación con el promedio de los últimos cinco años. Los cereales secundarios, principalmente cebada y maíz, se importan principalmente para piensos.

### Tendencias divergentes en la inflación alimentaria

La inflación de los precios de los alimentos siguió una tendencia descendente en muchos países, impulsada por la caída de los precios internacionales; aunque en algunos países los precios se mantuvieron altos. Se registraron descensos en **Jordania**, **Iraq** (las gobernaciones analizadas) y **Turquía**. En **Jordania**, la tasa de inflación interanual alcanzó el 1,14 por ciento en diciembre de 2014 frente a la media del 5,6 por ciento de 2013, tras la eliminación gradual de las subvenciones a los combustibles que ejercen una presión al alza sobre los precios. En **Iraq**, debido a las difíciles condiciones de seguridad, las gobernaciones de Anbar, Nínive, Kirkuk y Salah Al-Din fueron excluidas del cálculo de los índices de precios en diciembre de 2014. En el resto del país, la tasa de inflación de los precios de los alimentos se redujo en un 0,8 por ciento anual. En **Turquía**, las cifras de enero de 2015 apuntan a una tasa de inflación anual alimentaria de un 10,9 por ciento en comparación con el máximo del 14,7 por ciento en mayo de 2014.

Por otra parte, la inflación de los precios de los alimentos aumentó en Afganistán, la República Islámica del Irán y Yemen. En **Afganistán**, el componente alimentario del Índice de Precios al Consumidor (IPC) aumentó en un 3,5 por ciento, mientras que el componente no alimentario disminuyó un 4 por ciento. En comparación con el año pasado, el pan y los cereales registraron un incremento del 3,5 por ciento, mientras que el mayor aumento se registró en las frutas frescas y secas (más del 13 por ciento). En la **República Islámica del Irán**, la información oficial más reciente cifra el índice de inflación de los precios de alimentos y bebidas en un 13,8 por ciento anual para el mes de Azar (22 de noviembre-21 de diciembre de 2014) en comparación con el 4,2 por ciento en el mes de Khordad (22 de mayo-21 de junio de 2014). En **Yemen**, la información más reciente disponible (octubre de 2014) sitúa la inflación de los precios de los alimentos en un 3,5 por ciento, frente al 2,2 por ciento en septiembre de 2014.

En la subregión prevalecieron los precios estables para los productos alimentarios subvencionados, como el pan y los cereales en **Iraq**, **Jordania**, **Arabia Saudita** y el **Líbano** (solamente pan ácimo local). La inflación de los precios de los alimentos la originan los precios de los productos de temporada, como hortalizas, que son fijados libremente.

### Las condiciones de seguridad alimentaria se agravan, principalmente debido a los conflictos civiles

Los disturbios y los conflictos civiles en algunas zonas de la subregión han interrumpido la producción agrícola, el comercio y la distribución de ayuda humanitaria, afectando negativamente a la situación de la seguridad alimentaria de un gran número de personas, especialmente de los más vulnerables.

En la **República Árabe Siria**, a mediados de febrero de 2015, hay más de 3,8 millones de refugiados en la región que abarca Egipto, Iraq, Jordania, Líbano y Turquía. La ayuda alimentaria de emergencia del PMA a las personas afectadas por el conflicto en el país se ha ampliado hasta alcanzar los 4,5 millones de beneficiarios en diciembre de 2015, en comparación con los 4,25 millones en 2014. La asistencia del PMA en los países vecinos llegará a más de 2,1 millones de beneficiarios en diciembre de 2015, frente a los 2,68 millones en 2014, centrándose en los grupos más vulnerables. Aunque el PMA continúa facilitando ayuda alimentaria a las poblaciones sirias vulnerables de la región, los recursos en las comunidades de acogida continúan bajo presión.

En **Iraq**, se estima que hay 3 millones de desplazados internos, casi 2 millones de los cuales lo son desde enero de 2014. Muchas de estas personas han sido desplazadas en varias ocasiones, especialmente en las provincias de Anbar, Nínive, Salahedin y Diyala. Actualmente se señala que ha empeorado el acceso al agua potable, así como a los alimentos básicos y otros artículos de primera necesidad no alimentarios. La operación de emergencia del PMA (EMOP) para las poblaciones afectadas por la crisis de Iraq ayuda a 1,8 millones de personas necesitadas de alimentos.

En **Yemen**, el conflicto persistente sigue desplazando a familias en las zonas centrales del país. Los resultados preliminares de la tercera Encuesta exhaustiva de Seguridad Alimentaria (CFSS 2014) en Yemen indican que 10,6 millones de personas, más del 41 por ciento de la población total, no pueden actualmente satisfacer sus necesidades alimentarias básicas. De ellas, 5,6 millones están moderadamente expuestas a la inseguridad alimentaria mientras que 5 millones están gravemente expuestas a la inseguridad alimentaria, padeciendo niveles de hambre que generalmente requieren de ayuda alimentaria externa. La mayoría (84 por ciento) de las personas expuestas a la inseguridad alimentaria vive en zonas rurales, y también hay cerca de 2,5 millones de productores de alimentos (por ej. agricultores, pastores, pescadores y jornaleros agrícolas) que están expuestos a la inseguridad alimentaria. El PMA sustituyó su operación de emergencia por un programa de recuperación y resiliencia para promover la seguridad alimentaria y la nutrición.

En **Afganistán**, la situación general de seguridad alimentaria ha permanecido en general estable debido a las cosechas superiores a la media en los últimos tres años (2012-2014). Las temperaturas por encima de la media y las escasas precipitaciones, que afectan negativamente a las perspectivas de producción agrícola, han facilitado el acceso a los mercados más allá del comienzo del período de carestía, comprendido normalmente entre enero y abril. A medida que la temporada de carestía avanza, la provincia de Banghis en el noreste del país podría pasar del de la Fase 2 de la CIF: "estrés" a la Fase 3: "crisis". La ayuda alimentaria de emergencia del PMA, que alcanzó a más de 900 000 beneficiarios en 2013, fue reemplazada por una Operación prolongada de socorro y recuperación (OPSR) del 1 de enero de 2014 al 31 de diciembre de 2016. Se espera que la operación llegue a 3,7 millones de beneficiarios.

### CEI EN ASIA<sup>3</sup>

#### Perspectivas en general favorables para las cosechas de trigo y cebada de invierno de 2015

Los cereales del invierno de 2015, principalmente trigo y cebada, están en la fase latente en la mayoría de los países. En general, los datos obtenidos por teledetección indican precipitaciones cerca del promedio (nieve y lluvia) entre octubre y mediados de febrero, lo que mantiene las condiciones de humedad del suelo favorables para que los cultivos de invierno finalicen la latencia en primavera. La superficie total sembrada con trigo de invierno se estima cercana a los niveles del año anterior en la mayoría de los países. Por el contrario, en **Kirguistán** y en **Azerbaiyán**, se calcula que ha disminuido la superficie total sembrada con trigo de invierno en 2015. En **Kazajstán**, que asume más de la mitad de la producción total de cereales de la subregión, la mayor parte de los cultivos de trigo y cebada se sembrarán entre mayo y junio. De acuerdo con las proyecciones oficiales iniciales, se espera que la superficie sembrada con trigo en 2015 disminuya en un 2 por ciento, a 12,2 millones de hectáreas, lo que refleja planes para dedicar tierras a cultivos de semillas oleaginosas y forrajeros más rentables.

#### Se estima que la producción de cereales de 2014 ha disminuido

La producción total de cereales de 2014 se calcula en 31,4 millones de toneladas, un 6 por ciento menos que la abundante cosecha de 2013. La producción de trigo, que representa casi el 80 por ciento de la producción total de cereales de la subregión, se redujo en 1,6 millones de toneladas, es decir un 6 por ciento, respecto a 2013. La mayor parte de la disminución se explica por una caída del 10 por ciento en **Kazajstán** a 12,5 millones de toneladas, después de un tiempo anormalmente frío y fuertes nevadas en octubre de 2014, que retrasó la recolección del trigo de primavera en partes del norte del país y afectó negativamente tanto a la producción como a la calidad de la cosecha del trigo. Del mismo modo, las condiciones meteorológicas adversas durante la campaña agrícola, junto con la escasez de agua de riego, dieron lugar a producciones bajas de trigo en **Azerbaiyán**, **Georgia**, **Kirguistán** y **Turkmenistán**. Por el contrario, la producción de trigo en 2014 aumentó a un nivel récord de 7,2 millones de toneladas en **Uzbekistán**, atribuida a rendimientos récord por las condiciones climáticas favorables durante la temporada de cultivo y el uso de semillas mejoradas. La producción de cereales secundarios de 2014, que consiste principalmente en cebada, se estima que ha disminuido en un 5 por ciento respecto al año anterior, quedando en 6 millones de toneladas.

#### Las exportaciones de cereales disminuyen considerablemente en la campaña comercial 2014/2015, mientras que las importaciones permanecen cerca del nivel del año pasado, según los pronósticos

En general, **Kazajstán** es el principal exportador de trigo en la *CEI de Asia*, mientras que otros países dependen de las importaciones

**Cuadro 15. Producción de cereales en la CEI asiática**

(millones de toneladas)

	Trigo			Cereales secundarios			Total de cereales <sup>1</sup>			Variación: 2014/2013 (%)
	2012	2013	2014 estim.	2012	2013	2014 estim.	2012	2013	2014 estim.	
<b>CIS in Asia</b>	<b>21.4</b>	<b>26.2</b>	<b>24.6</b>	<b>5.1</b>	<b>6.4</b>	<b>6.0</b>	<b>27.3</b>	<b>33.4</b>	<b>31.4</b>	<b>-6.0</b>
Armenia	0.2	0.3	0.3	0.2	0.2	0.2	0.4	0.5	0.5	1.4
Azerbaiyán	2.0	2.1	1.9	0.8	0.9	0.9	2.8	3.0	2.8	-7.0
Georgia	0.1	0.1	0.1	0.4	0.4	0.4	0.5	0.5	0.4	-10.1
Kazajstán	9.8	14.0	12.5	2.2	3.3	3.2	12.4	17.6	16.1	-8.7
Kirguistán	0.6	0.8	0.7	0.7	0.8	0.6	1.4	1.6	1.3	-17.9
Tayikistán	0.8	0.8	0.8	0.2	0.3	0.3	1.1	1.1	1.1	0.1
Turkmenistán	1.2	1.4	1.2	0.1	0.1	0.1	1.4	1.6	1.3	-14.3
Uzbekistán	6.7	6.9	7.2	0.4	0.4	0.4	7.3	7.5	7.8	4.0

Nota: Los totales y las variaciones porcentuales se han calculado a partir de datos no redondeados.

<sup>1</sup> Los totales de cereales incluyen el trigo, los cereales secundarios y el arroz (cáscara).

<sup>3</sup> Georgia ya no es un miembro de la CEI, pero por ahora se sigue incluyendo en este grupo.

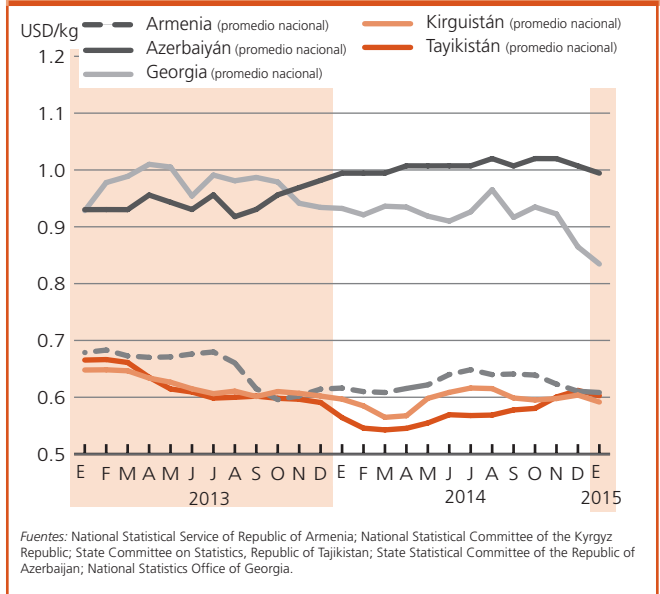
para satisfacer sus necesidades internas. Las exportaciones totales de cereales en la campaña comercial 2014/15 (julio/junio) se pronostican en 6,8 millones de toneladas, un 22 por ciento por debajo del nivel elevado del año anterior. Se prevé que la disminución venga de las exportaciones de trigo más reducidas de Kazajstán, que se pronostican con un descenso del 24 por ciento, a 5,9 millones de toneladas, debido a la menor producción en 2014. Se prevé que las necesidades de importación total de cereales de la subregión durante la campaña comercial 2014/15 se mantendrán cercanas a la del año pasado, a pesar de la reducción de las producciones internas, principalmente a causa de los remanentes suficientes en los países importadores.

### Los precios internos del trigo y la harina de trigo se mantuvieron en niveles récord o casi récord

En **Kazajstán**, los precios de exportación se mantuvieron sin cambios por tercer mes consecutivo en enero, pero fueron notablemente más altos en comparación con el mismo período del año pasado, debido a una reducción de la producción en 2014 y la mala calidad de la cosecha de trigo. En países dependientes de las importaciones como **Tayikistán** y **Kirguistán**, los precios internos del trigo y la harina de trigo, en moneda local, se mantuvieron en general sin cambios, reflejando las tendencias de los precios de exportación de Kazajstán, su principal proveedor de trigo, pero estaban en niveles récord o casi récord en las monedas locales. Del mismo modo, en **Armenia**, el precio medio nacional

de la harina de trigo (primera calidad) alcanzó un nivel récord en enero, con un promedio de AMD 444 (alrededor de 0,9 USD) por kilo, un 15 por ciento más que un año antes. Los precios en estos países se han visto apoyados por cotizaciones de exportación más elevadas, la depreciación de las monedas nacionales y costes internos mayores de los combustibles, a pesar de los precios internacionales más bajos.

Figura 9. Precios al por menor de harina de trigo en determinados países de la CEI asiática



## AMÉRICA CENTRAL Y EL CARIBE

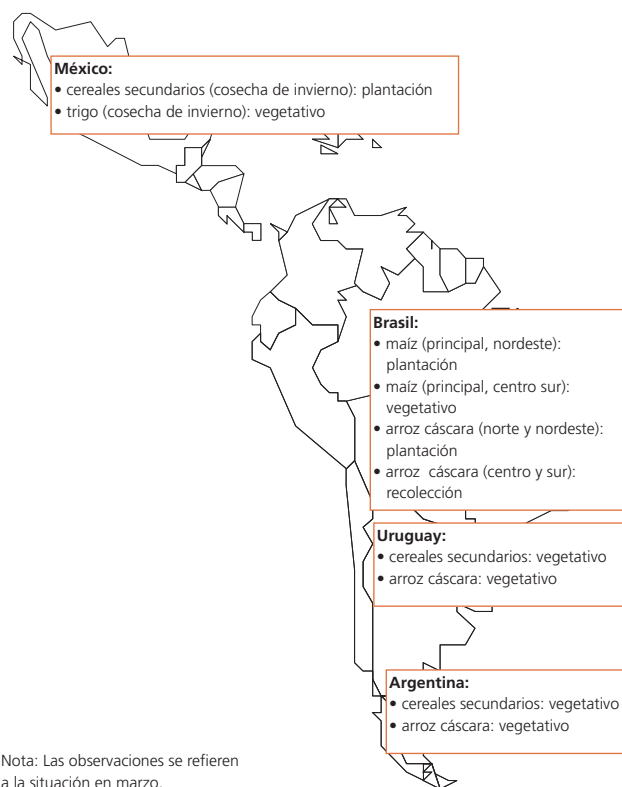
### La producción de trigo aumenta en 2014 respecto al año anterior

En **México**, prácticamente el único productor de trigo de la subregión, la producción en 2014 (incluyendo la temporada otoño-invierno y la temporada menor de primavera-verano) se estimó casi en un 10 por ciento más que el nivel inferior a la media del año pasado. El incremento se debe principalmente a una expansión de la superficie plantada.

La siembra de la temporada principal otoño-invierno de trigo de 2015 se terminó prácticamente en febrero y los pronósticos oficiales iniciales indican un aumento de la superficie plantada de un 7,5 por ciento con respecto al nivel del año pasado para la misma temporada. Las previsiones preliminares para la cosecha de trigo de 2015 señalan una producción cercana al nivel elevado del año pasado.

### La producción de maíz en 2014 en un nivel récord que refleja una cosecha abundante en México

La FAO calcula que la producción total de maíz de la subregión en 2014 alcanzará un nivel récord de 28 millones de toneladas. Esto se debe principalmente a otra cosecha abundante en **México**, que representa alrededor del 85 por ciento de la producción de maíz de la subregión, estimada oficialmente en 24 millones de toneladas, un nuevo récord. La siembra de la temporada secundaria otoño-invierno de maíz de 2015 en México está prácticamente completada, y los pronósticos oficiales iniciales indican una ligera reducción de la superficie plantada, con una previsión de producción cercana al alto nivel del año pasado en la estación correspondiente.



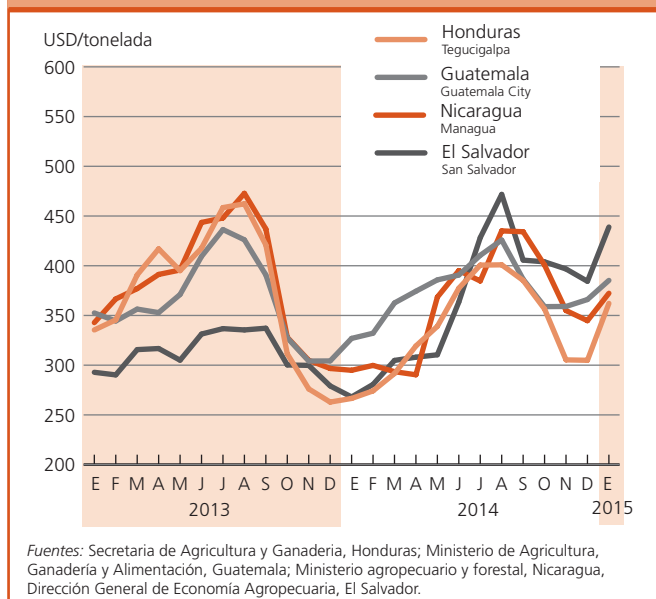
Excluyendo México, sin embargo, el total (primera temporada y secundaria) de la producción de maíz en 2014 en el resto de la subregión se estima en un nivel muy reducido, como consecuencia de pérdidas de cosechas causadas por una sequía prolongada y severa, un período conocido como “canícula”, durante la primera temporada principal (de mayo a septiembre), que representa el 60 por ciento de la producción anual. La producción total de maíz se estima en un 11 por ciento menos que en 2013 y por debajo de la media de cinco años de la subregión. Los mayores descensos de producción se calculan en **El Salvador, Guatemala, Honduras y Nicaragua**.

**Cuadro 16. Producción de cereales en América Latina y el Caribe**  
(millones de toneladas)

	Trigo			Cereales secundarios			Arroz (cáscara)			Total de cereales			
	2012	2013	2014 estim.	2012	2013	2014 estim.	2012	2013	2014 estim.	2012	2013	2014 estim.	Variación: 2014/2013 (%)
<b>América Latina y el Caribe</b>	<b>3.3</b>	<b>3.4</b>	<b>3.7</b>	<b>35.0</b>	<b>35.9</b>	<b>36.5</b>	<b>2.8</b>	<b>3.0</b>	<b>2.9</b>	<b>41.1</b>	<b>42.2</b>	<b>43.0</b>	<b>2.0</b>
El Salvador	0.0	0.0	0.0	1.1	1.0	1.0	0.0	0.0	0.0	1.1	1.1	1.0	-7.5
Guatemala	0.0	0.0	0.0	1.8	1.9	1.9	0.0	0.0	0.0	1.8	1.9	1.9	2.6
Honduras	0.0	0.0	0.0	0.6	0.6	0.4	0.1	0.1	0.1	0.7	0.7	0.5	-28.4
México	3.3	3.4	3.7	30.2	30.7	31.8	0.2	0.2	0.2	33.6	34.3	35.7	4.3
Nicaragua	0.0	0.0	0.0	0.5	0.6	0.4	0.4	0.4	0.4	0.9	1.0	0.8	-17.9
<b>América del Sur</b>	<b>16.3</b>	<b>19.2</b>	<b>24.6</b>	<b>121.2</b>	<b>140.5</b>	<b>135.4</b>	<b>24.0</b>	<b>24.6</b>	<b>24.7</b>	<b>161.5</b>	<b>184.2</b>	<b>184.7</b>	<b>0.3</b>
Argentina	8.0	9.2	13.9	31.2	40.9	39.9	1.6	1.6	1.6	40.8	51.7	55.4	7.1
Brasil	4.4	5.7	6.2	74.1	83.5	81.7	11.6	11.8	12.1	90.1	101.1	100.0	-1.1

Nota: Los totales y las variaciones porcentuales se han calculado a partir de datos no redondeados.

**Figura 10. Precios al por mayor del maíz blanco en determinados países de América Central**



En **Haití**, la producción total de cereales para 2014 se estima casi en un 40 por ciento por debajo de la abundante cosecha del año anterior, en 367 000 toneladas (arroz cáscara), muy por debajo de la media de cinco años del país. La fuerte disminución de la producción refleja en gran medida las bajas precipitaciones durante julio y agosto en las principales regiones productoras del país, lo que afectó de forma significativa a los rendimientos del maíz y del arroz.

### Pronostican niveles altos de importaciones de cereales en 2014/15

Se pronostica que las importaciones de cereales para la campaña comercial 2014/15 (julio/junio) se mantendrán cercanas al nivel elevado de 27 millones de toneladas del año pasado, y muy por encima del promedio de cinco años de la subregión. Sin embargo, en los países afectados por la producción reducida por la sequía, **El Salvador, Guatemala, Honduras y Nicaragua**, las importaciones totales de cereales se prevén en niveles casi récord, llegando a cerca de 3,9 millones de toneladas.

### Los precios del maíz blanco subieron marcadamente en enero, los precios de los frijoles rojos todavía en niveles altos

Los precios del maíz blanco aumentaron en enero en la mayoría de los países de la subregión y estaban muy por encima de sus niveles de hace un año. Después de haber disminuido en los meses anteriores con la recolección de la temporada secundaria de 2014/15 (de septiembre a diciembre), los precios aumentaron en enero, reflejando la escasez de suministros en el mercado debido

a la reducción de la temporada principal (de mayo a septiembre) por la sequía. No se espera que los precios del maíz disminuyan hasta agosto, con la cosecha de la temporada principal de 2015. En **Haití**, los precios de la harina de maíz aumentaron en enero significativamente en todos los mercados, reflejando una cosecha de la temporada principal de 2014 reducida por la sequía. En cambio, en **México**, los precios del maíz blanco llegaron a su mínimo en cuatro años en enero tras dos años consecutivos de cosechas abundantes.

Los precios de frijol rojo, el segundo alimento básico más importante en la subregión, mostraron tendencias desiguales en enero. Los precios cayeron moderadamente en **Honduras y Nicaragua**, con la llegada al mercado de la cosecha de la temporada secundaria, pero seguían siendo casi el doble de sus niveles del año anterior, reflejando la escasez de suministros en el mercado debido a la reducción de las producciones totales en los últimos dos años. En cambio, en **El Salvador**, que importa grandes volúmenes de frijol rojo de Nicaragua, los precios se dispararon en enero después de haber disminuido fuertemente en los últimos meses con la nueva cosecha. Una producción menor a la esperada durante la temporada secundaria y unos suministros escasos a nivel regional apoyaron el alza de precios, que fueron más del doble respecto a sus niveles del año anterior.

## AMÉRICA DEL SUR

### La producción de maíz de 2015 se prevé se mantenga en niveles récord a pesar de la reducción de las plantaciones

Los pronósticos oficiales iniciales para 2015 sobre la producción de maíz amarillo señalan una producción que se mantiene en un nivel excelente en los principales países productores, Argentina y Brasil, a pesar de una reducción de las plantaciones que se debe principalmente a los bajos precios y amplias existencias en el mercado. En **Brasil**, donde ha comenzado la recolección de la cosecha de maíz de la primera temporada de 2015, los primeros pronósticos oficiales apuntan a un aumento de la producción en relación con la misma temporada del año pasado, debido a rendimientos más altos de lo previsto que se espera compensen la reducción en las plantaciones. La producción de la segunda cosecha de maíz "safrina" de 2015, que se recolectará a partir de mayo, se espera también sea relativamente alta a pesar de la fuerte reducción de las siembras. La producción total de maíz de 2015 (primera y segunda temporadas), se espera sin embargo que disminuya en un 3 por ciento respecto al nivel elevado del año pasado, pero que se sitúe todavía por encima de la media de cinco años del país. En **Argentina**, los pronósticos oficiales iniciales apuntan a una reducción del 11 por ciento de la



superficie plantada, lo que podría resultar en una reducción de la producción de maíz amarillo en 2015 de al menos un 8 por ciento.

### La producción de cereales secundarios en 2014 se mantiene cercana a niveles récord

La FAO estima que la producción de cereales secundarios de 2014 alcanzó 135 millones de toneladas, sólo un 3,6 por ciento por debajo del nivel récord del año pasado. Esta ligera disminución refleja principalmente rendimientos mayores de lo previsto que compensan las siembras más bajas en los principales países productores, **Brasil y Argentina**. En cambio, en **Chile, Colombia y Perú**, el tiempo adverso durante 2014 contribuyó a la fuerte reducción de las cosechas de cereales secundarios. Sin embargo, las producciones mejores de lo esperado en **Bolivia** ayudaron a mantener una alta producción a nivel subregional.

La cosecha de arroz (cáscara) de la subregión en 2014 se estima en casi 25 millones de toneladas, alrededor del alto nivel del año anterior y por encima del promedio de cinco años. Esto se debe principalmente a las buenas cosechas en **Brasil, Guyana y Paraguay**, que compensaron la disminución en otras partes de la subregión.

### La producción de trigo de 2014 se recupera de los bajos niveles de años anteriores

La producción total de la subregión se recuperó fuertemente en 2014, aumentando más del 50 por ciento desde los niveles reducidos de 2013 y por encima de la media. La recuperación de la producción de trigo refleja un aumento significativo en las siembras, sobre todo en los principales productores, **Argentina y Brasil**, en respuesta a los altos precios en el inicio de la temporada. En **Paraguay**, la cosecha de trigo de 2014, que ha concluido en noviembre, se estimó también cerca del nivel récord del año anterior, llegando a más de 8 millones de toneladas. Los fuertes aumentos de la producción en los principales países productores de la subregión compensan las producciones inferiores de 2014 obtenidas en los principales países importadores: **Chile, Bolivia y Perú**.

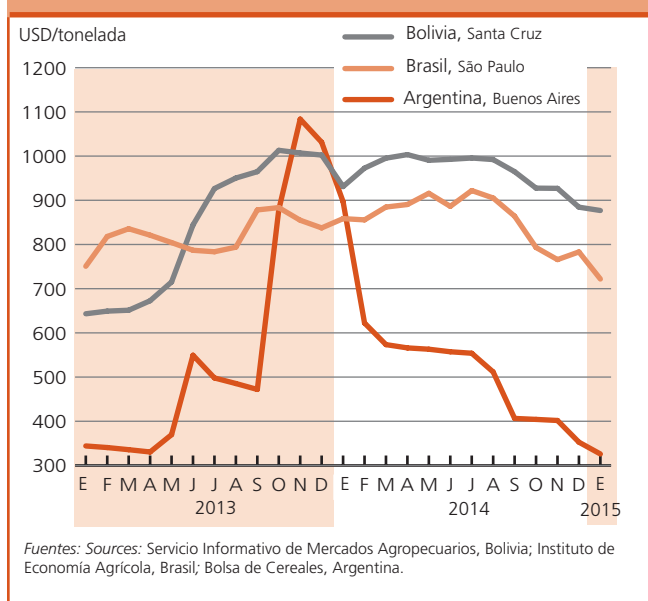
### Los precios de la harina de trigo se redujeron más en enero y eran relativamente bajos, los del maíz siguieron tendencias desiguales, pero eran en general más altos que hace un año

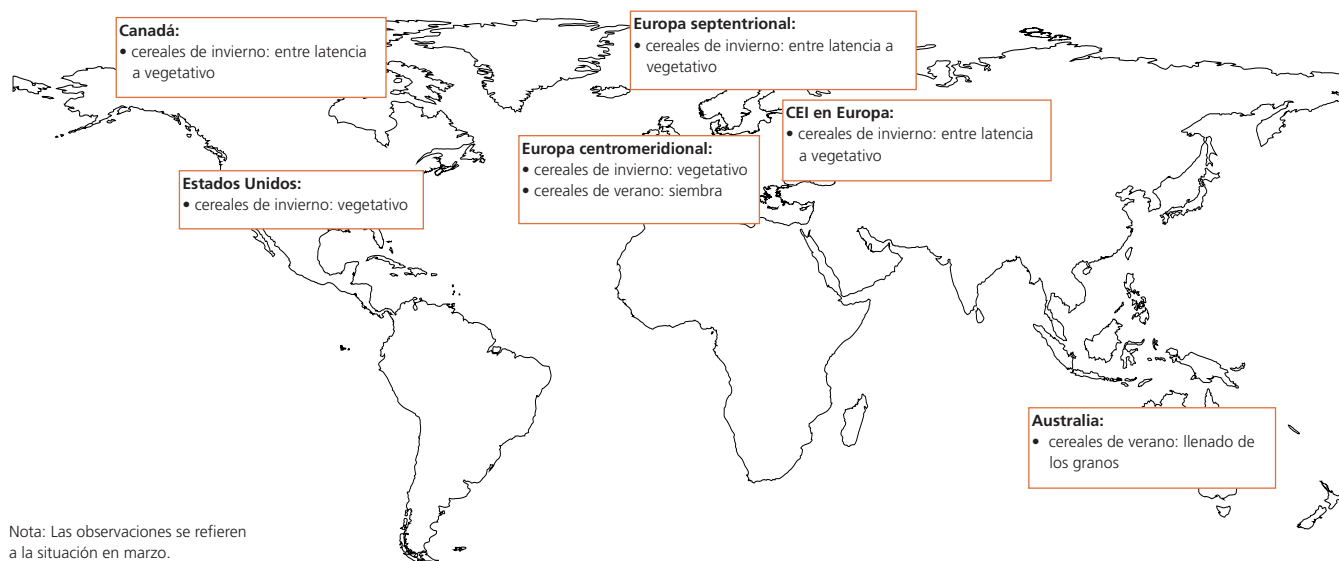
Los precios de la harina de trigo en enero continuaron su tendencia a la baja de los meses anteriores, reflejando la llegada al mercado de las cosechas de 2014 recién finalizadas. En **Argentina**, el principal productor y exportador de la subregión, los precios estaban en su nivel más bajo en 16 meses y muy por debajo de sus máximos de un año antes. En los países importadores, **Brasil y Bolivia**, los precios eran

considerablemente más bajos que sus niveles del año anterior, reflejando las tendencias en Argentina y cosechas internas de trigo en 2014 por encima de la media. En el **Perú**, que también importa trigo de otros orígenes, los precios se mantuvieron estables y estaban ligeramente por debajo de sus niveles de enero del año pasado, en moneda nacional.

Los precios del maíz amarillo siguieron tendencias desiguales en enero, pero se mantuvieron en general más altos que los de un año antes, lo que refleja la disminución de las producciones de 2014 y la depreciación de las monedas nacionales en los últimos meses, sobre todo en los países importadores. En los principales países exportadores, como **Brasil**, los precios internos en enero se mantuvieron estables, pero mayores que el año anterior en moneda local. En **Argentina**, los precios bajaron y fueron inferiores a sus niveles en enero del año pasado, debido a la abundante cosecha de 2014. Los precios del maíz en países importadores como **Chile y Colombia**, se fortalecieron en enero y estaban por encima de sus niveles de hace un año, debido principalmente a la fuerte reducción de la producción de 2014 y el debilitamiento de las monedas nacionales en relación con el dólar EE.UU. En el **Perú**, aunque los precios se debilitaron algo en enero debido a los notables aumentos de las importaciones, estaban todavía una cuarta parte por encima de sus niveles del año anterior. En cambio, en **Ecuador**, los precios del maíz amarillo se dispararon en enero, aumentando un 10 por ciento desde diciembre, pero se mantuvieron muy por debajo de sus valores de un año antes. El aumento de los precios está siendo apoyado por la limitación de las importaciones, junto con la fuerte demanda.

Figura 11. Precios al por mayor de harina de trigo en determinados países de América del Sur





## AMÉRICA DEL NORTE

### La superficie del trigo de invierno en los Estados Unidos se reduce y hay inquietud por el mal tiempo

Las perspectivas iniciales para la cosecha de trigo de 2015, de los **Estados Unidos de América** son inciertas. En general, las plantaciones de trigo de invierno se señalan oficialmente en un 5 por ciento menos respecto al año anterior, debido principalmente al retraso de la siembra y al sufrimiento de los cultivos a causa de las adversidades climáticas en algunas zonas. Se informa que las condiciones de la cosecha de trigo rojo duro de invierno se han deteriorado en las últimas semanas debido a la falta de cobertura protectora de la nieve y la creciente sequía, mientras que la falta de cobertura de nieve y las bajas temperaturas también han creado inquietud sobre los cultivos en algunas zonas productoras de trigo

rojo blando. Sin embargo, como las decisiones de siembra del trigo de primavera se ven influidas por el estado de la cosecha de trigo de invierno tras finalizar esta estación, las menores plantaciones de invierno y cualquier abandono eventual de los cultivos de invierno por encima del promedio podría ser compensado por el aumento de la siembra del trigo de primavera. Por lo tanto, en esta primera etapa, suponiendo condiciones normales del tiempo primaveral, la superficie total de trigo para recolectar podría mantenerse cercana al nivel del año pasado, y la producción total de trigo del país en 2015 se pronostica provisionalmente en 56 millones de toneladas, frente a las 55 millones de toneladas de 2014. En **Canadá**, las condiciones para la cosecha menor de trigo de invierno son favorables. La cosecha principal se sembrará más tarde esta primavera y se espera que las plantaciones aumenten después de un área reducida en el año pasado, reflejo de los bajos niveles de existencias y las buenas perspectivas de precios para el trigo duro.

**Cuadro 17. Producción de cereales en América del Norte, Europa y Oceanía**  
(millones de toneladas)

	Trigo			Cereales secundarios			Arroz (cáscara)			Total de cereales			
	2012	2013	2014 estim.	2012	2013	2014 estim.	2012	2013	2014 estim.	2012	2013	2014 estim.	Variación: 2014/2013 (%)
<b>América del Norte</b>	<b>88.5</b>	<b>95.6</b>	<b>84.4</b>	<b>310.2</b>	<b>396.3</b>	<b>399.4</b>	<b>9.1</b>	<b>8.6</b>	<b>10.0</b>	<b>407.7</b>	<b>500.5</b>	<b>493.9</b>	<b>-1.3</b>
Canadá	27.2	37.5	29.3	24.5	28.8	22.0	0.0	0.0	0.0	51.7	66.4	51.3	-22.8
Estados Unidos	61.3	58.1	55.1	285.6	367.4	377.4	9.1	8.6	10.0	356.0	434.1	442.6	1.9
<b>Europa</b>	<b>193.1</b>	<b>225.5</b>	<b>246.3</b>	<b>219.4</b>	<b>253.2</b>	<b>266.2</b>	<b>4.4</b>	<b>4.0</b>	<b>4.1</b>	<b>416.9</b>	<b>482.7</b>	<b>516.5</b>	<b>7.0</b>
Belarús	2.1	2.0	2.5	6.7	6.2	6.6	0.0	0.0	0.0	8.8	8.2	9.1	11.4
UE	132.6	143.6	155.6	143.9	159.0	167.8	3.2	2.9	2.8	279.6	305.4	326.2	6.8
Fed. de Rusia	37.7	52.1	59.0	29.5	36.6	41.0	1.1	0.9	1.0	68.2	89.6	101.0	12.7
Serbia	1.9	2.7	2.4	3.9	6.6	7.2	0.0	0.0	0.0	5.8	9.3	9.6	3.0
Ucrania	15.8	22.3	24.0	29.9	40.4	39.5	0.2	0.1	0.1	45.9	62.8	63.6	1.3
<b>Oceanía</b>	<b>23.2</b>	<b>27.2</b>	<b>23.9</b>	<b>12.1</b>	<b>14.6</b>	<b>11.4</b>	<b>0.9</b>	<b>1.2</b>	<b>0.9</b>	<b>36.2</b>	<b>43.0</b>	<b>36.2</b>	<b>-15.9</b>
Australia	22.9	26.9	23.6	11.5	14.0	10.8	0.9	1.2	0.8	35.3	42.1	35.3	-16.2

Nota: Los totales y las variaciones porcentuales se han calculado a partir de datos no redondeados.

## EUROPA

## Unión Europea

### Aumenta la superficie del trigo y las condiciones de crecimiento son favorables en su mayor parte

En la **Unión Europea (UE)**, los primeros indicios sugieren que la superficie de trigo para la cosecha de 2015 se mantendrá prácticamente sin cambios respecto al nivel relativamente alto del año anterior y la cosecha se presenta en general en buenas condiciones y bien desarrollada, reflejo de las condiciones de un invierno suave. En esta etapa inicial, asumiendo que los rendimientos vuelvan a los niveles medios tras los niveles altos del año pasado, se pronostica provisionalmente que la producción disminuirá en alrededor del 5 por ciento.

## CEI en Europa

### Las perspectivas iniciales para las cosechas de cereales de invierno de 2015 son desiguales

Los cultivos de invierno de 2014/15, principalmente trigo y cebada, están en la fase latente en gran parte de la subregión. En general, las temperaturas y las precipitaciones en la media y por encima desde octubre han mantenido una adecuada humedad del terreno para cultivos que se prevé finalicen la latencia en primavera. Sin embargo, las perspectivas de los cultivos a nivel nacional son desiguales. En la **Federación de Rusia**, el clima frío y las intensas heladas durante los meses de invierno, afectaron al parecer a un 20 por ciento de los cultivos de invierno, en particular en los distritos Centro, el Sur y en los distritos federales del Volga y se espera que la producción disminuya respecto al nivel alto de la temporada correspondiente del año pasado. Teniendo en cuenta las condiciones actuales de la cosecha de invierno y suponiendo que la producción de primavera compensará parcialmente la disminución prevista de la producción de la temporada de invierno, la FAO pronostica de forma preliminar la producción total de trigo de 2015 de la Federación de Rusia en 55 millones de toneladas. Se trata de un 7 por ciento por debajo del excelente nivel del año pasado, pero un 12 por ciento más alto que el promedio de los últimos cinco años. En **Ucrania**, a pesar del tiempo frío en algunas zonas, la cosecha de trigo de 2015 se señala en su mayor parte en condiciones satisfactorias, habiendo recibido la capa de nieve adecuada, lo que evita el riesgo de destrucción invernal, con la excepción de algunas regiones en el sur. En esta etapa temprana, el pronóstico preliminar de la FAO cifra la producción de trigo para Ucrania de 2015 en 22,5 millones de toneladas, alrededor de un 8 por ciento por debajo del nivel récord del año pasado, ya que según las proyecciones, los rendimientos volverán a la media tras el récord del año anterior. En la **República de Moldova y Belarús**, la perspectiva para los cereales de invierno es generalmente favorable.

## La producción total de cereales de 2014 se estima en un nivel record

Con la mayoría de las estimaciones oficiales ya disponibles, la FAO cifra la producción total de cereales de 2014 de la subregión en 176 millones de toneladas, una mejora del 8 por ciento respecto al buen nivel de 2013. Esto refleja unas producciones de trigo y cebada considerablemente mayores en 2014, que se estima compensan con creces la disminución en la producción de maíz. La producción subregional de trigo, que representa la mitad de la producción total de cereales, se prevé en un nivel récord de 86,6 millones de toneladas. El grueso del aumento, en términos absolutos, se espera proceda de la **Federación de Rusia**, donde la producción de trigo de 2014 se estima en 59 millones de toneladas, un 13 por ciento superior respecto al buen nivel del año anterior. Esto se atribuye principalmente a mayores rendimientos, tras las condiciones meteorológicas favorables durante la temporada agrícola y el continuo apoyo del Gobierno. Del mismo modo, las condiciones climáticas favorables impulsaron la producción de trigo a un nivel casi récord en **Ucrania**, estimadas oficialmente en 24 millones de toneladas. La producción de cebada, otro importante cultivo básico de la subregión, se estima en 31 millones de toneladas, 6 millones más que el año anterior, con importantes ganancias en la Federación de Rusia (+4,6 millones de toneladas) y Ucrania (+1,4 millones de toneladas). Por el contrario, se estima que la producción total de maíz ha disminuido, lo que refleja una menor producción en todos los países de la subregión, donde las lluvias por debajo del promedio durante la temporada de cultivo redujeron considerablemente los rendimientos.

## Se prevé que las exportaciones de cereales lleguen a un nivel récord en 2014/15

Debido a las buenas cosechas de cereales en 2014 en la mayoría de los países, se prevé que las exportaciones totales de cereales en la campaña comercial 2014/15 (julio/junio) alcancen un nivel récord de 60,7 millones de toneladas, un 5 por ciento más en comparación con 2013/14. Gran parte del aumento, en términos absolutos, obedece a las mayores exportaciones de trigo y cebada procedentes de **Ucrania**, que se pronostican en niveles casi récord de 11,5 y 4,2 millones de toneladas, un 21 y 70 por ciento, respectivamente, más altos que sus niveles del año anterior. Del mismo modo, se espera que una mayor producción en 2014 impulse las exportaciones de trigo y cebada de la **Federación de Rusia**. Por el contrario, en 2014/15 los envíos de maíz de la subregión se prevé que disminuyan en un notable 11 por ciento desde el nivel récord del año anterior, principalmente debido a una caída del 9 por ciento en el excedente exportable de Ucrania, a raíz de su menor cosecha en 2014.

### Los precios internos del trigo y la harina de trigo se incrementaron aún más o se mantuvieron sin cambios en enero, pero en niveles récord o casi récord

En la **Federación de Rusia** y **Ucrania**, los precios internos del trigo y la harina de trigo en monedas locales continuaron aumentando en enero a niveles récord, apoyados por la fuerte depreciación de las monedas nacionales en los últimos tres meses. Sin embargo, en términos de dólares EE.UU., los precios bajaron considerablemente. Por el contrario, los precios de exportación del trigo en esos países se mantuvieron relativamente sin cambios, reflejando una baja actividad comercial, y estaban por debajo de sus niveles del año anterior debido a la buena disponibilidad de las abundantes producciones de trigo del año pasado. En la

**República de Moldova** y **Belarús**, los precios internos del trigo se mantuvieron sin cambios en los últimos meses.

## OCEANÍA

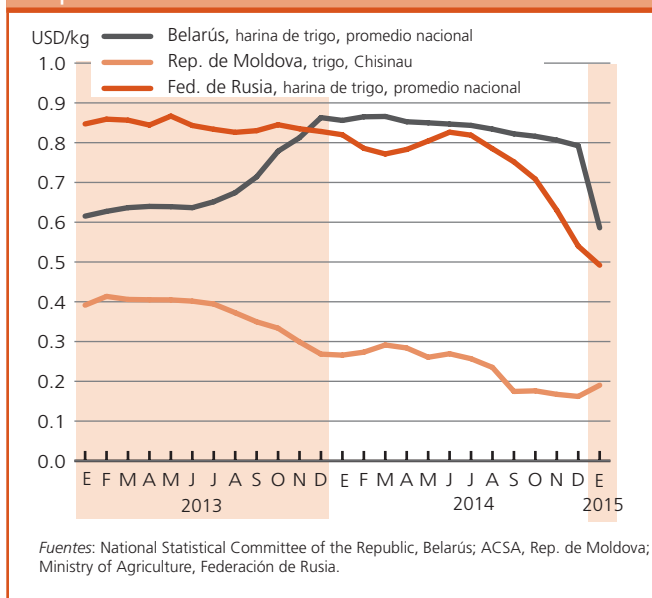
### La cosecha de cereales de invierno de 2014 en Australia reducida por el tiempo desfavorable

La estimación oficial más reciente de la cosecha de trigo de 2014 recientemente terminada en **Australia** se sitúa en 23,6 millones de toneladas, ligeramente por encima de las expectativas en enero, pero todavía un 12 por ciento inferior a la cosecha del año anterior. La producción cayó en todos los principales estados productores, reflejo de una fuerte caída en los rendimientos respecto a los buenos niveles del año anterior, debido a la meteorología adversa. La producción de cebada también se redujo de forma destacada en 2014, en casi un 18 por ciento, para quedar apenas por debajo de los 8 millones de toneladas.

Las perspectivas para la cosecha de verano en 2015 han mejorado desde las condiciones estacionales desfavorables en primavera. Hubo precipitaciones en la media o superiores en las regiones de cultivo de verano en Nueva Gales del Sur y Queensland, en diciembre de 2014 y enero de 2015, mejorando las perspectivas de rendimiento de los cultivos ya plantados y permitiendo la posibilidad de plantar nuevos cultivos de verano en algunas zonas. La superficie sembrada con sorgo, el principal cultivo de cereales de verano, se prevé que aumente en un 23 por ciento y se espera que los rendimientos aumenten en comparación con el año anterior.

La cosecha de trigo de 2015 se plantará desde abril a junio. En esta primera etapa, se prevé provisionalmente que la superficie plantada permanezca sin cambios, pero si los rendimientos se recuperan respecto a los niveles reducidos por la meteorología desfavorable de 2014, ello podría conducir a una mayor cosecha en 2015.

**Figura 12. Precios del trigo y del harina de trigo al por menor en Belarús, Fed. de Rusia y Rep. de Moldova**



# Apéndice estadístico

Cuadro A1. Indicadores de la oferta y demanda mundiales de cereales .....	40
Cuadro A2. Existencias mundiales de cereales .....	41
Cuadro A3. Determinados precios internacionales del trigo y los cereales secundarios .....	42
Cuadro A4a. Estimación de las necesidades de importación de cereales de los PBIDA 2014/15 ó 2015 .....	43
Cuadro A4b. Estimación de las necesidades de importación de cereales de los PBIDA 2014/15 ó 2015 .....	44

**Cuadro A1. Indicadores de la oferta y demanda mundiales de cereales**

	Promedio 2007/08 - 2011/12	2010/11	2011/12	2012/13	2013/14	2014/15
<b>1. Coeficiente entre las existencias mundiales y la utilización (%)</b>						
Trigo	25.2	26.4	26.3	23.1	25.4	27.9
Cereales secundarios	15.9	14.8	15.4	13.9	17.5	20.1
Arroz	30.0	31.0	33.9	35.7	36.0	34.6
Total de cereales	21.5	21.6	22.4	20.9	23.5	25.4
<b>2. Coeficiente entre los suministros de los grandes exportadores de granos y las necesidades normales de mercado (%)</b>						
	121.1	124.5	115.8	118.2	108.0	122.0
<b>3. Coeficiente entre las existencias finales de los grandes exportadores y la desaparición total (%)</b>						
Trigo	18.3	20.7	18.0	14.1	14.3	16.4
Cereales secundarios	12.9	10.7	10.8	8.4	11.4	14.7
Arroz	21.9	20.7	25.0	28.2	26.5	23.8
Total de cereales	17.7	17.4	17.9	16.9	17.4	18.3
	<b>Tasa de crecimiento tendencial anual 2004-2013</b>	<b>Cambio con respecto al año anterior</b>				
		<b>2010</b>	<b>2011</b>	<b>2012</b>	<b>2013</b>	<b>2014</b>
<b>4. Cambios en la producción mundial de cereales (%)</b>	2.2	-0.4	4.3	-2.1	9.7	0.8
<b>5. Cambios en la producción de cereales en los PBIDA (%)</b>	1.1	8.8	2.0	4.2	0.9	0.3
<b>6. Cambios en la producción de cereales en los PBIDA, excluido India (%)</b>	-0.8	9.5	-3.0	6.4	0.2	3.9
	<b>Promedio 2008-2012</b>	<b>Cambio con respecto al año anterior (%)</b>				
		<b>2011</b>	<b>2012</b>	<b>2013</b>	<b>2014</b>	<b>2015*</b>
<b>7. Algunos índices de precios de cereales:</b>						
Trigo	191.1	31.8	-4.8	-4.9	-6.6	-10.8
Maíz	220.5	57.6	2.2	-12.9	-25.8	-13.9
Arroz	247.0	6.6	-4.6	0.8	0.8	-4.7

Notas:

Utilización es la suma del uso con fines alimentarios, como pienso y para otros usos.

Cereales = Trigo, cereales secundarios y arroz. Granos = Trigo y cereales secundarios.

Los grandes países exportadores de trigo son la Argentina, Australia, el Canadá, la UE, Kazajstán, Fed. de Rusia, Ucrania y los Estados Unidos; los grandes países exportadores de cereales secundarios son la Argentina, Australia, Brasil, el Canadá, la UE, Fed. de Rusia, Ucrania y los Estados Unidos; los grandes países exportadores de arroz son la India, el Pakistán, Tailandia, los Estados Unidos y Viet Nam.

Necesidades normales de mercado, en el caso de los grandes exportadores de cereales, son el promedio de la utilización interna más las exportaciones en las tres campañas precedentes.

Por desaparición se entiende la utilización interna más las exportaciones en una campaña dada.

Índices de precios: El índice de precios del trigo está basado en el índice de precios del trigo del CIC, adaptado con la base de 2002-2004 = 100; En cuanto al maíz, el amarillo No. 2 de los Estados Unidos (entregado en los puertos del Golfo de EE.UU.) con base de 2002-2004 = 100; En cuanto al arroz, el índice de precios del arroz de la FAO, 2002-2004=100, está basado en 16 cotizaciones de exportación del arroz.

\* Promedio enero-febrero.



**Cuadro A2. Existencias mundiales de cereales<sup>1</sup>**  
(millones de toneladas)

	2010	2011	2012	2013	2014 estim.	2015 pronóst.
<b>TOTAL DE CEREALES</b>	<b>523.4</b>	<b>500.8</b>	<b>521.0</b>	<b>505.4</b>	<b>580.8</b>	<b>630.5</b>
<b>Trigo</b>	<b>189.8</b>	<b>184.6</b>	<b>180.5</b>	<b>158.4</b>	<b>178.7</b>	<b>198.6</b>
en manos de:						
- principales exportadores <sup>2</sup>	55.2	51.2	42.7	36.1	39.8	45.5
- otros países	134.6	133.4	137.8	122.3	138.9	153.1
<b>Cereales secundarios</b>	<b>195.7</b>	<b>170.8</b>	<b>178.5</b>	<b>171.3</b>	<b>222.1</b>	<b>255.7</b>
en manos de:						
- principales exportadores <sup>2</sup>	87.7	62.8	59.5	47.8	70.8	90.8
- otros países	108.0	108.0	119.0	123.5	151.3	164.9
<b>Arroz (elaborado)</b>	<b>137.8</b>	<b>145.4</b>	<b>162.0</b>	<b>175.7</b>	<b>180.0</b>	<b>176.2</b>
en manos de:						
- principales exportadores <sup>2</sup>	33.4	33.3	41.3	47.2	46.7	42.0
- otros países	104.4	112.1	120.7	128.5	133.3	134.2
<b>Países desarrollados</b>	<b>191.7</b>	<b>153.3</b>	<b>150.4</b>	<b>118.1</b>	<b>143.0</b>	<b>176.5</b>
Australia	7.5	9.7	7.8	5.2	6.6	5.4
Canadá	13.6	11.2	9.4	8.2	14.3	8.7
Estados Unidos	75.9	57.3	49.3	44.2	51.4	69.4
Fed. de Rusia	21.2	18.0	15.2	7.6	8.5	13.7
Japón	4.8	4.8	4.8	5.3	4.9	5.3
Sudáfrica	3.1	4.0	2.5	2.3	1.6	3.0
Ucrania	6.8	5.3	10.9	6.6	8.8	9.6
UE	45.7	32.5	32.7	25.8	33.5	46.1
<b>Países en desarrollo</b>	<b>331.7</b>	<b>347.5</b>	<b>370.6</b>	<b>387.3</b>	<b>437.8</b>	<b>454.0</b>
<b>Asia</b>	<b>275.5</b>	<b>284.6</b>	<b>305.4</b>	<b>331.8</b>	<b>368.3</b>	<b>379.8</b>
China	164.1	167.6	172.6	188.9	220.1	233.3
Corea, Rep. de	3.8	4.3	4.2	4.0	4.3	4.2
Filipinas	4.3	3.3	2.6	3.1	2.7	3.1
India	35.5	38.3	45.6	49.4	52.0	52.0
Indonesia	8.3	10.4	12.4	13.5	13.6	12.6
Irán (Rep. Islámica del)	5.0	3.6	2.1	6.6	7.6	8.6
Pakistán	4.8	3.4	5.4	3.7	3.6	3.9
Rep. Árabe Siria	4.7	3.8	3.4	2.6	2.2	1.3
Turquía	3.7	3.6	4.2	4.3	5.6	5.0
<b>África</b>	<b>30.3</b>	<b>34.6</b>	<b>37.1</b>	<b>34.5</b>	<b>37.1</b>	<b>36.8</b>
Argelia	3.5	4.0	4.7	5.4	6.9	6.2
Egipto	6.8	5.8	7.9	6.0	6.6	6.1
Etiopía	1.4	1.4	1.6	1.4	1.0	1.2
Marruecos	3.1	4.0	4.6	3.4	6.1	5.1
Nigeria	1.2	1.4	1.3	0.8	1.2	1.3
Túnez	1.5	0.8	0.8	1.3	1.1	1.4
<b>América Central</b>	<b>4.9</b>	<b>6.7</b>	<b>5.4</b>	<b>5.7</b>	<b>6.7</b>	<b>7.1</b>
México	2.4	3.7	2.3	2.6	3.3	3.6
<b>América del Sur</b>	<b>20.6</b>	<b>21.1</b>	<b>22.2</b>	<b>14.9</b>	<b>25.4</b>	<b>30.0</b>
Argentina	2.1	5.5	4.9	2.1	6.4	8.7
Brasil	11.9	8.4	9.1	5.6	11.3	14.1

Nota: Las cifras se basan sobre información oficial y no oficial. Los totales se han calculado a partir de datos no redondeados.

<sup>1</sup> Los datos se basan en un agregado de los niveles de remanentes al final de los años agrícolas nacionales y no deben interpretarse en el sentido de que representan los niveles mundiales de existencias en un momento determinado.

<sup>2</sup> Los principales países exportadores de trigo son la Argentina, Australia, el Canadá, la UE, el Kazajistán, la Fed. de Rusia y los Estados Unidos; los principales países exportadores de cereales secundarios son la Argentina, Australia, el Brasil, el Canadá, la UE, la Fed. de Rusia, la Ucrania y los Estados Unidos; los principales países exportadores de arroz son la India, el Pakistán, Tailandia, los Estados Unidos y Viet Nam.

**Cuadro A3. Determinados precios internacionales del trigo y de los cereales secundarios**  
 (USD por tonelada)

	Trigo			Maíz		Sorgo
	EE.UU. No.2 Hard Red Winter Prot.Ord <sup>1</sup>	EE.UU. No.2 Soft Red Winter <sup>2</sup>	Argentina Trigo Pan <sup>3</sup>	EE.UU. No.2 amarillo <sup>2</sup>	Argentina <sup>3</sup>	EE.UU. No.2 amarillo <sup>2</sup>
<b>Anual (julio/junio)</b>						
2003/04	161	149	154	115	109	118
2004/05	154	138	123	97	90	99
2005/06	175	138	138	104	101	108
2006/07	212	176	188	150	145	155
2007/08	361	311	318	200	192	206
2008/09	270	201	234	188	180	170
2009/10	209	185	224	160	168	165
2010/11	316	289	311	254	260	248
2011/12	300	256	264	281	269	264
2012/13	348	310	336	311	278	281
2013/14	318	265	335	217	219	218
<b>Mensual</b>						
2013 - febrero	329	297	358	303	283	288
2013 - marzo	323	286	346	309	276	297
2013 - abril	324	279	324	282	242	261
2013 - mayo	329	277	315	295	257	254
2013 - junio	321	270	310	300	264	246
2013 - julio	311	257	302	282	241	232
2013 - agosto	315	251	281	238	221	219
2013 - septiembre	312	258	300	209	219	217
2013 - octubre	333	289	344	201	207	204
2013 - noviembre	317	274	353	199	207	196
2013 - diciembre	301	267	340	197	212	207
2014 - enero	288	248	330	198	215	216
2014 - febrero	303	261	328	209	218	224
2014 - marzo	334	285	340	222	226	228
2014 - abril	340	281	361	224	229	226
2014 - mayo	345	271	372	217	224	223
2014 - junio	314	235	365	202	204	220
2014 - julio	294	218	287	182	192	203
2014 - agosto	284	219	270	175	181	183
2014 - septiembre	279	204	248	164	166	174
2014 - octubre	289	223	242	165	171	189
2014 - noviembre	280	236	252	178	179	197
2014 - diciembre	289	261	251	178	197	217
2015 - enero	262	233	254	176	184	231
2015 - febrero	252	221	241	174	178	230

Fuentes: Consejo Internacional de Cereales (CIC) y USDA.

<sup>1</sup> Entregado en los puertos f.o.b. del Golfo de los Estados Unidos.

<sup>2</sup> Entregado en los puertos del Golfo de los Estados Unidos.

<sup>3</sup> Up River f.o.b.

**Cuadro A4a. Estimación de las necesidades de importación de cereales en los Países de Bajos Ingresos y Déficit de Alimentos<sup>1</sup>, 2014/15 ó 2015 (miles de toneladas)**

	2013/14 ó 2014				2014/15 ó 2015			
		Importaciones efectivas			Situación de las importaciones <sup>2</sup>			
	Campaña comercial	Compras comerciales	Ayuda alimentaria	Total compras comerciales y ayuda	Necesidades de importación (excluidas las re-exportaciones)	Total commercial and aid	Ayuda alimentaria asignada, prometida o enviada	Compras comerciales
<b>ÁFRICA</b>		<b>29 529.2</b>	<b>1 329.0</b>	<b>30 858.2</b>	<b>30 146.2</b>	<b>2 115.1</b>	<b>160.5</b>	<b>1 954.6</b>
<b>África oriental</b>		<b>8 306.7</b>	<b>837.8</b>	<b>9 144.5</b>	<b>8 844.0</b>	<b>1 107.5</b>	<b>113.9</b>	<b>993.6</b>
Burundi	ene/dic	125.5	9.9	135.4	145.0	0.0	0.0	0.0
Comoras	ene/dic	58.0	0.0	58.0	63.0	0.0	0.0	0.0
Djibouti	ene/dic	151.8	8.7	160.5	151.0	0.0	0.0	0.0
Eritrea	ene/dic	416.7	0.0	416.7	427.0	0.0	0.0	0.0
Etiopía	ene/dic	546.2	305.6	851.8	1 070.0	0.0	0.0	0.0
Kenya	oct/sep	2 465.3	108.6	2 573.9	2 600.0	288.0	18.8	269.2
Rep. Unida de Tanzania	jun/may	810.2	48.3	858.5	865.0	393.7	1.6	392.1
Rwanda	ene/dic	140.8	3.4	144.2	140.0	0.0	0.0	0.0
Somalia	ago/jul	431.5	99.3	530.8	580.0	12.1	6.0	6.1
Sudán	nov/oct	2 731.7	222.6	2 954.3	2 360.0	413.7	87.5	326.2
Uganda	ene/dic	429.0	31.4	460.4	443.0	0.0	0.0	0.0
<b>Southern Africa</b>		<b>2 872.7</b>	<b>113.4</b>	<b>2 986.1</b>	<b>2 419.1</b>	<b>908.1</b>	<b>27.7</b>	<b>880.4</b>
Lesotho	abr/mar	166.0	7.0	173.0	218.6	144.9	1.6	143.3
Madagascar	abr/mar	553.0	17.4	570.4	510.0	38.8	6.4	32.4
Malawi	abr/mar	210.0	4.1	214.1	112.2	80.1	12.2	67.9
Mozambique	abr/mar	1 179.0	75.0	1 254.0	1 095.0	430.5	0.9	429.6
Zimbabwe	abr/mar	764.7	9.9	774.6	483.3	213.8	6.6	207.2
<b>África occidental</b>		<b>16 375.5</b>	<b>231.1</b>	<b>16 606.6</b>	<b>16 704.1</b>	<b>99.5</b>	<b>18.9</b>	<b>80.6</b>
<b>Países de la costa</b>		<b>12 626.5</b>	<b>129.0</b>	<b>12 755.5</b>	<b>12 723.5</b>	<b>0.0</b>	<b>0.0</b>	<b>0.0</b>
Benin	ene/dic	448.0	14.0	462.0	487.0	0.0	0.0	0.0
Côte d'Ivoire	ene/dic	1 816.9	3.6	1 820.5	1 820.5	0.0	0.0	0.0
Ghana	ene/dic	1 045.0	5.0	1 050.0	1 055.0	0.0	0.0	0.0
Guinea	ene/dic	655.6	6.9	662.5	512.5	0.0	0.0	0.0
Liberia	ene/dic	310.0	70.0	380.0	447.0	0.0	0.0	0.0
Nigeria	ene/dic	7 720.0	0.0	7 720.0	7 720.0	0.0	0.0	0.0
Sierra Leona	ene/dic	296.0	29.0	325.0	356.0	0.0	0.0	0.0
Togo	ene/dic	335.0	0.5	335.5	325.5	0.0	0.0	0.0
<b>Países sahelianos</b>		<b>3 749.0</b>	<b>102.1</b>	<b>3 851.1</b>	<b>3 980.6</b>	<b>99.5</b>	<b>18.9</b>	<b>80.6</b>
Burkina faso	nov/oct	403.2	11.8	415.0	430.0	5.9	1.2	4.7
Chad	nov/oct	100.0	42.2	142.2	149.6	18.5	15.8	2.7
Gambia	nov/oct	204.9	0.6	205.5	232.5	0.0	0.0	0.0
Guinea-Bissau	nov/oct	59.4	4.9	64.3	94.3	1.6	1.6	0.0
Malí	nov/oct	308.8	6.4	315.2	261.2	10.1	0.0	10.1
Mauritania	nov/oct	501.2	10.8	512.0	469.0	28.6	0.3	28.3
Níger	nov/oct	455.4	18.1	473.5	478.0	0.0	0.0	0.0
Senegal	nov/oct	1 716.1	7.3	1 723.4	1 866.0	34.8	0.0	34.8
<b>África central</b>		<b>1 974.3</b>	<b>146.7</b>	<b>2 121.0</b>	<b>2 179.0</b>	<b>0.0</b>	<b>0.0</b>	<b>0.0</b>
Camerún	ene/dic	944.4	2.6	947.0	982.0	0.0	0.0	0.0
Congo	ene/dic	309.6	2.4	312.0	315.0	0.0	0.0	0.0
Rep. Centrafricana	ene/dic	53.9	21.1	75.0	75.0	0.0	0.0	0.0
Rep. Dem. del Congo	ene/dic	649.7	120.3	770.0	790.0	0.0	0.0	0.0
Santo Tomé y Príncipe	ene/dic	16.7	0.3	17.0	17.0	0.0	0.0	0.0

Fuente: FAO

<sup>1</sup> El grupo de Países de Bajos Ingresos y con Déficit de Alimentos (PBIDA) incluye los países con déficit neto de alimentos y con un ingreso anual per cápita inferior al nivel utilizado por el Banco Mundial para determinar el derecho a recibir la asistencia de la AIF (es decir, 1 945 de USD en 2011); para más detalles véase el sitio Web <http://www.fao.org/countryprofiles/lifdc.asp?lang=es>

<sup>2</sup> Estimaciones basadas en la información disponible a principio de febrero de 2015.

**Cuadro A4b. Estimación de las necesidades de importación de cereales en los Países de Bajos Ingresos y Déficit de Alimentos<sup>1</sup>, 2014/15 ó 2015 (miles de toneladas)**

	2013/14 ó 2014				2014/15 ó 2015			
	Importaciones efectivas				Situación de las importaciones <sup>2</sup>			
	Campaña comercial	Compras comerciales	Ayuda alimentaria	Total compras comerciales y ayuda	Necesidades de importación (excluidas las re-exportaciones)	Total commercial and aid	Ayuda alimentaria asignada, prometida o enviada	Compras comerciales
<b>ASIA</b>		<b>21 090.8</b>	<b>370.8</b>	<b>21 461.6</b>	<b>22 234.5</b>	<b>5 500.2</b>	<b>19.9</b>	<b>5 480.3</b>
<b>CEI asiática</b>		<b>3 977.9</b>	<b>0.2</b>	<b>3 978.1</b>	<b>3 853.2</b>	<b>1 719.3</b>	<b>0.0</b>	<b>1 719.3</b>
Kirguistán	jul/jun	565.9	0.2	566.1	626.2	240.9	0.0	240.9
Tayikistán	jul/jun	1 022.0	0.0	1 022.0	1 060.0	473.7	0.0	473.7
Uzbekistán	jul/jun	2 390.0	0.0	2 390.0	2 167.0	1 004.7	0.0	1 004.7
<b>Lejano Oriente</b>		<b>11 103.0</b>	<b>218.5</b>	<b>11 321.5</b>	<b>11 914.3</b>	<b>3 297.4</b>	<b>4.7</b>	<b>3 292.7</b>
Bangladesh	jul/jun	3 746.6	74.4	3 821.0	3 930.0	1 200.7	3.0	1 197.7
Bhután	jul/jun	77.1	0.0	77.1	77.8	0.0	0.0	0.0
Filipinas	jul/jun	5 188.1	45.9	5 234.0	5 137.0	2 034.5	0.0	2 034.5
India	abr/mar	131.0	0.0	131.0	113.9	25.0	0.0	25.0
Mongolia	oct/sep	120.8	0.0	120.8	105.8	9.8	0.0	9.8
Nepal	jul/jun	520.7	1.1	521.8	571.8	1.2	0.0	1.2
Rep.Pop.Dem. de Corea	nov/oct	269.9	70.2	340.1	407.0	26.2	1.7	24.5
Sri Lanka	ene/dic	1 048.8	26.9	1 075.7	1 571.0	0.0	0.0	0.0
<b>Cercano Oriente</b>		<b>6 009.9</b>	<b>152.1</b>	<b>6 162.0</b>	<b>6 467.0</b>	<b>483.5</b>	<b>15.2</b>	<b>468.3</b>
Afghanistán	jul/jun	1 841.0	101.0	1 942.0	2 047.0	483.5	15.2	468.3
Yemen	ene/dic	4 168.9	51.1	4 220.0	4 420.0	0.0	0.0	0.0
<b>AMÉRICA CENTRAL</b>		<b>1 870.4</b>	<b>86.8</b>	<b>1 957.2</b>	<b>2 185.1</b>	<b>488.1</b>	<b>1.4</b>	<b>486.7</b>
Haití	jul/jun	606.3	79.8	686.1	725.1	72.3	0.0	72.3
Honduras	jul/jun	824.2	5.8	830.0	970.0	269.6	0.1	269.5
Nicaragua	jul/jun	439.9	1.2	441.1	490.0	146.2	1.3	144.9
<b>OCEANÍA</b>		<b>450.2</b>	<b>0.0</b>	<b>450.2</b>	<b>458.2</b>	<b>0.0</b>	<b>0.0</b>	<b>0.0</b>
Islas Salomón	ene/dic	35.0	0.0	35.0	43.0	0.0	0.0	0.0
Papua Nueva Guinea	ene/dic	415.2	0.0	415.2	415.2	0.0	0.0	0.0
<b>TOTAL</b>		<b>52 940.6</b>	<b>1 786.6</b>	<b>54 727.2</b>	<b>55 024.0</b>	<b>8 103.4</b>	<b>181.8</b>	<b>7 921.6</b>

Fuente: FAO

<sup>1</sup> El grupo de Países de Bajos Ingresos y con Déficit de Alimentos (PBIDA) incluye los países con déficit neto de alimentos y con un ingreso anual per cápita inferior al nivel utilizado por el Banco Mundial para determinar el derecho a recibir la asistencia de la AIF (es decir, 1 945 de USD en 2011); para más detalles véase el sitio Web <http://www.fao.org/countryprofiles/lifdc.asp?lang=es>

<sup>2</sup> Estimaciones basadas en la información disponible a principio de febrero de 2015.



SMIA vigila continuamente las perspectivas para las cosechas y la situación de la seguridad alimentaria mundial, regional, nacional y subnacional y advierte sobre dificultades y emergencias alimentarias inminentes. Establecido al iniciarse la crisis alimentaria mundial de los años setenta, el SMIA mantiene una base de datos de características únicas sobre todos los aspectos de la oferta y la demanda de alimentos al servicio de todos los países del mundo. El Sistema facilita a las autoridades y a la comunidad internacional información actualizada y exacta para que puedan planificarse intervenciones oportunas a fin de evitar el sufrimiento.

**Perspectivas de cosechas y situación alimentaria** es una publicación realizada por la División de Comercio y Mercados de la FAO en el marco del Sistema Mundial de Información y Alerta (SMIA). Se publica cuatro veces al año y se centra en las novedades que afectan a la situación alimentaria de los países en desarrollo y los Países de Bajos Ingresos y con Déficit de Alimentos (PBIDA) en particular. En el informe se facilita un examen de la situación alimentaria por región geográfica, una sección dedicada a los PBIDA y una lista de los países que necesitan asistencia exterior para alimentos. Incluye también un panorama de la situación mundial de la oferta y la demanda para complementar el análisis bianual de la publicación **Perspectivas Alimentarias**. **Perspectivas de cosechas y situación alimentaria** está disponible en inglés, francés, y español, en formato impreso y electrónico.

**Perspectivas de cosechas y situación alimentaria** y otros informes del SMIA están disponibles en Internet en la siguiente dirección URL de la world wide web (<http://www.fao.org>) de la FAO: <http://www.fao.org/giews/>. Además, los **informes especiales** y **alertas especiales** del SMIA pueden recibirse por correo electrónico mediante listas de direcciones automáticas. Las informaciones acerca de la suscripción están disponibles en <http://www.fao.org/giews/english/listserv.htm>.

**El presente informe se basa sobre la información disponible desde mediados de febrero 2015.**

**Para cualquier información sírvanse dirigirse al:**

Sistema mundial de información y alerta sobre la alimentación y la agricultura (SMIA)

Dirección de Comercio y Mercados (EST)

Organización de las Naciones Unidas para la Alimentación y la Agricultura (FAO)

Viale delle Terme di Caracalla

00153 Roma - Italia

**Fax:** 0039-06-5705-4495

**Correo electrónico:** [GIEWS1@fao.org](mailto:GIEWS1@fao.org).

### Aclaración

Las denominaciones empleadas en este producto informativo y la forma en que aparecen presentados los datos que contiene no implican, por parte de la Organización de las Naciones Unidas para la Alimentación y la Agricultura (FAO), juicio alguno sobre la condición jurídica o nivel de desarrollo de países, territorios, ciudades o zonas, o de sus autoridades, ni respecto de la delimitación de sus fronteras o límites. La mención de empresas o productos de fabricantes en particular, estén o no patentados, no implica que la FAO los apruebe o recomiende de preferencia a otros de naturaleza similar que no se mencionan.

Las opiniones expresadas en este producto informativo son las de su(s) autor(es), y no reflejan necesariamente los puntos de vista o políticas de la FAO.