



Informe anual 2019

Centro de Inversiones de la FAO

Photo ©FAO/Jordi Vaqué

La Organización de las Naciones Unidas para la Alimentación y la Agricultura (FAO) tiene por misión garantizar que todo el mundo tenga acceso a alimentos inocuos, asequibles, nutritivos y saludables. Dada la enorme incertidumbre que impera actualmente en el mundo, desde la COVID-19 al cambio climático, transformar nuestros sistemas alimentarios para que sean más inclusivos, verdes, resilientes y equitativos es más urgente que nunca. Una de las formas más eficaces de conseguirlo pasa por la inversión, que es donde entra en juego el Centro de Inversiones de la FAO, trabajando con sus socios para proporcionar a los Miembros de la Organización soluciones de inversión para una alimentación y agricultura sostenibles.

El Centro de Inversiones de la FAO apoya a los Miembros de la Organización en el diseño y la implementación de operaciones de inversión pública que mejoren la seguridad alimentaria, la gestión de los recursos naturales y la resiliencia al cambio climático. Al mismo tiempo, desempeñamos una función estratégica al favorecer un entorno propicio para la inversión privada prestando asistencia técnica y servicios de asesoramiento específicos a operaciones de financiación combinada y fondos de impacto.

Establecemos alianzas con gobiernos nacionales e instituciones financieras internacionales (IFI), así como con el sector privado, organizaciones de la sociedad civil y organizaciones de productores. Nuestro apoyo a la inversión se sirve de los conocimientos técnicos, la experiencia, la labor de reglamentación, el poder de convocatoria, los enfoques innovadores y las sólidas capacidades normativas, analíticas y de desarrollo de capacidades de la Organización.

En 2019, el Centro prestó servicios de apoyo a la inversión en unos 130 países.

El apoyo a la implementación (asistencia técnica, supervisión y evaluación) representó un 58% de los servicios prestados por el Centro, mientras que el diseño de inversiones y el apoyo a las políticas supusieron un 30 y un 12%, respectivamente. Ayudamos a diseñar 32 nuevos proyectos financiados por IFI en 26 países, con un presupuesto total de 5 700 millones de USD.

También en 2019 mejoramos la adopción de tecnologías digitales. Al promover una mejor toma de decisiones e incrementar la productividad y la eficiencia, las soluciones

digitales están transformando los sistemas agroalimentarios desde el campo hasta la mesa. Ampliamos nuestra labor con bancos de desarrollo regional preparando grandes proyectos de inversión y estudios analíticos para impulsar la digitalización agrícola.

Áreas de trabajo

Apoyo a programas de inversión



Apoyo a políticas de inversión

Desarrollo de capacidades



Conocimientos para la inversión

Número de proyectos de inversión pública en función de las IFI asociadas (2019)

FIDA

7 proyectos
1 305 millones de USD

FVC

2 proyectos
97 millones de USD

BID

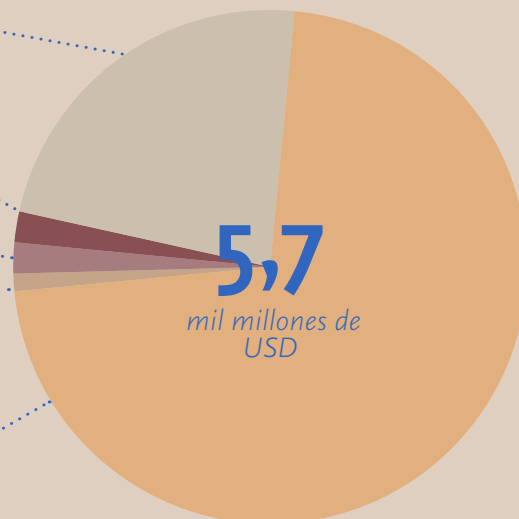
1 proyecto
90 millones de USD

BAfD

1 proyecto
73 millones de USD

Banco Mundial

20 proyectos
4 145 millones de USD



También aumentamos nuestro apoyo a la inversión privada, sobre todo a través de las iniciativas **AgrIntel** y **AgrInvest**.

A ayudamos a los países a acceder a recursos verdes elaborando **siete propuestas en gran escala para el Fondo Verde del Clima**. Empleamos herramientas y tecnologías innovadoras para el análisis ambiental y climático, como el **Conjunto de herramientas para las inversiones y las políticas en el sector ganadero** (LSIPT, por sus siglas en inglés), y ayudamos a elaborar un **marco para la mecanización agrícola sostenible de África**.

El Centro dirigió la preparación de **diez propuestas de financiación** para el llamamiento especial, por parte del Programa Mundial para la Agricultura y la Seguridad Alimentaria, a países frágiles y afectados por conflictos. Nueve de estas propuestas, con un presupuesto total de 126,6 millones de USD, se aprobaron.

En el **apartado de las políticas**, trabajamos con IFI asociadas para elaborar 13 estrategias agrícolas, 9 estudios analíticos y de apoyo a las políticas y 27 estudios sectoriales, y facilitamos 13 procesos de diálogo público-privado sobre políticas en varios países.

Pusimos en marcha un programa llamado **Conocimientos para la inversión** (K4I, por sus siglas en inglés) para aprovechar lo que estamos aprendiendo y reforzar los componentes de conocimientos e innovación en nuestros servicios de inversión. Para ello estamos trabajando con centros de investigación e IFI en estudios clave que aporten evidencias de peso, buenas prácticas y trabajos analíticos sólidos.

Perspectivas futuras

El Centro está adaptando su trabajo para abordar los desafíos que la COVID-19 representa para los sistemas agroalimentarios, y asociándose con IFI para asegurar que las cadenas de suministro

Estudios analíticos y de apoyo a las políticas

- 13** estrategias agrícolas
- 9** estudios sobre políticas
- 27** estudios sectoriales
- 13** procesos de diálogo público-privado sobre políticas
- 25** actos para el desarrollo de capacidades

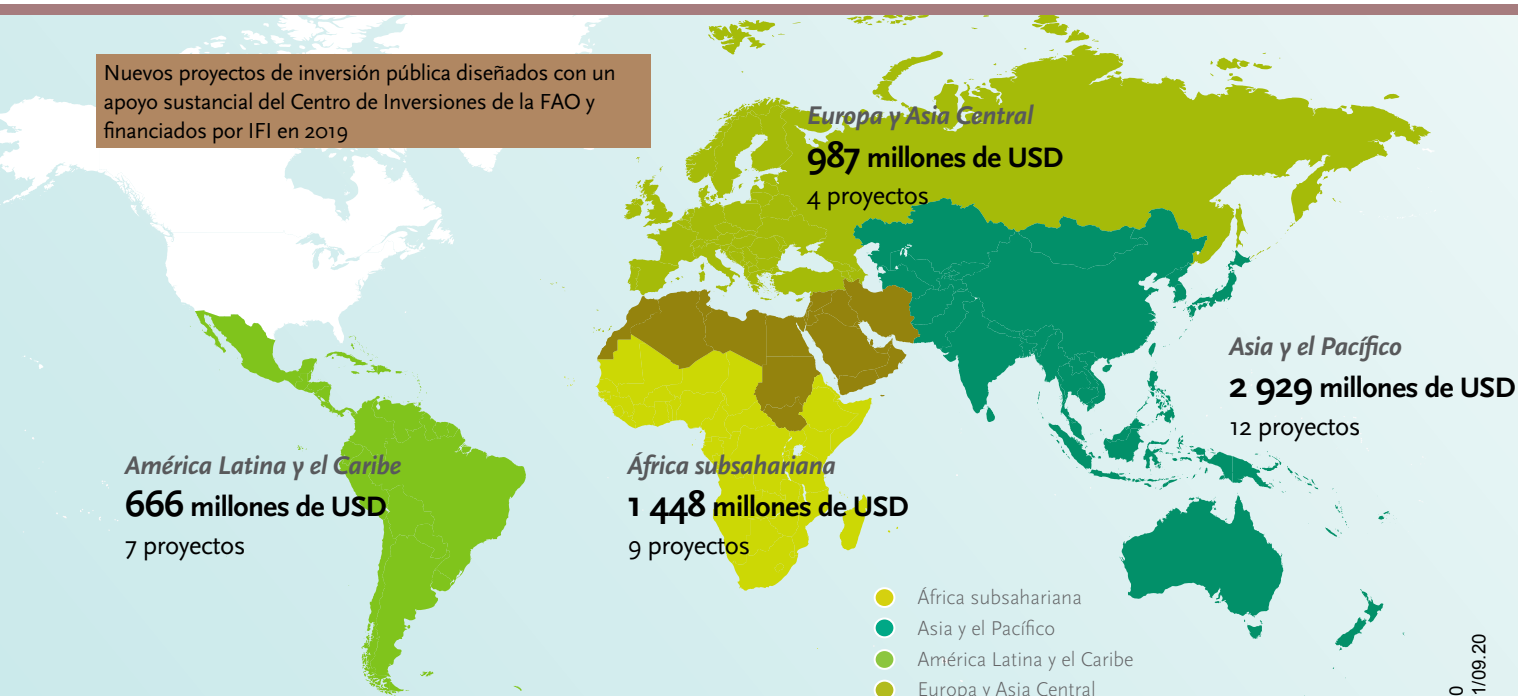
Productos de conocimiento y de comunicación

- 40** artículos
- 7** campañas multimedia
- 13** publicaciones
- 11** vídeos

funcionen correctamente y sean resilientes e inclusivas. Seguiremos impulsando inversiones más cuantiosas y responsables por parte del sector privado y mejorando la calidad de las operaciones de financiación combinada en el sector agroalimentario.

También ampliaremos nuestra labor de refuerzo de la resiliencia de los países al cambio climático. Además, apoyaremos la nueva iniciativa Mano de la mano de la FAO, que abarca más de 40 países. Esta iniciativa identifica oportunidades para aumentar los ingresos rurales transformando la agricultura, enlazando recursos mundiales con las necesidades de los países beneficiarios e impulsando inversiones públicas y privadas en la alimentación y la agricultura sostenibles.

El Director General de la FAO, el Sr. Qu Dongyu, señaló que al inyectar más recursos en el Centro durante el Consejo de la FAO en 2020, los Miembros de la Organización habían sido claros sobre la importancia de las inversiones. Esto nos permitirá prestar a los Estados miembros de la FAO un apoyo a la inversión más a fondo, reforzar la colaboración con nuestros socios y obtener resultados orientados a un futuro mejor para las personas y para el planeta.



El mapa se ajusta al mapa mundial de las Naciones Unidas, febrero de 2020.



Algunos derechos reservados. Este obra está bajo una licencia de CC BY-NC-SA 3.0 IGO

Las denominaciones empleadas y la presentación de la información en este/os mapa/s no implican, por parte de la Organización, juicio alguno sobre la condición jurídica o el estado de desarrollo de países, territorios, ciudades o zonas, o de sus autoridades, ni respecto de la delimitación de sus fronteras o límites. Las líneas punteadas en los mapas representan líneas limítrofes aproximadas para las cuales es posible que todavía no haya un acuerdo completo.