



Organización de las Naciones  
Unidas para la Alimentación  
y la Agricultura

**2018**

**VERSIÓN RESUMIDA**

EL ESTADO  
**MUNDIAL DE  
LA AGRICULTURA, Y  
LA ALIMENTACIÓN**

**MIGRACIÓN, AGRICULTURA  
Y DESARROLLO RURAL**



# ÍNDICE

Este *booklet* recoge el contenido y mensajes fundamentales de la publicación **El estado mundial de la agricultura y la alimentación 2018**. Las figuras y recuadros corresponden a dicha publicación.

## MENSAJES FUNDAMENTALES DEL SOFA 2018

### PRÓLOGO

### RESUMEN

La migración es parte de la evolución de las sociedades 10

- ▶ FIGURA 5 Migrantes internacionales por origen y destino, 1990, 1995, 2000, 2005, 2010 y 2015 11

La migración rural es fundamental para la transformación económica 11

- ▶ FIGURA 2 Fuentes de información de los migrantes con anterioridad a la migración, por tipo de migración y país 12

La migración interna se caracteriza por el movimiento de personas desde las zonas rurales y hacia estas, pero también está vinculada con la migración internacional 13

- ▶ FIGURA 12 Porcentaje de la población que migró o permaneció en el lugar de origen, basado en la residencia durante la infancia y la ubicación actual, total de 31 países 14
- ▶ FIGURA 9 Porcentaje de la población con intención de migrar internacionalmente en los 12 meses siguientes por grupos de ingresos de los países y por migrantes internos y no migrantes, 2013 15

Las dificultades y oportunidades que presenta la migración dependen de los contextos y las trayectorias de desarrollo de los países 14

- ▶ FIGURA 3 Una tipología de perfiles de países basada en las causas de la migración rural como una función del desarrollo, la gobernanza y la demografía rural 16

Es esencial comprender las causas de la migración para elaborar estrategias que conduzcan a una mejora en los medios de vida y a una transformación económica inclusiva 17

La migración puede tener variadas repercusiones en las zonas rurales 19

- ▶ FIGURA 24 Canales de repercusión de la migración 19
- ▶ FIGURA 28 Proporción de hogares rurales que reciben remesas internacionales, según la participación en la agricultura 20
- ▶ FIGURA 18 Distribución de la población de refugiados por tipo de localidad, a nivel mundial y por regiones seleccionadas, 2016 22

Conseguir que la migración funcione para todos 23

Mejorar el potencial de desarrollo de la migración 26

# MENSAJES FUNDAMENTALES DEL SOFA 2018

**1** La migración, a pesar de las dificultades que pueda plantear, es parte integrante del desarrollo económico, social y humano y constituye un medio para reducir las desigualdades tanto dentro de los países como entre ellos.

**2** En diferentes momentos de su desarrollo, todos los países van a ser zonas de origen, tránsito o destino, o una combinación de estas tres, para la migración internacional.

**3** A escala mundial, la migración internacional es un fenómeno notablemente menor que la migración interna: más de 1 000 millones de personas se han desplazado internamente en los países en desarrollo.

**4** Los flujos migratorios internacionales e internos tienen algunas causas en común y constituyen un sistema integrado: por ejemplo, en los países de ingresos bajos, los migrantes internos tienen una probabilidad cinco veces mayor de migrar a escala internacional que los individuos que no han migrado.

**5** En las regiones en desarrollo con tasas de urbanización elevadas, la migración rural en todas sus formas representa al menos el 50% de todos los movimientos internos. En el África subsahariana, la proporción es de más del 75%.

**6** La emigración rural puede ser un medio para la diversificación de los ingresos, así como un mecanismo de adaptación ante factores de perturbación ambiental de aparición lenta, como una grave escasez de agua. No obstante, no suele ser una opción para las personas más pobres, cuya movilidad enfrenta los mayores obstáculos.

**7** Las zonas rurales albergan un gran número de poblaciones desplazadas durante las crisis prolongadas, lo que a su vez conduce a mayores obstáculos y, posiblemente, a efectos negativos. Esta carga puede verse aliviada por políticas de desarrollo rural que se centren en la integración económica y social de los migrantes, y ofrezcan resultados que beneficien tanto a las personas desplazadas como a las zonas de acogida.

**8** En muchos países desarrollados, los inmigrantes pueden ayudar a subsanar la escasez de mano de obra en actividades agrícolas de alto valor que son difíciles de mecanizar, pero la integración puede conllevar dificultades para los inmigrantes y los países de acogida por igual. La aplicación y el cumplimiento de sistemas de reglamentación y programas que protejan sus derechos laborales pueden ayudar a mejorar sus condiciones de trabajo.

**9** La coherencia de las políticas entre la migración y el desarrollo agrícola y rural es esencial para garantizar que la migración sea segura, ordenada y regular. Las políticas no deberían tener el objetivo de reducir o acelerar los flujos migratorios, sino más bien potenciar al máximo los beneficios económicos y sociales, reduciendo al mismo tiempo los costos para los migrantes y las sociedades.

**10** Las prioridades de las políticas en materia de migración rural dependen de contextos nacionales que están en constante evolución: estas serán diferentes para los países que se encuentran en situaciones de crisis prolongadas, los países en los que el empleo juvenil es un reto, los países que están atravesando transiciones económicas y demográficas, y los países desarrollados que necesitan trabajadores migrantes.

# PRÓLOGO

Pocas cuestiones atraen actualmente tanta atención, o están sujetas a polémicas tan amplias en los debates internacionales y nacionales sobre políticas, como la migración. Las crecientes preocupaciones acerca del número cada vez más elevado de migrantes y refugiados que se desplazan a través de las fronteras han encauzado gran parte de esta atención hacia la migración internacional, que ahora figura entre los principales temas de la agenda internacional sobre políticas. En la Agenda 2030 para el Desarrollo Sostenible de las Naciones Unidas, y en los Objetivos de Desarrollo Sostenible (ODS) que comprende, se reconocen con claridad la importancia de la migración, las dificultades que plantea y las oportunidades que ofrece. La meta 10.7 de los ODS pide que se faciliten la migración y la movilidad ordenadas, seguras, regulares y responsables de las personas. Resulta significativo que este llamado esté enmarcado en el contexto del ODS 10, que tiene la finalidad de reducir la desigualdad en los países y entre ellos. Esto constituye un reconocimiento claro del aspecto positivo de la migración y de la función que puede desempeñar para reducir las desigualdades. Además, en septiembre de 2016, la Asamblea General de las Naciones Unidas aprobó la Declaración de Nueva York para los Refugiados y los Migrantes, dando otro importante paso con el inicio del proceso de elaboración de dos pactos mundiales, para la migración segura, ordenada y regular y sobre la cuestión de los refugiados.

Lamentablemente, gran parte de los debates sobre la migración se centran en sus aspectos negativos. En general, se suele pasar por alto la complejidad del fenómeno, y no se reconocen plenamente las oportunidades que ofrece. El Secretario General de las Naciones Unidas, en su informe Conseguir que la migración funcione para todos, reconoce la amplia existencia de “discursos políticos xenófobos sobre la migración” y pide que se mantengan debates respetuosos y realistas en torno a la migración. Llama además la atención hacia la función de la migración como “motor del crecimiento económico, la innovación y el desarrollo sostenible”. El reto básico, según el Secretario General de las Naciones Unidas, radica en potenciar al máximo los beneficios de la migración en lugar de obsesionarnos con reducir los riesgos al mínimo, velando al mismo tiempo por que nunca sea un acto desesperado.

A fin de mantener un debate más realista y desapasionado sobre la cuestión, es necesario que comprendamos realmente la migración: qué es, cuál es su magnitud,

cuáles son sus causas y cuáles son sus repercusiones. Únicamente basándonos en una mayor comprensión podremos formular las mejores respuestas en materia de políticas a los retos que plantea y a las oportunidades que presenta. Este informe tiene la finalidad de contribuir precisamente a esos resultados en relación con la migración tanto interna como internacional, desde la perspectiva de la FAO.

Lo primero que debemos comprender es la índole diversa de la experiencia de la migración. La migración es un fenómeno complejo y multifacético que va desde la migración voluntaria, cuando las personas eligen desplazarse en búsqueda de mejores oportunidades, hasta la migración forzosa, cuando las personas se desplazan para escapar de situaciones que ponen en peligro la vida, ocasionadas por conflictos o catástrofes. Ambas tienen diferentes causas y diferentes repercusiones y requieren, al menos en parte, respuestas diferentes. Entre estas, existen situaciones en las que la opción o la coerción contribuyen en diferente grado a las decisiones de desplazarse de las personas. Esto suele aplicarse a los procesos de aparición lenta, como los efectos incrementales del cambio climático, en los que las personas, en algún momento, llegan a la conclusión de que desplazarse es la mejor opción.

Además, si bien he señalado que gran parte de la atención se centra en la migración internacional, en el presente informe se destaca que esta es solo una parte de un panorama mucho más amplio, el cual también incluye la migración dentro de los países, y que la migración interna es mucho más amplia que la migración internacional. A menudo, la migración internacional está precedida por la migración interna, por ejemplo por el desplazamiento de una zona rural a una ciudad. Otro hecho que puede resultar sorprendente para muchos es que la magnitud de la migración entre países en desarrollo es tan elevada como aquella de la migración de países en desarrollo a los países desarrollados. A muchos puede también sorprenderles saber que la amplia mayoría de los refugiados internacionales, alrededor del 85%, son acogidos por países en desarrollo.

El eje central del presente informe es la migración rural, que constituye una porción considerable de los flujos migratorios tanto internos como internacionales. Por migración rural entendemos la migración desde, hacia y entre zonas rurales, ya sea que el movimiento se produzca dentro de un país o a través de las fronteras. En muchos países, especialmente en aquellos con niveles menos avanzados de desarrollo y que aún tienen grandes poblaciones rurales, la migración entre zonas rurales supera a la migración del medio rural al medio urbano. Es más, un gran número de refugiados internacionales —al menos el 30% a nivel mundial y más del 80% en el África subsahariana— se encuentran en zonas rurales de sus países de acogida. La comprensión de la migración rural, esto es, de su magnitud, características, causas y efectos, debe ocupar por lo tanto un lugar destacado al abordar el desarrollo.

La migración rural está estrechamente vinculada no solo con la agricultura y el desarrollo rural, sino también con el desarrollo general de las sociedades. Se trata de un fenómeno de relevancia histórica que ha contribuido a la transformación de las sociedades de esencialmente rurales a más urbanizadas. Ha acompañado el proceso gradual por el que la mano de obra se transfiere de la agricultura a sectores más productivos de manufactura y servicios que a menudo se encuentran en las zonas urbanas, contribuyendo de ese modo a aumentar los ingresos y el desarrollo económico, social y humano. El proceso de emigración de las personas desde las zonas rurales, ya sea a ciudades o a otros países, continúa en muchas sociedades hoy en día. En muchos países de ingresos altos, el proceso ha llegado a un punto en que la agricultura y las zonas rurales son económicamente viables solo en la medida en que haya mano de obra inmigrante disponible.

Resulta claro que debemos reconocer que la migración rural es un fenómeno que presenta tanto oportunidades como dificultades, beneficios y costos, para los migrantes en sí mismos y para las sociedades en general. Para los migrantes, la migración puede significar ingresos más altos, acceso a mejores servicios sociales y una mejora en sus medios de vida. Puede suponer una mejor educación y nutrición para sus hijos. También puede tener efectos beneficiosos para las familias y los hogares de los migrantes que han permanecido en las zonas rurales, por ejemplo gracias a las remesas, y puede ayudarles a diversificar sus fuentes de ingresos y mejorar sus condiciones. La migración puede contribuir a aumentar los ingresos y el desarrollo económico y social de las sociedades aportando nuevos recursos productivos, aptitudes e ideas. Lamentablemente, estas oportunidades con frecuencia no están disponibles para los sectores más pobres de la población, que pueden no tener los medios para hacer frente al alto costo de migrar.

No podemos ignorar las dificultades y costos que acarrea la migración. Para las personas, estos costos pueden ser altos desde el punto de vista económico, social y personal. La migración puede ocasionar perturbaciones para las familias y para las comunidades de origen, en particular cuando conduce a la pérdida de la que suele ser la porción más dinámica de la fuerza de trabajo, dado que quienes migran son generalmente las personas más jóvenes y con mayor nivel de educación. El balance entre los beneficios y los costos no siempre es positivo para aquellos que migran o para aquellos que permanecen en su lugar de origen.

Finalmente, no debemos ignorar que un número demasiado alto de personas, los refugiados y los desplazados internos, migran no porque lo elijan, sino porque no tienen otra opción. Los crecientes números de refugiados y desplazados internos constituyen la dimensión más drástica de la migración y requieren un decidido esfuerzo de la comunidad internacional para abordar las causas de este

desplazamiento, fomentar la resiliencia de la población rural que se ve amenazada por catástrofes y conflictos y prestar apoyo a los países y comunidades de acogida para que puedan hacer frente al ingreso de personas, a veces muy numerosas.

Considerando la complejidad de la migración, resulta difícil determinar o establecer las respuestas adecuadas en materia de políticas. Las causas, efectos, costos y beneficios de la migración son muy diferentes y dependen del contexto, y los desafíos para las políticas relacionadas con la migración varían considerablemente de un país a otro. Algunos son países de destino de la migración internacional, otros son el lugar de origen de los flujos migratorios internacionales, algunos son países de tránsito, y muchos tienen dos o tres de estas características a la vez. Ciertos países aún tienen grandes poblaciones rurales, que constituyen una posible fuente de elevados flujos de emigración rural, mientras que otros ya han experimentado una importante emigración rural y ahora están en su mayor parte urbanizados. Algunos países donde las poblaciones rurales, especialmente de jóvenes, son grandes o están en crecimiento tienen el impulso al desarrollo necesario para generar oportunidades de empleo; otros, que están anclados en bajos niveles y escasos progresos en cuanto al desarrollo, afrontan grandes dificultades para hacer frente a estas presiones demográficas y ofrecer oportunidades para los jóvenes de las zonas rurales.

Los países que atraviesan crisis prolongadas enfrentan enormes dificultades debido al desplazamiento de personas y el debilitamiento de los medios de vida, además del riesgo físico que significan para las vidas y los activos, mientras que otros tienen que hacer frente a flujos migratorios, a veces masivos, de refugiados y poblaciones desplazadas. Todos estos países enfrentan diferentes retos relacionados con la migración y tendrán diferentes prioridades en cuanto a las políticas para abordarlos.

Más allá del caso de la migración forzosa vinculada con las situaciones de crisis, es importante no considerar a la migración en sí misma como un problema que requiere una solución. En este sentido, las políticas no deberían tener la finalidad ya sea de contener o promover la migración. Por el contrario, el objetivo debe ser lograr que la migración sea una opción, en lugar de una necesidad, aprovechando al máximo los efectos positivos y reduciendo al mínimo los negativos. Esto significa que, en muchas situaciones, resulta sensato facilitar la migración y ayudar a los posibles migrantes a superar las limitaciones que pueden enfrentar, permitiéndoles sacar partido de las oportunidades que ofrece la migración. Al mismo tiempo, también significa ofrecer oportunidades alternativas atractivas para los posibles migrantes rurales, sobre todo promoviendo el desarrollo en las zonas rurales o sus proximidades. En este contexto, el enfoque de desarrollo territorial propuesto en la



edición de 2017 de esta publicación puede desempeñar un papel fundamental, por ejemplo mejorando la infraestructura y los servicios en las ciudades medianas y pequeñas y las zonas rurales circundantes, creando mejores vínculos entre ellas, y aprovechando el potencial que ofrecen la agricultura y la agroindustria para el desarrollo local y general.

Cuando la FAO publicó *El estado mundial de la agricultura y la alimentación* por primera vez, en 1947, la atención estaba centrada en reconstruir el sistema alimentario en todo el mundo después de muchos años de guerra mundial. Desde entonces, las condiciones de vida del mundo han experimentado grandes mejoras, en particular gracias a una mayor circulación de bienes, personas e ideas. Mirando hacia atrás, no puedo sino pensar que nos encontramos en una encrucijada crítica de la historia, en la que corremos el riesgo de perder de vista el largo camino que hemos recorrido. Sin embargo, es mucho lo que resta por hacer para eliminar la pobreza y el hambre en el mundo. La migración fue, y continuará siendo, parte integrante del proceso de desarrollo más amplio. Tengo la esperanza de que este informe pueda ayudar a comprender mejor de qué manera es posible convertir en oportunidades los retos que conlleva la migración rural y maximizar los beneficios que ofrece, contribuyendo de ese modo a erradicar la pobreza y el hambre.



José Graziano da Silva  
**Director General de la FAO**

## LA MIGRACIÓN ES PARTE DE LA EVOLUCIÓN DE LAS SOCIEDADES

**L**a migración es parte integrante de la historia de la humanidad y acompaña la evolución de las sociedades.

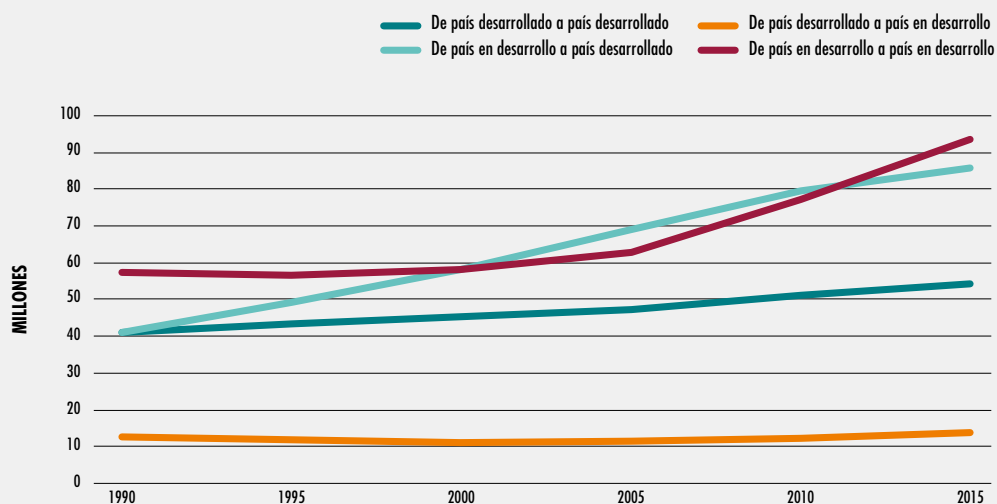
La movilidad humana siempre ha sido parte del proceso de desarrollo económico, social y humano. A medida que las sociedades se transforman, las personas inevitablemente se desplazan dentro de los países y entre estos en búsqueda de mejores oportunidades. De hecho, en los Objetivos de Desarrollo Sostenible (ODS) de las Naciones Unidas se reconoce a la migración como un medio para reducir las desigualdades entre países y dentro de ellos.

Hoy en día, la migración internacional es objeto de gran atención y un considerable motivo de preocupación. Entre 1990 y 2015, el número de migrantes internacionales se incrementó de 153 millones a 248 millones. Casi 25 millones de estos migrantes son refugiados que abandonaron sus países a causa de conflictos y crisis. A la luz de esta situación, la migración internacional

es percibida cada vez más como un importante desafío por los países de altos ingresos que son lugares de destino. No obstante, a fin de poner las cosas en perspectiva cabe señalar que el incremento de la migración internacional entre 1990 y 2015, medido como porcentaje de la población mundial, fue solo del 2,9% al 3,3%. Además, esta migración sigue múltiples trayectorias, no solo de los países en desarrollo a los países desarrollados.

Según datos de 2015, se desplazaron más migrantes entre países en desarrollo (el 38% de la cifra total de migrantes internacionales) que de estos a los países desarrollados (el 35%). En particular, la migración entre regiones y subregiones es un componente esencial de los patrones migratorios internacionales. La migración subregional es especialmente importante en África occidental y Asia occidental, mientras que la migración dentro del mismo continente predomina en Asia meridional y África central. Además, los migrantes de los que más se habla, esto es, los refugiados internacionales, son acogidos casi en su totalidad por países en desarrollo (con el 85% de la cifra total de refugiados).

**FIGURA 5**  
**MIGRANTES INTERNACIONALES POR ORIGEN Y DESTINO: 1990, 1995, 2000, 2005, 2010 Y 2015**



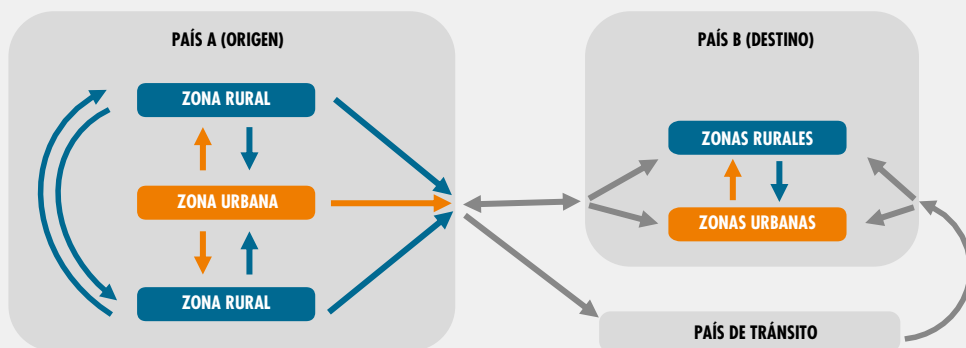
NOTA: Los datos se refieren al número de migrantes internacionales. Véanse los datos nacionales en las Tablas A1 y A2 del Anexo estadístico.  
FUENTE: Elaboración de la FAO basada en datos del DAES, 2017.

## LA MIGRACIÓN RURAL ES FUNDAMENTAL PARA LA TRANSFORMACIÓN ECONÓMICA

La migración desde, hacia y entre zonas rurales es un componente importante de la migración tanto internacional como interna. La reasignación de la mano de obra desde sectores menos productivos hacia otros más productivos es un componente esencial del desarrollo económico.

Los grandes flujos migratorios internos descritos en este informe sugieren que la reasignación de los recursos de mano de obra en varios países en desarrollo está contribuyendo a la transformación y el desarrollo económicos. Sin embargo, la migración interna seguirá estando estrechamente relacionada con la migración internacional, dado que los posibles migrantes se ven especialmente atraídos por las oportunidades presentes en los países

FIGURA 2  
UNA REPRESENTACIÓN ESQUEMÁTICA DE LOS FLUJOS MIGRATORIOS CONSIDERADOS EN ESTE INFORME



NOTA: Las flechas azules representan los flujos migratorios desde las zonas rurales, las anaranjadas representan los provenientes de las zonas urbanas y las grises representan los flujos de origen rural o urbano.

FUENTE: FAO.

con niveles más elevados de ingresos y desarrollo general.

Las diferentes formas de migración rural influyen de distintas maneras en el proceso de transformación económica estructural. En particular, la duración de la migración tiene diferentes consecuencias en función de los efectos en los lugares de origen y de destino. La migración circular incluye el movimiento repetitivo entre una zona de origen y uno o más lugares de destino. En las zonas rurales, también se observa comúnmente la migración estacional; esto es, la migración a corto plazo durante temporadas específicas y vinculada con los ciclos de producción

agrícola. La migración entre zonas rurales sigue siendo un fenómeno importante en los países que se encuentran en las etapas más tempranas de desarrollo. Las tendencias demográficas en las zonas rurales de estos países —en especial, el creciente número de jóvenes rurales— seguirán siendo uno de los principales factores impulsores de la migración rural y plantearán retos importantes.

No toda la migración rural está vinculada con procesos de transformación estructural. Muchos migrantes son refugiados y desplazados internos. Durante los diez últimos años, el mundo ha asistido a un marcado

aumento de las crisis a causa de conflictos armados o fenómenos climáticos extremos, lo que ha provocado un aumento en el número de refugiados y desplazados internos. En 2016, en todo el mundo, unos 66 millones de personas se vieron obligadas a desplazarse en todo el mundo como resultado de la persecución, conflictos, la violencia generalizada y violaciones de los derechos humanos; 40 millones de estas eran desplazados internos, mientras que el resto eran refugiados y solicitantes de asilo. Alrededor de nueve de cada diez refugiados son acogidos por países en desarrollo, pero las poblaciones rurales a menudo son las más perjudicadas por los efectos de esta situación. A escala mundial, al menos una tercera parte de la población de refugiados se encuentra en zonas rurales, con un porcentaje superior al 80% en el caso del África subsahariana.

## **LA MIGRACIÓN INTERNA SE CARACTERIZA POR EL MOVIMIENTO DE PERSONAS DESDE LAS ZONAS RURALES Y HACIA ESTAS, PERO TAMBIÉN ESTÁ VINCULADA CON LA MIGRACIÓN INTERNACIONAL**

En su conjunto, la migración interna es un fenómeno considerablemente más amplio que la migración internacional y registra diferentes patrones en diferentes países. Aunque es difícil obtener estimaciones mundiales completas debido tanto a la escasez de datos como a

las variadas definiciones de migración interna, según una estimación, el número de migrantes absolutos (que han vivido en una zona diferente de su lugar de nacimiento) internos de 2005 cuadruplicaba el número de migrantes absolutos internacionales.

Entre los países que se evaluaron en las encuestas demográficas y de salud de la Agencia de los Estados Unidos para el Desarrollo Internacional, más de la mitad de la población proveniente de las zonas rurales ha migrado internamente al menos una vez. Los flujos migratorios del medio rural al medio urbano son más amplios que del medio urbano al medio rural, lo que implica que la norma es la migración neta del medio rural al medio urbano. No obstante, una proporción mayor de personas migra entre zonas rurales que de zonas rurales a zonas urbanas.

La migración interna está a menudo vinculada con la migración internacional, con frecuencia en un proceso por etapas. Por ejemplo, un migrante puede desplazarse primero internamente y luego migrar internacionalmente, o viceversa. Los datos sugieren que las personas que ya han migrado internamente tienen más probabilidades de migrar internacionalmente. De hecho, en todos los grupos de ingresos de país, la proporción de personas que tienen previsto migrar internacionalmente es más alta entre aquellos que han migrado internamente en los últimos cinco años, en comparación con aquellos que no han migrado.

## LOS DESAFÍOS Y OPORTUNIDADES QUE PRESENTA LA MIGRACIÓN DEPENDEN DE LOS CONTEXTOS Y LAS TRAYECTORIAS DE DESARROLLO DE LOS PAÍSES

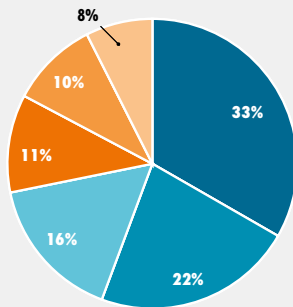
Esto puede verse en países con niveles de desarrollo, gobernanza, disponibilidad de recursos agrícolas y estructuras demográficas rurales diferentes. En este informe se utiliza una categorización

amplia de los países en función de la migración rural que refleja diferentes desafíos y factores determinantes de la migración. Si bien algunos países tienen características correspondientes a dos o más categorías, se identificaron los siguientes perfiles amplios:

1. Estados frágiles y afectados por conflictos;
2. países que hacen frente al reto del empleo juvenil rural en contextos frágiles;

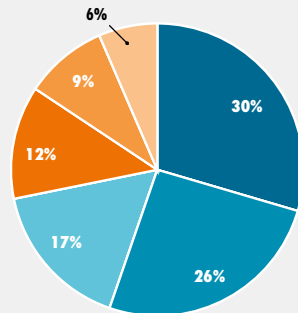
FIGURA 12  
PORCENTAJE DE LA POBLACIÓN QUE MIGRÓ O PERMANECIÓ, BASADO EN LA RESIDENCIA DURANTE LA INFANCIA Y LA UBICACIÓN ACTUAL, TOTAL DE 31 PAÍSES

(A) TODAS LAS ENCUESTAS DEMOGRÁFICAS Y DE SALUD: HOMBRES



■ Infancia rural, permaneció  
■ Infancia urbana, permaneció

(B) TODAS LAS ENCUESTAS DEMOGRÁFICAS Y DE SALUD: MUJERES



■ Infancia rural, migró a una zona rural  
■ Infancia urbana, migró a una zona rural

NOTA: Países comprendidos en la muestra en orden alfabético junto con el año de referencia de la encuesta demográfica y de salud correspondiente: Bangladesh 2004, Benin 1996, Brasil 1996, Burkina Faso 2003, Camerún 2003, Egipto 2003, Etiopía 2000, Filipinas 2003, Gabón 2000, Haití 2000, Jordania 1997, Kazajistán 1999, Madagascar 2003/2004, Malawi 2004, Malí 2006, Marruecos 2003/2004, Mozambique 2003, Namibia 1992, Nepal 2001, Nicaragua 2001, Níger 2006, Nigeria 1999, Paraguay 1990, Perú 2002/2003, República Dominicana 2002, República Unida de Tanzania 1999, Senegal 1992/1993, Sudáfrica 1998, Togo 1998, Uzbekistán 1996, Viet Nam 2002, Zambia 1996.

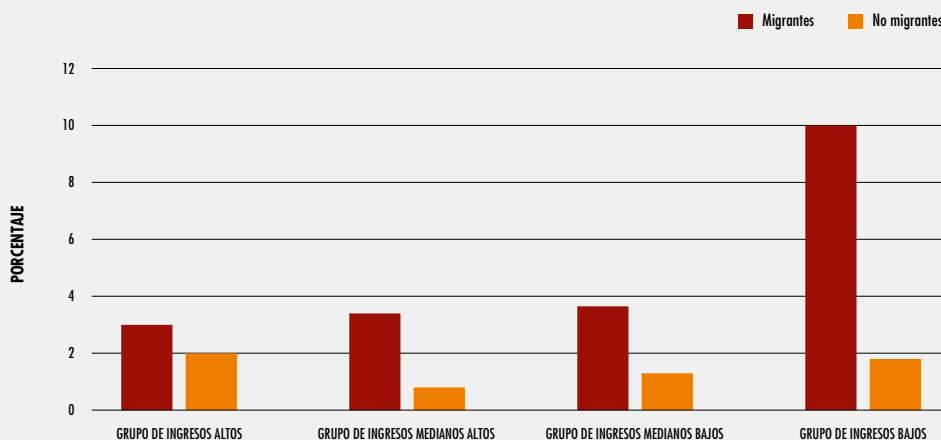
FUENTE: Elaboración de Cattaneo y Robinson, 2018 basada en datos de las encuestas demográficas y de salud en Young, 2013.

3. países con un impulso al desarrollo, que les permite generar empleo para los jóvenes;
4. países en transición con un impulso económico, urbanización avanzada y transición demográfica;
5. destinos aspiracionales con elevados niveles de desarrollo.

En este informe se describen los desafíos y oportunidades singulares para cada categoría y la forma en que debe darse prioridad a las diferentes esferas de las políticas. En contextos frágiles, como las crisis y conflictos prolongados, las personas pueden verse forzadas a desplazarse por motivos de seguridad, lo

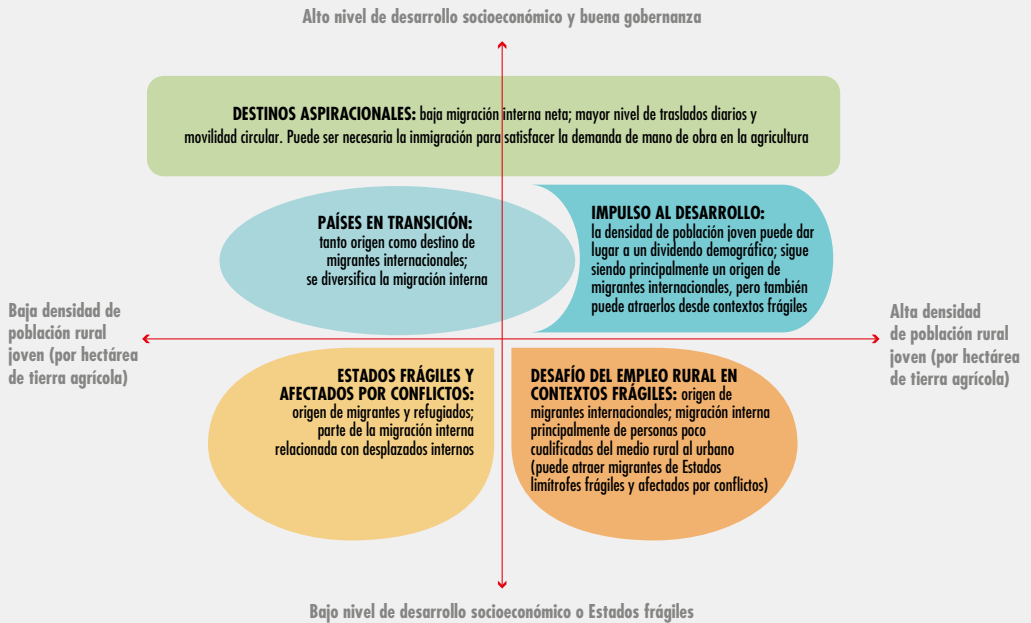
que plantea enormes retos para las zonas de origen y de destino. Los países que hacen frente al reto del empleo juvenil tienen poblaciones numerosas o en crecimiento de jóvenes rurales, sin el impulso al desarrollo que permita absorber a los ingresantes al mercado laboral. Esta es la situación habitual en el África subsahariana y Asia meridional, donde la urbanización no ha ido acompañada de un crecimiento comparable en los sectores manufactureros y de los servicios modernos, y donde las personas que abandonan la agricultura de baja productividad pasan principalmente a actividades informales en servicios de

**FIGURA 9**  
**PORCENTAJE DE LA POBLACIÓN CON INTENCIÓN DE MIGRAR INTERNACIONALMENTE EN LOS 12 MESES SIGUIENTES POR GRUPOS DE INGRESOS DE LOS PAÍSES Y POR MIGRANTES INTERNOS Y NO MIGRANTES, 2013**



NOTA: Basado en muestras representativas a escala nacional de 138 países. “Migrantes” se refiere a las personas que han migrado en el ámbito interno en los últimos cinco años, y “no migrantes” a los que no lo han hecho. Véanse los datos por país en la Tabla A5 del Anexo estadístico.  
 FUENTE: Elaboración de la FAO basada en datos de la encuesta mundial de Gallup, 2017.

FIGURA 3  
UNA TIPOLOGÍA DE PERFILES DE PAÍSES BASADA EN LAS CAUSAS DE LA MIGRACIÓN RURAL COMO UNA FUNCIÓN DEL DESARROLLO, LA GOBERNANZA Y LA DEMOGRAFÍA RURAL



FUENTE: Elaboración de la FAO basada en datos de FAOSTAT, 2018, del DAES, 2017 y del PNUD, 2018.

baja productividad, generalmente en zonas urbanas. El reto resulta mayor si se considera la previsión de que en los próximos decenios el África subsahariana, en particular, hará frente a grandes aumentos de su población rural joven. Los países con impulso al desarrollo, si bien hacen frente a un reto similar en cuanto al elevado número de jóvenes rurales, pueden generar empleo y sacar partido de las tendencias demográficas. Los países en transición

han avanzado considerablemente hacia su transformación en destinos aspiracionales, esto es, polos de atracción para la migración internacional.

Para los países de la última categoría, los destinos aspiracionales, la principal cuestión en materia de políticas se ha centrado cada vez más en las cifras crecientes de migrantes internacionales. Para los responsables de las políticas, una solución aparente es contener los flujos



migratorios promoviendo el desarrollo en los países de origen. No obstante, aunque este desarrollo es un objetivo deseable en sí mismo, es importante señalar que no hay datos comprobados que apoyen el concepto de que el desarrollo dentro de los países conducirá necesariamente a una disminución de los flujos de emigración internacional a corto y mediano plazo; en realidad puede suceder exactamente lo contrario. Los datos parecen indicar que, para los países de ingresos bajos y medianos bajos, el desarrollo y el aumento de los ingresos inicialmente conducen a niveles más altos de emigración, que tienden a disminuir solo cuando los países han alcanzado la condición de países de ingresos medianos altos. Este proceso continuará normalmente durante varios decenios. El desarrollo debería considerarse, por lo tanto, como algo deseable en sí mismo y no meramente como un medio para frenar la migración.

## **ES ESENCIAL COMPRENDER LAS CAUSAS DE LA MIGRACIÓN PARA ELABORAR ESTRATEGIAS QUE CONDUZCAN A UNA MEJORA EN LOS MEDIOS DE VIDA Y A UNA TRANSFORMACIÓN ECONÓMICA INCLUSIVA**

**La migración se ve impulsada por la desigualdad de oportunidades.**

La migración rural se ve impulsada principalmente por diferencias en las oportunidades de empleo y el acceso a los servicios públicos. Las diferencias en

cuanto a la productividad y las correspondientes disparidades en cuanto a ingresos y empleo entre la agricultura y otros sectores de la economía (tales como las industrias manufactureras y de servicios) constituyen una de las causas de la migración del medio rural al medio urbano. En general, las diferencias de productividad y la disparidad de salarios y oportunidades de empleo entre las zonas rurales y las zonas urbanas, o entre diferentes zonas rurales, impulsan, respectivamente, la migración del medio rural al medio urbano y la migración entre zonas rurales. Asimismo, en las zonas rurales de los países en desarrollo, la falta de servicios sociales e infraestructura a menudo crean un incentivo para abandonar el lugar de origen. Las diferencias ambientales afectan los flujos migratorios, entre otras cosas, por sus repercusiones en la productividad agrícola. Los factores demográficos también son una causa principal de la migración, especialmente porque interactúan con otras causas, como los recursos naturales limitados. En los países que tienen elevados números de jóvenes rurales, a menos que se creen oportunidades de empleo adecuadas en las zonas rurales o cerca de estas, es probable que la falta de empleo y la escasez de tierras agrícolas induzcan a muchos de estos jóvenes a buscar oportunidades en las ciudades y en el extranjero. Se prevé que la escasez de tierras aumentará en el África subsahariana y las regiones del Cercano Oriente y África del Norte, mientras que

en el Asia meridional, donde se calcula que el aumento será menor, los niveles de escasez de tierras ya son extremos.

**Resulta esencial comprender los factores condicionantes que afectan la migración para determinar las posibles intervenciones.**

Varios factores pueden limitar la migración rural. Los costos la vuelven una opción inviable para muchos, especialmente para los destinos más alejados. Estos costos son no solo financieros, sino también psicológicos, sociales y culturales. No obstante, la migración puede ser una estrategia de gestión de riesgos útil para los hogares rurales, dado que reduce su dependencia de ingresos agrícolas inciertos y diversifica las fuentes de sus medios de vida. Las redes sociales de migrantes de las zonas de destino pueden contribuir a facilitar esta migración rural; pueden ayudar a los migrantes a mitigar los costos sociales y culturales y les facilitan la información necesaria. También pueden cumplir esta finalidad las agencias de empleo, sean formales o informales, que ayudan a los migrantes a encontrar empleo y a afrontar los procedimientos burocráticos.

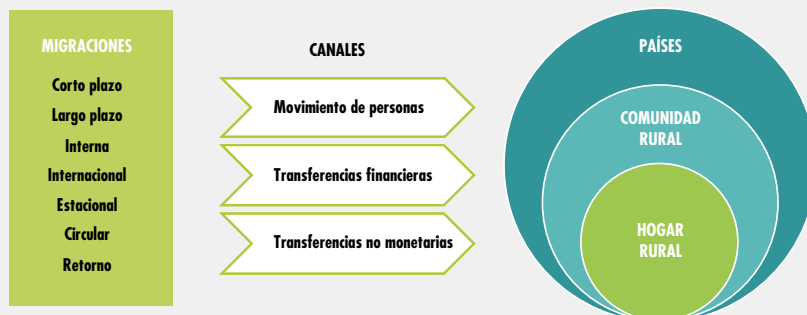
**Los marcos jurídicos y las políticas públicas pueden alentar o desalentar la migración por una variedad de canales.**

Desde el punto de vista jurídico, los derechos a la tierra deficientes son un factor que puede disuadir a los posibles migrantes de abandonar las zonas rurales. De forma similar, las leyes laborales, como el establecimiento de un salario mínimo, y las leyes

antidiscriminación pueden afectar la migración y la selección del destino. Desde el punto de vista de las políticas, para la agricultura cuentan ante todo las dirigidas a fomentar la mecanización como un medio para promover la productividad agrícola, que a menudo libera mano de obra que puede trasladarse a otros sectores. A fin de compensarlas, la promoción del desarrollo territorial agrícola —que tiene la finalidad de ampliar los sistemas alimentarios y crear empleos no agrícolas en las zonas rurales— puede reducir la emigración rural ofreciendo a las personas oportunidades para mejorar sus ingresos y diversificar sus medios de vida cerca de sus hogares. No obstante, estas políticas también aumentan la migración ya que mejoran los ingresos rurales y así ayudan a muchos posibles migrantes a superar las limitaciones financieras.

En este contexto, las políticas sociales y de empleo afectan la migración, pero pueden tener diferentes repercusiones en función del lugar y las circunstancias. La protección social puede ser un elemento de disuasión de la migración cuando el acceso depende de la presencia física en las zonas rurales. Por otro lado, si los beneficiarios enfrentan limitaciones en cuanto a los fondos para cubrir los costos de la migración, las transferencias de efectivo incondicionales podrían ayudarles a superar estas limitaciones y les permitirían migrar. Las políticas de crédito también pueden afectar la migración si los grupos familiares tienen limitaciones financieras o de liquidez.

FIGURA 24  
CANALES DE REPERCUSIÓN DE LA MIGRACIÓN



FUENTE: FAO.

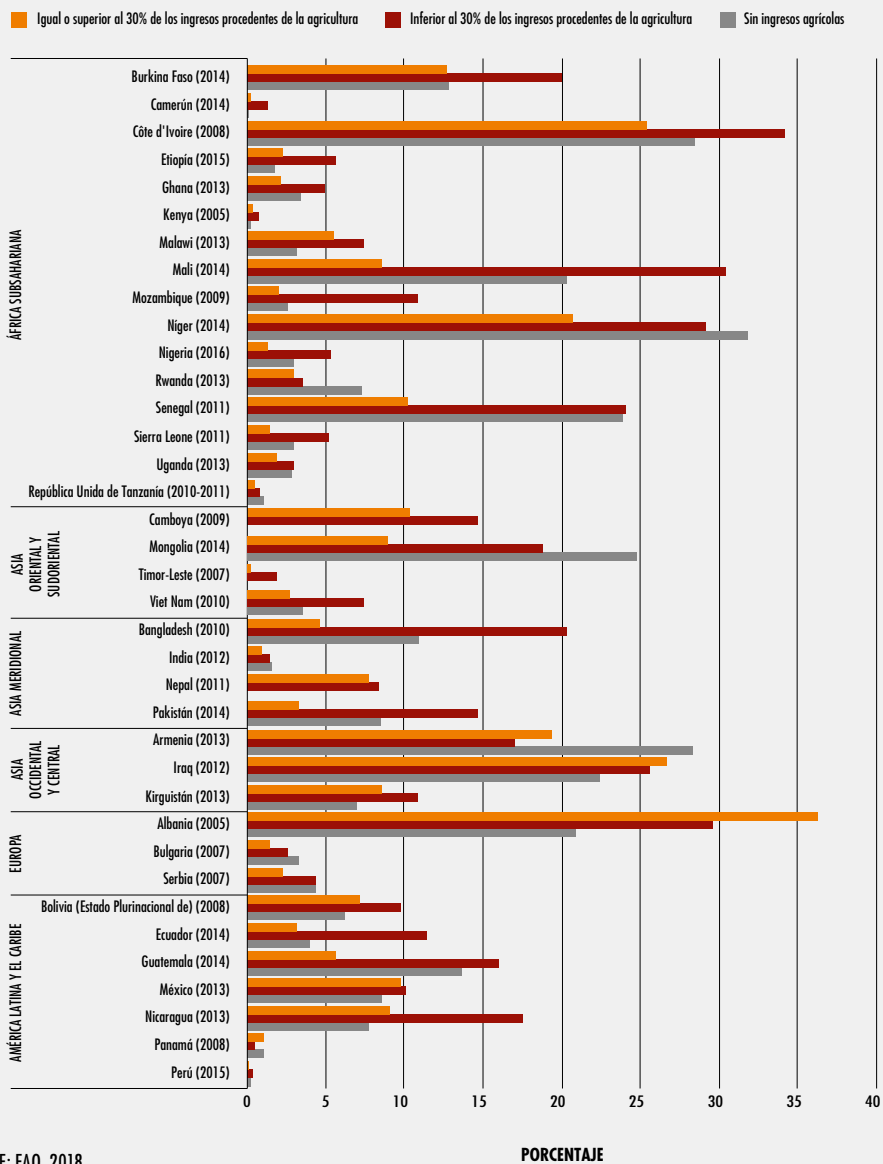
## LA MIGRACIÓN PUEDE TENER VARIADAS REPERCUSIONES EN LAS ZONAS RURALES

**Las diferentes formas de migración ocasionan repercusiones tanto en las zonas de origen como de destino.**

La migración rural —en particular, la emigración— puede tener profundos efectos en el desarrollo rural, la seguridad alimentaria y la nutrición y la pobreza. Las repercusiones de la migración se generan a través de tres canales principales. En primer lugar, el hecho de que se haya ido una persona afecta al grupo familiar que esta abandona, debido a la pérdida de mano de obra y los cambios resultantes en la composición del grupo familiar, así como a los

mercados de mano de obra rural. En segundo lugar, las remesas que envían los migrantes pueden afectar las modalidades de consumo y los medios de vida de las comunidades rurales de origen. En tercer lugar, también pueden existir transferencias no monetarias, que a menudo se denominan “remesas sociales”: las ideas, aptitudes y nuevos modelos sociales que los migrantes transmiten o llevan a su lugar de origen cuando regresan. Las repercusiones de la emigración rural pueden hacerse sentir en diferentes niveles. Hay un efecto inmediato en el hogar de origen del migrante, pero también hay efectos en cadena que van más allá y afectan tanto a las comunidades rurales de origen como a las sociedades en

FIGURA 28  
 PROPORCIÓN DE HOGARES RURALES QUE RECIBEN REMESAS INTERNACIONALES, SEGÚN LA PARTICIPACIÓN EN LA AGRICULTURA



FUENTE: FAO, 2018.

PORCENTAJE

general. Los efectos en los grupos y en las sociedades pueden ser negativos o positivos, según la forma de migración, las características de los migrantes y el contexto de migración.

**Las repercusiones de la migración en los hogares de origen son importantes, pero mixtas.**

Hacer frente a la reducción de la mano de obra familiar puede presentar dificultades para los hogares rurales cuando no es posible sustituir la mano de obra. La pérdida de mano de obra familiar puede afectar negativamente los niveles de producción agrícola y no agrícola del grupo familiar, y puede alentar a los hogares dedicados a la agricultura a orientar la producción a cultivos y actividades que requieren menos mano de obra.

Al mismo tiempo, las remesas de los migrantes pueden ayudar a los hogares que tienen efectivo limitado a invertir en nuevas tecnologías. Dado que diversifican los ingresos, las remesas actúan como un seguro ante el riesgo, y es posible que incentiven a los hogares a adoptar tecnologías de producción de alto rendimiento en la agricultura o a dedicarse a actividades empresariales no agrícolas. En última instancia, las repercusiones de la migración en los hogares de origen de los migrantes dependen del efecto neto de la pérdida de mano de obra familiar y los efectos positivos de recibir remesas. Se observa que el efecto neto real difiere en función del lugar y las circunstancias.

La migración también puede llevar a cambios en la división del trabajo

dentro de los mismos hogares, entre los diferentes sexos y generaciones.

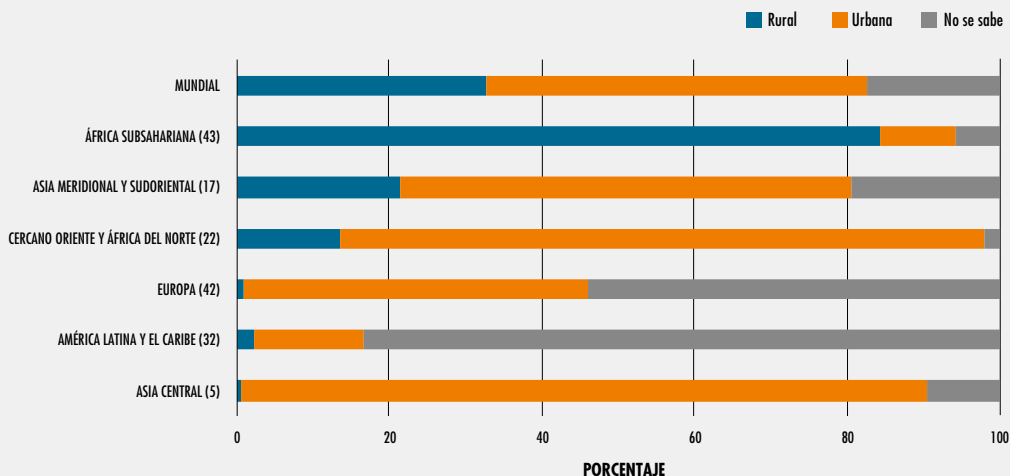
A menudo, la emigración de los varones conduce a una mayor participación de las mujeres en la agricultura debido a la mayor carga de trabajo, pero también puede aumentar su poder en la toma de decisiones. Sin embargo, esta “feminización” de la agricultura no es universal y, en muchas sociedades, la emigración de mujeres es superior a la emigración de varones.

**Las repercusiones indirectas de la migración rural pueden propagarse de los hogares de origen a las comunidades y sociedades en general.**

Las repercusiones positivas de la emigración pueden propagarse a la totalidad de las comunidades rurales, ya que la emigración rural impulsa el incremento de los salarios locales y las remesas se gastan en bienes locales y se invierten en actividades económicas en la zona, lo que conduce a un aumento de los ingresos y el empleo. Es probable que estos efectos en cadena sean mayores que los efectos directos en los hogares de origen de los migrantes. Los migrantes también pueden contribuir al desarrollo más amplio de las comunidades rurales a través de las remesas y de la participación en proyectos de desarrollo de la comunidad. Asimismo los migrantes que retornan contribuyen positivamente a las comunidades locales.

**La migración forzosa debido a las crisis prolongadas perturba los medios de vida rurales y pone en riesgo la**

FIGURA 18  
DISTRIBUCIÓN DE LA POBLACIÓN DE REFUGIADOS POR TIPO DE LOCALIDAD, A NIVEL MUNDIAL Y POR REGIONES SELECCIONADAS, 2016



NOTA: Entre paréntesis figuran los números de países por región. La estimación mundial incluye América del Norte (2) y Oceanía (8). Véanse detalles por país en la Tabla A6 del Anexo estadístico.

FUENTE: Elaboración de la FAO basada en datos de la ACNUR, 2017, Tabla 19 del Anexo.

**seguridad alimentaria y la nutrición tanto en las zonas de origen como de destino.** Los desplazamientos masivos de personas y la correspondiente pérdida de activos pueden tener repercusiones graves en el desarrollo económico, incluido el desarrollo rural, no solo en el país o lugar desde el cual huyen las personas sino, también, en los países y lugares de acogida, que son en su mayor parte países en desarrollo. En la mayoría de las situaciones de crisis

prolongadas, gran parte de la población es rural y sus medios de vida dependen principalmente de la agricultura, el ganado, la pesca y la acuicultura. Las crisis prolongadas ocasionan perturbaciones en los sistemas alimentarios y los medios de vida rurales de las comunidades de origen. Los efectos se sienten a lo largo de toda la cadena de valor alimentaria, desde la producción hasta la comercialización. No obstante, puede ser difícil separar los

efectos de la migración en sí misma de aquellos de las crisis que causan el movimiento de las personas.

Estos grandes flujos de refugiados o desplazados internos pueden crear graves problemas políticos y económicos para los países y comunidades de acogida. Pueden, entre otras cosas, conducir a presiones en los mercados locales de alimentos y limitar los servicios básicos. Sin embargo, los datos demuestran que la integración de los refugiados en las economías locales puede resultar mutuamente beneficiosa. El ingreso de personas desplazadas gestionado adecuadamente puede tener efectos positivos en las economías locales, compensando la escasez de mano de obra, promoviendo la difusión de conocimientos e impulsando la demanda de bienes y servicios locales.

**Los inmigrantes desempeñan un papel fundamental para apoyar la agricultura y las zonas rurales de los países desarrollados de destino.** Para muchos países desarrollados que experimentan la despoblación de las zonas rurales, los migrantes internacionales pueden contribuir al desarrollo de las zonas rurales colmando la escasez de mano de obra en la agricultura. En América del Norte y Europa, por ejemplo, la mano de obra extranjera constituye la piedra angular de la producción agrícola. Sin embargo, a menudo la protección de los derechos laborales y las condiciones de trabajo de los migrantes son deficientes. En muchas

zonas rurales, los trabajadores agrícolas suelen tener empleos informales, ganan menos que el salario legal y están sujetos a explotación. Ofrecer condiciones de trabajo decente a los trabajadores agrícolas migrantes puede garantizar que la experiencia de la migración resulte positiva tanto para los migrantes como para los países de acogida.

## **CONSEGUIR QUE LA MIGRACIÓN FUNCIONE PARA TODOS**

**Las políticas deben tener la finalidad de aprovechar los beneficios de la migración rural, reduciendo al mismo tiempo sus efectos negativos**

El reto que enfrentan los encargados de las políticas es maximizar los beneficios de la migración rural reduciendo al mínimo, a la vez, los efectos negativos. En la medida de lo posible, la migración debe ser una decisión voluntaria que toman los migrantes sobre la base de opciones reales y fundamentadas. En relación con la migración rural, esto incluye crear oportunidades atractivas de medios de vida rurales. También requiere que se eliminen los obstáculos a la migración rural y facilitar la migración para aquellos que deciden trasladarse, así como desarrollar el capital humano en las zonas rurales por medio de capacitación y desarrollo de aptitudes, lo que permitirá a los posibles migrantes sacar partido de las oportunidades. Además, esto supone prevenir las crisis que conducen a la migración forzosa y limitar los efectos negativos para los migrantes y las comunidades de acogida.



## GRECIA

Una mujer con su bebé en el improvisado campamento de Idomeni, en el norte de Grecia, donde miles de refugiados, en su mayoría sirios, cruzaban la frontera entre Grecia y Macedonia todos los días.

©FAO/Giuseppe Carotenuto



## Los países con diferentes niveles de desarrollo enfrentan desafíos distintos en relación con la migración rural

- ▶ Los *países con impulso al desarrollo*, si bien tienen una amplia reserva de jóvenes en las zonas rurales, pueden requerir una mayor atención a la promoción de las oportunidades de empleo en las cadenas de valor agrícolas, alentando a la vez el desarrollo de centros urbanos regionales con miras a ofrecer a los pobladores rurales oportunidades más cercanas a sus zonas de residencia. El apoyo al desarrollo del capital humano en las zonas rurales preparará a los jóvenes rurales para que puedan aprovechar las nuevas oportunidades. También es importante facilitar la migración proporcionando información sobre las oportunidades disponibles en otros lugares y brindando asistencia a los posibles migrantes.
- ▶ Los *países que hacen frente al reto del empleo juvenil rural en contextos frágiles*, que no cuentan con un impulso al desarrollo que permita absorber a quienes ingresan al mercado laboral en las zonas rurales, deben promover medios de vida rurales y ofrecer oportunidades para los jóvenes de esas zonas, apoyando a la vez la capacidad productiva de las áreas con altos índices de emigración. Cuando salen de situaciones de crisis, deben prestar apoyo a los que retornan y a las comunidades de origen.
- ▶ Los *Estados frágiles y afectados por conflictos*, que a menudo atraviesan

situaciones de crisis prolongadas, deben centrarse en atender las necesidades de los migrantes y las comunidades de acogida, al tiempo que fomentan medidas preventivas. La agricultura debe ser una prioridad, ya que las zonas rurales suelen ser las más afectadas y hay muchos refugiados en zonas rurales.

- ▶ Los *países en transición*, que se encuentran en un nivel intermedio de desarrollo, ya se están urbanizando y han atravesado una transición demográfica debido a tasas de nacimiento más bajas, encontrarán útil lograr adelantos en algunas de las políticas sugeridas en los párrafos anteriores respecto a la generación de empleo. Sin embargo, deberán centrar la atención especialmente en aumentar la movilidad de los mercados laborales eliminando los obstáculos para la migración rural, así como desarrollar la educación y los servicios en las zonas rurales antes de que se produzca la despoblación.
- ▶ Los *destinos aspiracionales* deben abordar los desafíos que plantea la integración deficiente de los migrantes y la falta de cohesión social, que pueden limitar el éxito y, por ende, las contribuciones de los inmigrantes. Estos países deben proteger los derechos de los migrantes y promover su integración económica y social. Los instrumentos de cooperación con los países de origen, como los acuerdos bilaterales que promueven la inmigración temporal y estacional, pueden facilitar este proceso.

Los contextos de los países cambiarán con el correr del tiempo. Ningún país es solo un país de acogida, de tránsito o de destino, sino que todos presentan dos o tres de estas condiciones a la vez. De la misma manera que los países europeos se han convertido en destinos de la migración después de haber sido durante mucho tiempo países de origen de flujos migratorios, es probable que los países emergentes se vuelvan centros regionales y reciban más inmigrantes a medida que avanzan en su desarrollo, especialmente en vista del rápido crecimiento de la población en muchos países en desarrollo, los límites de la capacidad de absorción de los países desarrollados y la importancia de la migración intrarregional. A medida que se amplíen las diferencias de ingresos entre los países en desarrollo, los países exitosos atraerán migrantes de los países vecinos menos adelantados, lo que tendrá repercusiones para las estrategias de desarrollo nacionales y regionales.

## **MEJORAR EL POTENCIAL DE DESARROLLO DE LA MIGRACIÓN**

Es importante potenciar las contribuciones de los migrantes al desarrollo de sus zonas rurales de origen a través de las remesas y otros medios.

Varios ámbitos normativos pueden contribuir, en particular facilitando y reduciendo los costos de la transferencia de remesas y promoviendo sus inversiones en zonas rurales, por ejemplo, mediante el suministro de fondos de contraparte. La facilitación de la migración circular y estacional, tanto interna como externa, puede impulsar los ingresos en las zonas rurales. También es posible ampliar la contribución de los migrantes que retornan a las zonas rurales ofreciendo un entorno comercial y de inversiones propicio y apoyando la integración de los migrantes en los mercados laborales locales. Por último, es importante garantizar la coherencia y la cooperación en las políticas relacionadas con la migración en todos los sectores y entre diferentes actores y niveles gubernamentales, así como entre los países. En este sentido, los pactos mundiales sobre la migración y sobre los refugiados pueden desempeñar un papel fundamental.

La migración rural seguirá siendo un elemento esencial de los procesos de desarrollo económico y social. Resulta fundamental elaborar políticas claras y coherentes, tanto para la migración como para el desarrollo rural en general, a fin de lograr un proceso de desarrollo exitoso que pueda beneficiar a los migrantes, sus zonas de origen y sus zonas de destino.



# 2018

## EL ESTADO MUNDIAL DE LA AGRICULTURA Y LA ALIMENTACIÓN

### MIGRACIÓN, AGRICULTURA Y DESARROLLO RURAL

La migración es una realidad mundial en crecimiento que permite que millones de personas busquen nuevas oportunidades. Sin embargo, también plantea dificultades para los migrantes y para las sociedades, tanto en las zonas de origen como en las de destino. En este informe se analizan los flujos migratorios, tanto internos como internacionales, y la manera en que están vinculados con los procesos de desarrollo económico, cambio demográfico y presión sobre los recursos naturales. La atención se centra en la migración rural y sus variadas formas, así como en el importante papel que desempeña en los países en desarrollo y desarrollados.

Además, en este informe se investigan las causas y los efectos de la migración rural y se destaca cómo influyen los contextos nacionales, en constante evolución, en las prioridades respecto a las políticas sobre el tema. Estas prioridades serán diferentes para los países que atraviesan crisis prolongadas, aquellos donde el empleo de los jóvenes de zonas rurales constituye un problema, los que experimentan transiciones económicas y demográficas, y los países desarrollados que necesitan trabajadores migrantes, en especial en respaldo de la agricultura y la economía rural.

