



Organisation des Nations Unies
pour l'alimentation et l'agriculture

MIJA

MODÈLE D'INSERTION DES JEUNES AGRIPRENEURS DANS LES CHAÎNES DE VALEUR AGRO-SYLVO-PASTORALES ET HALIEUTIQUES

Un modèle développé par l'Organisation des Nations Unies pour l'alimentation et l'agriculture (FAO) dans le cadre de son Approche-Pays Intégrée (API) pour booster l'employabilité et l'entreprenariat des jeunes dans les systèmes alimentaires, en appui au Gouvernement du Sénégal. Avec le soutien financier de l'Agence suédoise de coopération internationale pour le développement (Sida).

UN MODÈLE D'INSERTION

1. INCLUSIF

Principales étapes de l'élaboration du MIJA:

- intégration des différentes catégories de jeunes et d'acteurs;
- dialogue sur l'emploi des jeunes aux niveaux national et local (2014);
- modèle adossé aux grandes orientations nationales en matière d'insertion socio-économique;
- validation du Modèle d'insertion des jeunes agripreneurs (MIJA).

2. INTÉGRÉ

- articulation des interventions aux différents maillons des chaînes de valeur agro-sylvo-pastorales et halieutiques;
- intégration des dimensions transversales telles que: genre, migration, agroécologie, sécurité alimentaire et nutritionnelle.

3. OPÉRATIONNEL

- programme de formation labellisé;
- encadrement technique approprié (réseau de formateurs agréés et de prestataires);
- six (6) plateformes opérationnelles à vocation de production, formation et incubation en collaboration avec l'Agence nationale pour la promotion de l'emploi des jeunes (ANPEJ).

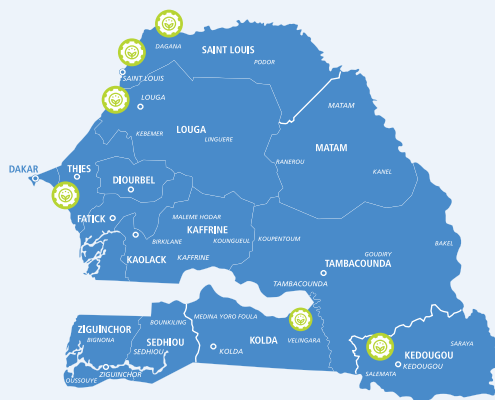
4. RÉPLICABLE

Duplication du modèle MIJA par les partenaires au développement et les organisations de la société civile:

- **GIZ** à travers le projet relatif au Modèle d'insertion des membres de la diaspora dans l'agriculture «MIDA» en partenariat avec la Confédération sénégalaise pour le développement des TPE/PME et la promotion de l'employabilité et l'entrepreneuriat des jeunes, des femmes et des migrants (**CONFESEN**);
- communauté économique des états de l'Afrique de l'ouest (**CEDEAO**) en partenariat avec la FAO pour la dissémination au niveau des pays de la sous-région (Mali et Togo) à travers un projet de coopération technique du Bureau sous-régional de la FAO;
- secteur privé et collectivités territoriales pour la requalification de fermes intégrées en plateformes MIJA.

UN MODÈLE TESTÉ ET ÉPROUVÉ SUR LE TERRAIN

RÉSULTATS PHASE PILOTE (2017-2019)



 **600**

jeunes formés aux modules du MIJA durant la phase pilote, directement à travers API ou indirectement avec d'autres partenaires ou programmes appliquant le modèle

 **300**
emplois créés

 **138**
Entreprises créées
ou consolidées

PERSPECTIVES D'ICI 2025 MISE À ÉCHELLE

 **15 800**
jeunes formés

 **8 000**
emplois décents

 **5 000**
entreprises créées ou renforcées pour les jeunes au niveau des différentes collectivités locales partenaires

 **14**
plateformes publiques et privées aménagées

UNE APPROCHE INNOVANTE ET DIGITALE ORIENTÉE MARCHÉ



LES SEPT ÉTAPES

1. MARCHÉ

- acteurs;
- offre/demande;
- opportunités.

2. CONTEXTE

- analyse des potentialités;
- profilage;
- évaluation des besoins.

3. FORMATION

- diagnostic de l'offre de formation et de services;
- programme de formation labellisé;
- cycles de formation en technique de production et entrepreneuriat rural.

4. INCUBATION

- activités pratiques pendant un cycle de production;
- visites d'immersion;
- encadrement technique.

5. DIGITALISATION

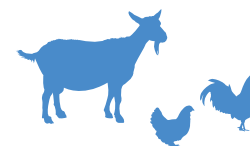
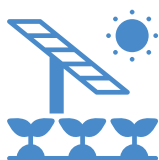
- cartographie digitale des acteurs;
- numérisation des modules de formation et de services.

6. AUTRES SERVICES NON-FINANCIERS

- fourniture de kits d'amorçage ou de renforcement de l'activité entrepreneuriale;
- concours Agri Pitch;
- promotion (participation aux foires, fora, ateliers).

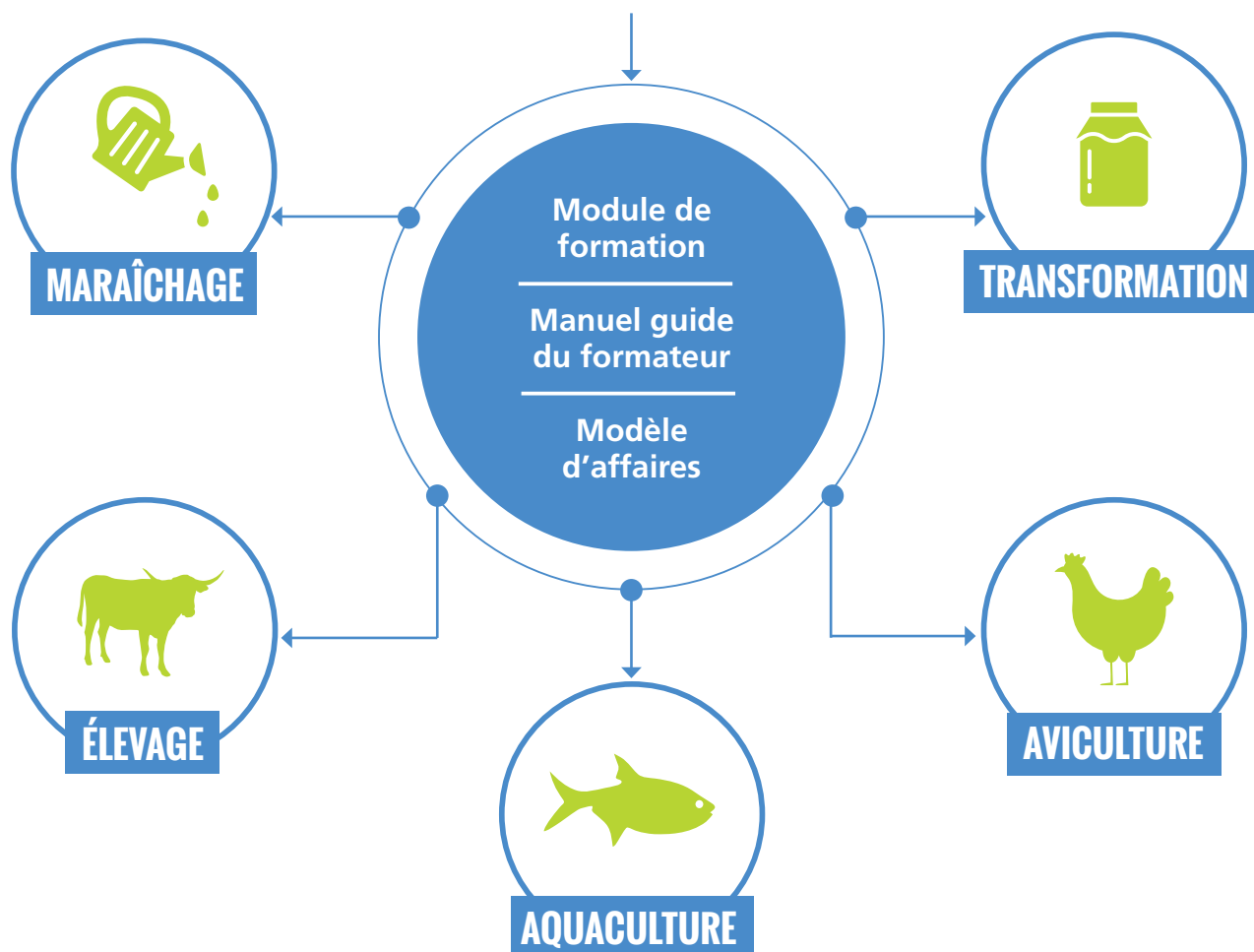
7. COACHING

- élaboration plan d'affaires;
- formalisation juridique de l'entreprise;
- maîtrise des outils de gestion;
- appui à la commercialisation;
- montage de dossiers de demande de financement.



DES OUTILS PRATIQUES POUR DE JEUNES AGRIPRENEURS PERFORMANTS

Trois outils élaborés pour chacun
des secteurs d'intervention



UN ACCOMPAGNEMENT PERSONNALISÉ VERS UNE PLEINE AUTONOMISATION

1. CULTURE ENTREPRENEURIALE

- module de formation en entrepreneuriat rural;
- manuel guide du formateur;
- guide de rédaction d'un plan d'affaires.

2. COMPÉTENCES EN GESTION

- manuel de gestion d'un projet agricole;
- manuel des procédures de gestion administrative, financière et comptable.

3. COMPÉTENCES EN FINANCE

- manuel d'éducation financière pour formateurs et agripreneurs;
- management des relations avec les institutions financières.

4. COMPÉTENCES EN GESTION DU NUMÉRIQUE ET UTILISATION DES TICS EN AGRICULTURE

- manuel guide du formateur et module de formation en agriculture numérique;
- rapport d'analyse de l'offre de formation et d'incubation dans les secteurs agricoles, numériques et des services.

5. COMPÉTENCE EN MARKETING ET DEVELOPPEMENT DE PRODUIT

- manuel guide du formateur et de l'agripreneur en marketing.

6. COMPÉTENCE INVESTISSEMENTS AGRICOLES RESPONSABLES

- modèle d'implantation d'une plateforme intégrée MIJA;
- manuel de gestion de la qualité dans le secteur agroalimentaire.

7. COMPÉTENCE EN MANAGEMENT DES CHAÎNES DE VALEUR

- manuel guide d'insertion des jeunes dans les chaînes de valeurs agricoles;
- fiches analytiques des chaînes de valeur.

8. COMPÉTENCE GENRE ET EMPLOI DÉCENT

- guide d'intégration du genre et des aspects d'égalité de chance dans les chaînes de valeurs agro-sylvo-pastorales;
- manuel d'intégration de l'emploi décent dans les politiques de développement.

UN MÉCANISME CONÇU POUR LE MAINTIEN DURABLE DES JEUNES HOMMES ET FEMMES DANS L'ÉCOSYSTÈME ENTREPRENEURIAL

1. PLATEFORMES



- réseau de plateformes intégrées;
- réseau externalisé d'initiatives privées hors plateformes (IHP) constituées de projets gérés par des jeunes entrepreneurs.

2. PLATEAU TECHNIQUE



- paquet de formation et services labellisés MIJA;
- boîte à outils MIJA.

3. CADRE INSTITUTIONNEL ET STRATÉGIQUE



- unité de coordination au niveau national;
- comités techniques de suivi au niveau local;
- comité de gestion des plateformes;
- cadre stratégique harmonisé regroupant l'essentiel des parties prenantes.

4. SINGULARITE ET IMPACT DU MIJA



- un plan d'accompagnement des jeunes agripreneurs «PAJA» structuré;
- un réseau de formateurs;
- un réseau des jeunes agripreneurs sortants du MIJA, dynamique et présent au niveau des pays de la sous-région (RAPEA «Réseau des africains pour la promotion de l'entrepreneuriat des jeunes dans l'agriculture»);
- un cadre unitaire des réseaux de jeunes agripreneurs solide, reconnu et écouté (participation de la Confédération des réseaux de jeunes agripreneurs du Sénégal «CRJAS» au dialogue politique);
- une approche sensible au genre avec des outils et stratégies appropriés;
- partenariat avec le secteur privé, les collectivités territoriales et les organisations de producteurs.

**ORGANISATION DES NATIONS UNIES
POUR L'ALIMENTATION ET
L'AGRICULTURE (FAO)**

REPRÉSENTATION AU SÉNÉGAL

15, rue Calmette x rue Amadou Assane Ndoye

BP 3300 Dakar, Sénégal

☎ +221 33 889 16 66

✉ FAO-SN@fao.org

🐦 @FAOSenegal

www.fao.org/Senegal

www.fao.org/rural-employment/fr/



Certains droits réservés. Cette œuvre est mise à disposition
selon les termes de la licence CC BY-NC-SA 3.0 IGO