

2. Инвестиции в сельское хозяйство: модели и тенденции

В этой Главе на основе только что собранных и специально для настоящего доклада проанализированных данных осуществляется обзор тенденций в области частных и государственных инвестиций на глобальном, региональном уровнях и уровне групп стран по уровням дохода и проводится оценка прогресса, достигнутого в деле накопления сельскохозяйственного капитала в этих областях.

Базисные концепции: инвестиции в сравнении с расходами и общественные товары в сравнении с частными товарами

Грубо говоря, инвестирование предполагает отказ от чего-либо сегодня с целью аккумуляции активов, которые дадут более существенный доход или другие блага в будущем. Фермеры осуществляют инвестиции в свои хозяйства путем приобретения сельскохозяйственных машин и оборудования, покупки животных или ухода за ними до достижения ими продуктивного возраста, выращивания сельскохозяйственных культур на протяжении длительного периода времени, повышения качества

своих земель, возведения сельскохозяйственных построек и т.д. Правительства могут инвестировать, *помимо прочего*, в строительство и эксплуатацию сельских дорог и крупномасштабных оросительных систем, активы, которые дают результаты в плане повышения производительности через длительный период времени. Правительства также осуществляют инвестиции в такие другие нематериальные активы, как правовые и рыночные институты, являющиеся частью благоприятного климата для частных инвестиций. Поэтому как концептуально, так и эмпирически трудно определить, являются ли частные или государственные расходы инвестициями, и в некоторых случаях происходит путаница. Обычно, инвестирование средств определяется как вид деятельности, результатом которого является накопление капитала (Вставка 1), приносящего существенный доход по истечении времени.

В сельском хозяйстве различие между инвестициями и расходами на потребляемые факторы обычно проводится на основе скорее произвольно взятых показателей времени, необходимого для получения прибыли. Таким образом, получается, что посадка деревьев, как правило, рассматривается как инвестиция, поскольку для получения отдачи необходимо больше года, а применение

ВСТАВКА 1

Что является капиталом?

Фермеры и правительства осуществляют инвестиции с целью формирования активов, которые способствуют росту производительности сельского хозяйства и росту самого сектора. Капитал состоит из материальных и нематериальных активов и зачастую рассматривается с точки зрения следующих категорий, все из которых важны для производительности сельского хозяйства:

- Физический капитал, например, домашний скот, механизмы, оборудование, сельскохозяйственные постройки, инфраструктура вне хозяйства;
- Человеческий капитал, приобретенный посредством образования, профессионально-технической подготовки и служб по распространению знаний и опыта;
- Интеллектуальный капитал, приобретенный посредством НИОКР в области

сельскохозяйственных технологий и посредством практики ведения хозяйства;

- Природный капитал, например, земельные и другие природные ресурсы, необходимые для сельскохозяйственного производства;
- Социальный капитал, например, институты и сети, посредством которых выдаются гарантии и уменьшаются риски; и
- Финансовый капитал, например, частные сбережения.

Финансовый капитал является в первую очередь средством для приобретения других видов капитала. Однако, многие инвестиции фермеров не всегда и не имеют форму исключительно финансовых вложений, а измеряются в количестве времени, потраченного, например, на очистку земельного участка или уход за ним или на сооружение сельскохозяйственных построек или оросительных каналов.

удобрений при выращивании кукурузы не считается инвестицией, поскольку результат будет получен в течение текущего цикла работ по выращиванию этой сельскохозяйственной культуры. С концептуальной точки зрения более важным является тот факт, что деревья являются капитальным активом, приносящим целый поток результатов в течение многих лет. Даже в случае, который представляется простым, различия не совсем очевидны. Если применение удобрений позволяет поддерживать и повышать уровень плодородия почвы в долгосрочном плане, то такое применение может также считаться инвестицией. Аналогичная ситуация возникает при рассмотрении государственных расходов, когда различия обычно проводятся между инвестициями и текущими расходами, но опять же эти различия не всегда очевидны, и не в последнюю очередь вследствие того, что текущие расходы используются для поддержания рабочего состояния капитальных активов, например, дорог и других объектов физической инфраструктуры.

В том, что касается инвестиций, важен также ракурс рассмотрения ситуации. С позиции фермера приобретение земли может означать важную инвестицию в его или её производительную способность; для общества этот шаг означает простую смену собственника актива, а не чистое увеличение основных фондов, как это происходит, например, при проведении работ по мелиорации земель.

Фермеры и правительства осуществляют инвестиции с целью накопления капитала, который в будущем позволит сельскохозяйственному сектору стать более производительным. Некоторые из самых важных типов сельскохозяйственного капитала не обязательно являются материальными. Правительства осуществляют крупные инвестиции в сельскохозяйственные исследования и разработки (НИОКР), которые генерируют интеллектуальный капитал, представляющий собой решающий вклад в дело повышения производительности сельского хозяйства в долгосрочном плане. Как правительства, так и отдельные лица осуществляют инвестиции в образование, благодаря которому повышается производительность тех, кто его получает, и посредством развития человеческих возможностей генерируется отдача в долгосрочном плане. Фермеры тратят время и ресурсы на организацию ассоциаций производителей, которые являются формой социального капитала, снижающего риски и повышающего производительность. Все эти виды деятельности являются видами инвестиций, поскольку с их помощью накапливается капитал, даже несмотря на то, что размер этого капитала трудно измерить.

Многие объекты инвестиций правительств называются «общественными товарами», поскольку эти инвестиции дают обществу блага, которые не могут быть предоставлены частным инвестором. После того, как общественный товар произведен, пользоваться им могут все люди, а его использование одним человеком не исключает возможность его использования другими людьми. Говоря на языке

технических терминов, можно сказать, что эти товары являются «неэксклюзивными» и «неконкурентными». У частных инвесторов нет или почти нет стимулов производить общественные товары, поскольку они не могут назначить за них цену, достаточную для того, чтобы возместить потраченные на инвестиции средства. Примеры важных общественных товаров для сельского хозяйства включают многие виды НИОКР и сельские дороги, а также другие элементы инфраструктуры. Другие виды государственных инвестиций, например создание институтов и наращивание человеческого потенциала, дают менее осязаемые, но возможно даже более значимые для сельского хозяйства результаты в виде общественных товаров. В определенной степени свойства общественных товаров зависят от характеристик страны и местных условий, при этом в сельском хозяйстве широкое распространение получили смешанные общественные/частные товары.

Государственные инвестиции способствуют созданию соответствующего благоприятного климата, оказывающего влияние на стимулирование фермеров к инвестированию своих средств. Они также напрямую участвуют в создании других форм капитала, которые способствуют бурному развитию сельскохозяйственного сектора. Некоторые виды государственных инвестиций характерны лишь для сельского хозяйства и конкретно направлены на повышение первичного производства в растениеводстве, животноводстве, аквакультуре и лесном хозяйстве, а также при осуществлении предшествующих и последующих операций. Эти инвестиции можно назвать инвестициями в сельское хозяйство. Государственные инвестиции в другие секторы могут также оказать положительное воздействие на сельскохозяйственные производство и производительность и на доходы фермеров. Например, инвестиции в транспортную инфраструктуру и инфраструктуру связи, энергетику, общее образование, здравоохранение и системы питания, экосистемные услуги, рыночные институты и правовые и социальные институты более широкого профиля способствуют сельскому хозяйству и могут рассматриваться как инвестиции для сельского хозяйства.

В настоящем докладе основное внимание уделяется вопросам формирования капитала фермерами в сельском хозяйстве и инвестициям правительств, направленным на содействие этому формированию. В нем не рассматриваются все виды инвестиций в частные предприятия, участвующие во всей сельскохозяйственной производственной цепи до и после сбора урожая. Инвестиции поставщиков потребляемых факторов и переработчиков сельхозпродукции, например, крайне важны для содействия инвестициям непосредственно в хозяйства и для развития сельского хозяйства, поскольку они оказывают влияние на возможности фермеров и стимулы для них. Но, к сожалению, относительно этих секторов всеобъемлющей информации не имеется, и эти инвестиции не стали объектом проводимого

анализа за исключением констатации того факта, что они играют существенную роль в мобилизации инвестиций непосредственно в хозяйства.

От концепций к практическому анализу: пояснительная записка к приводимым данным

Переход от концептуального понимания понятия сельскохозяйственных инвестиций к эмпирическому анализу связан с рядом проблем, поскольку имеющиеся данные дают лишь приблизительное представление о тех компонентах, которые необходимо оценить. Несмотря на определенные ограничения, собранные и проанализированные для настоящего доклада данные содержат самые всеобъемлющие на сегодняшний день и соизмеримые оценки инвестиций в сельское хозяйство в странах с низким и средним уровнями дохода (Лоудер, Каризма и Скёт, 2012 год).

В настоящем докладе проведен анализ четырех ключевых категорий инвестиций и пяти глобально соизмеримых наборов данных (Диаграмма 4). Как отмечено в Главе 1, четырьмя категориями инвестиций являются внутренние частные, внутренние государственные, иностранные частные и иностранные государственные инвестиции. Источником внутренних частных инвестиций являются, в первую очередь, фермеры, и самые всеобъемлющие данные, необходимые для определения их масштабов, основываются на расчетах ФАО относительно размеров сельскохозяйственных основных фондов непосредственно в хозяйствах. Оценка внутренних государственных инвестиций правительств была произведена на основе двух наборов данных: государственных расходов на сельскохозяйственные НИОКР – на основе базы данных об индикаторах состояния науки и техники в сельском хозяйстве (ИНТСХ) (ИФПРИ, 2012а год), и государственных расходов на сельское хозяйство и для него – на основе базы данных СГРЭР (ИФПРИ, 2010 год и ИФПРИ, 2012б год), обе из которых были собраны Международным исследовательским институтом по разработке продовольственной политики (ИФПРИ). С помощью обоих наборов данных можно оценить различные аспекты государственных инвестиций в сельское хозяйство. Самые надежные имеющиеся показатели частных иностранных инвестиций в сельское хозяйство и смежные секторы взяты из данных о прямых иностранных инвестициях (ПИИ), собранных Конференцией Организации Объединенных Наций по торговле и развитию (ЮНКТАД). Иностранные государственные инвестиции оценены на основе данных об официальной помощи в целях развития (ОПР) сельскому хозяйству, собранных Организацией экономического сотрудничества и развития (ОЭСР). Ни одна из этих баз данных не охватывает все аспекты формирования активов в сельском хозяйстве и

смежных секторах, но они являются самыми полными из тех, что имеются на данный момент.

Данные четко свидетельствуют о том, что на настоящий момент фермеры являются самыми крупными инвесторами в сельское хозяйство (Диаграмма 5). Объем инвестиций непосредственно в хозяйства более чем в три раза выше, чем объем инвестиций из всех других вместе взятых источников. Ежегодные инвестиции в основные фонды хозяйств превышают государственные инвестиции более чем в четыре раза и инвестиции из других источников – на ещё более высокий показатель. Основными фондами в сельском хозяйстве считаются лишь наиболее осязаемые формы фермерских инвестиций (т.е. работы по освоению земель, домашний скот, машины и оборудование, посадочный материал [деревья, виноградная лоза и кустарники, дающие более одного урожая] и постройки для содержания скота). Поскольку в данный перечень не включены другие формы инвестиций (например, образование, профессионально-техническая подготовка и участие в социальных сетях), он, вероятно, представляет собой минимальную оценку показателей инвестиций фермеров. Государственными инвестициями является та доля государственных расходов, которая может считаться инвестициями (Вставка 5). И наоборот, в представленных в этом разделе показателях, касающихся НИОКР, ОПР и ПИИ, не проводится черта между инвестициями и текущими расходами, и поэтому можно считать, что они представляют собой максимальную оценку объема инвестиций из этих источников.

Основные фонды в сельском хозяйстве

Тенденции, касающиеся всего объема сельскохозяйственных основных фондов в хозяйствах

Общий аккумулированный объем инвестиций фермеров во всём мире, оцененный на основе показателей размера основных фондов в сельском хозяйстве, вырос с 1975 года на 20 процентов и в настоящее время превышает 5 триллионов долларов США (таблица А2 Приложения). На глобальном уровне на тенденции, касающиеся совокупного размера основных фондов в сельском хозяйстве, оказывают влияние крупные политические и экономические события, а также мировые цены на сырьевые товары (Диаграмма 6). Резкое снижение цен на сырьевые товары в течение большей части восьмидесятых и девяностых годов прошлого столетия и неблагоприятная политика правительств не способствовали росту стимулов к инвестициям в сельское хозяйство в ходе этого периода.

Накопление товарных запасов в восьмидесятых годах и начале девяностых годов прошлого столетия отрицательно сказалось на положении с инвестициями в странах с высоким уровнем дохода Европы и Северной Америки. Распад Союза Советских

ДИАГРАММА 4

Ключевые международные данные о финансовых потоках в сельское хозяйство

	Национальные		
	Частные	Государственные	
	Основные сельскохозяйственные фонды в хозяйствах	Государственные расходы	Государственные расходы на сельскохозяйственные НИОКР
Источник	ФАО	ИФПРИ-ППЭЭБД	ИФПРИ-АСТИ
Включенные секторы	Растениеводство и животноводство	Растениеводство и животноводство	Растениеводство и животноводство, лесное хозяйство, рыбное хозяйство, природные ресурсы и переработка продуктов питания в хозяйствах
Определение	<ul style="list-style-type: none"> Работы по освоению земель Домашний скот Машины и оборудование Посадочные культуры (деревья, виноградная лоза и кустарники, дающие более одного урожая) Постройки для содержания скота 	<ul style="list-style-type: none"> Контроль над управлением и его регулирование Аграрная реформа, заселение, развитие и расширение сельскохозяйственных земель Борьба с наводнениями и мелиорация Программы стабилизации цен и доходов фермерских хозяйств Услуги в области обмена опытом, ветеринарии, борьбы с вредителями, инспекции и сортировки урожая Производство и распространение общей и технической информации о сельском хозяйстве Компенсации, гранты, ссуды или субсидии фермерам 	<ul style="list-style-type: none"> Исследования в области растениеводства, животноводства, лесного хозяйства, рыбного промысла, природных ресурсов и социально-экономических аспектов первичного сельскохозяйственного производства Исследования в области деятельности фермерских хозяйств после сбора урожая и переработки продуктов питания
Географический охват	204 страны и бывших суверенных государства	Полный охват 51 страны, частичный охват ещё 28 стран	140 стран в 2000 году, меньшее число стран в последние годы
Временной диапазон	1979–2007 годы	1980–2007 годы	1980–2002 годы или 1980–2009 годы (в зависимости от страны)
Единица измерения	Доллары США в неизменных ценах 2005 года	Доллары США по неизменному ППС 2005 года	Доллары США по неизменному ППС 2005 года

Иностранные

Частные	Государственные
Потоки иностранных прямых инвестиций	Официальная помощь в целях развития
ЮНКТАД	ОЭСР-ИСК
Растениеводство и животноводство, лесное хозяйство, рыбное хозяйство и охота	Растениеводство и животноводство, лесное хозяйство и рыбное хозяйство
<ul style="list-style-type: none"> • Растениеводство, коммерческое выращивание фруктов и овощей • Животноводство • Смешанное растение- и животноводство • Службы содействия сельскому хозяйству и животноводству, исключая ветеринарные службы • Охота на животных, ловля животных и охота на дичь • Лесное хозяйство и заготовка леса • Рыбная ловля, рыбопитомники и рыбоводческие фермы 	<ul style="list-style-type: none"> • Аграрная реформа, осуществление мер политики в области сельского хозяйства, административное управление в этой области, растениеводство, земельные и водные ресурсы, потребляемые факторы, образование, исследования, обмен опытом, профессиональная подготовка, защита растений и сохранение урожая после его сбора и борьба с вредителями, финансовые услуги, фермерские организации и кооперативы • Производство животноводческой продукции и ветеринария • Осуществление мер политики и административное управление в области лесного хозяйства, развитие, заготовка дровяной древесины и древесного угля, образование и профессиональная подготовка, исследования и функционирование служб в этой области • Осуществление мер политики и административное управление в области рыбного хозяйства, его развитие, образование и профессиональная подготовка, исследования и функционирование служб в этой области
Разный в разные годы (44 страны в самые последние годы)	153 страны
1990–2008 годы	1973–2010 годы
Данные в долларах США в текущих ценах	Доллары США в неизменных ценах 2005 года



ВСТАВКА 2

Усовершенствование данных об инвестициях в сельское хозяйство для проведения политического анализа

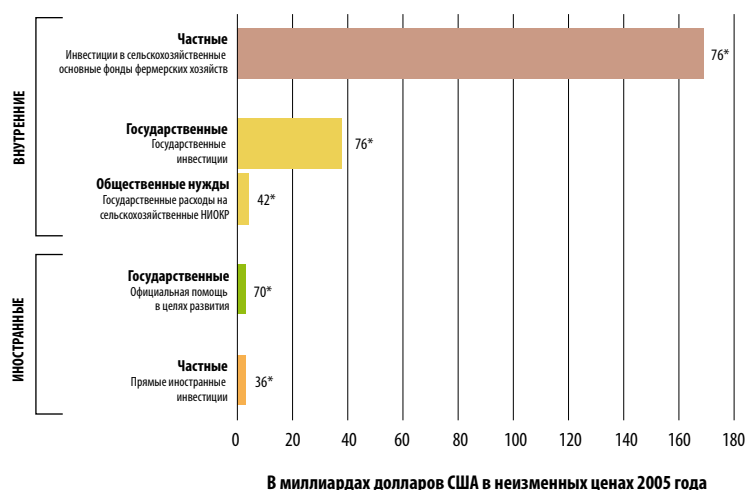
Эмпирический анализ инвестиций в сельское хозяйство связан с трудностями вследствие весьма ограниченных имеющихся данных. В настоящем докладе содержится самый всеобъемлющий на сегодняшний день обзор тенденций в области инвестиций в сельское хозяйство и масштаба различных источников инвестиций. Все рассмотренные наборы данных проливают свет на важные аспекты сельскохозяйственных инвестиций, но их недостаточно для того, чтобы получить полную картину положения в этой области.

Усовершенствование данных существенно повысит уровень анализа сельскохозяйственных инвестиций. Их усовершенствование может охватывать различные аспекты: сопоставимость и последовательность данных, географический и временной охват, обновление информации и охват областей, по которым ещё нет данных или расчетов. В этом отношении может быть полезным повышение уровня координации и сотрудничества между различными институтами, занимающимися сбором данных в подобных или связанных областях. Конкретные области для усовершенствования включают следующее.

- **Основные фонды в сельском хозяйстве.** Имеющиеся данные охватывают большое число стран; однако, набор рассматриваемых фондов значителен, но не является исчерпывающим, а используемая методология не отражает их качество. Другие расчеты с использованием данных национальной отчетности возможны в настоящее время лишь по ограниченному числу стран (Вставка 4).
- **Государственные расходы.** Данные, которые были собраны ИФПРИ, содержат самую всеобъемлющую информацию о государственных расходах в странах с низким и средним уровнями дохода, хотя этими данными охвачены не все страны. В отношении конкретных стран имеются также несоответствия между этими данными и данными из других источников. Гармонизация и усовершенствование данных о государственных расходах позволят проводить их анализ на более высоком и всеобъемлющем уровне. Кроме того, более точная разбивка государственных расходов по статьям и увеличение объема данных о том, каким образом эти расходы способствуют формированию капитала,

ДИАГРАММА 5

Инвестиции в сельское хозяйство в отдельных странах с низким и средним уровнями дохода в соответствии с источником инвестиций



Пояснение:

Данные представляют собой среднее значение за период с 2005 по 2007 год либо приведены за самый последний год, по которому они имеются. Валовой ежегодный показатель инвестиций в сельскохозяйственные основные фонды фермерских хозяйств (ФАО, 2012а) рассчитан на основе показателя пятипроцентной ежегодной нормы амортизации имеющихся основных фондов. Показатель государственных инвестиций рассчитан на основе предположения о том, что 50 процентов государственных расходов являются инвестициями. Это предположение основано на данных оценки обзоров государственных расходов на сельское хозяйство, в результате которой на основе данных по 12 странам был получен усредненный показатель в 42 процента (см. Вставку 5). Показатели официальной помощи в целях развития (ОПР) рассчитаны с использованием данных ОЭСР (2012а); государственных расходов на сельскохозяйственные НИОКР – ИФПРИ (2012а); и прямых иностранных инвестиций (ПИИ) – ЮНКТАД (2011 год); прогнозы относительно доли расходов на НИОКР, ОПР и ПИИ, которые являются инвестициями, не составлялись.

расширяют основу для анализа. Аналогичным образом, для проведения анализа также важна разбивка расходов между сельскими и городскими районами в том, что касается несельскохозяйственных видов инвестиций, которые являются исключительно благоприятными для развития сельского хозяйства.

- **Исследования и разработки.** Данные, которые были собраны в рамках программы ИНТСХ ИФПРИ, содержат оценку государственных расходов (включая расходы правительств, высшей школы и некоммерческих организаций) на сельскохозяйственные НИОКР, но количество исследованных стран является ограниченным, а сбор данных проводился с частотой, не позволяющей выявить наметившиеся во времени тенденции. Первейшей задачей, по-видимому, является увеличение финансирования на усовершенствование сбора данных. Необходимо также отметить, что в ряде стран с низким и средним уровнями дохода отмечен рост НИОКР в частном секторе, но по этому вопросу имеющаяся информация весьма ограничена.
- **Прямые иностранные инвестиции.** Данных о потоках ПИИ особенно недостаточно. Имеющаяся информация носит ограниченный характер, несопоставима по времени и не имеет широкого охвата. Одним из заметных недостатков является отсутствие данных об инвестициях таких крупных институциональных инвесторов, как фонды взаимных инвестиций, взаимных фондов акций и пенсионных фондов, объем которых, как представляется, в последнее время растет.
- **Природный капитал.** Природные ресурсы исключительно важны для сельскохозяйственного производства и являются одним из самых значительных активов развивающихся стран. Несмотря на этот факт, данных о значимости природных ресурсов для сельскохозяйственного производства крайне мало.
- И наконец, не существует сопоставимых на международном уровне данных об **инвестициях в стоимостную цепочку** за исключением данных о первичном сельском хозяйстве.

Социалистических Республик и экономические реформы в странах с переходной экономикой Центральной и Восточной Европы в ходе девяностых годов прошлого века привели к резкому снижению размера сельскохозяйственных основных фондов в этих странах. Высокий уровень налогообложения сельскохозяйственного сектора ещё больше подавил инвестиции во многих странах с низким и средним уровнями дохода (более подробное рассмотрение вопроса см. Главу 3). Постепенная либерализация торговли с середины девяностых годов прошлого столетия после завершения Уругвайского раунда многосторонних торговых переговоров и рост цен на сырьевые товары способствовали повышению стимулов инвестировать средства в сельское хозяйство вплоть до середины двухтысячных годов. Сохранение высоких мировых цен на сырьевые товары в ещё большей степени стимулировало инвестиционную деятельность в последние годы, хотя подтверждающих это всеобъемлющих данных ещё не имеется.

Основные фонды в сельском хозяйстве на каждого работника и производительность труда

Более важным показателем, чем совокупный уровень основных фондов в сельском хозяйстве, является показатель объема основных фондов в сельском

хозяйстве на каждого работника³, поскольку он является основным определяющим фактором производительности труда и доходов фермеров (данные об экономически активном населении в сельском хозяйстве см. таблицу А1 Приложения). Диаграмма 7 содержит данные о взаимосвязи между объемом основных фондов в сельском хозяйстве на каждого работника и производительностью труда (выраженной в объеме сельскохозяйственного ВВП на каждого работника) по большому числу стран. Несмотря на то, что с помощью графика невозможно отобразить причинную связь, совершенно очевидно, что оба показателя тесно взаимосвязаны и заметно растут при всеобщем росте уровня дохода на душу населения. Грубо говоря, в странах с низким уровнем дохода отмечаются низкие уровни основных фондов в сельском хозяйстве на каждого работника и, соответственно, низкие уровни выхода сельскохозяйственной продукции на каждого работника. Низкая производительность сельскохозяйственного труда может рассматриваться

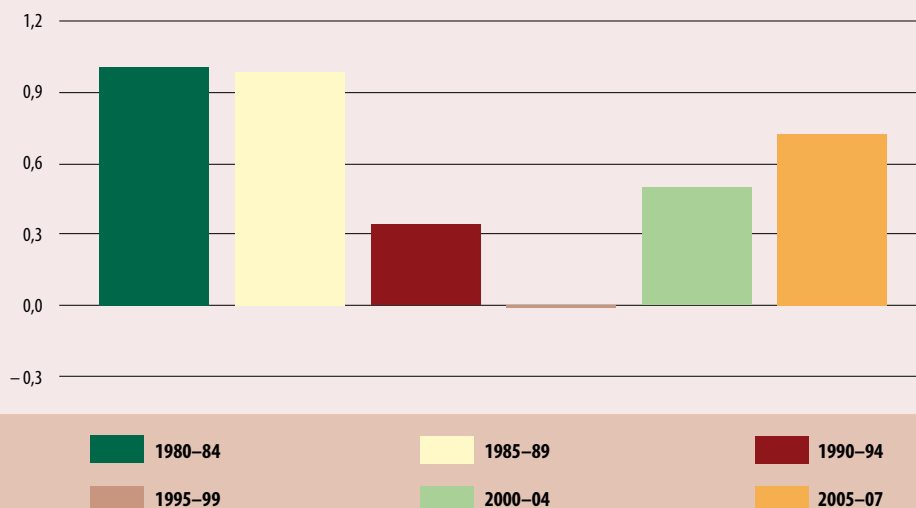
³ Сельскохозяйственными работниками является экономически активное в сельском хозяйстве население, включая самостоятельных фермеров и официальных или неофициальных, оплачиваемых или неоплачиваемых работников.

ДИАГРАММА 6

Инвестиции в сельское хозяйство и мировые цены на сырьевые товары

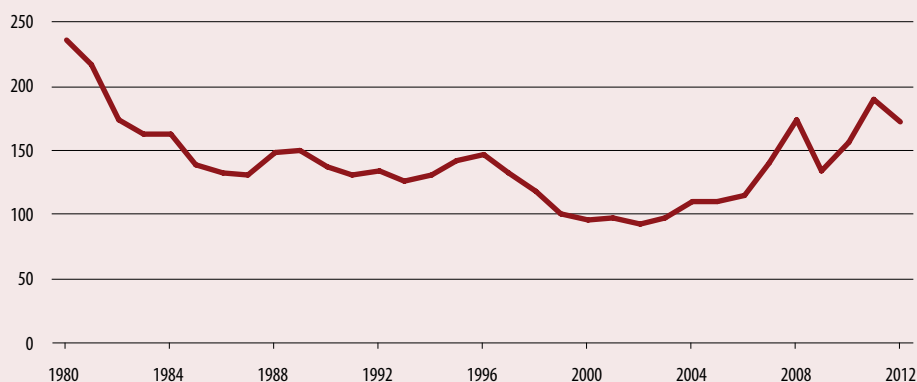
А Изменение совокупного размера основных фондов в сельском хозяйстве, среднегодовые показатели

Изменение в процентах



В Индекс продовольственных цен ФАО в реальном выражении

Индекс (1990 год = 100)



Примечание: Индекс продовольственных цен ФАО рассчитывается с использованием международных цен на зерно, масличные культуры, мясо и молочные продукты. Он рассчитывается ФАО с 1990 года по настоящее время на регулярной основе; на этой диаграмме он был досчитан на период до 1980 года с использованием замещающей информации о ценах. На 2012 год он рассчитывался на основе данных по май 2012 года. Индекс измеряет движение мировых цен, а не обязательно внутренних цен. Для выражения индекса цен на продовольствие в реальном, а не номинальном выражении, использовался дефлятор ВВП Соединенных Штатов.

Источники: Индекс продовольственных цен ФАО: ФАО, 2011b; изменение совокупного размера основных фондов в сельском хозяйстве: расчеты авторов с использованием данных ФАО, 2012a.

как определяющая особенность стран с низким уровнем дохода.

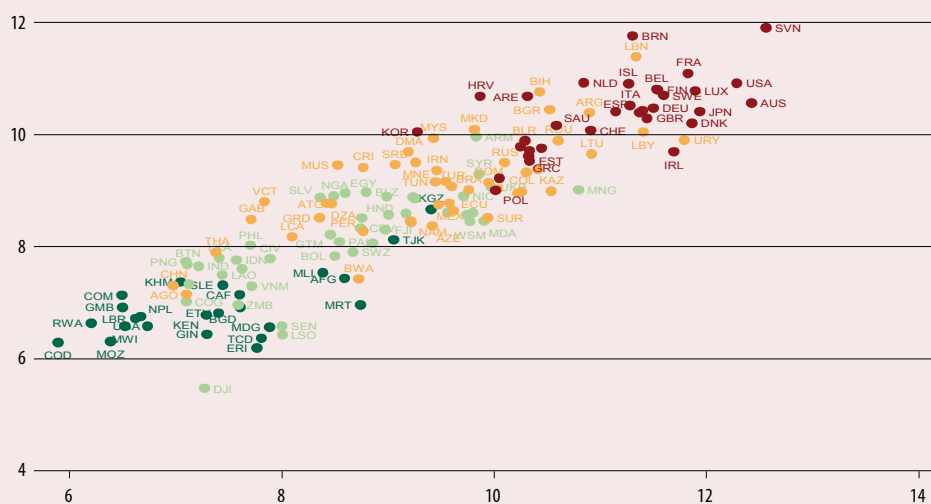
Для роста производительности труда в сельском хозяйстве необходим рост объема основных фондов на каждого работника (капиталоемкость). Для этого необходимо, чтобы объем основных фондов в сельском хозяйстве рос быстрее, чем численность рабочей силы в сельском хозяйстве. Чем раньше это произойдет, тем быстрее вырастут

доходы фермеров. Во многих случаях разрыв между странами с высоким уровнем дохода и странами с низким уровнем дохода увеличивается в результате низких объемов инвестиций и/или роста числа рабочей силы в странах с низкими уровнями объема основных фондов в сельском хозяйстве на каждого работника (Таблица 1). Высокие темпы роста сельскохозяйственной рабочей силы способствовали как уменьшению объема основных фондов на каждого

ДИАГРАММА 7

Основные фонды в сельском хозяйстве и сельскохозяйственный ВВП на каждого работника по странам

Сельскохозяйственный ВВП на каждого работника (фиксированный график)



- Страны с низким уровнем дохода
- Страны с уровнем дохода выше среднего
- Страны с уровнем дохода ниже среднего
- Страны с высоким уровнем дохода

Примечание: Оба показателя приводятся по состоянию на 2007 год в долларах США в неизменных ценах 2005 года.

Источники: Расчеты авторов с использованием данных Всемирного банка о сельскохозяйственном ВВП, 2012 год, и данных ФАО об основных фондах в сельском хозяйстве, 2012а. См. Приложение, таблица А2.

ТАБЛИЦА 1

Уровень и изменение размера основных фондов в сельском хозяйстве на каждого работника, по регионам

ГРУППА/РЕГИОН ПО УРОВНЯМ ДОХОДА	СРЕДНИЕ ПОКАЗАТЕЛИ РАЗМЕРА ОСНОВНЫХ ФОНДОВ В СЕЛЬСКОМ ХОЗЯЙСТВЕ НА КАЖДОГО РАБОТНИКА, 2005–2007 ГОДЫ	СРЕДНЕГОДОВОЙ ПОКАЗАТЕЛЬ ИЗМЕНЕНИЙ (1980–2007 ГОДЫ):		
		Основные фонды в сельском хозяйстве	Число работников в сельском хозяйстве	Размер основных фондов в сельском хозяйстве на каждого работника
	(в долл. США в неизменных ценах 2005 года)	(доля в процентах)		
Страны с высоким уровнем дохода	89 800	0,2	-2,9	3,0
Страны с низким и средним уровнями дохода	2 600	0,9	1,2	-0,3
Восточная Азия и Тихоокеанский регион	1 300	1,8	1,1	0,7
Восточная Азия и Тихоокеанский регион, исключая Китай	2 000	2,1	1,4	0,7
Европа и Центральная Азия	19 000	-1,0	-1,7	0,7
Латинская Америка и Карибский бассейн	16 500	0,7	0,0	0,7
Ближний Восток и Северная Африка	10 000	1,8	0,9	0,9
Южная Азия	1 700	1,4	1,4	0,0
Южная Азия, исключая Индию	3 000	1,4	1,6	-0,1
Африка к югу от Сахары	2 200	1,5	2,1	-0,6
МИР В ЦЕЛОМ	4 000	0,6	1,1	-0,5

Источник: Расчеты авторов с использованием данных ФАО, 2012а, и Всемирного банка, 2012 год. См. Приложение, таблица А2.

ВСТАВКА 3

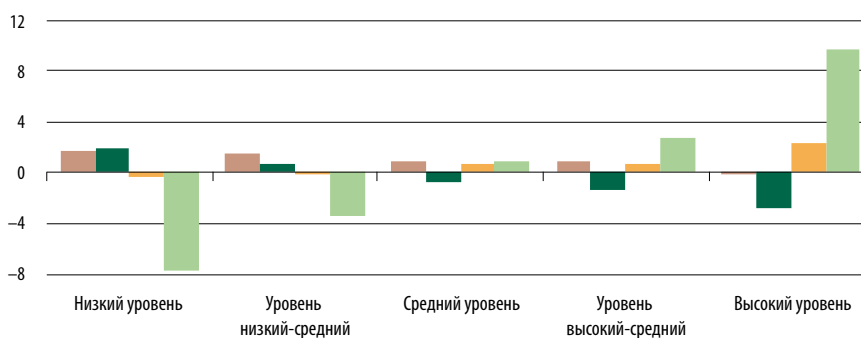
Разрыв в уровнях производительности

Догоняют ли страны с низкими показателями производительности страны с самыми высокими показателями производительности? Анализ данных приблизительно по 100 странам в период с 1980 год по 2005 год свидетельствует о том, что не догоняют; наоборот, большинство из них отстают ещё больше (Рапсоманикис и Веццани, 2012 год). В странах с первоначально низким уровнем производительности труда в сельском хозяйстве отмечаются более низкие темпы роста объема основных фондов в сельском хозяйстве на каждого работника и уменьшение среднего размера фермерских хозяйств (см. Диаграмму). Эти страны не могут догнать более высокопроизводительные

страны вследствие того, что небольшой размер хозяйств и низкий уровень инвестиций сдерживают внедрение более производительных технологий. Если с помощью мер политики не будут созданы благоприятные условия и не будет облегчена система инвестирования средств мелких землевладельцев в свои собственные хозяйства (посредством надлежащего управления, усовершенствования инфраструктуры, хорошо развитых земельных рынков и внедрения удобных для фермеров технологий), вероятность того, что страны смогут освободиться от "пут медленного роста производительности", будет по-прежнему низкой.

Определяющие факторы производительности в соответствии с уровнем производительности труда

Изменение в процентах



Основные фонды в сельском хозяйстве

Основные фонды в сельском хозяйстве на каждого работника

Экономически активное население в сельском хозяйстве

Размер фермерского хозяйства

Примечания: Среднегодовые темпы роста в период с 1980 по 2005 год. Группы стран выражены в квинтилях на основе показателей производительности труда, рассчитанных как размер сельскохозяйственного ВВП на каждого экономически активного работника в секторе. На каждую группу приходится 20 процентов выборки. Источник: Расчеты авторов с использованием данных ФАО, 2012а.

работника, так и уменьшению размеров фермерских хозяйств в странах с самыми низкими уровнями производительности труда (Вставка 3). За последние десятилетия показатель капиталоемкости продолжал быстро расти в странах с высоким уровнем дохода, в основном, вследствие уменьшения числа работников в этом секторе и уменьшаться в странах с низким уровнем дохода.

Региональные тенденции в том, что касается показателей капиталоемкости, поражают (Диаграмма 8). За последние три десятилетия в двух регионах с уже низкими уровнями объемов основных средств на каждого работника показатели капиталоемкости не менялись или снизились. В Африке к югу от Сахары,

где быстрый рост численности сельскохозяйственной рабочей силы превысил темпы роста совокупного объема основных фондов в сельском хозяйстве, показатели капиталоемкости ежегодно в среднем снижались на 0,6 процента. В Южной Азии показатель капиталоемкости оставались на одном уровне, а совокупный объем основных фондов в сельском хозяйстве и численность сельскохозяйственной рабочей силы росли почти одинаковыми темпами.

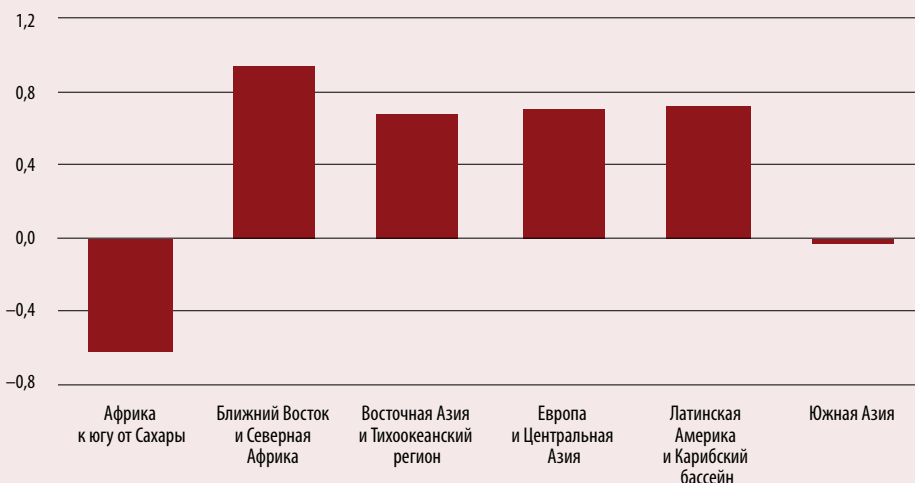
Структура основных фондов в сельском хозяйстве

Структура основных фондов в сельском хозяйстве оказывает влияние на производительность труда

ДИАГРАММА 8

Среднегодовой показатель изменения размера основных фондов в сельском хозяйстве на каждого работника в странах с низким и средним уровнями дохода, 1980-2007 годы

Изменение в процентах



Примечание: Для стран Европы и Центральной Азии показатели среднегодовых изменений рассчитаны на период с 1992 по 2007 год.

Источник: Расчеты авторов с использованием данных ФАО, 2012а, и Всемирного банка, 2012 год.

в этом секторе и экологическую устойчивость. Природные ресурсы (основной компонент природного капитала) являются одним из самых важных активов развивающихся стран и формируют биофизическую основу для сельского хозяйства. По данным Всемирного банка (2006а) в 2000 году на природный капитал приходилось около 26 процентов всего богатства стран с низким уровнем дохода (за исключением нефтяных государств), причем эта доля превышала долю произведенного капитала (инфраструктуры, строений, машин и оборудования), равного 16 процентам. На пахотные земли до сих пор приходилась самая большая доля (59 процентов) природного капитала, за которыми следовали находящиеся в земле активы (17 процентов) и пастбища (10 процентов). В странах с более высоким уровнем дохода относительная доля природного капитала ниже и составляет 13 процентов в странах со средним уровнем дохода и 2 процента – в странах с высоким уровнем дохода.

Несмотря на значимость природного капитала, данных о многих его аспектах (например, о качестве почвенных, водных и генетических ресурсов) не так много. Таким образом, существующие оценки объемов основных фондов в сельском хозяйстве (например, осуществленные ФАО) основываются на таких параметрах, как машинный парк, домашний скот, строения и работы по освоению земель.

По мере того, как сельское хозяйство становится всё более технологичным, структура сельскохозяйственного капитала меняется. Существуют крупные различия в структуре

сельскохозяйственного капитала в странах с высоким уровнем дохода и в странах с низким и средним уровнями дохода, особенно в том, что касается доли машин и оборудования (Диаграмма 9). В странах с высоким уровнем дохода на машины и оборудование приходится более 40 процентов всего объема основных фондов в сельском хозяйстве, что находится в резком противоречии с менее чем 3 процентами в странах с низким уровнем дохода. В странах с низким и средним уровнями дохода доминирующей формой основных средств непосредственно в хозяйствах являются домашний скот и работы по освоению земель.

Длительность действия преимуществ устойчивой производительности зависит от изменений в основных средствах, включая тех аспектов природного капитала, данных о которых недостаточно. Устойчивые производственные системы являются также наукоёмкими, и переход к устойчивому экологически чистому сельскому хозяйству связан с активным привлечением тех видов капитала, которые относятся к интеллектуальному и человеческому капиталу, что будет способствовать экономии всё более скудных природных ресурсов. Имеющиеся оценки основных фондов в сельском хозяйстве лишь частично охватывают относящийся к знаниям капитал (машины и оборудование являются одним из примеров, однако, этот пример этот является приблизительным и неполным). Ключевым выводом из вышесказанного является то, что инвестиции необходимы именно в те активы, которые увязаны с решениями о переходе к устойчивому росту производительности,

ВСТАВКА 4

Альтернативные оценки основных фондов в сельском хозяйстве

Представленные в настоящем докладе оценки основных фондов в сельском хозяйстве взяты ФАО из инвентарных ведомостей основных фондов, включающих работы по освоению земель, домашний скот, машины и оборудование, посадочный материал и постройки для содержания скота. Основанный на инвентарных ведомостях подход позволяет проводить сопоставимые оценки основных фондов в сельском хозяйстве по большому числу стран за несколько десятилетий, но у него имеются различные ограничения; в частности, он не охватывает все соответствующие активы и не делает различий между качеством активов по странам или не отражает повышение качества активов во времени. В результате, при использовании подхода ФАО данные об основных фондах в сельском хозяйстве могут быть недооцененными.

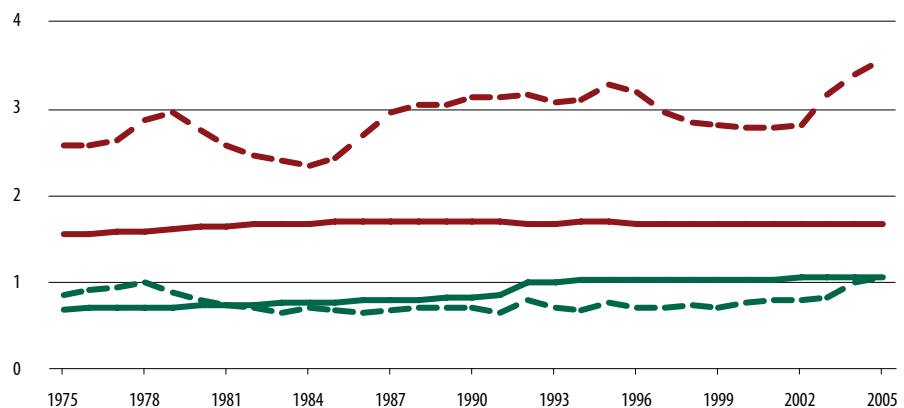
Суть альтернативного подхода заключается в стремлении преодолеть эти проблемы путем использования оценок основных фондов в сельском хозяйстве, взятых из разделов национальных счетов, содержащих данные об инвестициях (Крего и др., 1997 год; Ларсон и др., 2000 год; Даидон и Анрикес,

2011 год). Однако этот подход может быть применен только к тем странам, чья национальная отчетность находится на должном уровне. К ним относятся большинство стран с высоким уровнем дохода, лишь небольшое число стран со средним уровнем дохода и очень небольшое число стран с низким уровнем дохода.

На Диаграмме ниже проведено сравнение данных ФАО об основных фондах в сельском хозяйстве с оценками, основанными на базе национальных счетов, подготовленными Даидоном и Анрикесом. У стран с низким и средним уровнями дохода оценочные показатели очень близки, что свидетельствует о достаточном уровне точности данных ФАО. В том, что касается стран с высоким уровнем дохода, то при использовании основанного на национальных счетах подхода в отличие от подхода ФАО данные получаются более высокими и переменчивыми. Это означает, что разрыв в показателях капиталоемкости между странами с высоким уровнем дохода и странами с низким и средним уровнями дохода может быть ещё больше того, что указано в данных ФАО.

Сравнение оценок основных фондов в сельском хозяйстве, основанных на описи ресурсов и основанных на данных национальных счетов, по группам дохода

В триллионах долларов США в неизменных ценах 2005 года



- Страны с высоким уровнем дохода, данные ФАО
- - Страны с высоким уровнем дохода, национальные счета
- Страны с низким и средним уровнями дохода, данные ФАО
- - Страны с низким и средним уровнями дохода, национальные счета

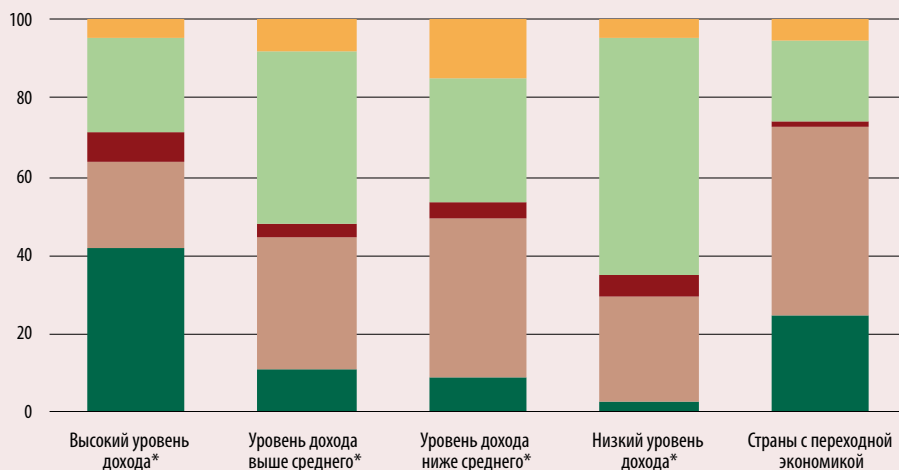
Примечание: Сравнение включает 22 страны с высоким уровнем дохода и 22 страны с низким и средним уровнями дохода, по которым имеются данные из обеих баз данных.

Источник: Расчеты авторов с использованием данных ФАО, 2012а, и Даидона и Анрикеса, 2011 год.

ДИАГРАММА 9

Структура основных фондов в сельском хозяйстве по группам дохода, 2005-2007 годы

Доля в процентах



Машины и оборудование

Работы по освоению земель

Постройки для содержания скота

Домашний скот

Посадочные культуры

Примечание: *В классификации по группам дохода используется метод Атласа Всемирного банка для всех стран за исключением стран с переходной экономикой, выделенных в отдельную группу.

Источник: Расчеты авторов с использованием данных ФАО, 2012а.

а именно в улучшение качественных характеристик природного и человеческого капитала, а также в те виды деятельности, которые помогают улучшать эти качественные характеристики, например, в сельскохозяйственные НИОКР.

Результаты воздействия тенденций, касающихся основных фондов в сельском хозяйстве

Тенденции, касающиеся основных фондов в сельском хозяйстве, их объема на каждого работника и их структуры, свидетельствуют о том, что объем инвестиций в страны с низким уровнем дохода и уровнем дохода ниже среднего и особенно в страны Африки к югу от Сахары и Южной Азии находится на очень низком уровне. Тщательное соотнесение данных о капиталоемкости и производительности труда в сельском хозяйстве свидетельствует о том, что в этих регионах для достижения прогресса в борьбе против нищеты, голода и деградации ресурсов необходимо существенное увеличение инвестиций непосредственно в хозяйства. Необходимы также более глубокие изменения в экономике сельского хозяйства, включая переход к механизации сектора, как это произошло в других регионах в результате экономического роста.

Прямые иностранные инвестиции в сельское хозяйство

За последние годы большое внимание стало уделяться ПИИ, которые, как оказывается, являются растущим источником инвестиций в сельское хозяйство в странах с низким и средним уровнями дохода. Связанные с данными ограничения затрудняют выработку цельных заключений относительно масштабов таких инвестиций на глобальном уровне или относительно долгосрочных тенденций, но самая надежная информация свидетельствует о том, что объем ПИИ в сельское хозяйство остается весьма незначительным по сравнению с внутренними инвестициями в сельское хозяйство (данные по странам см. таблицу А3 Приложения). Помимо этого, неясным остается то, насколько ПИИ способствуют формированию капитала в сравнении с простым переходом прав собственности.

За 2007 и 2008 годы сопоставимые данные об общем объеме ПИИ во все секторы имеются лишь по 27 странам. В этих странах среднегодовой приток ПИИ за два года составил, по оценкам, 922,4 миллиарда долларов США (ЮНКТАД, 2011 год). Из этого общего объема на ПИИ в сельское хозяйство (включая охоту, лесное хозяйство и рыболовство) приходилось лишь 0,4 процента. Более существенная доля, а именно 5,6 процента, пришлась на продовольственный сектор,

ТАБЛИЦА 2

Среднегодовой приток прямых иностранных инвестиций в сельское хозяйство, по группам по уровням дохода

ГРУППА ПО УРОВНЯМ ДОХОДА	2005–2006 годы	2007–2008 годы
<i>(в млрд. долл. США в текущих ценах)</i>		
Страны с переходной экономикой (13)	0,3	0,8
Страны с высоким уровнем дохода* (7)	0,1	0,5
Страны с уровнем дохода выше среднего* (13)	1,4	3,7
Страны с уровнем дохода ниже среднего* (7)	0,2	0,3
Страны с низким уровнем дохода* (4)	0,1	0,2
Всего (44)	2,1	5,4

* Группы по уровням дохода приведены по критериям, используемым Всемирным банком, но не включают страны с переходной экономикой, данные по которым приводятся отдельно.

Примечание: Число стран в каждой категории указано в скобках.

Источник: Расчеты авторов с использованием данных, предоставленных ЮНКТАД, 2011 год. См. Приложение, таблица А3.

производство напитков и табака, в основном в страны с высоким уровнем дохода.

Отслеживание временных тенденций в области ПИИ представляет определенные трудности, поскольку число стран, по которым имеются данные, меняется год от года. Что касается лишь сельскохозяйственного сектора, последние сравнимые данные имеются по 44 странам; за период с 2005–06 годов по 2007–08 годов объем ПИИ в эти страны увеличился более чем в два раза (Таблица 2). Однако большинство этих средств пришлось на страны с уровнем дохода выше среднего и с высоким уровнем дохода (Лоудер и Каризма, 2011 год).

Эти показатели недооценивают фактические потоки иностранных инвестиций в сельское хозяйство, поскольку по очень многим странам информация отсутствует, и лишь информация о прямых инвестициях частных компаний была учтена в этих показателях. Данные об инвестициях таких крупных институциональных инвесторов, как фондов взаимных инвестиций, банков, пенсионных фондов, хеджевых фондов и частных взаимных фондов акций не включены в оценки ПИИ. В большом (хотя и не всеобъемлющем) недавнем обзоре сельскохозяйственных инвестиционных фондов в нескольких развивающихся регионах (за исключением Восточной Азии и Тихоокеанского региона) отмечается, что количество таких фондов и объемы их операций увеличились (Миллер и др., 2010 год).

Однако, при сравнительно небольшом размере потоков ПИИ в первичное сельское хозяйство, о которых имеется информация в международных базах данных, особенно в страны с низким уровнем дохода, маловероятным является то, что ПИИ могут внести существенный вклад в дело увеличения основных фондов в сельском хозяйстве. Тем не менее, они могут оказывать значительное воздействие на местном уровне. ПИИ в сельское хозяйство могут привести к созданию в развивающихся странах обстановки, перспективной в плане образования новых рабочих мест и передачи технологий, но их возможные

негативные социальные и экологические последствия (особенно тех инвестиций, которые предполагают прямой контроль над сельскохозяйственными земельными ресурсами) остаются предметом озабоченности. Вопросы об иностранных инвестициях в развивающиеся страны и о приобретении в них земельных ресурсов более подробно будут рассматриваться в Главе 4.

Государственные расходы на сельское хозяйство

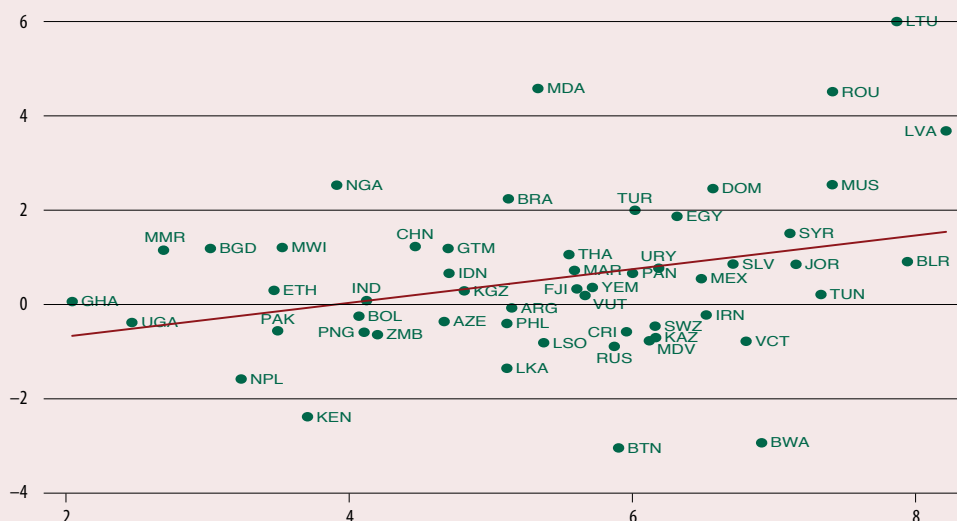
Вслед за инвестициями в основные фонды непосредственно самих хозяйств вторым самым крупным источником инвестиций в сельское хозяйство являются государственные расходы. Государственные расходы составляют жизненно важный компонент создания благоприятного климата для инвестиций в хозяйство и положительно соотносятся с формированием необходимого объема основных фондов хозяйств на каждого работника (Диаграмма 10). Однако, большие расхождения в наблюдениях, что отражается на Диаграмме 10 кривой, указывающей на наметившиеся тенденции, свидетельствуют о том, что также важны такие другие факторы, как структура и качество расходов на сельское хозяйство. Это означает, что некоторые государственные расходы эффективнее других в деле содействия инвестициям в сельское хозяйство и росту.

За последние три десятилетия государственные расходы росли в реальном выражении в 51 стране с низким и средним уровнями дохода, информация по которым содержится в базе данных ИФПРИ (2010 год), но по регионам и группам стран по уровню дохода тенденции различаются (Диаграмма 11; информацию по странам см. также таблицу А4 Приложения). Расходы на сельское хозяйство росли медленнее, чем другие категории расходов, и доля сельского хозяйства в совокупных государственных расходах

ДИАГРАММА 10

Государственные расходы на сельское хозяйство и изменение в процентах размера сельскохозяйственных основных фондов на каждого работника в отдельных странах с низким и средним уровнями дохода

Изменение в процентах размера сельскохозяйственных основных фондов на каждого работника



Средний размер государственных расходов на сельское хозяйство на каждого работника, данные приводятся в долларах США по неизменному ППС 2005 года (фиксированный график)

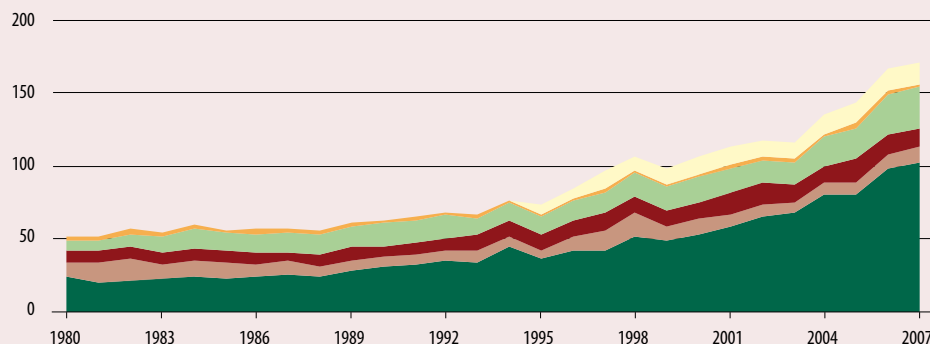
Примечание: Данные об изменении размера сельскохозяйственных основных фондов являются годовыми показателями за период с 1990 по 2007 год для всех стран за исключением стран Европы и Центральной Азии, по которым приводятся данные за период с 1995 по 2007 год.

Источник: Расчеты авторов с использованием данных ИФПРИ, 2012b, и ФАО, 2012a.

ДИАГРАММА 11

Государственные расходы на сельское хозяйство по регионам

В миллиардах долларов США по неизменному ППС 2005 года



Восточная Азия и Тихоокеанский регион (8)

Латинская Америка и Карибский бассейн (10)

Ближний Восток и Северная Африка (7)

Южная Азия (7)

Африка к югу от Сахары (10)

Европа и Центральная Азия (9)

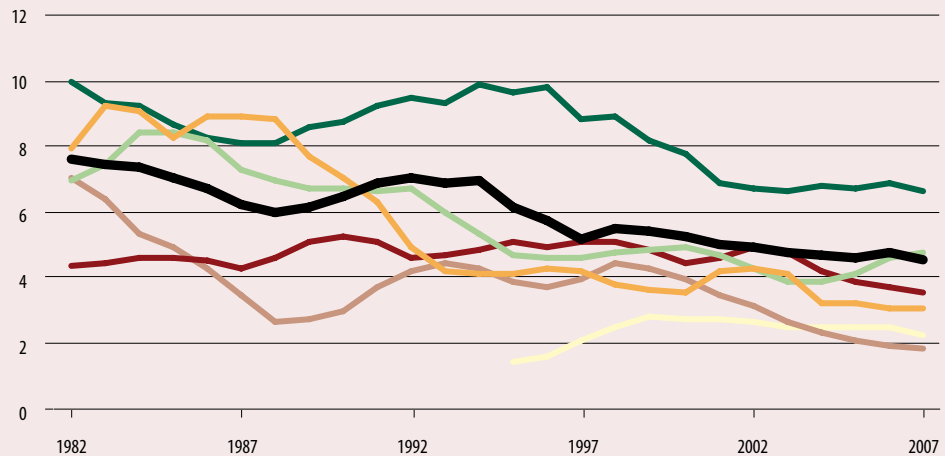
Примечание: Расчеты были осуществлены по 51 стране с низким и средним уровнями дохода. Количество включенных в каждую группу стран указано в скобках. Расчеты по странам Европы и Центральной Азии были осуществлены на основе данных за период с 1995 по 2007 год.

Источник: Расчеты авторов с использованием данных ИФПРИ, 2010 год. См. Приложение, таблица А4.

ДИАГРАММА 12

Скользящие средние данные за три года о доле сельского хозяйства в государственных расходах по регионам

Доля в процентах



Примечания: Расчеты были осуществлены по 51 стране с низким и средним уровнями дохода. Количество включенных в каждую группу стран указано в скобках. Расчеты по странам Европы и Центральной Азии были осуществлены на основе данных за период с 1995 по 2007 год. В этом и других графиках и таблицах о государственных расходах Эфиопия была исключена из расчетов региональных усредненных показателей стран Африки к югу от Сахары. Согласно базе данных СГРЭР доля сельского хозяйства в государственных расходах в Эфиопии выросла с 4-7 процентов в 2001-2004 годах до 14-17 процентов в 2005-2007 годах.

Источник: Расчеты авторов с использованием данных ИФПРИ, 2010 год. См. Приложение, таблица А4.

ТАБЛИЦА 3

Государственные расходы на сельское хозяйство на каждого работника в странах с низким и средним уровнями дохода, по регионам

РЕГИОН	1980–1989 гг.	1990–1999 гг.	2000–2004 гг.	2005–2007 гг.
<i>(долл. США по неизменному ППС 2005 года)</i>				
Африка к югу от Сахары (10)	152	50	51	45
Ближний Восток и Северная Африка (7)	458	534	640	677
Восточная Азия и Тихоокеанский регион (8)	48	69	108	156
Европа и Центральная Азия (9)		413	559	719
Латинская Америка и Карибский бассейн (10)	337	316	309	341
Южная Азия (7)	46	50	53	79
Всего (51 страна)	68	82	114	152

Примечания: Расчеты были осуществлены по 51 стране с низким и средним уровнями дохода. Число стран в каждой категории указано в скобках. Расчеты по странам Европы и Центральной Азии были осуществлены на основе данных за период с 1995 по 2007 год.

Источник: Расчеты авторов с использованием данных ИФПРИ, 2010 год, и ФАО, 2012а. См. Приложение, таблица А5.

соответственно снижалась. Долгосрочное снижение этой доли характерно для всех регионов (Диаграмма 12). Лишь в Южной Азии, по-видимому, в самые последние годы возобновился рост доли расходов на сельское хозяйство. Не все государственные расходы на сельское хозяйство являются инвестициями, и не

всегда удается определить, какая часть этих расходов направляется на формирование капитала (Вставка 5).

Более важными, чем показатели совокупных объемов расходов на сельское хозяйство или показатели их доли во всех государственных расходах, являются критерии, по которым оцениваются

ВСТАВКА 5

Какова доля инвестиций в государственных расходах на сельское хозяйство?**Данные обзоров государственных расходов**

Не всегда легко определить, какие государственные расходы следует рассматривать как инвестиции и какие – нет. Обзоры государственных расходов (ОГС) являются важным инструментом оценки и анализа государственных расходов и могут стать полезным критерием оценки их эффективности. Содержание и формат таких обзоров могут быть разными в зависимости от их цели, подхода к ним и того, относительно каких секторов они составлены, что не позволяет проводить межстрановые сравнения, необходимые в любой международной оценочной системе. Некоторые доступные для широкой общественности ОГС по сельскохозяйственному сектору содержат информацию о распределении расходов на сельское хозяйство по статьям, включая распределение средств по статьям “текущие расходы” и “капиталовложения” (см. Таблицу).¹ Доли капиталовложений в общих

расходах сильно отличаются и варьируются от всего лишь 9 процентов в Объединенной Республике Танзания до 84 процентов в Лаосской Народно-Демократической Республике и Мозамбике. В некоторых случаях проводится также четкое различие между сметными и фактическими расходами.

¹ Термины “текущие (или периодические) расходы” and “капиталовложения” часто встречаются в экономической литературе, посвященной анализу государственных расходов, включая обзоры государственных расходов, но они не используются в официальных руководствах и пособиях по вопросам государственных статистических данных. В *Руководстве по сбору статистических данных о государственных финансах* Международного валютного фонда ((МВФ, 2001 год) проводится различие между затратами и расходами на (нефинансовые) активы и формированием государственного капитала. Обе концепции близки, но не идентичны.

Доля инвестиций во всех расходах на сельское хозяйство по данным отдельных обзоров государственных расходов

СТРАНА	ДОЛЯ ИНВЕСТИЦИЙ В РАСХОДАХ НА СЕЛЬСКОЕ ХОЗЯЙСТВО	ПРИМЕЧАНИЯ	ВРЕМЕННОЙ ПЕРИОД
(доля в процентах)			
Гана ⁽¹⁾	17	Развитие, всего (a)	2005 год
	24	МПСХ, фактический показатель	
	46	МПСХ, бюджетный показатель	
Гондурас ⁽²⁾	66		2006 год
Кения ⁽³⁾	30		2004/05 год
Лаосская Народно-Демократическая Республика ⁽⁴⁾	84		2004/05 год
Мозамбик ⁽⁵⁾	84	Всего (b)	2007 год
	9	МСХ	
Нигерия ⁽⁶⁾	58	Бюджетный показатель	2001–2005 годы
	44	Фактический показатель	
Непал ⁽⁷⁾	46	(c)	1999–2003 годы
Филиппины ⁽⁸⁾	26	(d)	2005 год
Уганда ⁽⁹⁾	24		2005/06–2008/09 годы
Объединенная Республика Танзания ⁽¹⁰⁾	9		2011 год
Вьетнам ⁽¹¹⁾	77		2002 год
Замбия ⁽¹¹⁾	24		2000 год

Примечания: (a) Расходы на развитие в отличие от текущих расходов. Включают все государственные расходы в отличие от тех расходов, которые были понесены МПСХ (министерством продовольствия и сельского хозяйства) и которые составляют около 25 процентов всех государственных расходов в этом секторе.

(b) Показатель в 84 процента относится ко всем государственным расходам; показатель в 9 процентов – лишь к расходам МСХ (министерства сельского хозяйства).

(c) Включают расходы на мелиорацию и сельское хозяйство. (d) Консолидированные данные о расходах департамента сельского хозяйства.

Источники: (1) Колавалли и др., 2010 год; (2) Ансон и Зегарра, 2008 год; (3) Акроид и Смит, 2007 год; (4) Каммак, Фаулер и Фомдуангси, 2008 год; (5) Всемирный банк, 2011а; (6) Всемирный банк, 2008 год; (7) Диллон, Шарма и Чжан, 2008 год; (8) Всемирный банк, 2007b год; (9) Всемирный банк, 2010а; (10) Всемирный банк, 2011а; (11) Акроид и Смит, 2007 год.

тенденции, относящиеся к роли сельского хозяйства в экономике. Одним из таких критериев является объем государственных расходов на сельское хозяйство на каждого работника отрасли (Таблица 3; данные по странам см. таблицу А5 Приложения). С восьмидесятых годов прошлого столетия по конец двухтысячных годов во всех регионах кроме одного объемы расходов на сельское хозяйство на каждого работника увеличились или остались на прежнем уровне. Заметным исключением является Африка к югу от Сахары, где в период с восьмидесятых годов прошлого столетия по начало двухтысячных годов расходы на каждого работника снизились на более чем две трети. Страны Африки к югу от Сахары и Южной Азии тратят на каждого сельскохозяйственного работника существенно меньше средств, чем страны любого другого региона.

Показатель ориентации на сельское хозяйство (ПОСХ) является средством оценки того, отражает ли объем государственных расходов на сельское хозяйство экономическую важность этого сектора (Таблица 4; данные по странам см. таблицу А5 Приложения). Этот показатель рассчитывается как показатель доли государственных расходов на сельское хозяйство, деленный на показатель доли сельского хозяйства в общем объеме ВВП. Он является показателем той степени, в которой доля сельского хозяйства в государственных расходах соизмеряется с долей сельскохозяйственного сектора в ВВП⁴. ПОСХ по времени является разным в разных регионах, но наиболее поразительными являются данные из стран Африки к югу от Сахары, где ПОСХ в настоящее время существенно ниже половины уровня восьмидесятых годов прошлого столетия.

Структура государственных расходов

Как было показано выше, снижение доли сельского хозяйства в государственных расходах в целом не является результатом снижения уровней расходов на сельское хозяйство, а скорее результатом повышения расходов на другие области, приоритет которых со временем стал расти. Для того, чтобы получить полную картину изменения показателей государственных расходов на сельское хозяйство, необходимо рассматривать эти расходы с точки зрения изменения всеобщих моделей расходования государственных средств (Таблица 5).

В среднем, в настоящее время государства всех регионов тратят больше средств на оборону, чем на сельское хозяйство. Доля образования в государственных расходах также существенно выросла с 1980 года во всех регионах за исключением Ближнего Востока и Северной Африки, и во всех

⁴ ПОСХ является полезным инструментом для проведения сравнения данных по странам и периодам времени, но он не является эталонным. Многие важные государственные расходы (например, на образование, здравоохранение, инфраструктуру и социальные выплаты) не отражают экономического вклада соответствующего сектора в развитие страны.

ВСТАВКА 6

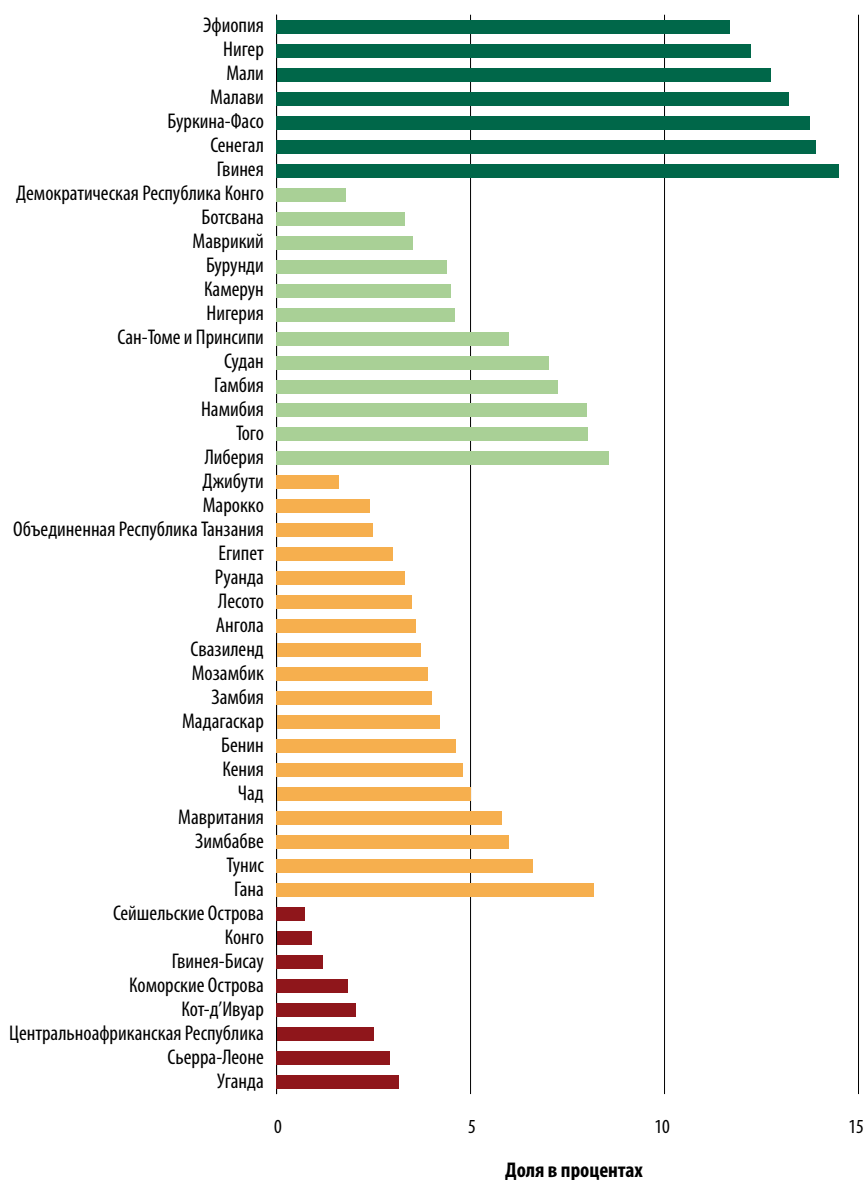
Декларация Мапуто от 2003 года и доля сельского хозяйства в государственных расходах африканских стран

На Ассамблее Африканского союза в июле 2003 года в Мапуто главы государств и правительств стран Африки одобрили "Декларацию Мапуто о сельском хозяйстве и продовольственной безопасности в Африке", в соответствии с которой была создана Комплексная программа развития сельского хозяйства в Африке (КПРСХА, см. Вставку 23 на стр. 87). Двумя важными поставленными целями стали: ежегодное повышение производительности сельского хозяйства на 6 процентов до 2015 года и достижение в течение пятилетнего периода показателя в, по крайней мере, 10 процентов национальных бюджетных ресурсов, направляемых на развитие сельского хозяйства и сельских районов.

Независимо от того, достаточна ли для сельского хозяйства отметка в 10 процентов от бюджетных ассигнований, такая цель может стать полезным критерием оценки ориентации государств на сельское хозяйство. Региональная система стратегического анализа и повышения знаний (РССАПЗ), являющаяся всеафриканской сетью, была создана с целью подготовки аналитических инструментов разработки мер политики и оценки прогресса на пути к достижению целей КПРСХА. В рамках этой системы происходит сбор данных о доли сельского хозяйства в государственных расходах африканских стран. Как следует из Диаграммы, лишь семь стран, которые были охвачены этой системой, достигли целевого показателя в 10 процентов в самые последние годы, по которым имеется информация¹.

¹ Между базами данных РССАПЗ и СГРЭР существуют несоответствия, вызванные отличиями в определениях, охвате и источниках данных. Различия по годам могут быть значительными даже по тем странам, которые достигли цели или добились в этом направлении определенного прогресса.

Доля сельского хозяйства в государственных расходах африканских стран



Задача достижения показателя в 10 процентов выполнена

Приближение к поставленной задаче

Отход от поставленной задачи

Нет четкого приближения к поставленной задаче или отхода от неё

Примечания: Приведенные показатели долей относятся к самым последним годам, по которым имеются данные (в большинстве случаев к 2007 или 2008 году). Данные о приближении к поставленной задаче или отходе от неё основываются на имеющейся информации об изменениях за последние три года.

Источник: Расчеты авторов с использованием данных РССАПЗ, 2011 год.

ТАБЛИЦА 4

Показатель ориентации государственных расходов на сельское хозяйство (ПОСХ) в странах с низким и средним уровнями дохода, по регионам

РЕГИОН	1980–89 гг.	1990–99 гг.	2000–04 гг.	2005–07 гг.
(соотношение)				
Африка к югу от Сахары (9)	0,30	0,17	0,14	0,12
Ближний Восток и Северная Африка (5)	0,34	0,37	0,37	0,30
Восточная Азия и Тихоокеанский регион (7)	0,31	0,48	0,49	0,59
Европа и Центральная Азия (9)		0,29	0,35	0,36
Латинская Америка и Карибский бассейн (6)	0,96	0,86	0,56	0,38
Южная Азия (5)	0,24	0,21	0,21	0,27
Всего (41 страна)	0,35	0,38	0,38	0,41

Примечания: ПОСХ равен показателю доли государственных расходов на сельское хозяйство, деленному на показатель доли сельского хозяйства в общем объеме ВВП. Расчеты были осуществлены по 41 стране с низким и средним уровнями дохода. Число стран в каждой категории указано в скобках. Расчеты по странам Европы и Центральной Азии были осуществлены на основе данных за период с 1995 по 2007 год.

Источник: Расчеты авторов с использованием данных ИФПРИ, 2010 год, и Всемирного банка, 2012 год. См. Приложение, таблица А5.

ТАБЛИЦА 5

Структура государственных расходов стран с низким и средним уровнями дохода, по секторам и регионам

РЕГИОН	ГОД	СЕЛЬСКОЕ ХОЗЯЙСТВО	ОБОРОНА	ОБРАЗОВАНИЕ	ЗДРАВООХРАНЕНИЕ	СОЦИАЛЬНАЯ ЗАЩИТА	ТРАНСПОРТ И СВЯЗЬ	ДРУГИЕ СЕКТОРЫ
(доля от общего показателя в процентах)								
Африка к югу от Сахары (10)	1980	6,0	6,1	11,9	3,4	7,8	13,9	50,9
	1990	6,0	8,4	13,9	4,5	3,0	6,0	58,1
	2000	3,6	6,1	15,5	4,7	3,1	3,8	63,3
	2007	2,7	5,4	16,5	7,3	3,5	3,6	61,1
Ближний Восток и Северная Африка (7)	1980	4,5	17,5	15,6	4,5	8,6	5,1	44,2
	1995	4,9	13,3	18,7	9,0	8,4	4,8	40,9
	2000	4,4	15,1	14,8	10,5	12,7	8,8	33,6
	2007	3,1	10,5	11,8	7,7	24,4	3,5	39,0
Восточная Азия и Тихоокеанский регион (8)	1980	11,1	15,8	10,5	5,6	1,4	7,9	47,6
	1990	9,2	9,8	14,5	7,0	1,6	4,1	53,6
	2000	6,9	6,9	16,4	6,2	8,5	2,1	53,1
	2007	6,5	7,2	13,8	4,2	10,2	1,2	57,1
Европа и Центральная Азия (9)	1980							
	1990	1,4	3,7	2,0	7,0	2,2	8,8	74,9
	2000	2,8	15,3	6,7	4,1	11,2	3,0	56,8
	2007	2,1	9,9	6,4	7,4	8,6	3,4	62,3
Латинская Америка и Карибский бассейн (10)	1980	6,9	3,6	17,9	4,4	14,4	5,8	47,1
	1990	3,8	5,8	16,3	4,1	3,4	4,4	62,2
	2000	3,9	5,2	23,7	7,8	7,3	3,9	48,0
	2007	1,9	3,3	25,9	19,1	5,8	2,2	41,8
Южная Азия (7)	1980	6,6	19,2	2,9	2,0	4,2	4,3	60,8
	1990	6,9	18,1	3,1	1,8	1,9	3,1	65,0
	2000	4,8	15,3	3,4	1,8	1,8	2,2	70,7
	2007	4,9	12,9	4,6	2,3	1,6	3,2	70,5

Примечания: Расчеты были осуществлены по 51 стране с низким и средним уровнями дохода. Число стран в каждой категории указано в скобках. Расчеты по странам Европы и Центральной Азии были осуществлены на основе данных за период с 1995 по 2007 год. Категория "Другие сектора" относится ко всем государственным расходам во всех секторах за исключением перечисленных выше шести секторов. Государственные расходы на сельскохозяйственные НИОКР включены в категорию "Другие сектора".

Источник: Расчеты авторов с использованием данных ИФПРИ, 2010 год.

ТАБЛИЦА 6

Государственные расходы на сельскохозяйственные НИОКР в 2000 году, по регионам

КАТЕГОРИЯ СТРАНЫ ПО УРОВНЮ ДОХОДА	РАСХОДЫ	ДОЛЯ
	(млн. долл. США по неизменному ППС 2005 года)	(доля в процентах)
Страны с низким и средним уровнями дохода (131)	11 441	46
Африка к югу от Сахары (45)	1 315	5
Ближний Восток и Северная Африка (12)	1 412	6
Восточная Азия и Тихоокеанский регион, исключая Китай (19)	1 192	5
Китай (1)	1 745	7
Восточная Европа и бывшие советские республики (23)	1 177	5
Латинская Америка и Карибский бассейн (25)	2 755	11
Южная Азия, исключая Индию (5)	358	1
Индия (1)	1 487	6
Страны с высоким уровнем дохода (40)	13 456	54
Всего (171 стран)	24 897	100

Примечание: Число стран в каждой категории указано в скобках.

Источник: ИФПРИ, 2012а. См. Приложение, таблица А6.

регионах отмечено увеличение доли расходов, потраченной либо на здравоохранение, либо на социальную защиту, либо на то и другое вместе взятые. Все эти статьи расходов относятся к категориям, существенно повышающим потенциал развития, и во многих случаях они могут также оказать положительное воздействие на развитие сельского хозяйства и сельских районов. Они могут включать существенные уровни расходов для сельского хозяйства. В то же время, однако, в большинстве регионов за рассматриваемый период доля другой категории расходов, которые могут оказать положительное воздействие на сельское хозяйство, а именно доля расходов на транспорт и связь, уменьшилась.

В условиях финансовых ограничений увеличение государственных расходов на сельское хозяйство может произойти за счет повышения налогов или за счет снижения других расходов, некоторые из которых могут быть по-своему социально значимыми и оказывать существенное воздействие на развитие, в том числе на производительность в сельском хозяйстве и его рост. Поэтому особенно важно повышать эффективность государственных расходов и усиливать их воздействие на сельское хозяйство даже в условиях существующих бюджетных ограничений. Распределение расходов внутри сельскохозяйственного сектора может быть важнее, чем повышение уровня расходов на сельское хозяйство в целом (см. Главу 5).

Государственные расходы на сельскохозяйственные исследования и разработки

Уровни государственных расходов на сельскохозяйственные исследования и разработки

Сельскохозяйственные исследования и разработки (НИОКР) являются ключевым компонентом государственных расходов на сельское хозяйство и одним из самых существенных вкладов в рост сельскохозяйственной производительности. Данные о сельскохозяйственных НИОКР представляются отдельно от других статей государственных расходов на сельское хозяйство. В этих данных нет четкого деления на инвестиции и текущие расходы, но почти вся мировая литература по вопросам рентабельности расходов на сельскохозяйственные НИОКР свидетельствует об их очень высокой отдаче с точки зрения роста производительности сельского хозяйства и искоренения нищеты (см. Главу 5).

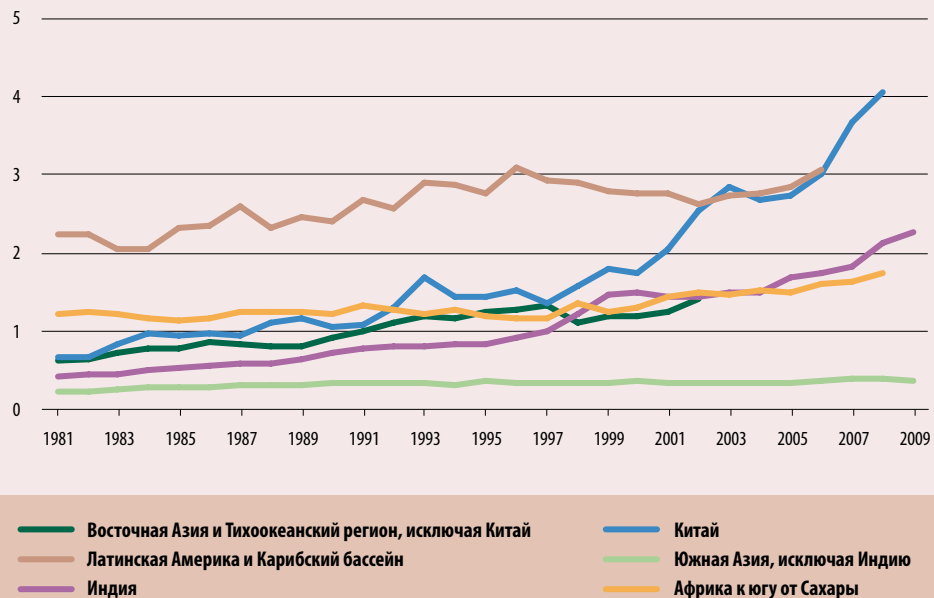
Согласно данным, собранным в рамках инициативы ИНТСХ, осуществляемой под эгидой ИФПРИ (2012а), в 2000 году (самый последний год, по которому имеется полная информация) совокупный мировой объем государственных расходов⁵ на сельскохозяйственные НИОКР составил 24,9 миллиарда долларов США

⁵ Государственные расходы включают расходы правительств, высших учебных заведений и некоммерческих организаций.

ДИАГРАММА 13

Государственные расходы на сельскохозяйственные НИОКР по регионам

В миллиардах долларов США по неизменному ППС 2005 года



Источник: ИФПРИ, 2012а. См. Приложение, таблица А6.

(Таблица 6)⁶. Из этого объема 46 процентов приходятся на страны с низким и средним уровнями дохода. На 49 стран с низким уровнем дохода приходится лишь 2,6 миллиарда долларов США или 10,4 процента.

Государственные расходы на сельскохозяйственные НИОКР в странах с низким и средним уровнями дохода увеличились с 1980 года во всех регионах (Диаграмма 13). Это утверждение не обязательно относится ко всем странам внутри регионов (самые последние данные по странам

см. таблицу А6 Приложения). И действительно, в нескольких странах имеются надлежащим образом управляемые и хорошо финансируемые структуры, проводящие исследования мирового уровня; в других странах, некоторые из которых находятся в сильной зависимости от сельского хозяйства, отмечено существенное снижение расходов на НИОКР и возможностей в этой области.

В странах с высоким уровнем дохода доли частных сельскохозяйственных НИОКР являются существенными, но в развивающихся странах

⁶ Данные по каждому году и по каждому региону обновляются, но на момент написания настоящего документа 2000 год является самым последним годом, по которому имеется полная информация по всем регионам. Предварительные результаты глобального пересмотра данных вплоть до 2008 года говорят о значительном росте государственных расходов на исследование и развитие в области сельского хозяйства – в первую очередь Китая и Индии, а также ряда других крупных и зачастую более экономически развитых стран.

финансирование НИОКР частным сектором остается низким (Беинтема и Стадс, 2008а; Прей, Фулье и Джонсон, 2007 год; Эчевееррия и Беинтема, 2009 год). Таким образом, деятельность в области сельскохозяйственных НИОКР в странах с низким и средним уровнями дохода в очень значительной степени зависит от государственного финансирования в соответствующих объемах.

Подвляющая часть государственных расходов на сельскохозяйственные НИОКР в странах с низким и средним уровнями дохода сконцентрирована в нескольких крупных странах. На Китай в 2002 году (самый последний год, по которому имеются данные по всему региону) приходилось две трети всех государственных расходов на сельскохозяйственные НИОКР в Восточной Азии и Тихоокеанском регионе. С того времени расходы Китая на сельскохозяйственные исследования продолжали быстро расти. С начала девяностых годов прошлого столетия в других странах, таких как Малайзия и Вьетнам, также отмечен поразительный рост. В Латинской Америке и Карибском бассейне на Аргентину, Бразилию и Мексику приходится основная доля региональных расходов, причем в 2006 году на Бразилию приходилось 42 процента совокупного показателя региона. В Южной Азии в 2009 году (самый последний год, по которому имеются данные по суб-региону) на Индию приходилось 86 процентов совокупных расходов.

В Африке к югу от Сахары после десятилетия застоя в девяностые годы прошлого столетия инвестиции

в сельскохозяйственные исследования в регионе выросли более чем на 20 процентов за период с 2001 года по 2008 год. Однако в основном этот рост пришелся лишь на несколько стран. Расходы на сельскохозяйственные исследования в большинстве других стран региона, особенно во франкоязычной Западной Африке, с момента начала тысячелетия оставались прежними или уменьшились.

Важно произвести оценку масштабов усилий в области сельскохозяйственных НИОКР относительно экономической значимости этого сектора. Страны с высоким уровнем дохода в 2000 году тратили в среднем 2,4 процента своего сельскохозяйственного ВВП на сельскохозяйственные НИОКР в государственном секторе (Таблица 7), а страны с низким и средним уровнями дохода тратили существенно меньше, причем в сравнимых показателях (0,6 процента). В последних исследованиях развивающимся странам рекомендуется поставить цель в 1 процент в качестве достаточного размера этой доли (Беинтема и Эллиотт, 2011 год)⁷. С учетом объема расходов на частные НИОКР в странах с высоким уровнем дохода по сравнению с его незначительным размером в развивающихся странах и при условии включения расходов на частные НИОКР в это сравнение разница между долями в этих двух группах будет еще более значительной.

Самый низкий средний региональный показатель отмечен в Южной Азии (0,3 процента в 2009 году), а самый высокий – в Латинской Америке и Карибском бассейне, который является

единственным регионом с низким и средним уровнями дохода, где средний показатель превысил отметку в 1 процент. Однако, даже в этом регионе он в два раза ниже показателя стран с высоким уровнем дохода. Более того, внутри регионов показатели стран сильно различаются (см. таблицу А6 Приложения). В большинстве регионов была отмечена тенденция к увеличению доли НИОКР в сельскохозяйственном ВВП. Главным исключением является Африка к югу от Сахары, где в период между 1981 годом и 2000 годом эта доля существенно уменьшилась. С тех пор эта региональная тенденция к уменьшению изменилась на противоположное направление, хотя размер этой доли всё ещё остается ниже уровня 1981 года.

Официальная помощь сельскому хозяйству в целях развития

Официальная помощь в целях развития (ОПР) может дополнить государственные инвестиции в сельское хозяйство, хотя не всегда ясным является то, какая доля ОПР должна считаться инвестициями, а не текущими расходами. Во всем мире внимание к ОПР стало вновь расти после кризиса цен на продовольствие 2008 года. Несмотря на то, что в целом уровень ОПР сельскому хозяйству сравнительно невелик по сравнению с государственными расходами на этот сектор, эта помощь может быть существенной для отдельных стран, которые являются её основными получателями.

Данные из Системы отчетности кредиторов ОЭСР по ОПР (Диаграмма 14) свидетельствуют о том, что обязательства по отношению к сельскому хозяйству достигли своей наивысшей точки в восьмидесятых

⁷ Как и все другие индикаторы, этот индикатор имеет несколько ограничений, и его необходимо рассматривать в привязке к определенному контексту (Беинтема и Стадс, 2008b).

ТАБЛИЦА 7

Государственные расходы на сельскохозяйственные НИОКР как доля в сельскохозяйственном ВВП, по регионам

КАТЕГОРИЯ СТРАНЫ ПО УРОВНЯМ ДОХОДА	1981 год	1991 год	2000 год	САМЫЙ ПОСЛЕДНИЙ ГОД, ПО КОТОРОМУ ЕСТЬ ДАННЫЕ
<i>(доля в процентах)</i>				
Страны с низким и средним уровнями дохода (108)	0,55	0,54	0,54	..
Африка к югу от Сахары (45)	0,75	0,61	0,55	0,61 (2008 год)
Восточная Азия и Тихоокеанский регион, исключая Китай (19)	0,41	0,51	0,51	0,57 (2002 год)
Китай (1)	0,38	0,34	0,38	0,50 (2008 год)
Южная Азия, исключая Индию (5)	0,37	0,39	0,31	0,25 (2009 год)
Индия (1)	0,22	0,29	0,39	0,40 (2009 год)
Латинская Америка и Карибский бассейн (25)	0,90	1,08	1,21	1,18 (2006 год)
Западная Азия и Северная Африка (12)	0,60	0,59	0,74	..
Страны с высоким уровнем дохода (32)	1,53	2,11	2,37	..
Всего (140)	0,91	0,98	0,97	..

Примечания: В таблицу не включены данные о 31 стране Восточной Европы и бывшего Союза Советских Социалистических Республик вследствие их отсутствия.

.. = данных не имеется.

Источники: Данные о государственных расходах на сельскохозяйственные НИОКР взяты из документа ИФПРИ (2012а). Данные о сельскохозяйственном ВВП взяты из документа Мировые индикаторы развития Всемирного банка (2012 год). См. Приложение, таблица А6.

ВСТАВКА 7

Источники роста производительности в сельском хозяйстве

Имеются веские доказательства тому, что повышение сельскохозяйственной производительности существенно способствует повышению доходов фермеров и снижению уровней нищеты в сельских районах и городах.¹ Ранее в настоящем докладе рассматривалась значимость размера сельскохозяйственного капитала для производительности труда, что выражается показателем сельскохозяйственного ВВП на каждого работника. Эти частичные показатели производительности важны, но не отражают всех факторов, которые способствуют росту производительности. На основе показателя общей производительности факторов производства (ОПФП) можно попробовать учесть все источники роста производительности в сельском хозяйстве. ОПФП является показателем поддающейся измерению выпущенной продукции, деленным на совокупный показатель поддающихся измерению потребленных факторов и таких единиц физического капитала, как земельные ресурсы, трудовые ресурсы, машины, домашний скот, химические удобрения и пестициды. Таким образом, рост ОПФП относится к той части роста производства, которую нельзя отнести к возросшему использованию этих факторов, но можно отнести на счет таких других явлений, как технологический прогресс, развитие человеческого капитала, улучшение физической инфраструктуры и повышение уровня государственной политики, а также таких не поддающихся измерению факторов, как повышение качества потребляемых факторов или истощение природных ресурсов (Фишер, Байерли и Эдмидс, 2009 год).

Согласно Фулье (2010 год), рост объема выпускаемой сельскохозяйственной продукции всё в большей степени зависит от роста ОПФП. На Диаграмме А показана разбивка факторов, которые в последние пять десятилетий способствовали глобальному росту объема выпускаемой сельскохозяйственной продукции. Машины, домашний скот, материальные потребляемые факторы (особенно удобрения) и земельные ресурсы были главными движущими силами сельскохозяйственного роста в шестидесятых, семидесятых и даже восьмидесятых годах прошлого столетия. По мере того, как со временем уменьшается воздействие возросшего использования потребляемых факторов, физического капитала и земельных ресурсов, растет значимость роста ОПФП, и к девяностым годам прошлого столетия

и двухтысячным годам рост ОПФП становится самым важным фактором, лежащим в основе сельскохозяйственного роста в глобальном масштабе. Эта модель также очевидна в развивающихся регионах (Диаграмма В). Единственным регионом, где эта модель не действует, является Африка к югу от Сахары (Диаграмма С). Здесь новые земли были самой главной движущей силой сельскохозяйственного роста в 1981–2009 годах. ОПФП была вторым самым важным фактором в восьмидесятых годах прошлого столетия, но её значимость с годами снизилась в отличие от того, что наблюдалось в развивающихся странах в целом. В странах Африки к югу от Сахары переход к устойчивой интенсификации сельского хозяйства потребует замены стратегии, основанной на расширении используемых земель, на стратегию, основанную на инвестициях в деятельность, которая способствует росту ОПФП.

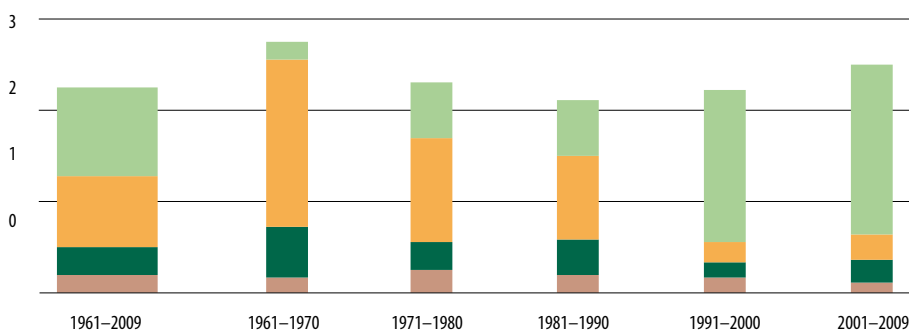
В более ранней работе Эвенсона и Фулье (2009 год) рассматривается взаимосвязь между долгосрочным ростом ОПФП и национальными инвестициями в технологический капитал применительно к 87 развивающимся странам. Авторы исследовали как индикатор возможностей по *разработке или адаптации* новых технологий, так и индикатор возможностей по *распространению и внедрению* сельскохозяйственных технологий. Они обнаружили, что на повышении темпов роста ОПФП положительно сказывается повышение значения любого из этих индикаторов при условии, что второй индикатор имеет хотя бы минимальное значение. Таким образом, было выявлено, что как исследования, так и распространение знаний являются важными приводными механизмами роста ОПФП. Однако полученные результаты свидетельствуют о необходимости уделять больше внимания исследованиям в отличие от распространения знаний. Повышение возможностей по проведению исследований зачастую связывают с активизацией роста производительности даже без повышения возможностей по распространению знаний, но не наоборот. Эти результаты были подтверждены в последующей работе Фулье (2012 год).

¹ Примеры многочисленных данных о значении фактора производительности сельского хозяйства для его роста и снижения уровней нищеты содержатся в документах: Торбек и Юнг (1996 год); Датт и Раваллион (1998 год); Фостер и Розенцвейг (2004 год); Мундлак, Ларсон и Бютцер (2004 год); Раваллион и Чен (2004 год); Кристиансен и Демери (2007 год); Безмер и Хиди (2008 год); Отсука, Эстудилло и Савада (2009 год); и Сурьяхади, Сурьядарма и Суматро (2009 год).

Рост глобальных объемов сельскохозяйственного производства по источникам роста и по временным отрезкам

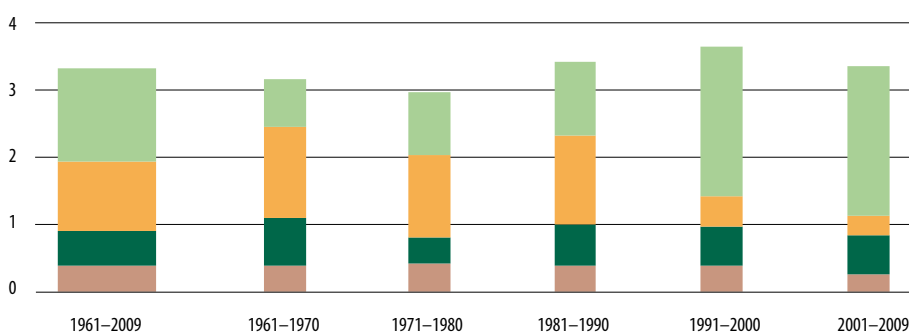
А Глобальные объемы сельскохозяйственного производства

Изменение в процентах



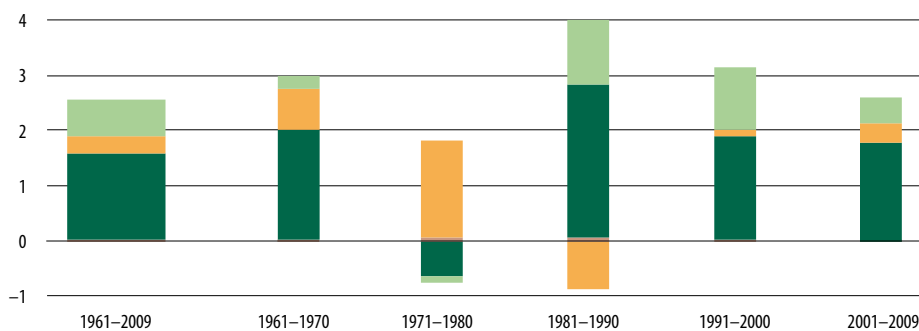
В Развивающиеся страны

Изменение в процентах



С Африка к югу от Сахары

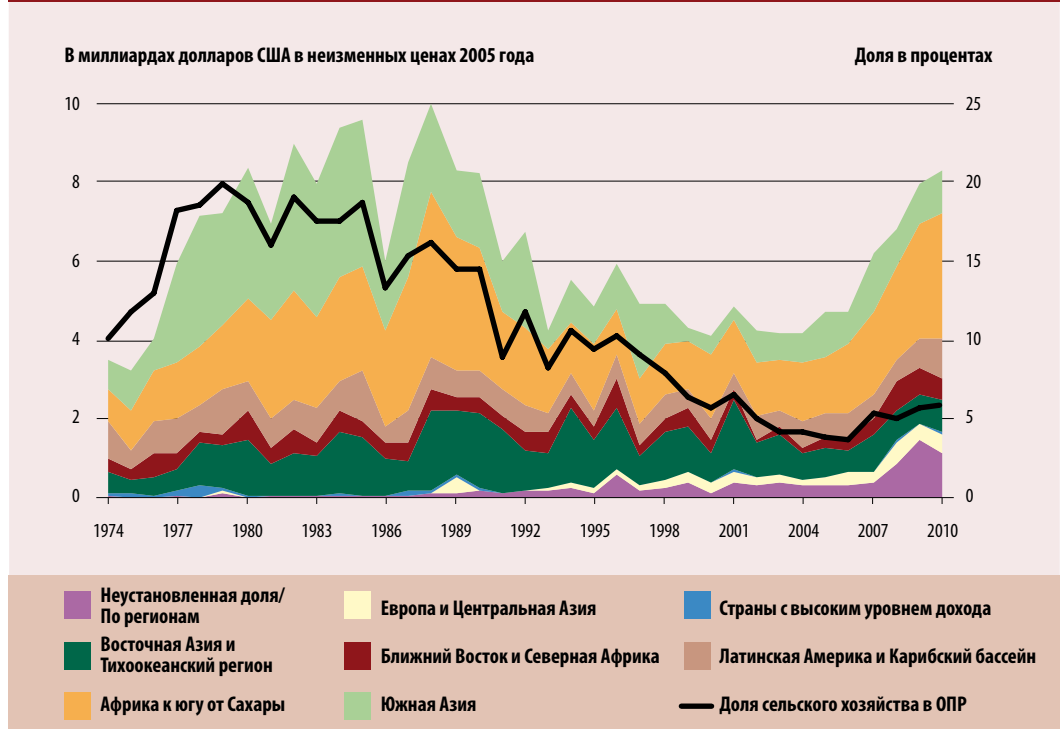
Изменение в процентах



Источник: Фулье, 2012 год.

ДИАГРАММА 14

Уровень и доля официальной помощи в целях развития, предназначенной для сельского хозяйства, по регионам



Источник: Расчеты авторов с использованием данных ОЭСР, 2012а. См. Приложение, таблица А7.

годах прошлого столетия после существенного роста в годы, последовавшие вслед за мировым продовольственным кризисом 1973–74 годов (данные по странам см. таблицу А7 Приложения). В течение девяностых годов прошлого столетия обязательства в рамках ОПР по отношению к сельскому хозяйству постоянно снижались как в абсолютном выражении (выраженным в неизменных ценах), так и в виде доли от общего объема ОПР. В середине двухтысячных годов рост международного внимания к развитию сельского хозяйства и озабоченность в связи с растущими мировыми ценами на продовольствие привели к частичному восстановлению уровня ОПР сельскому хозяйству и его доли в общем объеме ОПР, но оба показателя (особенно показатель доли) остаются гораздо ниже уровней предыдущих периодов.

Новые данные ФАО, охватывающие более широкий круг доноров (ФАО, 2012а), свидетельствуют о том, что в последние годы ежегодные обязательства по отношению к сельскому хозяйству превышали показатели Системы отчетности кредиторов ОЭСР на 1–2 миллиарда долларов США, но данные ФАО подтверждают общие тенденции, которые нашли свое отражение в данных ОЭСР.

Увеличение инвестиций в сельское хозяйство

Представленные в настоящей Главе данные свидетельствуют о том, что многим странам с низким и средним уровнями дохода необходимо увеличить инвестиции в сельское хозяйство. Однако гораздо труднее провести точную оценку того, в каком объеме и какого типа необходимы дополнительные инвестиции и кто должен осуществлять такие инвестиции. В течение длительного периода времени ФАО и другие заинтересованные стороны пытались оценить всеобщие потребности в инвестициях в сельское хозяйство. Оценки этих потребностей различаются в зависимости от таких факторов, как конкретная цель, временной горизонт, отраслевой охват (лишь первичное сельское хозяйство или первичное сельское хозяйство и предшествующие и последующие вспомогательные операции), географический охват, а также в зависимости от того, рассчитываются ли как частные, так и государственные инвестиции, рассчитываются ли дополнительные или все инвестиции, и являются ли суммы инвестиций валовыми или чистыми.

Как отмечалось в Главе 1, в первом выпуске доклада «Положение дел в области продовольствия и сельского хозяйства» в 1947 году содержался

ВСТАВКА 8

Принятая в Л'Акиле инициатива в области продовольственной безопасности

Со времен кризиса цен на продовольствие 2008 года вопросы продовольственной безопасности заняли центральное место в международной повестке дня. Результатом встречи Большой восьмерки в Л'Акиле, Италия, в июле 2009 года стало принятие Совместного заявления по глобальной продовольственной безопасности, в котором было признано, что постоянное недофинансирование сельского хозяйства и экономическая нестабильность частично являются причинами отсутствия продовольственной безопасности. В нем были отмечены снижение уровней ОПР сельскому хозяйству и необходимость в изменении этой тенденции. Государства-члены Большой восьмерки вновь подтвердили свое стремление повысить уровень продовольственной безопасности и обязались оказывать помощь сельскому хозяйству и продовольственной безопасности развивающихся стран в размере 20 миллиардов долларов США в течение трех последующих лет (Большая восьмерка, 2009 год). На встрече Большой двадцатки в Питтсбурге в сентябре 2009 года эта сумма была увеличена до 22 миллиардов долларов США и для содействия выполнению этого обязательства была образована Глобальная программа в области сельского хозяйства и продовольственной безопасности (ГПСХПБ).

ГПСХПБ располагается в помещениях Всемирного банка, и управляет этой программой Руководящий комитет, в состав которого входят представители крупных доноров и стран-получателей помощи, а также международных организаций, включая многосторонние банки развития, МФСР, ФАО, ВПП,

Международную финансовую корпорацию (МФК) и Секретариат ООН. Программа направлена на повышение как уровня ОПР сельскому хозяйству, так и предсказуемости в этой сфере, и её целями являются обзор предложений доноров и мониторинг и оценка осуществления проектов. Со дня своего основания по февраль 2012 года ГПСХПБ одобрила проектные предложения на общую сумму в 1,1 миллиарда долларов США для осуществления в Камбодже, Эфиопии, Гаити, Либерии, Монголии, Непале, Нигере, Руанде, Сьерра-Леоне, Таджикистане и Того.

Провозглашенная в Л'Акиле инициатива подвергалась критике за то, что в ней не было определено, являются ли принятые в её рамках обязательства дополнением к существующим объемам ОПР или нет, и что в ней нет четких определений того, что подразумевается под такими понятиями, как помощь, сельское хозяйство и продовольственная безопасность. Поскольку официального мониторинга выполнения принятых в Л'Акиле обязательств не существует, ФАО в ответ на рекомендации обновленного Комитета по всемирной продовольственной безопасности (КВПБ) разработала интернет-платформу по Картированию действий в области продовольственной безопасности и питания, позволяющую странам отслеживать и наносить на карту свои действия инвестиционного характера, направленные на повышение уровня продовольственной безопасности и питания (ФАО, 2011с). Несмотря на принятые в Л'Акиле обязательства, с 2009 года по 2010 год ОПР сельскому хозяйству выросла лишь на треть миллиарда долларов США (ОЭСР, 2012а).

призыв увеличивать объемы инвестиций в сельское хозяйство с целью превращения слабо заселенных регионов Латинской Америки и Африки в "житницу" всего мира. В 1949 году в третьем выпуске доклада "Положение дел в области продовольствия и сельского хозяйства" указывалось, что страны с низким уровнем дохода нуждаются в дополнительном иностранном капитале для инвестирования в сельское хозяйство в размере 4 миллиардов долларов США в год помимо 13 миллиардов долларов США, которые они должны обеспечить сами (ФАО, 1949 год). Два самых последних ключевых глобальных прогноза ФАО, в основе которых лежат различные цели и допуски, представлены ниже.

Удовлетворение спроса на продовольствие в 2050 году

В 2009 году специалисты ФАО подсчитали, что для того, чтобы удовлетворить прогнозируемый спрос на сельскохозяйственную продукцию в 2050 году в 93 развивающихся странах, необходимы ежегодные инвестиции в размере 209 миллиардов долларов США в среднем (Шмидхубер, Бруинсма и Бёдекер, 2009 год). Эти прогнозы охватывают широкий круг единиц

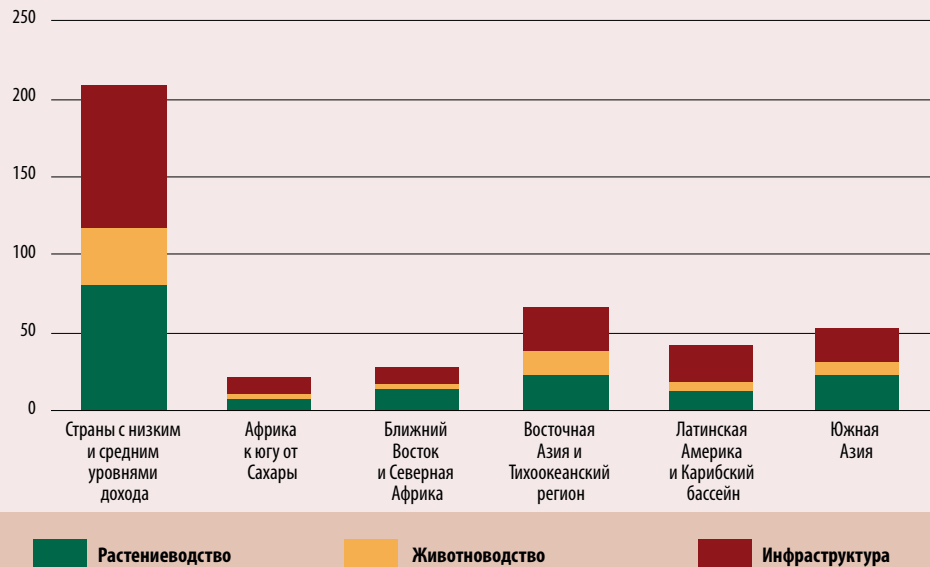
основных средств в первичном растениеводстве и животноводстве, а также в последующих вспомогательных операциях⁸, и они были разработаны при определенных допусках относительно таких ключевых параметров, как рост численности населения и уровень урбанизации. Из этого общего объема 83 миллиарда долларов США являются чистыми инвестициями, а оставшаяся часть соответствует стоимости замещения обесценивающегося капитала. Разбивка среднегодовых потребностей в инвестициях

⁸ В эти прогнозы были включены следующие основные категории: для растениеводства – освоение земель, охрана почвенных ресурсов и защита от наводнений, расширение и улучшение оросительных систем, внедрение многолетних культур, механизация, другие источники энергии и оборудование, оборотный капитал. Для производства животноводческой продукции: увеличение поголовья скота, производство мяса и молока. Для вспомогательных отраслей после сбора урожая: холодные и сухие хранилища, сельские и оптовые рыночные структуры, первичная переработка продукции. В этих прогнозах не указывается, какими (частными или государственными) будут источники этих инвестиций.

ДИАГРАММА 15

Среднегодовые потребности в инвестициях в странах с низким и средним уровнями дохода по регионам

В миллиардах долларов США в неизменных ценах 2009 года



Примечание: Представлены данные о среднегодовых потребностях за период с 2005-2007 годов по 2050 год.
 Источник: Шмидхубер, Бруинсма и Бёдекер, 2009 год.

ТАБЛИЦА 8

Динамика увеличения объема ежегодных государственных инвестиций, необходимого для искоренения голода к 2025 году

ПЕРВООЧЕРЕДНАЯ ОБЛАСТЬ ДЛЯ ИНВЕСТИРОВАНИЯ СРЕДСТВ	НЕОБХОДИМЫЙ ОБЪЕМ ИНВЕСТИЦИЙ
(в млрд. долл. США в неизменных ценах 2009 года)	
1. Расширение сельской инфраструктуры и упрощение доступа на рынки	18,5
2. Разработка и сохранение природных ресурсов	9,4
3. Исследования, разработки и распространение знаний	6,3
4. Сельские институты	5,6
5. Расходы на социальное обеспечение	10,4
Общий объем инвестиций	50,2

Источник: Шмидхубер и Бруинсма, 2011 год.

с 2005–2007 годов по 2050 год по регионам и совокупному виду инвестиций представлена на Диаграмме 15.

Эти расчеты показывают уровень инвестиций, необходимых для удовлетворения растущего спроса на продовольствие в 2050 году, причем не для того, чтобы искоренить голод, а для определенного снижения уровней нищеты и голода. Конкретная борьба с нищетой или недоеданием связана с оценкой того, на какую сумму необходимо увеличить инвестиции, и с прибавлением этой суммы к расчетному объему или к какому-либо другому, обычно выделяемому объему.

Борьба с нищетой и голодом

В другом исследовании Шмидхубер и Бруинсма (2011 год) представляют расчеты дополнительных государственных расходов на сельское хозяйство и социальные сети, необходимых для достижения к 2025 году цели освобождения мира от голода. За этот период для содействия инвестициям в сельскую инфраструктуру, сохранение природных ресурсов, исследования, системы накопления и распространения знаний и сельские институты, а также в создание социальных сетей для тех, кто страдает от голода, по расчетам будут необходимы (помимо существующих уровней расходов)

ежегодные дополнительные государственные расходы в сумме 50,2 миллиарда долларов США (Таблица 8).

Переход к устойчивости

Устойчивое удовлетворение растущего спроса при ускоренном искоренении нищеты и голода потребует ещё более существенных инвестиций со стороны фермеров и государства. Анализ устойчивых производственных систем часто свидетельствует об их выгодности в плане как увеличения прибыли производителей, так и улучшения состояния окружающей среды (Претти и др., 2006 год). И всё же сравнительно низкие темпы внедрения таких систем указывают на то, что, по-видимому, они не привлекают производителей.

Переход к устойчивым производственным системам связан с существенными незамедлительными затратами не только в форме инвестиций и операционных издержек, но и в форме скрытых затрат (например, доходов, которые теряют производители во время перехода к новой системе). Может пройти несколько лет до того, как устойчивые сельскохозяйственные системы начнут приносить положительные результаты, особенно в тех случаях, когда такой переход связан с восстановлением деградировавших экосистем (МакКарти, Липпер и Бранка, 2011 год). Очень небольшое число производителей имеют возможность вкладывать деньги на длительный период времени, не имея при этом прибыли, даже если они рассчитывают на крупный выигрыш в будущем (см. также Вставку 14). Операционные издержки также могут стать препятствием для перехода на устойчивые методики. Устойчивые производственные системы требуют повышения уровня координации, например, при управлении природными ресурсами, находящимися в совместной собственности, или при согласовании мер, которые необходимо принимать после сбора урожая, при его переработке, в ходе его хранения и сбыта. Это предполагает существенные инвестиции в социальный капитал. Переход к устойчивым системам потребления связан с аналогичным набором затрат. Уменьшение потерь связано не только с инвестициями и операционными издержками, но и с издержками на координацию принимаемых мер на этапах производства, переработки, хранения и сбыта.

Правительства нескольких стран с низким и средним уровнями дохода начали оказывать поддержку фермерам в переходе к более устойчивым производственным методам. Например, правительство Замбии в начале 1999 года в целях повышения производительности и устойчивости сельского хозяйства признало почвозащитные методы ведения сельского хозяйства в качестве первоочередной задачи своей политики. Оно создало подразделение по внедрению почвозащитных методов ведения сельского хозяйства, которое в настоящее время оказывает услуги по распространению опыта в этой области для 170 000 фермеров в 17 районах страны с целью содействия распространению этих методов. Наиболее успешно эта технология проявила себя

в засушливых районах, поскольку с её помощью снижается воздействие засухи на производительность сельского хозяйства без ущерба урожайности. Однако даже в этих районах многие фермеры отказались от этих методов, считая, что необходимы дополнительные знания об институциональных, агро-экологических и экономических факторах, оказывающих влияние на успешное распространение более устойчивых сельскохозяйственных методик (Арслан и др., 2012 год). Аналогичным образом, правительство Малави в 2002 году поддержало идею создания национальной целевой группы по почвозащитным методам ведения сельского хозяйства и сообщает, что в настоящее время 18 471 гектаров или 110 процентов целевого показателя обрабатываются с использованием этих методов (министерство сельского хозяйства, мелиорации и развития водных ресурсов Малави, 2012 год). Правительство Вьетнама также избрало путь устойчивого развития сельскохозяйственного производства, особенно устойчивой интенсификации производства риса, с учетом того, что этот путь открывает широкие возможности для повышения уровня продовольственной безопасности и снижения выбросов парниковых газов при одновременном повышении способности фермеров приспособиться к последствиям изменения климата.

Соответствующие институты и меры политики могут способствовать снижению затрат отдельным инвесторам при переходе к устойчивым системам. Например, сети социальной защиты и программы по снижению рисков и повышению способности к последующему восстановлению могут усилить стимулы инвестировать средства в устойчивые системы (ФАО, 2010а). Доступность результатов сельскохозяйственных исследований, системы развития и распространения знаний, а также меры по наращиванию потенциала ведут к снижению операционных затрат и усиливают стимулы инвестировать средства в устойчивые методы ведения хозяйства. Перераспределение имеющихся государственных и частных инвестиционных ресурсов (из областей с низкой отдачей в плане «устойчивости» в области с высокой отдачей) является ключевым элементом перехода к устойчивым производственным системам. Обеспечение включения экологических товаров и услуг в инвестиционные стимулы является важнейшей политической проблемой (см. Главу 3). Аналогичным образом, сельскохозяйственные исследования и разработки необходимы для обоснования устойчивых подходов в сельском хозяйстве.

Возможные новые и дополнительные источники финансирования, с помощью которых можно направлять более существенный объем средств частного сектора на цели устойчивого развития, включают платежи за предоставление экологических общественных товаров (например, за сохранение биоразнообразия, смягчение последствий изменения климата или защиту водоёмов). Дополнительное финансирование можно также получить в результате объединения финансовых средств, выделяемых в

рамках программ в области изменения климата, со средствами, выделяемыми в рамках инвестиционных планов, направленных на достижение устойчивости сельского хозяйства (оба вопроса рассматриваются в Главе 3).

Проблемы содействия инвестициям в сельское хозяйство

Сравнение инвестиционных потоков со стороны государственных и частных источников четко свидетельствует о том, что частные инвестиции являются основой удовлетворения будущего роста спроса, достижения продовольственной безопасности и перехода к устойчивому сельскому хозяйству. А правительства могут лишь облегчить частные инвестиции со стороны фермеров и других инвесторов. Поэтому перед политиками стоит следующий вопрос: «Что необходимо сделать для обеспечения того, чтобы инвестиции в сельское хозяйство были достаточными и чтобы они соответствовали целям достижения продовольственной безопасности, искоренения нищеты и достижения экологической устойчивости?» Этот вопрос будет затронут в следующих главах.

Главные послания

- В странах с низким и средним уровнями дохода частные инвестиции самих фермеров являются самым большим источником инвестиций в сельское хозяйство, и их объем намного превышает объем ежегодных потоков средств в сельское хозяйство со стороны правительств, доноров и иностранных инвесторов. Роли государственных и частных инвесторов носят вспомогательный характер и, как правило, не могут перекрыть друг друга, и в любой стратегии, направленной на содействие инвестициям в сельское хозяйство, должна быть признана центральная роль фермеров.
- Имеющийся объем систематизированных и всеобъемлющих данных об инвестициях в сельское хозяйство крайне ограничен. Небольшое число наборов глобально сравнимых данных дают определенную картину относительно различных аспектов положения дел в области инвестиций в сельское хозяйство, но для выявления уровней инвестиций в сельское хозяйство и наметившихся в этой области тенденций и для проведения более четкого анализа воздействия различных видов инвестиций необходимы данные более высокого качества.
- Объем основных фондов в сельском хозяйстве (особенно в пересчете на каждого работника) является важным определяющим фактором производительности труда в этом секторе. Между странами с высоким уровнем дохода и странами с низким и средним уровнями дохода существует значительный разрыв в соотношении объема основных фондов к показателям производительности труда в сельском хозяйстве. За последние десятилетия разрыв между странами с высоким уровнем дохода и странами с низким уровнем дохода увеличился вследствие того, что в последних рост численности рабочей силы опережал рост объема основных фондов в сельском хозяйстве. В последние годы показатель соотношения объема основных фондов к показателям производительности труда снижался и оставался неизменным особенно в Африке к югу от Сахары и Южной Азии.
- В последние годы объем ПИИ в сельское хозяйство повысился, но в странах с низким и средним уровнями дохода он составляет очень небольшую долю всех потоков ПИИ и всех потоков ресурсов в сельское хозяйство. Маловероятно, что ПИИ могут стать существенным вкладом в увеличение размера сельскохозяйственных основных фондов на каждого работника на глобальном уровне, но для некоторых стран эти инвестиции являются серьезным фактором.
- Государственные инвестиции в сельское хозяйство необходимы для содействия частным инвестициям в этот сектор, но правительства стран с низким и средним уровнями дохода направляют всё меньше средств на сельское хозяйство. В регионах с самыми высокими показателями недоедания (Африке к югу от Сахары и Южной Азии) отмечены также самые низкие показатели расходов на сельское хозяйство как доли сельскохозяйственного ВВП.
- В целом, расходы на НИОКР как доля сельскохозяйственного ВВП в странах с низким и средним уровнями дохода существенно ниже, чем в странах с высоким уровнем дохода, при этом основная часть этих расходов приходится на сравнительно небольшое число стран. Ввиду положительной роли НИОКР в содействии росту сельского хозяйства и снижению уровней нищеты странам с низким и средним уровнями дохода необходимо в срочном порядке увеличить финансирование сельскохозяйственных НИОКР.
- На глобальном уровне на потоки ОПР приходится сравнительно небольшая доля сельскохозяйственных инвестиций, хотя для некоторых стран она может быть значительной. После длительного периода постоянного снижения, в последние годы ОПР сельскому хозяйству стала расти как в абсолютном выражении, так и в качестве доли всего объема ОПР, хотя этот показатель всё ещё ниже уровней восьмидесятых годов прошлого столетия.
- Относительная важность частных инвестиций означает, что инвестиционный климат, в котором фермеры принимают решения, имеет критическое значение. Правительства обязаны создавать условия, способствующие инвестициям в сельское хозяйство.