



联合国
粮食及
农业组织

Food and Agriculture
Organization of the
United Nations

Organisation des Nations
Unies pour l'alimentation
et l'agriculture

Продовольственная и
сельскохозяйственная организация
Объединенных Наций

Organización de las
Naciones Unidas para la
Alimentación y la Agricultura

منظمة
الأغذية والزراعة
للأمم المتحدة

المشاورة التقنية

حول تدني مستويات المحاصيل المحورة وراثياً

في التجارة الدولية بالأغذية والعلف

روما، 20-21 مارس/آذار 2014

نتائج المسح الذي أجرته منظمة الأغذية والزراعة

حول تدني مستويات المحاصيل المحورة وراثياً في التجارة الدولية

بالأغذية والأعلاف

**نتائج المسح الذي أجرته منظمة الأغذية والزراعة
حول تدني مستويات المحاصيل المحورة وراثياً في التجارة الدولية
بالأغذية والأعلاف**

بيان المحتويات

4.....	شكر وتقدير.....
4.....	ملاحظة.....
4.....	تعريف مبدئية.....
5.....	1 - معدل الاستجابة للمسح.....
5.....	1-1 المعدل الإجمالي للاستجابة للمسح.....
5.....	2-1 معدل الاستجابة الإقليمية.....
6.....	3-1 قائمة البلدان المجيبة.....
8.....	2- إنتاج المحاصيل المحورة وراثياً.....
9.....	3- تصدير / استيراد السلع الزراعية (المحورة وراثياً وغير المحورة وراثياً على حد سواء).....
9.....	1-3 وضع التصدير.....
10.....	2-3 وضع الاستيراد.....
13.....	4- أنظمة متعلقة بالمحاصيل المحورة وراثياً.....
13.....	1-4 أنظمة سارية.....
14.....	2-4 أنظمة التوسيم.....
14.....	3-4 تقييم السياسات والمخاطر.....
18.....	5- الوجود المنخفض المستوى والكشف عنه وتحديد كميته.....
21.....	6- حالات وجود منخفض المستوى / وجود عرضي.....
33.....	الملحق 1 - إجابات مفردة من كل بلد من البلدان فيما يتعلق بالمعلومات بشأن الأنظمة.....

شكر وتقدير

هذه الوثيقة تجميع بسيط لنتائج مسح دولي أجرته منظمة الأغذية والزراعة بين فبراير/شباط ويونيو/حزيران عام 2013. وقد وضعت بتنسيق بين Masami Takeuchi و Renata Clarke في وحدة سلامة الأغذية وجودتها في منظمة الأغذية والزراعة. وتود المنظمة أن تعرب عن تقديرها العظيم للوقت والجهد اللذين بذلتهما البلدان التي استجابت للمسح. وقد قام بإدخال البيانات وتصنيف البيانات النوعية Mehad Omer و Jing Peng، وهما متدربان في المنظمة. كما ننوه بامتنان بزملائنا الآخرين والخبراء في المنظمة والمسؤولين الحكوميين لمساهماتهم التقنية.

ملاحظة

تستند المعلومات الخاصة بكل بلد، والبيانات الواردة في الوثيقة إلى الردود المقدمة من خلال المسح الذي أجرته المنظمة. وبما أن السلطات الوطنية هي التي قدمت هذه الردود، فإن المنظمة تعتبرها ردوداً رسمية. ومع ذلك، ونظراً للاختلافات في أساليب وتواتر ودقة رصد حالات وجود منخفض المستوى و / أو وجود عرضي، قد لا تتطابق البيانات تماماً مع الأحداث الفعلية المرصودة في أماكن أخرى.

تعريف مبدئية

يستند بعض المصطلحات الفنية والمختصرات المطبقة في هذا المسح إلى المصطلحات المستخدمة عموماً في وثائق الدستور الغذائي المختلفة (<http://www.codexalimentarius.org/>). وقد تختلف المصطلحات والمختصرات المستخدمة من بلد لآخر، كما قد تزيد الترجمات إلى اللغات المختلفة الارتباك. لغرض هذا المسح، اعتمدت التعاريف المبدئية. وينبغي على القراء ملاحظة أن هذه ليست تعاريف رسمية تتبناها المنظمة، فقد استخدمت في هذه الوثيقة فحسب في محاولة للتقليل من احتمال حدوث سوء فهم.

المحاصيل المحورة وراثياً: يشير مصطلح المحصول المحور وراثياً إلى نبات ذي حمض صبغي خلوي مؤتلف (r-DNA). والنبات ذو الحمض النووي المؤتلف هو نبات جرى تغيير المادة الوراثية فيه عن طريق تقنيات الحمض النووي المختبرية، بما في ذلك حقن الحمض الصبغي الخلوي المؤتلف والحقن المباشر للحمض النووي في الخلايا أو العضيات.

وجود منخفض المستوى: يشير مصطلح وجود منخفض المستوى إلى الكشف عن وجودٍ على مستويات منخفضة لمحاصيل محورة وراثياً ووفق عليها في بلد واحد على الأقل على أساس تقييم سلامة الأغذية وفقاً للخطوط التوجيهية ذات الصلة في الدستور الغذائي. ينبغي على القراء أن يلاحظوا أن الدستور الغذائي لا يُعرّف الوجود المنخفض المستوى على وجه التحديد، ولكن يشار إلى الوجود على مستوى منخفض في سياق الخطوط التوجيهية لهيئة الدستور الغذائي.

وجود عرضي: يشير مصطلح وجود عرضي إلى الكشف عن وجود غير مقصود لمحاصيل محورة وراثياً لم يوافق عليها أي بلد على أساس تقييم سلامة الأغذية وفقاً للخطوط التوجيهية ذات الصلة في الدستور الغذائي.

1- معدل الاستجابة للمسح

1-1 المعدل الإجمالي للاستجابة للمسح

الجدول 1 - المعدل الإجمالي للاستجابة للمسح

العدد	
193*	البلدان التي أرسل إليها المسح
75*	الردود الواردة
38.86%	معدل الاستجابة (في المائة)

* بما في ذلك الاتحاد الأوروبي

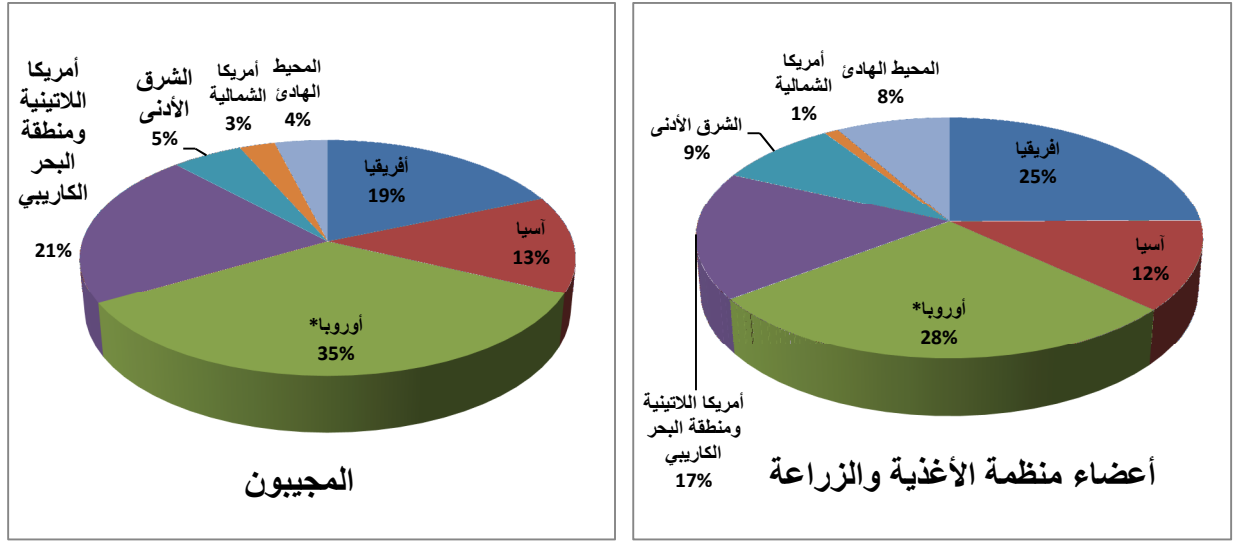
2-1 معدل الاستجابة الإقليمية

الجدول 2 - معدل الاستجابة الإقليمية

معدل الاستجابة الإقليمية (في المائة)	التوزيع الإقليمي (الحصة)	عدد المجيبين	عدد أعضاء منظمة الأغذية والزراعة	المنطقة
29.17	18.67	14	48	أفريقيا
43.48	13.33	10	23	آسيا
48.15	34.67	26*	54*	أوروبا
48.48	21.33	16	33	أمريكا اللاتينية ومنطقة البحر الكاريبي
23.53	5.33	4	17	الشرق الأدنى
100.00	2.67	2	2	أمريكا الشمالية
18.75	4.00	3	16	المحيط الهادئ (أوقيانوسيا)
-	100	75	193	المجموع

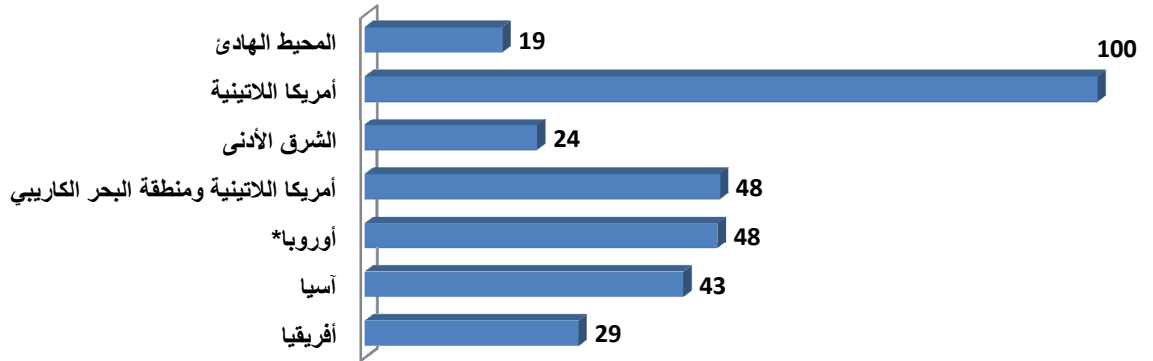
* بما في ذلك الاتحاد الأوروبي

الشكل 1 - التوزيعات الإقليمية (الحصة)



الشكل 2 - معدل الاستجابة الإقليمية

معدل الاستجابة الإقليمية، %



3-1 قائمة البلدان المجيبة

الأرجنتين	بلغاريا	قبرص
أستراليا	كمبوديا	الجمهورية التشيكية
النمسا	كندا	الدانمرك
جزر البهاما	الرأس الأخضر	جمهورية الدومينيكان
بنغلاديش	كولومبيا	جمهورية الكونغو الديمقراطية
بربادوس	الكونغو	إكوادور
بوليفيا	كوستاريكا	السلفادور
بوتسوانا	كرواتيا	إستونيا
البرازيل	كوبا	الاتحاد الأوروبي

فنلندا	مدغشقر	قطر
فرنسا	ماليزيا	ساموا
غامبيا	مالي	السيشل
ألمانيا	مولدوفا	سلوفاكيا
غرينادا	منغوليا	سلوفينيا
هندوراس	المغرب	الصومال
هنغاريا	موزامبيق	إسبانيا
إيران	ميانمار	السودان
آيرلندا	ناميبيا	السويد
إيطاليا	هولندا	سورية
جامايكا	نيوزيلندا	تايلند
اليابان	النيجر	توغو
لاوس	النرويج	ترينيداد وتوباغو
لاتفيا	الباكستان	تركيا
لتوانيا	الفلبين	أوروغواي
لوكسمبورغ	بولندا	الولايات المتحدة الأمريكية

2- إنتاج المحاصيل المحورة وراثياً

السؤال 1- هل ينتج بلدكم محاصيل محورة وراثياً؟

الجدول 3 - البلدان المنتجة للمحاصيل المحورة وراثياً

خيار الإجابة	الإجابة (في المائة)	نعم ولا (في المائة)
نعم - بحث فقط (تجارب ميدانية)	18.92	40.54
نعم - بحث وإنتاج تجاري معاً	21.62	
لا	59.46	59.46
المجموع	100	100

السؤال 2- كم عدد المحاصيل المحورة وراثياً (عدد حالات المحاصيل المحورة وراثياً) التي ينتجها بلدكم (بحث وإنتاج تجاري معاً)؟

الجدول 4 - الحالات المحورة وراثياً الموجودة

خيار الإجابة	الإجابة (في المائة)
أقل من 20	52.70
20-50	5.41
50-80	5.41
ما يزيد على 80	2.70
لا ينطبق	17.57
لا استجابة	16.22
المجموع	100

السؤال 3 - في بلدكم، ما عدد المحاصيل (عدد الحالات المحورة وراثياً) التي قيد الإعداد حالياً؟

الجدول 5 - الحالات المحورة وراثياً التي قيد الإعداد

خيار الإجابة	الإجابة (في المائة)
أقل من 20	52.70
20-50	4.05
50-80	5.41
ما يزيد على 80	0.00
أخرى *	1.35
لا ينطبق	18.92
لا استجابة	17.57
المجموع	100

* أخرى: آيرلندا: وفقاً للاتحاد الأوروبي

السؤال 4 - ما عدد المحاصيل (عدد الحالات المحورة وراثياً) المرخص تسويقها تجارياً في بلدكم؟

الجدول 6 - الحالات المحورة وراثياً المسوقة تجارياً

الإجابة (في المائة)	خيار الإجابة
40.54	أقل من 20
10.81	20-50
4.05	50-80
4.05	ما يزيد على 80
6.76	أخرى *
20.27	لا ينطبق
13.51	لا استجابة
100	المجموع

* أخرى:

- فنلندا، هنغاريا (لا محاصيل عدا تلك المعتمدة في الاتحاد الأوروبي)
- آيرلندا (وفقاً للاتحاد الأوروبي)
- مالي (أية منتجات غذائية مرخصة في بلد التصدير)
- سلوفينيا (كل ما هو مرخص في الاتحاد الأوروبي)

3- تصدير/ استيراد السلع الزراعية (المحورة وراثياً وغير المحورة وراثياً على حد سواء)

1-3 وضع التصدير

السؤال 5 - يرجى تعبئة الجدول أدناه عن وضع التصدير في بلدكم لبعض السلع الزراعية المختارة.

3-1-1 هل يصدر بلدكم أية محاصيل محورة وراثياً من هذه السلعة؟

الجدول 7 - حالات تصدير السلع المحورة وراثياً

المجموع (في المائة)	لا معلومات (في المائة)	لا استجابة (في المائة)	لا ينطبق (في المائة)	لا (في المائة)	نعم (في المائة)	السلعة الأساسية
100	2.70	16.22	1.35	74.32	5.41	الذرة
100	2.70	16.22	1.35	71.62	8.11	فول الصويا
100	1.35	17.57	1.35	79.73	0.00	الذرة الرفيعة (السرغوم)
100	1.35	17.57	1.35	79.73	0.00	القمح
100	2.70	16.22	1.35	79.73	0.00	الأرز
100	1.35	18.92	1.35	75.68	2.70	بذور اللفت
100	1.35	43.24	1.35	48.65	5.41	أخرى (حدد) *

* محاصيل محددة: القطن (الأرجنتين، أستراليا، الولايات المتحدة الأمريكية)، وتيلة القطن (كولومبيا، "ألياف القطن")، البرسيم (الولايات المتحدة الأمريكية).

الجدول 8 - نسبة المحاصيل المحورة وراثياً في إجمالي الصادرات حسب البلد والسلعة

البلد المبلغ	السلعة الأساسية	نسبة المحاصيل المحورة وراثياً في إجمالي الصادرات من هذه السلعة الأساسية، (في المائة)	الشركاء الرئيسيون في التجارة
الأرجنتين	الذرة	90	شمال أفريقيا، أمريكا الجنوبية، آسيا
	فول الصويا	99	آسيا، الشرق الأوسط، الاتحاد الأوروبي
	القطن	95	جنوب شرق آسيا
أستراليا	بذور اللفت	23	باكستان، اليابان، الإمارات العربية المتحدة، بنغلاديش
	القطن	100	الصين، اليابان، جمهورية كوريا، الولايات المتحدة الأمريكية
بوليفيا	فول الصويا	99	بيرو، كولومبيا، إكوادور، البرازيل
البرازيل	فول الصويا	-	الصين، الاتحاد الأوروبي، كوريا الجنوبية، اليابان
كندا	الذرة	Ca. 85	الولايات المتحدة الأمريكية، إسبانيا، مصر، آيسلندا، هونغ كونغ
	فول الصويا	Ca. 50	الصين واليابان، الولايات المتحدة الأمريكية، هولندا، بلجيكا، مصر، ماليزيا.
	بذور اللفت	Ca. 95	الصين، اليابان، المكسيك، الولايات المتحدة الأمريكية
كولومبيا	تيلة القطن	70	-
أوروغواي	الذرة	70-80	عدة بلدان أفريقية (90٪)، خصوصاً السنغال وتونس
	فول الصويا	100	الصين (77٪)، هولندا (9٪)، مصر 3٪
الولايات المتحدة الأمريكية	الذرة	-	اليابان، المكسيك، الصين، كوريا الجنوبية، فنزويلا
	فول الصويا	-	الصين، المكسيك، اليابان، إندونيسيا، ألمانيا
	القطن	-	الصين، تركيا، المكسيك، فيتنام، إندونيسيا
	البرسيم	-	-

2-3 وضع الاستيراد

السؤال 6 - يرجى تعبئة الجدول أدناه عن وضع الاستيراد في بلدكم لبعض السلع الزراعية المختارة.

1-2-3 هل يستورد بلدكم أية محاصيل محورة وراثياً من هذه السلعة؟

الجدول 9 - حالات استيراد السلع المحورة وراثياً

السلعة الأساسية	نعم (في المائة)	لا (في المائة)	لا ينطبق (في المائة)	لا استجابة (في المائة)	لا معلومات (في المائة)	الإجمالي (في المائة)
الذرة	27.03	43.24	0.00	21.62	8.11	100
فول الصويا	39.19	31.08	0.00	22.97	6.76	100
الذرة الرفيعة (السرغوم)	2.70	55.41	0.00	33.78	8.11	100
القمح	4.05	56.76	0.00	31.08	8.11	100
الأرز	5.41	55.41	0.00	31.08	8.11	100
بذور اللفت	12.16	45.95	1.35	32.43	8.11	100
أخرى (حدد)*	4.05	24.32	0.00	63.51	8.11	100

* محاصيل محددة: القطن (الأرجنتين، اليابان)، وبذر القطن (أستراليا)

الجدول 10 - نسبة المحاصيل المحورة وراثياً في إجمالي الواردات حسب البلد والسلعة

البلد المضيف	السلعة الأساسية	نسبة المحاصيل المحورة وراثياً في إجمالي الواردات من هذه السلع الأساسية، (في المائة)	الشركاء الرئيسيون في التجارة
الأرجنتين	القطن	100	البرازيل
أستراليا	بذور اللفت	56	كندا، الولايات المتحدة الأمريكية
	بذور القطن	100	الولايات المتحدة الأمريكية
النمسا	فول الصويا	81.4	الولايات المتحدة الأمريكية، البرازيل
بوليفيا	الذرة	99	الأرجنتين، البرازيل
	فول الصويا	99	الأرجنتين
البرازيل	الذرة	-	الأرجنتين، باراغواي
	فول الصويا	-	الأرجنتين، باراغواي
بلغاريا	وجبة فول الصويا	90	البرازيل، الأرجنتين
كندا	الذرة	95-100	الولايات المتحدة الأمريكية
	فول الصويا	95-100	الولايات المتحدة الأمريكية
	الذرة الرفيعة	-	الولايات المتحدة الأمريكية
	بذور اللفت	95-100	الولايات المتحدة الأمريكية
كولومبيا	الذرة، فول الصويا	-	-
كرواتيا	فول الصويا	15	البرازيل، الأرجنتين
كوبا	الذرة	70	الولايات المتحدة الأمريكية، البرازيل، الأرجنتين
	فول الصويا	90	البرازيل، الأرجنتين
	القمح	-	الولايات المتحدة الأمريكية
	الأرز	-	-
قبرص	فول الصويا	99	البرازيل، الأرجنتين، إسبانيا
جمهورية الدومينيكان	الذرة، فول الصويا، القمح	-	-
فنلندا	فول الصويا	15	-
فرنسا	الذرة، فول الصويا، بذور اللفت	-	-

الولايات المتحدة الأمريكية	-	الذرة والأرز	هندوراس
البرازيل، الأرجنتين، أوكرانيا	-	الذرة	إيران
البرازيل، الأرجنتين، أوكرانيا	-	فول الصويا	
كندا	-	بذور اللفت	
الولايات المتحدة الأمريكية، البرازيل، كندا	37	الذرة	آيرلندا
الأرجنتين، الولايات المتحدة الأمريكية، البرازيل	94	فول الصويا	
كندا، الولايات المتحدة الأمريكية	20	بذور اللفت	
الولايات المتحدة، الأرجنتين، البرازيل	-	الذرة وفول الصويا (أعلاف)	إيطاليا
الولايات المتحدة الأمريكية، البرازيل	-	الذرة وفول الصويا	اليابان
كندا، أستراليا	-	بذور اللفت	
أستراليا، الولايات المتحدة الأمريكية	-	القطن	
الأرجنتين، الولايات المتحدة الأمريكية	89	فول الصويا	لاتفيا
الصين، روسيا، إسرائيل، كوريا الجنوبية، الهند، الأرجنتين، أوكرانيا	74	فول الصويا	لتوانيا
الولايات المتحدة الأمريكية، كمبوديا، الهند، باكستان، فييت نام، تايلاند، كوريا الجنوبية، كندا	24	الأرز	
عبور (ترانزيت)، تشمل البلدان المنتجة الرئيسية الولايات المتحدة الأمريكية، البرازيل، الأرجنتين، الهند.	80	فول الصويا	لكسمبرغ
جنوب أفريقيا، الولايات المتحدة الأمريكية	-	الذرة	ماليزيا
الولايات المتحدة الأمريكية	-	فول الصويا	
—	-	الذرة	هولندا
الولايات المتحدة الأمريكية، باراغواي، أوروغواي، البرازيل	75 (فول الصويا)؛ 100-90 (فول الصويا المجروش)	فول الصويا	
—	-	بذور اللفت	
الولايات المتحدة الأمريكية، الأرجنتين	90	الذرة	الغلبين
الأرجنتين، الولايات المتحدة الأمريكية	90	فول الصويا	
—	-	بذور اللفت	
شمال نيوزيلندا	-	الذرة	ساموا
أستراليا	-	فول الصويا	
الولايات المتحدة الأمريكية	-	الذرة الرفيعة (السرغوم)	
الصين	-	القمح	
أوروبا	-	الأرز	
ساموا الأمريكية	-	بذور اللفت	
البرازيل، الأرجنتين	80	فول الصويا	سلوفينيا
—	-	الذرة	السودان
—	-	فول الصويا	
الولايات المتحدة الأمريكية، جنوب أفريقيا.	-	الذرة وفول الصويا	تايلند

—	-	الذرة وفول الصويا	ترينيداد
فرنسا، إسبانيا، سلوفاكيا، هنغاريا، رومانيا، بلغاريا، أوكرانيا، مولدوفا، روسيا، البوسنة والهرسك، صربيا، إثيوبيا، الولايات المتحدة الأمريكية، البرازيل، الأرجنتين	5	الذرة	تركيا
إسبانيا، ألمانيا، أوكرانيا، مولدوفا، روسيا، الولايات المتحدة الأمريكية، البرازيل، باراغواي، الأرجنتين، الصين	100	فول الصويا	
أساساً الأرجنتين، باراغواي، البرازيل	90-100	الذرة	أوروغواي
الأرجنتين	100	فول الصويا	

4- أنظمة متعلقة بالمحاصيل المحورة وراثياً

1-4 أنظمة سارية

السؤال 7 - هل لدى بلدكم أية أنظمة سلامة أغذية أو سلامة أعلاف أو أنظمة بيئية للمحاصيل المحورة وراثياً؟

الجدول 11 - وجود أنظمة أغذية/ أعلاف/ أنظمة بيئية وطنية للمحاصيل المحورة وراثياً

خيار الإجابة	الإجابة (في المائة)	نعم ولا (في المائة)
نعم	77.03	77.03
لا - لكننا نخطط لتكون لنا أنظمة في المستقبل	14.86	21.62
لا - ليست لدينا أية أنظمة	6.76	
لا استجابة	1.35	1.35
المجموع	100	100

السؤال 8 - رجاءً زدوا المعلومات التالية لكل من الأنظمة:

الجدول 12 - معلومات عن الأنظمة*

الإجابة	الإجابة (في المائة)
الاستجابات المقدمة	81.33
لا ينطبق	17.33
لا معلومات	1.33
المجموع	100

* تشمل الاتحاد الأوروبي؛ أنظر الملحق 1 للاستجابات المفردة

2-4 أنظمة التوسيم

السؤال 9 – إذا كانت لدى بلدكم متطلبات توسيم للمحاصيل المحورة وراثياً، رجاءً صفوا بإيجاز الملامح الرئيسية لكل منطبق. رجاءً اختاروا جميع ما ينطبق.

الجدول 13 – متطلبات التوسيم (استجابات متعددة)

ملاحظة	الإجابة (في المائة)	خيار الإجابة
–	10.81	إلزامي
–	5.41	طوعي
–	2.70	إلزامي وطوعي
النيجر: لم تقدم أي تفسير إضافي	1.35	مرهون بمستوى العتبة (الحد الأعلى)
تركيا: 0.9%	2.70	توسيم إلزامي + إيجابي وسلبى ومرهون بمستوى العتبة (الحد الأعلى)
–	2.70	توسيم طوعي + إيجابي
البرازيل: 1%	1.35	توسيم إلزامي + إيجابي + مرهون بالعتبة (الحد الأعلى)
–	37.84	توسيم إلزامي + إيجابي
منغوليا: لم تقدم أي تفسير إضافي	1.35	توسيم إلزامي + إيجابي وسلبى
تاييلند: التوسيم مطلوب حسب الوزن، إذا شكّل كل مكون من المكونات 5 في المائة أو أكثر من المنتج النهائي وكان 5 في المائة أو أكثر من هذه المكونات مشتقاً من المكونات المحورة وراثياً. سوريا: < 1%	2.70	إلزامي + مرهون بالعتبة (الحد الأعلى)
السودان: لم يقدم أي تفسير إضافي	1.35	توسيم إيجابي + مرهون بمستوى العتبة (الحد الأعلى)
ماليزيا: هناك إمكانية في المستقبل	1.35	إلزامي + أخرى
تعتمد على شهادات المنتجات المستوردة	1.35	أخرى
–	8.11	لا ينطبق
–	17.57	لا استجابة
–	1.35	لا
	100	المجموع

3-4 تقييم السياسات والمخاطر

السؤال 10 – هل لدى بلدكم سياسة "عدم التسامح"¹ تجاه المحاصيل المحورة وراثياً غير المرخصة؟

¹ سياسة عدم التسامح: يجب ألا تحتوي أية مواد أغذية أو أعلاف مستوردة كميات حتى ولو ضئيلة من مواد الكائنات المحورة وراثياً غير المرخصة في البلد المستورد.

الجدول 14 - سياسة عدم التسامح

خيار الإجابة	الإجابة (في المائة)
نعم	72.97
لا	20.27
لا استجابة	6.76
المجموع	100

السؤال 11 - كيف يقيم بلدكم سلامة الأغذية المستمدة من المحاصيل المحورة وراثياً؟

الجدول 15 - تقييم سلامة الأغذية المشتقة من المحاصيل المحورة وراثياً (استجابات متعددة)

ملاحظة	الإجابة (في المائة)	خيار الإجابة
-	12.16	وفقاً للمبادئ التوجيهية الدولية (المبادئ والخطوط التوجيهية للدستور الغذائي).
علماء أن من اختاروا هذا الخيار لا يعنون بالضرورة أنهم لا يتبعون الخطوط التوجيهية الدولية، فقد تكون الخطوط التوجيهية المحلية متماشية مع الخطوط التوجيهية الدولية .	6.76	وفقاً للخطوط التوجيهية المحلية
دُكرت منظمة التعاون والتنمية في الميدان الاقتصادي وذكر المعهد الدولي لعلوم الحياة. علماء أن من اختاروا هذا الخيار لا يعنون بالضرورة أنهم لا يتبعون الخطوط التوجيهية الدولية، فقد تكون الخطوط التوجيهية المحلية متماشية مع الخطوط التوجيهية الدولية.	31.08	وفقاً للخطوط التوجيهية الأخرى (الإقليمية والخاصة والمطبقة في البلدان الشريكة في التجارة، الخ)
-	24.32	لا نقوم بتقييم سلامة الأغذية للمحاصيل المحورة وراثياً
-	12.16	وفقاً للخطوط التوجيهية الدولية (المبادئ والخطوط التوجيهية للدستور الغذائي) + وفقاً للخطوط التوجيهية المحلية
-	2.70	وفقاً للخطوط التوجيهية الدولية (المبادئ والخطوط التوجيهية للدستور الغذائي) + وفقاً للخطوط التوجيهية المحلية + وفقاً للخطوط التوجيهية الأخرى (الإقليمية والخاصة والمطبقة في البلدان الشريكة في التجارة، الخ)
-	1.35	وفقاً للخطوط التوجيهية الدولية (المبادئ والخطوط التوجيهية للدستور الغذائي) + وفقاً للخطوط التوجيهية الأخرى (الإقليمية والخاصة والمطبقة في البلدان الشريكة في التجارة، الخ)
-	1.35	لا ينطبق
-	6.76	لا استجابة
-	1.35	لا معلومات
	100	المجموع

السؤال 12 - كيف يقيم بلدكم سلامة الأعلاف المحتوية على محاصيل محورة وراثياً؟

الجدول 16 - تقييم سلامة الأعلاف المحتوية على محاصيل محورة وراثياً؟ (استجابات متعددة)

ملاحظة	الإجابة (في المائة)	خيار الإجابة
—	9.46	وفقاً للخطط التوجيهية الدولية (منظمة التعاون والتنمية في الميدان الاقتصادي)
علماء أن من اختاروا هذا الخيار لا يعنون بالضرورة أنهم لا يتبعون الخطوط التوجيهية الدولية، فقد تكون الخطوط التوجيهية المحلية متماشية مع الخطوط التوجيهية الدولية.	9.46	ووفقاً للخطط التوجيهية المحلية
علماء أن من اختاروا هذا الخيار لا يعنون بالضرورة أنهم لا يتبعون الخطوط التوجيهية الدولية، فقد تكون الخطوط التوجيهية المحلية متماشية مع الخطوط التوجيهية الدولية.	32.43	وفقاً للخطط التوجيهية الأخرى (الإقليمية والخاصة والمطبقة في البلدان الشريكة في التجارة، الخ)
—	29.73	لا نقوم بتقييم سلامة الأعلاف للمحاصيل المحورة وراثياً
—	6.76	وفقاً للخطط التوجيهية الدولية (منظمة التعاون والتنمية في الميدان الاقتصادي) + وفقاً للخطط التوجيهية المحلية
—	2.70	وفقاً للخطط التوجيهية الدولية (منظمة التعاون والتنمية في الميدان الاقتصادي) + وفقاً للخطط التوجيهية المحلية + وفقاً للخطط التوجيهية الأخرى (الإقليمية والخاصة والبلدان الشريكة في التجارة، الخ)
—	2.70	وفقاً للخطط التوجيهية المحلية + وفقاً للخطط التوجيهية الأخرى (الإقليمية والخاصة والمطبقة في البلدان الشريكة في التجارة، الخ)
—	5.41	لا استجابة
—	1.35	لا معلومات
	100	المجموع

السؤال 13 - كيف يُجرى بلدكم التقييم البيئي لسلامة المحاصيل المحورة وراثياً؟

الجدول 17 - تقييم المخاطر البيئية للمحاصيل المحورة وراثياً (استجابات متعددة)

ملاحظة	الإجابة (في المائة)	خيار الإجابة
—	10.81	وفقاً للخطط التوجيهية الدولية (الاتفاقية الدولية لوقاية النباتات، ومنظمة التعاون والتنمية في الميدان الاقتصادي، وبروتوكول كارتاخينا)
علماء أن المجيبين الذين اختاروا هذا الخيار أن من اختاروا هذا الخيار لا يعنون بالضرورة أنهم	9.46	وفقاً للخطط التوجيهية المحلية

لا يتبعون الخطوط التوجيهية الدولية، فقد تكون الخطوط التوجيهية المحلية متماشية مع الخطوط التوجيهية الدولية.		
علماء أن من اختاروا هذا الخيار لا يعنون بالضرورة أنهم لا يتبعون الخطوط التوجيهية الدولية، فقد تكون الخطوط التوجيهية المحلية متماشية مع الخطوط التوجيهية الدولية.	31.08	وفقاً للخطوط التوجيهية الأخرى (الإقليمية والخاصة والمطبقة في البلدان الشريكة في التجارة، الخ).
-	21.62	لا نقوم بتقييم مخاطر سلامة البيئة للمحاصيل المحورة وراثياً
-	14.86	وفقاً للخطوط التوجيهية الدولية (الاتفاقية الدولية لوقاية النباتات، ومنظمة التعاون والتنمية في الميدان الاقتصادي، وبروتوكول كارتاخينا) + وفقاً للخطوط التوجيهية المحلية.
-	2.70	وفقاً للخطوط التوجيهية الدولية (الاتفاقية الدولية لوقاية النباتات، ومنظمة التعاون والتنمية في الميدان الاقتصادي، وبروتوكول كارتاخينا) + وفقاً للخطوط التوجيهية الأخرى (الإقليمية، والخاصة، والمطبقة في البلدان الشريكة في التجارة، الخ)
-	1.35	وفقاً للخطوط التوجيهية الدولية (الاتفاقية الدولية لوقاية النباتات، ومنظمة التعاون والتنمية في الميدان الاقتصادي، وبروتوكول كارتاخينا) + وفقاً للخطوط التوجيهية المحلية + وفقاً للخطوط التوجيهية الأخرى (الإقليمية، والخاصة، والمطبقة في البلدان الشريكة في التجارة، الخ).
-	1.35	لا ينطبق.
-	5.41	لا استجابة
-	1.35	لا معلومات
	100	المجموع

السؤال 14 - ما هي سياسة الترخيص للمحاصيل المحورة وراثياً المستوردة في بلدكم؟

الجدول 18 - سياسة الترخيص للواردات (استجابات متعددة)

الإجابة (في المائة)	خيار الإجابة
25.68	تجري عملية الترخيص (بما في ذلك تقييمات مخاطر متنوعة وفقاً للخطوط التوجيهية الدولية) على الصعيد المحلي، ثم يرخص بيع المحاصيل في البلد
5.41	يعتمد الترخيص (بما في ذلك تقييمات مخاطر متنوعة وفقاً للخطوط التوجيهية الدولية) على العملية التي يجريها بلد المنشأ، ثم يرخص بيع المحاصيل في البلد
17.57	لا يسمح لأية محاصيل محورة وراثياً بالدخول إلى البلد
36.49	أخرى*
1.35	يتطلب الترخيص كلاً من تقييم البلد المصدر للمخاطر والتقييم المحلي للمخاطر

13.51	لا استجابة
100	المجموع

* آليات الترخيص التي حددت: بوليفيا: تنفذ الأنظمة الإقليمية من الإنتاج إلى التجارة، وعندما يكون هناك نقص في الأغذية ترخص المنتجات المحورة وراثياً مثل الذرة (بوليفيا)

5- الوجود المنخفض المستوى والكشف عنه وتحديد كميته

السؤال 15 - هل يتطلب بلدكم اختباراً للسلع الزراعية المستوردة للكشف عن وجود منخفض المستوى أو وجود عرضي للكائنات المحورة وراثياً فيها؟ رجاءً اختاروا كل ما ينطبق.

الجدول 19 - متطلب الاختبار للكشف عن وجود منخفض المستوى أو وجود عرضي للمحاصيل المحورة وراثياً

ملاحظة	الإجابة (في المائة)	خيار الإجابة
—	33.78	نعم، اختبار في البلد المصدر
—	12.16	نعم، اختبار في البلد المستورد (مختبرات محلية)
البرازيل: عموماً هناك ضوابط للكائنات المحورة وراثياً. كندا: غير مطلوب عموماً للسلع المستوردة، ولكن قد يكون مطلوباً على أساس كل حالة على حدة. أوروغواي: لا يوجد متطلب لتحليل المواد الخام ولكن تتم المراقبة بصفة رسمية. الولايات المتحدة الأمريكية: نهج لفحص الواردات قائم على المخاطر	5.41	أخرى
—	28.38	لا
—	9.46	نعم، مطلوب الاختبار في كل من البلدين المستورد والمصدر على السواء
نيوزيلندا: بالنسبة للكائنات الحية المحورة، الموافقة مطلوبة بموجب قانون المواد الخطرة والكائنات الجديدة لعام 1996. بالنسبة للأغذية المجهزة، تجري عملية الترخيص بموجب نظام المعايير الغذائية المشترك لأستراليا ونيوزيلندا.	1.35	نعم، اختبار في البلد المصدر وغير ذلك (حدّد)
النرويج: يتم تحليل عينات من الأغذية والأعلاف والبذور للكشف عن مواد وراثية فيما يتعلق ببرنامج إشراف سنوي. توغو: أبحاث جارية	2.70	نعم، مطلوب الاختبار في كل من البلدين المستورد والمصدر على السواء وغير ذلك (حدّد)
—	6.76	لا استجابة
	100	المجموع

السؤال 16 - هل لدى بلدكم عتبة حدّ أعلى للوجود المنخفض المستوى/ الوجود العرضي؟

الجدول 20 - مستوى العتبة (الحدّ الأعلى)

ملاحظة	الإجابة (في المائة)	خيار الإجابة
—	33.78	نعم
—	54.05	لا

اليابان: نعم - سلامة الأعلاف (استخدام محصول محور وراثياً غير مرخص كعلف محظور من حيث المبدأ. إذا كان المحصول المعني مرخصاً بالفعل كعلف محور وراثياً آمن في بلد يعادل تقييم سلامة الكائنات المحورة وراثياً فيه تقييم اليابان أو أفضل، يسمح بوجود ذلك المحصول في شحنات الأعلاف على مستوى منخفض لا يتعدى 1 في المائة لا: البيئة (تدار حالات المستوى المنخفض بطرق مختلفة تبعاً لوضع الكائن المحور وراثياً من حيث الترخيص في البلد المصدر، أو خصائصه أو الغرض من استخدامه في اليابان	1.35	نعم ولا
-	1.35	لا ينطبق
-	9.46	لا استجابة
	100	المجموع

السؤال 17. - هل لدى المختبر المحلي (المرجعي) في بلدكم القدرة التقنية على الكشف عن الكائنات المحورة وراثياً أو تحديدها كميًا وفقاً للخطوط التوجيهية للدستور الغذائي (CAC/GL 74-2010) ؟

الجدول 21. - القدرة على الكشف والتحديد الكمي للوجود المنخفض المستوى / الوجود العرضي

خيار الإجابة	الإجابة (في المائة)	نعم ولا (في المائة)
نعم	47.30	47.3 (نعم، تماماً)
جزئياً	9.46	48.64 (لا وليس تماماً)
نعم وجزئياً	2.70	
جزئياً ويجري تطوير القدرات	1.35	
لا، ولكن يجري تطوير القدرات	10.81	
لا	24.32	
لا استجابة	4.05	4.05
المجموع	100	100

السؤال 18. - ما نوع أساليب الكشف التي يستخدمها بلدكم؟

الجدول 22. - أساليب الكشف

خيار الإجابة	الإجابة (في المائة)	ملاحظة
طرق سريعة (وجود أو غياب)	12.16	
الكشف والتحديد الكمي	39.19	اليابان: الكشف عن تسلسلات محددة للحمض النووي بطريقة تفاعل البوليميراز التسلسلي النوعي (PCR) وإذا ما طبقت عتبة الحد الأعلى البالغة 1 في المائة للعلف، يحدد

المستوى عن طريق تفاعل البوليميراز التسلسلي الكمي نيوزيلندا: لا نستخدم طرق تفاعل البوليميراز التسلسلي الكمي لأنها لا تستطيع أن تعطي ما دون 0.1 في المائة من محتوى التحوير الوراثي. النرويج: الفحص وطرق لأحداث محددة		
كمبوديا: ليست لدينا أية فكرة غامبيا: ترسل عينات إلى مختبرات مرجعية في بلدان مجاورة مالي: تقنية الامتصاص المناعي المرتبط بالأنزيم (Eliza) ، طريقة تفاعل البوليميراز التسلسلي (PCR) ساموا: استخدام البحث العلمي في ساموا الولايات المتحدة الأمريكية: يستخدم الأسلوب الأكثر ملاءمة للحالة المعنية	2.70	أخرى
—	22.97	لا تجري اختبار الكشف/ التحديد الكمي
ميانمار: تفاعل البوليميراز التسلسلي (PCR) البسيط	12.16	الطرق السريعة وكذلك الكشف والتحديد الكمي
كرواتيا: تفاعل البوليميراز التسلسلي (PCR) للكشف	1.35	الكشف والتحديد الكمي ، وكذلك غيرهما
الجمهورية التشيكية: الترتيب التسلسلي ، عندما ينطبق (كائنات محورة وراثياً غير مرخصة) ألمانيا: الترتيب التسلسلي القائم على الحمض النووي وأساليب تعتمد على الحدث المعني (PCR)	2.70	جميع الطرق (طرق سريعة ، والكشف والتحديد الكمي وغيرها)
—	1.35	لا ينطبق
—	4.05	لا استجابة
—	1.35	لا معلومات
	100	المجموع

6- حالات وجود منخفض المستوى / وجود عرضي

السؤال 19 - هل واجه بلدكم في السنوات العشر الأخيرة حالات وجود منخفض المستوى / وجود عرضي في الواردات؟

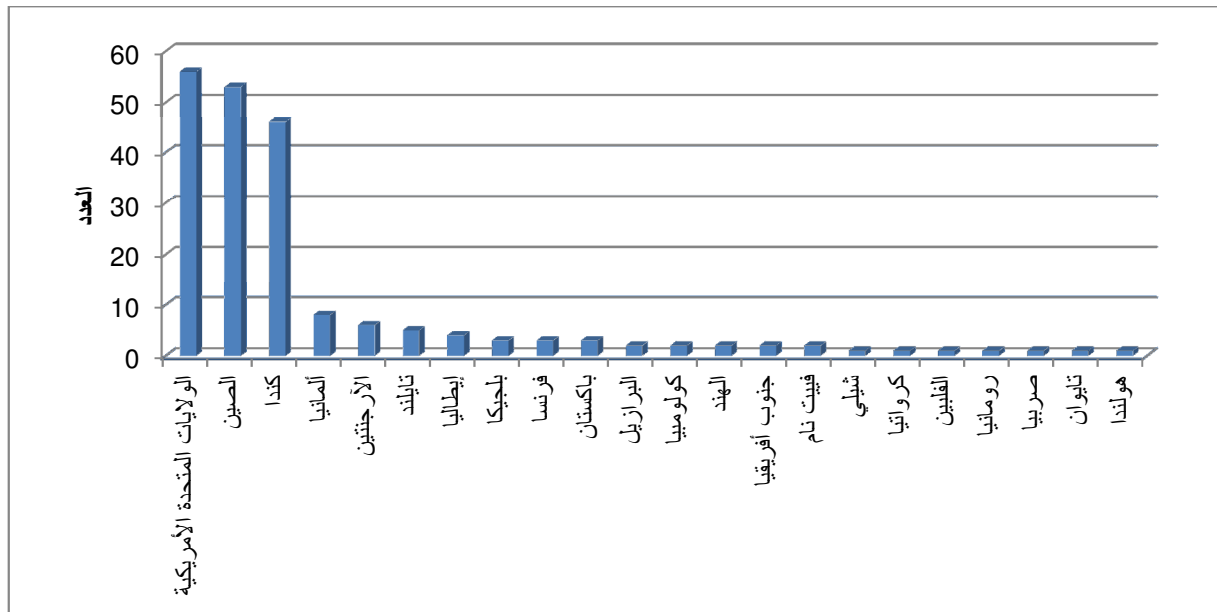
الجدول 23 - حالات وجود منخفض المستوى/ وجود عرضي في السنوات العشر الأخيرة

خيار الإجابة	الإجابة (في المائة)
نعم	35.14
لا	50.00
يجري تقييم ذلك	1.35
لا ينطبق	1.35
لا استجابة	9.46
لا معلومات	2.70
المجموع	100

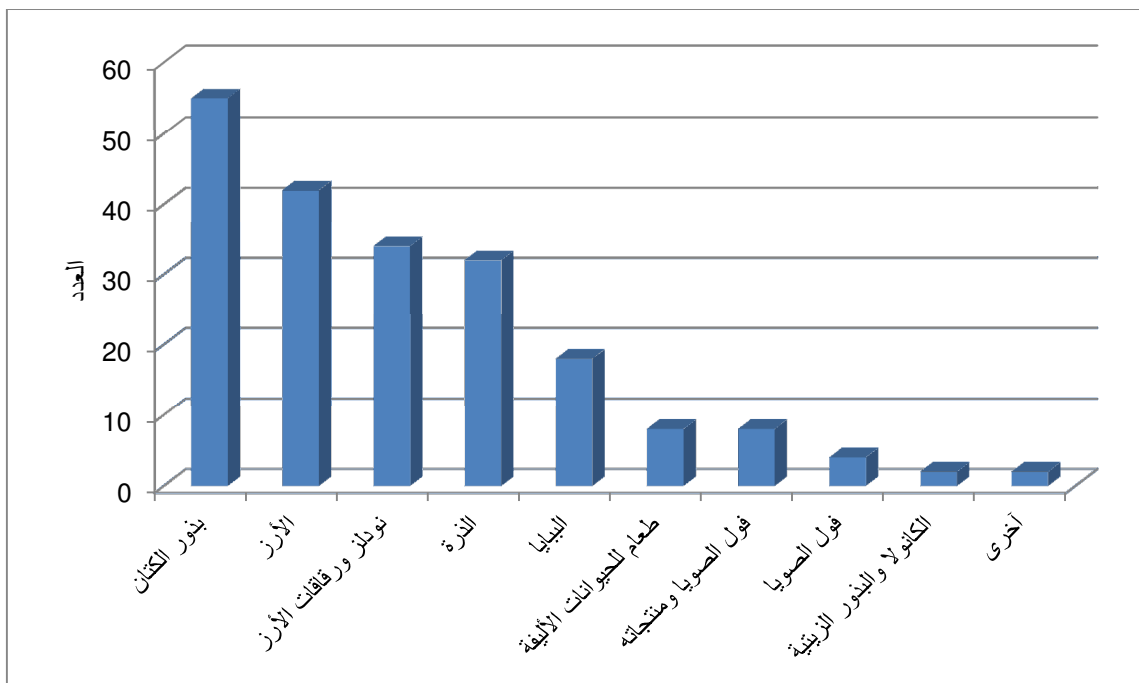
الجدول 24 - حالات وجود منخفض المستوى/ وجود عرضي

المجموع	198
2009-2002 (8 سنوات)	60
2013-2009 (5 سنوات على الأقل)	138

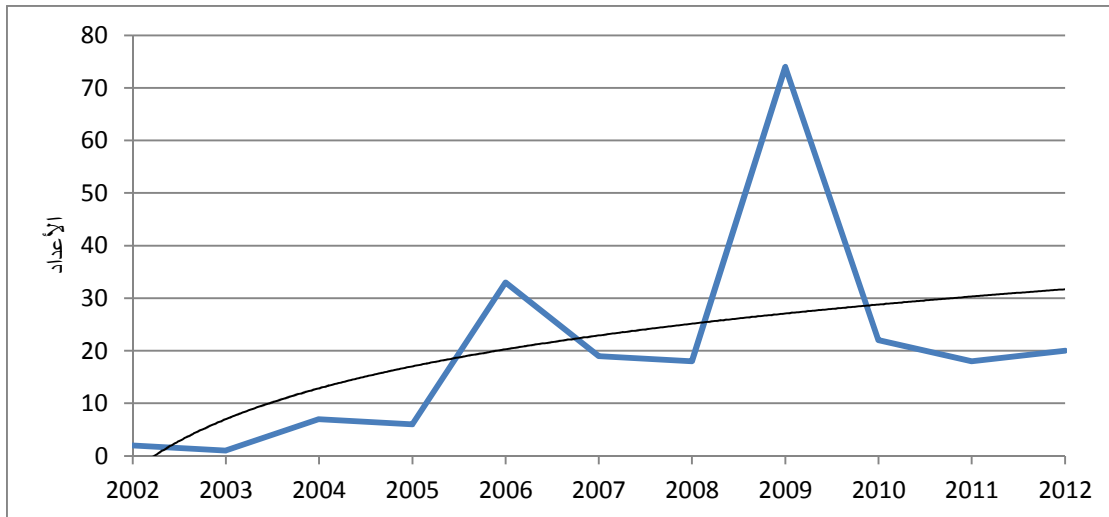
الشكل 3 - عدد حالات وجود منخفض المستوى/ وجود عرضي حسب بلد المنشأ



الشكل 4 - حالات وجود منخفض المستوى/ وجود عرضي حسب السلعة



الشكل 5 - عدد واتجاه حالات وجود منخفض المستوى/ وجود عرضي (2002-2012)



السؤال 20 – إذا كانت الإجابة نعم، رجاءً قَدِّم التفاصيل أدناه:

الجدول 25 – حالات وجود منخفض المستوى/ وجود عرضي أبلغت عنها البلدان

البلد المبلِّغ	السنة	السلعة	الكمية (بالأطنان إلا في حال ذكر وحدة الوزن المعينة)	مستوردة من	كيفية اكتشاف الحالة	كيفية معالجة الحالة
الأرجنتين	2008	الكانولا	100	كندا	شكوى من المزارع	تم تحويلها إلى وقود حيوي
البرازيل	2009	خيوط الكتان	غير محدد	كندا	تم كشفها في المرفأ	رفض الشحنة
	2012	الذرة	غير محدد	الولايات المتحدة	تم كشفها في المرفأ	رفض الشحنة
بلغاريا	2007	بروتين الصويا المحسور وراثيا المحظور في البلد	دفعتان الأولى زنة 2.7 طنا والثانية زنة 6.2 أطنان	البرازيل	رفضتها السلطات البلغارية	أصدرت بلغاريا مرجع الإبلاغ "2007.CBB" من خلال آلية الإنذار السريعة بشأن الأغذية والأعلاف
كندا	2005	الذرة من نوع (Bt10)	وجودها على مساحة 86 فدانا	الولايات المتحدة	مقدم الاقتراح أبلغ الحكومة	مقدم الاقتراح أتلّف المحصول
	2006	الأرز (LLRice601)	غير موجودة في كندا، آثار في الولايات المتحدة الأمريكية	الولايات المتحدة	مقدم الاقتراح أبلغ الحكومة	قام مقدم الاقتراح بسحب المحصول من إنتاج البذور التجارية
كرواتيا		مغذيات تكميلية			عملية الرقابة الرسمية (التفتيش وأخذ العينات)	حجز الشحنة لإخضاعها للفحوصات
		الصويا			عملية الرقابة الرسمية (التفتيش وأخذ العينات)	حجزت الشحنة ريثما استكمل الاستعلام بشأنها ومن ثم تم الإفراج عنها. (تحت الـ0.9 في المائة)
		علف			عملية الرقابة الرسمية (التفتيش وأخذ العينات)	في حال كانت الكائنات المحورة وراثيا محظورة فيجب تلفها أو إعادةتها إلى بلد المنشأ
كوبا	2002	الأرز		الولايات المتحدة	عملية المراجعة	
قبرص	2007	بروتين الأرز	100	الصين عبر هولندا	عملية مراقبة الأسواق	أعيدت إلى مرسلها

أعيدت إلى مرسلها	عملية مراقبة الأسواق	الولايات المتحدة	19.5	طعام للحيوانات الأليفة	2007	
أعيدت إلى مرسلها	عملية مراقبة الأسواق	الولايات المتحدة/اليونان	2.16	طعام للحيوانات الأليفة	2007	
تمت مصادرتها وتلفها	أخذ العينات	الولايات المتحدة	19.7	طعام للحيوانات الأليفة	2009	
تمت مصادرتها وتلفها	أخذ العينات	الولايات المتحدة	19.6	طعام للحيوانات الأليفة	2009	
أعيدت الشحنة إلى بلد المنشأ	بعد فحصها في المختبر	إيطاليا	0.74	الذرة	2010	
تم تلف الدفعات المصابة	عينات من بذور الكتان التي يظهر فيها مستوى منخفض من Triffid (FP967) CDC الخاص بالكتان الذي اكتشف لدى عملية الرقابة الرسمية على العلف	من الأرجح أن منشأها في كندا (وقد أحضرت عبر أحد السوردين في ألمانيا)	1.5	بذور الكتان (المستخدمة في الأعلاف)	2009	الدانمرك
سحبت الدفعات المصابة من السوق	من خلال نظام الإنذار السريع للاتحاد الأوروبي	كندا عبر بلدان أعضاء أخرى في الاتحاد الأوروبي	دفعات مختلفة	بذور الكتان (المستخدمة في الأعلاف)	2009	
السحب من السوق	آلية الإنذار السريعة بشأن الأغذية والأعلاف لدى العضو	الولايات المتحدة		الذرة من نوع GA21	2004	فرنسا
تدابير الطوارئ لدى الاتحاد الأوروبي	معلومات من السلطات الأمريكية	الولايات المتحدة		الذرة من نوع Bt10	2005	
تدابير الطوارئ لدى الاتحاد الأوروبي	معلومات من السلطات الأمريكية	الولايات المتحدة		الأرز من نوع LL601	2006	
السحب من السوق	الرقابة الرسمية	الولايات المتحدة		الأرز من نوع LL62	2006	
تدابير الطوارئ لدى الاتحاد الأوروبي	غرينبيس	الصين		الأرز من نوع Bt63	2006	

السحب من السوق	آلية الإنذار السريعة بشأن الأغذية والأعلاف لدى العضو	كندا		الكتان من نوع FP967	2009	
تم توقيفها بانتظار موافقة الاتحاد الأوروبي	آلية الإنذار السريعة بشأن الأغذية والأعلاف لدى العضو	الولايات المتحدة		الذرة من نوع MON88017	2009	
تم توقيفها بانتظار موافقة الاتحاد الأوروبي	آلية الإنذار السريعة بشأن الأغذية والأعلاف لدى العضو	الولايات المتحدة		الذرة من نوع MIR604	2009	
السحب من السوق واسترجاعها من المستهلكين	الرقابة الرسمية	الصين		الأرز من نوع Kefeng6 KMD و	2012	
السحب من السوق واسترجاعها من المستهلكين	الرقابة الذاتية للمشغل	باكستان/الهند		الأرز من نوع OGM	2012	
السحب من السوق واسترجاعها من المستهلكين	الرقابة الرسمية	تايلند		البابايا	2012	
استرجاع، سحب، تلف		الصين (41)، الولايات المتحدة (24)، كولومبيا (2)، كندا (36)، تايلند (3)، باكستان (2)، الهند (1)، الفلبين (1)، ألمانيا (7)، إيطاليا (3)، بلجيكا (3)		الأرز (24)، نودلز ورقاقات الأرز (30)، بذر الكتان (45)، الذرة وطحين الذرة (2)، البابايا (16)، طعام الحيوانات الأليفة (4)	2003 حتى 2013	ألمانيا (يرد عدد الحوادث بين قوسين)
فرض غرامة			0.21	بذرة الذرة	2007	هنغاريا
فرض غرامة	التحقق من العينات	الأرجنتين	21	بذرة الذرة	2010	
تلف	التحقق من العينات	كندا، الولايات المتحدة، رومانيا، كرواتيا، فرنسا، شيلي	376	الذرة وبذرة فول الصويا	2011	

تلف	التحقق من العينات	الولايات المتحدة، رومانيا، شيلي، فرنسا، جنوب أفريقيا، صربيا، هولندا	أكثر من 134 أو ما يعادله	بذرة الذرة	2012	
لم تعالج	بحث قام به طلاب في الدراسات العليا وفحوصات عشوائية أجرتها معاهد البحوث في القطاع العام	الأرجنتين والبرازيل	ملايين من الأطنان	الذرة والصويا	2005 حتى 2012	إيران
تم تخزين المنتج إلى أن وافق الاتحاد الأوروبي على السماح بـHerculex ومن ثم أفرج عنه. وثمة تعطيل تعاني منه التجارة حاليا بسبب عدم تزامن أنظمة الموافقة بين الاتحاد الأوروبي والبلدان الأخرى. أما مستوى "القبول" الذي يقل عن 0.1 في المائة بموجب اللائحة 2011/619 فغير مناسب لتيسير التجارة بين البلدان الأخرى والاتحاد الأوروبي. ومن المتوقع أن تزيد مشاكل التجارة في المستقبل مع ورود المزيد من المواد المحورة وراثيا ما سيؤدي إلى ارتفاع عدد الحوادث جراء عدم تزامن نظم الموافقة ورفض الشحنات.	فحوصات مخبرية	الولايات المتحدة	12 000	الذرة من نوع (Herculex- RW - للعلف)	2007	إيرلندا
إعادة الشحنة إلى مرسلها	المراقبة الرسمية عند الاستيراد	الولايات المتحدة	-	الذرة في طعام الحيوانات الأليفة	2007	إيطاليا
رفض الشحنة	المراقبة الرسمية عند الاستيراد	الولايات المتحدة	-	الذرة في الطعام المجفف للحيوانات الأليفة	2009	
إعادة الشحنة إلى مرسلها	المراقبة الرسمية عند الاستيراد	الأرجنتين	25	الذرة المخصصة لصنع الفوشار	2010	
سحبت من السوق	الرقابة على السوق	الأرجنتين	2.5	حبوب الذرة (لصنع الفوشار)	2013	

اليابان	2005	الذرة (Bt10)	42000	الولايات المتحدة	(اكتشفت في اليابان) قام البلد المصدر بالإبلاغ عنها	بعد عملية الإبلاغ كانت الشحنات قد استوردت إلى اليابان وقد تم فحصها وتبين أنها مصابة فأعيدت إلى مصدرها. وبعد تلك المرحلة المذكورة أعلاه فقد أصبح الاستيراد مقبولا فقط حين تخضع الشحنات المصدرة إلى اليابان للفحص وتصدر شهادة بخلوها من Bt10. أما في غياب تلك الشهادة، فتخضع الشحنات إلى الفحص داخل اليابان وبحال اكتشاف Bt10 فيها يتم رفض تلك الشحنات.
	2006	الأرز (مسحوق، نودلز)	138	الصين	الفحص عند الاستيراد	رفض الشحنة
	2007	الأرز (مسحوق، نودلز)	362	الصين	الفحص عند الاستيراد	رفض الشحنة
	2008	الأرز (مسحوق، نودلز)	69	الصين	الفحص عند الاستيراد	رفض الشحنة
	2008	الذرة (DAS59132)	غير معلوم	الولايات المتحدة	قيام البلد المصدر بالإبلاغ	بعد عملية الإبلاغ كانت الشحنات قد استوردت إلى اليابان وقد تم فحصها وتبين أنها غير مصابة بـDAS59132 وبعد تلك المرحلة المذكورة أعلاه فقد أصبح الاستيراد مقبولا فقط حين تخضع الشحنات المصدرة إلى اليابان للفحص وتصدر شهادة بخلوها من DAS59132. أما في غياب تلك الشهادة، فتخضع الشحنات إلى الفحص داخل اليابان وبحال اكتشاف DAS59132 فيها يتم رفض تلك الشحنات.
	2009	الأرز (مسحوق، نودلز)	26	الصين	فحصها عند الاستيراد	رفض الشحنة

بعد عملية الإبلاغ كانت الشحنات قد استوردت إلى اليابان وقد تم فحصها وتبين أنها غير مصابة أو فيها أقل من 1 في المائة من FP967 وفي حال اكتشاف FP967 بأقل من 1 في المائة فيمكن أن تستخدم الشحنة كعلف ولكن فقط شرط تجهيزها بناء على تدابير محددة من أجل الحد من اتصالها بالبيئة.	قام القطاع المعني بالإبلاغ	كندا	غير معلوم	خيوط الكتان من نوع (FP967)	2009	
وبعد المرحلة المذكورة أعلاه أصبح الاستيراد مقبولاً فقط عندما تكون الشحنات الموجهة إلى اليابان قد جرى اختبارها وإصدار شهادة لأنها دون مستوى العتبة. وبدون هذه الشهادة يتم اختبار الشحنات في اليابان وإذا تم كشف FP967 بمستوى أقل من 1 في المائة يمكن استيراد الشحنة ولكن فقط للتجهيز وفقاً لتدابير ملائمة للحد من الاتصال بالبيئة، أما بمستوى أكثر من 1 في المائة فترفض الشحنة.	فحصها عند الاستيراد	كندا	31	بذر الكتان (طازج أو محمص)	2009	
رفض الشحنة	فحصها عند الاستيراد	كندا	5.6	بذر الكتان (محمص)	2010	
استرجاع البذور غير المزروعة من موزعيها. تلف كل النباتات التي نمت من البذور المعنية	عبر فحوصات أجريت استجابة لمعلومات تقدم بها أحد الباحثين	تايوان	غير معلوم	الببايا	2011	
رفض الشحنة	فحصها عند الاستيراد	كندا	0.04	بذر الكتان (غرانولا)	2011	
رفض الشحنة	فحصها عند الاستيراد	الصين	1.1	الأرز (مسحوق، نودلز)	2011	
رفض الشحنة	فحصها عند الاستيراد	فييت نام	14	نودلز الأرز	2011	
رفض الشحنة	فحصها عند الاستيراد	فييت نام	3.6	نودلز الأرز	2012	

أفرج عن الشحنة وسمح بتنقلها بحرية داخل دول الاتحاد الأوروبي	صادقت شركة التصنيع على شهادة الكائنات المحورة وراثيا Monsanto Roundup 2-3-40	الأرجنتين	5451.5	دقيق فول الصويا	2011	لاتفيا
أفرج عن الشحنة وسمح بتنقلها بحرية داخل دول الاتحاد الأوروبي	صادقت شركة التصنيع على شهادة الكائنات المحورة وراثيا Monsanto Roundup 2-3-40 (تم اختيار شحنة واحدة من بين جميع الشحنات وتم فحص نوعيتها وكمية 2-3-40 Monsanto	الولايات المتحدة	5700	دقيق فول الصويا الهيبرو وفول الصويا المضغوط (مواد للعلف)	2012	
أفرج عن الشحنة وسمح بتنقلها بحرية داخل دول الاتحاد الأوروبي	صادقت شركة التصنيع على شهادة الكائنات المحورة وراثيا Monsanto Roundup 2-3-40	الأرجنتين	7615.23	دقيق فول الصويا	2012	
بعد التثبيت من حالة الوجود العرضي بواسطة الفحوصات، تم سحب بذور الكتان من السوق	آلية الإنذار السريعة بشأن الأغذية والأعلاف للاتحاد الأوروبي	ألمانيا/كندا	55	بذور الكتان	2009	لكسمبرغ
تلف	دراسة على الأثر البيئي	فرنسا	-	الذرة	2007	مدغشقر
أصدر المجلس الزراعي الناميبي تأنيبا للمسؤولين عن إنتاج وتسويق منتجات الذرة بعد أن زعمت مجموعة ضغط لحماية المستهلك احتواءها ذرة محورة وراثيا	أرسل اتحاد الشركات عينات من الذرة لفحصها في جنوب أفريقيا فكتشف أن تلك المنتجات تحتوي ذرة محورة وراثيا	جنوب أفريقيا	غير معروف	الذرة	2013	ناميبيا
تم حجز الشحنات لفحصها وأفرج عنها لاحقا نظرا للنتيجة السلبية؛ وقد تم إنشاء تدبير للطوارئ من قبل الاتحاد الأوروبي (19 أبريل/نيسان 2005)	قيام الشركة بالإعلان عن الأمر	الولايات المتحدة	-	الذرة من نوع Bt10 في العلف	2005	هولندا

2006	الأرز الصيني من نوع (Bt63) في الغذاء	-	الصين	غرينيس/أصدقاء الأرض (Friends of the Earth)	تدبير للطوارئ للاتحاد الأوروبي (9 أبريل/نيسان 2005)
2006	LLRICE601 في الغذاء	-	الولايات المتحدة	قيام الشركة بالإعلان عن الأمر	حجز شحنات الأرز الأمريكية من قبل الشركات الهولندية إلى أن صدرت النتائج السلبية للفحوصات وإلى أن أجري تقييم المخاطر من قبل الهيئة الهولندية لسلامة الغذاء (المكتب الأممي - NVWA) تدبير للطوارئ للاتحاد الأوروبي (23 أغسطس/آب 2006)
2007	الذرة في غلوتين الذرة، حبوب التخمير Herculex RW 59122	-	الولايات المتحدة	غرينيس	تم تتبع الشحنات وحجزها لإخضاعها للفحوصات من قبل الهيئة الهولندية لسلامة الغذاء وحين صدرت النتائج سلبية لم تكن هناك حاجة إلى مزيد من التدابير. فوضت الشركة الأمريكية خطة عمل للفحص الطوعي للشحنات المصدرة إلى الاتحاد الأوروبي وإصدار الشهادات لها.
2009	حبوب الكتان من نوع FP967 (CDC Triffid) في الغذاء	-	كندا	الكشف من قبل سلطات بلدان أخرى	تم تتبع الشحنات وحجزها ليتم فحصها من قبل الهيئة الهولندية لسلامة الغذاء فتمت استعادتها من الأسواق وأجري تقييم للخطر من قبل المكتب الأممي لهيئة سلامة الأغذية والمنتجات الاستهلاكية الهولندية، وتم وضع خطة عمل من قبل الحكومة الكندية
2001	بذرة الذرة	-	الولايات المتحدة	فحص داخلي للمحاصيل المزروعة من قبل الشركة نفسها	تم "استبقاء" المحاصيل بينما يتم الاستعلام بشأنها ومن ثم أفرج عنها.
2002	بذرة الذرة	1400 بذرة	الولايات المتحدة	فحص داخلي للمحاصيل المزروعة من قبل الشركة نفسها	فحص البذور؛ إدارة الحقول
2003	منتج للذرة الحلوة	-	الولايات المتحدة	فحص الذرة الحلوة في اليابان	فحص البذور المتبقية
2004	الذرة	-	الولايات المتحدة	إعادة فحص شحنات الحبوب من المواسم السابقة	استخدام الحبوب المخزنة للأعلاف أكثر من استخدامها للغذاء
2006	بذرة الذرة الحلوة	1.8	الولايات المتحدة	نظام الجودة لوزارة الصناعات الأولية	قام مورد البذور باتخاذ ترتيبات لإعادة فحصها. فتم تلف البذور غير المزروعة والنباتات اليانعة.

النرويج	2008	شعريات أرز JiangXi	-	الصين	الفحص الإلزامي من قبل السلطات بناء على التشريعات الوطنية	الحجز على الشحنة لفحصها وقد تم رفضها بعد الفحص
	2010	خليط الأرز	-	الولايات المتحدة (قدمت أصلا من تايلند)	تم فحصها بناء على برنامج الرقابة الوطني	لم يسمح ببيع المنتج وتم إبلاغ هذا الاكتشاف إلى آلية الإنذار السريعة بشأن الأغذية والأعلاف الأوروبية
	2012	شعريات الأرز من نوع Dongguan	7.9	الصين	تم فحصها من قبل السلطات بناء على التشريع الوطني	تم حجزه لإخضاعه للفحص ومن ثم رفض بعد الفحص وتم إبلاغ هذا الاكتشاف إلى آلية الإنذار السريعة بشأن الأغذية والأعلاف الأوروبية
	2012	مزيج رقائق الأرز الشرقية	6.2	الصين	الفحص الإلزامي من قبل السلطات بناء على التشريعات الوطنية	تم حجزه لإخضاعه للفحص ومن ثم رفض بعد الفحص وتم إبلاغ هذا الاكتشاف إلى آلية الإنذار السريعة بشأن الأغذية والأعلاف الأوروبية
الفلبيين	2006	أرز Liberty Link LL601 (يستعمل كغذاء)	-		أبلغت غرينبيس عن وجوده المزعوم في الأسواق	سحبت كل كميات الأرز التجارية التي زعم احتوائها على من قبل LL601 الهيئة الوطنية للأغذية؛ فرضت الفحوصات على شحنات أخرى من المصدر نفسه (سلبية) من قبل سلطات الفلبين (وزارة الزراعة - مكتب قطاع النبات)
	2008	TC 1508 (للانتشار)	-		تبليغ من قبل أحد المطورين التكنولوجيين	تم الحجر على الشحنة كاملة وتلفها
بولندا	2011	البذور المخصصة لاستخراج الزيت	-			سحبت من السوق
إسبانيا	2009	الذرة، كعكة الصويا	-	الولايات المتحدة		رفضت عند الحدود

السؤال 21 – ما هي أهمية العوامل أدناه في المساهمة في مخاطر التجارة التي يشكلها وجود منخفض المستوى / وجود عرضي في بلدكم؟

الجدول 26 – العوامل التي تساهم في المخاطر التجارية*

المجموع	لا معلومات	لا استجابة	لا ينطبق	النقاط (في المائة)					العامل
				5	4	3	2	1	
100	1.35	21.62	1.35	41.89	12.16	13.51	4.05	4.05	هناك سياسات مختلفة بشأن الكائنات المحورة وراثياً بين الشركاء في التجارة
100	1.35	21.62	1.35	35.14	12.16	21.62	4.05	2.70	اختلاف توقيت (ومدة العملية) الموافقة على المحاصيل المحورة وراثياً
100	1.35	22.97	1.35	21.62	14.86	20.27	8.11	9.46	الموافقات غير مطلوبة بانتظام من العديد من البلدان المستوردة للسلعة الأساسية المعنية
100	1.35	25.68	1.35	16.22	10.81	20.27	8.11	16.22	عدم الثقة في إجراءات ونتائج تقييم سلامة الأغذية في البلدان الأخرى أو في عمليات الموافقة فيها
100	1.35	21.62	1.35	39.19	8.11	9.46	9.46	8.11	الحركة غير المتعمدة / التطوير غير المتعمد للمحاصيل / البذور المحورة وراثياً غير المرخصة
100	1.35	22.97	1.35	24.32	12.16	9.46	12.16	16.22	فصل غير كافٍ بين مساحات الإنتاج التجاري ومساحات الإنتاج التجريبي
100	1.35	24.32	1.35	29.73	12.16	10.81	9.46	10.81	فصل غير كافٍ بين المحاصيل المحورة وراثياً والمحاصيل غير المحورة وراثياً (أثناء الطحن والتخزين والنقل، الخ)
100	1.35	25.68	0.00	16.22	12.16	16.22	12.16	16.22	صعوبة في الوصول إلى المعلومات بشأن تقييمات سلامة الأغذية المضطلع بها في البلدان الأخرى
100	1.35	25.68	0.00	17.57	10.81	17.57	13.51	13.51	صعوبة في الوصول إلى المعلومات بشأن تقييمات سلامة الأعلاف المضطلع بها في البلدان الأخرى
100	1.35	25.68	0.00	17.57	12.16	9.46	20.27	13.51	صعوبة في الوصول إلى المعلومات بشأن تقييمات السلامة البيئية المضطلع بها في البلدان الأخرى

* يستثني هذا الجدول الاتحاد الأوروبي.

الملحق 1 – إجابات مفردة من كل بلد من البلدان فيما يتعلق بالمعلومات بشأن الأنظمة

الأرجنتين

1991	في أي عام دخلت اللائحة التنظيمية حيز التنفيذ؟
الاستنبات والتجهيز والأعلاف وإنتاج الأغذية والبذور	ما هو نطاق / هدف اللائحة التنظيمية؟
نعم	هل تقييم السلامة / المخاطر مطلوب؟
لا	هل هناك متطلب توسيم؟
لا	هل هناك متطلب اختبار للوجود المنخفض المستوى؟
لا	هل هناك متطلب اقتفاء أثر؟
تتطلب اللائحة التنظيمية تقييماً للآثار في الإنتاج وفي الاتجار.	هل التقييم الاجتماعي – الاقتصادي مطلوب؟
وزارة الزراعة والثروة الحيوانية والثروة السمكية	ما هي السلطة المسؤولة عن تنفيذ اللائحة التنظيمية؟

أستراليا

لسلامة الأغذية

1999	في أي عام دخلت اللائحة التنظيمية حيز التنفيذ؟
مواصفات الأغذية	ما هو نطاق / هدف اللائحة التنظيمية؟
نعم	هل تقييم السلامة / المخاطر مطلوب؟
نعم	هل هناك متطلب توسيم؟
لا	هل هناك متطلب اختبار للوجود المنخفض المستوى؟
لا	هل هناك متطلب اقتفاء أثر؟
لا	هل التقييم الاجتماعي – الاقتصادي مطلوب؟
الهيئة الأسترالية والنيوزيلندية لمواصفات الأغذية	ما هي السلطة المسؤولة عن تنفيذ اللائحة التنظيمية؟

اللائحة التنظيمية البيئية (تشمل سلامة الأعلاف)

دخل قانون تكنولوجيا الجينات لعام 2000 حيز التنفيذ في 21 يونيو/حزيران 2001. قبل ذلك كان هناك مخطط طوعي بموجب "اللجنة الاستشارية للتعامل مع الجينات".	في أي عام دخلت اللائحة التنظيمية حيز التنفيذ؟
هدف قانون تكنولوجيا الجينات لعام 2000 "حماية صحة وسلامة الناس والبيئة، بتحديد المخاطر التي تشكلها تكنولوجيا الجينات أو تلك التي تكون نتيجة لها، وإدارة هذه المخاطر من خلال تنظيم بعض التعاملات مع الكائنات المحورة وراثياً جينياً".	ما هو نطاق / هدف اللائحة التنظيمية؟
نعم	هل تقييم السلامة / المخاطر مطلوب؟
لا، التوسيم الإلزامي للمحاصيل المحورة وراثياً التجارية غير موصى به بموجب قانون تكنولوجيا الجينات لعام 2000، ويجوز فرض التوسيم كشرط من شروط الترخيص لإدارة خطر محدد على الصحة والسلامة البشرية والبيئية. هناك متطلبات توسيم للنقل والتخزين بالنسبة للتجارب الميدانية.	هل هناك متطلب توسيم؟
لا. لدى أستراليا استراتيجية تعالج الوجود غير المتعمد على أساس التعاون بين الحكومة والصناعة http://www.ogtr.gov.au/internet/ogtr/publishing.nsf/Content/mon-unintended-1 .	هل هناك متطلب اختبار للوجود المنخفض المستوى؟

لا، لكن شروط الترخيص مفروضة وهي تتطلب طريقة موثوقة للكشف عن وجود كائنات محورة وراثياً ومواد وراثية مدخلة في كائن متلق.	هل هناك متطلب اقتفاء أثر؟
لا	هل التقييم الاجتماعي - الاقتصادي مطلوب؟
"مكتب منظم تكنولوجيا الجينات"	ما هي السلطة المسؤولة عن تنفيذ اللائحة التنظيمية؟

النمسا (الاتحاد الأوروبي)

جزر البهاما (لا ينطبق)

بنغلاديش

2012	في أي عام دخلت اللائحة التنظيمية حيز التنفيذ؟
لتنظيم إطلاق المنتج المحور وراثياً في البيئة	ما هو نطاق / هدف اللائحة التنظيمية؟
نعم	هل تقييم السلامة / المخاطر مطلوب؟
نعم	هل هناك متطلب توسيم؟
لا	هل هناك متطلب اختبار للوجود المنخفض المستوى؟
لا	هل هناك متطلب اقتفاء أثر؟
لا	هل التقييم الاجتماعي - الاقتصادي مطلوب؟
إدارة البيئة في وزارة البيئة والغابات	ما هي السلطة المسؤولة عن تنفيذ اللائحة التنظيمية؟

بربادوس (لا ينطبق، أقر قانون إطار السلامة البيولوجية في عام 2012 ولكن ليست هناك لائحة تنظيمية)

بوليفيا

2011	في أي عام دخلت اللائحة التنظيمية حيز التنفيذ؟
حماية التنوع البيولوجي والأثر البيئي وصحة الإنسان	ما هو نطاق / هدف اللائحة التنظيمية؟
لا	هل تقييم السلامة / المخاطر مطلوب؟
لا	هل هناك متطلب توسيم؟
لا	هل هناك متطلب اختبار للوجود المنخفض المستوى؟
لا	هل هناك متطلب اقتفاء أثر؟
لا	هل التقييم الاجتماعي - الاقتصادي مطلوب؟
وزارة البيئة والمياه	ما هي السلطة المسؤولة عن تنفيذ اللائحة التنظيمية؟

بوتسوانا (لا ينطبق)

البرازيل

1995 وتُحَت بعد ذلك في عام 2005	في أي عام دخلت اللائحة التنظيمية حيز التنفيذ؟
معايير سلامة وآليات تفتيش لإنشاء واستنبات وإنتاج ومعاملة ونقل واستيراد وتصدير وتخزين وبحوث وتسويق واستهلاك وإطلاق الكائنات المحورة وراثياً ومشتقاتها في البيئة والتخلص منها.	ما هو نطاق / هدف اللائحة التنظيمية؟
نعم	هل تقييم السلامة / المخاطر مطلوب؟
نعم	هل هناك متطلب توسيم؟
لا	هل هناك متطلب اختبار للوجود المنخفض المستوى؟

لا	هل هناك متطلب اقتفاء أثر؟
ليس كالتزام، لكنه ممكن	هل التقييم الاجتماعي-الاقتصادي مطلوب؟
المجلس الوطني للسلامة الأحيائية، اللجنة التقنية الوطنية للسلامة الأحيائية، وزارة الزراعة والثروة الحيوانية والتموين الغذائي، وزارة الصحة، وزارة البيئة، وزارة الثروة السمكية وتربية الأحياء المائية	ما هي السلطة المسؤولة عن تنفيذ اللائحة التنظيمية؟

بلغاريا (الاتحاد الأوروبي)

كمبوديا (ليست هناك أية معلومات)

كندا

سلامة الأغذية:

نوفمبر / تشرين الثاني 1999	في أي عام دخلت اللائحة التنظيمية حيز التنفيذ؟
أرست وزارة الصحة الكندية، بموجب قانون الأغذية والعقاقير، عملية صارمة لتقييم سلامة الأغذية المشتقة من خلال تعديل وراثي (يشار إليها في كثير من الأحيان كأغذية مستمدة من التكنولوجيا الحيوية أو أغذية جديدة مبتكرة).	ما هو نطاق / هدف اللائحة التنظيمية؟
نعم، وفقا للخطوط التوجيهية المرفقة في السؤال 11	هل تقييم السلامة / المخاطر مطلوب؟
التوسيم الخاص المطلوب لجميع الأغذية، بما في ذلك الأغذية المحورة وراثياً، بحيث يجري تحديد الشواغل المتعلقة بالسلامة مثل الحساسية والتغيرات التركيبية أو التغذوية. في هذه الحالة، التوسيم مطلوب لتنبيه المستهلكين أو المجموعات السكانية المعرضة. بالنسبة للتوسيم الطوعي، أنظر السؤال 9	هل هناك متطلب توسيم؟
لا	هل هناك متطلب اختبار للوجود المنخفض المستوى؟
لا	هل هناك متطلب اقتفاء أثر؟
لا	هل التقييم الاجتماعي-الاقتصادي مطلوب؟
قانون الأغذية والعقاقير. القسم 28 من الجزء بء من اللوائح التنظيمية للأغذية والعقاقير.	ما هي السلطة المسؤولة عن تنفيذ اللائحة التنظيمية؟

اللوائح التنظيمية للأعلاف:

على الرغم من أن اللوائح التنظيمية للأعلاف الجديدة أعلنت في عام 1996، إلا أن لدى الوكالة الكندية للتفتيش على الأغذية صلاحية إجراء تقييم لها قبل طرحها في الأسواق بموجب اللوائح التنظيمية للأعلاف لعام 1983. الأساس المنطقي هو أن كندا تنظم التكنولوجيا الحيوية استناداً إلى المنتج المعين (الجديد المبتكر) بدلاً من الاستناد إلى العملية المستخدمة لتكوين المنتج.	في أي عام دخلت اللائحة التنظيمية حيز التنفيذ؟
يُنظّم تصنيع وبيع واستيراد أعلاف الثروة الحيوانية في كندا بموجب قانون وأنظمة الأعلاف. ينبغي أن تكون كافة الأعلاف آمنة للثروة الحيوانية وللإنسان (من خلال نقل المخلفات المحتمل إلى أغذية الإنسان، أي اللحوم والحليب والبيض، وعبر تعرض العامل/ المارة)؛ وللبيئة. وينبغي التدليل على أن الأعلاف فعّالة للغرض المقصود	ما هو نطاق / هدف اللائحة التنظيمية؟

منها. مكونات الأعلاف المرخصة محددة ومدرجة في الجدولين 4 و5 من اللوائح التنظيمية للأعلاف، وهي مرفقة بمتطلبات ضمانات ومعايير وتوسيم مناسبة. ينبغي على جميع الأعلاف المستوردة أن تفي بالمعايير المحلية ذاتها. وبشكل مشابه يطبق الإطار التنظيمي للملوثات على كافة الأعلاف، بما في ذلك الأعلاف الجديدة.	
نعم. ينبغي أن تكون كافة الأعلاف آمنة، للثروة الحيوانية؛ وللإنسان (من خلال نقل المخلفات المحتمل إلى أغذية الإنسان، أي اللحوم والحليب والبيض، وعبر تعرض العامل/ المارة)؛ وللبيئة. وينبغي التأكيد على أن الأعلاف فعّالة للغرض المقصود منها.	هل تقييم السلامة / المخاطر مطلوب؟
غير مقتصر على التعديل الوراثي بالتحديد. نعم، فيما يتعلق بالمتطلبات العامة لتوسيم الأعلاف (مثلاً، المقاربات الخ)	هل هناك متطلب توسيم؟
لا	هل هناك متطلب اختبار للوجود المنخفض المستوى؟
لا	هل هناك متطلب اقتفاء أثر؟
لا	هل التقييم الاجتماعي-الاقتصادي مطلوب؟
الوكالة الكندية للتفتيش على الأغذية بموجب قانون وأنظمة الأعلاف	ما هي السلطة المسؤولة عن تنفيذ اللائحة التنظيمية؟

الإطلاق البيئي لنباتات بسمات جديدة مبتكرة (بما في ذلك العديد من المحاصيل المحورة وراثياً):

1996	في أي عام دخلت اللائحة التنظيمية حيز التنفيذ؟
الإطلاق البيئي للبذور لضمان تقييم السلامة البيئية للنباتات ذات السمات الجديدة المبتكرة قبل إطلاقها في البيئة للحفاظ على معايير كندا العالية لحماية الصحة البشرية والبيئة.	ما هو نطاق / هدف اللائحة التنظيمية؟
نعم	هل تقييم السلامة / المخاطر مطلوب؟
لا	هل هناك متطلب توسيم؟
كل حالة على حدة باتباع تحليل المخاطر	هل هناك متطلب اختبار للوجود المنخفض المستوى؟
لا للنباتات ذات السمات الجديدة المبتكرة المرخصة للإطلاق غير المحصور.	هل هناك متطلب اقتفاء أثر؟
ليس في تقييم منتجات مفردة؛ أخذت الاعتبارات الاجتماعية-الاقتصادية بالحسبان لدى تطوير الأنظمة واللوائح التنظيمية.	هل التقييم الاجتماعي-الاقتصادي مطلوب؟
الوكالة الكندية للتفتيش على الأغذية بموجب قانون البذور واللوائح التنظيمية للبذور	ما هي السلطة المسؤولة عن تنفيذ اللائحة التنظيمية؟

الرأس الأخضر (لا ينطبق ولكن ذكر المرسوم _ 2009/24)

كولومبيا

عام 1998 (الاتفاق 003 والقرار ICA 3492)، (القانون 740 لعام 2002)، 2005 (المرسوم 4525)	في أي عام دخلت اللائحة التنظيمية حيز التنفيذ؟
الاتفاق 003: ينص على إنشاء المجلس التقني الوطني لإدخال وإنتاج وإطلاق وتسويق الكائنات المحورة وراثياً للاستخدام الزراعي قرار المعهد الكولومبي للزراعة ICA 3492: ينظم ويحدد إجراءات إنتاج، وإطلاق وتسويق الكائنات المحورة وراثياً وأحكاماً	ما هو نطاق / هدف اللائحة التنظيمية؟

<p>أخرى</p> <p>القانون 740 لعام 2002: اعتمد "بروتوكول كارتاخينا المتعلق بالسلامة البيولوجية التابع لاتفاقية التنوع البيولوجي"، الذي أقر في مونتريال في 29 يناير/ كانون الثاني 2000.</p> <p>المرسوم 4525 لعام 2005: الذي ينظم القانون 740 لعام 2002</p>	
<p>نعم</p>	<p>هل تقييم السلامة / المخاطر مطلوب؟</p>
<p>ينبغي وضع بطاقة تعريفية أو توسيم جميع حاويات أو عبوات أو أغلفة الأغذية المشتقة من الكائنات المحورة وراثياً للاستهلاك البشري التي لا تكافئ جوهرياً نظيراتها التقليدية، وعندما تكون في أية حالة من الحالات التالية:</p> <ul style="list-style-type: none"> • لا تكون قيم المكونات التغذوية الموجودة في الأغذية المحورة وراثياً أو المواد الأولية المستخدمة هي كائنات محورة وراثياً مكافئة جوهرياً لنظيراتها التقليدية أو للمنتجات الغذائية في السوق. • عندما تختلف طريقة تخزين أو تحضير أو طبخ الأغذية التي تحتوي كائنات محورة وراثياً أو تستخدم مواداً أولية هي كائنات محورة وراثياً، بالمقارنة مع نظيراتها التقليدية أو بما يعادلها من مواد غذائية في السوق. • وجود مسبب حساسية نتيجة التعديل الوراثي في الأغذية التي تحتوي على كائنات محورة وراثياً أو على مواد أولية هي كائنات محورة وراثياً ولا يتوقع المستهلكون أن تكون موجودة. • وجود اختلاف في الخصائص العضوية للأغذية نتيجة التعديل الوراثي مقارنة بنظيراتها التقليدية. <p>للبدور التي أنشأت من مواد محورة وراثياً، تنبغي طباعة عبارة " كائن معدّل وراثياً" بشكل مرئي وبوضوح على العبوة والتغليف</p>	<p>هل هناك متطلب توسيم؟</p>
<p>لا، يجري العمل على ذلك</p>	<p>هل هناك متطلب اختبار للوجود المنخفض المستوى؟</p>
<p>لا</p>	<p>هل هناك متطلب اقتفاء أثر؟</p>
<p>لا</p>	<p>هل التقييم الاجتماعي – الاقتصادي مطلوب؟</p>
<p>وزارة الزراعة والتنمية الريفية، من خلال المعهد الكولومبي للزراعة، هي المسؤولة عن ترخيص الكائنات المحورة وراثياً حصراً لأغراض الزراعة والثروة الحيوانية والثروة السمكية والمزارع الحرجية التجارية والصناعة الزراعية.</p> <p>وزارة البيئة والإسكان وتطوير الأراضي هي المسؤولة عن إطلاق الكائنات المحورة وراثياً للاستخدام البيئي حصراً</p>	<p>ما هي السلطة المسؤولة عن تنفيذ اللائحة التنظيمية؟</p>

الكونغو (غير قابل للتطبيق ، ولكن قدمت ملاحظة بشأن التطوير الجاري لآلية تنسيق مشتركة بين الوكالات متعددة القطاعات للتعامل مع المسألة)

كوستاريكا

1996 ، 2006	في أي عام دخلت اللائحة التنظيمية حيز التنفيذ؟
حماية البيئة و صحة الإنسان والحيوان	ما هو نطاق / هدف اللائحة التنظيمية؟
نعم	هل تقييم السلامة / المخاطر مطلوب؟
لا	هل هناك متطلب توسيم؟
لا	هل هناك متطلب اختبار للوجود المنخفض المستوى؟
نعم	هل هناك متطلب اقتفاء أثر؟
لا	هل التقييم الاجتماعي – الاقتصادي مطلوب؟
وزارة الزراعة ، وزارة الصحة ، وزارة البيئة والطاقة ، وزارة العلوم والتكنولوجيا.	ما هي السلطة المسؤولة عن تنفيذ اللائحة التنظيمية؟

كرواتيا (الاتحاد الأوروبي)

2008	في أي عام دخلت اللائحة التنظيمية حيز التنفيذ؟
توفير الأساس لضمان مستوى عال من الحماية للحياة البشرية ولصحة الحيوانات ورفاهها و للبيئة ، وتقديم أهداف لتيسير التوسيم الدقيق ورصد الآثار على البيئة والصحة والكشف عنها.	ما هو نطاق / هدف اللائحة التنظيمية؟
نعم	هل تقييم السلامة / المخاطر مطلوب؟
نعم	هل هناك متطلب توسيم؟
نعم	هل هناك متطلب اختبار للوجود المنخفض المستوى؟
نعم	هل هناك متطلب اقتفاء أثر؟
نعم	هل التقييم الاجتماعي – الاقتصادي مطلوب؟
وزارة الصحة ، وزارة حماية البيئة والطبيعة ، وزارة العلوم والتعليم والرياضة ، وزارة الزراعة	ما هي السلطة المسؤولة عن تنفيذ اللائحة التنظيمية؟

كوبا

2005	في أي عام دخلت اللائحة التنظيمية حيز التنفيذ؟
ضمان سلامة الأغذية	ما هو نطاق / هدف اللائحة التنظيمية؟
نعم	هل تقييم السلامة / المخاطر مطلوب؟
لا	هل هناك متطلب توسيم؟
لا	هل هناك متطلب اختبار للوجود المنخفض المستوى؟
لا	هل هناك متطلب اقتفاء أثر؟
لا	هل التقييم الاجتماعي – الاقتصادي مطلوب؟
معهد التغذية والصحة الغذائية ، المركز الوطني للسلامة البيولوجية ، المركز الوطني لعلم السموم.	ما هي السلطة المسؤولة عن تنفيذ اللائحة التنظيمية؟

قبرص (الاتحاد الأوروبي)

الأغذية

2012	في أي عام دخلت اللائحة التنظيمية حيز التنفيذ؟
الحيلولة دون وجود منخفض المستوى ووجود عرضي للكائنات المحورة وراثياً في مجموعات بذور الذرة التقليدية (عتبة الحد الأعلى 0%)	ما هو نطاق / هدف اللائحة التنظيمية؟
لا	هل تقييم السلامة / المخاطر مطلوب؟
لا	هل هناك متطلب توسيم؟
نعم	هل هناك متطلب اختبار للوجود المنخفض المستوى؟
نعم	هل هناك متطلب اقتفاء أثر؟
لا	هل التقييم الاجتماعي - الاقتصادي مطلوب؟
إدارة الزراعة في وزارة الزراعة والموارد الطبيعية والبيئة	ما هي السلطة المسؤولة عن تنفيذ اللائحة التنظيمية؟

الأعلاف

2006	في أي عام دخلت اللائحة التنظيمية حيز التنفيذ؟
الكشف عن الأعلاف المحورة وراثياً وتوسيمها	ما هو نطاق / هدف اللائحة التنظيمية؟
لا	هل تقييم السلامة / المخاطر مطلوب؟
نعم	هل هناك متطلب توسيم؟
نعم	هل هناك متطلب اختبار للوجود المنخفض المستوى؟
نعم	هل هناك متطلب اقتفاء أثر؟
لا	هل التقييم الاجتماعي - الاقتصادي مطلوب؟
إدارة الزراعة في وزارة الزراعة والموارد الطبيعية والبيئة	ما هي السلطة المسؤولة عن تنفيذ اللائحة التنظيمية؟

الجمهورية التشيكية (الاتحاد الأوروبي)

الأغذية والأعلاف - الاتحاد الأوروبي

البيئة (القانون التشيكي رقم 78 / 2004 coll بشأن استخدام الكائنات المحورة وراثياً والمنتجات الوراثة)

2004	في أي عام دخلت اللائحة التنظيمية حيز التنفيذ؟
الاستخدام المحصور والإطلاق المتعمد لجميع الكائنات المحورة وراثياً، باستثناء ترخيص الأغذية والأعلاف المحورة وراثياً، وتقييم المخاطر البيئية لجميع الكائنات المحورة وراثياً والمنتجات التي تتكون من كائنات محورة وراثياً أو تحتوي عليها.	ما هو نطاق / هدف اللائحة التنظيمية؟
مطلوب تقييم المخاطر البيئية	هل تقييم السلامة / المخاطر مطلوب؟
نعم	هل هناك متطلب توسيم؟
هناك عدم تسامح مطلق للكائنات المحورة وراثياً غير المرخصة	هل هناك متطلب اختبار للوجود المنخفض المستوى؟
مطلوب وثائق عن استخدام الكائنات المحورة وراثياً	هل هناك متطلب اقتفاء أثر؟
لا	هل التقييم الاجتماعي - الاقتصادي مطلوب؟
وزارة البيئة في الجمهورية التشيكية (بالنسبة لسلامة الأغذية والأعلاف، وزارة الزراعة في الجمهورية التشيكية)	ما هي السلطة المسؤولة عن تنفيذ اللائحة التنظيمية؟

الدانمرك (الاتحاد الأوروبي)

الجمهورية الدومينيكية (لا ينطبق)

جمهورية الكونغو الديمقراطية (لا ينطبق)

الإكوادور

2008	في أي عام دخلت اللائحة التنظيمية حيز التنفيذ؟
يصرح دستور جمهورية الإكوادور بأن الإكوادور خالية من البذور والمحاصيل المحورة وراثياً	ما هو نطاق / هدف اللائحة التنظيمية؟
لا توفر التشريعات الحالية تقييماً للمخاطر	هل تقييم السلامة / المخاطر مطلوب؟
هناك إطار قانوني، لكنه لم ينفذ حتى الآن	هل هناك متطلب توسيم؟
لا	هل هناك متطلب اختبار للوجود المنخفض المستوى؟
لا	هل هناك متطلب اقتفاء أثر؟
لا ينطبق حتى الآن	هل التقييم الاجتماعي-الاقتصادي مطلوب؟
وزارة البيئة	ما هي السلطة المسؤولة عن تنفيذ اللائحة التنظيمية؟

السلفادور

2007	في أي عام دخلت اللائحة التنظيمية حيز التنفيذ؟
المعالجة الآمنة للكائنات المحورة وراثياً	ما هو نطاق / هدف اللائحة التنظيمية؟
نعم	هل تقييم السلامة / المخاطر مطلوب؟
نعم	هل هناك متطلب توسيم؟
لا	هل هناك متطلب اختبار للوجود المنخفض المستوى؟
لا	هل هناك متطلب اقتفاء أثر؟
فقط لتحليل المخاطر	هل التقييم الاجتماعي-الاقتصادي مطلوب؟
وزارة البيئة والموارد الطبيعية، وزارة الصحة العامة والرعاية الاجتماعية، وزارة الزراعة والثروة الحيوانية.	ما هي السلطة المسؤولة عن تنفيذ اللائحة التنظيمية؟

إستونيا (الاتحاد الأوروبي)

الاتحاد الأوروبي

سلامة الأغذية والأعلاف (اللائحة التنظيمية 1829 / 2003 للاتحاد الأوروبي)

2003	في أي عام دخلت اللائحة التنظيمية حيز التنفيذ؟
توفير الأساس لضمان مستوى عال من الحماية للحياة البشرية والصحة وصحة ورفاه الحيوان ومصالح البيئة والمستهلك بالعلاقة مع الأغذية والأعلاف المحورة وراثياً، وفي الوقت نفسه ضمان الأداء الفعّال للسوق الداخلي	ما هو نطاق / هدف اللائحة التنظيمية؟
إرساء إجراءات الاتحاد الأوروبي لترخيص الأغذية والأعلاف المحورة وراثياً والإشراف عليها	هل تقييم السلامة / المخاطر مطلوب؟
وضع أحكام لتوسيم الأغذية والأعلاف المحورة وراثياً	
وثيقة توجيهات الفريق العلمي للكائنات المحورة وراثياً بشأن تقييم مخاطر النباتات المحورة وراثياً والأغذية والأعلاف المشتقة	

نعم	هل هناك متطلب توسيم؟
هناك عدم تسامح مطلق بالنسبة للكائنات المحورة وراثياً غير المرخصة في الأغذية والبذور. اللائحة التنظيمية للمفوضية (الاتحاد الأوروبي) رقم 619 / 2011 بتاريخ 24 يونيو/حزيران 2011 التي أرست أساليب أخذ العينات والتحليل للمراقبة الرسمية للأغلاف فيما يتعلق بوجود مواد محورة وراثياً التي لم يبت بعد في ترخيصها أو التي انتهت مدة ترخيصها (وجود مستوى منخفض = 0.1%)	هل هناك متطلب اختبار للوجود المنخفض المستوى؟
لا	هل هناك متطلب اقتفاء أثر؟
يضمن التوجيه EC/18/2001 واللائحة التنظيمية رقم (EC) No 1830 / 2003 الكشف عن الكائنات المحورة وراثياً وتوسيمها في جميع مراحل طرحها في السوق، بما في ذلك إمكانية إنشاء عتبات حد أعلى.	هل التقييم الاجتماعي - الاقتصادي مطلوب؟
السلطات الوطنية	ما هي السلطة المسؤولة عن تنفيذ اللائحة التنظيمية؟

فنلندا (الاتحاد الأوروبي)

1995	في أي عام دخلت اللائحة التنظيمية حيز التنفيذ؟
تنفيذ تشريع الاتحاد الأوروبي؛ الاستخدام المحصور للكائنات المحورة وراثياً والتجارب الميدانية على الكائنات المحورة وراثياً	ما هو نطاق / هدف اللائحة التنظيمية؟
نعم للتجارب الميدانية	هل تقييم السلامة / المخاطر مطلوب؟
لا	هل هناك متطلب توسيم؟
لا	هل هناك متطلب اختبار للوجود المنخفض المستوى؟
لا	هل هناك متطلب اقتفاء أثر؟
لا	هل التقييم الاجتماعي - الاقتصادي مطلوب؟
مجلس تكنولوجيا الجينات	ما هي السلطة المسؤولة عن تنفيذ اللائحة التنظيمية؟

فرنسا (الاتحاد الأوروبي)

غامبيا

1994 - الوكالة الوطنية للإدارة البيئية	في أي عام دخلت اللائحة التنظيمية حيز التنفيذ؟
مسائل تقييم الأثر البيئي	ما هو نطاق / هدف اللائحة التنظيمية؟
نعم	هل تقييم السلامة / المخاطر مطلوب؟
نعم	هل هناك متطلب توسيم؟
نعم	هل هناك متطلب اختبار للوجود المنخفض المستوى؟
نعم	هل هناك متطلب اقتفاء أثر؟
لا	هل التقييم الاجتماعي - الاقتصادي مطلوب؟
وزارة الصحة والوكالة الوطنية للتغذية ووزارة الزراعة	ما هي السلطة المسؤولة عن تنفيذ اللائحة التنظيمية؟

ألمانيا (الاتحاد الأوروبي)

غرينادا (لا ينطبق)

هندوراس

1998	في أي عام دخلت اللائحة التنظيمية حيز التنفيذ؟
تنظيم استخدام وإدارة المحاصيل المحورة وراثياً	ما هو نطاق / هدف اللائحة التنظيمية؟
نعم	هل تقييم السلامة / المخاطر مطلوب؟
لا	هل هناك متطلب توسيم؟
لا	هل هناك متطلب اختبار للوجود المنخفض المستوى؟
لا	هل هناك متطلب اقتفاء أثر؟
لا	هل التقييم الاجتماعي - الاقتصادي مطلوب؟
وزارة الزراعة والثروة الحيوانية، من خلال إدارة إصدار شهادات البذور في الخدمة الوطنية للصحة الزراعية	ما هي السلطة المسؤولة عن تنفيذ اللائحة التنظيمية؟

هنغاريا (الاتحاد الأوروبي)

1998: القانون الهنغاري بشأن أنشطة تكنولوجيا الجينات (القانون رقم 27 لعام 1998)، الذي توافق لاحقاً مع تشريعات الاتحاد الأوروبي الحالية، وكذلك أيضاً العديد من اللوائح التنفيذية الوطنية	في أي عام دخلت اللائحة التنظيمية حيز التنفيذ؟
نظام ترخيص وإجراءات للتجارب الميدانية على التعديل الوراثي/الأغذية المحورة وراثياً/الأعلاف المحورة وراثياً/البذور المحورة وراثياً	ما هو نطاق / هدف اللائحة التنظيمية؟
نعم	هل تقييم السلامة / المخاطر مطلوب؟
نعم	هل هناك متطلب توسيم؟
نعم	هل هناك متطلب اختبار للوجود المنخفض المستوى؟
نعم	هل هناك متطلب اقتفاء أثر؟
ليس بعد	هل التقييم الاجتماعي - الاقتصادي مطلوب؟
عدة سلطات	ما هي السلطة المسؤولة عن تنفيذ اللائحة التنظيمية؟

إيران

2009	في أي عام دخلت اللائحة التنظيمية حيز التنفيذ؟
إنتاج وإطلاق وانتقال وتصدير واستيراد وشراء وبيع واستخدام الكائنات الحية المحورة	ما هو نطاق / هدف اللائحة التنظيمية؟
نعم	هل تقييم السلامة / المخاطر مطلوب؟
تركه القانون للتنظيم بلوائح. وإذا ووفق عليه سيكون للنقل فقط	هل هناك متطلب توسيم؟
لا	هل هناك متطلب اختبار للوجود المنخفض المستوى؟
لا	هل هناك متطلب اقتفاء أثر؟
لا	هل التقييم الاجتماعي - الاقتصادي مطلوب؟
اللجنة الوطنية للسلامة الأحيائية	ما هي السلطة المسؤولة عن تنفيذ اللائحة التنظيمية؟

آيرلندا (الاتحاد الأوروبي)

التوجيه 2001 / 18 ؛ اللائحة التنظيمية 1829 / 2003 ؛ اللائحة التنظيمية 1830 / 2003	في أي عام دخلت اللائحة التنظيمية حيز التنفيذ؟
الاستنبات والأغذية والأعلاف	ما هو نطاق / هدف اللائحة التنظيمية؟
نعم	هل تقييم السلامة / المخاطر مطلوب؟
توسيم إيجابي	هل هناك متطلب توسيم؟
	هل هناك متطلب اختبار للوجود المنخفض المستوى؟
نعم، اللائحة التنظيمية 1830 2003.	هل هناك متطلب اقتفاء أثر؟
لا	هل التقييم الاجتماعي - الاقتصادي مطلوب؟
إدارة الزراعة والأغذية والبحرية، ووكالة الحماية البيئية، وهيئة سلامة الأغذية في آيرلندا	ما هي السلطة المسؤولة عن تنفيذ اللائحة التنظيمية؟

إيطاليا (الاتحاد الأوروبي)

جامايكا

2004	في أي عام دخلت اللائحة التنظيمية حيز التنفيذ؟
حظر استيراد الكائنات المحورة وراثياً إلا إذا كانت مرخصة	ما هو نطاق / هدف اللائحة التنظيمية؟
نعم	هل تقييم السلامة / المخاطر مطلوب؟
لا	هل هناك متطلب توسيم؟
	هل هناك متطلب اختبار للوجود المنخفض المستوى؟
	هل هناك متطلب اقتفاء أثر؟
	هل التقييم الاجتماعي - الاقتصادي مطلوب؟
سلطة حفظ الموارد الطبيعية	ما هي السلطة المسؤولة عن تنفيذ اللائحة التنظيمية؟

اليابان

الأغذية

2001	في أي عام دخلت اللائحة التنظيمية حيز التنفيذ؟
الأغذية المحورة وراثياً ومنتجات الأغذية المصنوعة منها	ما هو نطاق / هدف اللائحة التنظيمية؟
نعم	هل تقييم السلامة / المخاطر مطلوب؟
نعم، هناك توسيم. وضعت قواعد توسيم لمنتجات المزارع المحورة وراثياً والأغذية المجهزة في هذه المزارع استناداً إلى قانون المواصفات الزراعية الياباني وأصبح قانون الإصحاح الغذائي والتوسيم مطلوبين في أبريل/نيسان 2001.	هل هناك متطلب توسيم؟
ليس هناك اختبار مخصص للوجود المنخفض المستوى.	هل هناك متطلب اختبار للوجود المنخفض المستوى؟
لا	هل هناك متطلب اقتفاء أثر؟
لا	هل التقييم الاجتماعي - الاقتصادي مطلوب؟
وزارة الصحة والعمل والرعاية الاجتماعية	ما هي السلطة المسؤولة عن تنفيذ اللائحة التنظيمية؟

البيئة والأعلاف

الأعلاف	البيئة	
2003 (وضع إجراء تقييم سلامة الأعلاف المحورة وراثياً في عام 1996 واستخدم منذ ذلك الحين ووضع كقانون عام 2003).	2003	في أي عام دخلت اللائحة التنظيمية حيز التنفيذ؟
للحيولة دون الآثار السلبية على صحة الحيوان وضمان سلامة المنتجات الحيوانية	للحيولة دون الآثار السلبية على التنوع البيولوجي	ما هو نطاق / هدف اللائحة التنظيمية؟
نعم	نعم	هل تقييم السلامة / المخاطر مطلوب؟
لا	لا	هل هناك متطلب توسيم؟
لا	لا	هل هناك متطلب اختبار للوجود المنخفض المستوى؟
لا	لا	هل هناك متطلب اقتفاء أثر؟
لا	لا	هل التقييم الاجتماعي - الاقتصادي مطلوب؟
وزارة الزراعة والحراجة والثروة السمكية	وزارة الزراعة والحراجة والثروة السمكية	ما هي السلطة المسؤولة عن تنفيذ اللائحة التنظيمية؟

لاوس

لا ينطبق	في أي عام دخلت اللائحة التنظيمية حيز التنفيذ؟
تنظيم البحوث والنقل والاستيراد.	ما هو نطاق / هدف اللائحة التنظيمية؟
نعم	هل تقييم السلامة / المخاطر مطلوب؟
نعم	هل هناك متطلب توسيم؟
نعم	هل هناك متطلب اختبار للوجود المنخفض المستوى؟
نعم	هل هناك متطلب اقتفاء أثر؟
نعم	هل التقييم الاجتماعي - الاقتصادي مطلوب؟
وزارة العلوم والتكنولوجيا	ما هي السلطة المسؤولة عن تنفيذ اللائحة التنظيمية؟

لاتفيا (الاتحاد الأوروبي)

ليتوانيا (الاتحاد الأوروبي)

دخل "القانون بشأن حماية البيئة" حيز التنفيذ في 21 يناير/كانون الثاني 1992. دخل "القانون بشأن الكائنات المحورة وراثياً" حيز التنفيذ في 31 ديسمبر/كانون الأول 2002. ونقلت ليتوانيا المتطلبات المنصوص عليها في التوجيه 2001/18/EC بتاريخ 12 مارس/آذار 2001 للإطلاق المتعمد في البيئة للكائنات المحورة وراثياً. اعتمدت قواعد بشأن تعايش المحاصيل المحورة وراثياً والمحاصيل التقليدية و العضوية بأمر وزير الزراعة ووزير البيئة رقم 3D-504/D1-608 ، 16-11-2007	في أي عام دخلت اللائحة التنظيمية حيز التنفيذ؟
--	---

<p>ينظم القانون بشأن الحماية البيئية العلاقات العامة في ميدان الحماية البيئية وإرساء الحقوق والواجبات الرئيسية للأشخاص الاعتباريين والطبيعيين في الحفاظ على التنوع البيولوجي والنظم الإيكولوجية والميزات الخاصة للمناظر الطبيعية في جمهورية ليتوانيا، وضمان بيئة صحية ونظيفة، والاستخدام الرشيد للموارد الطبيعية في جمهورية ليتوانيا، والمياه الإقليمية، والجرف القاري والمنطقة الاقتصادية فيها. غرض القانون المتعلق بالكائنات المحورة وراثياً إنشاء مجالات أنشطة تتضمن كائنات محورة وراثياً ومنتجات محورة وراثياً، وإدارة وتنظيم حالتها، وأيضاً الحقوق والواجبات والمسؤوليات لمستخدمي الكائنات والمنتجات المذكورة.</p> <p>لا يؤسس القانون لمتطلبات السلامة الإلزامية لنقل الكائنات المحورة وراثياً والمنتجات المحورة وراثياً عبر أراضي جمهورية ليتوانيا، وأيضاً عن طريق السكك الحديدية أو الطرق أو المجاري المائية الداخلية أو البحر أو الجو.</p> <p>وضعت ليتوانيا نظاماً شاملاً لتقييم وإدارة مخاطر إطلاق الكائنات المحورة وراثياً في البيئة أو طرحها في السوق (أمر بشأن تنظيم تقييم المخاطر المتعلقة بالكائنات المحورة وراثياً؛ ولائحة تنظيمية بشأن الإطلاق المتعمد للكائنات المحورة وراثياً في البيئة وطرحها في السوق، الخ).</p> <p>هناك قواعد بشأن تعايش المحاصيل المحورة وراثياً مع المحاصيل التقليدية و العضوية اعتمدت بأمر من وزير الزراعة ووزير البيئة رقم 3D-504/D1-608, 16-11-2007 نشرت في الجريدة الرسمية "Valstybės žinios" رقم. (2010) 58-2848 (2007); 121-4978. ترسي هذه القواعد متطلبات زراعة المحاصيل المحورة وراثياً وصيانتها وحصادها وتخزينها ونقلها لتجنب وجود كائنات محورة وراثياً في المحاصيل التقليدية والعضوية، وتنص على أحكام عن مسؤولية تلويث هذه المحاصيل بالكائنات المحورة وراثياً.</p>	<p>ما هو نطاق / هدف اللائحة التنظيمية؟</p>
<p>نعم</p>	<p>هل تقييم السلامة / المخاطر مطلوب؟</p>
<p>لا، ولكن ينبغي في جميع الحالات التقيد بقواعد الاتحاد الأوروبي لتوسيم الكائنات المحورة وراثياً.</p>	<p>هل هناك متطلب توسيم؟</p>
<p>لا</p>	<p>هل هناك متطلب اختبار للوجود المنخفض المستوى؟</p>
<p>لا</p>	<p>هل هناك متطلب اقتفاء أثر؟</p>
<p>لا</p>	<p>هل التقييم الاجتماعي – الاقتصادي مطلوب؟</p>
<p>وزارة الزراعة ووزارة البيئة في جمهورية ليتوانيا</p>	<p>ما هي السلطة المسؤولة عن تنفيذ اللائحة التنظيمية؟</p>

لكسمبرغ (الاتحاد الأوروبي)

مدغشقر

2011	في أي عام دخلت اللائحة التنظيمية حيز التنفيذ؟
حظر الكائنات المحورة وراثياً	ما هو نطاق / هدف اللائحة التنظيمية؟
نعم	هل تقييم السلامة / المخاطر مطلوب؟
نعم	هل هناك متطلب توسيم؟
	هل هناك متطلب اختبار للوجود المنخفض المستوى؟
	هل هناك متطلب اقتفاء أثر؟
	هل التقييم الاجتماعي - الاقتصادي مطلوب؟
وزارة البيئة والغابات	ما هي السلطة المسؤولة عن تنفيذ اللائحة التنظيمية؟

ماليزيا

2010	في أي عام دخلت اللائحة التنظيمية حيز التنفيذ؟
لتنظيم إطلاق واستيراد وتصدير للكائنات الحية المحورة/ الكائنات المحورة وراثياً والاستخدام المحصور لها، وإطلاق منتجات مثل هذه الكائنات، بهدف حماية الإنسان وصحة النبات والحيوان والبيئة والتنوع البيولوجي.	ما هو نطاق / هدف اللائحة التنظيمية؟
نعم	هل تقييم السلامة / المخاطر مطلوب؟
نعم	هل هناك متطلب توسيم؟
لا	هل هناك متطلب اختبار للوجود المنخفض المستوى؟
لا	هل هناك متطلب اقتفاء أثر؟
نعم	هل التقييم الاجتماعي - الاقتصادي مطلوب؟
إدارة السلامة البيولوجية في وزارة الموارد الطبيعية والبيئة	ما هي السلطة المسؤولة عن تنفيذ اللائحة التنظيمية؟

مالي

2008	في أي عام دخلت اللائحة التنظيمية حيز التنفيذ؟
استيراد وتصدير كافة الكائنات الحية المحورة وراثياً ونقلها واستخدامها المحصور وإطلاقها أو طرحها في الأسواق	ما هو نطاق / هدف اللائحة التنظيمية؟
نعم	هل تقييم السلامة / المخاطر مطلوب؟
نعم	هل هناك متطلب توسيم؟
نعم	هل هناك متطلب اختبار للوجود المنخفض المستوى؟
نعم	هل هناك متطلب اقتفاء أثر؟
نعم	هل التقييم الاجتماعي - الاقتصادي مطلوب؟
وكالة التنمية المستدامة للبيئة (وزارة البيئة).	ما هي السلطة المسؤولة عن تنفيذ اللائحة التنظيمية؟

مولدوفا

2001	في أي عام دخلت اللائحة التنظيمية حيز التنفيذ؟
ينظم القانون الأنشطة المتصلة باختبار وإنتاج الكائنات المحورة وراثياً والانتفاع منها وتسويقها من خلال التكنولوجيات الحيوية الحديثة.	ما هو نطاق / هدف اللائحة التنظيمية؟
نعم	هل تقييم السلامة / المخاطر مطلوب؟

هل هناك متطلب توسيم؟	نعم
هل هناك متطلب اختبار للوجود المنخفض المستوى؟	نعم
هل هناك متطلب اقتفاء أثر؟	نعم
هل التقييم الاجتماعي - الاقتصادي مطلوب؟	نعم
ما هي السلطة المسؤولة عن تنفيذ اللائحة التنظيمية؟	لجنة وطنية تتألف من ممثلين عن مؤسسات الدولة ذات الصلة وتتولى حكومة مولدوفا تشكيلها وتعيين وظائفها

منغوليا

في أي عام دخلت اللائحة التنظيمية حيز التنفيذ؟	2007/06/28
ما هو نطاق / هدف اللائحة التنظيمية؟	غرض القانون هو تنظيم العلاقات فيما يتعلق بإنتاج ومناولة واستخدام الكائنات الحية المحورة وحركتها العابرة للحدود من خلال حماية حدود الدولة لضمان السلامة البيولوجية ضمن أراضي الدولة.
هل تقييم السلامة / المخاطر مطلوب؟	نعم
هل هناك متطلب توسيم؟	نعم
هل هناك متطلب اختبار للوجود المنخفض المستوى؟	نعم
هل هناك متطلب اقتفاء أثر؟	نعم
هل التقييم الاجتماعي - الاقتصادي مطلوب؟	نعم
ما هي السلطة المسؤولة عن تنفيذ اللائحة التنظيمية؟	الوكالة العامة للتفتيش المتخصص، وزارة الزراعة والصناعة، وزارة البيئة والتنمية الخضراء، اللجنة الوطنية للسلامة الأحيائية.

المغرب

في أي عام دخلت اللائحة التنظيمية حيز التنفيذ؟	1999
ما هو نطاق / هدف اللائحة التنظيمية؟	حظر تسويق المنتجات المحورة وراثياً
هل تقييم السلامة / المخاطر مطلوب؟	-
هل هناك متطلب توسيم؟	-
هل هناك متطلب اختبار للوجود المنخفض المستوى؟	-
هل هناك متطلب اقتفاء أثر؟	-
هل التقييم الاجتماعي - الاقتصادي مطلوب؟	-
ما هي السلطة المسؤولة عن تنفيذ اللائحة التنظيمية؟	المكتب الوطني لسلامة الأغذية

موزامبيق

في أي عام دخلت اللائحة التنظيمية حيز التنفيذ؟	إطار السلامة البيولوجية الوطنية بالمرسوم رقم 2007/6 في 25 أبريل/نيسان
ما هو نطاق / هدف اللائحة التنظيمية؟	وفقاً للمتطلبات التقنية التي حددتها الهيئة الوطنية العلمية
هل تقييم السلامة / المخاطر مطلوب؟	في جميع مراحل أنشطة اتخاذ القرارات المتعلقة بالكائنات المحورة وراثياً
هل هناك متطلب توسيم؟	لا، إنه طوعي
هل هناك متطلب اختبار للوجود المنخفض المستوى؟	نعم
هل هناك متطلب اقتفاء أثر؟	نعم
هل التقييم الاجتماعي - الاقتصادي مطلوب؟	في جميع مراحل اتخاذ القرارات بشأن الأنشطة المتعلقة بالكائنات

المحورة وراثيا ومنتجاتها	
تتألف المجموعة المشتركة بين المؤسسات للسلامة الأحيائية من ممثلين عن سبع وزارات ومن المؤسسات الأكاديمية والبحثية.	ما هي السلطة المسؤولة عن تنفيذ اللائحة التنظيمية؟

ميانمار (لا ينطبق)

ناميبيا

قانون السلامة البيولوجية (القانون 6 لعام 2006)	في أي عام دخلت اللائحة التنظيمية حيز التنفيذ؟
توفير تدابير لتنظيم الأنشطة المتعلقة ببحوث وتطوير وإنتاج وتسويق ونقل الكائنات المحورة وراثياً ومنتجات محددة مستمدة من الكائنات المحورة وراثياً وتطبيقها واستخداماتها الأخرى؛ وإنشاء مجلس للسلامة الأحيائية وتحديد صلاحياته ووظائفه وواجباته؛ وتوفير أحكام للمسائل العارضة.	ما هو نطاق / هدف اللائحة التنظيمية؟
نعم	هل تقييم السلامة / المخاطر مطلوب؟
نعم	هل هناك متطلب توسيم؟
نعم	هل هناك متطلب اختبار للوجود المنخفض المستوى؟
نعم	هل هناك متطلب اقتفاء أثر؟
نعم	هل التقييم الاجتماعي - الاقتصادي مطلوب؟
1- وزارة الزراعة والمياه والغابات 2- وزارة التربية والتعليم	ما هي السلطة المسؤولة عن تنفيذ اللائحة التنظيمية؟

هولندا (الاتحاد الأوروبي)

نيوزيلندا

تنظم الكائنات الحية المحورة بموجب قانون المواد الخطرة والكائنات الجديدة لعام 1996؛ علف الحيوانات (بما في ذلك الأعلاف الحيوانية المحورة وراثياً) مشمول في قانون المركبات الزراعية والأدوية البيطرية لعام 1997، وينظم بموجب اللوائح التنظيمية للقانون (الإعفاءات والمواد المحظورة) لعام 2011 بالنسبة للأغذية، أصبحت اللوائح التنظيمية ذات الصلة سارية عام 1998	في أي عام دخلت اللائحة التنظيمية حيز التنفيذ؟
نطاق وأهداف قانون المواد الخطرة والكائنات الجديدة لعام 1996 مبينة في: http://legislation.govt.nz/act/public/1996/0030/latest/DLM381222.html يمكن الحصول على تفاصيل وأهداف اللوائح التنظيمية المتعلقة بأعلاف الحيوانات من: http://www.legislation.govt.nz/act/public/1997/0087/latest/DLM414577.html http://www.legislation.govt.nz/regulation/public/2011/0327/latest/DLM3982848.html?search=ts_regulation_Agricultural++Compounds_resel&p=1&sr=1	ما هو نطاق / هدف اللائحة التنظيمية؟

<p>فيما يتعلق بالغذاء، تنظم المدونة الأسترالية والنيوزيلندية لمواصفات الأغذية استخدام الأغذية والمكونات المحورة وراثياً في نيوزيلندا (راجع المعيار 1-5-2). أصبح المعيار المشترك بين أستراليا ونيوزيلندا بشأن بيع الأغذية المحورة وراثياً سارياً عندما اعتمدت مدونة الأغذية في عام 2000 ونفذت على مراحل على مدى فترة سنتين. وأعطيت المدونة مفعولاً قانونياً في نيوزيلندا مع المعايير المشتركة الصادرة بموجب قانون الأغذية لعام 1981.</p> <p>يحدد القسم 18 (1) للقانون الأسترالي النيوزيلندي لمواصفات الأغذية لعام 1991 الأهداف التي توختها الهيئة لدى وضع أو مراجعة التدابير التنظيمية والأشكال المختلفة التنظيمية للأغذية:</p> <p>(1) الأهداف التي توختها الهيئة لدى وضع أو مراجعة التدابير التنظيمية والأشكال المختلفة التنظيمية للأغذية هي (بترتيب تنازلي للأولويات):</p> <p>(أ) حماية الصحة العامة والسلامة العامة؛</p> <p>(ب) وتوفير المعلومات الكافية المتعلقة بالغذاء لتمكين المستهلكين من اتخاذ قرارات متنورة؛</p> <p>(ج) والحيلولة دون السلوك المضلل أو المخادع.</p>	
نعم	هل تقييم السلامة / المخاطر مطلوب؟
نعم	هل هناك متطلب توسيم؟
نعم	هل هناك متطلب اختبار للوجود المنخفض المستوى؟
لا	هل هناك متطلب اقتفاء أثر؟
نعم	هل التقييم الاجتماعي - الاقتصادي مطلوب؟
<p>هيئة الحماية البيئية للحصول على الموافقة على المحاصيل المحورة وراثياً لاختبارها ميدانياً/إطلاقها؛ وزارة الصناعات الأولية لتنظيم الوجود المنخفض المستوى في السلع الاستهلاكية المستوردة (بذور للزراعة) ورصد الامتثال لمتطلبات تكوين الأغذية وتوسيمها.</p>	<p>ما هي السلطة المسؤولة عن تنفيذ اللائحة التنظيمية؟</p>

النيجر (لا ينطبق)

النرويج

<p>- ينظم قانون تكنولوجيا الجينات الكائنات الحية المحورة وراثياً، وقد أصبح سارياً في 1 سبتمبر/أيلول 1993. وهذا القانون هو تنفيذ لتوجيه الاتحاد الأوروبي 2001/18/EC مع بعض التعديلات الوطنية.</p> <p>- ينظم قانون الغذاء النرويجي الأغذية المحورة وراثياً المجهزة ومنتجات الأعلاف وقد أصبح سارياً في 1 يناير/كانون الثاني 2004.</p>	<p>في أي عام دخلت اللائحة التنظيمية حيز التنفيذ؟</p>
<p>- قانون تكنولوجيا الجينات: لضمان أن يجري إنتاج واستخدام الكائنات المحورة وراثياً بطريقة أخلاقية ومسؤولة اجتماعياً، ووفقاً لمبدأ التنمية المستدامة بلا مخاطر صحية وبيئية.</p>	<p>ما هو نطاق / هدف اللائحة التنظيمية؟</p>

<p>- القانون النرويجي للغذاء: لضمان أغذية آمنة وصحية، وتعزيز الصحة، وضمان الجودة واهتمامات المستهلك على امتداد سلسلة الإنتاج بأكملها، وتحقيق الإنتاج المستدام، وتعزيز النباتات السليمة وصحة الحيوان، والأخذ بالاعتبار مصالح المشغلين في جميع أنحاء سلسلة الإنتاج، بما في ذلك الوصول إلى الأسواق في الخارج.</p>	
نعم	هل تقييم السلامة / المخاطر مطلوب؟
نعم	هل هناك متطلب توسيم؟
لا	هل هناك متطلب اختبار للوجود المنخفض المستوى؟
لا (بالنسبة للمنتجات المحورة وراثياً، قد يشمل الترخيص متطلبات اقتفاء الأثر).	هل هناك متطلب اقتفاء أثر؟
نعم (فقط للكائنات الحية المحورة وراثياً؛ وليست هناك أية متطلبات للمنتجات المحورة وراثياً)	هل التقييم الاجتماعي - الاقتصادي مطلوب؟
<p>- الأنظمة المتعلقة بالكائنات الحية المحورة وراثياً هي من مسؤولية وزارة البيئة.</p> <p>- مسؤولية الأنظمة المتعلقة بالمنتجات المحورة وراثياً مشتركة بين وزارة الصحة وخدمات الرعاية، ووزارة الزراعة والأغذية، ووزارة الثروة السمكية والشؤون الساحلية.</p>	ما هي السلطة المسؤولة عن تنفيذ اللائحة التنظيمية؟

باكستان

أبريل/نيسان 2005	في أي عام دخلت اللائحة التنظيمية حيز التنفيذ؟
<p>(أ) الوقاية من الإهمال غير المتعمد المؤدي إلى سوء استخدام ولامسؤولية من جهة العمال/الباحثين، كما من جهة المستخدمين النهائيين.</p> <p>(ب) تنظيم تصنيع واستيراد وتخزين أبحاث المنتجات التكنولوجية للجينات المؤتلفة سواء أجريت في المختبر أم خارجه.</p> <p>(ج) إصدار لائحة تنظيمية للتجارب الميدانية والإطلاق التجاري للنباتات والحيوانات المحورة وراثياً، والاستيراد/التصدير وشراء الكائنات المحورة وراثياً</p>	ما هو نطاق / هدف اللائحة التنظيمية؟
نعم	هل تقييم السلامة / المخاطر مطلوب؟
لا	هل هناك متطلب توسيم؟
لا	هل هناك متطلب اختبار للوجود المنخفض المستوى؟
لا	هل هناك متطلب اقتفاء أثر؟
لا	هل التقييم الاجتماعي - الاقتصادي مطلوب؟
المركز الوطني للسلامة الأحيائية	ما هي السلطة المسؤولة عن تنفيذ اللائحة التنظيمية؟

الفلبين

1990؛ 2002	في أي عام دخلت اللائحة التنظيمية حيز التنفيذ؟
1990- الاستخدام المحصور/التجارب والاختبارات؛ 2002- الاختبارات الميدانية والنشر التجاري	ما هو نطاق / هدف اللائحة التنظيمية؟
نعم	هل تقييم السلامة / المخاطر مطلوب؟
لأحداث الاستخدام المحصور والاختبارات الميدانية والنشر التجاري، ينبغي تحديد الأحداث بوضوح. بالنسبة للسلع المحورة وراثياً التي يقصد استخدامها كأغذية أو أعلاف أو لأغراض التصنيع، ينبغي توسيمها في الشحنة على أنها "قد تحتوي على"	هل هناك متطلب توسيم؟
لا، على الرغم من أننا نعمل على وضع لوائح تنظيمية لأغراض الأغذية والأعلاف والتصنيع في مجال لأغذية والأعلاف منذ عام 2009	هل هناك متطلب اختبار للوجود المنخفض المستوى؟
نعم، من خلال الإعلان عن محتوى التعديل الوراثي	هل هناك متطلب اقتفاء أثر؟
تقوم السلطات المختصة بالنظر في الاعتبارات الاجتماعية-الاقتصادية كجزء من ولاياتها، ولكن ليست هناك خطوط توجيهية رسمية	هل التقييم الاجتماعي-الاقتصادي مطلوب؟
في الوقت الراهن، هناك لوائح تنظيمية للمحاصيل المحورة وراثياً فقط اللجنة الوطنية بشأن السلامة البيولوجية في الفلبين - خطوط توجيهية بشأن الشواغل المشتركة مثل تقييم المخاطر إدارة العلوم والتكنولوجيا - الاستخدام المحصور والاختبارات المحصورة مصلحة الزراعة - الاختبارات الميدانية والتكثير.	ما هي السلطة المسؤولة عن تنفيذ اللائحة التنظيمية؟

بولندا (الاتحاد الأوروبي)

قطر (لا ينطبق)

ساموا

إطار ساموا الوطني للسلامة الأحيائية، قانون الأمن الحيوي لعام 2005. (مشروع قانون الأغذية لعام 2011) قانون الغذاء - لم يُسن بعد	في أي عام دخلت اللائحة التنظيمية حيز التنفيذ؟
إطار ساموا الوطني للسلامة الأحيائية لعام 2004 - الوعي لتأثير الكائنات المحورة وراثياً، نقل ومناولة واستخدام الكائنات المحورة وراثياً الناتجة عن التكنولوجيا الحيوية الحديثة. بالنسبة لقانون الأمن الحيوي - أساساً عدم السماح باستيراد الكائنات المحورة وراثياً وتصنيعها في البلاد.	ما هو نطاق / هدف اللائحة التنظيمية؟
نعم	هل تقييم السلامة / المخاطر مطلوب؟
لسنا متأكدين من ذلك، لكننا نعتبر الإطار القانوني المذكور أعلاه توسيماً. هناك قيد التطوير في وزارة الصحة مشروع لائحة تنظيمية بشأن	هل هناك متطلب توسيم؟

توسيم الأغذية	
لا	هل هناك متطلب اختبار للوجود المنخفض المستوى؟
لا	هل هناك متطلب اقتفاء أثر؟
لدى مشروع قانون الغذاء أحكام لسحب الأغذية التي تعتبر غير آمنة أو مناسبة، أو التي وُسمت أو حُددت بشكل غير صحيح	
في سياق تحليل المخاطر	هل التقييم الاجتماعي – الاقتصادي مطلوب؟
وزارة الزراعة والثروة السمكية لما يتعلق بالأمن البيولوجي ووزارة الموارد الطبيعية والبيئة لما يتعلق بإطار ساموا الوطني للسلامة البيولوجية. وزارة الصحة لما يتعلق بقانون الأغذية واللوائح التنظيمية	ما هي السلطة المسؤولة عن تنفيذ اللائحة التنظيمية؟

سيشيل (لا ينطبق)

سلوفاكيا (الاتحاد الأوروبي)

سلوفينيا (الاتحاد الأوروبي)

الصومال

ليست هناك أي لوائح تنظيمية	في أي عام دخلت اللائحة التنظيمية حيز التنفيذ؟
	ما هو نطاق / هدف اللائحة التنظيمية؟
	هل تقييم السلامة / المخاطر مطلوب؟
نعم	هل هناك متطلب توسيم؟
	هل هناك متطلب اختبار للوجود المنخفض المستوى؟
	هل هناك متطلب اقتفاء أثر؟
	هل التقييم الاجتماعي – الاقتصادي مطلوب؟
وزارة الصحة ووزارة الزراعة والثروة الحيوانية	ما هي السلطة المسؤولة عن تنفيذ اللائحة التنظيمية؟

إسبانيا (الاتحاد الأوروبي)

السودان

2010	في أي عام دخلت اللائحة التنظيمية حيز التنفيذ؟
<ul style="list-style-type: none"> تشجيع تطبيق التكنولوجيا الحيوية كأداة للتنمية المستدامة للبلاد لصالح شعب السودان حماية البيئة والاقتصاد وتنظيم نظام الاستيراد والتصدير. اكتساب مزايا التكنولوجيا الحيوية دون إلحاق أي ضرر بالتنوع البيولوجي أو صحة الإنسان. 	ما هو نطاق / هدف اللائحة التنظيمية؟
نعم	هل تقييم السلامة / المخاطر مطلوب؟
نعم	هل هناك متطلب توسيم؟
لا	هل هناك متطلب اختبار للوجود المنخفض المستوى؟
نعم	هل هناك متطلب اقتفاء أثر؟
نعم	هل التقييم الاجتماعي – الاقتصادي مطلوب؟
جميع الوزارات والهيئات الوطنية التي تعمل في مجال إنتاج الأغذية وسلامة الأغذية، ولكن أساساً "المجلس الوطني للسلامة البيولوجية" و"الهيئة السودانية للمواصفات والمقاييس".	ما هي السلطة المسؤولة عن تنفيذ اللائحة التنظيمية؟

السويد (الاتحاد الأوروبي)

سورية

14 أكتوبر / تشرين الأول 2013	في أي عام دخلت اللائحة التنظيمية حيز التنفيذ؟
<p>الأهداف:</p> <p>– ضمان مستوى آمن لصحة الإنسان والحيوان والنبات والبيئة، ووضع ضوابط للاستيراد والتصدير والنقل والإنتاج والمناولة واستخدام الكائنات الحية المحورة ومنتجاتها.</p> <p>– الإسهام في وضع إطار تنظيمي للبحوث والتطوير في مجال الهندسة الوراثية</p> <p>النطاق: ينطبق هذا القانون على:</p> <p>(أ) الكائنات الحية المحورة، بما في ذلك النباتات والحيوانات والكائنات الحية الدقيقة المعدة للبحوث والتجارب أو للإنتاج الزراعي أو الصناعي.</p> <p>(ب) الكائنات الحية المحورة المعدة للإطلاق في النظم البيئية والزراعية</p> <p>(ج) المنتجات غير الحية للكائنات الحية المحورة وراثياً، إما المنتجة محلياً أو المستوردة والمعدة للإنتاج الصناعي أو للاستهلاك البشري أو الحيواني نيئة أو مصنعة.</p> <p>يستثنى من تطبيق أحكام هذا القانون ما يلي:</p> <p>(أ) الكائنات الحية المحورة ومنتجاتها المعدة للأغراض الصيدلانية (الصناعات الدوائية) والعلاجية أو لإنتاج المواد الطبية والصيدلانية لغرض الاستخدام البشري أو البيطري الذي يخضع لأنظمة وزارة الصحة ووزارة الزراعة والإصلاح الزراعي.</p> <p>(ب) المواد أو المنتجات التي تحتوي مكونات محورة وراثياً أدنى من المستوى الذي تحدده التعليمات التنفيذية.</p>	<p>ما هو نطاق / هدف اللائحة التنظيمية؟</p>
نعم	هل تقييم السلامة / المخاطر مطلوب؟
نعم	هل هناك متطلبات توسيم؟
نعم	هل هناك متطلبات اختبار للوجود المنخفض المستوى؟
نعم	هل هناك متطلبات اقتفاء أثر؟
نعم	هل التقييم الاجتماعي – الاقتصادي مطلوب؟
<p>السلطة المسؤولة هي وزارة الزراعة والإصلاح الزراعي الهيئات الأخرى المعنية بتنفيذ القانون هي:</p> <p>(أ) وزارة الزراعة والإصلاح الزراعي: تتابع تنفيذ كافة الكائنات الحية المحورة والمنتجات المعدة للاستخدام الزراعي (نبات وحيوان) وفي الطب البيطري والأعلاف وإصدار التعليمات اللازمة لذلك.</p> <p>(ب) وزارة الاقتصاد والتجارة: تنفيذ التشريعات المتعلقة بأحكام التجارة الخارجية والخداع والاحتتيال وحماية المستهلك</p>	<p>ما هي السلطة المسؤولة عن تنفيذ اللائحة التنظيمية؟</p>

<p>وحماية الملكية وسلامة الأغذية، المتعلقة بالكائنات الحية المحورة ومنتجاتها.</p> <p>(ج) وزارة الصحة: تنفيذ كل ما يتعلق بضبط واستخدام الكائنات الحية المحورة ومنتجاتها المعدّة للأغراض الطبية أو العلاجية أو الصيدلانية وآثارها المحتملة على صحة الإنسان.</p> <p>(د) وزارة الشؤون البيئية: تنفيذ كل ما يتعلق بالكائنات الحية المحورة والمنتجات المعدّة للتصنيع الحيوي البيئي ورصد ودراسة إدخال الكائنات الحية المحورة وتأثيرها على البيئة، وإدارة مركز تبادل المعلومات المتعلقة بالسلامة البيولوجية. وتزود الهيئة العامة لشؤون البيئة الوزارات المختصة والسلطات المعنية بتنفيذ هذا القانون بالمعلومات المتعلقة بتداول الكائنات الحية المحورة ومنتجاتها وآثارها والإجراءات والقرارات التي اتخذت في هذا الشأن.</p> <p>(هـ) الهيئة العامة للتقانة الحيوية: تطوير المبادئ التنظيمية للبحوث والتنمية والخطط المستقبلية لمؤسسات البحوث المتعلقة بالتكنولوجيا الحيوية وفقاً لأحكام القانون رقم 33 بتاريخ 2002/07/4.</p> <p>(و) المديرية العامة للجمارك: تنفيذ أحكام هذا القانون بالتنسيق مع وزارة الزراعة والسلطة المختصة.</p>	
---	--

تايلند

2507 (التقويم البوذي)	في أي عام دخلت اللائحة التنظيمية حيز التنفيذ؟
لتنظيم استيراد/إنتاج المحاصيل المحورة وراثياً	ما هو نطاق / هدف اللائحة التنظيمية؟
نعم	هل تقييم السلامة / المخاطر مطلوب؟
نعم	هل هناك متطلب توسيم؟
نعم	هل هناك متطلب اختبار للوجود المنخفض المستوى؟
نعم	هل هناك متطلب اقتفاء أثر؟
-	هل التقييم الاجتماعي - الاقتصادي مطلوب؟
مصلحة الزراعة	ما هي السلطة المسؤولة عن تنفيذ اللائحة التنظيمية؟

توغو

6 يناير/كانون الثاني 2009	في أي عام دخلت اللائحة التنظيمية حيز التنفيذ؟
- الوقاية من المخاطر المتعلقة بتطوير الكائنات المحورة وراثياً ومشتقاتها واستخدامها المحصور واستيرادها وتصديرها وعبرها وإنتاجها وتخزينها وإطلاقها المتعمد وغير المتعمد في البيئة وتطوير الكائنات المحورة وراثياً ومشتقاتها في السوق؛	ما هو نطاق / هدف اللائحة التنظيمية؟
- تحديد آليات مراقبة حركة الكائنات المحورة وراثياً العابرة للحدود و/ أو مشتقاتها وتقييم وإدارة حوادث السلامة البيولوجية الناجمة عن استخدام الكائنات المحورة وراثياً و/ أو مشتقاتها ونظام المسؤولية والتعويض؛	

- تعزيز فوائد التكنولوجيا الحيوية الحديثة مقارنة بالتكنولوجيا الحيوية التقليدية.	
الباب الثالث من القانون المكرس للأحكام المحددة لنظام أمن استخدام التكنولوجيا الحيوية الحديثة والكائنات المحورة وراثياً و / أو مشتقاتها، ويتضمن 9 فصول <u>الفصل 1: التدابير الأمنية</u> <u>الفصل 2: التحركات المتعمدة</u> <u>الفصل 3: التحركات والتدابير غير المتعمدة، حالات الطوارئ</u> <u>الفصل 5: الحجر الصحي</u> <u>الفصل 6: الفحص المختبري</u> <u>الفصل 7: التحديد والتوسيم</u> <u>الفصل 8: المعلومات السرية</u> <u>الفصل 9: تصدير الكائنات المحورة وراثياً و / أو مشتقاتها</u>	هل تقييم السلامة / المخاطر مطلوب؟
ينبغي أن توسم كافة الكائنات المحورة وراثياً و / أو مشتقاتها، وينبغي تعبئتها وفقاً للمعايير التي وضعتها السلطة الوطنية المختصة (المادتان 60 و 61).	هل هناك متطلب توسيم؟
	هل هناك متطلب اختبار للوجود المنخفض المستوى؟
كجزء من عملية الكشف والقيام بالفحص المختبري للتحقق من وجود الأحماض النووية أو البروتينات الناتجة عن التعديل الوراثي الجيني وتحديد المواد الأولية أو المكونات أو المنتجات التامة الصنع (المادتان 58 و 59).	هل هناك متطلب اقتفاء أثر؟
ينبغي أن يؤخذ بالاعتبار مستوى آثار الكائنات المحورة وراثياً على صحة الإنسان والحيوان والتنوع البيولوجي والنسيج الاجتماعي والاقتصادي والقيم الثقافية (المادة 73)	هل التقييم الاجتماعي - الاقتصادي مطلوب؟
تقوم وزارة البيئة بمهمة السلطة الوطنية المختصة. (المادة 9)	ما هي السلطة المسؤولة عن تنفيذ اللائحة التنظيمية؟

ترينيداد (لا ينطبق، ذكر أن وزارة الإسكان والبيئة هي السلطة المسؤولة عن تنفيذ اللائحة التنظيمية)

تركيا

26 سبتمبر / أيلول 2010	في أي عام دخلت اللائحة التنظيمية حيز التنفيذ؟
الهدف من قانون السلامة البيولوجية : الحيولة دون المخاطر التي قد تنجم عن الكائنات الحية المحورة وراثياً ومنتجاتها التي تُنتج باستخدام التكنولوجيا الحيوية الحديثة مع مراعاة التطورات العلمية والتكنولوجية؛ وإنشاء وتنفيذ نظام السلامة البيولوجية لضمان حماية واستدامة البيئة والتنوع البيولوجي وصحة الإنسان والحيوان والنبات؛ وتحديد الإجراءات والمبادئ التي تحكم ضبط وتنظيم ورصد هذه الأنشطة . ينظم هذا القانون الأنشطة المتعلقة بالكائنات المحورة وراثياً ومنتجاتها جميعها، بما في ذلك الأنشطة التالية دون الاقتصار عليها: البحوث والتنمية والتجهيز والطرح في السوق والرصد والاستخدام والاستيراد والتصدير والعبور والنقل والحفظ والتعبئة	ما هو نطاق / هدف اللائحة التنظيمية؟

هل تقييم السلامة / المخاطر مطلوب؟	نعم
هل هناك متطلبات توسيم؟	نعم
هل هناك متطلبات اختبار للوجود المنخفض المستوى؟	لا
هل هناك متطلبات اقتفاء أثر؟	نعم
هل التقييم الاجتماعي - الاقتصادي مطلوب؟	نعم
ما هي السلطة المسؤولة عن تنفيذ اللائحة التنظيمية؟	لجنة السلامة البيولوجية ووزارة الأغذية والزراعة والثروة الحيوانية

أوروغواي

في أي عام دخلت اللائحة التنظيمية حيز التنفيذ؟	1996
ما هو نطاق / هدف اللائحة التنظيمية؟	تحليل المخاطر لتقرير ترخيص أو عدم ترخيص استخدام المحاصيل المحورة وراثيا.
هل تقييم السلامة / المخاطر مطلوب؟	نعم
هل هناك متطلبات توسيم؟	لا
هل هناك متطلبات اختبار للوجود المنخفض المستوى؟	لا
هل هناك متطلبات اقتفاء أثر؟	في التراخيص بموجب شروط السلامة البيولوجية (تسجيل التجارب المختبرية والبحثية والميدانية والاحتباس الحراري وإنتاج البذور وتصدير الأصناف المستنبطة).
هل التقييم الاجتماعي - الاقتصادي مطلوب؟	نعم، لكنه يعتبر جزءاً من إدارة المخاطر، وليس كجزء من تقييم المخاطر وطلبات الإصدار التجاري.
ما هي السلطة المسؤولة عن تنفيذ اللائحة التنظيمية؟	مجلس وزراء السلامة البيولوجية الذي يقوم فريقه التنفيذي مقام هيئة إدارة المخاطر. ويتكون من الوزارات المعنية الست، وهي الزراعة والصحة والبيئة والاقتصاد والصناعة والشؤون الخارجية

الولايات المتحدة الأمريكية

في أي عام دخلت اللائحة التنظيمية حيز التنفيذ؟	بالنسبة لإدارة الأغذية والعقاقير، تستخدم القوانين والأنظمة القائمة، وبالنسبة لوكالة حماية البيئة، تستخدم القوانين والأنظمة القائمة لدائرة التفتيش المعنية بشؤون الصحة الحيوانية والنباتية التابعة لوزارة الزراعة في الولايات المتحدة: 1987 (الجزء 340 من اللائحة التنظيمية CFR7)
ما هو نطاق / هدف اللائحة التنظيمية؟	الأغذية والأعلاف وإدخال (عن طريق الانتقال إلى أو من خلال) الولايات المتحدة، أو الإطلاق في البيئة، أو التحرك بين الولايات) الكائنات الحية والمنتجات المحورة أو المنتجة عن طريق الهندسة الوراثية التي هي آفات نباتية أو التي يعتقد أنها آفات نباتية.
هل تقييم السلامة / المخاطر مطلوب؟	ينبغي أن تكون الأغذية والأعلاف المسوقة جميعها آمنة، وقد تتوقف ضرورة الحصول على إذن قبل الطرح في السوق على طبيعة المحصول.

<p>كما هو الحال مع الأغذية جميعها، ينبغي أن توسم الأغذية المشتقة من خلال الهندسة الوراثية وفقاً للأنظمة القائمة. المطلوب بالنسبة للأغذية جميعها: اسم الغذاء، وبيان عن المكونات إذا كان هناك أكثر من مكون واحد، والكمية الصافية للمحتويات، واسم وعنوان الشركة المصنعة، ومعلومات عن مسببات الحساسية حسب الاقتضاء، ووسم التغذية (ما لم يكن معفى). غير أن وسم الأغذية بالإفصاح عن أن الغذاء أنتج عن طريق الهندسة الوراثية طوعي، شريطة أن يكون هذا الوسم صادقاً غير مضلل.</p> <p>بالنسبة لدائرة التفتيش المعنية بشؤون الصحة الحيوانية والنباتية التابعة لوزارة الزراعة في الولايات المتحدة: ليست هناك متطلبات تتعلق بالتوسيم بمجرد أن يصبح النبات المهندس وراثياً في منزلة غير المقيد بموجب اللائحة التنظيمية لدائرة التفتيش CFR7 الجزء 340</p>	<p>هل هناك متطلب توسيم؟</p>
<p>ليس من المطلوب كي يكمل المُوَرِّ عملية الاستشارة الطوعية التي تطلبها إدارة الأغذية والعقاقير أن يكون هناك أسلوب كشف ضروري للكشف عن المحصول المعني. لكن المطلوب هو أن تكون هناك طريقة اختبار تحليلي لجميع حاصلات النباتات المسجلة في وكالة حماية البيئة للكشف عن سمة الحاصن في السلعة الأساسية (مثل الحبوب).</p>	<p>هل هناك متطلب اختبار للوجود المنخفض المستوى؟</p>
<p>متطلبات الكشف المطبقة لا تقتصر على الأغذية المهندسة وراثياً وتطبق عموماً على جميع الأغذية تحت إشراف إدارة الأغذية والعقاقير.</p>	<p>هل هناك متطلب اقتفاء أثر؟</p>
<p>دائرة التفتيش المعنية بشؤون الصحة الحيوانية والنباتية التابعة لوزارة الزراعة في الولايات المتحدة: تطلب إجراء تقييم اجتماعي-اقتصادي لأغراض قانون السياسات البيئية الوطنية لعام 1970، الذي ينطبق على جميع القرارات الاتحادية الرئيسية (ليس فحسب الهندسة الوراثية). ولا تطلب الدائرة إجراء تقييم اجتماعي-اقتصادي بموجب الجزء 340 من اللائحة التنظيمية CFR7 فيما يتعلق بمخاطر الآفات النباتية. ولا تطلب إدارة الأغذية والعقاقير ووكالة الحماية البيئية تقييمات اجتماعية واقتصادية.</p>	<p>هل التقييم الاجتماعي-الاقتصادي مطلوب؟</p>
<p>الوكالات الحكومية في الولايات المتحدة المسؤولة عن الإشراف على منتجات التكنولوجيا الحيوية الحديثة الزراعية هي: دائرة التفتيش المعنية بشؤون الصحة الحيوانية والنباتية التابعة لوزارة الزراعة في الولايات المتحدة، ووكالة الحماية البيئية في الولايات المتحدة الأمريكية، ودائرة الأغذية والعقاقير. وقد يخضع منتج معين، تبعاً لخصائصه، للمراجعة من جانب وكالة واحدة أو أكثر من هذه الوكالات.</p>	<p>ما هي السلطة المسؤولة عن تنفيذ اللائحة التنظيمية؟</p>