



---

## Előzetes adatok



## Használati útmutató

A kiadvány oldalai között a képernyő szélein megjelenő nyilakkal lapozhat:

- > előre a következő fejezetre
- < vissza az előző fejezetre
- ∨ lefelé a következő grafikonhoz
- ∧ felfelé az előző grafikonhoz

A navigáláshoz a következő billentyűket is használhatja:

**szóköz** lapozás előre

- előre a következő fejezetre
- ← vissza az előző fejezetre
- ↓ lefelé a következő grafikonhoz
- ↑ felfelé az előző grafikonhoz

**Home** ugrás az első oldalra

**End** ugrás az utolsó oldalra

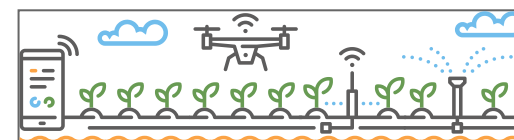
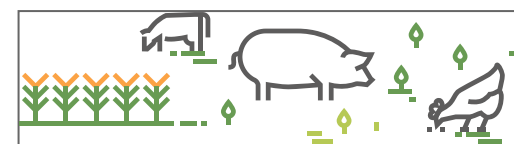
**F** váltás teljes képernyős módra





## Bevezető

A Központi Statisztikai Hivatal európai uniós és hazai jogszabályi felhatalmazás alapján 2020-ban teljes körű mezőgazdasági összeírást hajtott végre, Agrárcenzus 2020 elnevezéssel. Az ország valamennyi települését érintő adatgyűjtésre tízévente kerül sor, az elmúlt évi volt a hazai agrárstatisztika történetében a nyolcadik. Az összeírás célja az volt, hogy felmérje a gazdaságok szerkezetét, és információkat gyűjtsön a hazai mezőgazdaság aktuális helyzetéről. Az összeírandó adatok körének meghatározása uniós szinten történt, de a hazai igények kielégítése is fontos szempont volt a kérdőív kialakítása során. Az összeírás részletes adatokat szolgáltat a magyar agrárium helyzetéről.



Az összegyűjtött és feldolgozott adatok szükségesek a következő évek megalapozott hazai és uniós támogatási és egyéb agrárszakmai döntéseihez, emellett a hazai gazdákat is segíthetik döntéseik előkészítéséhez. A feldolgozott adatokból az ágazat szereplőinek, a különböző szakmai és érdekképviselői szervezeteknek, kutatóhelyeknek is széles körű elemzésre nyílik lehetősége, elősegítve ezzel az agrárium fejlődését. Az agrárcenzushoz kapcsolódó kiadványsorozat első elemzése **234 ezer mezőgazdasági tevékenységet folytató gazdaság** előzetes adatai alapján mutatja be a census főbb eredményeit a következő témakörökre bontva.

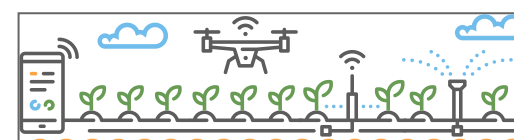


## A mezőgazdasági földhasználat

témakörében megvizsgáltuk, hogy a legutóbbi census óta hogyan változott az egyes művelési ágakon belül a növények által elfoglalt terület, illetve a saját tulajdon és a bérelt terület aránya hogyan alakult 2020-ban az egyes gazdaságcsoportokban.

Az **állatállomány**ról szóló fejezetben a főbb állatfajok állományát hasonlítottuk össze a 2010-es adatokkal.

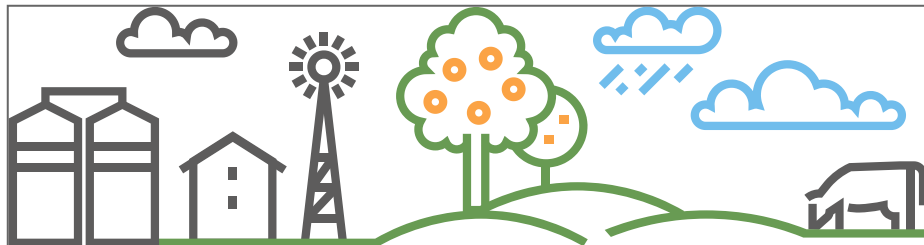
A gazdaságszerkezeti összeírások kérdőívében nagy súllyal szerepeltek a **mezőgazdasági munkaerő**re vonatkozó kérdések, hiszen nagyon fontos, hogy kik, milyen végzettséggel és milyen jövőbeni tervekkel irányítják a gazdaságokat. Fontos volt információt szereznünk arról is, hogy a gazdálkodók meddig terveznek



még a gazdaság irányításával foglalkozni, illetve hogy át tudják-e adni gazdaságukat majd valakinek.

Az agrárcenzus során felmértük azt is, hogy a **gazdálkodók milyen digitális eszközöket használnak vagy terveznek használni**. Ez az agrár-szakpolitikák tervezése során fontos információ, így módon ugyanis jelentős hatékonyságnövelés érhető el a mezőgazdaságban.

Az **egyéb, nem mezőgazdasági tevékenységek folytatása** pedig hozzájárul a gazdálkodók jövedelmének stabilizálásához a mezőgazdaság szempontjából kevésbé optimális években is, így ugyancsak fontos információ a vidéki népesség helyben tartására vonatkozóan.



## **Gazdaságok száma**

Mezőgazdasági földhasználat

Állatállomány

Mezőgazdasági munkaerő, generációváltás

Agrárdigitalizáció

Egyéb, nem mezőgazdasági tevékenységek

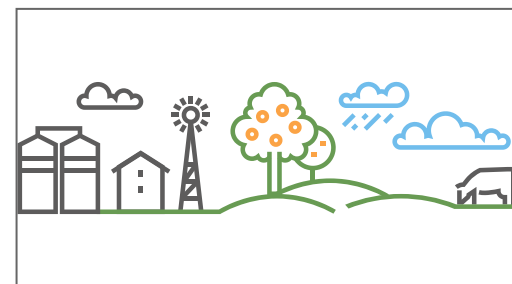
További adatok, információk

## **Grafikonok**



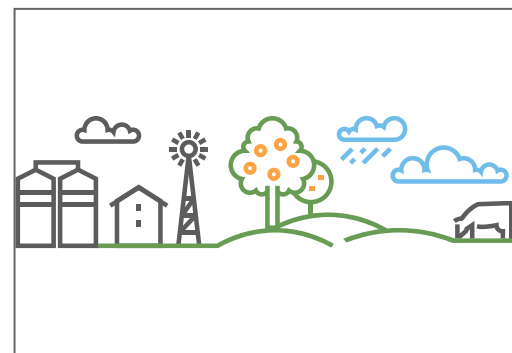


2020-ban a KSH 234 ezer gazdaság termelési szerkezetéről és azok főbb jellemzőiről gyűjtött adatot. 2010 óta a gazdaságok száma kétharmadára csökkent.





A főként állattartással foglalkozó gazdaságok aránya folyamatosan mérséklődik. 2010-hez képest arányuk 46%-ról 25%-ra csökkent, ezzel ellentétben a főként növénytermesztéssel foglalkozók aránya közel ennyivel nőtt.







Gazdaságok száma

**Mezőgazdasági földhasználat**

Állatállomány

Mezőgazdasági munkaerő, generációváltás

Agrárdigitalizáció

Egyéb, nem mezőgazdasági tevékenységek

További adatok, információk

**Grafikonok**



2020-ban a több mint 4,8 millió hektár mezőgazdasági földterület legnagyobb része (82%) szántóterület volt.



A gyümölcsstermesztésben az alma és az őszibarack területének aránya számottevően csökkent, a dió, a kajszi és a bodza részesevé nőtt.



A mezőgazdasági terület jelentős része az 5–300 hektárral rendelkező gazdaságok használatában van, a szőlő- és gyümölcssterület közel háromnegyedét ezek a közepes méretű gazdaságok használják.







A fiatal gazdálkodók által használt terület aránya a gyümölcsösök esetében a legmagasabb, a szőlőterületek esetében a legalacsonyabb.



2010-hez képest az egy gazdaságra jutó földterület nagysága minden művelési ágban nőtt, a szőlő esetében több mint kétszeresére emelkedett.



A felsőfokú mezőgazdasági képzettséggel rendelkező, 40–64 év közötti irányítók nagyobb területű gazdaságokat vezettek (átlagosan 109 hektárt használtak).



A közel 2000 hektárnyi üvegház és fóliasátrak nagyobb része (60%-a) átlagos állapotú fóliaborítású sátor, illetve blokkfólia.



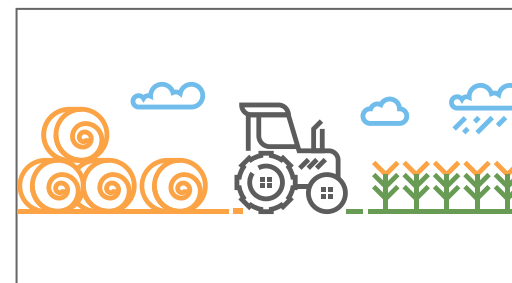
A fóliasátrak és az üvegházak együttes területének kétharmada nem rendelkezett fűtési lehetőséggel.



2020-ban a használt mezőgazdasági terület felét bérelték a gazdaságok, 45%-a pedig a gazdaságok saját tulajdona volt.



2010-hez képest a saját tulajdonú földterület aránya a 300 hektárnál nagyobb területen gazdálkodók esetében nőtt, míg az annál kisebb területek esetében csökkent.



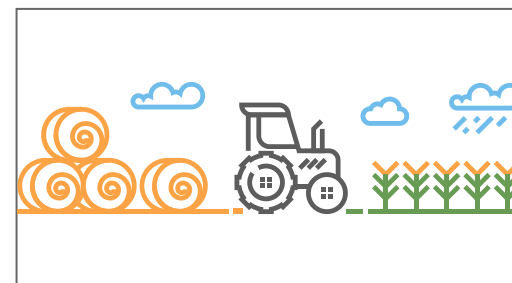




Az egyes művelési ágak közül a szántó és a gyepterületek esetében nagyobb a bérelt területek aránya.



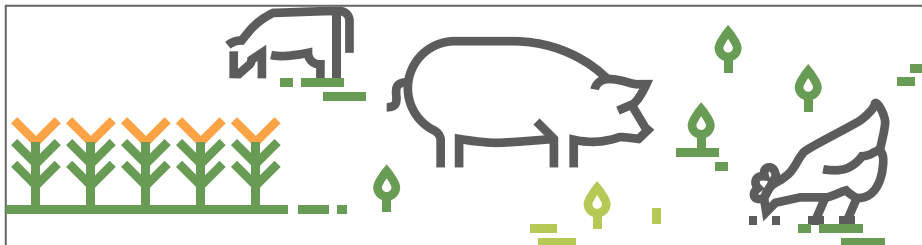
Földtulajdonhoz az egyéni gazdaságok juthatnak, közülük a fiatal gazdálkodók bérelnek nagyobb arányban területet. Az életkor előrehaladtával a saját tulajdonú területek aránya nő.





A bérelt terület átlagos nagysága 70 hektár volt a szántó, 36 hektár a gyep esetében.





Gazdaságok száma

Mezőgazdasági földhasználat

**Állatállomány**

Mezőgazdasági munkaerő, generációváltás

Agrárdigitalizáció

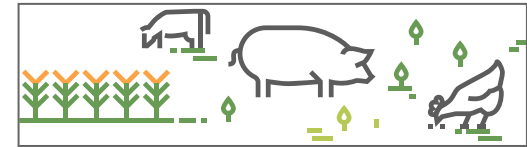
Egyéb, nem mezőgazdasági tevékenységek

További adatok, információk

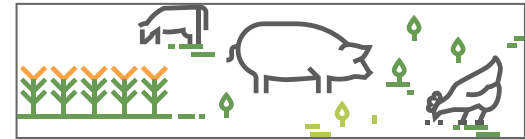
**Grafikonok**



2020-ban a szarvasmarhák állománya  
31%-kal nagyobb, a többi főbb  
haszonállatfajé kisebb volt, mint 2010-ben.

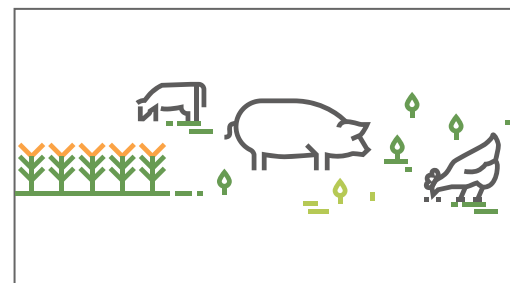


A lúdállomány 38, a kacsastock állomány 46%-kal volt kisebb, mint 2010-ben.



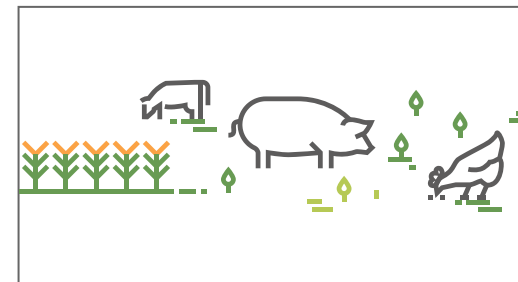


Az elmúlt évtizedben megfigyelhető volt a tehenállományon belül a húshasznú tehenek arányának folyamatos emelkedése. 2020-ban arányuk 44% volt a 2010-es 22%-hoz képest.



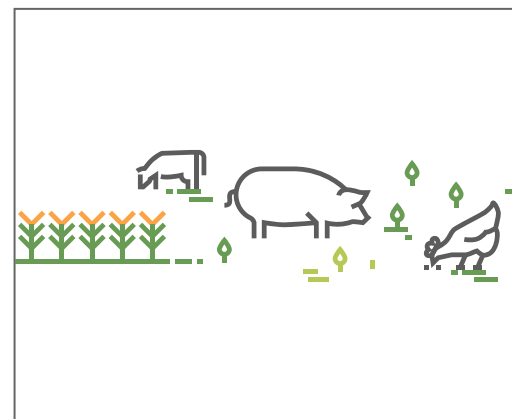


Az állatállomány mintegy felét (51%-át) olyan gazdaságokban tartották, amit legalább középfokú mezőgazdasági végzettséggel rendelkező 40 és 64 év közöttiek irányítottak.

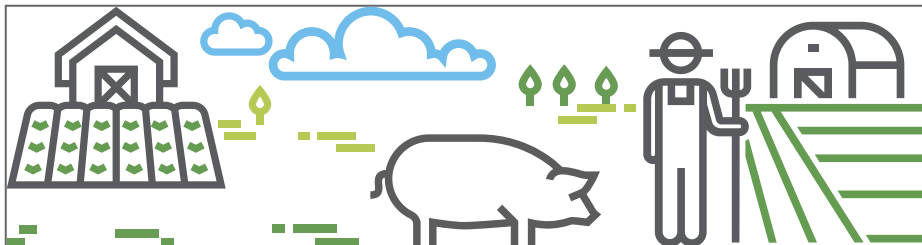




Az állattartó gazdaságok irányítói nagyobb arányban rendelkeznek szakirányú képzettséggel: 32%-uknak van legalább középfokú mezőgazdasági végzettsége a növénytermesztő gazdaságok irányítóinak 19%-os arányához képest.







Gazdaságok száma

Mezőgazdasági földhasználat

Állatállomány

**Mezőgazdasági munkaerő, generációváltás**

Agrárdigitalizáció

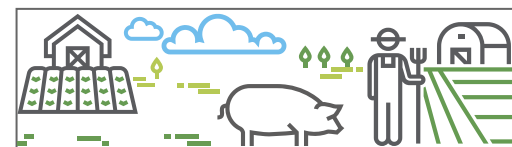
Egyéb, nem mezőgazdasági tevékenységek

További adatok, információk

## Grafikonok

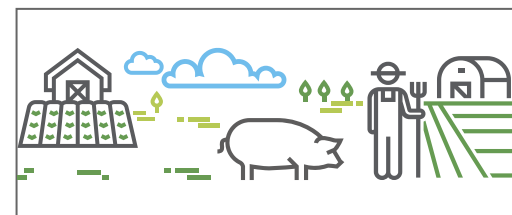


A kérdőív adatainak előzetes feldolgozása alapján 2020-ban a 40 év alatti irányítók aránya 10% volt.

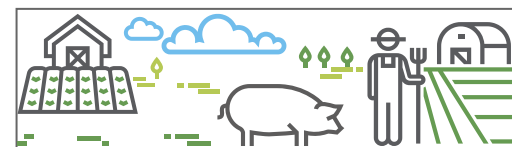




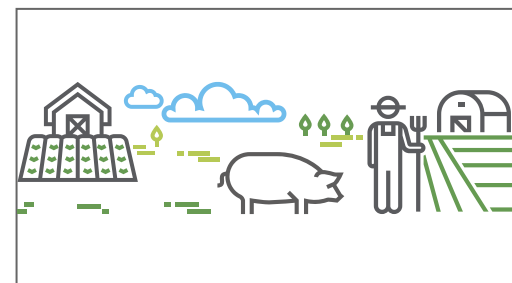
A gazdaságok irányítását tekintve 2010 óta megfigyelhető, hogy az irányítók életkora nőtt, a 65 év alatti gazdálkodók aránya 72%-ról 65%-ra csökkent.



A női irányítók aránya az idősebb korosztályokban volt magasabb, a legalább 65 éves gazdálkodók 33%-a nő.

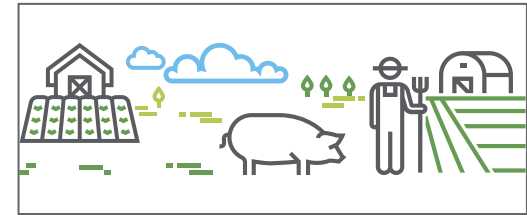


A női irányítók körében alacsonyabb a mezőgazdasági képzettség előfordulása. 18%-uk rendelkezett legalább középfokú végzettséggel, szemben a férfiak 31%-os arányával.

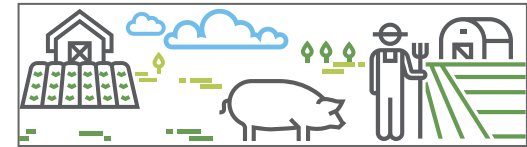




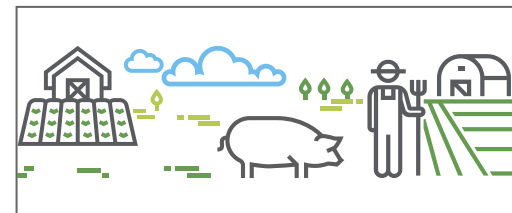
2020-ban a gazdaságirányítók fele gyakorlati tapasztalatok alapján gazdálkodó 40 éves vagy annál idősebb volt.



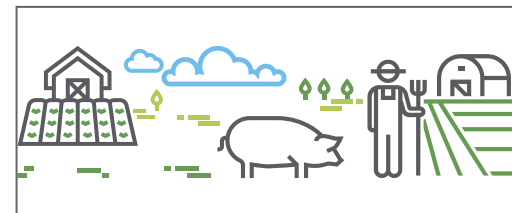
Pozitív változás, hogy 2010 óta nőtt a mezőgazdasági végzettséggel rendelkezők aránya.



A fiatalabb gazdaságirányítók nagyobb arányban rendelkeznek valamilyen szakirányú képzettséggel, mint az idősebb gazdálkodók.

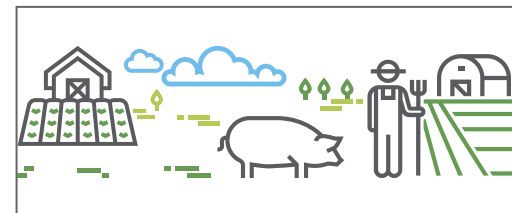


A felsőfokú mezőgazdasági képzettséggel rendelkezők aránya a legnagyobb termelési értékkel rendelkező gazdaságok esetében már 60%.

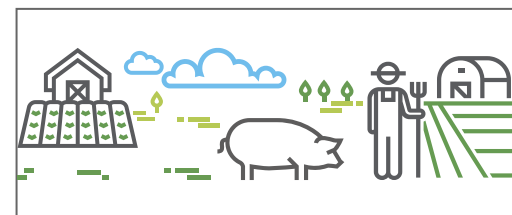




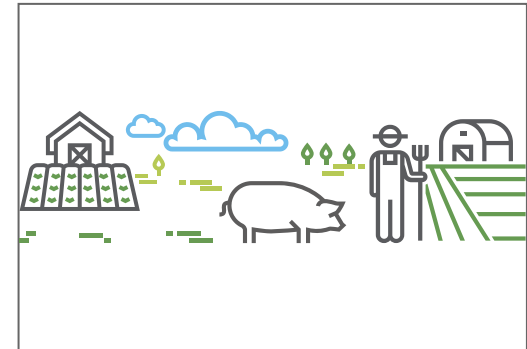
2020-ban több mint 97 ezer állandó, 84 ezer időszakos és 33 ezer nem a gazdaság által közvetlenül foglalkoztatott alkalmazott dolgozott a gazdaságokban.



A mezőgazdaságban dolgozó időszakos alkalmazottak esetében a nők aránya magasabb (46%), mint az állandó alkalmazottak között.

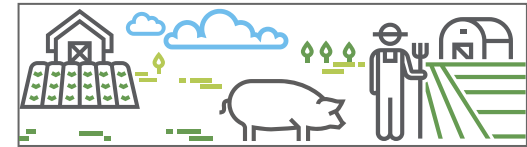


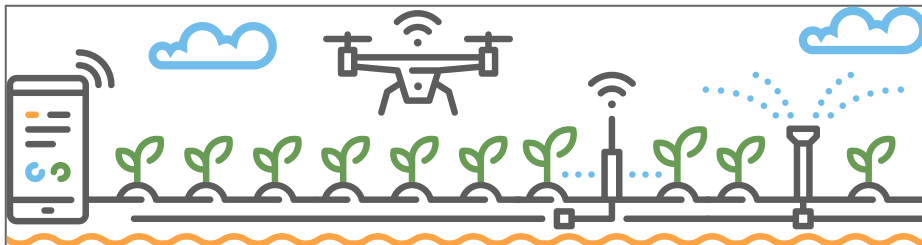
A gazdálkodók legnagyobb része nem tudja vagy még nem gondolkodott rajta, hogy mi történik a gazdaságával a következő években. Különösen érdekes, hogy ez a 65 év feletti gazdálkodók esetében is 51%.





Azok a gazdálkodók, akik már tervezik az irányítás átadását, leginkább a családon belül gondolják ezt.





Gazdaságok száma

Mezőgazdasági földhasználat

Állatállomány

Mezőgazdasági munkaerő, generációváltás

**Agrárdigitalizáció**

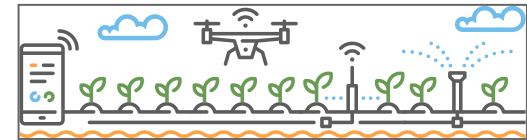
Egyéb, nem mezőgazdasági tevékenységek

További adatok, információk

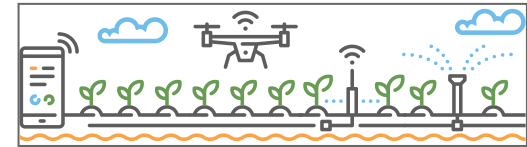
## Grafikonok



A leggyakrabban a banki ügyintézéshez használták számítógépet a gazdálkodók.

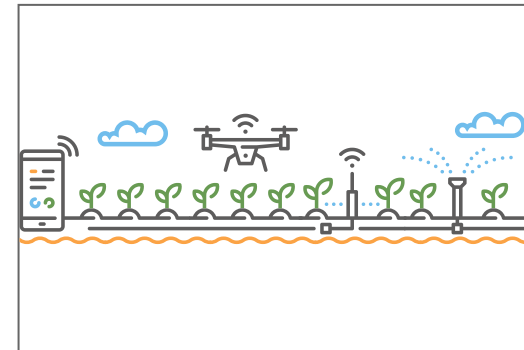


Mindegyik digitális eszköz használata a fiatalabb irányítók körében a legelterjedtebb.



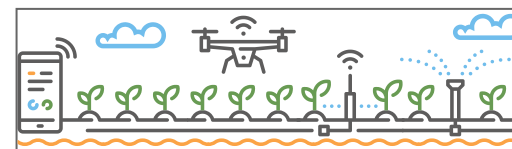


A precíziós gazdálkodáshoz kapcsolódó leggyakrabban használt eszköz a növényállapot-felmérés, a gazdaságok 5,3%-a végzi ezt saját eszközzel, vagy vesz igénybe ilyen szolgáltatást, illetve ezt tervezik legtöbbször használni.

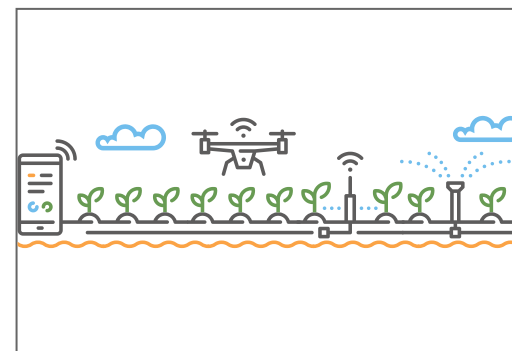




A legtöbb gazdálkodó azért nem használ precíziós eszközöket, mert úgy gondolja, hogy nincs rá szüksége a termelés során.

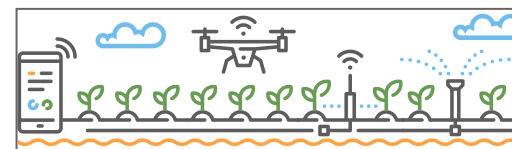


Az említések gyakorisága eltér a különböző korcsoportokban. A második helyen a fiatal gazdálkodók a digitális eszközök magas árát jelölték meg, míg a 40 éves és annál idősebb gazdálkodók a szükséges ismeretek hiányát.

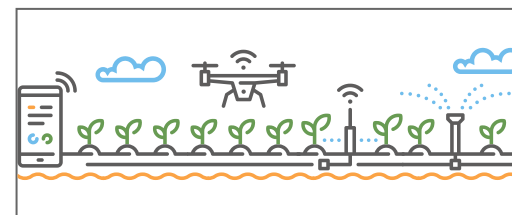




Szaktanácsadót a gazdaságok 15%-a alkalmaz, a fiatalabb irányítók az átlagosnál gyakrabban (22%).



A magasabb mezőgazdasági képzettséggel nő a cégektől és szaktanácsadótól tájékozódó gazdák aránya.





Gazdaságok száma

Mezőgazdasági földhasználat

Állatállomány

Mezőgazdasági munkaerő, generációváltás

Agrárdigitalizáció

**Egyéb, nem mezőgazdasági tevékenységek**

További adatok, információk

**Grafikonok**



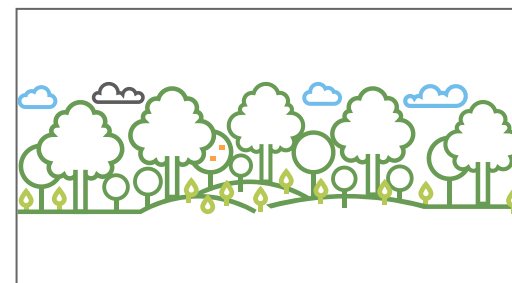


A legkisebb gazdaságok esetében a húsfeldolgozás (ide tartozik pl. a disznóvágás) a legjelentősebb, míg a nagyobb gazdaságok körében a mezőgazdasági szerződéses munka fordul elő leggyakrabban.





Az idősebb gazdaságirányítók nagyobb arányban foglalkoznak húsfeldolgozással, a fiatalabbaknál a szerződéses munka és az egyéb tevékenységek képviselnek nagyobb arányt.







## További adatok, információk

**[Agrárcenzus 2020 gazdaságszerkezeti összeírás](#)**

**[Módszertani megjegyzések](#)**

Elérhetőségek:

**[kommunikacio@ksh.hu](mailto:kommunikacio@ksh.hu)**

**[Lépjen velünk kapcsolatba](#)**

Telefon: (+36-1) 345-6789

**[www.ksh.hu](http://www.ksh.hu)**