

COMISIÓN DE PESCA CONTINENTAL Y ACUICULTURA PARA AMÉRICA LATINA Y EL CARIBE

DECIMO CUARTA REUNIÓN

Lima, Perú, 1-3 de Febrero del 2016

PANORAMA DE LA PESCA CONTINENTAL Y LA ACUICULTURA EN AMERICA LATINA Y EL CARIBE

I. Introducción

El presente documento ofrece una síntesis de la situación actual de la pesca continental y la acuicultura en América Latina y el Caribe, como parte de la información de contexto para el análisis sectorial en el marco de la XIV Reunión de la COPESCAALC. Para la elaboración de este documento se utilizaron como fuentes principales de información “El estado Mundial de la Pesca y la Acuicultura 2014” (<http://www.fao.org/fishery/sofia/es>), otras publicaciones recientes de la FAO y la base de datos FISHSTAT.

II. Producción Pesquera Total

En el 2013 la producción pesquera y acuícola total de ALC fue 15 470 494 toneladas, de las cuales las capturas representaron el 84 % y la acuicultura el 16 % (Figura 1). La tasa promedio anual de crecimiento de 1974 (año de creación de la COPESCAALC) a 2013, de la producción pesquera total fue del 2 %, con una tendencia decreciente en la pesca y creciente en la acuicultura (Cuadro1).

Cuadro 1: Producción de la pesca y acuicultura en ALC en el período 1974-2013 (FAO-FISHSTAT, 2015).

	1974	1980	1990	2000	2010	2013
Capturas	Toneladas					
Continental	252 698	316 127	438 517	485 562	512 278	489 500
Marítima	7 214 975	9 276 745	15 677 910	19 542 325	11 811 798	12 512 858
Pesca de Captura Total	7 467 673	9 592 872	16 116 427	20 027 887	12 324 076	13 002 358
Acuicultura	Toneladas					
Continental	2 403	14 965	58 771	270 569	667 550	723 203
Marina	2 288	13 409	170 783	601 136	1 267 062	1 744 933
Acuicultura Total	4 691	28 374	229 554	871 705	1 934 612	2 468 136
Producción Pesquera ALC Total	7 472 364	9 621 246	16 345 981	20 899 592	14 258 688	15 470 494

La producción pesquera total de ALC ha mostrado una tendencia creciente hasta alcanzar su máximo nivel en el año 1994 cuando se registraron 24 236 877 toneladas, seguido de un importante descenso en las capturas. En años recientes, el promedio, se ha ubicado alrededor

Para minimizar los efectos de los métodos de trabajo de la FAO en el medio ambiente y contribuir a la neutralidad respecto del clima, se ha publicado un número limitado de ejemplares de este documento. Se ruega a los delegados y observadores que lleven sus copias a las reuniones y se abstengan de pedir copias adicionales. La mayoría de los documentos de reunión de la FAO está disponible en Internet, en el sitio www.fao.org

de las 18 millones de toneladas. Aun cuando no existen evidencias científicas que relacionen directamente a estos actores de forma fehaciente, las fuertes disminuciones en las capturas totales de la región, coinciden con fenómenos climáticos como El Niño, que afecta directamente la pesquería de anchoveta en Perú, o los ajustes de cuota del jurel de Chile.

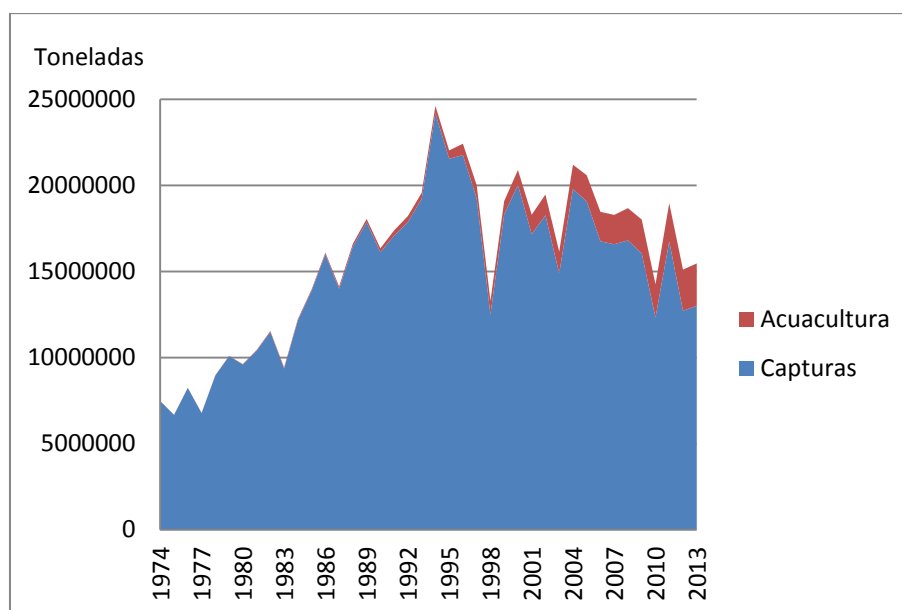


Figura 1. Producción pesquera total en ALC en el período 1974 a 2013 (FAO-FISHSTAT, 2015)

La acuicultura por su parte, ha mantenido un importante ritmo de crecimiento en la región y aunque su volumen total regional (2.46 millones de ton) representa el 2.6% de la producción global acuícola, la expansión promedio sostenida (17 % en el período de 1974 a 2013) de la actividad ha dinamizado la economía de muchos países.

Los países miembros de la COPESCAALC han participado en conjunto con casi la totalidad de la producción pesquera de ALC. En el período 1974-2013 aportaron en promedio entre 96 y 98 % de la producción, destacando Chile, Brasil, México, Ecuador y Perú, que en 2013 aportaron 39 %, 21 %, 11 %, 8% y 6 % respectivamente.

III. Capturas Continentales

Desde el año 1974 hasta el 2013, la pesca continental de ALC ha representado en promedio el 3% del total de las capturas pesqueras regionales, mostrado una tendencia creciente que se ha estabilizado en los últimos años en alrededor de 500 000 toneladas (Figura 2). Es importante señalar que existe una alta probabilidad de que el volumen de estas capturas este subestimado, debido a la carencia de información de calidad y con la oportunidad debida; además de que en la región existen zonas remotas, donde las comunidades realizan capturas de subsistencia, las cuales tampoco son registradas, pero que sin duda constituyen un volumen muy importante.

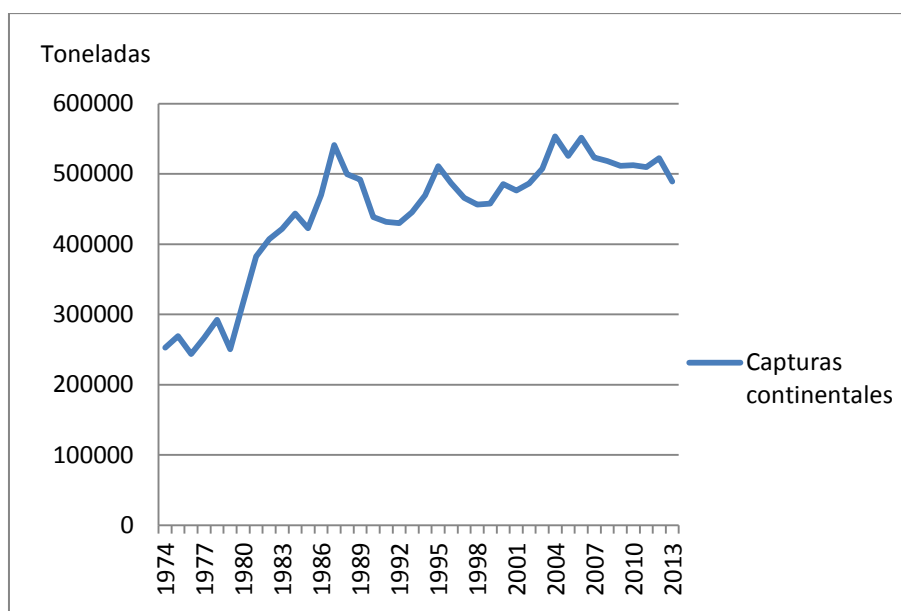


Figura 2. Comportamiento del volumen de producción pesquera continental en ALC de 1974 a 2013 (FAO-FISHSTAT, 2015)

De acuerdo con la información histórica disponible, las capturas continentales aumentaron significativamente en la década comprendida entre los años 1979 y 1987, estabilizándose posteriormente sin cambios sustantivos con un aproximado de medio millón de toneladas. En el 2013, solamente 23 países de la región reportaron desembarques provenientes de la pesca continental; los cuales alcanzaron 489 500 toneladas, lo que correspondió a aproximadamente el 3 % de la producción pesquera-acuícola en la región (Cuadro 2).

Agrupando los países en tres sub-regiones, tenemos que Suramérica es la sub-región con mayor aportación a la producción pesquera continental, durante el 2013, tuvo un volumen de 360 934 toneladas desembarcadas equivalentes al 74 % del total esta producción; lo anterior se debe a la amplia gama de especies tanto nativas (amazónicas y de la Cuenca del Plata) como exóticas, así como a la cantidad de cuerpos de agua continentales con que cuentan los países de esta sub-región. Mesoamérica es la segunda sub-región de acuerdo a su volumen de desembarques continentales con 125 312 toneladas, equivalentes al 26 %; siendo México el país que concentra cerca del 90 % de las capturas debido a la introducción de las tilapias en los embalses hidroeléctricos hace aproximadamente 40 años, lo que se ha convertido en la principal pesquería y sustento del ingreso y alimento de las comunidades aledañas. Por último, la sub-región de las islas del Caribe aportó solamente 3 254 toneladas, lo que represento menos del 1 % de la producción pesquera continental regional (Cuadro 2).

Los principales productores de capturas continentales son Brasil con 238 555 toneladas, y México con 118 753 toneladas. Los países donde la pesca continental contribuyó con más del 10% de la producción nacional de pescado se encuentran todos en la región suramericana y entre ellos se destacan Bolivia y Paraguay (dos países mediterráneos) con 87 % y 75 % respectivamente (Cuadro 2).

Cuadro 2. Niveles y tendencias en la producción de la pesca continental en América Latina y el Caribe por subregiones. F implica estimación de parte de FAO.

Subregión	País/territorio	Producción de aguas continentales en 2013 (Toneladas)	Tendencia en la década (Toneladas)	Participación de la pesca continental en las capturas totales (%)
Islas del Caribe	Cuba	1 688	-1 010	3
	Haití	(F) 600	+300	3
	Jamaica	(F) 400	0	2
	Rep. Dominicana	565	-941	4
	Total Sub-región	3 254	-1 651	1
Mesoamérica	Belice	0	0	0
	Costa Rica	(F) 1 000	0	2
	El Salvador	1 712	-961	3
	Guatemala	(F) 2 360	-2 490	6
	Honduras	(F) 100	0	< 1
	México	118 753	+19 149	7
	Nicaragua	749	+344	1
	Panamá	638	+612	< 1
Total Sub-región	125 312	+16 654	5	
Suramérica	Argentina	12 283	-14 313	1
	Bolivia	7 171	+572	87
	Brasil	238 555	+11 004	19
	Chile	0	0	0
	Colombia	(F) 17 895	-12 617	12
	Ecuador	210	-90	< 1
	Guyana	800	0	2
	Guyana Francesa	0	0	0
	Paraguay	(F) 17 000	-6 400	75
	Perú	27 301	-5 639	< 1
	Surinam	650	+428	2
	Uruguay	2 069	+1 518	3
	Venezuela	(F) 37 000	-7 275	16
	Total Sub-región	360 934	-32 812	3
Total Regional	489 500	-17 809	3	

Brasil se encuentra entre los 15 principales productores mundiales de pesca continental, situándose en el año 2014 en el lugar 10, contribuyendo con el 49 % de la producción de aguas continentales en ALC. En los últimos 10 años, sus capturas se estabilizaron en aproximadamente 245 mil toneladas, aunque existe la posibilidad de que este volumen se encuentre sub-estimado, en virtud de la falta de registro de producción destinada al consumo familiar en poblaciones remotas con carencia de registros estadísticos.

A pesar de que la producción pesquera continental es inferior a la pesca marítima, su importancia radica en que es una fuente de empleo importante y relativamente más significativa que en la pesca marítima y la acuicultura. Lo anterior se refleja en que por cada kg de pescado, se generan más empleos indirectos que en los otros sub-sectores.

Desde la perspectiva del empleo y del impacto de la actividad en los ecosistemas, la pesca de especies ornamentales tiene una alta relevancia en diversos países de la cuenca del Amazonas; no obstante, no se cuenta con estadísticas confiables recientes, al menos oficialmente reportadas a la FAO.

III.I. Principales especies presentes en las capturas

En el 2013 los países de la región reportaron capturas en aguas continentales de 57 especies. Esas especies correspondieron a 24% del volumen desembarcado otras especies fueron reportados con nombres nacionales que no permiten identificarlas a nivel de especies debido.

En total fueron reportados 31 familias y 13 órdenes de peces (Figura 3). También se reportó las capturas de ranas, e invertebrados como lombrices, y crustáceos. Los grupos más importantes eran los Characiformes con 36 % de la producción (entre los cuales destacan los prochilodontidos ie. coporo, bocachico, boquichico etc), los bagres o Siluriformes con 26% (entre los cuales las grandes especies migratorias los pimelodidos son las más importantes), y los Perciformes con 28 % de los cuales 9% eran especies nativas mientras 19% son especies exóticas principalmente tilapias.

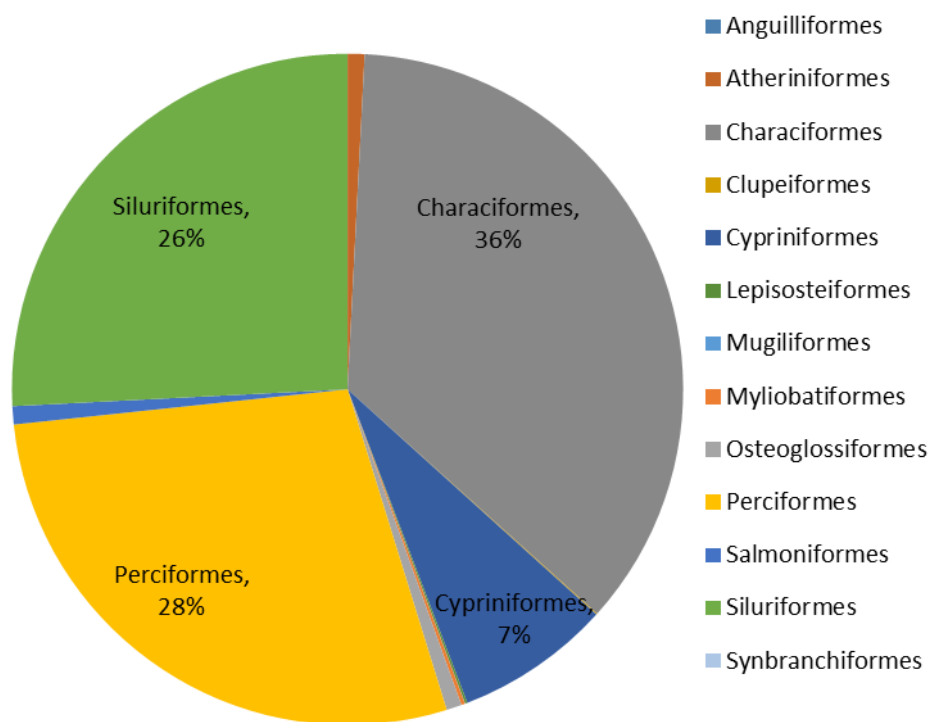


Figura 3. Composición taxonómica de los desembarques continentales en 2013

Según los datos a nuestra disposición podemos estimar que 63% de la producción proviene de especies nativas y 24% de especies exóticas mientras 13% no podemos definir.

IV. Acuicultura

La producción acuícola regional se encuentra en continuo crecimiento, habiendo alcanzado durante el año 2013, la cifra histórica de 2 468 136 toneladas (Figura 3), la tasa de crecimiento de este año con respecto al volumen de producción del año 2012 fue del 3 %.

Los principales países productores acuícolas de la región, los cuales a su vez son miembros de la COPESCAALC, fueron: Chile, Brasil, Ecuador y México; quienes aportaron el 42%, 19 %, 13 % y 7 % respectivamente, y en conjunto aportaron el 81 % de la producción acuícola de ALC en el 2013.

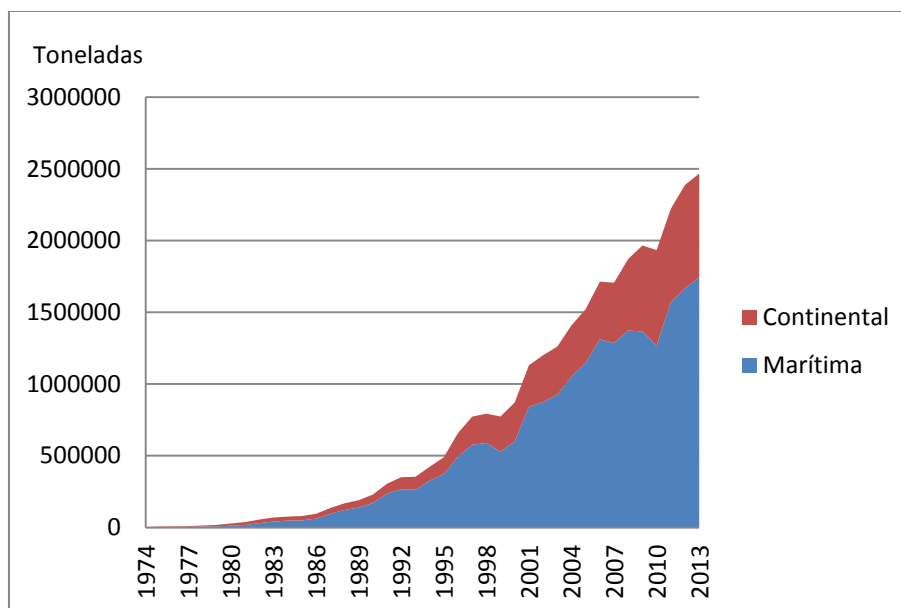


Figura 3. Contribución de la acuicultura marítima y continental al total de la producción acuícola en ALC (FAO-FISHSTAT, 2015)

IV.I. Acuicultura Marina

La acuicultura marina representó el 71 % de la producción acuícola de ALC en el año 2013, con un volumen de producción de 1 744 933 toneladas (Figura 4), cifra que una vez más, es histórica, superando la producción de años anteriores y con una tasa de crecimiento del 5 % con respecto al año 2012. La industria de salmónidos y camarones, fueron las que tuvieron mayor representatividad en el sector, aportando el 34 % y 26 % de la producción acuícola total de ALC, respectivamente.

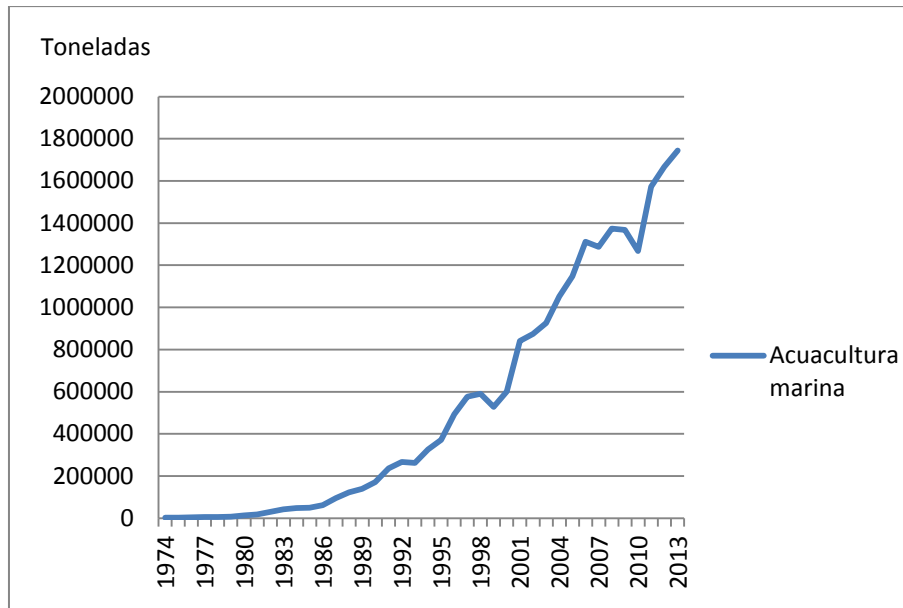


Figura 4. Comportamiento del volumen de producción acuícola marina en ALC de 1974 a 2013 (FAO-FISHSTAT, 2015)

IV.II. Acuicultura Continental

La acuicultura continental aportó el 29 % de la producción acuícola de ALC con un volumen de 723 203 toneladas en el año 2013 (Figura 5). Este sub-sector ha tenido una tasa de crecimiento promedio anual del 8 % en el período comprendido entre el año 2000 y el año 2013, principalmente debido a la expansión del cultivo de tilapias y en los últimos años, de peces amazónicos.

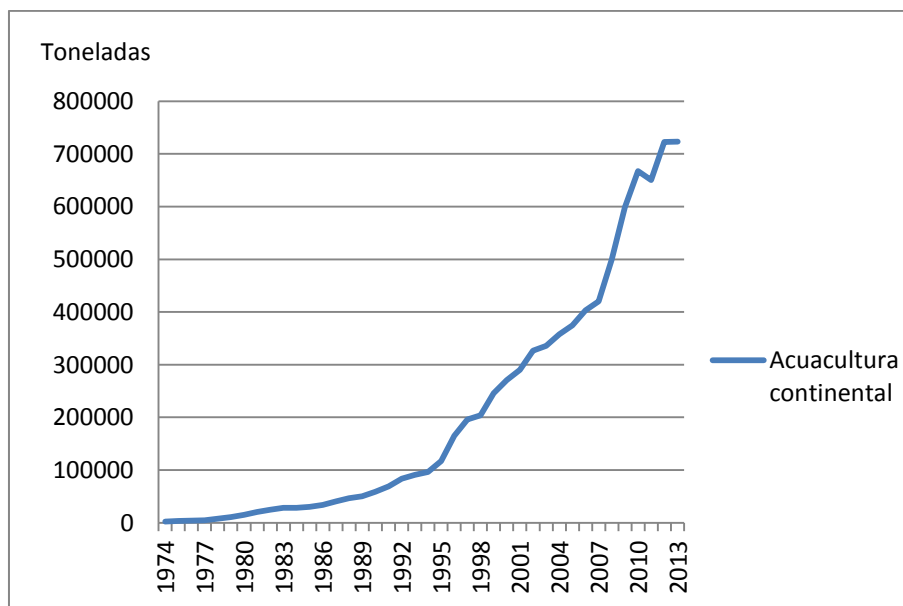


Figura 5. Comportamiento del volumen de producción Acuícola Continental en ALC de 1974 a 2013 (FAO-FISHSTAT, 2015)

IV.III. Principales especies acuícolas

La salmonicultura sigue siendo la industria con mayor aporte a la producción acuícola regional representando el 33.7 % del volumen total de dicha producción. Seguido se encuentra la industria de los camarones y la de las tilapias, las cuales representaron el 26 % y el 14 % respectivamente. Las especies amazónicas comienzan a tener una representatividad en la producción regional y se espera que este crecimiento sea mayor con el paso de los años.

Cuadro 3. Principales especies acuícolas en ALC y su contribución relativa al volumen de producción total regional (FAO-FISHSTAT, 2015)

Especie	Producción acuícola 2013	% Participación con respecto al total de producción acuícola
Salmónidos	831 158	33,7
Camarones	640 603	26
Tilapias	346 622	14
Mejillones	246 429	10
Cachama	96 036	3,9
Viera peruana	72 695	2,9
Otras especies	70 883	2,9
Tambacu	47 163	1,9
Pacu	39 287	1,6
Carpas y ciprínidos	36 799	1,5
Ostiones y otros moluscos bivalvos	27 138	1,1
Algas y plantas marinas	13 323	0,5

V. Contribución al empleo de la Pesca y Acuicultura

De acuerdo con el Estado de la Pesca y la Acuicultura Mundial (FAO, 2014), ALC contaba con aproximadamente 2 251 mil pescadores y acuicultores en el año 2012, los cuales representaron el 4 % del total mundial (Cuadro 4). Los pescadores representaron el 88 % del total y los acuicultores el 12 %. La tasa de crecimiento promedio anual de pescadores entre el año 1990 y el 2012 fue del 3 %, a diferencia con la tasa presentada en los acuicultores, la cual fue de 6 % promedio anual.

Cuadro 4. Número estimado de pescadores y acuicultores en ALC (FAO, 2014).

	1990	1995	2000	2005	2010	2011	2012
	(miles)						
Pescadores	1 100	1 348	1 560	1 668	1 937	1 966	1 982
Acuicultores	69	155	214	239	248	265	269
Total P+A	1 169	1 503	1 774	1 907	2 185	2 231	2 251

La industria salmonera continua siendo la que genera mayor número de empleos en el sub-sector acuícola de ALC, sin embargo, los pequeños acuicultores de recursos limitados empiezan a surgir como una alternativa de empleo dentro de la agricultura familiar, lo que comienza a darle fuerza a este grupo, que a pesar de practicar la actividad prácticamente como auto-subsistencia, algunos comienzan a especializarse y volver comercial su producción.

V.I. El empleo en la Pesca Continental

Cuadro 5. Empleo directo en pesca continental en los países de ALC

Subregión	País/territorio	Empleo en pesca continental ¹	Participación de la pesca continental en el empleo en pesca de captura (%)	Empleo en pesca continental por tonelada de producción
Islas del Caribe	Cuba	NA	NA	NA
	Haití	800 ²	< 1 ¹	1,3
	Jamaica	NA	NA	NA
	Rep. Dominicana	2 505	23	4,4
	Total Sub-región	3 306		1,0
Mesoamérica	Belice	NA	NA	NA
	Costa Rica	NA	NA	NA
	El Salvador	8 400 ³	30	4,9
	Guatemala	6 200	32	1,9
	Honduras	1 313	6	13
	México	59 747	28	0,5
	Nicaragua	4 200	12	2,2
	Panamá	4 500	12	7,1
	Total Sub-región	84 360		0,7
Suramérica	Argentina	7 000	33	0,6
	Bolivia	10 906	100	1,5
	Brasil	316 000	36	1,3
	Chile	NA	NA	NA
	Colombia	62 284 ⁴	53	3,5
	Ecuador	2 458	2	11,7
	Guyana	1 800	20	2,3
	Guyana Francesa	NA	NA	NA
	Paraguay	17 000	100	1,0
	Perú	31 616 ⁵	37 ⁶	1,2
	Surinam	NA	NA	NA
	Uruguay	NA	NA	NA
	Venezuela	10 491	15	0,3
	Total Sub-región	459 455		1,3
	Total Regional			547 221

El número de personas que trabaja de forma directa en el sector pesquero continental es muy significativo, alcanzando aproximadamente 547 221 pescadores en la región (Cuadro 5). A

¹ Se usa datos de FAO para el año 2012 el año reciente con los datos de empleo más completos.

² Felix, M. (2012). *Supply chain analysis for fresh seafood in Haiti*.

³ Estimación OSPESCA 2012. Encuesta Estructural de la Pesca Artesanal y la Acuicultura en Centroamérica 2009 – 2011.

⁴ Según Merino et al 2013 *Diagnóstico del estado de la Acuicultura en Colombia* había 75 700 pescadores continentales en Colombia en 2011.

⁵ Dato de 2013. Compendio estadístico Perú Capítulo 13 Pesca.

⁶ Datos de la pesca industrial de Avadí Tapia, A.D. 2014. Sustainability of the Peruvian anchoveta supply chains from sea to shelf: towards a new strategy for optimal use of resources. Tesis de Doctorado.

pesar de que este sector solamente participa con el 3 % de la producción de pescado regional, su importancia proviene en la generación de empleo y como fuente de alimento de sus dependientes. Podemos apreciar que cada tonelada de pescado producido por la pesca continental genera al menos un puesto de trabajo directo (1,1) o en otras palabras, un pescador produce 0,9 toneladas de pescado por año (Cuadro 5).

De acuerdo a estimaciones, en 10 países de la región la pesca continental representa al menos con el 20 % de los empleos directos en la pesca de captura (Cuadro 5); sin embargo estos datos solamente son estimaciones y generalmente la actividad es complementada con actividades como la agricultura y ganadería, destinando los productos de la pesca a la venta local y el autoconsumo; siendo más común esta tendencia en la pesca continental en comparación de la marina.

VI. Consumo de pescado en la región

Si bien ha habido un leve incremento en el consumo per cápita de pescado en los países de la región, éste sigue siendo muy bajo con aproximadamente la mitad del promedio global de 18 kg (Cuadro 6), principalmente debido a las preferencias culturales por la carne de vacuno, cerdo y pollo; subestimando los altos valores nutricionales del pescado como alimento.

A diferencia de la población general de la región, las familias vinculadas a la pesca y/o acuicultura, realizan un consumo mayor, el cual puede variar de 3 a 7 veces por semana; proporcionando a las familias los nutrientes necesarios para su desarrollo. Sin embargo, se carecen de datos fidedignos que registren la frecuencia de consumo y los beneficios que proporciona a este grupo de personas.

Cuadro 6. Consumo per cápita promedio anual de pescado en algunos países de ALC durante el 2014

País	Consumo kg/c/a	Cambio
Argentina	5.0	Estable
Bolivia	< 1.0	+
Brasil	11.8	+ 4 kg en 8 años
Chile	6.0	Estable
Colombia	6.1	+2.1 kg en 6 años
México	12.2	-2 kg en 13 años
Uruguay	6.0	Estable
Paraguay	5.0	Estable
Perú	22.7	+

VII. Conclusiones

El volumen de las capturas continentales regionales sigue sin contar con mecanismos eficientes de registro, los cuales permitan conocer de forma fehaciente el volumen total de estas capturas. La principal limitante se encuentra en el autoconsumo, especialmente de los poblados de la cuenca Amazonas.

La acuicultura sigue presentándose como una oportunidad de incrementar la producción pesquera regional, y por consiguiente, la oferta de pescado en los países de la región, aunque aún se carece de un mercado intrarregional fortalecido que permita cubrir con productos regionales la demanda que actualmente está siendo cubierta con importaciones generalmente de origen asiático.

El consumo de pescado en los países miembros de la COPESCAALC, a excepción de Perú, se encuentra por debajo de la media mundial, por lo que es necesario que se tomen acciones a nivel nacional que fomenten el consumo como estrategia y mecanismo para mejorar la nutrición de las familias. Los programas de alimentación escolar son medios comprobados para aumentar el consumo en la población, mejorando con ello la nutrición en las etapas de desarrollo, con el consecuente beneficio del cambio de hábitos de alimentación. Más aun, cuando estos programas están vinculados a esquemas de compras públicas, se convierten en mercados garantizados para los pequeños productores y pescadores.

Incrementar el consumo de pescado en los países se presenta como una alternativa para fortalecer los mercados nacionales y el regional. No obstante, deben emplearse estrategias planificadas para evitar favorecer importaciones de otras regiones si la demanda es superada por la producción de la región.

Los datos de empleo en la pesca y acuicultura a nivel regional se encuentran subestimados, ya que se carecen de registros que proporcionen de forma confiable el número de personas que dependen de estas actividades para garantizar su ingreso familiar, ya sea de forma directa o indirecta que generan estos sectores, así como del número de familias dependientes de estas actividades para su seguridad alimentaria.