



联合国  
粮食及  
农业组织

Food and Agriculture  
Organization of the  
United Nations

Organisation des Nations  
Unies pour l'alimentation  
et l'agriculture

Продовольственная и  
сельскохозяйственная организация  
Объединенных Наций

Organización de las  
Naciones Unidas para la  
Alimentación y la Agricultura

منظمة  
الغذية والزراعة  
للأمم المتحدة

F

## COMITÉ DES FINANCES

**Cent soixantième session**

**Rome, 2-6 novembre 2015**

**État des contributions courantes et des arriérés au 30 juin 2015**

Pour toute question relative au contenu du présent document, prière de s'adresser à:

**M. Aiman Hija**  
**Directeur et Trésorier, Division des finances**  
**Tél.: +3906 5705 4676**

*Le code QR peut être utilisé pour télécharger le présent document. Cette initiative de la FAO vise à instaurer des méthodes de travail et des modes de communication plus respectueux de l'environnement.*

*Les autres documents de la FAO peuvent être consultés à l'adresse [www.fao.org](http://www.fao.org).*



mo534

### RÉSUMÉ

Le présent document fait le point de la situation des contributions au Programme ordinaire au 30 juin 2015, avec indication des montants recouvrés au titre des contributions ordinaires, ainsi que des arriérés de contributions, comme suit:

- Annexe A – État récapitulatif des contributions au Programme ordinaire, au 30 juin 2015;
- Annexe B – Contributions au Programme ordinaire, au 30 juin 2015;
- Annexe C – États Membres redevables d'arriérés de contributions, au 30 juin 2015;
- Annexe D – Arriérés intégralement réglés durant l'année civile 2015, au 30 juin 2015;
- Annexe E – Arriérés partiellement réglés durant l'année civile 2015, au 30 juin 2015;
- Annexe F – États Membres n'ayant effectué aucun versement en 2015 en règlement des arriérés de contributions dont ils sont redevables, au 30 juin 2015;
- Annexe G – États Membres risquant de perdre leur droit de vote, au 30 juin 2015;
- Annexe H – Versements des 15 principaux bailleurs de fonds - répartition sur l'année;
- Annexe I – Contributions des 25 principaux bailleurs de fonds au Programme ordinaire, au 30 juin 2015.

Les principaux points mis en évidence sont les suivants:

- 1) Au 30 juin 2015, 88 États Membres avaient versé intégralement leurs contributions et 106 États Membres étaient encore redevables de tout ou partie de leurs contributions courantes de 2015, pour un montant total de 113,29 millions d'USD et de 62,12 millions d'EUR (annexes A et B).
- 2) Le taux de recouvrement des contributions courantes était de 62,05 pour cent.
- 3) Toujours au 30 juin 2015, 51 États Membres étaient encore redevables de 26,58 millions d'USD et 10,45 millions d'EUR d'arriérés (annexes B et C), soit un montant équivalant à 7,84 pour cent des contributions courantes.
- 4) Neuf États Membres avaient accumulé des arriérés tels qu'ils risquaient de perdre leur droit de vote en vertu de l'Article III.4 de l'Acte constitutif (annexe G).

### INDICATIONS QUE LE COMITÉ FINANCIER EST INVITÉ À DONNER

- Le Comité financier est invité à prendre note des informations qui figurent dans le présent document.
- Un état à jour des contributions versées et des arriérés dus à la fin du mois d'octobre 2015 sera présenté au Comité durant la session dans un document de travail.

## Annexe A

État récapitulatif des contributions au Programme ordinaire <sup>a b</sup>

	Monnaie	2015	2014 (aux fins de comparaison)
<b>1. Montants restant dus au 1<sup>er</sup> janvier</b>			
Contributions courantes <sup>c</sup>	USD	264 024 500,00	264 024 500,00
	EUR	190 730 500,00	190 730 500,00
Arriérés de contributions <sup>d</sup>	USD	48 960 021,41	57 417 886,64
	EUR	27 095 401,19	29 952 997,62
<b>Total</b>	<b>USD</b>	<b>312 984 521,41</b>	<b>321 442 386,64</b>
	<b>EUR</b>	<b>217 825 901,19</b>	<b>220 683 497,62</b>
<b>2. Contributions courantes des nouveaux Membres</b>			
	<b>USD</b>	-	-
	<b>EUR</b>	-	-
<b>3. Montants recouvrés du 1<sup>er</sup> janvier au 30 juin</b>			
Contributions courantes	USD	150 731 415,31	155 617 517,28
	EUR	128 614 654,34	98 951 921,93
Arriérés de contributions	USD	22 382 678,03	33 018 995,77
	EUR	16 646 752,15	18 112 632,41
<b>Total</b>	<b>USD</b>	<b>173 114 093,34</b>	<b>188 636 513,05</b>
	<b>EUR</b>	<b>145 261 406,49</b>	<b>117 064 554,34</b>
<b>4. Montants restant dus au 30 juin</b>			
Contributions courantes	USD	113 293 084,69	108 406 982,72
	EUR	62 115 845,66	91 778 578,07
Arriérés de contributions	USD	26 577 343,38	24 398 890,87
	EUR	10 448 649,04	11 840 365,21
<b>Total</b>	<b>USD</b>	<b>139 870 428,07</b>	<b>132 805 873,59</b>
	<b>EUR</b>	<b>72 564 494,70</b>	<b>103 618 943,28</b>
<b>5. Versements échelonnés exigibles dans les prochaines années</b>			2 165 098,17
	USD	1 238 222,27	
	EUR	1 027,82	1 027,82
<b>Total des montants restant dus</b>	<b>USD</b>	<b>141 108 650,34</b>	<b>134 970 971,76</b>
	<b>EUR</b>	<b>72 565 522,52</b>	<b>103 619 971,10</b>

## Notes:

a) Le détail des montants recouvrés du 1<sup>er</sup> janvier 2015 au 30 juin 2015 figure à l'annexe B.

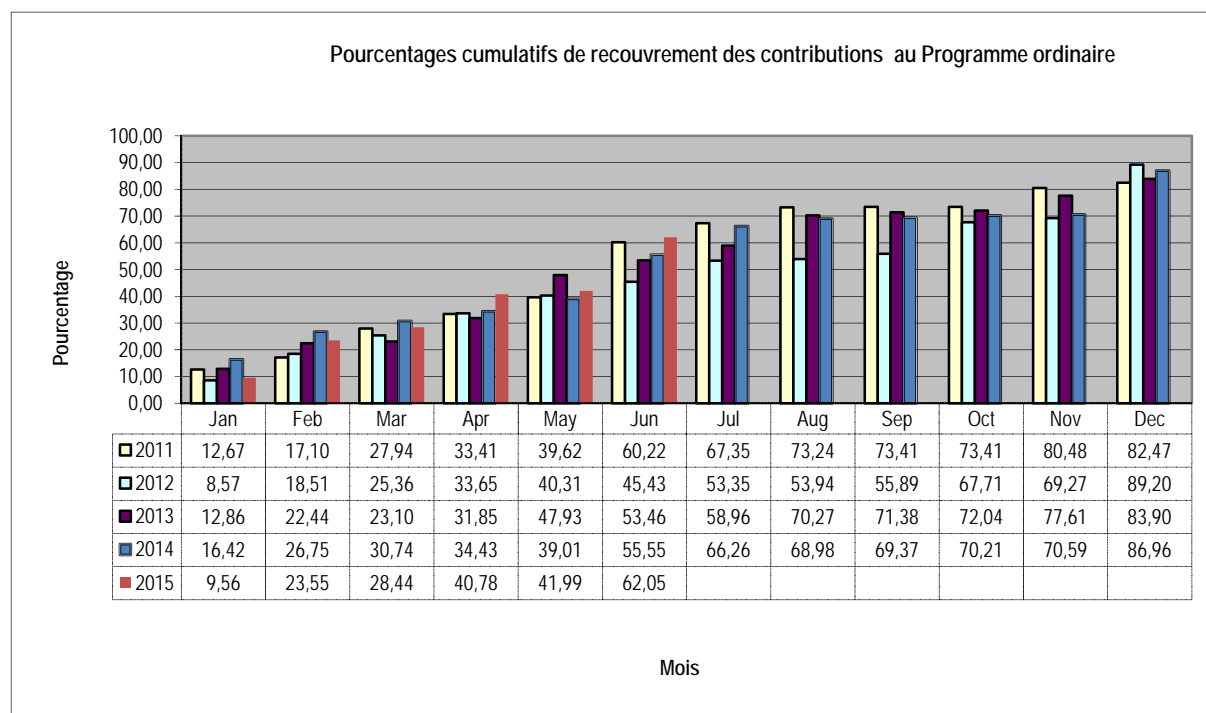
b) Les arriérés de contributions comprennent les montants exigibles au titre des plans d'échelonnement autorisés par la Conférence.

c) Dont 4 600 000 USD se rapportant au Fonds de péréquation des impôts au titre de 2014 et le même montant au titre de 2015.

d) Les arriérés de contributions au 1<sup>er</sup> janvier comprennent le report du solde de l'année précédente ainsi que les versements échelonnés d'arriérés exigibles au 1<sup>er</sup> janvier, moins, le cas échéant, les nouveaux plans d'échelonnement approuvés par la Conférence ainsi que les contributions des nouveaux Membres.

### Contributions courantes

1. Les statistiques ci-après indiquent les pourcentages cumulatifs de recouvrement des contributions courantes au cours des cinq dernières années.



Les montants recouverts sont obtenus par agrégation des montants reçus en USD et de ceux reçus en EUR. Tous les chiffres correspondent aux montants en fin de mois.

2. On trouvera ci-après la situation au 30 juin 2015 des contributions ordinaires des États Membres au titre de 2015, ainsi que les chiffres des cinq années précédentes à la même date:

### Nombre d'États Membres

	<u>2015</u>		<u>2014</u>		<u>2013</u>		<u>2012</u>		<u>2011</u>		<u>2010</u>	
	en USD	en EUR	en USD	en EUR	en USD	en EUR	en USD	en EUR	en USD	en EUR	en USD	en EUR
Contributions intégralement versées	99	102	92	90	109	106	95	91	117	103	103	91
Contributions partiellement versées	19	16	26	28	24	22	26	23	13	22	15	27
Aucun versement	76	76	76	76	61	66	70	77	61	66	73	73
<b>Total</b>	<b>194</b>	<b>194</b>	<b>194</b>	<b>194</b>	<b>194</b>	<b>194</b>	<b>191</b>	<b>191</b>	<b>191</b>	<b>191</b>	<b>191</b>	<b>191</b>

Sur ces chiffres, 88 États Membres avaient payé l'intégralité de leurs contributions en USD et en EUR à la date de publication du présent rapport.

Arriérés de contributions

3. La situation des arriérés de contributions des États Membres au 30 juin 2015 était la suivante:

Nombre d'États Membres

<b>Redevables d'arriérés au 1<sup>er</sup> janvier 2015</b>	<b>78</b>	
Arriérés intégralement réglés ( <i>annexe D</i> )		27
Arriérés partiellement réglés ( <i>annexe E</i> )		23
Aucun versement ( <i>annexe F</i> )		28
<b>Redevables d'arriérés au 30 juin 2015 (<i>annexe C</i>)</b>	<b>51</b>	

### INFORMATIONS COMPLÉMENTAIRES SUR LES ARRIÉRÉS DUS AU 30 JUIN 2015

- Le total des arriérés au 30 juin 2015 s'élevait à 26 577 343,38 USD et 10 448 649,04 EUR (annexes B et C), soit un montant équivalant à 7,84 pour cent des contributions courantes.
- Quatre États Membres étaient redevables d'arriérés de plus d'1 million d'USD (États-Unis d'Amérique, Iran, Ukraine et Venezuela). En outre, l'ancienne République fédérative socialiste de Yougoslavie demeurait redevable de 8,4 millions d'USD. Conformément à l'usage en vigueur à la FAO, la question des arriérés accumulés par l'ancienne République fédérative socialiste de Yougoslavie sera traitée compte tenu de la décision finale qui sera prise à ce sujet par l'Organisation des Nations Unies (*annexe C*).
- Les arriérés d'un montant supérieur à 1 million d'USD représentaient 86,32 pour cent du total des arriérés dus.
- Neuf États Membres avaient accumulé des arriérés tels qu'ils risquaient de perdre leur droit de vote en vertu de l'Article III.4 de l'Acte constitutif (*annexe G*).
- Le nombre d'États Membres redevables d'arriérés avait diminué puisque ceux-ci étaient 51 au 30 juin 2015, contre 55 à la même date en 2014.



## Contributions au Programme ordinaire, au 30 juin 2015

États Membres	Montants reçus <sup>1</sup>		Montants restant dus				Total des montants restant dus	
	Montants reçus à ce jour <sup>2</sup>		Au titre des contributions de 2015		Au titre de 2014 et des années précédentes			
	en USD	en EUR	en USD	en EUR	en USD	en EUR	en USD	en EUR
Afghanistan	12 971,23	9 536,53	0	0	0	0	0	0
Afrique du Sud	965 059,14	0	0	709 517,46	0	0	0	709 517,46
Albanie	25 942,45	19 073,05	0	0	0	0	0	0
Algérie	355 411,57	261 300,79	0	0	0	0	0	0
Allemagne	0	13 621 972,31	18 528 097,79	0	0	0	18 528 097,79	0
Andorre	0	0	20 753,96	15 258,44	159,16	0	20 913,12	15 258,44
Angola	25 942,45	19 073,05	0	0	0	0	0	0
Antigua-et-Barbuda	49 056,82	0	5 188,49	3 814,61	260 291,98	44 842,91	265 480,47	48 657,52
Arabie saoudite	2 241 427,68	1 647 911,52	0	0	0	0	0	0
Argentine	1 120 712,81	823 955,17	1 120 713,84	823 954,67	0	0	1 120 713,84	823 954,67
Arménie	18 159,72	13 351,14	0	0	0	0	0	0
Australie	2 690 232,07	1 977 875,30	2 690 232,06	1 977 875,27	0	0	2 690 232,06	1 977 875,27
Autriche	2 070 207,51	1 522 029,39	0	0	0	0	0	0
Azerbaïdjan	103 769,80	76 292,20	0	0	0	0	0	0
Bahamas	44 102,17	32 424,19	0	0	0	0	0	0
Bahreïn	202 351,12	74 384,90	0	74 384,90	0	0	0	74 384,90
Bangladesh	25 942,45	19 073,05	0	0	0	0	0	0
Barbade	41 214,64	30 516,88	600,94	0	0	0	600,94	0
Bélarus	145 277,72	106 809,08	0	0	0	0	0	0
Belgique	2 589 056,51	1 903 490,39	0	0	0	0	0	0
Belize	0	20,93	2 594,25	1 886,38	0	0	2 594,25	1 886,38
Bénin	0	0	7 782,74	5 721,92	7 504,34	5 721,92	15 287,08	11 443,84
Bhoutan	2 594,25	1 907,31	0	0	0	0	0	0
Bolivie (État plurinational de)	23 348,21	17 165,75	0	0	0	0	0	0
Bosnie-Herzégovine	44 102,17	32 424,19	0	0	0	0	0	0
Botswana	44 102,17	32 424,19	0	0	0	0	0	0
Brésil	7 611 514,83	5 596 032,87	7 611 514,83	5 596 032,87	0	0	7 611 514,83	5 596 032,87
Brunéï Darussalam	0	0	67 450,37	49 589,93	0	0	67 450,37	49 589,93
Bulgarie	94 249,31	68 227,39	121 929,52	89 643,34	121 929,52	89 643,34	243 859,04	179 286,68
Burkina Faso	3 778,84	5 721,92	4 003,90	0	0	0	4 003,90	0
Burundi	2 594,25	1 907,31	0	0	0	0	0	0
Cabo Verde	0	0	31 130,94	22 887,66	53 150,73	43 864,06	84 281,67	66 751,72
Cambodge	0	0	0	0	0	0	0	0
Cameroun	7 743 821,33	5 693 305,43	0	0	0	0	0	0
Canada	7 668,52	5 721,57	0	0	0	0	0	0
Chili	866 477,83	637 039,87	0	0	0	0	0	0
Chine	13 357 767,51	9 820 713,45	0	0	0	0	0	0

États Membres	Montants reçus <sup>1</sup>		Montants restant dus				Total des montants restant dus	
	Montants reçus à ce jour <sup>2</sup>		Au titre des contributions de 2015		Au titre de 2014 et des années précédentes			
	en USD	en EUR	en USD	en EUR	en USD	en EUR	en USD	en EUR
Chypre	121929,52	89643,34	0	0	0	0	0	0
Colombie	0	0	671 909,46	493 992,00	0	99 853,93	671 909,46	593 845,93
Comores	0	0	2 594,25	1 907,31	134 366,64	3 814,26	136 960,89	5 721,57
Congo	0	0	12 971,23	9 536,53	22 929,68	9 844,64	35 900,91	19 381,17
Costa Rica	91 968,40	67 024,48	6 612,91	72 477,59	0	0	6 612,91	72 477,59
Côte d'Ivoire	0	0	28 536,70	20 980,36	24 690,65	0	53 227,35	20 980,36
Croatie	326 874,87	240 320,43	0	0	0	0	0	0
Cuba	0	0	179002,91	131604,05	179002,91	266997,15	358005,82	398601,2
Danemark	1 751 115,38	1 287 430,88	0	0	0	0	0	0
Djibouti	0	0	2 594,25	1 907,31	2 679,25	1 907,31	5 273,50	3 814,62
Dominique	0	0	2 594,25	1 907,31	11 841,22	9 897,95	14 435,47	11 805,26
Égypte	347 628,83	255 578,87	0	0	0	0	0	0
El Salvador	49 326,29	36 231,96	41 507,92	30 516,88	38 851,92	30 516,88	80 359,84	61 033,76
Émirats arabes unis	1 543 575,78	1 134 846,48	0	0	0	0	0	0
Équateur	0	0	114 146,78	83 921,42	0	0	114 146,78	83 921,42
Érythrée	2 594,25	1 907,31	0	0	0	0	0	0
Espagne	7 712 690,39	5 670 417,77	0	0	0	0	0	0
Estonie	103 769,80	76 292,20	0	0	0	0	0	0
États-Unis d'Amérique	9 251 009,00	6 294 107,00	61 673 390,00	41 960 710,00	11 077 235,00	6 294 106,00	72 750 625,00	48 254 816,00
Éthiopie	51 884,90	19 073,05	0	0	0	0	0	0
ex-République yougoslave de Macédoine	21 833,68	0	20 753,96	15 258,44	38 114,68	28 607,06	58 868,64	43 865,50
Fédération de Russie	6 324 769,31	4 650 009,59	0	0	0	0	0	0
Fidji	7 782,74	5 721,92	0	0	0	0	0	0
Finlande	1 346 413,16	989 891,30	0	0	0	0	0	0
France	14 512 206,53	10 669 464,17	0	0	0	0	0	0
Gabon	41 935,62	37 706,84	51 884,90	38 146,10	79 396,14	38 146,10	131 281,04	76 292,20
Gambie	2 594,25	1 907,31	0	0	0	0	0	0
Géorgie	139 892,03	13 351,14	0	0	0	0	0	0
Ghana	36 319,43	26 702,27	36 319,43	26 702,27	0	0	36 319,43	26 702,27
Grèce	0	0	1 655 128,31	1 216 860,59	0	0	1 655 128,31	1 216 860,59
Grenade	7 153,91	7 740,46	2 594,25	1 907,31	6 856,80	3 814,26	9 451,05	5 721,57
Guatemala	70 044,62	51 497,24	0	0	0	0	0	0
Guinée	4 582,71	3 814,62	0	0	0	0	0	0
Guinée-Bissau	0	0	2 594,25	1 907,31	4 130,99	3 814,26	6 725,24	5 721,57
Guinée équatoriale	0	19 073,05	25 942,45	0	255,47	0	26 197,92	0
Guyana	0	0	2 594,25	1 907,31	0	421,53	2 594,25	2 328,84
Haïti	7 782,74	5 721,92	0	0	0	0	0	0



États Membres	Montants reçus <sup>1</sup>		Montants restant dus				Total des montants restant dus	
	Montants reçus à ce jour <sup>2</sup>		Au titre des contributions de 2015		Au titre de 2014 et des années précédentes			
	en USD	en EUR	en USD	en EUR	en USD	en EUR	en USD	en EUR
Honduras	0	0	20 753,96	15 258,44	20 753,96	17 305,86	41 507,92	32 564,30
Hongrie	690 069,17	507 343,13	0	0	0	0	0	0
Îles Cook	2 594,25	1 907,31	0	0	0	0	0	0
Îles Marshall	2 083,57	450,42	2 594,25	1 907,31	2 594,25	3 731,51	5 188,50	5 638,82
Îles Salomon	0	100	2 594,25	1 907,31	2 594,25	5 616,82	5 188,50	7 524,13
Inde	1 727 767,17	1 270 265,13	0	0	0	0	0	0
Indonésie	0	0	897 608,77	659 927,53	0	0	897 608,77	659 927,53
Iran (République islamique d')	0	0	923 551,22	679 000,58	1 369 871,84	679 000,58	2 293 423,06	1 358 001,16
Iraq	352 817,32	259 072,48	0	0	0	0	0	0
Irlande	1 084 394,41	797 253,49	0	0	0	0	0	0
Islande	70 044,62	51 497,24	0	0	0	0	0	0
Israël	0	0	1 027 321,02	755 292,78	0	0	1 027 321,02	755 292,78
Italie	9 329 459,09	8 485 599,95	2 212 336,92	0	0	0	2 212 336,92	0
Jamaïque	38 130,04	23 581,36	0	4 395,36	0	0	0	4 395,36
Japon	28 106 050,33	20 663 742,37	0	0	0	0	0	0
Jordanie	57 073,39	41 960,71	0	0	0	0	0	0
Kazakhstan	313 903,65	230 783,91	0	0	0	0	0	0
Kenya	33 725,19	24 794,97	0	0	0	0	0	0
Kirghizistan	57 585,27	3 814,61	0	0	6 109,91	0	6 109,91	0
Kiribati	0	0	2 594,25	1 907,31	0	0	2 594,25	1 907,31
Koweït	708 228,89	538 398,02	0	0	0	0	0	0
Lesotho	0	0	2 594,25	1 907,31	0	0	2 594,25	1 907,31
Lettonie	0	89 643,34	121 929,52	0	0	0	121 929,52	0
Liban	108 958,29	80 106,81	108 958,29	80 106,81	0	0	108 958,29	80 106,81
Libéria	5 188,50	4 389,82	0	0	0	0	0	0
Libye	0	0	368 382,79	270 837,31	368 439,79	403 048,10	736 822,58	673 885,41
Lituanie	0	111 233,27	189 379,89	28 000,00	0	0	189 379,89	28 000,00
Luxembourg	47,4	154 491,71	210 086,45	0	0	0	210 086,45	0
Madagascar	633,91	482,64	7 148,83	5 239,28	0	0	7 148,83	5 239,28
Malaisie	728 982,85	535 952,71	0	0	0	0	0	0
Malawi	10 376,98	11 443,12	0	0	0	0	0	0
Maldives	2 594,25	1 907,31	0	0	0	0	0	0
Mali	10 376,98	7 629,22	0	0	0	0	0	0
Malte	0	30 516,88	41 507,92	30 516,88	83 670,36	0	125 178,28	30 516,88
Maroc	0	0	160 843,19	118 252,91	0	0	160 843,19	118 252,91
Maurice	33 725,19	24 794,97	0	0	0	0	0	0
Mauritanie	263,5	0	4 924,99	3 814,61	0	0	4 924,99	3 814,61

États Membres	Montants reçus <sup>1</sup>		Montants restant dus				Total des montants restant dus	
	Montants reçus à ce jour <sup>2</sup>		Au titre des contributions de 2015		Au titre de 2014 et des années précédentes			
	en USD	en EUR	en USD	en EUR	en USD	en EUR	en USD	en EUR
Mexique	13 320,00	3 513 255,81	4 765 279,29	0	0	0	4 765 279,29	0
Micronésie (États fédérés de)	0	0	2 594,25	1 907,31	2 664,89	3 814,26	5 259,14	5 721,57
Monaco	31 130,94	22 887,66	0	0	0	0	0	0
Mongolie	0	0	7 782,74	5 721,92	0	0	7 782,74	5 721,92
Monténégro	12 971,23	9 536,53	0	0	0	0	0	0
Mozambique	1,74	0	7 781,00	5 721,92	0	0	7 781,00	5 721,92
Myanmar	36 781,72	26 709,71	0	0	0	0	0	0
Namibie	25 942,45	19 073,05	0	0	0	0	0	0
Nauru	0	0	2 594,25	1 907,31	0	0	2 594,25	1 907,31
Népal	0	0	15 565,47	11 443,83	0	0	15 565,47	11 443,83
Nicaragua	7 782,74	5 721,92	0	0	0	0	0	0
Niger	20 297,96	12 058,12	0	0	0	0	0	0
Nigéria	130 843,79	171 657,45	102 638,26	0	0	0	102 638,26	0
Nioué	0	31,51	2 594,25	1 875,80	0	0	2 594,25	1 875,80
Norvège	2 207 702,50	1 623 116,56	0	0	0	0	0	0
Nouvelle-Zélande	656 343,99	482 548,17	0	0	0	0	0	0
Oman	264 612,99	194 545,11	0	0	0	0	0	0
Ouganda	0	0	15 565,47	11 443,83	42 274,48	11 443,83	57 839,95	22 887,66
Ouzbékistan	65 411,60	57 219,16	6 207,88	0	0	0	6 207,88	0
Pakistan	267 958,47	234 116,00	220 510,83	162 120,93	7 961,47	260,6	228 472,30	162 381,53
Palaos	638,18	0	1 956,07	1 907,31	0	0	1 956,07	1 907,31
Panama	0,15	0,47	67 450,22	49 589,46	0	0	67 450,22	49 589,46
Papouasie-Nouvelle-Guinée	0	0	10 376,98	7 629,22	6 983,32	7 266,37	17 360,30	14 895,59
Paraguay	52 018,52	19 430,00	0	19 073,05	0	2 019,83	0	21 092,88
Pays-Bas	4 290 881,23	3 154 682,47	0	0	0	0	0	0
Pérou	302 760,16	299 432,28	766,51	43 107,73	0	0	766,51	43 107,73
Philippines	399 513,73	290 637,53	0	226 294,01	0	0	0	226 294,01
Pologne	2 084 445,97	1 756 627,91	2 389 299,65	1 756 627,91	0	0	2 389 299,65	1 756 627,91
Portugal	0	0	1 229 672,13	904 062,57	0	0	1 229 672,13	904 062,57
Qatar	0	60	542 197,21	398 566,75	0	0	542 197,21	398 566,75
République arabe syrienne	217 403,09	128 816,88	0	0	0	39 548,53	0	39 548,53
République centrafricaine	2 594,25	1 907,31	527,26	0	0	0	527,26	0
République de Corée	5 172 924,53	3 803 166,17	0	0	0	0	0	0
République de Moldova	0,26	0,08	7 782,48	5 721,84	0	0	7 782,48	5 721,84
République démocratique du Congo	0	0	7 782,74	5 721,92	7 781,19	5 721,59	15 563,93	11 443,51
République démocratique populaire lao	5 188,49	3 814,61	0	0	0	0	0	0
République dominicaine	0	0	116 741,03	85 828,73	173 336,85	173 820,41	290 077,88	259 649,14

États Membres	Montants reçus <sup>1</sup>		Montants restant dus				Total des montants restant dus	
	Montants reçus à ce jour <sup>2</sup>		Au titre des contributions de 2015		Au titre de 2014 et des années précédentes			
	en USD	en EUR	en USD	en EUR	en USD	en EUR	en USD	en EUR
République populaire démocratique de Corée	15 565,47	11 443,83	0	0	0	0	0	0
République tchèque	1 001 378,57	736 219,73	0	0	0	0	0	0
République-Unie de Tanzanie	21 922,42	17 139,83	23 348,21	17 165,75	1 425,79	0	24 774,00	17 165,75
Roumanie	586 299,37	431 050,93	0	0	0	0	0	0
Royaume-Uni	13 438 189,10	9 879 839,90	0	0	0	0	0	0
Rwanda	5 188,49	5 721,56	5 188,49	3 814,61	0	0	5 188,49	3 814,61
Sainte-Lucie	2 594,25	1 907,31	0	0	0	0	0	0
Saint-Kitts-et-Nevis	2 594,25	1 907,31	0	0	0	0	0	0
Saint-Marin	7 782,74	5 721,92	0	0	0	0	0	0
Saint-Vincent-et-les Grenadines	10 149,00	7 628,52	0	0	0	0	0	0
Samoa	2 594,25	1 907,31	0	0	0	0	0	0
Sao Tomé-et-Principe	25 512,52	0	2 594,25	1 907,31	214 630,44	20 636,23	217 224,69	22 543,54
Sénégal	125,43	12 806,88	15 440,04	0	0	0	15 440,04	0
Serbie	26 686,68	57 292,20	103 769,80	76 292,20	3 821,88	0	107 591,68	76 292,20
Seychelles	2 594,25	1 907,31	0	0	0	0	0	0
Sierra Leone	0	0	2 594,25	1 907,31	0	0	2 594,25	1 907,31
Singapour	996 190,08	732 405,12	0	0	0	0	0	0
Slovaquie	443 615,90	58 000,00	0	268 149,16	0	0	0	268 149,16
Slovénie	5 945,48	185 355,79	259 424,50	190 730,50	259 424,50	5 374,71	518 849,00	196 105,21
Somalie	0	0	2 594,25	1 907,31	364 166,96	20 636,23	366 761,21	22 543,54
Soudan	25 942,45	11 769,69	0	7 303,36	0	0	0	7 303,36
Soudan du Sud	0	5	10 376,98	7 629,22	17 817,72	13 345,06	28 194,70	20 974,28
Sri Lanka	0	0	64 856,13	47 682,63	0	0	64 856,13	47 682,63
Suède	2 490 475,20	1 831 012,80	0	0	0	0	0	0
Suisse	2 716 174,52	1 996 948,34	0	0	0	0	0	0
Suriname	0	0	10 376,98	7 629,22	10 375,76	7 628,91	20 752,74	15 258,13
Swaziland	15 565,48	11 443,84	0	0	0	0	0	0
Tadjikistan	19 284,00	0	7 782,74	5 721,92	37 618,70	10 349,70	45 401,44	16 071,62
Tchad	0	7 623,86	5 188,49	3 814,61	11 267,86	0	16 456,35	3 814,61
Thaïlande	620 024,56	455 845,90	0	0	0	0	0	0
Timor-Leste	5 188,49	0	0	3 814,61	0	1 220,71	0	5 035,32
Togo	0	0	2 594,25	1 907,31	0	0	2 594,25	1 907,31
Tonga	0	0	2 594,25	1 907,31	0	0	2 594,25	1 907,31
Trinité-et-Tobago	114 146,78	83 921,42	0	0	0	0	0	0
Tunisie	0	0	93 392,82	68 662,98	0	0	93 392,82	68 662,98
Turkménistan	0	0	49 290,16	36 238,30	674 429,50	210 921,46	723 719,66	247 159,76
Turquie	3 445 157,36	2 532 901,04	0	0	0	0	0	0

États Membres	Montants reçus <sup>1</sup>		Montants restant dus				Total des montants restant dus	
	Montants reçus à ce jour <sup>2</sup>		Au titre des contributions de 2015		Au titre de 2014 et des années précédentes			
	en USD	en EUR	en USD	en EUR	en USD	en EUR	en USD	en EUR
Tuvalu	2 594,25	0	0	1 907,31	0	0	0	1 907,31
Ukraine	0	0	256 830,26	188 823,20	763 504,31	618 829,18	1 020 334,57	807 652,38
Uruguay	1,02	1,1	134 899,72	99 178,76	0	0	134 899,72	99 178,76
Vanuatu	0	0	2 594,25	1 907,31	2 594,25	3 809,25	5 188,50	5 716,56
Venezuela (République bolivarienne du)	783 757,42	555 947,17	1 626 591,62	1 195 880,24	1 626 591,62	1 195 880,24	3 253 183,24	2 391 760,48
Viet Nam	108 958,29	80 106,81	0	0	0	0	0	0
Yémen	61,2	18 997,87	25 942,45	19 073,05	25 942,45	11 605,51	51 884,90	30 678,56
Yougoslavie	0	0	0	0	8 405 308,00	0	8 405 308,00	0
Zambie	15 565,47	11 443,83	0	0	0	0	0	0
Zimbabwe	5 188,49	3 814,61	0	0	0	0	0	0
<b>Total</b>	<b>173 114 093,34</b>	<b>145 261 406,49</b>	<b>113 293 084,69</b>	<b>62 115 845,66</b>	<b>26 577 343,38</b>	<b>10 448 649,04</b>	<b>139 870 428,07</b>	<b>72 564 494,70</b>

<sup>1</sup> Sur les montants reçus en USD, 150 731 415,31 l'ont été au titre des contributions de 2015 et 22382678,03 au titre d'arriérés.

Sur les montants reçus en EUR, 128 614 654,34 l'ont été au titre des contributions de 2015 et 16646752,15 au titre d'arriérés.

<sup>2</sup> Y compris les reports des années précédentes et les versements par tranches exigibles dans les prochaines années et déjà effectués.

#### Arriérés réglés par tranches annuelles, sur autorisation de la Conférence - Tableau récapitulatif

États Membres	Montants reçus		Tranches				Total des montants restant dus	
			Dues en 2015		Dues les années suivantes			
	en USD	en EUR	en USD	en EUR	en USD	en EUR	en USD	en EUR
Arménie	225 000,00	0	0	0	0	0	0	0
Comores	0	0	64 646,07	0	129 292,15	0	193 938,22	0
Géorgie	121 732,31	0	0	0	486 929,22	0	486 929,22	0
Iraq	547 613,03	50 467,34	0	0	0	0	0	0
Kirghizistan	56 090,18	130,89	6 109,91	0	622 000,90	1 027,82	628 110,81	1 027,82
<b>Total</b>	<b>965 043,97</b>	<b>51 299,54</b>	<b>70 755,98</b>	<b>0</b>	<b>1 238 222,27</b>	<b>1 027,82</b>	<b>1 308 978,25</b>	<b>1 027,82</b>

## États Membres redevables d'arriérés de contributions, au 30 juin 2015

États Membres	Arriérés de contributions										Total des arriérés		
	2014		2013		2012		2011		Années précédentes				
	en USD	en EUR	en USD	en EUR	en USD	en EUR	en USD	en EUR	en USD	en EUR	en USD	en EUR	
<b>Arriérés supérieurs à 1 000 000 d'USD</b>													
Iran (République islamique d')	923 551,22	679 000,58	446 320,62	-	-	-	-	-	-	-	-	1 369 871,84	679 000,58
États-Unis d'Amérique	9 251 008,00	6 294 106,00	-	-	-	-	-	-	-	1826 227,00	-	11 077 235,00	6 294 106,00
Ukraine	256 830,26	188 823,20	218 261,56	167 811,16	218 261,56	167 811,16	70 150,93	93 976,65	-	-	407,01	763 504,31	618 829,18
Venezuela (République bolivarienne du)	1626 591,62	1 195 880,24	-	-	-	-	-	-	-	-	-	1 626 591,62	1 195 880,24
Yougoslavie	-	-	-	-	-	-	-	-	-	8 405 308,00	-	8 405 308,00	-
<b>Total partiel</b>	<b>12 057 981,10</b>	<b>8 357 810,02</b>	<b>664 582,18</b>	<b>167 811,16</b>	<b>218 261,56</b>	<b>167 811,16</b>	<b>70 150,93</b>	<b>93 976,65</b>	<b>10 231 535,00</b>	<b>407,01</b>	<b>23 242 510,77</b>	<b>8 787 816,00</b>	
<b>Arriérés compris entre 250 000 et 1 000 000 d'USD</b>													
Antigua-et-Barbuda	5 188,49	3 814,61	4 960,49	3 813,89	4 960,49	3 813,89	4 286,47	4 176,74	240 896,04	29 223,78	-	260 291,98	44 842,91
Cuba	179 002,91	131 604,05	-	135 393,10	-	-	-	-	-	-	-	179 002,91	266 997,15
Libye	368 382,79	270 837,31	57	132 210,79	-	-	-	-	-	-	-	368 439,79	403 048,10
République dominicaine	-	-	69 166,56	80 091,69	104 170,29	80 091,69	-	-	13 637,03	-	-	173 336,85	173 820,41
Slovénie	259 424,50	5 374,71	-	-	-	-	-	-	-	-	-	259 424,50	5 374,71
Somalie	2 594,25	1 907,31	2 480,25	1 906,95	2 480,25	1 906,95	2 143,24	2 088,37	354 468,97	12 826,65	-	364 166,96	20 636,23
Turkménistan	49 290,16	36 238,30	64 486,37	49 580,57	64 486,37	49 580,57	12 859,41	12 530,22	483 307,19	62 991,80	-	674 429,50	210 921,46
<b>Total partiel</b>	<b>863 883,10</b>	<b>449 776,29</b>	<b>141 150,67</b>	<b>402 996,99</b>	<b>176 097,40</b>	<b>135 393,10</b>	<b>19 289,12</b>	<b>32 432,36</b>	<b>1 078 672,20</b>	<b>105 042,23</b>	<b>2 279 092,49</b>	<b>1 125 640,97</b>	
<b>Arriérés inférieurs à 250 000 USD</b>													
Andorre	159,16	-	-	-	-	-	-	-	-	-	-	159,16	-
Bénin	7 504,34	5 721,92	-	-	-	-	-	-	-	-	-	7 504,34	5 721,92
Bulgarie	121 929,52	89 643,34	-	-	-	-	-	-	-	-	-	121 929,52	89 643,34
Cameroon	31 130,94	22 887,66	22 019,79	20 976,40	-	-	-	-	-	-	-	53 150,73	43 864,06
Colombie	-	99 853,93	-	-	-	-	-	-	-	-	-	-	99 853,93
Comores	13 186,39	1 907,31	2 480,25	1 906,95	-	-	-	-	-	-	-	134 366,64	3 814,26
Congo	12 971,23	9 536,53	7 440,74	308,11	2 517,71	-	-	-	-	-	-	22 929,68	9 844,64
Côte d'Ivoire	24 690,65	-	-	-	-	-	-	-	-	-	-	24 690,65	-
Djibouti	2 594,25	1 907,31	85	-	-	-	-	-	-	-	-	2 679,25	1 907,31
Dominique	2 594,25	1 907,31	2 480,25	1 906,95	2 480,25	1 906,95	2 143,24	2 088,37	2 143,23	2 088,37	-	11 841,22	9 897,95
El Salvador	38 851,92	30 516,88	-	-	-	-	-	-	-	-	-	38 851,92	30 516,88
ex-République yougoslave de Macédoine	20 753,96	15 258,44	17 360,72	13 348,62	-	-	-	-	-	-	-	38 114,68	28 607,06
Gabon	5 188,49	38 146,10	27 511,24	-	-	-	-	-	-	-	-	79 396,14	38 146,10
Grenade	2 594,25	1 907,31	2 480,25	1 906,95	1 782,30	-	-	-	-	-	-	6 856,80	3 814,26
Guinée équatoriale	255,47	-	-	-	-	-	-	-	-	-	-	255,47	-
Guinée-Bissau	2 594,25	1 907,31	1 536,74	1 906,95	-	-	-	-	-	-	-	4 130,99	3 814,26
Guyana	-	421,53	-	-	-	-	-	-	-	-	-	-	421,53
Honduras	20 753,96	15 258,44	-	2 047,42	-	-	-	-	-	-	-	20 753,96	17 305,86
Iles Marshall	2 594,25	1 907,31	-	1 824,20	-	-	-	-	-	-	-	2 594,25	3 731,51
Iles Salomon	2 594,25	1 907,31	-	1 906,95	-	1 802,56	-	-	-	-	-	2 594,25	5 616,82
Kirghizistan	6 109,91	-	-	-	-	-	-	-	-	-	-	6 109,91	-
Malte	41 507,92	-	42 162,44	-	-	-	-	-	-	-	-	83 670,36	-
Micronésie (États fédérés de)	2 594,25	1 907,31	70,64	1 906,95	-	-	-	-	-	-	-	2 664,89	3 814,26
Ouganda	15 565,47	11 443,83	14 881,47	-	11 827,54	-	-	-	-	-	-	42 274,48	11 443,83
Pakistan	7 961,47	260,6	-	-	-	-	-	-	-	-	-	7 961,47	260,6
Papouasie-Nouvelle-Guinée	6 983,32	7 266,37	-	-	-	-	-	-	-	-	-	6 983,32	7 266,37
Paraguay	-	2 019,83	-	-	-	-	-	-	-	-	-	-	2 019,83
République arabe syrienne	-	4 363,72	-	35 184,81	-	-	-	-	-	-	-	-	39 548,53
République démocratique du Congo	7 781,19	5 721,59	-	-	-	-	-	-	-	-	-	7 781,19	5 721,59
République-Unie de Tanzanie	14 257,9	-	-	-	-	-	-	-	-	-	-	14 257,9	-
Sao Tomé-et-Principe	2 594,25	1 907,31	2 480,25	1 906,95	2 480,25	1 906,95	2 143,24	2 088,37	204 932,45	12 826,65	-	214 630,44	20 636,23
Serbie	3 821,88	-	-	-	-	-	-	-	-	-	-	3 821,88	-
Soudan du Sud	10 376,98	7 629,22	7 440,74	5 715,84	-	-	-	-	-	-	-	17 817,72	13 345,06

États Membres	Arriérés de contributions										Total des arriérés	
	2014		2013		2012		2011		Années précédentes			
	en USD	en EUR	en USD	en EUR	en USD	en EUR	en USD	en EUR	en USD	en EUR	en USD	en EUR
Suriname	10 375,76	7 628,91	-	-	-	-	-	-	-	-	10 375,76	7 628,91
Tadjikistan	7 782,74	5 721,92	4 960,49	3 813,89	4 960,49	813,89	2 143,24	-	17 771,74	-	37 618,70	10 349,70
Tchad	5 188,49	-	4 960,49	-	1 118,88	-	-	-	-	-	11 267,86	-
Timor-Leste	-	1 220,71	-	-	-	-	-	-	-	-	-	1 220,71
Vanuatu	2 594,25	1 907,31	-	1 901,94	-	-	-	-	-	-	2 594,25	3 809,25
Yémen	25 942,45	11 605,51	-	-	-	-	-	-	-	-	25 942,45	11 605,51
<b>Total partiel</b>	<b>636 944,06</b>	<b>411 200,08</b>	<b>160 351,50</b>	<b>98 469,88</b>	<b>27 167,42</b>	<b>6 430,35</b>	<b>6 429,72</b>	<b>4 176,74</b>	<b>224 847,42</b>	<b>14 915,02</b>	<b>1 055 740,12</b>	<b>535 192,07</b>
<b>Total</b>	<b>13 558 808,26</b>	<b>9 218 786,39</b>	<b>966 084,35</b>	<b>669 278,03</b>	<b>421 526,38</b>	<b>309 634,61</b>	<b>95 869,77</b>	<b>130 585,75</b>	<b>11 535 054,62</b>	<b>120 364,26</b>	<b>26 577 343,38</b>	<b>10 448 649,04</b>

**Arriérés intégralement réglés durant l'année civile 2015, au 30 juin 2015**

N°	États Membres	Arriérés versés	Arriérés versés
		en USD	en EUR
1	Argentine	1 120 712,81	823 954,08
2	Bahreïn	101 175,56	74 384,90
3	Barbade	21 061,62	15 258,44
4	Brésil	7 611 514,83	5 596 032,87
5	Cabo Verde	5 074,27	3 814,26
6	République centrafricaine	527,26	0
7	Costa Rica	0	67 024,48
8	Éthiopie	25 942,45	0
9	Géorgie	121 732,31	0
10	Ghana	36 319,43	26 702,27
11	Guinée	1 988,46	1 907,31
12	Iraq	176 408,66	129 375,74
13	Jamaïque	9 593,34	6 996,36
14	Koweït	0	17 703,75
15	Liban	108 958,29	80 106,81
16	Libéria	2 594,25	2 482,51
17	Malawi	5 188,49	7 628,51
18	Myanmar	10 839,27	7 636,66
19	Niger	15 109,47	8 243,51
20	Pérou	0	119 385,32
21	Philippines	0	223 206,57
22	Pologne	2 084 445,97	1 756 627,91
23	Rwanda	5 188,49	5 721,56
24	Saint-Vincent-et-les Grenadines	7 554,75	5 721,21
25	Sénégal	0	1 363,05
26	Swaziland	7 782,74	5 721,92
27	Ouzbékistan	32 705,80	28 609,58
<b>Total pour l'ensemble des États Membres</b>		<b>11 512 418,52</b>	<b>9 015 609,58</b>

N°	États Membres	Arriérés versés	Arriérés versés	Arriérés restant dus	Arriérés restant dus
		en USD	en EUR	en USD	en EUR
1	Antigua-et-Barbuda	49 056,82	0	260 291,98	44 842,91
2	Bulgarie	94 249,31	68 227,39	121 929,52	89 643,34
3	Tchad	0	7 623,86	11 267,86	0
4	El Salvador	49 326,29	36 231,96	38 851,92	30 516,88
5	Gabon	41 935,62	37 706,84	79 396,14	38 146,10
6	Grenade	7 153,91	7 740,46	6 856,80	3 814,26
7	Kirghizistan	52 396,78	0	6 109,91	0
8	Malte	0	30 516,88	83 670,36	0
9	Îles Marshall	2 083,57	450,42	2 594,25	3 731,51
10	Pakistan	267 958,47	234 116,00	7 961,47	260,6
11	Paraguay	26 076,07	19 430,00	0	2 019,83
12	Sao Tomé-et-Principe	25 512,52	0	214 630,44	20 636,23
13	Serbie	26 686,68	57 292,20	3 821,88	0
14	Slovénie	5 945,48	185 355,79	259 424,50	5 374,71
15	Îles Salomon	0	100	2 594,25	5 616,82
16	Soudan du Sud	0	5	17 817,72	13 345,06
17	République arabe syrienne	124 010,27	60 153,90	0	39 548,53
18	Tadjikistan	19 284,00	0	37 618,70	10 349,70
19	ex-République yougoslave de	21 833,68	0	38 114,68	28 607,06
20	République-Unie de Tanzanie	21 922,42	17 139,83	1 425,79	0
21	États-Unis d'Amérique	9 251 009,00	6 294 107,00	11 077 235,00	6 294 106,00
22	Venezuela (République bolivarienne du)	783 757,42	555 947,17	1 626 591,62	1 195 880,24
23	Yémen	61,2	18 997,87	25 942,45	11 605,51
<b>Total pour l'ensemble des États Membres</b>		<b>10 870 259,51</b>	<b>7 631 142,57</b>	<b>13 924 147,24</b>	<b>7 838 045,29</b>



## États Membres n'ayant effectué aucun versement en 2015 en règlement des arriérés de contributions dont ils sont redevables, au 30 juin 2015

N°	États Membres	Arriérés de contributions										Total des arriérés	
		2014		2013		2012		2011		Années précédentes		en USD	en EUR
		en USD	en EUR	en USD	en EUR	en USD	en EUR	en USD	en EUR	en USD	en EUR		
1	Andorre	159,16	0	0	0	0	0	0	0	0	0	159,16	0
2	Bénin	7 504,34	5 721,92	0	0	0	0	0	0	0	0	7 504,34	5 721,92
3	Cameroun	31 130,94	22 887,66	22 019,79	20 976,40	0	0	0	0	0	0	53 150,73	43 864,06
4	Colombie	0	99 853,93	0	0	0	0	0	0	0	0	0	99 853,93
5	Comores	131 886,39	1 907,31	2 480,25	1 906,95	0	0	0	0	0	0	134 366,64	3 814,26
6	Congo	12 971,23	9 536,53	7 440,74	308,11	2 517,71	0	0	0	0	0	22 929,68	9 844,64
7	Côte d'Ivoire	24 690,65	0	0	0	0	0	0	0	0	0	24 690,65	0
8	Cuba	179 002,91	131 604,05	0	135 393,10	0	0	0	0	0	0	179 002,91	266 997,15
9	République démocratique du Congo	7 781,19	5 721,59	0	0	0	0	0	0	0	0	7 781,19	5 721,59
10	Djibouti	2 594,25	1 907,31	85	0	0	0	0	0	0	0	2 679,25	1 907,31
11	Dominique	2 594,25	1 907,31	2 480,25	1 906,95	2 480,25	1 906,95	2 143,24	2 088,37	2 143,23	2 088,37	11 841,22	9 897,95
12	République dominicaine	0	0	69 166,56	80 091,69	104 170,29	80 091,69	0	13 637,03	0	0	173 336,85	173 820,41
13	Guinée équatoriale	255,47	0	0	0	0	0	0	0	0	0	255,47	0
14	Guinée-Bissau	2 594,25	1 907,31	1 536,74	1 906,95	0	0	0	0	0	0	4 130,99	3 814,26
15	Guyana	0	421,53	0	0	0	0	0	0	0	0	0	421,53
16	Honduras	20 753,96	15 258,44	0	2 047,42	0	0	0	0	0	0	20 753,96	17 305,86
17	Iran (République islamique d')	923 551,22	679 000,58	446 320,62	0	0	0	0	0	0	0	1 369 871,84	679 000,58
18	Libye	368 382,79	270 837,31	57	132 210,79	0	0	0	0	0	0	368 439,79	403 048,10
19	Micronésie (États fédérés de)	2 594,25	1 907,31	70,64	1 906,95	0	0	0	0	0	0	2 664,89	3 814,26
20	Papouasie-Nouvelle-Guinée	6 983,32	7 266,37	0	0	0	0	0	0	0	0	6 983,32	7 266,37
21	Somalie	2 594,25	1 907,31	2 480,25	1 906,95	2 480,25	1 906,95	2 143,24	2 088,37	354 468,97	12 826,65	364 166,96	20 636,23
22	Suriname	10 375,76	7 628,91	0	0	0	0	0	0	0	0	10 375,76	7 628,91
23	Timor-Leste	0	1 220,71	0	0	0	0	0	0	0	0	0	1 220,71
24	Turkménistan	49 290,16	36 238,30	64 486,37	49 580,57	64 486,37	49 580,57	12 859,41	12 530,22	483 307,19	62 991,80	674 429,50	210 921,46
25	Ouganda	15 565,47	11 443,83	14 881,47	0	11 827,54	0	0	0	0	0	42 274,48	11 443,83
26	Ukraine	256 830,26	188 823,20	218 261,56	167 811,16	218 261,56	167 811,16	70 150,93	93 976,65	0	407,01	763 504,31	618 829,18
27	Vanuatu	2 594,25	1 907,31	0	1 901,94	0	0	0	0	0	0	2 594,25	3 809,25
28	Yougoslavie	0	0	0	0	0	0	0	0	8 405 308,00	0	8 405 308,00	0
<b>Total pour l'ensemble des États Membres</b>		<b>2 062 680,72</b>	<b>1 506 816,03</b>	<b>851 767,24</b>	<b>599 855,93</b>	<b>406 223,97</b>	<b>301 297,32</b>	<b>87 296,82</b>	<b>124 320,64</b>	<b>9 245 227,39</b>	<b>78 313,83</b>	<b>12 653 196,14</b>	<b>2 610 603,75</b>

## États Membres risquant de perdre leur droit de vote, au 30 juin 2015

États Membres		Arriérés		Arriérés en EUR convertis au taux budgétaire	Total des arriérés	Contributions dues pour les deux années précédentes		Contributions en EUR converties au taux budgétaire	Total des contributions dues pour les deux années précédentes	Versement minimum requis pour conserver le droit de vote
		en USD	en EUR	en USD	en USD	en USD	en EUR	en USD	en USD	en USD
1	Antigua-et-Barbuda	260 291,98	44 842,91	57 970,93	318 262,91	10 148,98	7 628,50	10 145,88	20 294,86	297 969,04
2	Comores	134 366,64	3 814,26	5 072,96	139 439,60	5 074,50	3 814,26	5 072,96	10 147,46	129 293,14
3	Dominique	11 841,22	9 897,95	13 451,19	25 292,41	5 074,50	3 814,26	5 072,96	10 147,46	15 145,96
4	Grenade	6 856,80	3 814,26	5 072,96	11 929,76	5 074,50	3 814,26	5 072,96	10 147,46	1 783,30
5	Sao Tomé-et-Principe	214 630,44	20 636,23	26 861,05	241 491,49	5 074,50	3 814,26	5 072,96	10 147,46	231 345,03
6	Somalie	364 166,96	20 636,23	26 861,05	391 028,01	5 074,50	3 814,26	5 072,96	10 147,46	380 881,55
7	Tadjikistan	37 618,70	10 349,70	13 732,28	51 350,98	12 743,23	9 535,81	12 625,39	25 368,62	25 983,36
8	Turkménistan	674 429,50	210 921,46	280 514,75	954 944,25	113 776,53	85 818,87	114 539,37	228 315,90	726 629,36
9	Ukraine	763 504,31	618 829,18	832 637,88	1 596 142,19	475 091,82	356 634,36	473 693,34	948 785,16	647 358,04
<b>TOTAL</b>		<b>2 467 706,55</b>	<b>943 742,18</b>	<b>1 262 175,04</b>	<b>3 729 881,59</b>	<b>637 133,06</b>	<b>478 688,84</b>	<b>636 368,75</b>	<b>1 273 501,81</b>	<b>2 456 388,78</b>

Versements des 15 principaux bailleurs de fonds (représentent 79,24% environ des contributions mises en recouvrement) - Répartition sur l'année																		
Contributions courantes reçues/non versées de 2007 à 2015 (en millions d'USD et d'EUR)																		
	Taux	Année	Mises en recouvrement	Janv.	Févr.	Mars	Avril	Mai	Juin	Juill.	Août	Sept.	Oct.	Nov.	Déc.	Non versées à la fin de la période		
États-Unis d'Amérique	22,000%	2015 EUR	41,96													41,96		
		2015 USD	61,67														61,67	
	22,000%	2014 EUR	41,96												29,37	12,59		
		2014 USD	61,67												43,17	18,50		
	22,000%	2013 EUR	41,95												20,98	20,97		
		2013 USD	58,81												20,00	38,81		
	22,000%	2012 EUR	41,95										20,59		12,97	8,39		
		2012 USD	58,81										29,43		17,62	11,76		
	22,000%	2011 EUR	45,94														45,94	
		2011 USD	51,05												35,74		15,31	
	22,000%	2010 EUR	45,94													36,75	9,19	
		2010 USD	51,05													40,84	10,21	
	22,000%	2009 EUR	40,85														32,68	8,17
		2009 USD	53,53												42,82		10,71	
	22,000%	2008 EUR	40,85													2,50	38,35	
		2008 USD	53,53												37,47		16,06	
22,000%	2007 EUR	38,89													27,27	11,62		
	2007 USD	41,79													29,25	12,54		
Japon	10,834%	2015 EUR	20,66						20,66							-		
		2015 USD	28,11						28,11								-	
	10,834%	2014 EUR	20,66						20,66								-	
		2014 USD	28,11						28,11									-
	12,590%	2013 EUR	24,00					24,00									-	
		2013 USD	31,23					31,23									-	
	12,590%	2012 EUR	24,00												24,00		-	
		2012 USD	31,23												31,23		-	
	16,706%	2011 EUR	34,89						34,89									-
		2011 USD	35,80						35,80									-
	16,706%	2010 EUR	34,89				17,79			17,10								-
		2010 USD	35,80				18,26			17,54								-
	16,706%	2009 EUR	31,02	5,94				25,08										-
		2009 USD	36,24	1,22				35,02										-
	16,706%	2008 EUR	31,02								31,02							-
		2008 USD	36,24								36,24							-
19,858%	2007 EUR	35,10								17,53				17,53			-	
	2007 USD	35,06								17,55				17,55			-	
Allemagne	7,142%	2015 EUR	13,62		13,62												-	
		2015 USD	18,53														18,53	
	7,142%	2014 EUR	13,62							13,62							-	
		2014 USD	18,53		18,53												-	
	8,056%	2013 EUR	15,36							15,36							-	
		2013 USD	19,98	19,98													-	
	8,056%	2012 EUR	15,36						15,36								-	
		2012 USD	19,98			19,98											-	
	8,619%	2011 EUR	18,00								18,00						-	
		2011 USD	18,47				18,47										-	

	Taux	Année	Mises en recouvrement	Janv.	Févr.	Mars	Avril	Mai	Juin	Juill.	Août	Sept.	Oct.	Nov.	Déc.	Non versées à la fin de la période
	8,619%	2010 EUR	18,00								18,00					-
		2010 USD	18,47	18,47												-
	8,619%	2009 EUR	16,00								16,00					-
		2009 USD	18,70		18,70											-
	8,619%	2008 EUR	16,00							16,00						-
		2008 USD	18,70	18,70												-
	8,835%	2007 EUR	15,62								15,62					-
		2007 USD	15,60		15,60											-
<b>France</b>	5,594%	2015 EUR	10,67		10,67											-
		2015 USD	14,51		14,51											-
	5,594%	2014 EUR	10,67	10,67												-
		2014 USD	14,51			14,51										-
	6,152%	2013 EUR	11,73		11,73											-
		2013 USD	15,26						15,26							-
	6,152%	2012 EUR	11,73		11,73											-
		2012 USD	15,26		15,26											-
	6,332%	2011 EUR	13,22			13,22										-
		2011 USD	13,57			13,57										-
	6,332%	2010 EUR	13,22	13,22												-
		2010 USD	13,57		13,57											-
	6,332%	2009 EUR	11,76		11,76											-
		2009 USD	13,74		13,74											-
	6,332%	2008 EUR	11,76		11,76											-
		2008 USD	13,74		13,74											-
	6,151%	2007 EUR	10,87			10,87										-
		2007 USD	10,86			10,86										-
<b>Royaume-Uni</b>	5,180%	2015 EUR	9,88				9,88									-
		2015 USD	13,44				13,44									-
	5,180%	2014 EUR	9,88	9,88												-
		2014 USD	13,44	13,44												-
	6,636%	2013 EUR	12,65				12,65									-
		2013 USD	16,46				16,46									-
	6,636%	2012 EUR	12,65					12,65								-
		2012 USD	16,46					16,46								-
	6,675%	2011 EUR	13,94	13,94												-
		2011 USD	14,31	14,31												-
	6,675%	2010 EUR	13,94					0,70			13,24					-
		2010 USD	14,31			14,31										-
	6,675%	2009 EUR	12,39					12,39								-
		2009 USD	14,48		0,20			14,28								-
	6,675%	2008 EUR	12,39					12,39								-
		2008 USD	14,48		2,34			12,14								-
	6,250%	2007 EUR	11,05					11,05								-
		2007 USD	11,03		0,97			10,06								-

	Taux	Année	Mises en recouvrement	Janv.	Févr.	Mars	Avril	Mai	Juin	Juill.	Août	Sept.	Oct.	Nov.	Déc.	Non versées à la fin de la période	
<b>Chine</b>	5,149%	2015 EUR	9,82						9,82							-	
		2015 USD	13,36						13,36								-
	5,149%	2014 EUR	9,82							9,82							-
		2014 USD	13,36							13,36							-
	3,204%	2013 EUR	6,11						6,11								-
		2013 USD	7,95	0,02					7,93								-
	3,204%	2012 EUR	6,11							6,11							-
		2012 USD	7,95						7,95								-
	2,680%	2011 EUR	5,60						5,60								-
		2011 USD	5,74						5,74								-
	2,680%	2010 EUR	5,60					5,60									-
		2010 USD	5,74					5,74									-
	2,680%	2009 EUR	4,98					4,98									-
		2009 USD	5,81					5,81									-
	2,680%	2008 EUR	4,98							2,40				2,58			-
		2008 USD	5,81					5,81									-
2,094%	2007 EUR	3,70							3,40		0,30					-	
	2007 USD	3,70									2,00		1,70			-	
<b>Italie</b>	4,449%	2015 EUR	8,49				8,49									-	
		2015 USD	11,54	0,62			8,71									2,21	
	4,449%	2014 EUR	8,49				8,49									-	
		2014 USD	11,54		0,16	11,38										-	
	5,023%	2013 EUR	9,58							9,58						-	
		2013 USD	12,46							12,46						-	
	5,023%	2012 EUR	9,58			9,58										-	
		2012 USD	12,46			11,40										1,06	
	5,104%	2011 EUR	10,66						10,57					0,09		0,00	
		2011 USD	10,94						10,94							-	
	5,104%	2010 EUR	10,66						10,42							0,24	
		2010 USD	10,94						10,94							-	
	5,104%	2009 EUR	9,48						9,48							-	
		2009 USD	11,07						11,07							-	
	5,104%	2008 EUR	9,48		9,48											-	
		2008 USD	11,07		11,07											-	
4,983%	2007 EUR	8,81						8,81							-		
	2007 USD	8,80						8,80							-		
4,983%	2006 EUR	8,81	8,81												-		
	2006 USD	8,80		8,80											-		
<b>Canada</b>	2,985%	2015 EUR	5,69	5,69												-	
		2015 USD	7,74	7,74												-	
	2,985%	2014 EUR	5,69	5,69												-	
		2014 USD	7,74	7,74												-	
	3,222%	2013 EUR	6,14	6,14												-	
		2013 USD	7,99	7,99												-	
	3,222%	2012 EUR	6,14	6,14												-	
		2012 USD	7,99	7,99												-	
2,992%	2011 EUR	6,25	6,25												-		
	2011 USD	6,41	6,41												-		

	Taux	Année	Mises en recouvrement	Janv.	Févr.	Mars	Avril	Mai	Juin	Juill.	Août	Sept.	Oct.	Nov.	Déc.	Non versées à la fin de la période
	2,992%	2010 EUR	6,25	6,25												-
		2010 USD	6,41	6,41												-
	2,992%	2009 EUR	5,56	5,56												-
		2009 USD	6,49	6,49												-
	2,992%	2008 EUR	5,56	5,56												-
		2008 USD	6,49	6,49												-
	2,869%	2007 EUR	5,07	5,07												-
		2007 USD	5,06	5,06												-
<b>Espagne</b>	2,973%	2015 EUR	5,67						5,67							-
		2015 USD	7,71						7,71							-
	2,973%	2014 EUR	5,67							5,67						-
		2014 USD	7,71							7,71						-
	3,912%	2013 EUR	6,09						3,04						3,04	-
		2013 USD	7,92						3,96						3,96	-
	3,192%	2012 EUR	6,09									0,96				5,13
		2012 USD	7,92									1,24				6,68
	2,983%	2011 EUR	6,23					6,23								-
		2011 USD	6,39					6,39								-
	2,983%	2010 EUR	6,23								6,23					-
		2010 USD	6,39									6,39				-
	2,983%	2009 EUR	5,54							5,54						-
		2009 USD	6,47													6,47
	2,983%	2008 EUR	5,54				5,54									-
		2008 USD	6,47				6,47									-
	2,571%	2007 EUR	4,55							4,55						-
		2007 USD	4,54							4,54						-
<b>Brésil</b>	2,934%	2015 EUR	5,60													5,60
		2015 USD	7,61													7,61
	2,934%	2014 EUR	5,60													5,60
		2014 USD	7,61													7,61
	1,619%	2013 EUR	3,09													3,09
		2013 USD	4,02								4,02					-
	1,619%	2012 EUR	3,09													3,09
		2012 USD	4,02						3,97							0,04
	0,880%	2011 EUR	1,84				1,84									-
		2011 USD	1,89				1,89									-
	0,880%	2010 EUR	1,84							1,84						-
		2010 USD	1,89							1,89						-
	0,880%	2009 EUR	1,63					1,53				0,10				-
		2009 USD	1,91	0,01		1,60			0,30							-
	0,880%	2008 EUR	1,63				1,63									-
		2008 USD	1,91			1,28	0,63									-
	1,554%	2007 EUR	2,75								2,75					-
		2007 USD	2,74								2,74					-

	Taux	Année	Mises en recouvrement	Janv.	Févr.	Mars	Avril	Mai	Juin	Juill.	Août	Sept.	Oct.	Nov.	Déc.	Non versées à la fin de la période	
Fédération de Russie	2,438%	2015 EUR	4,65			4,65										-	
		2015 USD	6,32			6,32											-
	2,438%	2014 EUR	4,65	4,65													-
		2014 USD	6,32	6,32													-
	1,610%	2013 EUR	3,07	3,07													-
		2013 USD	3,99	3,99													-
	1,610%	2012 EUR	3,07		3,07												-
		2012 USD	3,99		3,99												-
	1,206%	2011 EUR	2,51			2,51											-
		2011 USD	2,58			2,58											-
	1,206%	2010 EUR	2,51			2,51											-
		2010 USD	2,58			2,58											-
	1,206%	2009 EUR	2,24	2,24													-
		2009 USD	2,62	2,62													-
	1,206%	2008 EUR	2,24		2,24												-
		2008 USD	2,62		2,62												-
1,106%	2007 EUR	1,96			1,96											-	
	2007 USD	1,95			1,95											-	
Australie	2,074%	2015 EUR	3,96	1,98												1,98	
		2015 USD	5,38	2,69													2,69
	2,074%	2014 EUR	3,96				1,98		1,98								-
		2014 USD	5,38				2,69		2,69								-
	1,942%	2013 EUR	3,70						3,70								-
		2013 USD	4,82						4,82								-
	1,942%	2012 EUR	3,70						3,70								-
		2012 USD	4,82						4,82								-
	1,796%	2011 EUR	3,75						3,75								-
		2011 USD	3,85						3,85								-
	1,796%	2010 EUR	3,75						3,75								-
		2010 USD	3,85						3,85								-
	1,796%	2009 EUR	3,33								3,33						-
		2009 USD	3,90								3,90						-
	1,796%	2008 EUR	3,33									3,33					-
		2008 USD	3,90								3,90						-
1,624%	2007 EUR	2,87								2,87						-	
	2007 USD	2,87								2,87						-	
République de Corée	1,994%	2015 EUR	3,80			3,80										-	
		2015 USD	5,17			5,17										-	
	1,994%	2014 EUR	3,80							3,80						-	
		2014 USD	5,17							5,17						-	
	2,271%	2013 EUR	4,33							4,33						-	
		2013 USD	5,63							5,63						-	
	2,271%	2012 EUR	4,33									4,33				-	
		2012 USD	5,63									5,63				-	

	Taux	Année	Mises en recouvrement	Janv.	Févr.	Mars	Avril	Mai	Juin	Juill.	Août	Sept.	Oct.	Nov.	Déc.	Non versées à la fin de la période
	2,184%	2011 EUR	4,56												4,56	-
		2011 USD	4,68												3,00	1,68
	2,184%	2010 EUR	4,56												4,56	-
		2010 USD	4,68												1,02	3,66
	2,184%	2009 EUR	4,06													4,06
		2009 USD	4,74						2,01			2,47				0,26
	2,184%	2008 EUR	4,06												4,06	-
		2008 USD	4,74													4,74
	1,832%	2007 EUR	3,24							3,17						0,07
		2007 USD	3,23					3,23								-
<b>Mexique</b>	1,842%	2015 EUR	3,51	0,01			0,76	1,38	1,36							-
		2015 USD	4,78													4,78
	1,842%	2014 EUR	3,51				2,51	1,00								-
		2014 USD	4,78		1,78	3,00										-
	2,367%	2013 EUR	4,51						4,51							-
		2013 USD	5,87						4,50		1,37					-
	2,367%	2012 EUR	4,51							4,51						-
		2012 USD	5,87			1,99				3,88						-
	2,268%	2011 EUR	4,74					4,74								-
		2011 USD	4,86					4,86								-
	2,268%	2010 EUR	4,74							4,74						-
		2010 USD	4,86							4,86						-
	2,268%	2009 EUR	4,21				0,26			0,16						3,79
		2009 USD	4,92			4,92										-
	2,268%	2008 EUR	4,21													4,21
		2008 USD	4,92													4,92
	1,921%	2007 EUR	3,40													3,40
		2007 USD	3,39		1,32	1,69			0,12							0,26
<b>Pays-Bas</b>	1,654%	2015 EUR	3,15	3,15												-
		2015 USD	4,29		4,29											-
	1,654%	2014 EUR	3,15	3,15												-
		2014 USD	4,29	4,29												-
	1,864%	2013 EUR	3,55		3,55											-
		2013 USD	4,62		4,62											-
	1,864%	2012 EUR	3,55	3,55												-
		2012 USD	4,62		4,62											-
	1,882%	2011 EUR	3,93		3,93											-
		2011 USD	4,03		4,03											-
	1,882%	2010 EUR	3,93			3,93										-
		2010 USD	4,03				4,03									-
	1,882%	2009 EUR	3,49				3,49									-
		2009 USD	4,08								4,08					-
	1,882%	2008 EUR	3,49			3,49										-
		2008 USD	4,08			4,08										-
	1,724%	2007 EUR	3,05			3,05										-
		2007 USD	3,04			3,04										-



## Contributions des 25 principaux bailleurs de fonds au Programme ordinaire, au 30 juin 2015

États Membres	Taux de contribution	Montants reçus à ce jour (*)		Montants restant dus (**)					
				Au titre des contributions de 2015		Au titre de 2014 et des années précédentes		Total	
				en USD	en EUR	en USD	en EUR	en USD	en EUR
1 États-Unis d'Amérique	22,00%	9 251 009,00	6 294 107,00	61 673 390,00	41 960 710,00	11 077 235,00	6 294 106,00	72 750 625,00	48 254 816,00
2 Japon	10,83%	28 106 050,33	20 663 742,37	-	-	-	-	-	-
3 Allemagne	7,14%	-	13 621 972,31	18 528 097,79	-	-	-	18 528 097,79	-
4 France	5,59%	14 512 206,53	10 669 464,17	-	-	-	-	-	-
5 Royaume-Uni	5,18%	13 438 189,10	9 879 839,90	-	-	-	-	-	-
6 Chine	5,15%	13 357 767,51	9 820 713,45	-	-	-	-	-	-
7 Italie	4,45%	9 329 459,09	8 485 599,95	2 212 336,92	-	-	-	2 212 336,92	-
8 Canada	2,99%	7 743 821,33	5 693 305,43	-	-	-	-	-	-
9 Espagne	2,97%	7 712 690,39	5 670 417,77	-	-	-	-	-	-
10 Brésil	2,93%	7 611 514,83	5 596 032,87	7 611 514,83	5 596 032,87	-	-	7 611 514,83	5 596 032,87
11 Fédération de Russie	2,44%	6 324 769,31	4 650 009,59	-	-	-	-	-	-
12 Australie	2,07%	2 690 232,07	1 977 875,30	2 690 232,06	1 977 875,27	-	-	2 690 232,06	1 977 875,27
13 République de Corée	1,99%	5 172 924,53	3 803 166,17	-	-	-	-	-	-
14 Mexique	1,84%	13 320,00	3 513 255,81	4 765 279,29	-	-	-	4 765 279,29	-
15 Pays-Bas	1,65%	4 290 881,23	3 154 682,47	-	-	-	-	-	-
16 Turquie	1,33%	3 445 157,36	2 532 901,04	-	-	-	-	-	-
17 Suisse	1,05%	2 716 174,52	1 996 948,34	-	-	-	-	-	-
18 Belgique	1,00%	2 589 056,51	1 903 490,39	-	-	-	-	-	-
19 Suède	0,96%	2 490 475,20	1 831 012,80	-	-	-	-	-	-
20 Pologne	0,92%	2 084 445,97	1 756 627,91	2 389 299,65	1 756 627,91	-	-	2 389 299,65	1 756 627,91
21 Arabie saoudite	0,86%	2 241 427,68	1 647 911,52	-	-	-	-	-	-
22 Norvège	0,85%	2 207 702,50	1 623 116,56	-	-	-	-	-	-
23 Autriche	0,80%	2 070 207,51	1 522 029,39	-	-	-	-	-	-
24 Danemark	0,68%	1 751 115,38	1 287 430,88	-	-	-	-	-	-
25 Inde	0,67%	1 727 767,17	1 270 265,13	-	-	-	-	-	-
<b>bailleurs de fonds</b>	<b>88,35%</b>	<b>152 878 365,05</b>	<b>130 865 918,52</b>	<b>99 870 150,54</b>	<b>51 291 246,05</b>	<b>11 077 235,00</b>	<b>6 294 106,00</b>	<b>110 947 385,54</b>	<b>57 585 352,05</b>
Membres	11,65%	20 235 728,29	14 395 487,97	13 422 934,15	10 824 599,61	15 500 108,38	4 154 543,04	28 923 042,53	14 979 142,65
<b>Total</b>	<b>100%</b>	<b>173 114 093,34</b>	<b>145 261 406,49</b>	<b>113 293 084,69</b>	<b>62 115 845,66</b>	<b>26 577 343,38</b>	<b>10 448 649,04</b>	<b>139 870 428,07</b>	<b>72 564 494,70</b>

(\*) y compris les reports de 2014 et les versements par tranches exigibles dans les prochaines années et déjà effectués.

(\*\*) Non compris les montants exigibles après 2015 (1238 222,27 USD et 1027,82 EUR) au titre des plans d'échelonnement autorisés par la Conférence.