



Voices of the Hungry

ÉCHELLE DE MESURE DE L'INSÉCURITÉ ALIMENTAIRE VÉCUE Modules d'enquête

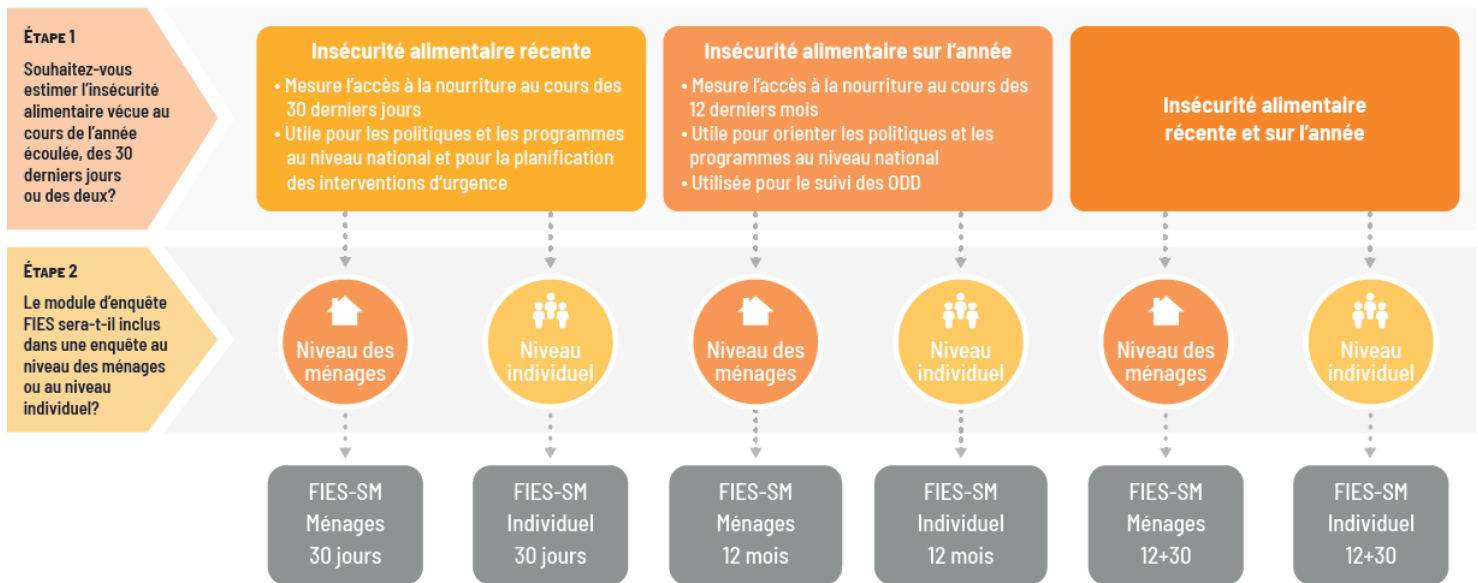
Le module de l'enquête fondé sur l'échelle de mesure de l'insécurité alimentaire vécue (FIES-SM) est composé de huit questions¹ aux réponses dichotomiques oui/non. Le FIES-SM génère des données qui peuvent servir à produire des mesures définies sur une échelle couvrant différents niveaux de gravité de l'insécurité alimentaire. Les variables du FIES **doivent toujours être analysées ensemble, jamais séparément**, lors de la production et de la communication des estimations de l'insécurité alimentaire.

Le FIES-SM est un outil flexible. Les versions référencées par individu et par ménage sont fournies ci-dessous. Le choix de la version du module dépend de l'objectif de l'évaluation:

- la mesure de l'insécurité alimentaire au sein de la population au **niveau individuel** ou au **niveau des ménages** ;
- l'insécurité alimentaire vécue au cours de l'**année écoulée, des 30 derniers jours ou des deux.**

Module d'enquête de l'échelle de mesure de l'insécurité alimentaire basée vécue (FIES-SM)

Quel est le FIES-SM le mieux adapté à vos objectifs?



¹ Des questions complémentaires sur la période de référence ou la fréquence d'apparition peuvent être ajoutées comme indiqué dans certains modules.

Avant d'appliquer le FIES-SM dans un nouveau contexte, il est essentiel de préparer soigneusement une traduction linguistiquement et culturellement adaptée du FIES dans toutes les langues dans lesquelles il sera administré.²

Modules référencés sur 12 mois pour le suivi de l'insécurité alimentaire annuelle dans le cadre de l'ODD 2

MODULE D'ENQUÊTE DE L'ÉCHELLE DE MESURE DE L'INSÉCURITÉ ALIMENTAIRE VÉCUE (FIES-SM)				
FIES-SM Individuel – 12 mois				
Maintenant, je voudrais vous poser quelques questions sur vos habitudes alimentaires.				
Q1. Au cours des 12 derniers mois, avez-vous été inquiet de ne pas avoir suffisamment de nourriture par manque d'argent ou d'autres ressources?	0 1	Non Oui	98 99	NSP Refus
Q2. Toujours en pensant aux 12 derniers mois, y-a-t-il eu des moments lors desquels vous n'avez pas pu manger une nourriture saine et nutritive par manque d'argent ou d'autres ressources?	0 1	Non Oui	98 99	NSP Refus
Q3. Au cours des 12 derniers mois, y a-t-il eu des moments où vous avez mangé une nourriture peu variée par manque d'argent ou d'autres ressources?	0 1	Non Oui	98 99	NSP Refus
Q4. Au cours des 12 derniers mois, y a-t-il eu des moments où vous avez dû sauter un repas parce que vous n'aviez pas assez d'argent ou d'autres ressources pour vous procurer à manger?	0 1	Non Oui	98 99	NSP Refus
Q5. Toujours en pensant aux 12 derniers mois, y-a-t-il eu des moments lors desquels vous avez mangé moins que ce que vous pensiez que vous auriez dû manger à cause d'un manque d'argent ou d'autres ressources?	0 1	Non Oui	98 99	NSP Refus
Q6. Au cours des 12 derniers mois, y a-t-il eu des moments où votre ménage n'avait plus de nourriture parce qu'il n'y avait pas assez d'argent ou d'autres ressources?	0 1	Non Oui	98 99	NSP Refus
Q7. Au cours des 12 derniers mois, y a-t-il eu des moments où vous avez eu faim mais vous n'avez pas mangé parce qu'il n'y avait pas assez d'argent ou d'autres ressources?	0 1	Non Oui	98 99	NSP Refus
Q8. Au cours des 12 derniers mois, y a-t-il eu des moments où vous avez passé toute une journée sans manger par manque d'argent ou d'autres ressources?	0 1	Non Oui	98 99	NSP Refus

MODULE D'ENQUÊTE DE L'ÉCHELLE DE MESURE DE L'INSÉCURITÉ VÉCUE (FIES-SM)				
FIES-SM Ménages – 12 mois				
Maintenant, je voudrais vous poser quelques questions sur vos habitudes alimentaires.				
Q1. Au cours des 12 derniers mois, y-a-t-il eu des moments où vous-même ou d'autres membres de votre ménage avez été inquiet(s) de ne pas avoir suffisamment de nourriture par manque d'argent ou d'autres ressources?	0 1	Non Oui	98 99	NSP Refus

² Pour des conseils sur l'adaptation et la traduction, y compris la traduction du « FIES-SM Individuel 12 mois » dans plus de 100 langues et dialectes, voir les documents d'appui disponibles sous la rubrique « Comment utiliser l'Échelle de l'insécurité alimentaire vécue (FIES) » [<https://www.fao.org/in-action/voices-of-the-hungry/using-fies/en/>]

Q2. Toujours en pensant aux 12 derniers mois, y-a-t-il eu des moments lors desquels vous-même ou d'autres membres de votre ménage n'avez pas pu manger une nourriture saine et nutritive par manque d'argent ou d'autres ressources?	0 1	Non Oui	98 99	NSP Refus
Q3. Au cours des 12 derniers mois, y a-t-il eu des moments où vous-même ou d'autres membres de votre ménage avez mangé une nourriture peu variée par manque d'argent ou d'autres ressources?	0 1	Non Oui	98 99	NSP Refus
Q4. Au cours des 12 derniers mois, y a-t-il eu des moments où vous-même ou d'autres membres de votre ménage avez dû sauter un repas parce que vous n'aviez pas assez d'argent ou d'autres ressources pour vous procurer à manger?	0 1	Non Oui	98 99	NSP Refus
Q5. Toujours en pensant aux 12 derniers mois, y-a-t-il eu des moments lors desquels vous-même ou d'autres membres de votre ménage avez mangé moins que ce que vous pensiez que vous auriez dû manger à cause d'un manque d'argent ou d'autres ressources?	0 1	Non Oui	98 99	NSP Refus
Q6. Au cours des 12 derniers mois, y a-t-il eu des moments où votre ménage n'avait plus de nourriture parce qu'il n'y avait pas assez d'argent ou d'autres ressources?	0 1	Non Oui	98 99	NSP Refus
Q7. Au cours des 12 derniers mois, y a-t-il eu des moments où vous-même ou d'autres membres de votre ménage n'avez pas mangé parce qu'il n'y avait pas assez d'argent ou d'autres ressources?	0 1	Non Oui	98 99	NSP Refus
Q8. Au cours des 12 derniers mois, y a-t-il eu des moments où vous-même ou d'autres membres de votre ménage avez passé toute une journée sans manger par manque d'argent ou d'autres ressources?	0 1	Non Oui	98 99	NSP Refus

Modules de la période de référence de 30 jours pour l'évaluation de l'insécurité alimentaire récente

Pour tous les FIES-SM qui incluent une période de référence de 30 jours, les trois dernières questions, qui font référence aux situations d'insécurité alimentaire les plus graves, suivent la formulation de l'échelle de la faim dans les ménages (HHS). Cela permet de calculer l'indicateur HHS et d'informer les évaluations finales du Cadre intégré de classification de la sécurité alimentaire (IPC).

Les **questions de fréquence de suivi** dans les **cellules orange** peuvent être utilisées si l'on s'attend à ce que la prévalence de l'insécurité alimentaire grave au cours des quatre dernières semaines soit élevée et s'il est nécessaire de **mieux distinguer les personnes souffrant d'insécurité alimentaire grave**. Elles sont **facultatives**.

MODULE D'ENQUÊTE DE L'ÉCHELLE DE MESURE DE L'INSÉCURITÉ ALIMENTAIRE BASÉE SUR LES EXPÉRIENCES (FIES-SM)			
FIES-SM Individuel – 30 jours			
Maintenant, je voudrais vous poser quelques questions sur vos habitudes alimentaires.			
Q1. Au cours des 4 dernières semaines, avez-vous été inquiet de ne pas avoir suffisamment de nourriture par manque d'argent ou d'autres ressources?	0 Non 1 Oui	98 NSP 99 Refus	
Q2. Toujours en pensant aux 4 dernières semaines, y-a-t-il eu des moments lors desquels vous n'avez pas pu manger une nourriture saine et nutritive par manque d'argent ou d'autres ressources?	0 Non 1 Oui	98 NSP 99 Refus	
Q3. Au cours des 4 dernières semaines, y a-t-il eu des moments où vous avez mangé une nourriture peu variée par manque d'argent ou d'autres ressources?	0 Non 1 Oui	98 NSP 99 Refus	
Q4. Au cours des 4 dernières semaines, y a-t-il eu des moments où vous avez dû sauter un repas parce que vous n'aviez pas assez d'argent ou d'autres ressources pour vous procurer à manger?	0 Non 1 Oui	98 NSP 99 Refus	
Q5. Toujours en pensant aux 4 dernières semaines, y-a-t-il eu des moments lors desquels vous avez mangé moins que ce que vous pensiez que vous auriez dû manger à cause d'un manque d'argent ou d'autres ressources?	0 Non 1 Oui	98 NSP 99 Refus	
Q6. Au cours des 4 dernières semaines, y a-t-il eu des moments lors desquels votre ménage n'avait plus de nourriture parce qu'il n'y avait pas assez d'argent ou d'autres ressources?	0 Non 1 Oui	98 NSP 99 Refus	<i>Si « oui », poser la question Q6a (sinon, passer à Q7)</i>
	Q6a. À quelle fréquence cela s'est-il produit au cours des 4 dernières semaines (30 jours)?	1 Rarement (1 ou 2 fois) 2 Parfois (3-10 fois) 3 Souvent (plus de 10 fois) 98 NSP 99 Refus	
Q7. Au cours des quatre dernières semaines, vous est-il arrivé de vous coucher le soir en ayant faim parce que vous n'aviez pas assez de nourriture?	0 Non 1 Oui	98 NSP 99 Refus	<i>Si « oui », poser la question Q7a (sinon, passer à Q8)</i>
	Q7a. À quelle fréquence cela s'est-il produit au cours des 4 dernières semaines (30 jours)?	1 Rarement (1 ou 2 fois) 2 Parfois (3-10 fois) 3 Souvent (plus de 10 fois) 98 NSP	

		99 Refus	
Q8. Au cours des quatre dernières semaines, vous est-il arrivé de passer un jour et une nuit entières sans rien à manger parce que vous n'aviez pas assez de nourriture?	0 Non 1 Oui	98 NSP 99 Refus	Si « oui », poser la question Q8a (sinon, passer à la FIN)
	Q8a. À quelle fréquence cela s'est-il produit au cours des 4 dernières semaines (30 jours)?	1 Rarement (1 ou 2 fois) 2 Parfois (3-10 fois) 3 Souvent (plus de 10 fois) 98 NSP 99 Refus	
MODULE D'ENQUÊTE DE L'ÉCHELLE DE MESURE DE L'INSÉCURITÉ ALIMENTAIRE VÉCUE (FIES-SM) FIES-SM Ménages – 30 jours			
Maintenant, je voudrais vous poser quelques questions sur vos habitudes alimentaires.			
Q1. Au cours des 4 dernières semaines, y-a-t-il eu des moments où vous-même ou d'autres membres de votre ménage avez été inquiet(s) de ne pas avoir suffisamment de nourriture par manque d'argent ou d'autres ressources?	0 Non 1 Oui	98 NSP 99 Refus	
Q2. Toujours en pensant aux 4 dernières semaines, y-a-t-il eu des moments lors desquels vous-même ou d'autres membres de votre ménage n'avez pas pu manger une nourriture saine et nutritive par manque d'argent ou d'autres ressources?	0 Non 1 Oui	98 NSP 99 Refus	
Q3. Au cours des 4 dernières semaines, y a-t-il eu des moments où vous-même ou d'autres membres de votre ménage avez mangé une nourriture peu variée par manque d'argent ou d'autres ressources?	0 Non 1 Oui	98 NSP 99 Refus	
Q4. Au cours des 4 dernières semaines, y a-t-il eu des moments où vous-même ou d'autres membres de votre ménage avez dû sauter un repas parce que vous n'aviez pas assez d'argent ou d'autres ressources pour vous procurer à manger?	0 Non 1 Oui	98 NSP 99 Refus	
Q5. Toujours en pensant aux 4 dernières semaines, y-a-t-il eu des moments lors desquels vous-même ou d'autres membres de votre ménage avez mangé moins que ce que vous pensiez que vous auriez dû manger à cause d'un manque d'argent ou d'autres ressources?	0 Non 1 Oui	98 NSP 99 Refus	
Q6. Au cours des 4 dernières semaines, y a-t-il eu des moments lors desquels votre ménage n'avait plus de nourriture parce qu'il n'y avait pas assez d'argent ou d'autres ressources?	0 Non 1 Oui	98 NSP 99 Refus	Si « oui », poser la question Q6a (sinon, passer à Q7)
	Q6a. À quelle fréquence cela s'est-il produit au cours des 4 dernières semaines (30 jours)?	1 Rarement (1 ou 2 fois) 2 Parfois (3-10 fois) 3 Souvent (plus de 10 fois) 98 NSP 99 Refus	
Q7. Au cours des quatre dernières semaines, vous est-il arrivé, à vous-même ou à d'autres membres de votre ménage, de vous coucher le soir en ayant faim parce qu'il n'y avait pas assez de nourriture?	0 Non 1 Oui	98 NSP 99 Refus	Si « oui », poser la question Q7a (sinon, passer à Q8)
	Q7a. À quelle fréquence cela s'est-il produit au cours des 4 dernières semaines (30 jours)?	1 Rarement (1 ou 2 fois) 2 Parfois (3-10 fois) 3 Souvent (plus de 10 fois)	

		98 NSP 99 Refus	
Q8. Au cours des quatre dernières semaines, vous est-il arrivé, à vous ou à d'autres personnes de votre ménage, de passer une journée et une nuit entières sans rien manger parce qu'il n'y avait pas assez de nourriture?	0 Non 1 Oui	98 NSP 99 Refus	<i>Si « oui », poser la question Q8a (sinon, passer à la FIN)</i>
	Q8a. À quelle fréquence cela s'est-il produit au cours des 4 dernières semaines (30 jours)?	1 Rarement (1 ou 2 fois) 2 Parfois (3-10 fois) 3 Souvent (plus de 10 fois) 98 NSP 99 Refus	

Modules de la période de référence de 12 mois + 30 jours pour l'évaluation de l'insécurité alimentaire annuelle et récente

NOTE: Si l'on s'attend à ce que la prévalence de l'insécurité alimentaire grave au cours des quatre dernières semaines soit élevée et qu'il est nécessaire de **mieux distinguer les personnes souffrant d'insécurité alimentaire grave**, des **questions de fréquence de suivi** peuvent être ajoutées aux trois dernières questions (**cellules orange**). Elles sont **facultatives**.

MODULE D'ENQUÊTE DE L'ÉCHELLE DE MESURE DE L'INSÉCURITÉ ALIMENTAIRE VÉCUE (FIES-SM)			
FIES-SM Individuel – 12 mois + 30 jours			
Maintenant, je voudrais vous poser quelques questions sur vos habitudes alimentaires.			
Q1. Au cours des 12 derniers mois, avez-vous été inquiet de ne pas avoir suffisamment de nourriture par manque d'argent ou d'autres ressources?	0 Non 1 Oui	98 NSP 99 Refus	<i>Si « oui », poser la question Q1a (sinon, passer à Q2)</i>
Q1a. Cela s'est-il produit au cours des 4 dernières semaines (30 jours)?	0 Non 1 Oui	98 NSP 99 Refus	
Q2. Toujours en pensant aux 12 derniers mois, y-a-t-il eu des moments lors desquels vous n'avez pas pu manger une nourriture saine et nutritive par manque d'argent ou d'autres ressources?	0 Non 1 Oui	98 NSP 99 Refus	<i>Si « oui », poser la question Q2a (sinon, passer à Q3)</i>
Q2a. Cela s'est-il produit au cours des 4 dernières semaines (30 jours)?	0 Non 1 Oui	98 NSP 99 Refus	
Q3. Au cours des 12 derniers mois, y a-t-il eu des moments où vous avez mangé une nourriture peu variée par manque d'argent ou d'autres ressources?	0 Non 1 Oui	98 NSP 99 Refus	<i>Si « oui », poser la question Q3a (sinon, passer à Q4)</i>
Q3a. Cela s'est-il produit au cours des 4 dernières semaines (30 jours)?	0 Non 1 Oui	98 NSP 99 Refus	
Q4. Au cours des 12 derniers mois, y a-t-il eu des moments où vous avez dû sauter un repas parce que vous n'aviez pas assez d'argent ou d'autres ressources pour vous procurer à manger?	0 Non 1 Oui	98 NSP 99 Refus	<i>Si « oui », poser la question Q4a (sinon, passer à Q5)</i>
Q4a. Cela s'est-il produit au cours des 4 dernières semaines (30 jours)?	0 Non 1 Oui	98 NSP 99 Refus	
Q5. Toujours en pensant aux 12 derniers mois, y-a-t-il eu des moments lors desquels vous avez mangé moins que ce que vous pensiez que vous auriez dû manger à cause d'un manque d'argent ou d'autres ressources?	0 Non 1 Oui	98 NSP 99 Refus	<i>Si « oui », poser la question Q5a (sinon, passer à Q6)</i>
Q5a. Cela s'est-il produit au cours des 4 dernières semaines (30 jours)?	0 Non 1 Oui	98 NSP 99 Refus	

Q6. Au cours des 12 derniers mois, y a-t-il eu des moments lors desquels votre ménage n'avait plus de nourriture parce qu'il n'y avait pas assez d'argent ou d'autres ressources?		0 Non 1 Oui	98 99	NSP Refus	<i>Si « oui », poser la question Q6a (sinon, passer à Q7)</i>
	Q6a. Cela s'est-il produit au cours des 4 dernières semaines (30 jours)?	0 Non 1 Oui	98 99	NSP Refus	<i>Si « oui », poser la question Q6b (sinon, passer à Q7)</i>
	Q6b. À quelle fréquence cela s'est-il produit au cours des 4 dernières semaines (30 jours)?	1 Rarement (1 ou 2 fois) 2 Parfois (3-10 fois) 3 Souvent (plus de 10 fois) 98 NSP 99 Refus			
Q7. Au cours des 12 derniers mois, vous est-il arrivé de vous coucher le soir en ayant faim parce que vous n'aviez pas assez de nourriture?		0 Non 1 Oui	98 99	NSP Refus	<i>Si « oui », poser la question Q7a (sinon, passer à Q8)</i>
	Q7a. Cela s'est-il produit au cours des 4 dernières semaines (30 jours)?	0 Non 1 Oui	98 99	NSP Refus	<i>Si « oui », poser la question Q7b (sinon, passer à Q8)</i>
	Q7b. À quelle fréquence cela s'est-il produit au cours des 4 dernières semaines (30 jours)?	1 Rarement (1 ou 2 fois) 2 Parfois (3-10 fois) 3 Souvent (plus de 10 fois) 98 NSP 99 Refus			
Q8. Au cours des 12 derniers mois, vous est-il arrivé de passer un jour et une nuit entières sans rien à manger parce que vous n'aviez pas assez de nourriture?		0 Non 1 Oui	98 99	NSP Refus	<i>Si « oui », poser la question Q8a (sinon, passer à la FIN)</i>
	Q8a. Cela s'est-il produit au cours des 4 dernières semaines (30 jours)?	0 Non 1 Oui	98 99	NSP Refus	<i>Si « oui », poser la question Q8b (sinon, passer à la FIN)</i>
	Q8b. À quelle fréquence cela s'est-il produit au cours des 4 dernières semaines (30 jours)?	1 Rarement (1 ou 2 fois) 2 Parfois (3-10 fois) 3 Souvent (plus de 10 fois) 98 NSP 99 Refus			

**MODULE D'ENQUÊTE DE L'ÉCHELLE DE MESURE DE L'INSÉCURITÉ ALIMENTAIRE
VÉCUE (FIES-SM)**

FIES-SM Ménages – 12 mois + 30 jours

Maintenant, je voudrais vous poser quelques questions sur vos habitudes alimentaires.				
Q1. Au cours des 12 derniers mois, y-a-t-il eu des moments où vous-même ou d'autres membres de votre ménage avez été inquiet(s) de ne pas avoir suffisamment de nourriture par manque d'argent ou d'autres ressources?		0 Non 98 NSP 1 Oui 99 Refus		<i>Si « oui », poser la question Q1a (sinon, passer à Q2)</i>
	Q1a. Cela s'est-il produit au cours des 4 dernières semaines (30 jours)?	0 Non 98 NSP 1 Oui 99 Refus		
Q2. Toujours en pensant aux 12 derniers mois, y-a-t-il eu des moments lors desquels vous-même ou d'autres membres de votre ménage n'avez pas pu manger une nourriture saine et nutritive par manque d'argent ou d'autres ressources?		0 Non 98 NSP 1 Oui 99 Refus		<i>Si « oui », poser la question Q2a (sinon, passer à Q3)</i>
	Q2a. Cela s'est-il produit au cours des 4 dernières semaines (30 jours)?	0 Non 98 NSP 1 Oui 99 Refus		
Q3. Au cours des 12 derniers mois, y a-t-il eu des moments où vous-même ou d'autres membres de votre ménage avez mangé une nourriture peu variée par manque d'argent ou d'autres ressources?		0 Non 98 NSP 1 Oui 99 Refus		<i>Si « oui », poser la question Q3a (sinon, passer à Q4)</i>
	Q3a. Cela s'est-il produit au cours des 4 dernières semaines (30 jours)?	0 Non 98 NSP 1 Oui 99 Refus		
Q4. Au cours des 12 derniers mois, y a-t-il eu des moments où vous-même ou d'autres membres de votre ménage avez dû sauter un repas parce que vous n'aviez pas assez d'argent ou d'autres ressources pour vous procurer à manger?		0 Non 98 NSP 1 Oui 99 Refus		<i>Si « oui », poser la question Q4a (sinon, passer à Q5)</i>
	Q4a. Cela s'est-il produit au cours des 4 dernières semaines (30 jours)?	0 Non 98 NSP 1 Oui 99 Refus		
Q5. Toujours en pensant aux 12 derniers mois, y-a-t-il eu des moments lors desquels vous-même ou d'autres membres de votre ménage avez mangé moins que ce que vous pensiez que vous auriez dû manger à cause d'un manque d'argent ou d'autres ressources?		0 Non 98 NSP 1 Oui 99 Refus		<i>Si « oui », poser la question Q5a (sinon, passer à Q6)</i>
	Q5a. Cela s'est-il produit au cours des 4 dernières semaines (30 jours)?	0 Non 98 NSP 1 Oui 99 Refus		
Q6. Au cours des 12 derniers mois, y a-t-il eu des moments lors desquels votre ménage n'avait plus de nourriture parce qu'il n'y avait pas assez d'argent ou d'autres ressources?		0 Non 98 NSP 1 Oui 99 Refus		<i>Si « oui », poser la question Q6a (sinon, passer à Q7)</i>
	Q6a. Cela s'est-il produit au cours des 4 dernières semaines (30 jours)?	0 Non 98 NSP 1 Oui 99 Refus		<i>Si « oui », poser la question Q6b (sinon, passer à Q7)</i>
	Q6b. À quelle fréquence cela s'est-il produit au cours des 4 dernières semaines (30 jours)?	1 Rarement (1 ou 2 fois) 2 Parfois (3-10 fois) 3 Souvent (plus de 10 fois)		

		98 NSP 99 Refus	
Q7. Au cours des 12 derniers mois, vous est-il arrivé, à vous-même ou à d'autres membres de votre ménage, de vous coucher le soir en ayant faim parce qu'il n'y avait pas assez de nourriture?		0 Non 1 Oui	98 NSP 99 Refus <i>Si « oui », poser la question Q7a (sinon, passer à Q8)</i>
	Q7a. Cela s'est-il produit au cours des 4 dernières semaines (30 jours)?	0 Non 1 Oui	98 NSP 99 Refus <i>Si « oui », poser la question Q7b (sinon, passer à Q8)</i>
	Q7b. À quelle fréquence cela s'est-il produit au cours des 4 dernières semaines (30 jours)?	1 Rarement (1 ou 2 fois) 2 Parfois (3-10 fois) 3 Souvent (plus de 10 fois) 98 NSP 99 Refus	
Q8. Au cours des 12 derniers mois, vous est-il arrivé, à vous ou à d'autres personnes de votre ménage, de passer une journée et une nuit entières sans rien manger parce qu'il n'y avait pas assez de nourriture?		0 Non 1 Oui	98 NSP 99 Refus <i>Si « oui », poser la question Q8a (sinon, passer à la FIN)</i>
	Q8a. Cela s'est-il produit au cours des 4 dernières semaines (30 jours)?	0 Non 1 Oui	98 NSP 99 Refus <i>Si « oui », poser la question Q8b (sinon, passer à la FIN)</i>
	Q8b. À quelle fréquence cela s'est-il produit au cours des 4 dernières semaines (30 jours)?	1 Rarement (1 ou 2 fois) 2 Parfois (3-10 fois) 3 Souvent (plus de 10 fois) 98 NSP 99 Refus	