

СПЕЦИАЛЬНЫЙ ДОКЛАД

МИССИЯ ФАО/ВПП В КЫРГЫЗСТАН ПО ОЦЕНКЕ УРОЖАЯ И ПРОДОВОЛЬСТВЕННОЙ БЕЗОПАСНОСТИ

7 декабря 2010 года



ПРОДОВОЛЬСТВЕННАЯ И СЕЛЬСКОХОЗЯЙСТВЕННАЯ ОРГАНИЗАЦИЯ
ОБЪЕДИНЕННЫХ НАЦИЙ, РИМ



ВСЕМИРНАЯ ПРОДОВОЛЬСТВЕННАЯ ПРОГРАММА, РИМ

Настоящий доклад подготовили Рафи Фаер и Гюльяхан Курбанова (ФАО) и Аньес Дюр (ВПП) под руководством секретариатов ФАО и ВПП на основе информации, полученной из официальных и других источников. Учитывая возможность быстрого изменения условий, просьба в случае необходимости обращаться за дополнительной информацией к следующим лицам:

Liliana Balbi

Daly Belgasmi

Senior Economist, GIEWS,

FAO Regional Director, WFP

Факс: 0039-06-5705-4495

Факс: 0020-20-528-1735

Эл. почта: giews1@fao.org

Эл. почта: Daly.Belgasmi@wfp.org

Просьба принять к сведению, что настоящий Специальный доклад также размещен в Интернете на веб-сайте ФАО (www.fao.org) по следующему URL-адресу: <http://www.fao.org/giews/>

Кроме того, при наличии подписки на публикации GIEWS/Alerts специальные обращения/доклады могут автоматически поступать на электронную почту сразу после их опубликования. Для оформления подписки следует отправить на почтовый сервер ФАО по адресу: mailserv@mailserv.fao.org, не заполняя графу «тема», сообщение следующего содержания:

subscribe GIEWSAlertsWorld-L

Для прекращения подписки нужно отправить следующее сообщение:

unsubscribe GIEWSAlertsWorld-L

Просьба принять к сведению, что в настоящее время есть возможность оформить подписку на региональные перечни только для получения специальных докладов/обращений по регионам: Азия, Африка, Европа или Латинская Америка (GIEWSAlertsAfrica-L, GIEWSAlertsAsia-L, GIEWSAlertsEurope-L и GIEWSAlertsLA-L). Подписка на эти перечни оформляется в том же порядке, что и на общемировой перечень.

СОДЕРЖАНИЕ

Стр.

Основные выводы Миссии	4
1. <u>ОБЗОР</u> 4	
2. <u>СОЦИАЛЬНО-ЭКОНОМИЧЕСКОЕ ПОЛОЖЕНИЕ</u>	6
2.1 Общая информация.....	6
2.2 Население.....	7
2.3 Макроэкономическая ситуация.....	7
2.4 Политический кризис	8
2.5 Сельскохозяйственный сектор.....	8
2.5.1 Общий обзор.....	8
2.5.2 Орошение	9
2.5.3 Структура хозяйств	9
2.5.4 Изменения в системах земледелия.....	9
2.6 Животноводство и пастбища	10
3. <u>АНАЛИЗ ПОСЛЕДСТВИЙ КРИЗИСА ДЛЯ СЕЛЬСКОГО ХОЗЯЙСТВА</u>	11
4. <u>ПРОИЗВОДСТВО КУЛЬТУР В СЕЛЬСКОХОЗЯЙСТВЕННОМ СЕЗОНЕ 2009/2010 ГОДА</u> ..	12
4.1 Средства сельскохозяйственного производства	12
4.1.1 Семена	12
4.1.2 Удобрения.....	14
4.1.3 Сельскохозяйственная техника	17
4.1.4 Кредитование	18
4.2 Погодные условия	16
4.2.1 Дождевые осадки	19
4.2.2 Локальные заморозки, оползни и наводнения	21
4.3 Производство зерновых и других продовольственных культур	21
4.3.1 Посевные площади	21
4.3.2 Урожайность	21
4.3.3 Производство базовых продовольственных культур	22
4.3.4 Другие культуры	23
4.4 Животноводство	23
5. <u>АНАЛИЗ ПРЕДЛОЖЕНИЯ ПРОДОВОЛЬСТВИЯ И СПРОСА НА НЕГО</u>	24
5.1 Цены на продовольствие.....	24
5.2 Общая ситуация в сфере продовольственного снабжения	27
5.3 Зерновой баланс на 2010/2011 сбытовой год (июль/июнь)	28
6. <u>ПРОДОВОЛЬСТВЕННАЯ БЕЗОПАСНОСТЬ ДОМОХОЗЯЙСТВ</u>	29
6.1 Обследование в рамках ЧОПБ: контекст и методология	29
6.2 Результаты обследования	29
6.2.1 Масштабы отсутствия продовольственной безопасности.....	29
6.2.2 Категории населения, живущие в условиях отсутствия продовольственной безопасности	30
6.2.3 Причины продовольственной безопасности	31
6.3 Прогноз уровня продовольственной безопасности на следующие 12 месяцев	32
7. <u>ВЫВОДЫ И РЕКОМЕНДАЦИИ</u>	32
7.1 Мероприятия по обеспечению продовольственной безопасности, рекомендуемые на макроэкономическом уровне	33
7.2 Мероприятия по содействию в обеспечении продовольственной безопасности, рекомендуемые на уровне домохозяйств	34
ПРИЛОЖЕНИЕ I Процедуры получения Национальным статистическим комитетом данных о сельском хозяйстве	37

Основные выводы Миссии

- Несмотря на позднее начало весенней посевной кампании и гражданские конфликты в апреле и июне, уровень совокупного объема производства сельскохозяйственных культур в 2010 году оценивается как нормальный, хотя он существенно ниже небывалого урожая 2009 года. Урожай основной культуры - пшеницы - составил 866 331 тонну, что соответствует среднему показателю за последние пять лет, но на 18 процентов ниже показателя 2009 года.
- Обильные дожди в весенний период привели к отсрочке посевной кампании и сокращению посевных площадей. Однако приемлемый уровень осадков в оставшуюся часть сезона позволил преодолеть негативное воздействие на урожайность, обусловленное поздним началом посевной.
- Сокращение объема производства пшеницы вызвано прежде всего перепрофилированием угодий под более прибыльные кормовые культуры и снижением урожайности из-за нехватки и удорожания средств сельскохозяйственного производства, которые явились следствием закрытия в апреле границ с Казахстаном и Узбекистаном.
- Ожидается, что показатели животноводства в 2010 году возрастут ввиду благоприятных пастбищных условий и наращивания производства кормовых культур.
- Гражданский конфликт нанес серьезный ущерб продовольственному производству домохозяйств в пострадавших от него Ошской и Джалал-Абадской областях, где были разрушены дома, утрачены средства сельскохозяйственного производства и угнан скот.
- Объем спроса на импорт зерновых в 2010/2011 сбытовом году (июль/июнь), прежде всего на пшеницу, оценивается в 358 000 тонн, что несколько ниже, чем в предыдущем году. Этот спрос будет удовлетворяться в основном на коммерческой основе.
- С июля цены на продукты из пшеницы резко возросли под воздействием роста мировых цен, сокращения внутреннего производства и удорожания топлива. В этой связи возникает озабоченность относительно доступа к продуктам питания для групп населения с низким уровнем доходов, особенно в Ошской и Джалал-Абадской областях.
- По результатам Чрезвычайной оценки продовольственной безопасности (ЧОПБ), проведенной ВПП в конце июля 2010 года, 27 процентов населения живут в условиях отсутствия продовольственной безопасности, носящего в основном умеренный характер, включая лиц, которые хронически сталкиваются с отсутствием продовольственной безопасности или находятся на переходном этапе. Несмотря на достаточные объемы потребления базовых продуктов питания, основной причиной отсутствия продовольственной безопасности является однообразие рациона, обусловленное низкой покупательной способностью. К числу требований по оказанию помощи этим группам населения в 2010 году относятся сельскохозяйственные средства производства, микрокредитование, наращивание потенциала, производительные программы социальной защиты и системы социального обеспечения.

1. ОБЗОР

В ответ на просьбу Министерства сельского хозяйства (МСХ) Кыргызстана провести оценку воздействия позднего начала весенней посевной 2010 года и гражданских волнений апреля и июня на сельское хозяйство и продовольственную безопасность, а также предоставить техническую помощь в применении методологий оперативной оценки урожая, в июле-августе 2010 года в Кыргызстане работала Миссия ФАО/ВПП по оценке урожая и продовольственной безопасности. Цели этой Миссии заключались в том, чтобы оказать содействие в процедурах полевой апробации и оценки урожая, которые проводились параллельно с регулярным обследованием, предпринятым Национальным статистическим комитетом (НСК); подготовить оценочные показатели объемов производства озимых и яровых зерновых культур в 2010 году; дать оценку общего состояния дел в сфере продовольственного снабжения; провести оценку потребностей в импорте зерновых в 2010/2011 сбытовом году (июль/июнь). Оценка уровня продовольственной безопасности домохозяйств была основана на ключевых результатах проведенной ВПП в конце июля Чрезвычайной оценки продовольственной безопасности (ЧОПБ), касавшейся масштабов отсутствия продовольственной безопасности и его причин.

В рамках компонента «Техническая помощь» Миссии международный консультант ФАО провел 12-14 июля в Бишкеке обучение по теме оперативной оценки урожая для 29 экспертов НСК и МСХ из всех

областей (включая обучение на местности). Впоследствии эти эксперты провели занятия с районными экспертами, а те, в свою очередь, составили оценку урожая во всех районах. Мероприятия по полевой апробации начались 18 июля и к концу июля были завершены в основных производственных районах, а также в горной местности (преимущественно в Иссык-Кульской и Нарынской областях).

В рамках компонента «Оценка» Миссии международная группа посетила страну 1 – 21 августа в целях проведения обзора и консолидации итоговых данных общенациональной оценки урожая на местах. Группа проследовала по основным районам земледелия и животноводства для опроса фермерских хозяйств, торговых компаний, НПО и официальных представителей децентрализованных органов МСХ, НСК и областной администрации относительно факторов, оказывающих влияние на производство с начала вегетационного сезона прошлой осени. До поездок на места члены Миссии провели детальные обсуждения с сотрудниками различных технических департаментов МСХ. Миссия также провела обстоятельные консультации с руководством НСК о применяемых методах получения сельскохозяйственных данных на различных административных уровнях.

Для анализа положения в области продовольственной безопасности домашних хозяйств ВПП провела общенациональную ЧОПБ путем выборочного опроса 2000 домохозяйств из 250 населенных пунктов в каждой области и в Бишкеке, а также интервьюирования 277 ключевых респондентов из различных населенных пунктов. Основные выводы приводятся в настоящем докладе, а всесторонний анализ результатов ЧОПБ опубликован в отдельном докладе¹.

Несмотря на позднее начало весеннего сезона и гражданские конфликты в апреле и июне, уровень совокупного объема производства продовольственных культур в 2010 году оценивается как нормальный, хотя он существенно ниже небывалого урожая 2009 года. Сокращение производства является следствием уменьшения как посевных площадей, так и показателей урожайности.

Основным фактором сокращения посевных площадей под зерновые стало перепрофилирование угодий под более прибыльные кормовые культуры в соответствии с наблюдавшейся в последние годы понижательной тенденцией. Выпадение в марте обильных осадков в сочетании с затруднением доступа к сельскохозяйственной технике и ростом цен на топливо после закрытия границ с Казахстаном и Узбекистаном в апреле отсрочили начало весеннего сева на 2-3 недели и повлияли на сокращение посевных площадей. Согласно оценкам, площадь посевов зерновых составляет 572 383 гектара, что на 6 процентов меньше, чем в предыдущий вегетационный сезон; наиболее значительно были сокращены площади посевов яровой пшеницы (-19 процентов) и кукурузы (-9 процентов), а площадь полей картофеля уменьшилась на 4 процента.

Несмотря на чрезмерный уровень осадков, выпавших в марте, дожди в целом оказали благотворное воздействие на культуры во всех районах страны на протяжении всего вегетационного сезона. Обильные осадки, выпавшие в летний период, компенсировали то негативное воздействие на урожайность, которое было оказано в результате отсрочки весенней посевной. Однако урожайность зерновых культур снизилась вследствие недостаточного предложения и возросшей стоимости средств сельскохозяйственного производства. Закрытие границы с Узбекистаном привело к срыву поставок удобрений, горючего и техники, а также миграции рабочей силы. Цены на удобрения, которые в основном ввозились из Узбекистана, начиная с мая-июня в Оше более чем удвоились, а цены на топливо за период с марта по июнь выросли на 45 процентов. По причине менее активного использования средств сельскохозяйственного производства урожайность пшеницы в этом сезоне упала на 11 процентов по сравнению с успешным 2009 годом, а урожайность ячменя – на 13 процентов.

В целом, по оценкам Миссии, совокупный объем производства зерновых в 2010 году составит 1,563 млн. тонн (в пересчете на рис), что примерно соответствует среднему показателю за последние пять лет. Объем производства пшеницы оценивается в 866 331 тонну, что на 18 процентов ниже, чем в 2009 году, но все же соответствует среднему показателю. Согласно оценкам, картофеля и кукурузы будет произведено соответственно 1 329 049 и 419 474 тонны, что на 5 и 14 процентов ниже уровней 2009 года.

Ожидается, что численность поголовья в 2010 году возрастет благодаря уровню осадков выше среднего, увеличению производства кормовых культур, особенно благоприятным пастбищным условиям и здоровым производителям.

¹Чрезвычайная оценка продовольственной безопасности в Киргизской Республике. ВПП, август 2010 года.

Исходя из оценочного уровня производства зерновых и учитывая довольно значительные объемы переходящих остатков, объем спроса на импорт зерновых в 2010/2011 сбытовом году (июль/июнь), прежде всего пшеницы, оценивается в 358 000 тонн, что несколько ниже, чем в предыдущем году. Ожидается, что порядка 336 000 тонн будет поставлено на коммерческой основе, а остаток покроется за счет продовольственной помощи, объем которой в этом году, как предполагается, возрастет вследствие оказания содействия уязвимым слоям населения в районах, затронутых конфликтом.

Если прямое воздействие событий апреля и июня на общенациональное производство продовольствия носило ограниченный характер, то их последствия для затронутых конфликтом домохозяйств были суровыми. Согласно оценкам, число разрушенных домов в наиболее пострадавших областях - Ошской и Джалал-Абадской - составило порядка 1900, а количество перемещенных лиц, по результатам обследования ЕОПБ, достигало 84 000 человек. Пострадавшие в ходе конфликтов домохозяйства лишились своей сельскохозяйственной техники и скота. Для возобновления сельскохозяйственной деятельности в новом сезоне эти семьям настоятельно необходима помощь в виде обеспечения семенами и удобрениями, покрытия расходов на технику и ремонта оросительных каналов.

Кроме того, прокатившаяся по югу Кыргызстана волна насилия привела к подрыву торговой инфраструктуры, включая центральный рынок в Оше и ряд мелких торговых предприятий, что нанесло большой ущерб торговой деятельности и доходам затронутого конфликтами населения.

С июля цены на продукты из пшеницы резко возросли в результате роста мировых цен, сокращения внутреннего производства и удорожания топлива. В этой связи возникает озабоченность относительно доступа к продуктам питания для групп населения с низким уровнем доходов, особенно в Ошской и Джалал-Абадской областях.

По результатам Чрезвычайной оценки продовольственной безопасности (ЧОПБ), проведенной ВПП в конце июля 2010 года, 27 процентов населения живут в условиях отсутствия продовольственной безопасности. Хотя потребляемые объемы базовых продуктов питания в целом позволяют удовлетворять энергетические потребности, уровень потребления молочных продуктов, продуктов животного происхождения, зернобобовых, овощей и фруктов является недостаточным, что приводит к дефициту витаминов и минералов, повышению заболеваемости, замедлению роста у детей младшего возраста и к снижению обучаемости и работоспособности. Серьезное отсутствие продовольственной безопасности не носило частого характера, прежде всего благодаря сезонной доступности различных продуктов питания, получаемых из недавнего или текущего урожая.

На домохозяйства, живущие в условиях отсутствия продовольственной безопасности, распространяются критерии нищеты, поскольку уровень их основного дохода ниже официальной черты бедности. С этой точки зрения состояние отсутствия продовольственной безопасности для большинства из них является хроническим. Однако июньские гражданские беспорядки вызвали еще и «переходное» отсутствие продовольственной безопасности, в особенности для примерно 84 000 перемещенных лиц, которые лишились доступа к своим полям, скоту, работе и рынкам. Потребности этих групп населения в помощи на 2010 год включают средства сельскохозяйственного производства, микрокредиты, наращивание потенциала, продуктивные программы социальной защиты и системы социального обеспечения.

2. СОЦИАЛЬНО-ЭКОНОМИЧЕСКОЕ ПОЛОЖЕНИЕ

2.1 Общая информация

Республика Кыргызстан – это горная страна, не имеющая выхода к морю, которая граничит с Узбекистаном (на западе), Казахстаном (на севере), Китаем (на востоке) и Таджикистаном (на юге). Кыргызстан классифицируется как страна с низким доходом и дефицитом продовольствия, которая является зависимой от импорта пшеницы для покрытия примерно четверти своих потребностей. Северная часть страны является более промышленно развитой и имеет более высокие социально-экономические показатели, чем остальная часть ее территории. Север и юг страны связаны между собой только высокогорными дорогами. Железнодорожное сообщение между севером и югом проходит через территорию Узбекистана. Основным видом транспорта является автомобильный: на его долю приходится 60 процентов грузовых и 80 процентов пассажирских перевозок.

В административном отношении страна разделена на семь областей и два города республиканского подчинения – Бишкек и Ош. Области подразделяются на районы и муниципалитеты, которые обычно объединяют несколько деревень и сел. Министерство сельского хозяйства и Национальный статистический комитет располагают структурами вплоть до уровня муниципалитетов (приложение I).

2.2 Население

По результатам переписи населения 2009 года в Кыргызстане постоянно проживают 5,3 млн. человек. Кыргызстан остается аграрной страной: 65 процентов населения страны проживает в сельских районах, причем на протяжении прошлого десятилетия этот показатель был стабильным. Средняя плотность населения невысока и составляет 25,6 человек на кв. км. Три южные области (Ошская, Джалал-Абадская и Баткенская) являются наиболее густонаселенными: на их долю приходится 43 процента всего населения страны. Для юга характерна более острая конкурентная борьба за такие природные ресурсы, как земля, вода и пастбища.

Киргизская Республика – многонациональное государство. В целом в состав населения Кыргызстана входят три основные группы: этнические киргизы; русские, оставшиеся в стране после распада Советского Союза; и многочисленная узбекская диаспора, проживающая главным образом на юге. За последнее десятилетие (1999-2009 годы) доля этнических киргизов возросла с 64,9 до 70,9 процентов, а русское население страны сократилось с 12,5 до 7,8 процента, поскольку многие русские вернулись в Россию. Узбеки составляют 14,3 процента населения. По причине эмиграции, наблюдавшейся в течение истекшего десятилетия, ежегодный прирост населения составлял лишь 1,12 процента. Неравномерное территориальное распределение этнических групп и неравный доступ к ресурсам создали в стране предпосылки для возникновения социальных конфликтов.

2.3 Макроэкономическая ситуация

Активный экономический рост в период 2003-2008 годов позволил снизить масштабы бедности с 64 до 32 процентов, а крайней нищеты – с 28 до 6 процентов. В 2007 и 2008 годах прирост ВВП составлял 8,5 процента. Однако в 2008 году экономика страны подверглась воздействию кризиса, вызванного резким ростом продовольственных цен, что привело к скачку инфляции вследствие удорожания продовольствия и энергоносителей. Затем в 2009 году последовало замедление темпов экономического роста, ставшее результатом глобального экономического кризиса, затронувшего Россию и Казахстан – основных торговых партнеров Киргизской Республики и источников денежных переводов для ее граждан. К началу 2010 года наметился процесс экономического оздоровления, который, однако, был прерван гражданским конфликтом в апреле и июне 2010 года.

Таблица 1: Кыргызстан – Основные макроэкономические показатели

Показатели	2007 год	2008 год	2009 год	2010 год (прогноз)
Население (млн. чел.)	5.217	5.252	5.303	5.354
Сельское население (% от общей численности)			65	64
Доля ВВП на душу населения (в долл. США)	726	968	853	840
Доля сельскохозяйственного производства в ВВП (%)	26.9	23.5	22.1	
Темпы роста сельского хозяйства (%)	2.0	0.8	7.4	-3.5
Индекс потребительских цен (%)	20.0	20.0	6.8	10.3
Уровень безработицы (%)	8.2	8.2	8.4	
Государственный внешний долг (% от ВВП)	54.6	41.2	50.8	59.6

Источник: Совместная экономическая оценка (СЭО), проведенная ВБ, АБР и МВФ, СЭО за июль 2010 года; Социально-экономическое положение в Кыргызстане, январь-июнь 2010 года, Национальный статистический комитет, Бишкек, август 2010 года; «Аднкронос Интернэшнл» (АКИ), Бишкек; Министерство экономического развития, прогноз на 2010 год, 18 августа 2010 года.

Хотя в первом квартале 2010 года ВВП вырос на 16,4 процента по сравнению с аналогичным периодом 2009 года, недавние годовые прогнозы указывают на снижение ВВП почти на 5 процентов. Предполагается, что объем сельскохозяйственного производства сократится на 3,5 процента. Бюджетный дефицит на 2010 год прогнозируется в объеме 619 млн. долл. США, или 13,5 процента ВВП.

2.4 Политический кризис

В апреле 2010 года внутренний конфликт привел к жертвам среди гражданского населения, серьезному ущербу инфраструктуре и подрыву сельскохозяйственной деятельности в районах, затронутых этим конфликтом. Казахстан и Узбекистан закрыли свои границы, причем граница с Узбекистаном оставалась закрытой и в период проведения Миссии в июле 2010 года. Результатом этих политических событий явились смена правительства и проведение 27 июня референдума, в ходе которого население Казахстана высказалось за парламентскую республику вместо президентской формы правления, действовавшей с момента провозглашения независимости страны.

12 и 13 июня в Оше и Джалал-Абаде произошли вспышки этнического насилия, и почти 100 000 этнических узбеков бежали в Узбекистан. Под давлением местных властей большинство из них вернулись в Кыргызстан для участия в референдуме, однако политическая ситуация остается напряженной.

2.5 Сельскохозяйственный сектор

2.5.1 Общий обзор

Сельское хозяйство - один из важнейших секторов экономики страны: на его долю приходится почти четверть ее ВВП. Однако с середины 1990-х годов доля сельского хозяйства в ВВП сокращалась, прежде всего вследствие начала широкомасштабного ведения золотодобычи в стране. Этот сектор является основным источником занятости – около половины экономически активного населения трудится в сельском хозяйстве. Одной из наиболее значимых является промышленность по переработке сельскохозяйственной продукции, в которой занято более 50 000 человек. Примерно 76 процентов населения, относящегося к малому и среднему, проживает в сельских районах и выживает благодаря сельскохозяйственной деятельности.

Значимость сельского хозяйства для экономики страны контрастирует со сравнительно небольшой площадью пахотных земель, которая составляет лишь 6,6 процента всей территории страны. Киргизская Республика является горной страной: около 90 процентов ее территории находится на высоте 1500 метров над уровнем моря, а свыше 40 процентов – на высоте более 3000 метров. Горы и степи больше подходят для выпаса скота. Постоянные пастбища весьма обширны и составляют почти половину территории страны, что повышает конкурентоспособность сектора животноводства. Сельское хозяйство ведется на высотах менее 600 метров в низинах Чуйской (на севере) и Джалал-Абадской (на юге) областей, а в горной местности – вплоть до высоты 2400 метров. При этом основная доля производства зерновых сосредоточена в низинных долинах.

2.5.2 Орошение

Одним из наиболее значительных природных ресурсов страны является ее обильное водоснабжение, благодаря которому она стала крупным производителем гидроэлектроэнергии в Центральной Азии. Орошаемое земледелие ведется на площади свыше 1 млн. гектаров, то есть более 82 процентов культивируемых земель являются орошаемыми. Около 75 процентов годового урожая зерновых и почти весь урожай картофеля и овощей производится на орошаемых угодьях.

Оросительные системы Кыргызстана были в основном построены в советский период, прежде всего на юге (в Ошской и Джалал-Абадской областях), вдоль полноводной реки Сырдарьи, орошающей Ферганскую долину; в Чуйской долине – вдоль русла реки Чу; и в Таласской области – вдоль реки Талас. Менее многочисленные оросительные системы были построены в восточной части Иссык-Кульской области и в Нарынской области.

2.5.3 Структура хозяйств

После получения независимости от СССР была проведена земельная реформа 1992 года, в результате которой земли и имущество 400 коллективных хозяйств (колхозов), составлявшие 75 процентов пахотных угодий, были приватизированы. Было образовано свыше 300 000 крестьянских хозяйств и ферм, различных ассоциаций и кооперативов. Остальные 25 процентов пахотных угодий, ранее находившиеся в ведении совхозов, были оставлены в качестве «резервных земель» под хозяйства для производства семян и разведения племенного скота. Одни из этих земель эксплуатируются на долгосрочной основе сельскохозяйственными предприятиями, другие отнесены к Фонду перераспределения земель и сдаются в аренду на годовой основе.

По официальной классификации сельскохозяйственный сектор в настоящее время охватывает четыре основных категории производственных образований: i) государственные хозяйства, ii) коллективные хозяйства, iii) крестьянские хозяйства, в том числе на арендованных землях, и iv) домашние хозяйства («*коражай*», или огороды).

Таблица 2: Кыргызстан – структура хозяйств в 2010 году

Категории хозяйств	Кол-во	Пахотные земли		Средняя площадь на хозяйство (га)
		(га)	(%)	
Государственные хозяйства	71	27 500	2.2	387.3
Фонд перераспределения земель	-	221 400	17.4	-
Коллективные хозяйства	781	62 000	4.9	79.4
Крестьянские хозяйства и индивидуальные частные фермы	318 815	881 800	69.1	2.8
Огородные хозяйства/домашние огороды	733 909	73 000	5.7	0.1
Пахотные земли предприятий, охраняемые лесные зоны, водохранилища и заповедники	-	10 200	0.8	-
Итого	1 053 576	1 275 900	100	1.21

Источник: Доклад о земельных ресурсах, Служба государственной регистрации, Правительство Киргизской Республики.

Около 90 процентов производства продовольствия обеспечивается мелкими фермерскими хозяйствами (таблица 3). После земельной реформы был образован земельный рынок, а в последние годы стал возможен доступ к кредитным ресурсам с использованием земли в качестве залогового обеспечения. Кроме того, реформа открыла путь к созданию учреждений коллективной деятельности, таких, как ассоциации водопользователей, которые эксплуатируют и обслуживают внутрихозяйственные оросительные системы и регулируют распределение водных ресурсов.

Таблица 3: Кыргызстан – Производство продовольствия в разбивке по категориям хозяйств в 2009 году

Культуры	Пшеница (%)	Ячмень (%)	Рис (%)	Кукуруза (%)	Картофель (%)	Овощи (%)	Фрукты и ягоды (%)
Государственные хозяйства	0.6	0.6	1.6	0.3	0.6	0.0	1.5
Коллективные хозяйства	6.1	7.2	0.4	1.1	0.5	1.8	0.5
Крестьянские хозяйства	90.3	86.6	95.8	82.5	71.2	60.8	30.6
Семейные огородные хозяйства	3.0	5.6	2.2	16.1	27.7	37.4	67.4

Источник: НСК.

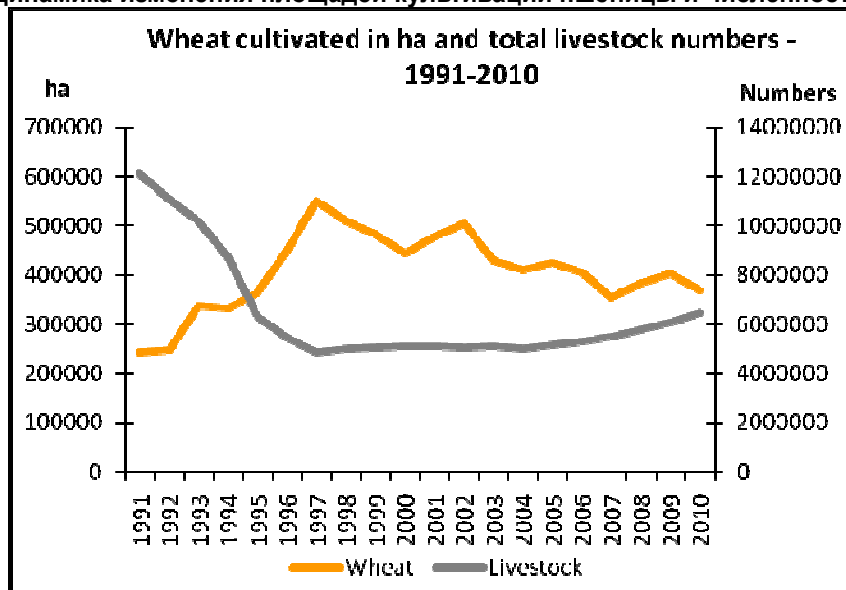
2.5.4 Изменения в системах земледелия

Наиболее важной базовой культурой в Кыргызстане является пшеница; страна в среднем на четверть покрывает свои потребности в потреблении за счет импорта, главным образом из Казахстана. В 2003-2005 годах пшеница обеспечивала 49 процентов энергетической ценности рациона (ЭЦР), а среднее потребление пшеницы на душу населения в 2009 году составляло 160 кг в год. Тем не менее, в последние годы площади посевов пшеницы, объем ее производства и урожайность снижаются, что вызывает опасения по поводу национальной продовольственной безопасности. За период 2002-2010 годов посевные площади под пшеницу сократились на 27 процентов (или на 236 000 гектаров), а объем производства пшеницы уменьшился на 292 000 тонн. Причиной тому является

перепрофилирование земель на более прибыльные культуры, прежде всего кормовые, ввиду динамичного роста животноводства (график 1). Миссия отметила, что валовой доход от кормовых культур в 1,5 – 5 раз превышает доход от реализации пшеницы. Поэтому за период 2003-2010 годов площади культивации кормовых культур выросли на 43 процента, или почти на 90 000 гектаров, особенно в Баткенской, Джалал-Абадской и Ошской областях, где эти площади удвоились.

Однако в 2008 и 2009 годах площади культивации пшеницы расширились в результате стимулирования фермеров растущими ценами на зерновые.

График 1: Динамика изменения площадей культивации пшеницы и численности поголовья



Источник: ФАОСТАТ, НСК (2009 год) и оценки Миссии (2010 год).

Wheat cultivated in ha and total livestock numbers=Посевные площади пшеницы в гектарах и численность поголовья в 1991-2010 годах

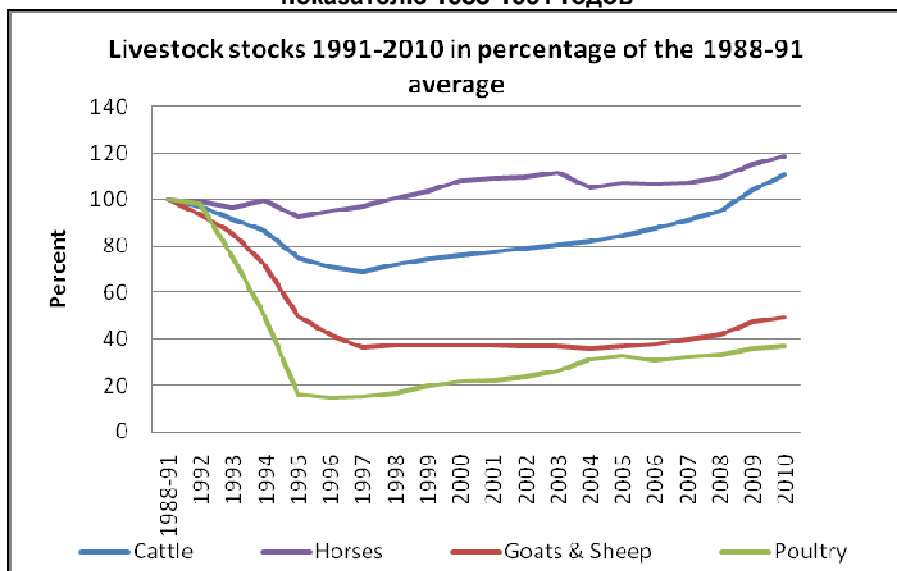
ha=Гектары
Numbers=Численность
Wheat= Пшеница
Livestock=Поголовье

2.6 Животноводство и пастбища

Сектор животноводства является одним из наиболее динамичных компонентов экономики села. На его долю приходится около половины суммарного вклада сельского хозяйства в национальный ВВП. Продукция животноводства представляет собой существенную часть рациона питания в Кыргызстане: она обеспечивает 20 процентов общего потребления продуктов питания в ккал на душу населения. По состоянию на конец 2009 года в секторе животноводства насчитывалось 4,8 млн. овец и коз, 1,3 млн. голов крупного рогатого скота (включая яков), 0,4 млн. лошадей и 4,5 млн. кур. В результате перераспределения земель в 1991 году более 90 процентов поголовья находится в собственности мелких фермерских хозяйств.

После первоначального сокращения поголовья в 1992-1995 годах наблюдается его устойчивый рост, особенно в последние годы (график 2). В 2003-2009 годах численность поголовья крупного рогатого скота, лошадей, овец и коз выросла соответственно на 27, 10 и 31 процент. Вследствие этого роста увеличивается нагрузка на пастбищные угодья. В настоящее время в эксплуатации пастбищ наблюдается дисбаланс: отдаленные летние пастбища остаются недотравленными, а сельские/ближние угодья полностью выбиваются. Эта ситуация наряду с неадекватным качеством кормов в периоды зимы и ранней весны привела к снижению продуктивности животноводства. Из официальных данных также следует, что в продуктивности на душу населения наблюдалась стагнация, и это вызывает озабоченность с точки зрения управления животноводством.

График 2: Численность поголовья в период 1991-2010 годов в процентах к среднему показателю 1988-1991 годов



Источник: ФАОСТАТ, НСК (2009 год) и оценка Миссии (2010 год).

Livestock stock 1991-2010 in percentage of the 1988-91 average=Численность поголовья в период 1991-2010 годов в процентах к среднему показателю 1988-1991 годов

Percent= %

Cattle=Крупный рогатый скот

Horses=Лошади

Goats & Sheeps=Козы и овцы

Poultry=Птица

3. АНАЛИЗ ПОСЛЕДСТВИЙ КРИЗИСА ДЛЯ СЕЛЬСКОГО ХОЗЯЙСТВА

Гражданский конфликт вспыхнул в этом году в Кыргызстане на фоне активной конкурентной борьбы за доступ к природным ресурсам, прежде всего к землям, воде и пастбищам, которая обостряет межэтническую напряженность. Уровень этой напряженности особенно высок в южных областях, где нагрузка на орошаемые земли более интенсивна, но, естественно, она наблюдается и в других областях страны. Ощущение отсутствия безопасности не ограничивалось только периодами и районами конфликтов; оно было присуще и другим районам. ЧОПБ, проведенная ВПП в июле 2010 года, показывает, что респонденты из Иссык-Кульской, Таласской и Баткенской областей выделяли отсутствие безопасности как наиболее насущную проблему. Предоставление местными органами власти прав на аренду земель и пастбищ породило недовольство неравным доступом к природным ресурсам. Разнообразные последствия недавних политических кризисов для сельского хозяйства делятся на прямые и косвенные.

Прямые последствия политических событий апреля и июня ограничивались сферой производства базовых продуктов питания на совокупном уровне, поскольку насилие совершалось главным образом в городских районах, хотя серьезно пострадал и ряд муниципалитетов («айыл-окмоту»). Прямые последствия для сельскохозяйственного производства этих районов были в основном связаны с тем, что представители меньшинств не считали свое положение достаточно безопасным для доступа к своим полям. Это привело к следующим результатам:

Последствия на местном уровне

- Сокращение обрабатываемых площадей.
- Уменьшение объема и несвоевременность применения орошения культур.
- Уменьшение объема и несвоевременность проведения полевых работ, в частности прополки; и
- Поздний сбор урожая.

Последствия для сельских семей, которые непосредственно подверглись насилию, были суровыми: они вызвали перемещение 84 000 человек. Согласно оценкам, в Оше и Джалал-Абаде было разрушено 1 900 частных домов. Кроме того, пострадавшие семьи, возвратившись в свои деревни через несколько недель после конфликта, обнаружили, что их сельскохозяйственная техника/инвентарь были разграблены или сожжены, а их домашний скот угнан или уничтожен. Гуманитарное положение и продовольственная безопасность этих семей поставлены под угрозу, а их сельскохозяйственные потребности высоки. Миссия предполагает, что без помощи извне часть пострадавших домохозяйств вряд ли сможет возобновить сельскохозяйственную деятельность в этом сезоне. Настоятельно необходимо оказать этим семьям материальную помощь в виде семенного материала, удобрений, покрытия расходов на технику и ремонта оросительных систем, чтобы дать им возможность вернуться в сельское хозяйство к началу следующей посевной.

Косвенные последствия апрельских и июньских событий, особенно закрытие границ с Казахстаном и Узбекистаном, гораздо существеннее отразились на производстве базовых продуктов питания на национальном уровне, так как сельскохозяйственные производители крайне зависимы от торговли с этими странами. Через казахскую границу проходит важнейший маршрут экспорта скота, молочных продуктов, овощей и фруктов в Казахстан и Россию, а также маршрут импорта в Кыргызстан пшеницы, муки, растительного масла, сахара, горючего и запасных частей для техники. Узбекская граница – это крупнейший маршрут сезонного экспорта овощей и скота, а также импорта азотных удобрений. Причиненный ущерб носит серьезный характер и включает следующие факторы:

Последствия на национальном уровне

- Срыв поставок удобрений и топлива.
- Срыв миграции из Узбекистана в южный Кыргызстан рабочей силы, традиционно обеспечивавшей сбор урожая тех культур, которые убираются вручную (кукуруза, подсолнечник, хлопок).
- Срыв переброски из Узбекистана в южный Кыргызстан уборочной техники для традиционного содействия в уборке пшеницы.

Временное закрытие границы с Казахстаном не предполагает нарушения соглашений с казахстанскими торговыми компаниями. Однако кризис способен нанести более значительный и продолжительный ущерб официальной торговле с Узбекистаном. На момент проведения Миссии граница с Узбекистаном оставалась закрытой, хотя некоторые неофициальные операции по импорту – по полученным сведениям, через Баткенскую область, - все же совершались.

Наряду с этим конфликт повлек за собой существенную дезорганизацию рынков. Помимо разрушения Ошского центрального рынка, многие люди опасались покидать свои дома и окрестности для получения доступа к необходимым средствам производства или для реализации своей продукции.

4. ПРОИЗВОДСТВО КУЛЬТУР В СЕЛЬСКОХОЗЯЙСТВЕННОМ СЕЗОНЕ 2009/2010 ГОДА

4.1 Средства сельскохозяйственного производства

4.1.1 Семена

В вегетационном сезоне 2010 года из 408 000 гектаров общей площади посевов пшеницы, запланированной Министерством сельского хозяйства (МСХ), 271 000 гектаров предназначалась под озимые и 137 000 гектаров – под яровые сорта. Объем плановых потребностей в семенах составлял порядка 60 000 тонн для посева озимой и 30 000 тонн – для посева яровой пшеницы (план МСХ предусматривает 100-процентное замещение семян фермерскими хозяйствами и высокую норму высева). За счет производства семян внутри страны было обеспечено 98 процентов суммарных потребностей в семенах озимых сортов и 99 процентов – в семенах яровых сортов. Кроме того, имелись прежние запасы семян, которые фермерам не удалось реализовать в предыдущем сезоне по причине небывало высокого урожая 2009 года и того факта, что у частных производителей семян теперь нет соглашений с государственным сектором о поставках сертифицированных семян. До 2009 года правительство выделяло средства на прямые закупки семян для обеспечения поставок хозяйствам качественных семян. В 2009 году правительство ассигновало 20-30 млн. сомов на закупку примерно 2 000-3 000 тонн семян (что составляет 3-5 процентов объема производства семенного материала) для перераспределения на кредитной основе.

Несмотря на широкое наличие семенного материала, в ходе зимнего вегетационного сезона фермерами был израсходован объем семян, фактически составляющий 64 процента от требуемого (наименьший показатель – 26 процентов – отмечен в Иссык-Кульской области), что привело к избыточной поставке семян зерновых культур (таблицы 4 и 5).

Таблица 4: Кыргызстан – Производство семян пшеницы для посева озимых сортов в сравнении с программой посевных работ МСХ на 2009/2010 год

Область ^{1/}	Посевной прогноз озимых на 2009 год (га)	Норма высева (кг/га)	Потребности в семенах (т)	Производство семян (т)	Производство семян в % к потребностям	Семена, израсходованные хозяйствами (т)	Израсходованные семена в % к потребностям
Киргизская Республика	270 300	230	61 855	60 242	98	39 821	64
Баткенская	16 300	210	3 471	3 471	100	3 471	100
Джалал-Абадская	42 400	220	9 323	9 161	98	5 699	61
Иссык-Кульская	21 900	300	6 570	6 570	100	1 730	26
Ошская	61 100	220	13 789	13 736	100	13 509	98
Таласская	15 900	250	3 975	3 648	92	2 125	53
Чуйская	112 700	220	24 727	23 656	96	13 287	54

Источник: МСХ, департамент семенного материала.

^{1/} В Нарынской области озимая пшеница не культивируется.

Таблица 5: Кыргызстан - Производство семян пшеницы для посева яровых сортов в сравнении с программой посевных работ МСХ на 2009/2010 год

Область	Прогноз посева яровых на 2010 год (га)	Норма высева (кг/га)	Потребности в семенах (т)	Производство семян (т)	Производство семян в % к потребностям
Киргизская Республика	133 000	226	30 544	30 255	99
Баткенская	6 700	170	1 153	1 247	108
Джалал-Абадская	5 100	220	1 021	1 021	100
Иссык-Кульская	55 900	250	13 733	13 758	100
Нарынская	22 900	250	5 732	5 111	89
Ошская	11 800	190	2 205	2 209	100
Таласская	2 500	200	504	504	100
Чуйская	28 100	220	6 196	6 406	103

Источник: МСХ, департамент семенного материала.

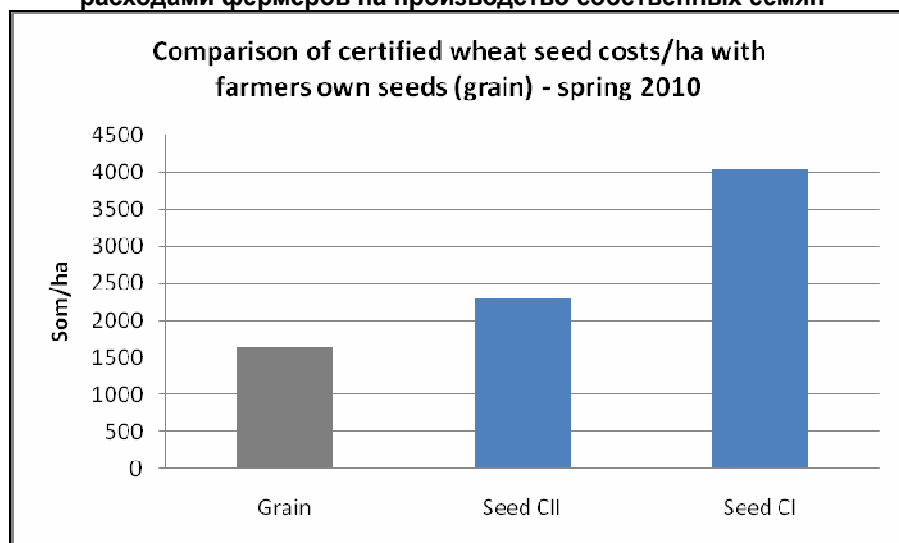
Показатель фактического расхода семян в процентах к потребностям, включенный в таблицу 4, означает, что в различных районах страны фермеры производят замену своих семян озимой пшеницы в среднем один раз в четыре года в Иссык-Кульской области, один раз в два года – в Таласской и Чуйской областях, два раза в три года – в Джалал-Абадской области и почти ежегодно – в Баткенской области. Учитывая крайне низкую урожайность пшеницы, Миссия считает, что эти показатели периодичности замещения являются высокими и что расходование семян в этом сезоне не стало препятствием для продуктивности.

Норма высева для пшеницы в Кыргызстане составляет в среднем 230 кг/га (в Иссык-Кульской области – до 300 кг/га), для ячменя – 200 кг/га. Эти значения, которые намного выше существующих в регионе норм, свидетельствуют о стремлении фермеров компенсировать воздействие других факторов, негативно влияющих на продуктивность, таких, как методы подготовки почвы и посева, недостаточное применение удобрений и суровые зимние условия, затрудняющие прорастание семян.

Еще одной причиной, по которой фермеры регулярно покупают семенной материал, несмотря на низкую урожайность, является относительная дешевизна сертифицированных семян по сравнению с

семенами, которые производятся самими фермерами. На графике 3 ниже показано, что, учитывая более высокий показатель прорастания сертифицированных семян по сравнению с зерном, дополнительные расходы на закупку сертифицированных семян С II являются незначительными.

График 3: Сопоставление расходов по закупке сертифицированных семян пшеницы на гектар с расходами фермеров на производство собственных семян^{1/}



Источник: МСХ, департамент семенного материала, оценки КАМИС и Миссии.
^{1/} Цены на зерно на территории хозяйства.

Comparison of certified wheat seed costs/ha with farmers own seeds (grain) – spring 2010=Сопоставление расходов по закупке сертифицированных семян пшеницы на гектар с расходами фермеров на производство собственных семян (зерна) – весна 2010 года

Som/ha=Сомы/га

Grain=Зерно

Seed CII=Семена CII

Seed CI=Семена CI

Положение с семенами ячменя аналогично положению с семенами пшеницы: 98 процентов потребностей обеспечивается за счет продукции ферм по производству семян, но фактически расходуется фермерами 94 процента. Возможное объяснение более высокого уровня расходования семян ячменя состоит в том, что ячмень обычно выращивается в качестве кормовой культуры, иногда – попеременно с люцерной, и убирается в зеленом виде, до вызревания зерна. Поэтому новый семенной материал для культивирования будет закупаться большей долей фермеров.

4.1.2 Удобрения

Удобрения в основном импортируются из Узбекистана, который обычно обеспечивает более 95 процентов всех поставок. За последнее десятилетие объем применения удобрений возрос, хотя пока остается низким, и это, по-видимому, является одним из основных факторов ограничения продуктивности. Наиболее широко применяемым удобрением служит аммиачная селитра, в которой, по имеющимся данным, содержится в среднем 34,5 процента азота. Что касается применения азота, то этот показатель низок и составляет 21 кг/га (в 2009/2010 году). Количество применяемых фосфорных удобрений минимально - объем их годового импорта равен порядка 2 000 тонн, тогда как поташ повсеместно не находит применения у фермеров. В целом объем применения удобрений в 2009/2010 году (легальный импорт удобрений) составил 78 кг/га, то есть менее половины потребностей МСХ (таблица 6). Стоимость удобрений представляет собой серьезное препятствие на пути их применения фермерскими хозяйствами.

Таблица 6: Кыргызстан – Объемы потребностей и применения удобрений в 2009/2010 году

Область	Все выращиваемые культуры ^{1/}	Потребности МСХ в удобрениях (т)	Поставка удобрений (т)	Потребности МСХ в удобрениях (кг/га)	Применение удобрений (кг/га)
Киргизская Республика	1 143 802	200 000	88 976	175	78
Ошская	170 893	28 543	19 715	167	115
Джалал-Абадская	142 898	29 652	37 065	208	259
Баткенская	60 295	12 597	13 265	209	220
Чуйская	397 831	57 330	14 070	144	35
Иссык-Кульская	175 566	38 092	1 848	217	11
Нарынская	95 621	19 205	121	201	1
Таласская	100 698	14 581	2 892	145	29

Источник: МСХ, департамент регистрации удобрений и агрохимикатов и НСК (выращиваемые культуры). Информация собрана на основе данных об освобождении от НДС.

^{1/} Зерновые, масличные, табак, хлопок, картофель, бобовые, овощи и фрукты.

По состоянию на август 2010 года, в конце вегетационного сезона 2009/2010 года, суммарный объем поставок удобрений был лишь на 5 процентов ниже, чем в предыдущем году. Однако из-за социальных волнений в апреле и июне произошла задержка поставок удобрений для весеннего сезона, а рыночные цены на них возросли. В результате в июне было поставлено на 10 процентов меньше удобрений, чем в 2009 году (таблица 7), а цена на удобрения в Ошской области удвоилась (графики 4 и 5) – с 10 сомов/кг в мае до 21 сома/кг в июне.

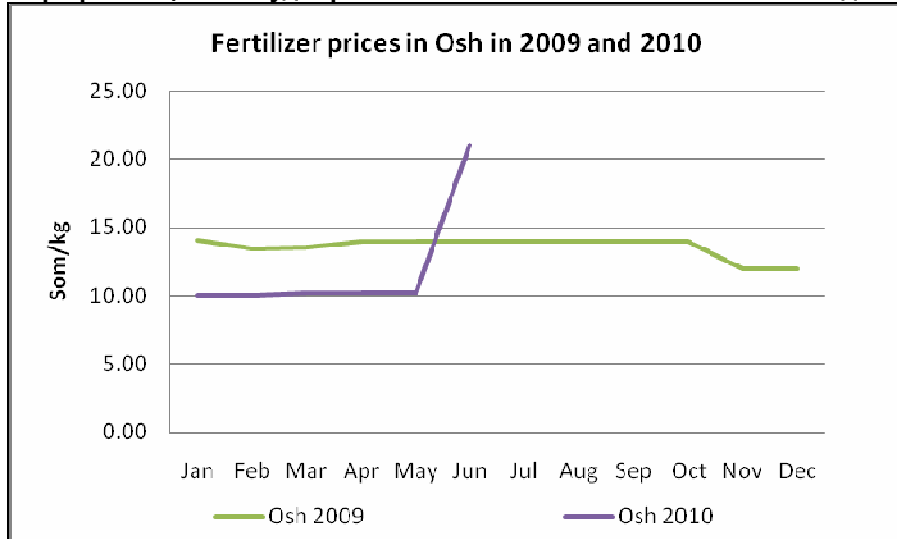
Таблица 7: Кыргызстан – Поставки удобрений на зимний и весенний вегетационные сезоны 2009/2010 года по отношению к предыдущему году (2008/2009)

Область	% поставки удобрений в 2009/2010 году по отношению к предыдущему году				
	11 сентября 2009 года	11 декабря 2009 года	16 апреля 2010 года	25 июня 2010 года	13 августа 2010 года
Киргизская Республика	116	117	106	90	95
Ошская	102	102	95	67	68
Джалал-Абадская	148	149	112	102	112
Баткенская	102	107	82	102	92
Чуйская	108	110	136	125	126
Иссык-Кульская	96	96	60	68	62
Нарынская ^{1/}	-	-	-	-	-
Таласская	103	103	106	92	160

Источник: МСХ, департамент регистрации удобрений и агрохимикатов и НСК (выращиваемые культуры). Информация собрана на основе данных об освобождении от НДС.

^{1/} Объемы удобрений, поставленных в Нарынскую область, являются незначительными.

График 4: Цены на удобрения в Ошской области в 2009 и 2010 годах



Источник: КАМИС.

Fertilizer prices in Osh in 2009 and 2010=Цены на удобрения в Ошской области в 2009 и 2010 годах

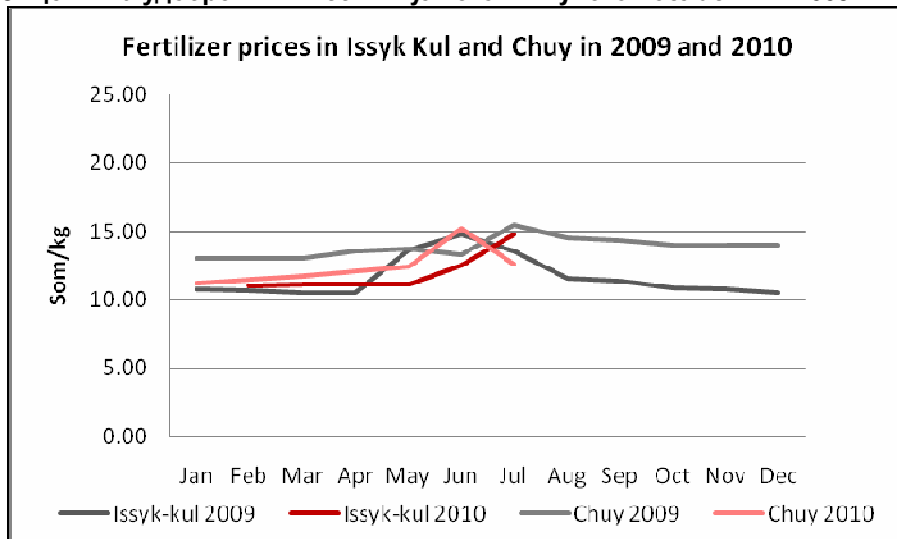
Som/kg=Сомы/кг

Jan Feb Mar Apr May Jun Jul Aug Sep Oct Nov Dec=Январь Февраль Март Апрель Май Июнь Июль Август
Сентябрь Октябрь Ноябрь Декабрь

Osh 2009=Ош, 2009 год

Osh 2010=Ош, 2010 год

График 5: Цены на удобрения в Иссык-Кульской и Чуйской областях в 2009 и 2010 годах



Источник: КАМИС.

Fertilizer prices in Issyk Kul and Chuy in 2009 and 2010=Цены на удобрения в Иссык-Кульской и Чуйской областях в 2009 и 2010 годах

Som/kg=Сомы/кг

Jan Feb Mar Apr May Jun Jul Aug Sep Oct Nov Dec=Январь Февраль Март Апрель Май Июнь Июль Август
Сентябрь Октябрь Ноябрь Декабрь

Issyk-kul 2009=Иссык-Куль, 2009 год

Issyk-kul 2010=Иссык-Куль, 2010 год

Chuy 2009=Чуй, 2009 год

Chuy 2010=Чуй, 2010 год

В результате закрытия границ с Узбекистаном и Казахстаном в апреле маршруты поставок удобрений были изменены. Удобрения, которые обычно отправлялись из Ферганы (Узбекистан)

железнодорожным транспортом в Ош, а затем – в другие районы страны, были переориентированы на Бишкек через Ташкент (Узбекистан) и Казахстан; транспортные расходы на этом маршруте существенно возросли, особенно для снабжения фермерских хозяйств в южном Кыргызстане. Российские торговые компании на севере страны, обеспечивающие значительно меньшую долю рынка (менее 5 процентов), по полученным сведениям, снизили объем импорта по соображениям безопасности. Закрытие границы с Узбекистаном в апреле также привело к сокращению импорта удобрений, хотя при этом неизвестно, какие объемы удобрений неофициально просочились через узбекскую границу.

Основная часть удобрений обычно поставлялась частной компанией «Ош-Крастек», имеющей давние связи с производителями удобрений в Узбекистане. После июньских событий на юге «Ош-Крастек» прекратила свою деятельность по соображениям юридического характера. В результате этих действий компании в сети импорта и оптовой торговли удобрениями образовался существенный дефицит. Менее крупные компании, находящиеся в Оше, заключили в июле с производителем удобрений в районе Ташкента контракт на поставку 5 000 тонн; другим новым участникам этих поставок также удалось импортировать некоторые объемы удобрений. Тем не менее, отсроченные импортные операции также отражены в запасах на август 2010 года, которые не могли быть реализованы.

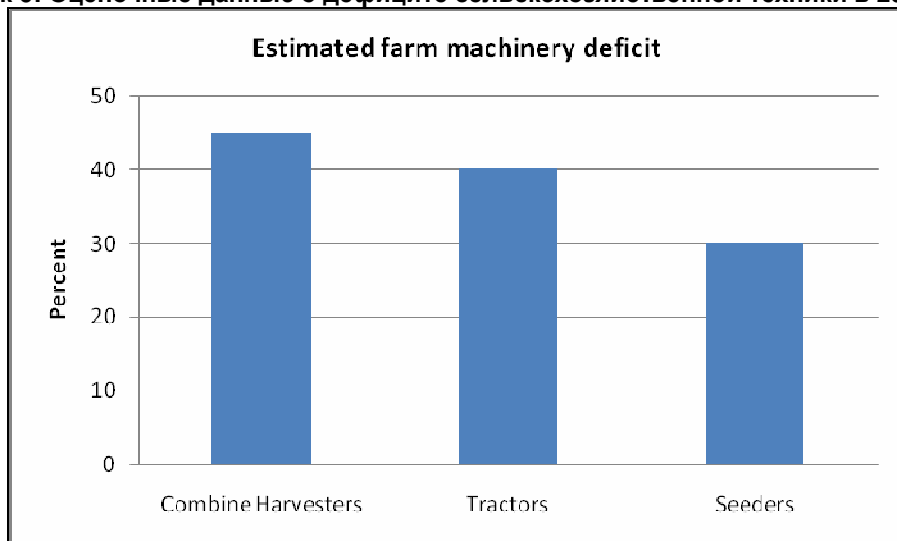
Несмотря на наличие нереализованных запасов, Миссия обеспокоена дальнейшим сокращением применения удобрений в приближающемся вегетационном сезоне 2010/2011 года ввиду дезорганизации системы оптовой торговли, включая уничтожение Ошского рынка.

4.1.3 Сельскохозяйственная техника

В северной части страны все основные сельскохозяйственные работы в целом почти полностью механизированы (за исключением уборки картофеля), тогда как на юге шире распространен ручной фермерский труд. Уборка зерновых почти полностью производится с применением комбайнов, и использование техники является самой затратной статьёй производства базовых культур.

Ввиду большой численности и ограниченного размера мелких крестьянских хозяйств замена и обслуживание техники превратилось в серьезную проблему. Замена техники значительно затруднена из-за ограниченности доступа к кредитованию и условий, предусматривающих погашение в короткие сроки, неприемлемые для сельскохозяйственной техники. Отсутствие замены привело к острому дефициту техники в сезон сельскохозяйственных работ, а также к высоким расходам по ее применению. Масштабы дефицита в 2009 году оценивались в 45 процентов для комбайнов и в 30 процентов – для сеялок (график 6). В исследовании ФАО и ВБ (2009 год) было указано, что затраты на подготовку почвы в Киргизской Республике на 55 процентов выше, чем в соседнем Казахстане (с учетом топливных субсидий).

График 6: Оценочные данные о дефиците сельскохозяйственной техники в 2009 году



Источник: ФАО, 2009 год.

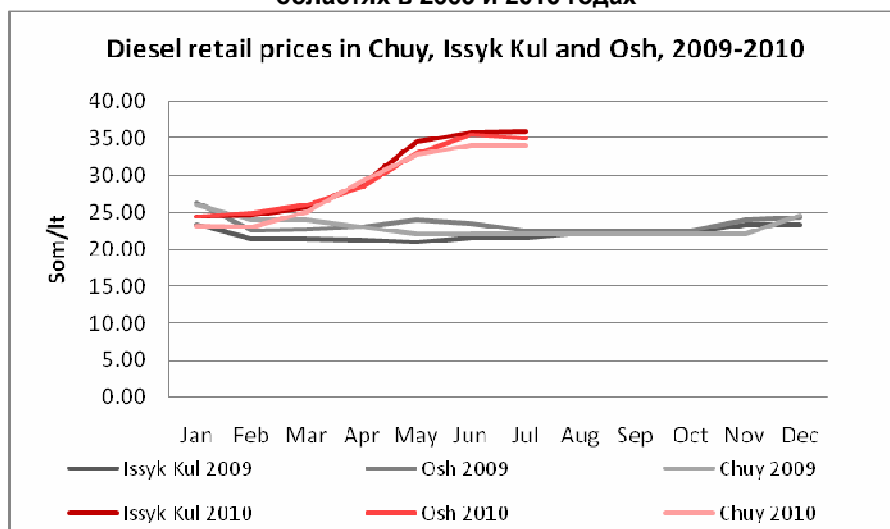
Estimated farm machinery deficit=Оценочные данные о дефиците сельскохозяйственной техники

Percent=%
Combine Harvesters=Комбайны
Tractors=Тракторы
Seeders=Сеялки

В целом же плачевное состояние парка сельскохозяйственной техники ограничивает продуктивность сельского хозяйства по причине субоптимальности подготовки почвы, проведения посевных работ и потерь при уборке урожая. В исследовании ФАО и ВБ были также приведены оценочные данные, согласно которым потери в продуктивности превышают допустимый уровень потерь на 15-25 процентов.

В ходе сельскохозяйственного сезона 2009/2010 года хроническая нехватка сельскохозяйственной техники усугублялась резким ростом цен на дизельное топливо. На графике 7 показано, что в январе цены на дизельное топливо составляли порядка 24 сомов/л, а с марта начали расти и в июле достигли среднего уровня в 35 сомов/л (+ 46 процентов). Дороговизна топлива негативно сказалась на подготовке почвы для яровых культур, поскольку к апрелю цены на него уже выросли на 20 процентов. Дефицит запасных частей обострился, так как закрытие международных границ привело к дальнейшему удорожанию обслуживания техники. В текущем году эти факторы повлияли на сокращение посевных площадей под яровые культуры.

График 7: Розничные цены на дизельное топливо в Чуйской, Иссык-Кульской и Ошской областях в 2009 и 2010 годах



Diesel retail prices in Chuy, Issyk Kul and Osh, 2009-2010=Розничные цены на дизельное топливо в Чуйской, Иссык-Кульской и Ошской областях в 2009 и 2010 годах

Som/lt=Сомы/л

Jan Feb Mar Apr May Jun Jul Aug Sep Oct Nov Dec=Январь Февраль Март Апрель Май Июнь Июль Август
Сентябрь Октябрь Ноябрь Декабрь

Issyk Kul 2009=Иссык-Куль, 2009 год

Issyk Kul 2010=Иссык-Куль, 2010 год

Osh 2009= Ош, 2009 год

Osh 2009= Ош, 2010 год

Chuy 2009= Чуй, 2009 год

Chuy 2010= Чуй, 2010 год

К периоду проведения Миссии цены на дизельное топливо оставались чрезмерно высокими, усиливая обеспокоенность по поводу негативных последствий этого явления для будущего урожая озимых культур.

4.1.4 Кредитование

В большинстве случаев фермеры обращались за краткосрочным предоставлением средств – таким, как микрофинансирование. За период 2004-2008 годов объем кредитов вырос почти в четыре раза, но доля сельскохозяйственного сектора в общей сумме выданных банками микрокредитов остается

крайне низкой и составляет 3,5 процента. Основными финансовыми учреждениями по выдаче микрокредитов являются «Айыл банк» (охватывает 10-15 процентов заявок фермерских хозяйств на микрокредитование), Фонд Ага Хана и десятки других. Ставки по этим кредитам высоки и варьируются от 18 до 59 процентов, составляя в среднем 39 процентов.

После событий, которые произошли в апреле и июне, выдача кредитов была временно приостановлена, пока банки и отделения финансовых учреждений по микрофинансированию были закрыты и пока действовал мораторий на регистрацию кредитного обеспечения. Однако, как сообщает «Айыл банк», этот перерыв был непродолжительным и не стал серьезным затруднением для предоставления финансирования.

В качестве чрезвычайной помощи в связи с гражданскими беспорядками российский «Россельхозбанк» принял решение об открытии кредитной линии в объеме 30 млн. долл. США под 1 процент для двух киргизских банков – РСК и «Айыл банка», которые, в свою очередь, будут предоставлять кредиты в киргизских сомах под 9-18 процентов для поддержки фермерских хозяйств и предприятий по переработке сельскохозяйственных продуктов, которые оказались затронуты этими событиями.

4.2 Погодные условия

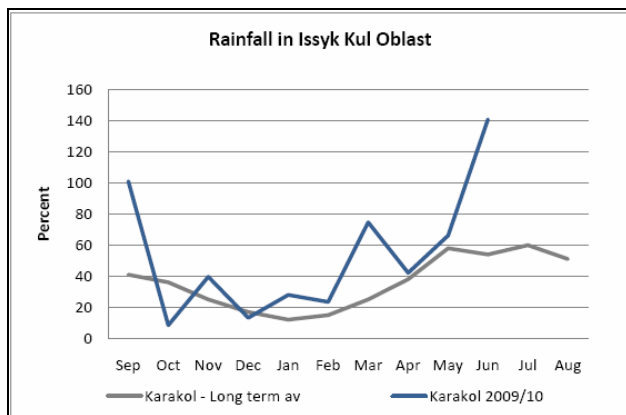
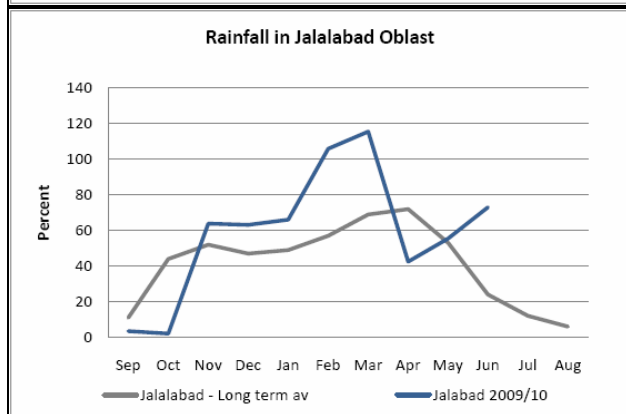
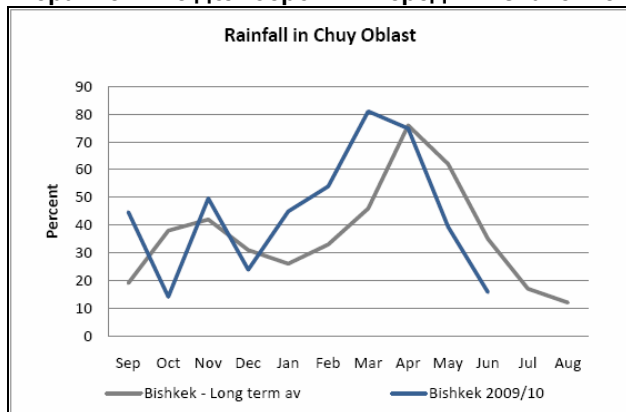
4.2.1 Дождевые осадки

В целом в большинстве населенных пунктов уровень дождевых осадков, выпавших за период с сентября 2009 года по июнь 2010 года, был выше среднего, за исключением октября, который выдался сухим на всей территории страны. Регулярные осенние дожди способствовали севу озимых культур. Запоздалое начало дождливого зимнего сезона на юге (в Джалал-Абадской области) было в значительной степени компенсировано обильными дождевыми осадками в ноябре и декабре (графики 8, 9 и 10).

Уровень весенних осадков превысил средний на всей территории страны. Проливные дожди в период сева повлекли за собой чрезмерное увлажнение почвы и превышение нормы сохранения снежного покрова на возвышенностях, в результате чего сельскохозяйственные работы были отсрочены на 2-3 недели. При этом уровень летних дождей в большинстве населенных пунктов превысил средний, что позволило увеличить забор речной воды выше среднего показателя и обеспечить обилие водных ресурсов для выращивания культур. Высокие уровни осадков сгладили возможное негативное воздействие на урожайность, вызванное запоздалым началом ярового сезона. Кроме того, весенние проливные дожди оказали благотворное влияние на пастбищные угодья.

Результаты дистанционного зондирования для расчета стандартизированного индекса различий растительного покрова (НДВИ) подтверждают динамику дождевых осадков в течение указанного сезона.

Графики 8, 9 и 10: Дождевые осадки в сельскохозяйственный сезон 2009/2010 года в сравнении с долгосрочным средним значением



Rainfall in Chuy Oblast=Дождевые осадки в Чуйской области

Percent=%

Sep Oct Nov Dec Feb Mar Apr May Jun Jul Aug = Сентябрь Октябрь Ноябрь Декабрь Январь Февраль Март Апрель Май Июнь Июль Август

Bishkek long term av= Бишкек – долгосрочное среднее значение

Bishkek 2009/2010=Бишкек – 2009/2010 год

Rainfall in Jalalabad Oblast=Дождевые осадки в Джалал-Абадской области

Percent=%

Sep Oct Nov Dec Feb Mar Apr May Jun Jul Aug = Сентябрь Октябрь Ноябрь Декабрь Январь Февраль Март Апрель Май Июнь Июль Август

Jalalabad long term av=Джалал-Абад - долгосрочное среднее значение

Jalalabad 2009/2010=Джалал-Абад – 2009/2010 годы

Rainfall in Issyk Kul Oblast=Дождевые осадки в Иссык-Кульской области

Percent=%

Sep Oct Nov Dec Feb Mar Apr May Jun Jul Aug = Сентябрь Октябрь Ноябрь Декабрь Январь Февраль Март Апрель
Май Июнь Июль Август
Karakol long term av=Караколь – долгосрочное среднее значение
Karakol 2009/2010=Караколь – 2009/2010 год

4.2.2 Локальные заморозки, оползни и наводнения

Сильные заморозки оказали влияние на сельскохозяйственные культуры в Иссык-Кульской области 12-14 мая 2010 года, особенно на яровые зерновые культуры, кормовые культуры и фруктовые деревья. Морозная погода затронула территорию трех районов (Ети-Огус, Акса и Туюб), расположенных на востоке Иссык-Кульской области. Заморозки оказали ограниченное воздействие на урожай картофеля, поскольку к тому моменту высаженные клубни еще не проросли и были по-прежнему надежно прикрыты слоем почвы. По данным властей Иссык-Кульской области, вредному воздействию заморозков подверглись в целом 38 135 гектаров сельскохозяйственных культур: урожай некоторых из них оказался полностью потерян, а объем производства большинства культур сократился.

Дождевые осадки выше среднего уровня, выпавшие в весенние месяцы, вызвали в ряде деревень Ошской и Джалал-Абадской областей оползни и наводнения, которые нанесли ущерб посевам и оросительным системам. По оценкам областных органов власти, от этих бедствий непосредственно пострадало 1 357 гектаров в Ошской и 1 374 гектара в Джалал-Абадской областях.

4.3 Производство зерновых культур и других пищевых продуктов

4.3.1 Посевные площади

Согласно оценочным данным Миссии, площадь посевов зерновых в вегетационный сезон 2009/2010 года составляет 572 383 гектара, что примерно на 6 процентов меньше, чем в вегетационный сезон 2008/2009 года (таблица 8). Это сокращение объясняется прежде всего снижением объема посевов орошаемых яровых сортов пшеницы и кукурузы (-19 и -9 процентов соответственно). Однако посевам неорошаемой пшеницы благоприятствовали обильные весенние дожди. Общая посевная площадь пшеницы (озимых и яровых сортов), по оценочным данным, сократилась на 8 процентов по сравнению с предыдущим сезоном. Вместе с тем площадь посевов риса увеличилась на 5 процентов благодаря наличию мощных ресурсов ирригационной воды в Баткенской и Ошской областях (таблица 8).

Основными факторами сокращения посевов зерновых культур в порядке их значимости являлись: i) перепрофилирование земель от зерновых на кормовые культуры вследствие снижения цен в этом сезоне; ii) позднее начало ярового сезона 2010 года из-за дождевых осадков выше среднего уровня; iii) рост цен на топливо, обслуживание техники и удобрения в период посевных работ; iv) поздние заморозки в Иссык-Кульской области; v) ущерб от оползней и наводнений в Ошской и Джалал-Абадской областях; vi) отсутствие безопасности для групп меньшинств, особенно в Джалал-Абадской, Ошской, Баткенской и Чуйской областях.

4.3.2 Урожайность

Оценочные данные по урожайности рассчитаны на основе итогов полевой апробации, которая проводилась в ходе Миссии, предварительных данных из регулярной информационной системы НСК и наблюдений, проведенных Миссией на местах.

В целом урожайность зерновых культур значительно снизилась по сравнению с высоким уровнем прошлого года, прежде всего из-за неадекватного уровня снабжения удобрениями в этом сезоне (-11 процентов для пшеницы, -13 процентов для ячменя, -5 процентов для кукурузы). Показатели падения урожайности, как правило, выше в тех областях, которые напрямую пострадали от насилия и отсутствия безопасности, а именно в Чуйской, Ошской и Джалал-Абадской. Воздействие вредителей в этом сезоне, как правило, не превышало допустимых пределов.

Результаты полевой апробации подтвердили довольно низкие показатели урожайности для пшеницы (2,35 тонны/га) и ячменя (2,03 тонны/га), но при этом сравнительно высокую урожайность кукурузы (5,86 тонны/га). Очевидно, в условиях недостаточного снабжения удобрениями фермеры применяли азотные удобрения в первую очередь на кукурузных полях, где и был получен более высокий урожай.

Таким образом, урожайность кукурузы снизилась меньше по сравнению с другими зерновыми культурами. Согласно прогнозам, урожайность картофеля сократится лишь на 1 процент – возможно, благодаря применению навоза на картофельных полях, которое сможет отчасти компенсировать нехватку минеральных удобрений. Ожидается, что урожайность бобовых возрастет на 2 процента.

4.3.3 Производство базовых продовольственных культур

По прогнозам Миссии совокупный объем производства зерновых в 2010 году составит 1 563 млн. тонн, что на 16 процентов ниже небывалого урожая прошлого года из-за сокращения посевных площадей и урожайности. Урожай основной культуры – пшеницы – ожидается на уровне 866 331 тонны, то есть на 18 процентов меньше, чем в 2009 году, но при этом несколько выше среднего показателя за последние пять лет (таблица 8). Прогнозы по объему производства кукурузы, ячменя и картофеля ниже прошлогодних результатов соответственно на 14, 12 и 5 процентов. Зато урожай зернобобовых культур в этом году вырос, в основном за счет расширения посевных площадей.

Таблица 8: Кыргызстан – Посевные площади, урожайность и объем производства продовольственных культур в 2008/2009 и 2009/2010 годах

Область, район	2008/2009 год			2009/2010 год			Разница между 2010 и 2009 годами (%)
	Площадь (га)	Урожайность (тонн/га)	Объем производства (тонн)	Площадь (га)	Урожайность (тонн/га)	Объем производства (тонн)	
Пшеница							
Киргизская Республика	402 002	2.63	1 056 655	369 283	2.35	866 331	-18
Баткенская	22 403	2.28	51 085	21 592	2.28	49 331	-3
Джалал-Абадская	48 269	2.83	136 677	38 964	2.45	95 638	-30
Иссык-Кульская	77 491	2.63	203 591	65 344	2.40	156 826	-23
Нарынская	23 134	2.12	48 940	15 278	2.10	32 084	-34
Ошская	73 369	2.42	177 372	70 509	2.40	169 222	-5
Таласская	16 768	2.68	44 916	14 882	2.59	38 523	-14
Чуйская	140 358	2.80	393 553	142 545	2.28	324 427	-18
Ош (город)	210	2.48	521	169	1.66	280	-46
Ячмень							
Киргизская Республика	123 598	2.34	289 671	125 046	2.03	254 250	-12
Баткенская	7 100	1.46	10 392	7 429	1.50	11 167	7
Джалал-Абадская	1 973	1.80	3 542	1 772	1.89	3 354	-5
Иссык-Кульская	21 378	2.25	48 168	21 301	2.20	46 862	-3
Нарынская	8 971	2.17	19 490	10 196	2.10	21 412	10
Ошская	6 114	1.42	8 706	5 855	1.19	6 961	-20
Таласская	1 017	1.82	1 847	1 159	1.83	2 119	15
Чуйская	77 008	2.56	197 462	77 299	2.10	162 329	-18
Ош (город)	37	1.74	64	35	1.31	46	-28
Кукуруза							
Киргизская Республика	78 800	6.18	486 638	71 584	5.86	419 474	-14
Баткенская	6 205	5.84	36 237	6 553	5.82	38 137	5
Джалал-Абадская	25 275	5.88	148 676	23 534	5.78	136 028	-9
Иссык-Кульская	8	3.75	30				-100
Нарынская	116	5.13	595	114	5.20	593	0
Ошская	15 566	6.76	105 280	13 731	5.80	79 638	-24
Таласская	6 608	6.10	40 296	5 088	5.98	30 426	-24
Чуйская	24 395	6.21	151 486	21 765	5.97	129 938	-14
Ош (город)	627	6.44	4 038	799	5.90	4 714	17
Рис (падди)							
Киргизская Республика	6 268	3.30	20 710	6 468	3.11	20 094	-3
Баткенская	2 013	2.73	5 491	2 532	2.97	7 521	37
Джалал-Абадская	2 712	3.53	9 568	2 425	3.31	8 025	-16
Ошская	1 543	3.66	5 651	1 511	3.01	4 548	-20

Область, район	2008/2009 год			2009/2010 год			Разница между 2010 и 2009 годами (%)
	Площадь (га)	Урожайность (тонн/га)	Объем производства (тонн)	Площадь (га)	Урожайность (тонн/га)	Объем производства (тонн)	
Зернобобовые							
Киргизская Республика	40 994	1.74	71 278	42 099	1.78	74 773	5
Баткенская	1 804	1.78	3 208	1 730	1.40	2 421	-25
Джалал-Абадская	1 079	1.88	2 033	811	1.45	1 177	-42
Иссык-Кульская	680	1.71	1 160	147	1.80	265	-77
Ошская	264	1.07	283	263	1.10	289	2
Таласская	36 766	1.73	63 662	38 628	1.80	69 530	9
Чуйская	401	2.33	932	520	2.10	1 091	17
Картофель							
Киргизская Республика	87 075	16.00	1 393 137	83 562	15.90	1 329 049	-5
Баткенская	2 120	13.68	28 995	2 204	13.80	30 411	5
Джалал-Абадская	6 930	14.25	98 741	7 017	13.91	97 616	-1
Иссык-Кульская	34 605	16.32	564 916	32 874	16.32	536 658	-5
Нарынская	6 113	14.54	88 883	5 558	14.10	78 368	-12
Ошская	9 835	15.26	150 086	9 972	15.06	150 172	0
Таласская	16 256	16.90	274 750	15 522	16.85	261 590	-5
Чуйская	11 012	16.68	183 725	10 226	16.75	171 264	-7
Бишкек (город)	27	7.40	200	27	14.00	378	89
Ош (город)	177	16.05	2 841	162	16.05	2 592	-9

Источники: НСК и оценки Миссии (округленные значения).

4.3.4 Другие культуры

Суммарный объем производства других зерновых культур – таких, как овес, рожь тритикале, просо и гречиха, - оценивается в 4 000 тонн, что на 10 процентов меньше по сравнению с предыдущим годом. Вклад этих культур в общее производство базового продовольствия минимален (0,2 процента).

4.4 Животноводство

Системы, применяемые для разведения овец и коз, а также основного поголовья крупного рогатого скота, предусматривают сезонный перегон на среднегорные и высокогорные пастбища («джайлоо»). Этот перегон начинается в апреле-мае и завершается в сентябре-октябре. Численность племенного стада/гурта в каждом хозяйстве определяется зимней кормовой базой, которая, в свою очередь, зависит от разнообразия кормов домашнего производства, включая низкокачественное зерно пшеницы, кукурузы и ячменя, а также отходы – такие, как солома и отруби, которыми дополняется зимний выпас и заготовленное на местном уровне сено из смеси луговых трав и люцерны/эспарцета.

В текущем году благодаря весенним и летним дождевым осадкам, уровень которых превысил средний, пастбищные угодья вблизи сельских населенных пунктов и в высокогорных районах находятся в особенно хорошем состоянии. Кроме того, посевные площади кормовых культур увеличились в этом году на 2 процента ввиду роста цен на эти культуры.

В ходе Миссии проводились кампании по вакцинации, и сообщений о каких-либо серьезных случаях заболеваний не поступало. Наблюдения, сделанные членами Миссии в период их поездок по стране, подтверждают отличное физическое состояние поголовья крупного рогатого скота, лошадей, овец и коз. Кроме того, в большинстве районов система перегона была налажена нормально, миграция поголовья к горным пастбищам проводилась своевременно, несмотря на сообщения о ряде срывов, произошедших из-за этнической напряженности, особенно на юге страны.

Учитывая выпавшие дождевые осадки, уровень которых превышал средний, рост производства кормовых культур, особо благоприятные пастбищные условия и в целом здоровое состояние скота, Миссия прогнозирует в текущем году рост численности поголовья крупного рогатого скота на 6 процентов, лошадей – на 3 процента, овец и коз – на 4 процента.

5. АНАЛИЗ ПРЕДЛОЖЕНИЯ ПРОДОВОЛЬСТВИЯ И СПРОСА НА НЕГО

5.1 Цены на продовольствие

Страна в значительной степени зависит от импорта основных сырьевых товаров, таких, как пшеница, горючее, удобрения и сельскохозяйственная техника, и, следовательно, является уязвимой от рыночных потрясений.

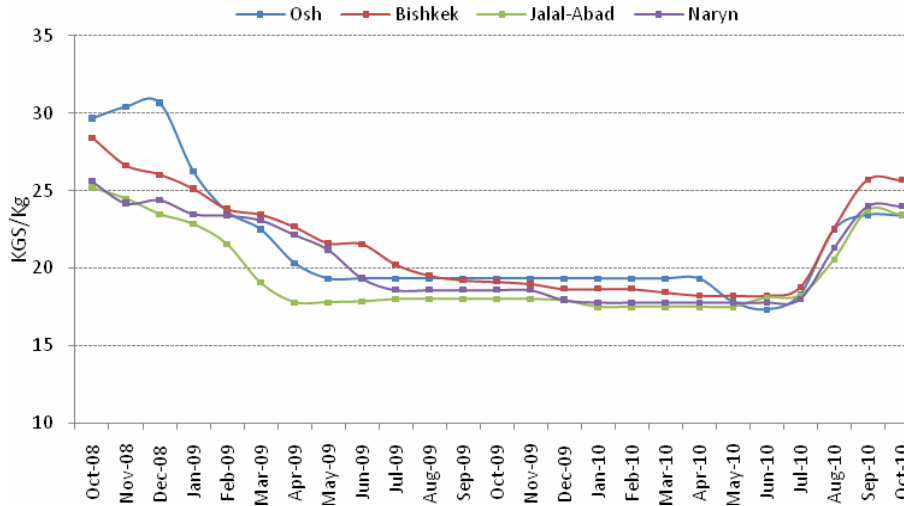
Волна насилия, прокатившаяся в апреле и июне 2010 года по южному Кыргызстану, привела к подрыву рыночной инфраструктуры, включая центральный рынок в Оше и ряд мелких торговых предприятий. Закрытие границ с Узбекистаном и Казахстаном спровоцировало резкий рост цен на средства сельскохозяйственного производства. Цены на удобрения в Оше выросли с мая по июнь более чем в два раза, а цены на горючее за период с марта по июнь увеличились на 45 процентов (графики 4, 5 и 7). Высокие цены на горючее не только негативно сказались на культивации, но и подстегнули общую инфляцию, в частности инфляцию продовольственных цен. Согласно официальной статистике, инфляция цен на продовольственные товары начала расти с апреля и за период с января по июль достигла 5,2 процента, что сопоставимо с 6,8 процента в 2009 году.

Цены на базовые продукты питания существенно выросли с начала июля. Средние внутренние цены на пшеничную муку, которые с середины 2009 года оставались стабильными, в сентябре достигли 24,66 сома/кг, что на 35 процентов выше их июньского уровня. Аналогичная тенденция наблюдалась и в ценах на хлеб: их средний уровень вырос с 28,45 сома/кг в июне до 32,35 сома/кг в сентябре. В первые недели октября цены на пшеничные продукты стабилизировались на указанных высоких уровнях.

Цены на продовольствие правительством не регулируются. Как правило, Кыргызстан покрывает от 25 до 30 процентов своих годовых потребностей в потреблении пшеницы за счет импорта, главным образом из Казахстана, на долю которого за последние два года приходилось 95 процентов торгового импорта. Рост цен на пшеничные продукты прежде всего отражает тенденцию к резкому росту мировых цен на пшеницу, наблюдавшемуся в начале июля вслед за падением урожайности зерновых культур в регионе Черного моря и запретом на экспорт, введенным Российской Федерацией. К середине октября базисная экспортная цена пшеницы в черноморском регионе была на 69 процентов выше, чем в начале июля. Другими факторами, вызвавшими рост цен на пшеницу, являлись сокращение внутреннего производства в текущем году и резкое удорожание топлива.

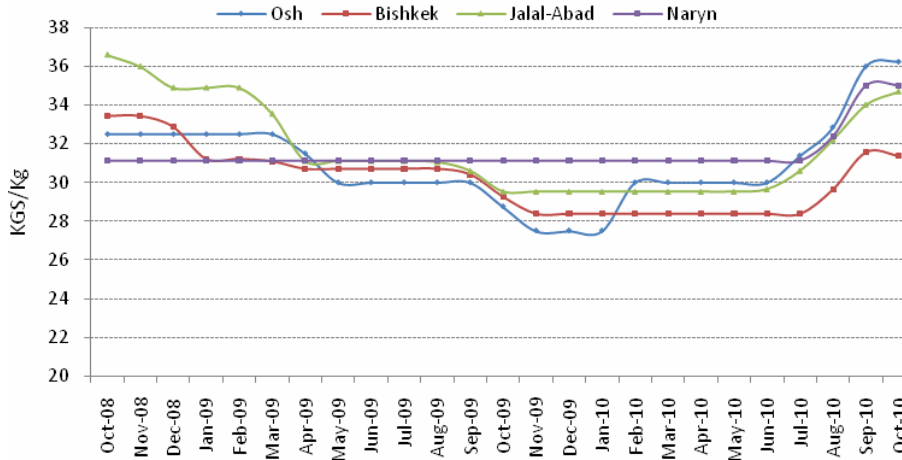
Prices of wheat flour in selected Kyrgyz markets

October 2008-October 2010



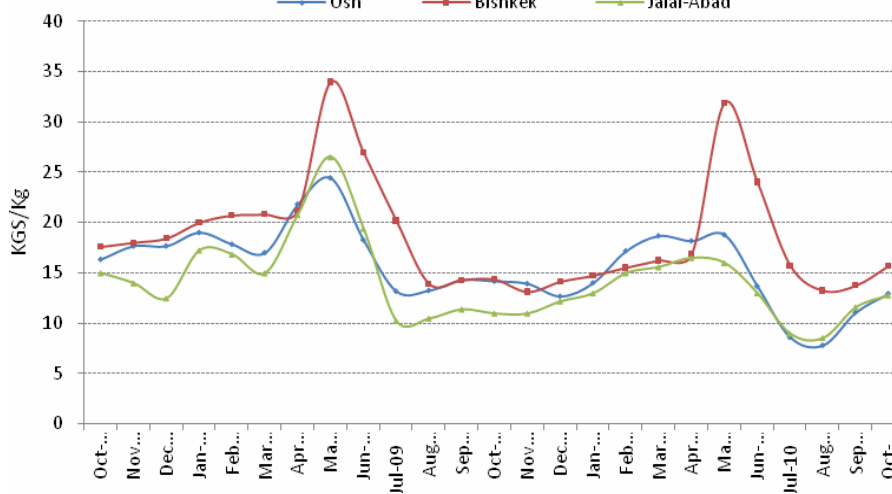
Prices of bread in selected Kyrgyz markets

October 2008-October 2010



Prices of potatoes in selected Kyrgyz markets

October 2008-October 2010



Prices of wheat flour in selected Kyrgyz markets=Цены на пшеничную муку на отдельных рынках Кыргызстана

October 2008 – October 2010=Октябрь 2008 года – октябрь 2010 года

Osh=Ош

Bishkek=Бишкек

Jalal-Abad=Джалал-Абад

Naryn=Нарын

Som/kg=Сомы/кг

Oct-08 Nov-08 Dec-08 Jan-09 Feb-09 Mar-09 Apr-09 May-09 Jun-09 Jul-09 Aug-09 Sep-09 Oct-09 Nov-09 Dec-09 Jan-10 Feb-10 Mar-10 Apr-10 May-10 Jun-10 Jul-10 Aug-10 Sep-10 Oct-10=Окт-08 Ноя-08 Дек-08 Янв-09 Фев-09 Мар-09 Апр-09 Май-09 Июн-09 Июл-09 Авг-09 Сен-09 Окт-09 Ноя-09 Дек-09 Янв-10 Фев-10 Мар-10 Апр-10 Май-10 Июн-10 Июл-10 Авг-10 Сен-10 Окт-10

Prices of bread in selected Kyrgyz markets=Цены на хлеб на отдельных рынках Кыргызстана

October 2008 – October 2010=Октябрь 2008 года – октябрь 2010 года

Osh=Ош

Bishkek=Бишкек

Jalal-Abad=Джалал-Абад

Naryn=Нарын

Som/kg=Сомы/кг

Oct-08 Nov-08 Dec-08 Jan-09 Feb-09 Mar-09 Apr-09 May-09 Jun-09 Jul-09 Aug-09 Sep-09 Oct-09 Nov-09 Dec-09 Jan-10 Feb-10 Mar-10 Apr-10 May-10 Jun-10 Jul-10 Aug-10 Sep-10 Oct-10=Окт-08 Ноя-08 Дек-08 Янв-09 Фев-09 Мар-09 Апр-09 Май-09 Июн-09 Июл-09 Авг-09 Сен-09 Окт-09 Ноя-09 Дек-09 Янв-10 Фев-10 Мар-10 Апр-10 Май-10 Июн-10 Июл-10 Авг-10 Сен-10 Окт-10

Prices of potatoes in selected Kyrgyz markets=Цены на картофель на отдельных рынках Кыргызстана

October 2008—October 2010=Октябрь 2008 года – октябрь 2010 года

Osh=Ош

Bishkek=Бишкек

Jalal-Abad=Джалал-Абад

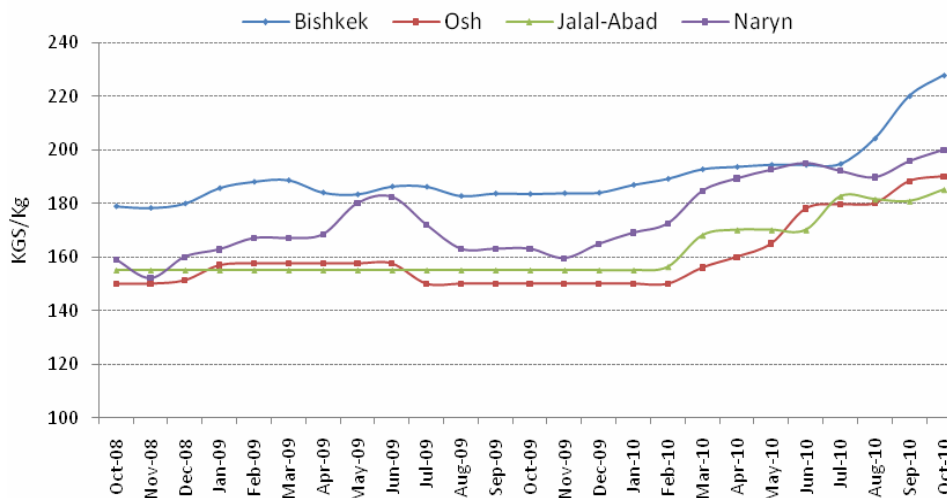
Som/kg= Сомы/кг

Oct-08 Nov-08 Dec-08 Jan-09 Feb-09 Mar-09 Apr-09 May-09 Jun-09 Jul-09 Aug-09 Sep-09 Oct-09 Nov-09 Dec-09 Jan-10 Feb-10 Mar-10 Apr-10 May-10 Jun-10 Jul-10 Aug-10 Sep-10 Oct-10=Окт-08 Ноя-08 Дек-08 Янв-09 Фев-09 Мар-09 Апр-09 Май-09 Июн-09 Июл-09 Авг-09 Сен-09 Окт-09 Ноя-09 Дек-09 Янв-10 Фев-10 Мар-10 Апр-10 Май-10 Июн-10 Июл-10 Авг-10 Сен-10 Окт-10

Цены на баранину и говядину, рост которых наблюдается с начала года, за последние месяцы также увеличились и находятся на высоких уровнях. Цены на картофель переживали сезонный рост, однако их уровни остаются сравнительно невысокими.

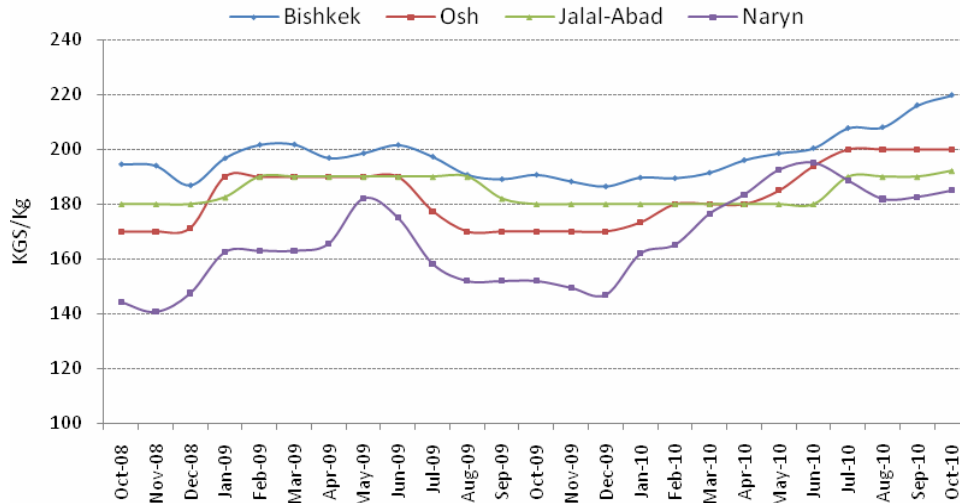
Prices of beef meat in selected Kyrgyz markets

October 2008-October 2010



Prices of mutton meat in selected Kyrgyz markets

October 2008- October 2010



Prices of beef meat in selected Kyrgyz markets=Цены на говядину на отдельных рынках Кыргызстана

October 2008—October 2010=Октябрь 2008 года – октябрь 2010 года

Bishkek=Бишкек

Osh=Ош

Jalal-Abad=Джалал-Абад

Naryn=Нарын

Som/kg= Сомы/кг

Oct-08 Nov-08 Dec-08 Jan-09 Feb-09 Mar-09 Apr-09 May-09 Jun-09 Jul-09 Aug-09 Sep-09 Oct-09 Nov-09 Dec-09 Jan-10 Feb-10 Mar-10 Apr-10 May-10 Jun-10 Jul-10 Aug-10 Sep-10 Oct-10=Окт-08 Ноя-08 Дек-08 Янв-09 Фев-09 Мар-09 Апр-09 Май-09 Июн-09 Июл-09 Авг-09 Сен-09 Окт-09 Ноя-09 Дек-09 Янв-10 Фев-10 Мар-10 Апр-10 Май-10 Июн-10 Июл-10 Авг-10 Сен-10 Окт-10

Prices of mutton meat in selected Kyrgyz markets=Цены на баранину на отдельных рынках Кыргызстана

October 2008—October 2010=Октябрь 2008 года – октябрь 2010 года

Bishkek=Бишкек

Osh=Ош

Jalal-Abad=Джалал-Абад

Naryn=Нарын

Som/kg= Сомы/кг

Oct-08 Nov-08 Dec-08 Jan-09 Feb-09 Mar-09 Apr-09 May-09 Jun-09 Jul-09 Aug-09 Sep-09 Oct-09 Nov-09 Dec-09 Jan-10 Feb-10 Mar-10 Apr-10 May-10 Jun-10 Jul-10 Aug-10 Sep-10 Oct-10=Окт-08 Ноя-08 Дек-08 Янв-09 Фев-09 Мар-09 Апр-09 Май-09 Июн-09 Июл-09 Авг-09 Сен-09 Окт-09 Ноя-09 Дек-09 Янв-10 Фев-10 Мар-10 Апр-10 Май-10 Июн-10 Июл-10 Авг-10 Сен-10 Окт-10

5.2 Общая ситуация в сфере продовольственного снабжения

Производство пшеницы в 2010 году сократилось на 18 процентов по сравнению с предыдущим годом, но осталось на среднем уровне благодаря значительным запасам, сохранившимся после небывалого урожая 2009 года, и крупным объемам импорта прошлых сезонов. Поэтому ожидается, что общая ситуация в сфере продовольственного снабжения в 2010/2011 сбытовом году (июль/июнь) будет оставаться удовлетворительной на национальном уровне. Тем не менее, последние тенденции цен на продовольственные товары вызывают озабоченность относительно доступа к продовольствию для малоимущих групп населения, которые расходуют значительную долю своих доходов на продукты питания и уровень доходов которых снизился в результате недавней политической нестабильности в стране. Положение в области продовольственной безопасности для этих групп населения требует тщательного мониторинга и содействия, особенно в Ошской и Джалал-Абадской областях на юге страны.

5.3 Зерновой баланс на 2010/2011 сбытовой год (июль/июнь)

Население. На середину 2010/2011 сбытового года (декабрь 2010 года) при составлении баланса численность населения принималась равной 5,354 млн. человек в соответствии с информацией, полученной от Национального статистического комитета Кыргызстана.

Запасы на начало периода. Вследствие небывалого урожая 2009 года и крупных объемов импорта предыдущих сбытовых лет начальные запасы считаются находящимися на относительно высоких уровнях. В период проведения Миссии это было подтверждено в ходе дискуссий с представителями правительства.

Человеческое потребление. Пшеница является основной употребляемой в пищу зерновой культурой наряду с незначительными количествами риса и кукурузы. Зерновые балансы ГСИРП для Кыргызстана показывают, что видимое потребление пшеницы в прошлые годы возрастало на фоне наращивания импорта пшеницы и пшеничной муки высшего сорта, главным образом из Казахстана. В 2010/2011 сбытовом году годовой объем потребления пшеницы на душу населения был принят равным 160,3 кг. С добавлением относительно небольших объемов потребления риса, ячменя и кукурузы суммарный душевой объем потребления зерновых оказался равен 164,4 кг в год.

Кормовое потребление. Учитывая низкое качество производимой в Кыргызстане пшеницы, ожидается, что не менее 20 процентов ее урожая используется в качестве корма для скота. Основная часть урожая кукурузы и ячменя также используется для кормового потребления.

Другие виды использования:

- **Потребности в семенном материале** рассчитываются на основе норм высева, которые составляют 230 кг/га для пшеницы, 200 кг/га для ячменя, 25 кг/га для кукурузы и 80 кг/га для риса, а также средних величин посевных площадей за последние три года.
- **Послеурожайные потери** принимаются равными 12 процентам объема производства, включая потери при перевалке и хранении.
- **Потребности в импорте зерновых культур.** Около 90 процентов пшеницы, перерабатываемой местными мукомольными заводами, импортируется из Казахстана и используется почти во всех хлебобулочных изделиях. Согласно данным об экспорте в разбивке по направлениям, предоставленным ГСИРП, объем импорта пшеницы и пшеничной муки в 2008/2009 и 2009/2010 (июль/июнь) сбытовых годах составил соответственно 522 747 и 362 000 тонн. Исходя из указанных выше уровней потребления пшеницы и учитывая незначительное сокращение запасов, потребности в импорте пшеницы в 2010/2011 сбытовом году оцениваются в 352 000 тонн, что несколько ниже прошлогоднего объема. Эти потребности почти полностью планируется удовлетворить на коммерческой основе. Предполагается рост продовольственной помощи в сравнении с предыдущим годом за счет направления гуманитарной помощи в районы, пострадавшие от гражданского конфликта в первой половине года. Кроме того, прогнозируется импорт небольших объемов риса.
- **Запасы на конец периода.** Предполагается сокращение запасов зерна по сравнению с началом периода, особенно по кукурузе и ячменю.

Таблица 9: Кыргызстан – Сводка зернового баланса на 2009/2010 сбытовой год (тыс. тонн)

	Пшеница	Рис (шлифованный)	Кукуруза	Ячмень ^{1/}	Итого
Наличие внутри страны	1 392	14	449	338	2 193
Запасы на начало периода	526	1	30	80	637
Внутреннее производство	866	13	419	258	1 556
Суммарное потребление	1 744	20	449	338	2 551
Пищевое	858	14	5	3	880
Кормовое	173	0	382	218	773
Другие виды потребления	193	5	52	57	307
Запасы на конец периода	520	1	10	60	591
Потребности в импорте	352	6	0	0	358
Коммерческий импорт	330	6	0	0	336
Продовольственная помощь	22	0	0	0	22

1/ Включая небольшие объемы овса.

6. ПРОДОВОЛЬСТВЕННАЯ БЕЗОПАСНОСТЬ ДОМОХОЗЯЙСТВ

6.1 Обследование в рамках ЧОПБ: контекст и методология

ВПП провела оценку состояния дел в сфере продовольственной безопасности в Кыргызстане с 2008 года, опираясь на данные, которые были собраны в ходе Комплексного обследования домохозяйств Кыргызстана (КОДК). Поскольку в апреле и июне 2010 года в ряде областей страны произошли жестокие гражданские волнения, появилась необходимость в обновлении данных о состоянии дел, поскольку результаты КОДК 2010 года не удастся получить до начала 2011 года.

Целью общенациональной Чрезвычайной оценки продовольственной безопасности (ЧОПБ) являлось обеспечение репрезентативных статистических данных по продовольственной безопасности домохозяйств на национальном, сельском, городском и областном уровнях, с тем чтобы: (i) оценить нынешний уровень отсутствия продовольственной безопасности и возможности по его преодолению; (ii) сопоставить полученные данные с обновленными данными КОДК, при расчете которых использовались иные показатели продовольственной безопасности; (iii) оказать содействие в принятии решений о проведении мероприятий по содействию в повышении уровня продовольственной безопасности на всей территории страны в следующие 12 месяцев; и (iv) подготовить основу для создания индикаторной Системы мониторинга продовольственной безопасности в дополнение к КОДК.

Сбор данных был проведен 26-30 июля 2010 года путем выборочного опроса 2 000 домохозяйств из 250 населенных пунктов в каждой области и в Бишкеке, а также интервьюирования 277 ключевых респондентов из различных населенных пунктов. Уровень отсутствия продовольственной безопасности у домохозяйств оценивался посредством объединения моделей потребления продуктов питания с суммой поступлений из двух основных источников денежных средств² как показателя экономического доступа к продовольствию.

6.2 Результаты обследования

6.2.1 Масштабы отсутствия продовольственной безопасности

Более четверти домашних хозяйств были признаны живущими в условиях отсутствия продовольственной безопасности (27 процентов), в большинстве случаев – в умеренной степени (23 процента). Общие масштабы отсутствия продовольственной безопасности близки к показателям, рассчитанным в ходе предыдущих повторных анализов в рамках КОДК (33 процента сталкиваются с отсутствием продовольственной безопасности), но при этом масштабы острого отсутствия продовольственной безопасности менее значительны (по данным КОДК - 20 процентов). Такое расхождение объясняется использованием различных показателей для оценки потребления продуктов питания и экономического доступа к продовольствию. Предполагается, что при проведении

² Более 3/4 домохозяйств имели лишь два источника дохода. Первый источник заработка обеспечивал в среднем 69 процентов от общего объема денежных поступлений, а второй – порядка 31 процента от общей суммы дохода.

ЧОПБ масштабы острого отсутствия продовольственной безопасности оказались недооцененными из-за приемлемого показателя разнообразия в рационе питания, достигнутого благодаря широкому сезонному наличию продуктов питания собственного производства. КОДК, напротив, имеет тенденцию к переоценке остроты отсутствия продовольственной безопасности.

Расчетные данные указывают на то, что на момент проведения оценки с отсутствием продовольственной безопасности сталкивались 1 387 430 человек. Предполагается, что большинство из приблизительно 84 010 перемещенных лиц в Ошской и Джалал-Абадской областях относятся к числу тех, кто живет в условиях отсутствия продовольственной безопасности, учитывая высокий уровень отсутствия продовольственной безопасности, выявленный в ходе экспресс-ЧОПБ, проведенной в начале июля в двух этих областях.

Отсутствие продовольственной безопасности чаще было характерно для сельских, нежели для городских домохозяйств. Наиболее высокий уровень отсутствия продовольственной безопасности был выявлен в Ошской области (55 процентов), за которой следуют Иссык-Кульская, Таласская, Баткенская и Джалал-Абадская области. Лучше всего дела в области продовольственной безопасности обстояли в Бишкеке и в Чуйской области.

6.2.2 Категории населения, живущие в условиях отсутствия продовольственной безопасности

С отсутствием продовольственной безопасности сталкиваются главным образом большие семьи, в том числе имеющие детей младше пяти лет, а также уязвимые группы лиц, такие, как беременные женщины/кормящие матери и хронически больные лица. В Ошской и Джалал-Абадской областях их жилищам был причинен значительный ущерб. В сельской местности в условиях отсутствия продовольственной безопасности живут домохозяйства, имеющие меньше земли и скота. Члены городских домохозяйств, сталкивающихся с отсутствием продовольственной безопасности, зачастую не имеют стабильной занятости или постоянного источника дохода. Основные характеристики источников средств к существованию для домохозяйств, живущих в условиях продовольственной безопасности, обобщены в таблице 10.

Таблица 10: Кыргызстан – Основные характеристики источников средств к существованию для домохозяйств, живущих в условиях продовольственной безопасности

Источники средств к существованию	Характеристики домохозяйств, живущих в условиях продовольственной безопасности
Людские и социальные	<ul style="list-style-type: none"> • Возглавляются взрослым лицом старше 60 лет, в особенности применительно к женщинам; • Включают детей младше пяти лет, беременных женщин или кормящих матерей и/или одного или нескольких хронически больных членов; • Большой размер семьи (семь или более членов), в том числе трое или более детей;
Физические и природные	<ul style="list-style-type: none"> • Перемещенные лица: дом разрушен или сильно поврежден в ходе проявлений насилия в апреле или июне текущего года; также проживающие во временном жилище/палатке внутри своего поселения; • Используют древесину или навоз в качестве основного топлива для приготовления пищи; • Не имеют запасов продовольствия или имеют запас менее чем на две недели; • Нет доступа к огородничеству или к земельным угодьям и удобрениям; • Утраченный/пострадавший урожай и непродолжительность его использования для собственного потребления (три месяца или менее) лицами, способными заниматься земледелием; • Скот отсутствует (мог быть утрачен в ходе недавних волнений) или имеется менее 9 голов птицы, менее 9 овец, менее 4 голов крупного рогатого скота; • Запасы кормов/пищи для скота отсутствуют или являются незначительными; • Отсутствует (мог быть утрачен в ходе недавних волнений) небольшой запас товаров или магазин; • Затруднен доступ к рынкам и/или рабочим местам;

Источники средств к существованию	Характеристики домохозяйств, живущих в условиях продовольственной безопасности
Финансовые	<ul style="list-style-type: none">• Лишь один член семьи способен обеспечивать заработок;• Смерть или болезнь кормильца;• Опора на благотворительность, продажу урожая, продажу овощей, нерегулярный неквалифицированный оплачиваемый труд и на пенсии/пособия как главные источники денежных поступлений и дохода, обеспечивающие низкий, ненадежный и/или нестабильный доход.

6.2.3 Причины отсутствия продовольственной безопасности

Неадекватный уровень потребления продуктов питания объясняется нехваткой средств для производства достаточного количества продовольствия и нехваткой денег для приобретения разнообразных пищевых продуктов. Хотя количества потребляемых базовых продуктов, как правило, хватает для удовлетворения энергетических потребностей, потребление молочных продуктов, продуктов животного происхождения (молокопродуктов, мяса, яиц, рыбы), зернобобовых, овощей и фруктов является недостаточным (особенно в зимний и предурожайный периоды), что приводит к дефициту витаминов и минералов, повышению заболеваемости, отставанию в росте у детей младшего возраста и снижению обучаемости и работоспособности.

Возможности для производства продуктов питания домохозяйствами, живущими в условиях отсутствия продовольственной безопасности, ограничены малой площадью участков для земледелия, трудностями в приобретении средств сельскохозяйственного производства, нехваткой рабочей силы, а также неспособностью оплачивать ветеринарные услуги и корма для скота. Безработица, неполная занятость и низкий уровень образования не позволяют лишенным продовольственной безопасности домохозяйствам получить стабильную и хорошо оплачиваемую работу. Недавний урожай базовых культур (пшеницы, картофеля) и проводившийся на момент оценки сбор урожая овощей и фруктов дали многим сельским домохозяйствам возможность рассчитывать на собственное производство для обеспечения потребностей в продуктах питания и сократить долю продовольствия, обычно приобретаемого на рынках. Тем не менее, сельские домохозяйства приобрели почти половину своих пищевых продуктов, а городские – основную их часть.

Расходы на продовольствие составили около половины из четырех основных статей расходов домохозяйств в это время года и, по-видимому, еще больше - после исчерпания продовольственных запасов. Той части урожая, которая оставлена для собственного потребления, в лишенных продовольственной безопасности домохозяйствах хватит не более чем на 3-5 месяцев. Гуманитарная помощь не являлась значительным источником продовольствия: ее вклад составил около 10-13 процентов в объеме потребления пшеницы, растительного масла и сахара. Однако эта помощь, как представляется, была четко ориентирована на лиц, живущих в условиях отсутствия продовольственной безопасности, и должна облегчить им доступ к другим товарам – особо питательному, но дорогостоящему продовольствию, такому, как продукты животного происхождения.

Покупательная способность лиц, сталкивающихся с отсутствием продовольственной безопасности, снизилась. Хотя цены на продукты питания упали по сравнению с 2008 годом, они пока еще превышают средний показатель за последние пять лет. В июле начался рост цен на пшеницу и хлеб, вызванный ростом цен на пшеницу на международных рынках, введением Россией запрета на экспорт, снижением урожая в других странах-крупных производителях пшеницы, в том числе в Казахстане, и сокращением урожая пшеницы внутри страны. Пенсии, пособия и зарплаты за последние месяцы возросли, однако этот рост недостаточен для того, чтобы компенсировать рост цен на продукты питания, горючее и другие производственные средства и позволить домохозяйствам, лишенным продовольственной безопасности, вырваться из нищеты. Кроме того, многие представители беднейших слоев не охвачены системой социальной помощи.

Опорой домохозяйств, живущих в условиях отсутствия продовольственной безопасности, являются нерегулярные и скудные источники дохода: продажа зерна или овощей, самостоятельная занятость, временный неквалифицированный наемный труд, пенсии или благотворительная помощь. В большинстве случаев поступающие из указанных источников средства незначительны; следовательно, эти домохозяйства по-прежнему живут за официальной чертой бедности.

Отсутствие имущества и сбережений также не позволяет лишенным продовольственной безопасности домохозяйствам переживать такие тяжелые события, как неблагоприятная для урожая погода,

болезни животных, сход селей, насилие и отсутствие безопасности, проблемы со здоровьем. Значительная часть домохозяйств, живущих в условиях острого отсутствия продовольственной безопасности (40 процентов), хотя и нечасто, но придерживается образа жизни, который сопряжен с риском для здоровья и состояния питания уязвимых членов семей и включает дни полного голодания, нерегулярный прием пищи и сокращение расходов на медицинское обслуживание. Около трети лишенных продовольственной безопасности домохозяйств следовали образу жизни, создающему опасность для их будущих источников средств к существованию, таких, как реализация чрезмерного количества скота, потребление семенных запасов или продажа продуктивного имущества. Пятая часть домохозяйств, живущих в условиях продовольственной безопасности, также следовала такому образу жизни в обстановке всеобщих лишений и экономического спада.

6.3 Прогноз уровня продовольственной безопасности на следующие 12 месяцев

Макроэкономические прогнозы на оставшуюся часть 2010 года пессимистичны: рост ВВП будет отрицательным и составит -3,5 процента, доля ВВП на душу населения сократится до 826 долл. США. При этом прогнозы на 2011 год являются оптимистичными: рост ВВП предположительно составит 7,1 процента. Многие фермерские хозяйства могут столкнуться с трудностями по причине снижения объема сельскохозяйственной продукции, вызванного гражданскими беспорядками апреля и июня 2010 года и ростом цен на бензин и дизельное топливо, который повлечет за собой удорожание удобрений и других средств сельскохозяйственного производства. Уровень безработицы также возрастет из-за причинения материального ущерба предприятиям и закрытия предприятий в Ошской и Джалал-Абадской областях, прекращения туристических поездок в Иссык-Кульскую область, хотя проведение восстановительных мероприятий на юге страны может частично облегчить положение.

Ожидается резкий рост цен на пшеницу и хлеб в результате удорожания пшеницы на мировом рынке и приостановления ее экспорта из России. Это может вызвать как дефицит, так и стремительный рост цен, что нанесет серьезный удар по киргизским домохозяйствам, для которых хлеб - основной продукт питания. Малоимущие фермерские хозяйства, живущие в условиях отсутствия продовольственной безопасности, являются чистыми покупателями пшеницы и понесут ущерб от роста цен.

Недавно были повышены пенсии и пособия, в первом квартале 2010 года наблюдалась активизация переводов денежных средств со стороны мигрантов. Наряду с прогнозируемым замедлением темпов инфляции эти факторы могут несколько улучшить материальное положение домохозяйств. Тем не менее, с учетом прогнозируемого спада экономической активности ожидается рост масштабов нищеты. Поскольку между нищетой и продовольственной безопасностью существует тесная взаимосвязь, уровень этой последней также прогнозируется к снижению.

Обстановка в Ошской и Джалал-Абадской областях остается крайне нестабильной: в них по-прежнему наблюдаются латентный этнический конфликт, неполный охват социальным обеспечением и тяжелые последствия пережитого насилия. Восстановление инфраструктуры или выплаты компенсаций за утраченные источники средств к существованию не позволят полностью преодолеть нищету и социальные последствия этих событий. Правительство принимает меры по замене утраченных официальных документов, чтобы облегчить доступ к получению помощи, выплатить денежную компенсацию пострадавшим семьям и восстановить дома. В начале июля 2010 года отсутствие продовольственной безопасности среди перемещенных лиц достигло тревожного уровня и, скорее всего, будет продолжать обостряться, поскольку докризисные источники средств к существованию не удастся восстановить до наступления зимы. Также прогнозируется снижение уровня продовольственной безопасности постоянных жителей пострадавших районов, так как доступ к трудоустройству, угольям и рынкам по-прежнему затруднен.

Кроме того, Кыргызстан остается в высшей степени уязвимым от стихийных бедствий (например, землетрясений, селей, оползней, буранов и т.д.), которые могут привести к гибели людей, скота и урожая и нанести ущерб инфраструктуре. Спротивляемость населения ограничена его скудной материальной базой и отсутствием возможностей для диверсификации источников средств к существованию.

7. ВЫВОДЫ И РЕКОМЕНДАЦИИ

Для удовлетворения насущных потребностей в сферах сельского хозяйства, продовольственной безопасности и питания, а также для устранения глубинных причин отсутствия продовольственной безопасности необходимо одновременное проведение кратко- и среднесрочных мероприятий. В конце июля 2010 года доноры взяли на себя обязательство выделить 1,1 млрд. долл. США на оказание

правительствам и частному сектору помощи в следующих областях: (i) покрытие основных государственных расходов и услуг; (ii) поддержка жилищного сектора, источников средств к существованию, социальной защиты и других социальных программ; (iii) восстановление разрушенных частных коммерческих и общественных зданий; и (iv) поддержка сельского хозяйства и программ обеспечения безопасности. Ключевое значение для борьбы с глубинными причинами нищеты, отсутствия продовольственной безопасности и недоедания и для уменьшения опасности новых гражданских конфликтов имеют укрепление системы социальной помощи, занятость и принятие комплекса мер по улучшению питания. Правительство при поддержке доноров несет прямую ответственность за укрепление системы социальной помощи, активизацию занятости и проведение мероприятий по улучшению питания населения в целях устранения глубинных причин нищеты, отсутствия продовольственной безопасности и недоедания и уменьшения опасности новых гражданских конфликтов.

На уровне домохозяйств помощь в сфере продовольственной безопасности понимается как комплекс вспомогательных мероприятий, включая оказание чрезвычайной сельскохозяйственной помощи, эффективные системы социальной защиты (например, трудоустройство в периоды спада сезонных работ и создание общинных активов), приносящие доход виды деятельности и такие механизмы социальной поддержки, как продовольственные посылки и денежные переводы, программы школьного питания и помощи отдельным уязвимым группам, например, лицам, которые больны ВИЧ/СПИДом и туберкулезом.

7.1 Мероприятия по обеспечению продовольственной безопасности, рекомендуемые на макроэкономическом уровне

- *Помощь сельскохозяйственному сектору*

Перед Киргизской Республикой стоят серьезные проблемы восстановления роли сельскохозяйственного сектора как двигателя роста и повышения уровня продовольственной безопасности, которую он играл в конце 1990-х годов. Предпосылкой для этого является наращивание инвестиций с целью повышения продуктивности. К сожалению, объем инвестиций в сельское хозяйство сокращается до тревожно низких уровней, а гражданские волнения 2010 года серьезно подорвали торговые связи Кыргызстана с его соседями. Это явным образом сказалось на поставках основных сельскохозяйственных средств производства, а именно удобрений, горючего и запасных частей. В 2010 году последствия этих пертурбаций носили умеренный характер, поскольку упомянутые события произошли в конце вегетационного сезона, учитывая объем имевшихся в стране запасов. Приоритетная задача на будущий вегетационный сезон – обеспечить своевременно и по доступным ценам снабжение фермерских хозяйств такими средствами производства, как удобрения, горючее и запасные части.

Учитывая быстрое изменение обстановки в сельскохозяйственном секторе, Министерство сельского хозяйства требует привлечения аналитических ресурсов для планирования соответствующих мероприятий. Приоритетные аналитические проблемы были выявлены в следующих областях:

- Продовольственная безопасность, включая прогнозирование
 - Ключевые факторы роста в сельскохозяйственном секторе
 - Глубинный фактор производительности хозяйств, консолидация хозяйств
 - Развитие рынка, субсектор эффективности производственно-сбытовой цепочки
 - Научные исследования и распространение опыта
- *Увеличение охвата и размера пособий, предоставляемых бывшей системой социальной помощи*

Для большинства домохозяйств, живущих в условиях отсутствия продовольственной безопасности, основным источником регулярных денежных поступлений являются пенсии и пособия. Однако до 2/3 беднейших домашних хозяйств не охвачены этой системой из-за отсутствия документов и ресурсов для подачи заявлений на пособия, а назначенные суммы слишком невелики, чтобы позволить этим семьям покончить с нищетой и отсутствием продовольственной безопасности. Правительство при содействии доноров несет первоочередную ответственность за усовершенствование системы социальной защиты. Весьма ценную роль в этой связи сыграют наращивание потенциала государственных и частных учреждений по повышению уровня анализа ситуации в сфере продовольственной безопасности и оказание целевой социальной помощи домохозяйствам, живущим

в условиях отсутствия продовольственной безопасности, а также пропаганда увеличения охвата и размера социальных пособий.

- *Мониторинг положения в сфере продовольственной безопасности*

ВПП планирует до наступления зимы провести в пострадавших от насилия Ошской и Джалал-Абадской областях дальнейшие мероприятия в связи с ускоренной ЧОПБ, чтобы определить масштабы восстановления и скорректировать потребности, оценка которых была предпринята в начале июля. Результаты общенациональной ЧОПБ должны быть использованы для создания практической Системы мониторинга продовольственной безопасности (СМПБ), которая будет дополнять проводимое правительством Комплексное обследование домохозяйств Кыргызстана путем раннего уведомления об изменениях уровня продовольственной безопасности и состояния питания домохозяйств. Предлагается в порядке эксперимента провести ЧОПБ в Ошской или Иссык-Кульской области, учитывая остроту отсутствия продовольственной безопасности в этих областях, а в 2012 году охватить проведением ЧОПБ еще четыре области.

7.2 Мероприятия по содействию в обеспечении продовольственной безопасности, рекомендуемые на уровне домохозяйств

Учитывая отсутствие улучшений, ожидавшихся в ближайшие 12 месяцев, требуется оказать помощь в обеспечении продовольственной безопасности, особенно в зимние и предурожайные месяцы, примерно для 1 387 430 лиц, живущих в условиях отсутствия продовольственной безопасности. Сюда относятся домохозяйства, для которых отсутствие продовольственной безопасности носит хронический характер, а также домохозяйства, утратившие продовольственную безопасность в результате гражданских беспорядков, экономического спада или стихийных бедствий.

Согласно оценкам, в настоящее время 339 760 домохозяйств, живущих в условиях продовольственной безопасности, также рискуют утратить продовольственную безопасность в последующие месяцы ввиду прогнозируемого ухудшения экономического положения, обострения затруднений в зимний период, когда запасы продуктов питания исчерпаны и требуются дополнительные расходы на отопление и образование, а также применяются жесткие стратегии выживания, которые способны в среднесрочной перспективе нанести вред здоровью и питанию. Большое значение будет иметь помощь в поддержании уровня продовольственной безопасности в данной группе, особенно в сельскохозяйственном секторе, и в создании рабочих мест в периоды ограничения возможностей для занятости (см. ниже).

Оказание помощи в обеспечении продовольственной безопасности для лишенных продовольственной безопасности и уязвимых домохозяйств включает:

- *Средства сельскохозяйственного производства и техническая помощь*

При проведении ЧОПБ было установлено, что три четверти сельских и одна четверть городских домохозяйств имеют доступ к садоводству или земле и держат собственный скот. Помощь сельскому хозяйству должна быть ориентирована прежде всего на мелкие фермерские хозяйства, продуктивность которых низка из-за отсутствия доступа к средствам производства. В эту категорию входят фермеры из районов, затронутых недавними гражданскими беспорядками, чьи материальные возможности по приобретению семян, удобрений и оплате услуг по обслуживанию техники уменьшились и которые в следующем сезоне не смогут провести посевную в прежнем объеме.

Крестьяне, непосредственно пострадавшие от насилия на юге страны, срочно нуждаются в помощи. Эти семьи испытывают огромные потребности, связанные с гуманитарной сферой, продовольственной безопасностью и сельским хозяйством. Оказание этим семьям помощи в восстановлении их фермерской деятельности к будущей посевной кампании является действительно необходимым. Им нужна безотлагательная помощь в виде обеспечения семенами и удобрениями, покрытия расходов на обслуживание техники и ремонта оросительных каналов.

- *Занятость и программы продуктивной социальной защиты*

Домохозяйства, живущие в условиях отсутствия продовольственной безопасности, испытывают нехватку возможностей для получения регулярной, хорошо оплачиваемой работы и вынуждены опираться на нестабильные, нередко сезонные источники дохода. Хотя основное значение для

создания рабочих мест и повышения заработной платы имеет экономический рост (см. пункт 11.2), уровни безработицы и неполной занятости можно снизить путем организации общественных работ и создания временных рабочих мест на периоды простоев в занятости (например, после завершения сельскохозяйственного сезона). Эти виды работ могут также принести выгоду общинам благодаря созданию или восстановлению инфраструктуры, например сельских дорог, школ, систем водоснабжения и канализации, оросительных систем и местных рынков. Подходящими механизмами для достижения этой цели являются мероприятия в области продовольствия и программы «деньги за труд».

- *Микрокредитование*

Сектор микрокредитования в Кыргызстане динамично развивается и за последние годы значительно вырос. Такой вид кредитов нередко является единственно доступным для мелких фермеров, которые не могут предоставить требуемое банками залоговое обеспечение, однако процентные ставки по ним зачастую высоки. Оказание содействия учреждениям по микрокредитованию и доступ к кредитам на выгодных условиях для мелких хозяйственников и предпринимателей способствовали бы доступу сельскохозяйственных и мелких предприятий к средствам производства.

- *Наращивание потенциала*

Отсутствие продовольственной безопасности ассоциируется также с низким уровнем образования, который служит препятствием на пути к получению квалифицированной и более высокооплачиваемой работы. Проведение профессионального обучения могло бы способствовать повышению уровня образования молодежи и взрослых, уже прошедших программу формального образования.

- *Системы социального обеспечения*

Домохозяйства, живущие в условиях отсутствия продовольственной безопасности, особенно в его острой форме, имеют ограниченный доступ к земельным угодьям, скоту и рабочей силе. Это является для них препятствием в получении выгод от сельскохозяйственной помощи и участия в эффективных мероприятиях в рамках систем социального обеспечения. Эти домохозяйства живут в основном за счет небольших пособий по официальной социальной помощи. Пока охват и пособия в рамках этих систем не будут увеличены, они нуждаются в продовольственной помощи и денежных переводах для улучшения своего рациона питания, профилактики ухудшения состояния здоровья и питания уязвимых членов домохозяйства и сокращения применения стратегий, создающих угрозу для источников их средств к существованию.

- *Школьное питание и помощь отдельным группам населения*

Домохозяйства, живущие в условиях отсутствия продовольственной безопасности, – это, как правило, большие семьи, имеющие не менее двух детей школьного возраста. Оказание дополнительной помощи государственной программе школьного питания могло бы повысить калорийность детских завтраков и стимулировать регулярную посещаемость занятий при условии решения и других проблем (нехватка учителей, неадекватность школьной инфраструктуры). Хронически больные лица, страдающие от туберкулеза или ВИЧ/СПИДа и живущие в домохозяйствах в условиях бедности и отсутствия продовольственной безопасности, также могли бы воспользоваться продовольственной и/или материальной помощью в рамках программ, осуществляемых учреждениями в других местах региона.

С 2009 года ВПП реализует Программу питания уязвимых групп населения (ПУГ), которая охватывает от 250 000 до 333 000 человек в шести областях. В июле-начале августа 2010 года ВПП также оказала помощь примерно 532 400 перемещенным лицам, приемным семьям и отдельным жителям в пострадавших от насилия районах Ошской и Джалал-Абадской областей. Была предложена инициатива денежных переводов в дополнение к продовольственным наборам, которые распространялись среди беднейших и полностью лишенных продовольственной безопасности домохозяйств этих районов. Другие учреждения также реализуют проекты по предоставлению денежных переводов.

ВПП уже оказывает помощь домохозяйствам в шести областях, живущим в условиях хронического отсутствия продовольственной безопасности, в рамках своей программы ПУГ, и могла бы рассмотреть вопрос о распространении этой программы на другие населенные пункты и области. К числу «новых» продовольственно неустойчивых домохозяйств относятся те, которые лишились своих домов, скота и

безопасного доступа к землям, пастбищам, рынкам и работе. Большинство из них в настоящее время проживают в пострадавших от насилия районах Ошской и Джалал-Абадской областей, а остальные понесли в результате гражданских беспорядков косвенный ущерб в виде закрытия предприятия и экономического спада, например в Иссык-Куле – из-за потерь в традиционный туристский сезон.

Выбор между продовольственной помощью и денежными переводами (условными или безусловными) зависит от безопасности и доступности рынков и от инфляционного риска.

ПРИЛОЖЕНИЕ I

Процедуры получения Национальным статистическим комитетом данных о сельском хозяйстве

Киргизское правительство выделяет весьма значительные ресурсы на регулярную подготовку данных о сельском хозяйстве, а Национальный статистический комитет (НСК) является уполномоченным учреждением по сбору и распространению этих данных. Нынешняя методика, применяемая НСК для сбора данных, была получена в результате адаптации прежней системы, которая действовала в советский период и в рамках которой данные поступали от каждой из наименьших территориальных единиц – колхозов. Хотя методика сельскохозяйственной статистики будет совершенствоваться в ходе преобразований, НСК обычно вырабатывает надежные данные, тем самым обеспечивая прочную основу для аналитической работы над политикой и стратегиями для данного сектора. Результаты полевой апробации, проведенной в этом году при содействии ФАО, подтвердили состоятельность данных НСК по урожайности. В сфере прогнозировании безопасности одним из основных недостатков является отсутствие систем прогнозирования, вследствие чего меры в ответ на изменение обстановки принимаются с опозданием. Охват сельскохозяйственной статистики НСК весьма широк. Спектр имеющихся данных намного превышает действующий аналитический потенциал профильных учреждений; поэтому при анализе фактически используется лишь малая часть этих данных. Поскольку колхозы были приватизированы, их руководящие органы были преобразованы в деревенские муниципалитеты – так называемые «*айыл-окмоту*». В настоящее время сельскохозяйственные данные поступают от 440 таких муниципалитетов. Поэтому для компиляции сельскохозяйственной статистики (и данных по другим секторам) НСК имеет широкую сеть отделений и экспертов на центральном, областном (в семи областях и двух городах республиканского подчинения) и районном уровнях (в 40 районах и 20 городах). Сбор и компиляция данных, поступающих от муниципалитетов, возложены на одного специалиста по статистике, работающего на полной ставке. Местные статистики технически отчитываются перед НСК, но являются сотрудниками муниципалитетов.

НСК снабжает каждого муниципального статистика методическими инструкциями в форме письменного руководства, составленного на киргизском и русском языках. Выборка данных по хозяйствам, сбор данных и расчеты на основе выборки по всему населению полностью входят в компетенцию местного статистика муниципального уровня. Сбор данных о посевных площадях и производстве, а также социально-экономических показателей производится на ежемесячной основе параллельно с проведением сельскохозяйственных работ. Сбор данных об урожайности ведется посредством опросов за две недели до фактического сбора урожая и получения данных об объемах производства. Для получения муниципальных оценочных данных по посевным площадям используется зарегистрированная величина общей площади земель для каждого типа хозяйства с последующим расширением данных выборки. НСК постоянно ведет перечень зарегистрированных хозяйств. Муниципальные данные об объемах производства рассчитываются методом умножения общих посевных площадей каждой культуры на средние показатели урожайности культур. Средний показатель урожайности культуры рассчитывается на основе данных об урожайности, полученных от каждого вида хозяйств.

Данные агрегируются от муниципального к районному, областному и национальному уровням. Они переводятся в электронный формат либо на муниципальном, либо на районном уровне – в зависимости от наличия компьютерной техники, - и направляются по электронной почте от одного уровня к другому. В каждом отделении НСК имеется специалист по ИТ/работе с данными на полной ставке. НСК передает данные по сельскохозяйственному сектору и производству на районный уровень; другие показатели направляются в различные административные органы. Районное отделение НСК обеспечивает муниципальным статистикам профессиональную подготовку и техническое содействие. Нехватка кадров и материально-технического обеспечения ограничивает возможности по мониторингу процесса сбора данных на уровне муниципалитетов.

С 2009 года НСК ежегодно проводит процедуры полевой апробации, чтобы рассчитать биологическую продуктивность посевов пшеницы и риса с помощью сегментов размером 1 м x 1 м, пробоотборника для обмолота и портативных весов. Эта методика была внедрена НСК для применения в каждом муниципалитете из опасения, что деревенские власти на низовом административном уровне будут в отдельных случаях оказывать давление на процедуры расчетов. Поэтому данные, полученные в результате полевой апробации, используются не для подготовки статистических показателей, а скорее для проверки и подтверждения данных, собранных в ходе опросов на муниципальном уровне.

Методы выборки и расчета данных для каждого из четырех определенных видов сельскохозяйственных производственных единиц существенно различаются:

- Для **крестьянских хозяйств** сбор данных осуществляется методом произвольной выборки образца из перечня хозяйств, зарегистрированных НСК. В настоящее время в перечне НСК насчитывается 262 000 крестьянских хозяйств. Этот перечень регулярно обновляется. Выборка крестьянских хозяйств производится по четырем категориям в зависимости от площади их угодий:
 - 0-5 га: 10 процентов выборки хозяйств (по одному из каждых 10 наименований по списку, и т.д.)
 - 5-10 га: 20 процентов выборки хозяйств
 - 10-20 га: 25 процентов выборки хозяйств
 - 25-150 га: 44 процента выборки хозяйств

Муниципальный статистик будет ежегодно производить выборку по своему обновленному перечню для последующего проведения опросов. Однако этот метод выборки является неоправданно широким и чрезмерно широкоохватным для его практической реализации, особенно в густонаселенной южной части страны. Муниципалитеты представляют собой крупные территориальные единицы, и расстояние между отобранными хозяйствами является серьезным препятствием для применения метода выборки предлагаемого размера. Принятие решений относительно практически выполнимой выборки входит в компетенцию местных статистиков, и в действительности, по-видимому, практикуется отбор легкодоступных районов (преднамеренная выборка).

- Для **домашних хозяйств** («*коражай*») оценочные данные об объемах производства рассчитываются на основе выборки 50 000 домохозяйств для проведения опросов из 734 000 таких хозяйств; выборка производится из перечня, составленного в ходе сельскохозяйственной переписи 2002 года. Расширение и агрегация данных производятся по изложенной выше методике.
- Каждое **государственное и коллективное хозяйство** обязаны ежемесячно представлять в районное отделение НСК доклады с данными о посевных площадях и производстве, а также с другими показателями. Эти хозяйства регистрируются Министерством юстиции, однако НСК уполномочен обновлять их перечни. НСК сообщает хозяйствам форму обязательной отчетности. Для подготовки данных районные отделения НСК компилируют информацию, поступившую от всех государственных и коллективных хозяйств. Затем эти данные агрегируются от районного к областному и национальному уровням.

Сбор данных и подготовка расчетных показателей по **животноводству** производятся по вышеизложенным процедурам. В перечень хозяйств включаются дополнительные хозяйства, специализирующиеся на скотоводстве. По поголовью скота представляется два комплекса показателей:

- Официальный комплекс показателей – от Национального статистического комитета (НСК) с изложением данных, собранных статистиками различных муниципалитетов.
- Комплексы показателей, используемые Государственной ветеринарной службой (ГВС), которые примерно на 40 процентов выше показателей, публикуемых НСК. Эти статистические показатели основаны на докладах местных ветеринарных служб.

Наличие расхождений отчасти зависит от периода сбора данных; данные по сектору животноводства, поступающие от НСК, собираются в декабре, а данные от ГВС основаны на результатах кампаний по вакцинации, проводимых в мае следующего года, в ходе которых учитывается молодняк нового сезона.

Таблица А1: Кыргызстан – График НСК по сбору и распространению основных показателей сельского хозяйства и животноводства

Данные	Период сбора данных	Заголовок доклада	Даты выпуска докладов
Район и производство в разбивке по культурам	1 марта - 25 июня	Доклад о посевных площадях и сопоставление с предыдущим годом	30 июня
	1 июля - 25 декабря	Доклад о ходе уборки, урожайности и севе озимых культур	Ежемесячные доклады
	1 июля - 25 декабря	Окончательный доклад об уборке, урожайности и объеме производства сельскохозяйственных культур	Январь (следующего года)
Сельское хозяйство, все показатели	Март – 25 декабря	Годовой доклад по статистике сельского хозяйства	Август (следующего года)
Продукция животноводства	В течение года	Производство основных видов продукции животноводства	Ежемесячный доклад, Окончательный доклад - к 30 мая следующего года
Численность поголовья	1 – 15 декабря	Результаты подсчетов поголовья крупного рогатого скота, мелких жвачных и птицы	31 декабря

В некоторых странах методика сбора данных может затрудняться налогообложением. Кыргызстан не входит в их число, поскольку, как сообщалось, сельскохозяйственное производство не облагается налогами, в силу чего данные, собираемые для статистических целей, не могут использоваться для налогообложения. Фермерские и животноводческие хозяйства освобождены от подоходного налога. Налоги на пользование земельными угодьями и ирригационной водой взимаются из расчета на единицу площади земли, полученной каждым производственным хозяйством в результате земельной реформы, независимо от вида использования этой земли или объема произведенной продукции. Аналогичным образом, применительно к животноводству налог на выпас взимается общинным пастбищным комитетом только с того поголовья, которое фактически пасется на деревенских или летних пастбищных угодьях («джайлоо»).

НСК строго придерживается графика сбора и распространения данных (см. **таблицу А1**). Как правило, сельскохозяйственные доклады НСК выпускаются менее чем через месяц после завершения периода сбора данных.

Система сельскохозяйственной информации Кыргызстана имеет целый ряд достоинств:

- НСК Кыргызстана вкладывает значительные средства в подготовку данных по сельскому хозяйству, и специалисты НСК добросовестно выполняют свои обязанности. Миссия высоко оценила работу, сделанную на всех административных уровнях.
- Обследование сельского хозяйства проводится с широким охватом и предусматривает большой перечень показателей, включая различные социально-экономические показатели как по культурам, так и по животноводству. Полученные данные дают подробную информацию о секторе и фактически превышают аналитические возможности тех учреждений, которые отвечают за поддержку этого сектора – например, Министерства сельского хозяйства.
- Некоторые из важных для Министерства сельского хозяйства данных отсутствовали, например данные в разбивке по орошаемой и неорошаемой культивации, и между этими двумя учреждениями была достигнута договоренность о восполнении подобных пробелов.
- Срок для представления данных о посевных площадях и производстве после завершения периода их сбора является довольно коротким.

Были выявлены следующие недостатки:

- Система сбора данных является затратной, размер выборки необоснованно широк, а показатели слишком многочисленны для сбора на ежемесячной основе. Вряд ли стране нужен настолько разнообразный спектр показателей для столь частого ведения отчетности на низшем административном уровне, чтобы муниципалитеты адекватно отслеживали состояние дел в секторе и давали информацию о его политике и стратегиях.
- Вероятность погрешностей в расчетах при нынешней системе велика, поскольку в каждом из 440 муниципалитетов местным статистикам приходится осуществлять выборку образцов, проводить опросы и рассчитывать коэффициенты расширения для каждого из своих соответствующих административных подразделений. Затем данные агрегируются на каждом административном уровне вплоть до национального уровня, что создает дополнительную вероятность погрешностей.
- Используемые НСК перечни хозяйств, скорее всего, являются неполными, так как сложно обеспечивать полноту и обновление подобного списка; следовательно, оценки производительности сельского хозяйства могут занижаться. С другой стороны, по полученным сведениям, главы муниципалитетов иногда вмешиваются в процесс подготовки данных, чтобы результаты, представляемые их административными единицами, были более высокими.
- В области продовольственной безопасности одним из основных недостатков является отсутствие прогнозов по культурам на начальном этапе сезона. В результате возможности правительства по принятию своевременных мер для устранения неблагоприятных факторов в ходе сезона оказываются ограниченными. Проведение опросов выборки производителей до передачи данных о посевных площадях позволило бы составлять прогнозы при незначительном введении коррективов в существующую систему сбора данных.
- Период подготовки данных по другим показателям, кроме посевных площадей и объемов производства, является продолжительным (8 месяцев следующего года).
- Базы данных не являются широкодоступными для заинтересованных учреждений и исследователей.
- Уровень развития систем ГИС и картирования данных является недостаточным для усовершенствования отчетности по сельскохозяйственной статистике в формате, который более удобен для использования директивными органами.

В более общем плане методика сбора данных НСК не предусматривает применения статистических систем низкой выборки, которые могут обеспечивать точные и своевременные расчетные данные при меньшем объеме затрат. В частности, такие аналитические методы, как выборочное обследование территорий, при применении которых обследуются земли, а не хозяйства, могли бы обеспечивать более точные оценочные данные благодаря корректировке погрешностей нынешней методики НСК и упрощению процедуры анализа. В Кыргызстане в качестве первичных единиц выборки (ПЕВ) могли бы использоваться прежние совхозы и колхозы и их границы, что упростило бы построение территории для обследования. Однако, хотя система низкой выборки способна обеспечивать своевременные, точные и малозатратные статистические данные на верхних административных уровнях, она может оказаться неспособной к выработке оценочных данных на низшем административном уровне.