





Ключевая роль стран Черного и Каспийского моря в раннем обнаружении и контроля ВППГ, а так же других трансграничных заболеваний животных: взаимосвязь дикой и домашней фауны


Александр ДОДОН – заместитель директора Агентства ветеринарной санитарии и безопасности продуктов животного происхождения, Молдова.

Стамбул, Турция, 30 Июля 2009 г.



До настоящего времени, в Молдове, случаев птичьего гриппа не регистрировалось.

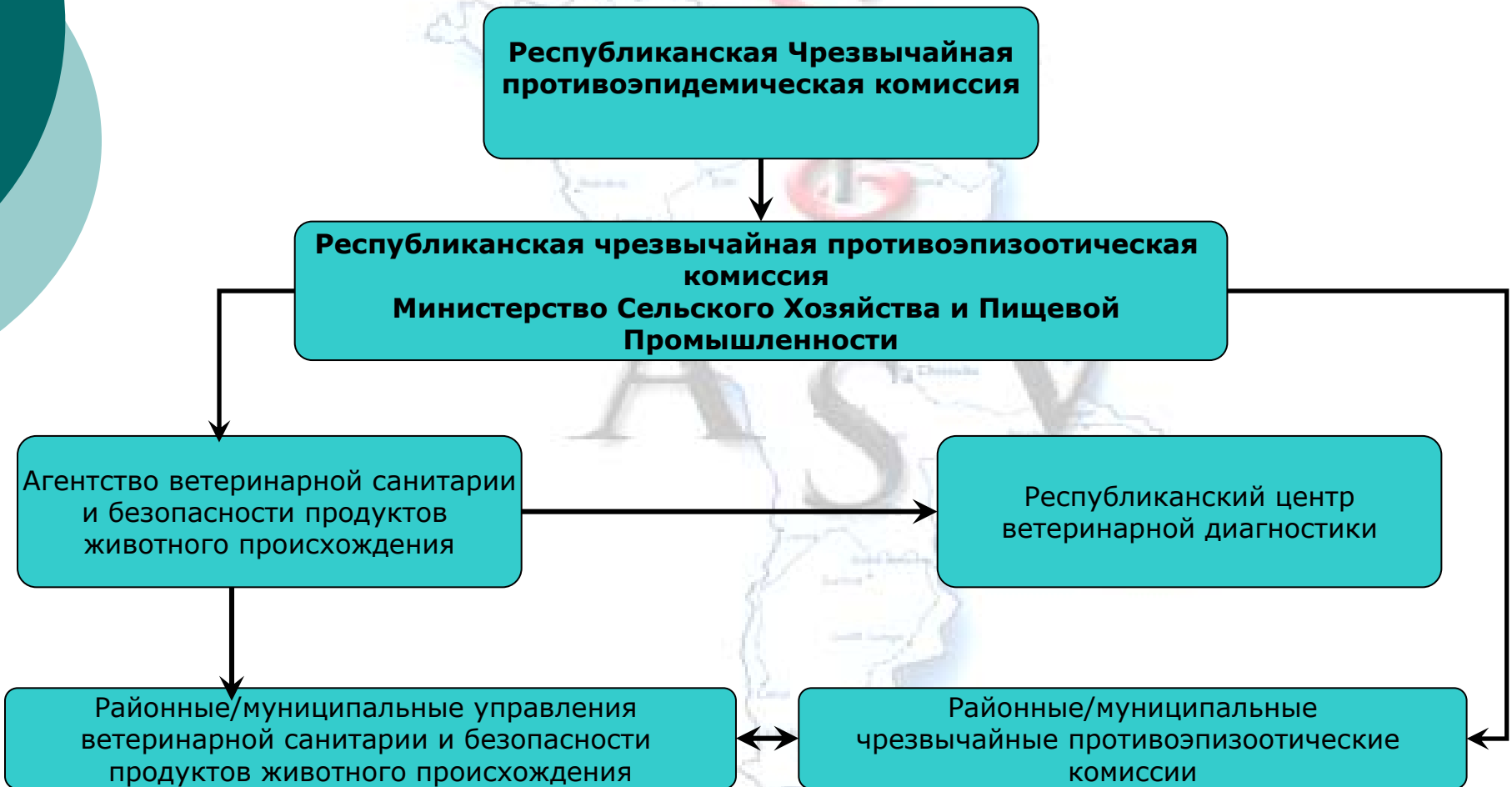




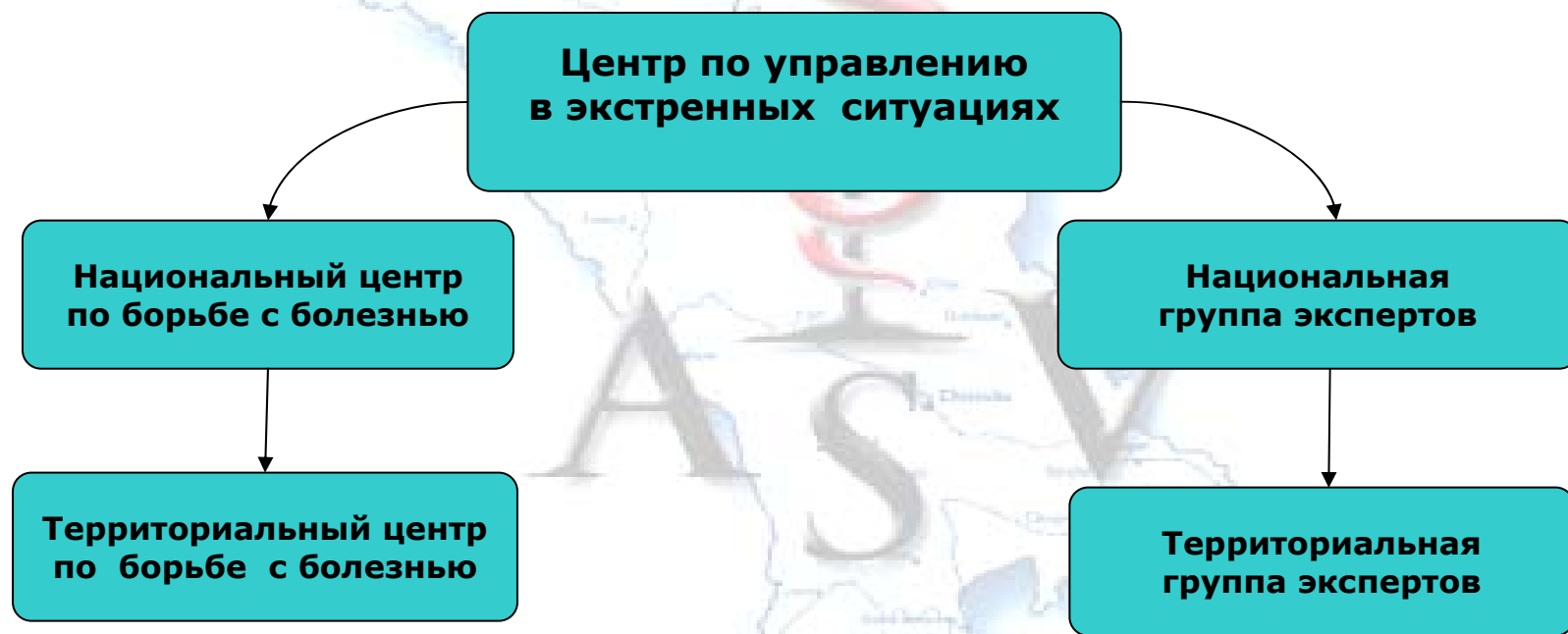
**Согласно законодательству РМ
имеются постоянные
структуры и структуры
которые созываются по
необходимости:**

- Постоянные структуры цепи управления;
- Структуры цепи управления по необходимости.

Постоянные структуры цепи управления



Структуры цепи управления по необходимости



Состав Республиканской чрезвычайной противоэпидемической комиссии


- заместитель премьер-министра - председатель комиссии
- Министерство здравоохранения - заместитель председателя комиссии

Члены комиссии:

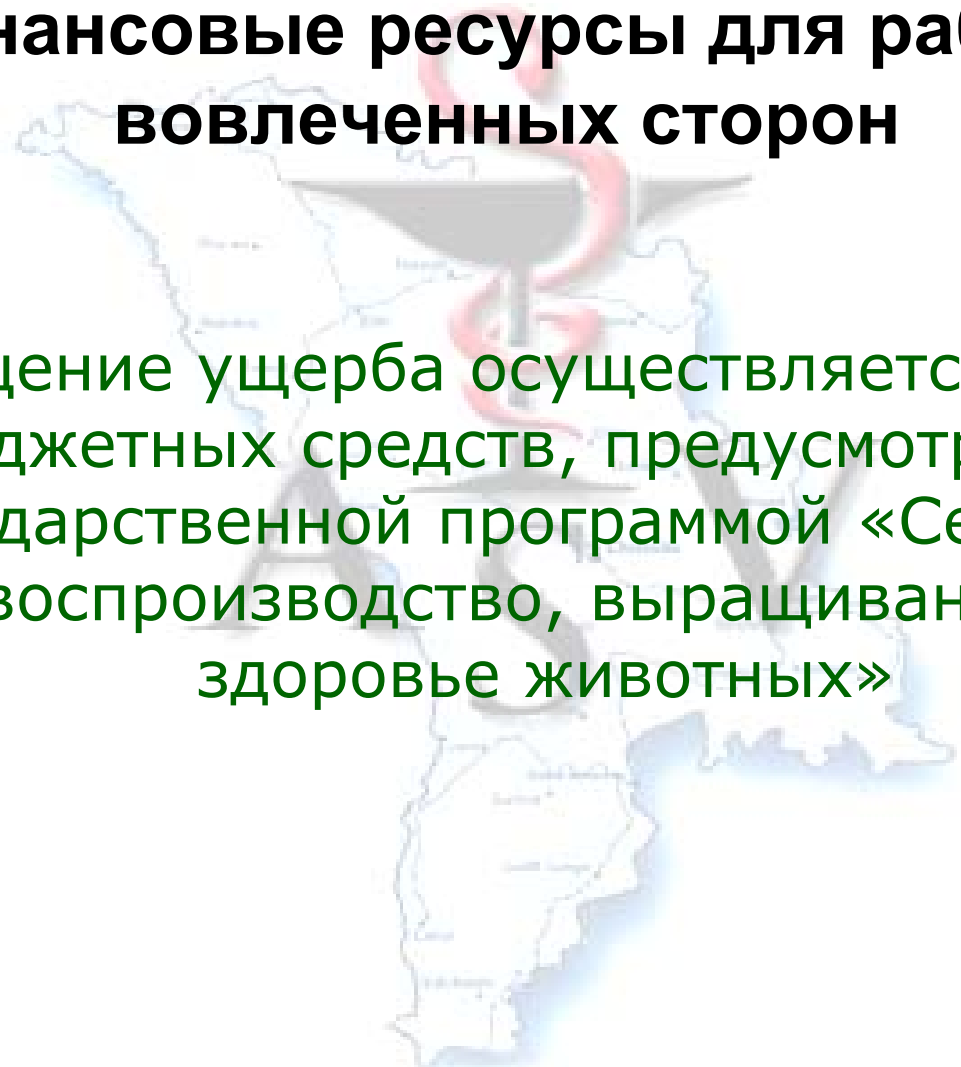
- Министерство экологии и природных ресурсов
- Министерство внутренних дел
- Министерство образования, молодежи и спорта
- Министерство транспорта и дорожного хозяйства
- Министерство финансов
- Служба информации и безопасности
- Агентство ветеринарной санитарии и безопасности продуктов животного происхождения
- Директор Таможенной службы

Роли и обязанности комиссии


- принятие решений о мерах по санитарной охране территории страны от завоза и распространения инфекционных заболеваний;
- разработка оперативных противоэпидемических и профилактических мер с целью локализации и ликвидации инфекционных очагов;
- организация и контроль выполнения мероприятий по обеспечению санитарно-эпидемиологической безопасности страны, улучшению среды обитания и снижению инфекционной заболеваемости среди населения;
- информирование населения о санитарно-эпидемиологической ситуации в Республике Молдова, с привлечением его к проведению противоэпидемических и профилактических мероприятий.



Финансовые ресурсы для работы вовлеченных сторон



Возмещение ущерба осуществляется за счет
бюджетных средств, предусмотренных
государственной программой «Селекция,
воспроизводство, выращивание и
здоровье животных»



Бюджетные средства, предусмотренные для ликвидации очагов инфекционных болезней, используются в случае:

- **действий особой важности, предпринимаемых для скорейшей ликвидации очагов передающихся болезней, предоставляются компенсации владельцам убитых животных или понесшим ущерб иным образом, независимо от того, были ли соответствующие животные застрахованы или нет;**
- **дополнительные выплаты работникам;**
- **приобретение оборудования и других средств защиты;**
- **отбор дополнительных проб и их перевозка в лаборатории;**
- **убой животных и уничтожение их трупов;**
- **дезинфекция или уничтожение зараженных материалов;**
- **очистка и дезинфекция помещений, дворов, транспортных средств и оборудования в очаге болезни;**
- **меры по защите животных;**
- **кампании по вынужденной и профилактической вакцинации животных;**
- **поддержку деятельности групп экспертов;**
- **обучение и подготовку рабочих групп по ликвидации болезни в очагах.**

Надзор за ПГ среди домашних/диких птиц

В Республике Молдова постоянный надзор за ПГ среди домашних и диких птиц, на протяжении всего года, проводится официальными ветеринарными врачами в сотрудничестве со специалистами Министерства Экологии, Общества охотников и рыболовов, Агенства по лесному хозяйству «Молдсильва».

Диагностика ПГ

- Республиканский центр ветеринарной диагностики – является национальной референтной лабораторией;
- Пробы исследуются по серологическому и ПЦР методам;
- Изоляция вируса в национальной лаборатории не производится.



Министерство Экологии и Природных Ресурсов



- Запрещает охоту на все или отдельные виды дичи, как в отдельных регионах или охотничьих угодьях так и на всей территории республики в случаях, когда охотничий фонд пострадал в результате стихийных бедствий, эпизоотий или иных обстоятельств.
- Специалисты Министерства Экологии проводят пассивный постоянный надзор диких и домашних водоплавающих, находящиеся возле озёр, рек, и.т.д, в случае возникновения подозрения на ПГ, они обязаны безотлагательно проинформировать ветеринарный компетентный орган;

Охота на водоплавающих и ПГ

- В 2006 г., в связи с неблагополучной эпизоотической ситуацией по ПГ в соседних странах, Приказом Министерства экологии и природных ресурсов был введен запрет на охоту водоплавающих птиц в периоде сентябрь-октябрь на всей территории страны в периоде максимального риска заболевания.
- В 2006 г., ветеринарный компетентный орган заключил соглашение с Обществом охотников и рыболовов и Агенством «Молдсильва» о применении совместных мероприятий по выявлению случаев заболевания диких птиц.

Трудности в проведении надзора среди домашних/диких птиц

- Внедрение информационной системы, которая включает все стратегические ветеринарно-санитарные мероприятия (вакцинации и отбор проб)
- Несвоевременная информация компетентных структурах о подозрительных случаях в приватном секторе.

The background features a light blue map of Moldova. Overlaid on the map is a large, semi-transparent logo consisting of the letters 'A', 'S', and 'V' in a serif font. A red caduceus (a staff with two snakes) is positioned behind the 'S'.

Спасибо за внимание!!!