



## RAPPORT MENSUEL SUR LES TENDANCES DES PRIX ALIMENTAIRES

### PRINCIPAUX MESSAGES

- Les prix mondiaux du blé ont reculé en août 2024, en raison essentiellement de la faiblesse de la demande internationale et d'estimations de production plus importantes dans certains grands pays exportateurs. En ce qui concerne le maïs, les préoccupations concernant l'état des cultures et les perspectives d'un resserrement de l'offre à l'exportation ont contribué à un léger raffermissement des prix internationaux. Les cours internationaux du riz ont augmenté, même si les tendances contrastées selon les origines et les variétés ont contenu les hausses observées en août.
- Dans plusieurs pays faisant l'objet d'un suivi de la part de la FAO, les prix intérieurs des denrées alimentaires de base se sont maintenus à des niveaux élevés en juillet et août 2024. Au Soudan du Sud et au Soudan, l'accès à la nourriture est resté très limité, les prix des céréales secondaires ayant atteint de nouveaux records dans un contexte de conflit prolongé, de précarité de l'offre intérieure et de difficultés macroéconomiques persistantes. En Afrique australe, les prix des denrées alimentaires sont restés soumis à des pressions à la hausse, dans un contexte de pénurie de l'offre, les récoltes céréalières de 2024 ayant été réduites par la sécheresse, et de faiblesse des monnaies.

### TABLE DES MATIÈRES (le rapport complet n'existe qu'en anglais)

PRIX DES CÉRÉALES SUR LES MARCHÉS INTERNATIONAUX.....	2
ALERTES SUR LES PRIX INTÉRIEURS.....	4
AFRIQUE DE L'OUEST.....	7

### Alertes sur les prix intérieurs



Niveau de l'alerte sur les prix : Élevé Modéré [Basé sur l'analyse SMIAR]

Les alertes ne sont incluses que si les dernières données disponibles sur les prix ne datent pas de plus de deux mois.

Source: SMIAR, modifié afin de se conformer à l'ONU, 2024.

- Afrique du Sud** | Maïs en grains
- Argentine** | Pain
- Myanmar** | Riz
- Nigéria** | Denrées de base
- Soudan** | Denrées de base
- Soudan du Sud** | Denrées de base
- Zambie** | Maïs en grains

# PRIX DES CÉRÉALES SUR LES MARCHÉS INTERNATIONAUX

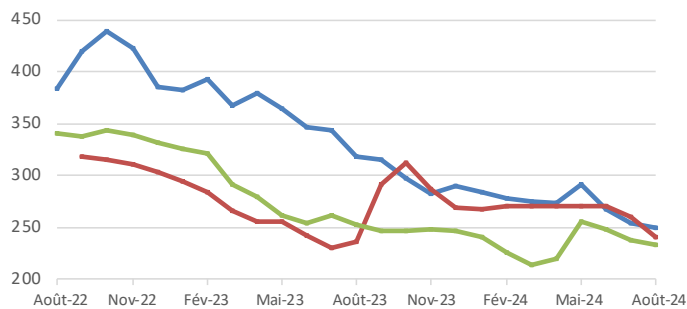
## Les prix mondiaux du blé ont reculé en août 2024, tandis que ceux du maïs et du riz se sont raffermis

Les prix mondiaux à l'exportation du **blé** ont baissé en août 2024, en raison principalement de la faiblesse de la demande internationale et de la forte concurrence entre les exportateurs. Les prix au Kazakhstan (meunier, d.a.p. station de Saryagash) ont diminué de 8 pour cent, la faiblesse de la demande ayant limité les ventes et la majorité des participants au marché étant dans l'attente du démarrage de la nouvelle campagne. Les cours du blé de référence des États-Unis d'Amérique (US n°2, dur roux d'hiver) et de l'Argentine (12%, Up River) ont baissé de respectivement 2 pour cent et 1 pour cent en glissement mensuel, les récoltes de blé plus importantes que prévu dans ces deux pays ayant pesé sur les prix. Les disponibilités accrues en cette saison dans l'Union européenne, les récoltes touchant à leur fin, ont contribué à une baisse de 2 pour cent des cours dans l'Union européenne (France, qualité 1, Rouen).

Les cours internationaux du **maïs** à l'exportation se sont raffermis en août 2024. Les prix du maïs ukrainien (offre, f.o.b.) ont augmenté de 1 pour cent en glissement mensuel, sous l'effet principalement d'un resserrement de l'offre intérieure à la suite d'une révision à la baisse des prévisions de production du fait de températures élevées. Les prix en Argentine (Up River, f.o.b.) ont légèrement augmenté, de 1 pour cent, en raison principalement de préoccupations concernant la production du fait de conditions météorologiques sèches. Les prix de référence du maïs aux États-Unis d'Amérique (US n°2, jaune, f.o.b.) ont diminué de 3 pour cent, les inquiétudes concernant l'état des cultures en raison d'une vague de chaleur dans certaines parties du pays ayant soutenu et limité la baisse des prix en dépit d'une révision à la hausse des estimations de production aux États-Unis d'Amérique.

### Prix internationaux du blé

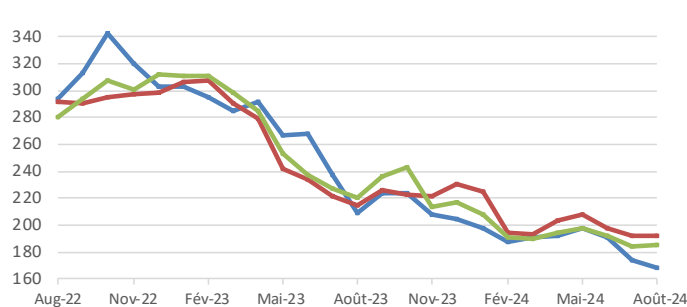
Dollar des États-Unis la tonne



	Derniers prix Août-24	Variation en pourcentage		
		1 mois	3 mois	1 an
États-Unis d'Amérique (Golfe), blé (US n°2, dur roux d'hiver)	249,35	-1,8	-14,3	-21,6
Kazakhstan, blé (meunier, d.a.p. station de Saryagash)	240,00	-7,7	-11,1	1,7
Union européenne (France), blé (qualité 1, Rouen)	233,57	-1,8	-8,6	-7,6

### Prix internationaux du maïs

Dollar des États-Unis la tonne

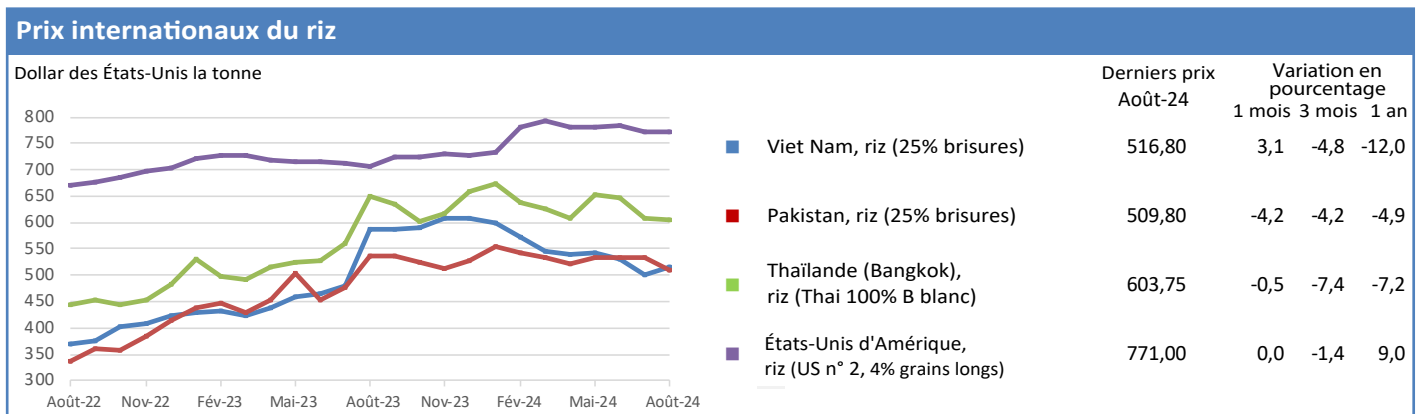


	Derniers prix Août-24	Variation en pourcentage		
		1 mois	3 mois	1 an
États-Unis d'Amérique (Golfe), maïs (US n°2, jaune)	167,99	-3,4	-14,8	-19,5
Brésil (Paranaguá), maïs (fourrage)	192,38	0,4	-7,3	-10,2
Argentine, maïs (Up River)	185,10	0,5	-6,5	-16,2

Pour de plus amples renseignements, veuillez consulter le site Web sur le suivi et l'analyse des produits alimentaires [ici](#)

L'indice FAO des prix du riz s'est établi en moyenne à 134 points en août 2024, en hausse de 0,6 pour cent par rapport à juillet. En Asie, les cours du riz Indica ont observé des tendances contrastées en août. La faiblesse de la demande a fait baisser les prix à l'exportation au Pakistan, compensant le soutien fourni par le resserrement des disponibilités en amont des récoltes de 2024/25 et les perspectives d'achats supplémentaires par l'Indonésie. À l'inverse, les prix ont augmenté au Viet Nam, les fortes ventes

à l'Indonésie et aux Philippines ayant compensé les pressions à la baisse exercées par les récoltes en cours. Par ailleurs, la faible demande a maintenu les cours du riz blanc Thaï 100%B à des niveaux proches de ceux enregistrés en juillet, malgré une appréciation du baht par rapport au dollar des États-Unis. Aux États-Unis d'Amérique, les cours du riz à grains longs ont encore baissé, même si la reprise des ventes à l'Iraq a quelque peu limité le recul des prix.





Pour de plus amples renseignements, veuillez consulter le site Web sur le suivi et l'analyse des produits alimentaires [ici](#)

# ALERTES SUR LES PRIX INTÉRIEURS

Pays où les prix d'un ou plusieurs produits alimentaires de base sont anormalement élevés et pourraient avoir une incidence néfaste sur l'accès à la nourriture

## Afrique du Sud | Maïs en grains


Taux de croissance (%)		
	en 08-24	Moyenne même période
3 mois	 19,7	2,3
12 mois	 8,3	-0,2

Taux de croissance composé réel.  
Se réfère à: Afrique du Sud, Randfontein, prix de gros, maïs (blanc).

### Les prix de gros du maïs blanc se rapprochent des valeurs record récemment observées

Les prix de gros du maïs blanc en grains ont progressé en août 2024 et atteint des valeurs proches des niveaux record enregistrés en avril 2024, en hausse de 48 pour cent en glissement annuel. Ces niveaux élevés sont principalement dus à un resserrement de l'offre intérieure, la production nationale de 2024 étant estimée en recul de 25 pour cent par rapport à la moyenne, et à une demande à l'exportation accrue de la part des pays voisins, en raison de récoltes réduites par la sécheresse. Entre mai et août 2024, l'Afrique du Sud a exporté près de deux fois plus de maïs blanc qu'au cours de la période l'année précédente, dont l'essentiel à destination du Zimbabwe. La baisse des prix internationaux et le renforcement modéré de la monnaie nationale ont exercé une légère pression à la baisse sur les prix.

## Argentine | Pain



Taux de croissance (%)		
	en 07-24	Moyenne même période
3 mois	9,3	5,1
12 mois	 8,9	7,1

Taux de croissance composé réel.  
Se réfère à: Argentine, Grand Buenos Aires, prix au détail, pain (type français)

### Les prix du pain (type français) ont continué d'augmenter en juillet 2024 et ont atteint des valeurs 250 pour cent plus élevées qu'un an auparavant

Les prix de détail du pain (type français) ont continué d'augmenter de 2,5 pour cent en glissement mensuel et ont atteint en juillet 2024 des valeurs supérieures de 250 pour cent à celles observées un an plus tôt. La légère augmentation, bien que moindre par rapport aux mois précédents, tient à un resserrement saisonnier de l'offre de blé provenant des faibles récoltes rentrées en 2022 et 2023, ainsi qu'aux coûts élevés de transport et de mouture. D'une manière générale, les prix des denrées alimentaires ont affiché des tendances contrastées en juillet, dans un contexte de difficultés macroéconomiques, aggravées par la dévaluation de la monnaie en décembre 2023. Le peso argentin s'est déprécié régulièrement depuis décembre 2023, et en juillet 2024, il s'échangeait à environ 922 ARS/1 USD 1 contre 267 ARS/1 USD un an auparavant. En juillet, le taux annuel d'inflation alimentaire était de 263,4 pour cent au niveau national.

## Myanmar | Riz

Taux de croissance (%)		
	en 08-24	Moyenne même période
3 mois	 14,9	-2,0
12 mois	 15,1	-0,2

Taux de croissance composé réel.  
Se référer à: Myanmar, Yangon, prix de détail, riz (Emata, moyen).


### Les prix du riz à des niveaux quasi-record en août 2024

Les prix de détail du riz *Emata*, une variété largement consommée, ont recommencé à augmenter en août 2024, après un fléchissement de courte durée en juillet, les pressions saisonnières à la hausse en amont des récoltes de la campagne principale de 2024, qui devraient démarrer en octobre, ayant été exacerbées par la cherté des intrants agricoles et les coûts élevés de transport. Les perturbations du marché causées par le conflit ont contribué aux hausses des prix. Dans l'ensemble, en août, les prix du riz étaient quelque 30 pour cent supérieurs aux niveaux déjà élevés observés un an plus tôt.

Niveau de l'alerte sur les prix:  Élevé  Modéré

Pour de plus amples renseignements, veuillez consulter le site Web sur le suivi et l'analyse des produits alimentaires [ici](#)

## Nigéria | Denrées de base


Taux de croissance (%)		
	en 07-24	Moyenne même période
3 mois	10,1	4,1
12 mois	 4,4	0,5

Taux de croissance composé réel.  
Se réfère à : Nigéria, Lagos, prix de gros, maïs (blanc).

### Les prix des denrées de base sont restés à des niveaux très élevés en juillet 2024

Les prix de gros des **céréales secondaires** produites localement ainsi que ceux du **riz** local et importé ont observé des tendances contrastées en juillet 2024. Les prix du **maïs**, du **mil** et du **sorgho** se sont établis à des valeurs supérieures de respectivement 132, 146 et 159 pour cent à celles enregistrées un an auparavant. Les prix du riz local ont augmenté de 139 pour cent en glissement annuel, tandis que ceux du riz importé ont dépassé de 140 pour cent leurs valeurs de l'année précédente. Les prix élevés des céréales traduisent principalement la faiblesse de la monnaie nationale, les coûts de transport élevés et la forte demande intérieure due à une production céréalière inférieure à la moyenne en 2023, ce qui a conduit à une dépendance anormalement précoce à l'égard des marchés. En outre, les prix des céréales ont également été soutenus par les perturbations du marché causées par le conflit.

## Soudan | Denrées de base

Taux de croissance (%)		
	en 06-24	Moyenne même période
3 mois	137,0	38,9
12 mois	 24,2	4,2

Taux de croissance composé réel.  
Se réfère à : Soudan, El Fasher, prix de détail, mil.


### Les prix des denrées alimentaires de base à des niveaux très élevés, exacerbés par le conflit en cours

Les prix des principales denrées de base, le **sorgho** et le **mil**, ont continué d'augmenter en juin 2024; les prix ont progressé d'environ 50 pour cent et ont atteint de nouveaux records. La tendance soutenue à la hausse des prix des **céréales** a démarré à la fin de 2017 en raison de difficultés macroéconomiques, conjuguées aux coûts élevés du carburant et des intrants agricoles qui ont fait grimper les coûts de production et de transport. L'instabilité politique accrue depuis 2019 et le conflit qui fait rage depuis avril 2023 ont exacerbé les pressions à la hausse. Entre mars 2023, juste avant que le conflit n'éclate en avril, et avril 2024, les prix du sorgho et du mil ont triplé en moyenne sur l'ensemble du territoire. Selon le [rapport de la mission d'évaluation des récoltes et des disponibilités alimentaires](#), la production de sorgho en 2023 s'élèverait à environ 3 millions de tonnes, soit 42 pour cent de moins qu'en 2022 et 34 pour cent de moins que la moyenne quinquennale, tandis que la production de mil se chiffrerait à environ 683 500 tonnes, soit 64 pour cent de moins qu'en 2022 et 60 pour cent de moins que la moyenne. La baisse significative de la production céréalière totale en 2023 est principalement due à l'impact du conflit en cours sur les opérations agricoles, du fait de l'insécurité, ainsi qu'à la disponibilité limitée et aux prix élevés des intrants agricoles.

Niveau de l'alerte sur les prix:  Élevé  Modéré

Pour de plus amples renseignements, veuillez consulter le site Web sur le suivi et l'analyse des produits alimentaires [ici](#)

## Soudan du Sud | Denrées de base

Taux de croissance (%)		
	en 08-24	Moyenne même période
3 mois	24,4	3,1
12 mois	 60,3	2,6


Taux de croissance composé réel.

Se réfère à : Soudan du Sud, Juba, prix de détail, maïs (blanc).

**Les prix du maïs et du sorgho sont restés à des niveaux record à Juba, la précarité de l'offre et les difficultés macroéconomiques ayant été exacerbées par le recul récent des exportations de pétrole et des perturbations des échanges causées par des inondations**

Dans la capitale, Juba, les prix des principales céréales de base, le **sorgho** et le **maïs**, ainsi que les prix d'autres denrées de base importantes dans le régime alimentaire local, notamment le **manioc**, les **arachides** et le **blé importé**, ont augmenté en août de 13 à 23 pour cent en glissement mensuel, et atteint des niveaux record. Les prix ont grimpé en mars à la suite d'une forte dépréciation de la monnaie nationale, en raison principalement d'une réduction substantielle des exportations de pétrole due aux dommages subis par les oléoducs traversant le Soudan et aux perturbations des expéditions de pétrole via la mer Rouge. Les prix ont continué d'augmenter, quoique de manière irrégulière, au cours des mois suivants, les prix du maïs et du sorgho augmentant d'environ 80 pour cent. Plus récemment, les perturbations des échanges provoquées par des inondations généralisées ont exacerbé les pressions à la hausse sur les prix. En juin, les prix nominaux du sorgho et du maïs étaient plus de deux fois supérieurs à leurs valeurs déjà élevées de l'année précédente et environ 200 fois supérieurs à ceux observés en juillet 2015, juste avant l'effondrement de la monnaie. Le niveau élevé des prix s'explique par l'insuffisance de l'offre du fait de la faible production locale, ainsi que par la persistance des difficultés macroéconomiques liées à la faiblesse des réserves de devises étrangères et à la faiblesse de la monnaie nationale.

## Zambie | Maïs en grains

Taux de croissance (%)		
	en 08-24	Moyenne même période
3 mois	3,2	7,3
12 mois	 3,0	0,9

Taux de croissance composé réel.

Se réfère à : Zambie, moyenne nationale, prix de détail, maïs (blanc).

**La pression exercée par les récoltes favorise un léger fléchissement, même si les prix restent nettement plus élevés qu'un an auparavant**

Malgré un recul observé en août 2024, le prix moyen national du **maïs en grains** est resté supérieur de 55 pour cent à celui enregistré un an plus tôt. Le niveau élevé des prix tient à deux raisons principales. La première est la contraction de près de 50 pour cent de la production intérieure par rapport à la moyenne quinquennale, causée par une sécheresse intense et généralisée qui a touché les principales zones de production. La deuxième est la faiblesse persistante de la monnaie, qui fait grimper les coûts de l'énergie et du transport, entraînant par là même une hausse des coûts de production et de distribution.

Niveau de l'alerte sur les prix:  Élevé  Modéré

Pour de plus amples renseignements, veuillez consulter le site Web sur le suivi et l'analyse des produits alimentaires [ici](#)

## Les prix des céréales secondaires sont restés plus élevés qu'un an auparavant dans plusieurs pays

Les prix des céréales secondaires ont augmenté dans la plupart des pays du Sahel en juillet et août 2024, tandis qu'ils ont observé des tendances contrastées dans les pays situés le long du golfe de Guinée. Dans certains pays de la sous-région, les prix des céréales secondaires sont restés supérieurs à ceux observés un an plus tôt.

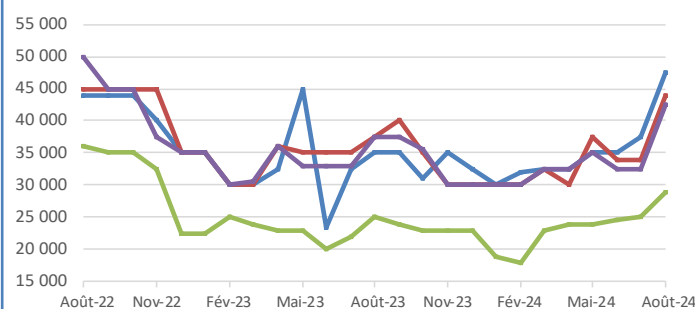
Au **Mali**, les prix de gros du mil et du sorgho ont enregistré des hausses saisonnières en août 2024, et se sont établis à des valeurs respectivement 50 et 58 pour cent plus élevées qu'un an auparavant. Les prix élevés des céréales ont été soutenus par des perturbations du marché associées au conflit en cours, ainsi que par l'insuffisance de l'offre à la suite des contractions de la production enregistrées en 2023. Au **Burkina Faso**, les prix de gros du mil et du sorgho ont augmenté en août, et se sont établis à des valeurs respectivement 43 et 53 pour cent plus élevées qu'un an auparavant. La cherté des céréales témoigne de l'impact de l'insécurité généralisée sur les activités commerciales, ainsi que de la forte demande locale due à un épuisement plus rapide que d'habitude des stocks des ménages. En outre, les négociants ont conservé leurs stocks plus longtemps que d'habitude en raison de préoccupations concernant les résultats de la campagne agricole 2024, liées au démarrage tardif de la saison des pluies, ce qui a exercé des pressions supplémentaires à la hausse sur les prix. Au **Niger**, les prix de gros du sorgho et du mil ont augmenté sur la plupart des marchés en août et ont atteint des valeurs respectivement 63 et 65 pour cent plus élevées qu'un an auparavant. La cherté du sorgho et du mil tient principalement à la faiblesse de l'offre sur le marché due à une production céréalière inférieure à la moyenne en 2023, aux perturbations du marché causées par le conflit et à une réduction des importations de céréales en provenance des pays voisins, en particulier du Bénin. Au **Tchad**, les prix de détail du maïs et du sorgho ont enregistré des hausses en juillet, tout comme ceux du mil qui ont également augmenté sur la plupart des marchés. Les prix des céréales secondaires étaient supérieurs à leurs valeurs de l'année

précédente sur la plupart des marchés, en raison de la faiblesse de l'offre compte tenu des déficits de la production céréalière enregistrés en 2023, des coûts élevés de transport et d'une baisse des importations de céréales, dans un contexte de forte demande locale, en particulier dans les zones d'accueil de réfugiés situées dans les régions orientales du pays.

Au **Sénégal**, le prix de détail national moyen du sorgho a reculé en juillet, tandis que les prix du mil et du maïs ont augmenté. Les prix des céréales secondaires étaient inférieurs à leurs niveaux de l'année précédente, compte tenu des récoltes céréalières supérieures à la moyenne rentrées en 2023. Au **Bénin**, les prix de détail du sorgho et du maïs ont augmenté en juillet, conformément aux tendances saisonnières. Malgré la décision prise par les pouvoirs publics, le 8 mai 2024, d'interdire temporairement les exportations de denrées alimentaires de base, y compris le maïs, le riz, le mil et le sorgho, les prix du maïs sont restés supérieurs de 11 à 38 pour cent en glissement annuel. Toutefois, les prix du sorgho étaient généralement proches de ceux observés un an auparavant. Au **Togo**, les prix de détail du maïs et du sorgho sont restés stables ou ont augmenté de façon saisonnière en août. Les prix du maïs étaient généralement proches de leurs valeurs un an plus tôt, tandis que ceux du sorgho étaient inférieurs en glissement annuel. Au **Nigéria**, les prix de gros du maïs, du mil et du sorgho produits localement ont observé des tendances contrastées en juillet, et se sont établis à des valeurs plus de deux fois plus élevées qu'un an auparavant. Les prix de gros du riz local et du riz importé ont affiché des tendances contrastées en juillet, mais ils sont restés environ deux fois plus élevés que ceux observés un an plus tôt. Les prix élevés des céréales ont été soutenus par la faiblesse de la monnaie, les coûts de transport élevés et la forte demande intérieure due à une production céréalière inférieure à la moyenne en 2023, ce qui a conduit à une dépendance anormalement précoce à l'égard des marchés. Les prix ont également été soutenus par les perturbations du marché causées par le conflit.

### Prix de gros de mil et de sorgho au Mali

Franc CFA (BCEAO) pour 100 kg



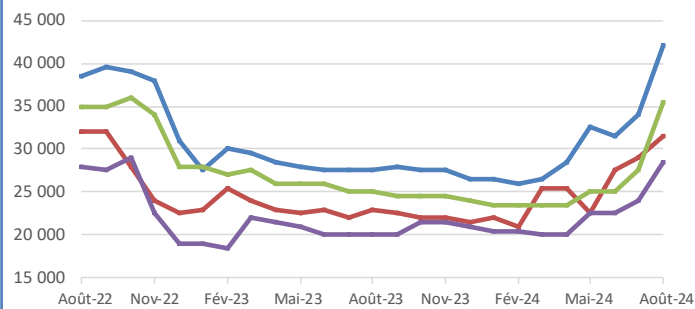
	Derniers prix Août-24	Variation en pourcentage		
		1mois	3mois	1an
Gao, mil	47 500	26,7	35,7	35,7
Tombouctou, mil	44 000	29,4	17,3	17,3
Bamako, sorgho	29 000	16,0	20,8	16,0
Tombouctou, sorgho	42 500	30,8	21,4	13,3

Pour de plus amples renseignements, veuillez consulter le site Web sur le suivi et l'analyse des produits alimentaires [ici](#)



## Prix de gros de mil et de sorgho au Burkina Faso

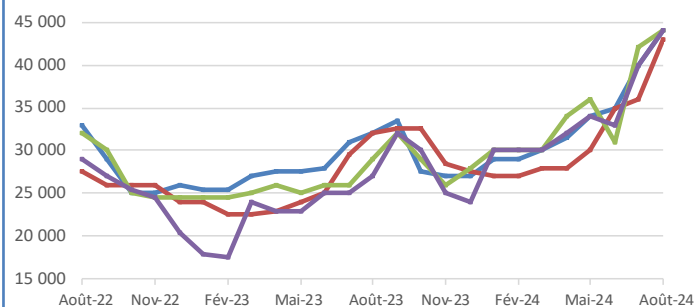
Franc CFA (BCEAO) pour 100 kg



	Derniers prix Août-24	Variation en pourcentage		
		1 mois	3 mois	1 an
Ouagadougou, mil	42 000	23,5	29,2	52,7
Ouagadougou, sorgho	31 500	8,6	40,0	37,0
Nouna, mil	35 500	29,1	42,0	42,0
Nouna, sorgho	28 500	18,8	26,7	42,5

## Prix de gros de mil et de sorgho au Niger

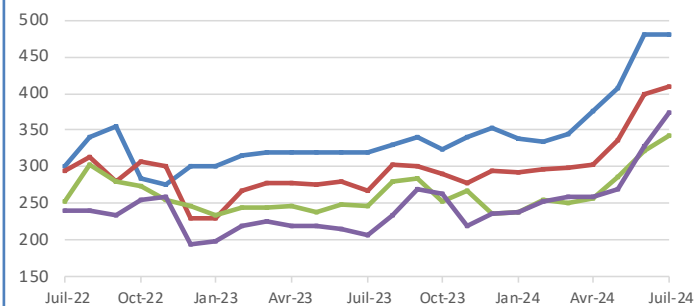
Franc CFA (BCEAO) pour 100 kg



	Derniers prix Août-24	Variation en pourcentage		
		1 mois	3 mois	1 an
Niamey, mil	44 000	10,0	29,4	37,5
Niamey, sorgho	43 000	19,4	43,3	34,4
Zinder, mil	44 000	4,8	22,2	51,7
Zinder, sorgho	44 000	10,0	29,4	63,0

## Prix de détail du mil et de sorgho au Tchad

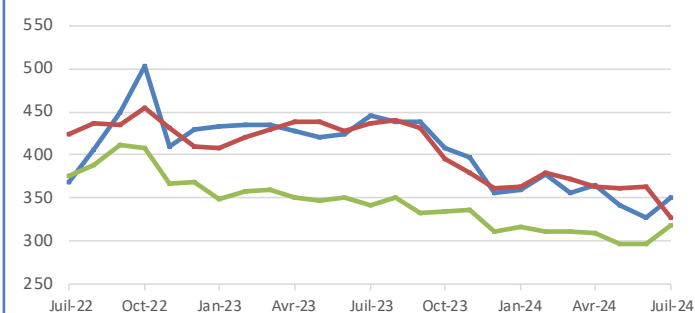
Franc CFA (BEAC) pour kg



	Derniers prix Juil-24	Variation en pourcentage		
		1 mois	3 mois	1 an
Moussoro, mil	480,77	0,0	27,9	50,2
Abeche, mil	408,50	2,1	34,5	52,4
N'Djamena, sorgho (rouge)	342,71	6,8	32,9	39,1
Abeche, sorgho (rouge)	374,50	14,2	45,0	81,8

## Prix de détail des céréales au Sénégal

Franc CFA (BCEAO) pour kg



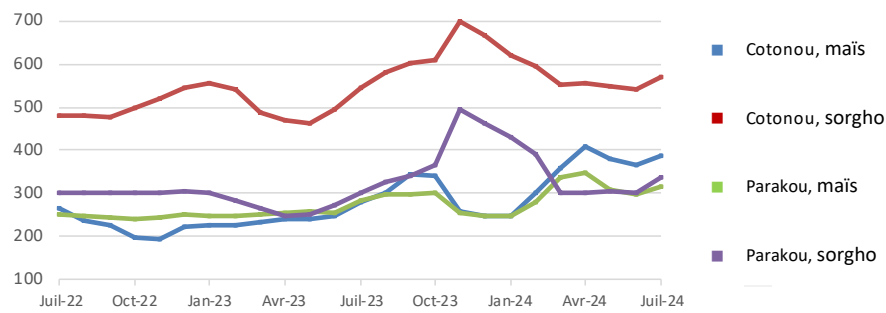
	Derniers prix Juil-24	Variation en pourcentage		
		1 mois	3 mois	1 an
Moyenne nationale, mil	351	7,0	-3,8	-21,3
Moyenne nationale, sorgho	327	-9,9	-10,2	-25,0
Moyenne nationale, maïs	318	7,1	2,6	-7,0

Pour de plus amples renseignements, veuillez consulter le site Web sur le suivi et l'analyse des produits alimentaires [ici](#)



## Prix de détail du maïs et de sorgho au Bénin

Franc CFA (BCEAO) pour kg



Derniers prix Juil-24	Variation en pourcentage		
	1mois	3mois	1an
389	6,6	-4,7	38,4
570	5,2	2,9	5,0
314	5,7	-9,5	11,3
336	11,3	10,9	11,6

Pour de plus amples renseignements, veuillez consulter le site Web sur le suivi et l'analyse des produits alimentaires [ici](#)

Ce bulletin a été préparé par l'équipe chargée du suivi et de l'analyse des prix alimentaires (FPMA) du Système mondial d'information et d'alerte rapide sur l'alimentation et l'agriculture (SMIAR) au sein de la Division des marchés et du commerce de la FAO. Il contient des renseignements actualisés et des analyses sur les prix intérieurs des produits alimentaires de base dans les pays disposant de données fiables et à jour sur les prix, qui complètent les analyses des marchés internationaux de la FAO. Il signale à titre précoce les hausses des prix alimentaires qui risquent de compromettre la sécurité alimentaire.

La source des données à partir desquelles les graphiques et les tableaux figurant dans ce rapport sont élaborés est l'**Outil FAO/SMIAR de suivi et d'analyse des prix alimentaires (FPMA)**. La base de données de l'Outil FPMA comprend des séries mensuelles de prix de détail et/ou de gros des principaux aliments consommés dans plus de 100 pays et des prix hebdomadaires/mensuels de plus de 80 denrées alimentaires et aliments pour animaux faisant l'objet d'un commerce international. Visitez l'outil sur le site du SMIAR à l'adresse suivante: <https://fpma.fao.org/>.

Le présent rapport a été établi sur la base des informations disponibles au début du mois de septembre 2024, recueillies auprès de diverses sources.

Pour de plus amples renseignements, veuillez consulter le **site Web FPMA** à l'adresse: <http://www.fao.org/giews/food-prices/home/fr/>.

**Pour toute demande de renseignements, prière de s'adresser à:**

Équipe en charge du Suivi et analyse des prix alimentaires (FPMA) du SMIAR

Marchés et commerce - Développement économique et social

[GIEWS1@fao.org](mailto:GIEWS1@fao.org)

**Organisation des Nations Unies pour l'alimentation et l'agriculture (FAO)**

Rome, Italie

Le **Système mondial d'information et d'alerte rapide sur l'alimentation et l'agriculture (SMIAR)**, a mis en place des listes d'envoi pour diffuser ses rapports. Pour vous abonner, complétez le formulaire d'inscription disponible à l'adresse suivante: [http://newsletters.fao.org/k/Fao/markets\\_and\\_trade\\_english\\_giews\\_world](http://newsletters.fao.org/k/Fao/markets_and_trade_english_giews_world).

Les appellations employées dans ce produit d'information et la présentation des données qui y figurent n'impliquent de la part de l'Organisation des Nations Unies pour l'alimentation et l'agriculture (FAO) aucune prise de position quant au statut juridique ou au stade de développement des pays, territoires, villes ou zones ou de leurs autorités, ni quant au tracé de leurs frontières ou limites. Le fait qu'une société ou qu'un produit manufacturé, breveté ou non, soit mentionné ne signifie pas que la FAO approuve ou recommande ladite société ou ledit produit de préférence à d'autres sociétés ou produits analogues qui ne sont pas cités.

ISSN 2707-1979 [Imprimé]

ISSN 2707-1987 [En ligne]

© FAO, 2024



Certains droits réservés. Ce travail est mis à la disposition du public selon les termes de la Licence Creative Commons - Attribution - Pas d'Utilisation Commerciale - Partage dans les Mêmes Conditions 3.0 Organisations Internationales (CC BY-NC-SA 3.0 IGO; <https://creativecommons.org/licenses/by-nc-sa/3.0/igo/deed.fr>).

Selon les termes de cette licence, ce travail peut être copié, diffusé et adapté à des fins non commerciales, sous réserve de mention appropriée de la source. Lors de l'utilisation de ce travail, aucune indication relative à l'approbation de la part de la FAO d'une organisation, de produits ou de services spécifiques ne doit apparaître. L'utilisation du logo de la FAO n'est pas autorisée. Si le travail est adapté, il doit donc être sous la même licence Creative Commons ou sous une licence équivalente. Si ce document fait l'objet d'une traduction, il est obligatoire d'intégrer la clause de non responsabilité suivante accompagnée de la citation indiquée ci-dessous: « Cette traduction n'a pas été réalisée par l'Organisation des Nations Unies pour l'alimentation et l'agriculture (FAO). La FAO n'est pas responsable du contenu ou de l'exactitude de cette traduction. L'édition originale [langue] doit être l'édition qui fait autorité. »

Tout litige relatif à la licence ne pouvant être réglé à l'amiable sera soumis à une procédure de médiation et d'arbitrage au sens de l'Article 8 de la licence, sauf indication contraire aux présentes. Les règles de médiation applicables seront celles de l'Organisation mondiale de la propriété intellectuelle (<http://www.wipo.int/amc/fr/mediation/rules>) et tout arbitrage sera mené conformément au Règlement d'arbitrage de la Commission des Nations Unies pour le droit commercial international (CNUDCI).

**Documents de tierce partie.** Les utilisateurs qui souhaitent réutiliser des matériels provenant de ce travail et qui sont attribués à un tiers, tels que des tableaux, des figures ou des images, ont la responsabilité de déterminer si l'autorisation est requise pour la réutilisation et d'obtenir la permission du détenteur des droits d'auteur. Le risque de demandes résultant de la violation d'un composant du travail détenu par une tierce partie incombe exclusivement à l'utilisateur.

**Ventes, droits et licences.** Les produits d'information de la FAO sont disponibles sur le site web de la FAO (<http://www.fao.org/publications/fr/>) et peuvent être acquis par le biais du courriel suivant: [publications-sales@fao.org](mailto:publications-sales@fao.org). Les demandes pour usage commercial doivent être soumises à: [www.fao.org/contact-us/licence-request](http://www.fao.org/contact-us/licence-request). Les demandes relatives aux droits et aux licences doivent être adressées à: [copyright@fao.org](mailto:copyright@fao.org).