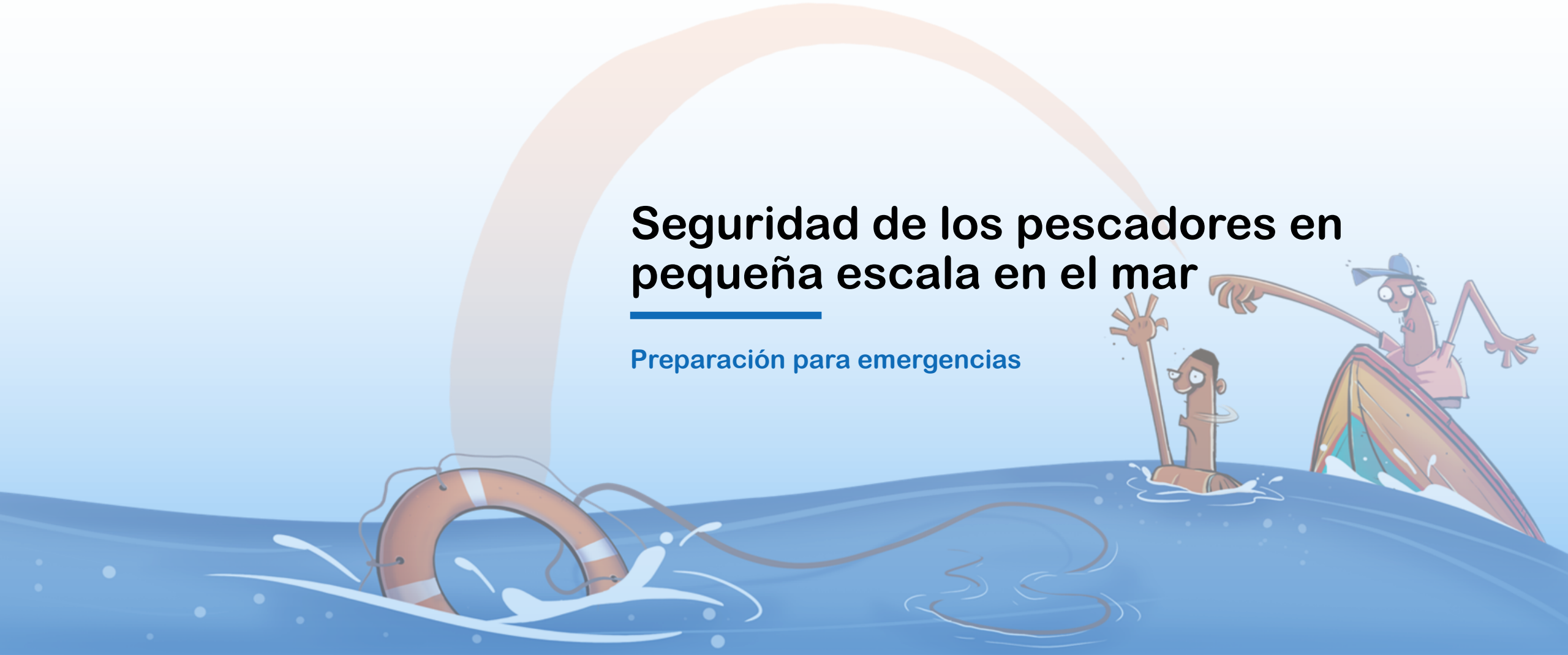




Food and Agriculture
Organization of the
United Nations

Seguridad de los pescadores en pequeña escala en el mar

Preparación para emergencias



Course Contents

- Los deberes del capitán
- Requisitos básicos de seguridad
- Capacitación para casos de emergencia
- Formación sobre situaciones de emergencia
- Planificación para situaciones de emergencia
- Respuestas de emergencia
- Consejos esenciales



Los deberes del capitán

Los deberes del capitán

El capitán es responsable de:

- la seguridad de la tripulación;
- la seguridad de la embarcación;
- los daños causados por la estela de la embarcación.

La seguridad debe ser la máxima prioridad de los capitanes. No importa cuán grande o pequeña sea, cada embarcación tiene un capitán que es responsable de la seguridad de las personas a bordo y de manejar los riesgos de la navegación.

El capitán es jurídicamente responsable de la seguridad de la embarcación y de todas las personas a bordo. El desconocimiento de cualquier regla marítima no se acepta como excusa.

Un capitán garantiza que todas las personas a bordo están preparadas para un accidente imprevisto, llevan puestos sus chalecos salvavidas y un equipo de comunicación eficaz e impermeable, lo que reduce la posibilidad de un accidente fatal en al menos un 80 %.



Los deberes del capitán

¡Los accidentes ocurren! La planificación para casos de emergencia comienza mucho antes de zarpar. Antes de hacerse a la mar, el capitán debe tomar las siguientes precauciones:

Completar las listas de control:

- Completar todas las listas de control requeridas para garantizar que el buque está seguro y que todo el equipo está a bordo y en buen estado de funcionamiento;
- Asegurarse de que la tripulación tenga el equipo correcto y esté informada sobre los detalles del viaje y la ubicación del equipo de seguridad.

Consultar las previsiones meteorológicas:

- Obtener información meteorológica local actualizada antes de zarpar y durante la navegación para poder cambiar sus planes si es necesario.

Conocer la zona donde se va a pescar:

- Comprobar si hay peligros o restricciones locales con respecto a la navegación. Esta información se puede obtener de los mapas de navegación, o consultando a la población local.

Inspeccionar el exterior del buque (casco y motor):

- ¿Hay grietas o daños en el casco? ¿El motor está funcionando bien? ¿Está intacta la hélice? Para mayor seguridad, se podrían utilizar a bordo materiales multiusos, como remos, velas, contenedores vacíos de plástico, poliestireno o aluminio y ollas de hierro vacías.



Preparación de la embarcación y lista de control

La embarcación

Verifique que todo esté seguro. Si el equipo se mueve, puede comprometer la estabilidad de la embarcación. No sobrecargue su embarcación: esto reduce la estabilidad y aumenta considerablemente el consumo de combustible.

Verifique que el equilibrio de la embarcación sea el correcto:

- Si hay demasiado peso en la proa, esta podría hundirse en las olas y provocar inundaciones.
- Si hay demasiado peso en la popa, una marejada podría inundar la embarcación; Además, el viento podría levantar la proa y volcar la embarcación.

Utilice una lista de control adecuada para su embarcación.

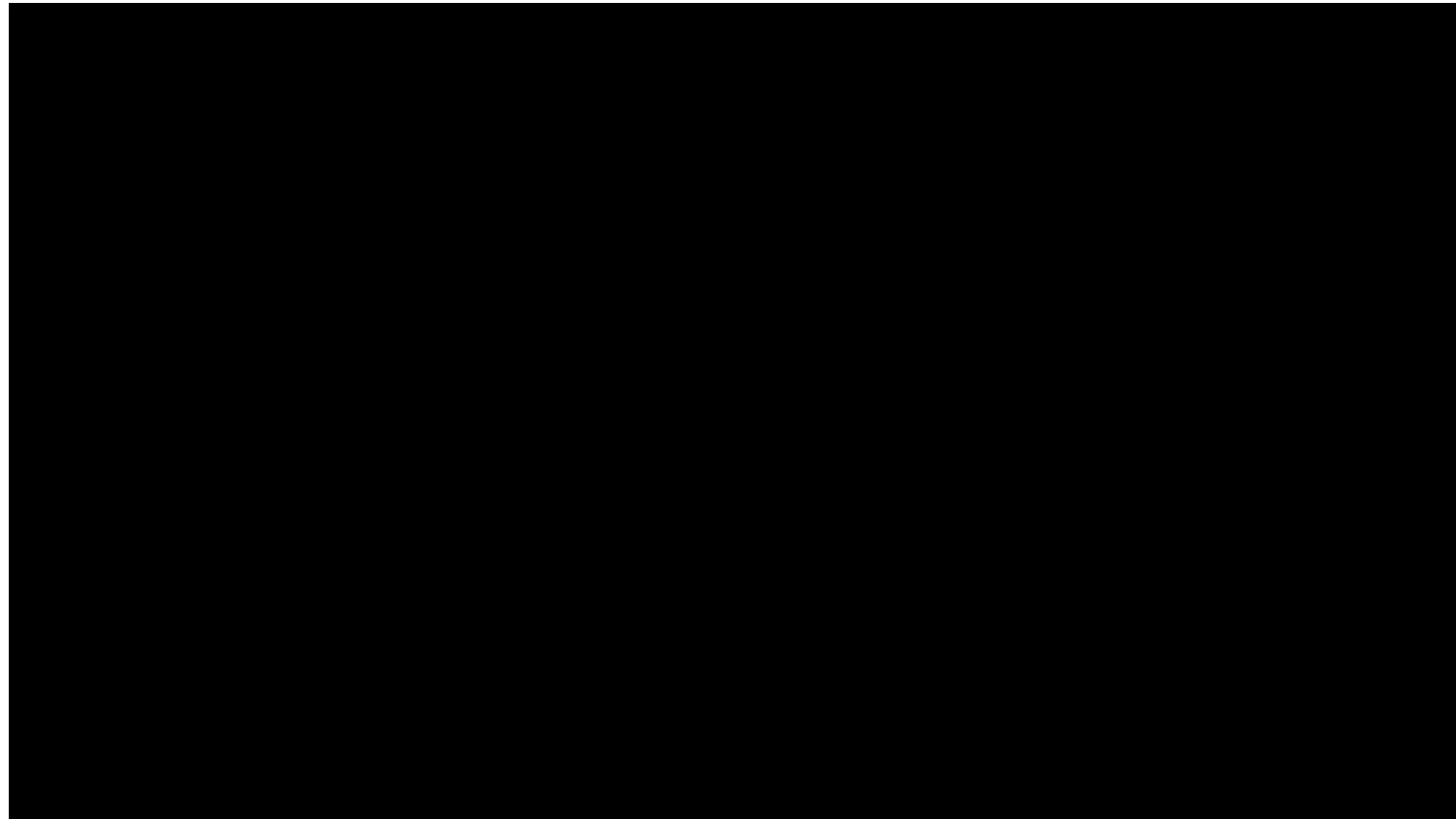
Lista de control de la embarcación

- Consultar las previsiones meteorológicas
- Inspeccionar la embarcación
- Controlar las reservas de combustible, agua y alimentos
- Preparar y distribuir un plan de navegación (zonas de pesca, lista de la tripulación)
- Controlar que la embarcación esté correctamente cargada
- Indicar a la tripulación la ubicación de los chalecos salvavidas y demás equipo
- Chalecos salvavidas apropiados para cada miembro de la tripulación
- Medio de propulsión manual y ancla
- Achicador o bomba de agua manual
- Dispositivos de señalización sonoros
- Luces de navegación según los requisitos/normas
- 15 m de cabo flotante de remolque
- Linterna de mano impermeable o 3 bengalas
- Extintor de incendios categoría AB
- Cartas náuticas y brújula
- Caja de herramientas para reparación del motor y manual de mantenimiento



Preparación personal

Programa del Golfo de Bengala - Organización intergubernamental y *Life Float* prepararon un vídeo (9 min.) que promueve la seguridad de los pescadores en pequeña escala en el mar:



Preparación personal

Como miembro de la tripulación, usted es responsable de su propia preparación personal:

- Saber nadar
- Usar o llevar puesta ropa para protegerse del clima:
 - Sombrero
 - Camisas
 - Pantalones largos
 - Impermeable
 - Gafas de sol
 - Guantes
 - Overoles
 - Calzado con suela antideslizante





Requisitos básicos de seguridad

Chalecos salvavidas y otros dispositivos de salvamento

Se deberían proporcionar chalecos salvavidas que cumplan las siguientes especificaciones:

- La talla de ajuste debe ser la correcta;
- Deben ser de fácil acceso;
- Debe haber uno para cada persona en todas las embarcaciones;
- Embarcaciones de eslora superior a 16 pies: tener a bordo un dispositivo que se pueda lanzar (cojines, aros); y otro dispositivo disponible de inmediato;
- Todos los chalecos salvavidas, cojines y aros deben estar siempre en buenas condiciones de uso.

Consideraciones sobre los chalecos salvavidas

- Cada persona debería tener uno asignado.
- Los chalecos salvavidas deben tallar bien, estar ajustados y de fácil acceso.
- Se deben reemplazar si están gastados o dañados.



Chalecos salvavidas y otros dispositivos de salvamento

Las directrices recomendadas sugieren que los chalecos salvavidas deben diseñarse de tal forma que aseguren :

- Que no mantienen la combustión ni continúan derritiéndose después de estar totalmente envueltos en llamas durante 2 segundos.
- Al menos el 75 % de las personas podría ponérselo correctamente en un minuto sin ayuda, orientación ni demostración previa.
- Solo se pueden usar de una manera, o del revés, y si se colocan incorrectamente, no deben provocar lesiones al usuario.
- El método de asegurar el chaleco salvavidas al usuario tiene medios de cierre rápido y no implica el atado de nudos.



Equipo contra incendios

Las embarcaciones sin cubierta deberían llevar a bordo extintores de incendios de un tamaño y tipo homologados por la autoridad competente. Estos extintores deberían ubicarse cerca del espacio de máquinas.

Los requisitos mínimos son:

Propulsión	Sin motor	Motor fueraborda	Motor intraborda
Extintor de incendios	0	0	1 c)
Cubo contra incendios	0 a)	1 b)	1 b)

Notas:

- a) No se requiere cuando se transporta otro contenedor de agua (p.ej., una bomba de achique).
- b) No se requiere cuando se llevan dos o más extintores.
- c) La autoridad competente podrá, previa consulta con los representantes de los pescadores y de los armadores, eximir de este requisito a las embarcaciones más pequeñas.



Equipo contra incendios

Los buques pesqueros con cubierta deberían llevar a bordo al menos dos extintores de incendios apropiados.

Si solo se llevan a bordo 2 extintores, también se debería llevar un balde o cubo de color rojo para combatir el incendio.

Para las embarcaciones que solo tienen motores fueraborda, estos requisitos se podrían reducir a un extintor de incendios y un cubo contra incendios.

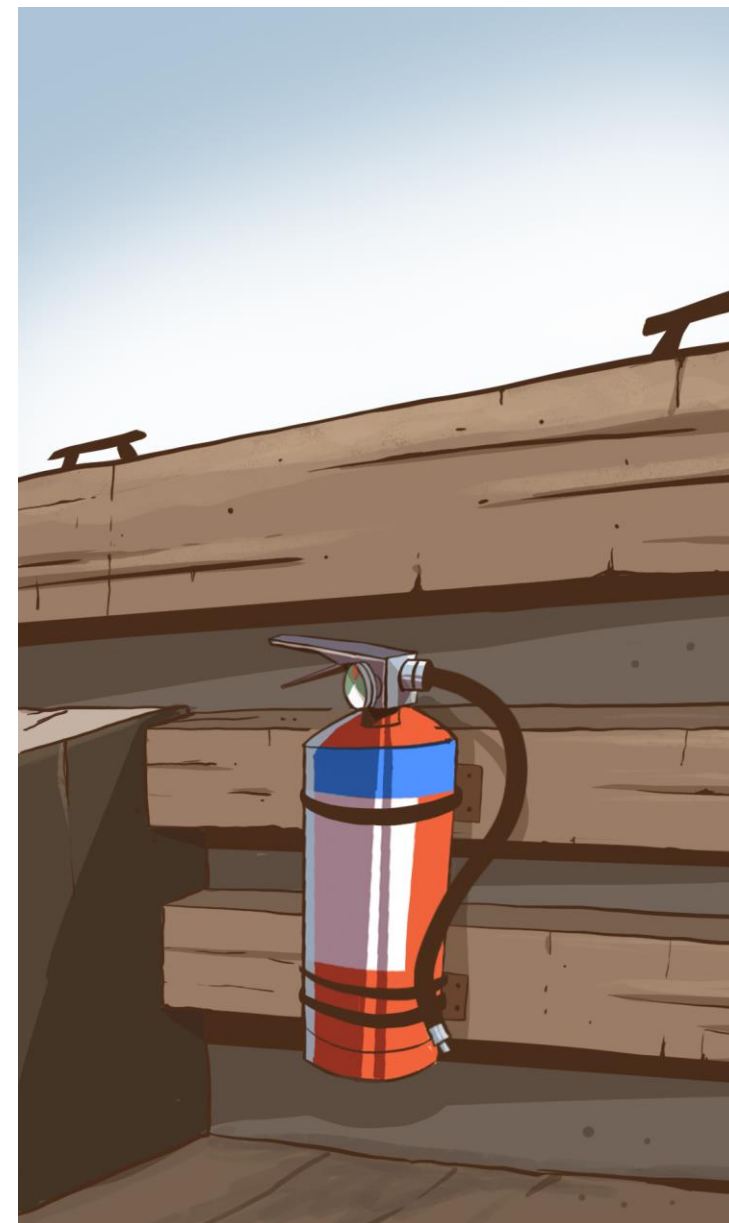


Equipo contra incendios

Los extintores están diseñados para apagar tipos específicos de incendios. Estos se dividen en seis diferentes clases de incendios.






- **Clase A:** incendios que involucran combustibles sólidos como madera, papel o textiles
- **Clase B:** incendios que involucran combustibles líquidos como gasolina, diésel o aceites
- **Clase C:** incendios que involucran gases
- **Clase D:** incendios que involucran metales
- **Clase E:** incendios que involucran aparatos eléctricos
- **Clase F:** incendios que involucran aceites vegetales y grasas animales

Se deberá llevar a bordo el extintor de incendios adecuado. Los extintores multiusos, como los de las clases A o B, o los extintores de polvo, son particularmente útiles.



Códigos de color y contenido

Símbolos que se encuentran normalmente en los extintores de incendios y su significado.

	AGUA	ESPUMA	POLVO SECO	CO ₂	POLVO QUÍMICO
	✓	✓	✓	✗	✓
	✗	✓	✓	✓	✗
	✗	✗	✓	✗	✗
	✗	✗	✓	✓	✗
	✗	✗	✗	✗	✓

Las señales de socorro

Hay varios tipos de señales de socorro marítimo reconocidas a nivel internacional.

Estas incluyen señales visuales, sonoras y de radio.

- **Señales de socorro visuales**

Cohetes, señales fumígenas, movimientos lentos y repetidos de los brazos, señales de espejos u otros objetos reflectantes, banderas o humo.

El uso de las señales visuales debe ser apropiado para el entorno, como las señales fumígenas durante el día, o las bengalas por la noche.

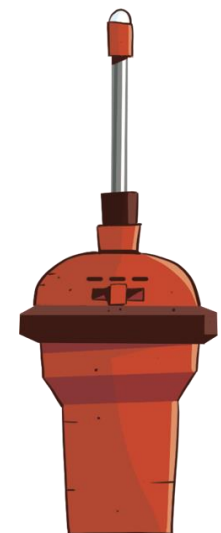
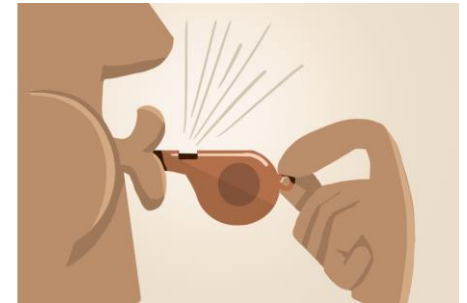
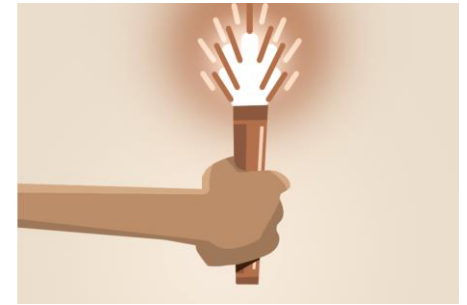
- **Señales de socorro sonoras**

Bocinas, campanas y silbatos.

- **Señales de socorro por radio**

Llamadas de socorro MAYDAY y señales de radiobalizas (EPIRB)

Si un marinero se pierde en el mar, se puede localizar en cualquier momento con la ayuda de una EPIRB.



Provisiones de emergencia

Las bolsas de emergencia deben ser de fácil acceso en caso de emergencia y debe contener herramientas básicas para ayudar a la supervivencia, entre otras:

Bolsa de emergencia flotante	Bolsa impermeable para guardar los siguientes artículos, además de raciones adicionales como comida, agua y equipos de pesca:
Chalecos salvavidas manuales inflables	Dispositivo de flotación individual, liviano y compacto, que se infla manual o automáticamente
2 señales fumígenas flotantes	Señal de socorro diurna, visible a kilómetros desde el aire
4 cohetes lanzabengalas con paracaídas	Visibles hasta 10 millas durante el día y 40 millas durante la noche
6 bengalas de mano	Eficaces para uso diurno y nocturno
Silbato	Se usa en condiciones de visibilidad reducida, para atraer embarcaciones cercanas
Espejo u otro objeto reflectante	Adecuado para uso diurno para atraer embarcaciones o aeronaves cercanas
Baliza de localización personal	Al activarse, esta BLP transmite una señal con su ubicación a la instalación de búsqueda y rescate más cercana
Radios VHF portátiles (impermeables)	Para comunicación bidireccional: utilice el canal 16 para mensajes de socorro
Antorcha impermeable (con baterías y bombillo de repuesto)	Se puede utilizar para atraer la atención y señalar a los buques que pasan
Botiquín médico/de primeros auxilios	Con suministros médicos e instrumentos para brindar tratamiento médico esencial a bordo
GPS portátil	Proporciona una ubicación geográfica exacta, útil para comunicar la posición con la radio VHF o el teléfono móvil
Teléfono móvil	Herramienta de comunicación útil, no reemplaza la radio VHF



Provisiones de emergencia

Hay muchos otros artículos que deben considerarse esenciales en las bolsas de emergencia.



Raciones de alimentos

Consistentes en >2 400 kcal para cada persona. Estas raciones deben ser apetecibles y comestibles durante toda su vida útil. Deben ser fáciles de abrir y de dividir.



Raciones de agua

Que contengan 1,5 l de agua para cada persona, o un dispositivo desalinizador capaz de producir el mismo volumen de agua durante dos días.



Estuche de aparejos de pesca

Para asegurar una fuente alternativa de alimentos.



Aro de salvamento flotante

Sujeto a una rabiza flotante de por lo menos 30 metros.

Prácticas de comunicación

Mantenga un sistema de compañerismo:

- Establezca un plan de comunicación con una embarcación cercana.
- Asegúrese de saber dónde están los demás y verifique periódicamente.

Comunique cualquier cambio en sus planes:

- Si cambia el plan de navegación, asegúrese de comunicarlo claramente a las partes necesarias.
- Asegúrese de que la familia de la tripulación esté al tanto de cualquier cambio para evitar preocupaciones innecesarias.





Formación sobre situaciones de emergencia

Formación sobre situaciones de emergencia

Es esencial realizar capacitaciones frecuentes sobre situaciones de emergencia. De esta forma se garantiza que todos los miembros de la tripulación estén lo más preparados posible para casos de emergencia.

Los procedimientos deberían incluir, en su caso:

- El tipo de emergencias que pueden ocurrir, tales como abordajes, incendios, encallamientos y hundimientos.
- Los tipos de dispositivos de salvamento que normalmente se llevan a bordo.
- La necesidad de adherirse a los principios de supervivencia.
- La importancia de la formación y los simulacros.
- La formación en primeros auxilios.
- La necesidad de estar preparados para cualquier emergencia.
- La ubicación de los chalecos salvavidas propios y de repuesto de cada tripulante.



Formación sobre situaciones de emergencia

- Las acciones a realizar para el reembarque y el cuidado de una persona que ha caído por la borda.
- Las medidas que deben adoptarse con respecto a la elevación en helicóptero de personas desde el buque y las embarcaciones de supervivencia.
- Los pasos a seguir para abandonar la embarcación.
- La comprobación del equipo disponible para su uso en la embarcación de supervivencia y su uso correcto.



Formación sobre situaciones de emergencia

- Las medidas que han de adoptarse en la embarcación de supervivencia, entre otras:
 - Protección contra el frío o el calor extremo,
 - Uso de un drogue o ancla flotante,
 - Mantenerse vigilantes,
 - Protección contra el mareo,
 - Consumo adecuado de agua dulce y alimentos,
 - Ser consciente de los efectos de beber agua de mar,
 - La importancia de mantener la moral alta,
 - Reembarque y cuidado de sobrevivientes,
 - Facilitar la detección por parte de otros,
 - Reconocer la importancia de permanecer, en la medida de lo posible, en derredor,
 - Ser consciente de los principales peligros para los supervivientes y de los principios generales de supervivencia, y
 - Las medidas a tomar con respecto a los dispositivos de extinción de incendios.





Planificación para situaciones de emergencia

Posibles situaciones de emergencia

Hay varias posibles situaciones de emergencia que se deben considerar y se deben hacer planes para afrontarlas. A continuación se muestra una lista de las situaciones de emergencia cubiertas en esta sección:

- Escasez de combustible;
- Embarcación inundada o sobrecargada;
- Fugas de agua en la embarcación;
- Hundimiento;
- Inestabilidad de la embarcación;
- Fallo del motor;
- Cambio repentino del clima;
- Encallamiento en un arrecife;
- Abordaje con otra embarcación;
- Pérdida del sistema de gobierno o dirección;
- Pérdida de la hélice;
- Zozobra;
- Hombre al agua;
- Reembarque a bordo.

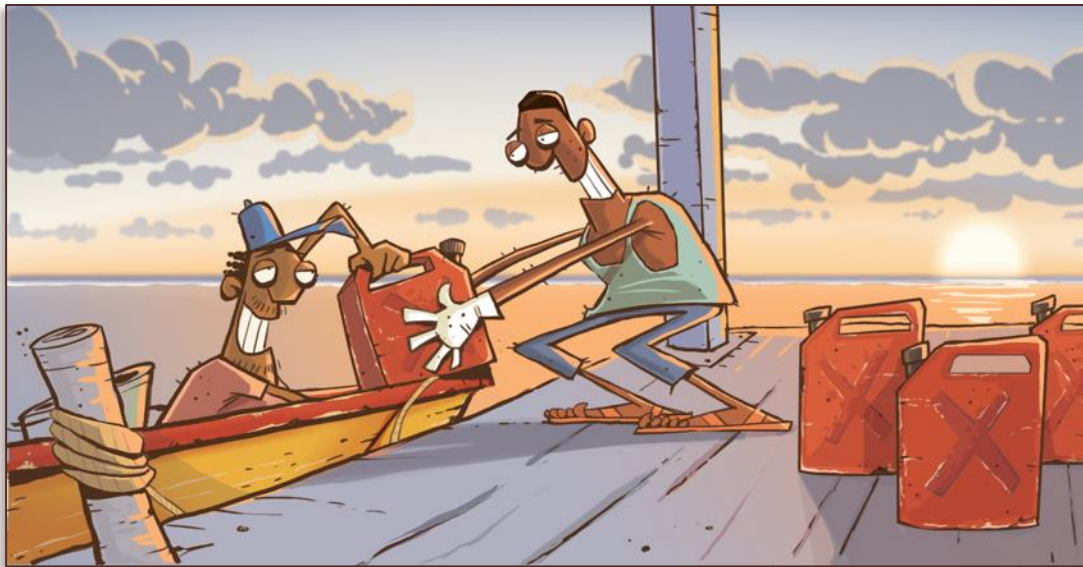
¡IMPORTANTE!

- Un error humano puede provocar situaciones de emergencia.
- La preparación previene que ocurran emergencias.
- Informe inmediatamente al capitán si surge un problema.



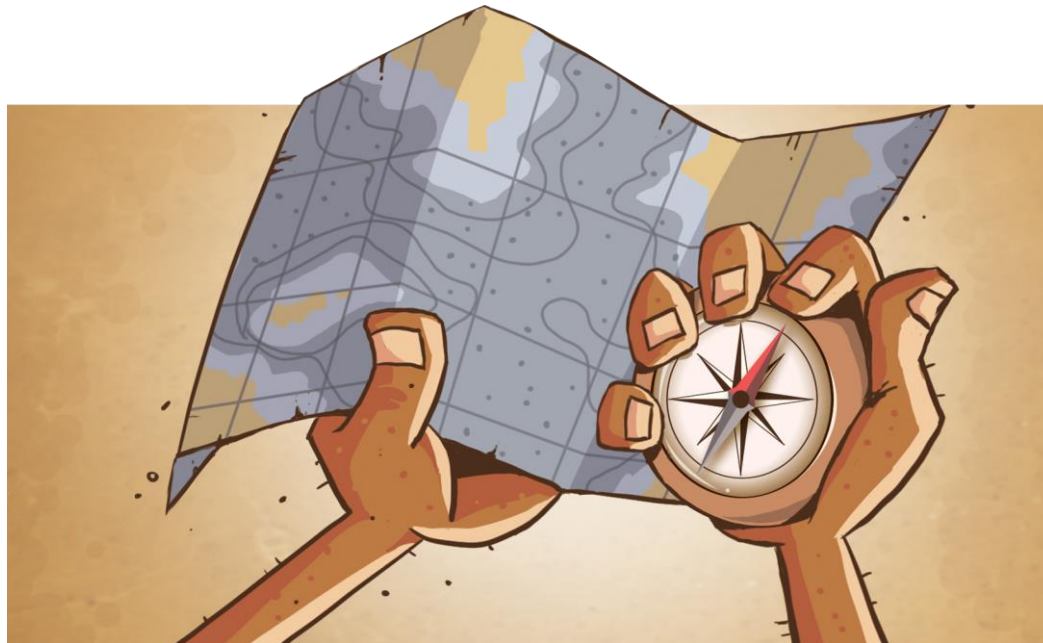
Escasez de combustible

- Al hacerse a la mar, lleve suficiente combustible.
- Lleve más combustible del necesario para la distancia de viaje prevista.
- Use la radio para pedir ayuda.
- Utilice medios alternativos de propulsión (p.ej., velas, remos).



Pérdida de la posición o ubicación

- Utilice sus habilidades de navegación.
- Diríjase hacia la dirección en la que avistó la costa por última vez.
- Los cúmulos, en un cielo por lo demás despejado, a menudo se colocan sobre la tierra.



Embarcación inundada o sobrecargada

- No sobrecargue la embarcación.
- Deseche la carga o el pescado sobrantes.
- Saque o bombee el agua.



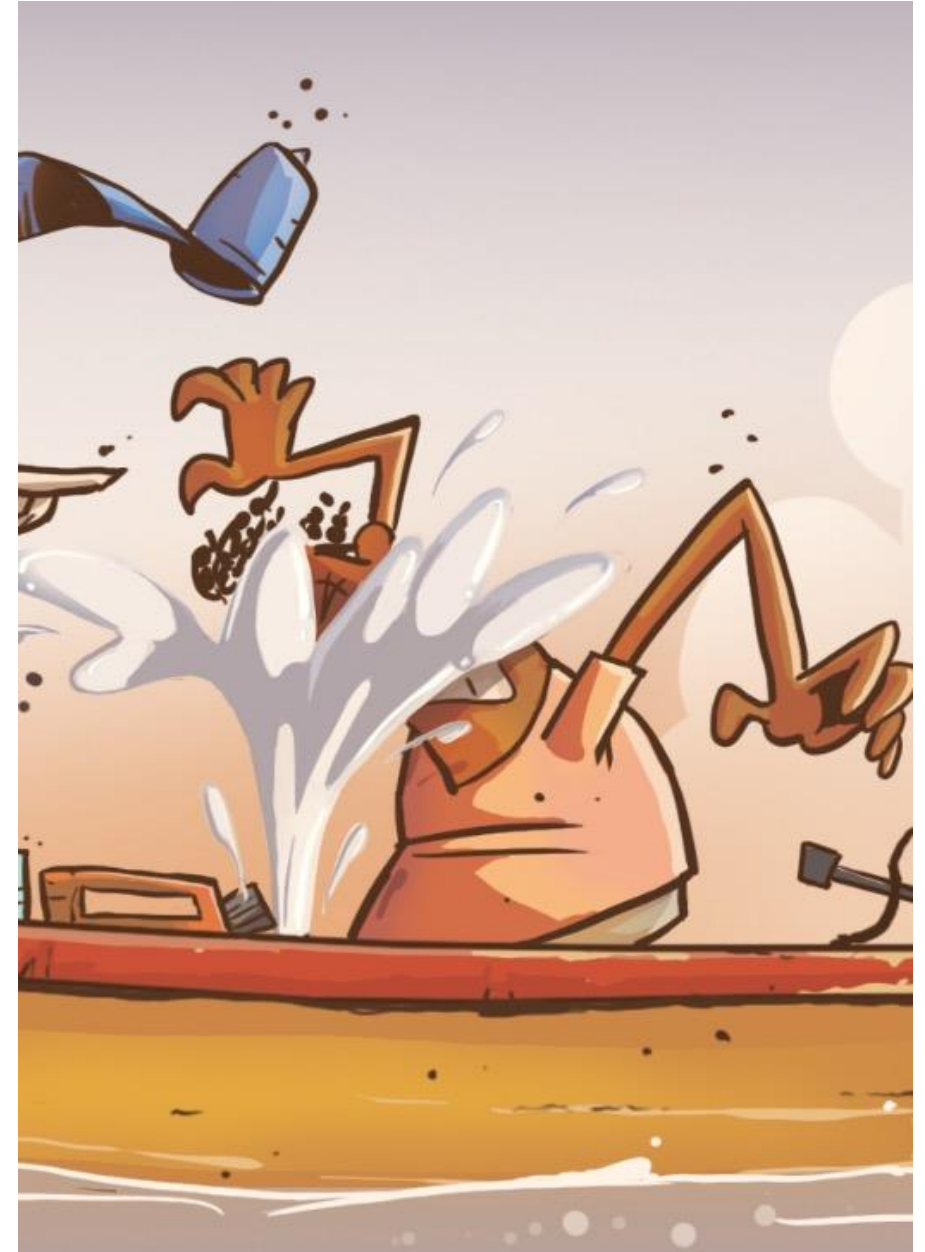
Fugas de agua en la embarcación

- Revise la embarcación en el puerto y repárela.
- Realice reparaciones temporales en el mar.
- Achique o bombeo continuamente.



Tapar una fuga

- **Encuentre el lugar del problema:** La máxima prioridad es localizar la fuga.
- **Repare la embarcación:** Si la fuga se debe a una conexión fallida a través del casco, ciérrela con un tapón cónico de madera blanda que debe sujetarse al casco.
- **Proteja con plástico:** Si el casco tiene fugas de agua debido un impacto, coloque una lámina grande de plástico sobre la fuga, en la parte externa del casco. Amárrelo con cuerdas. La presión del agua ayudará a mantenerlo en su lugar.



Hundimiento

Si la embarcación comienza a embarcar agua, la máxima prioridad es asegurarse de que todos a bordo tengan puestos sus chalecos salvavidas y que estén correctamente abrochados.

Después:

- Haga una llamada de socorro y diríjase hacia aguas menos profundas.
- Trate de localizar la causa de la inundación y reduzca el flujo de agua tapando con algo el agujero.
- Saque el agua lo mejor que pueda.
- Si la embarcación se hunde o se da vuelta, manténgase en derredor; tiene muchas más probabilidades de que lo encuentren.
- Nunca intente nadar hasta la orilla a menos que tenga puesto un chaleco salvavidas.
- Si está en el agua con objetos flotantes, por ejemplo, una embarcación volcada, saque del agua la mayor parte posible del cuerpo.



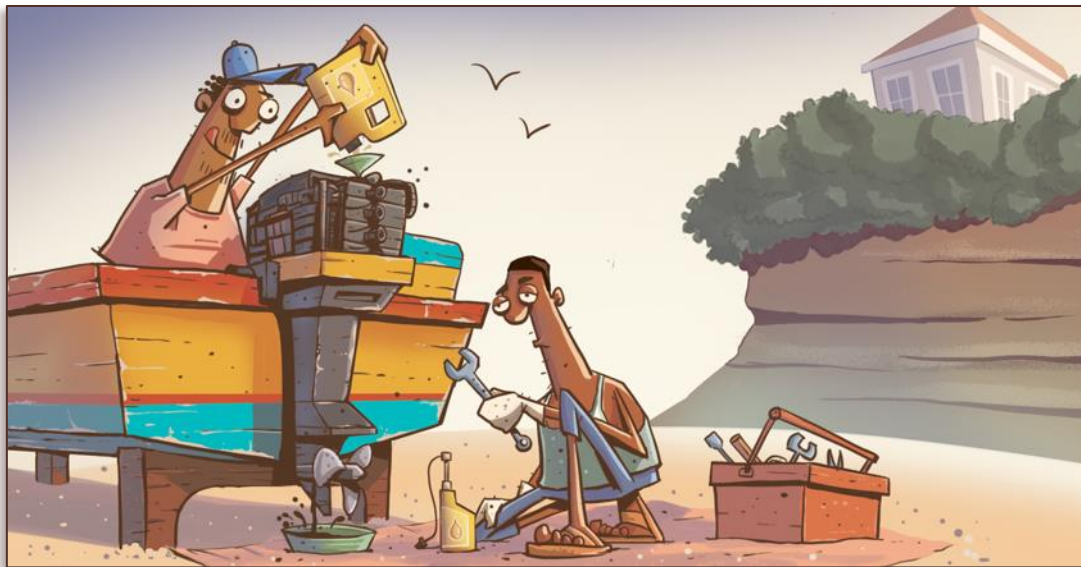
Inestabilidad

- Cargue correctamente la embarcación.
- Mantenga el peso bajo en la embarcación.
- Redistribuya el peso.
- Limpie los imbornales.



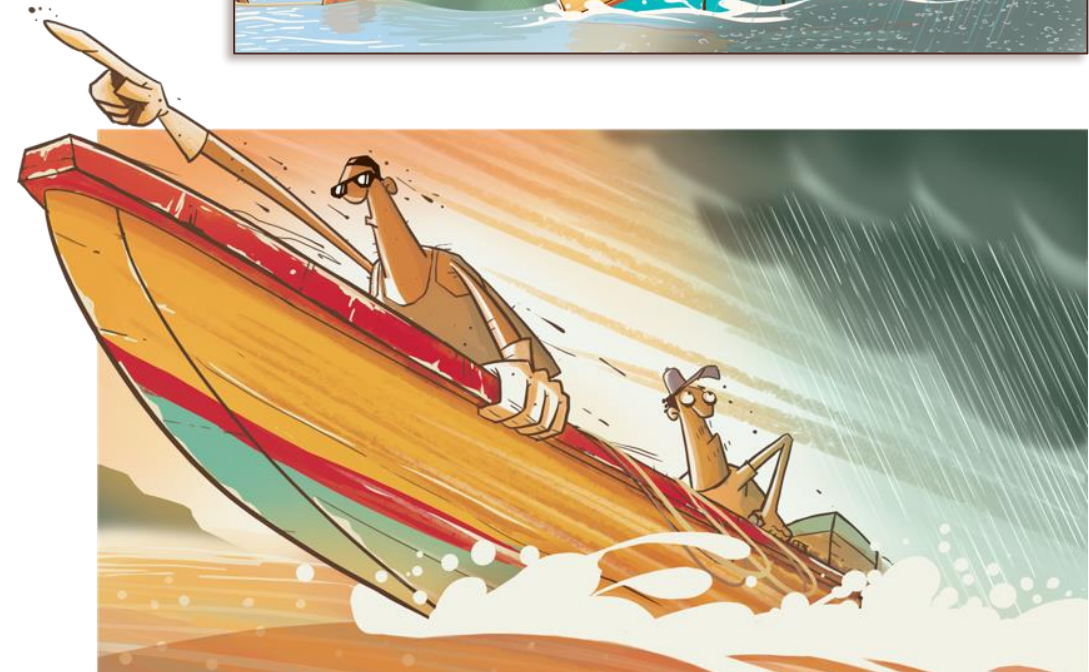
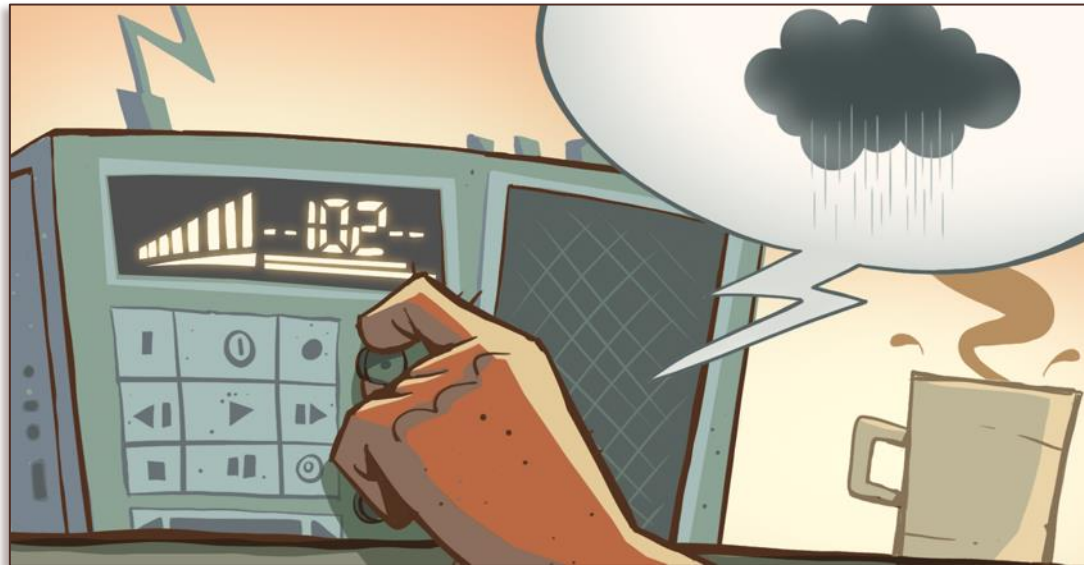
Fallo del motor

- Realice el mantenimiento periódico del motor.
- Mantenga a bordo partes de recambio.
- Intente repararlo.
- Solicite ayuda por radio.
- Use medios alternativos de propulsión.



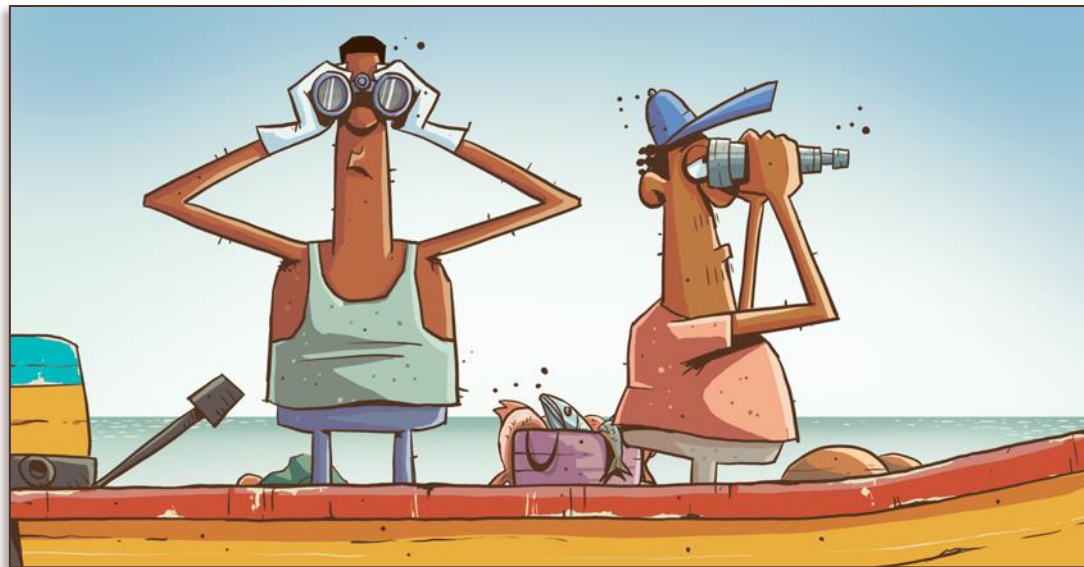
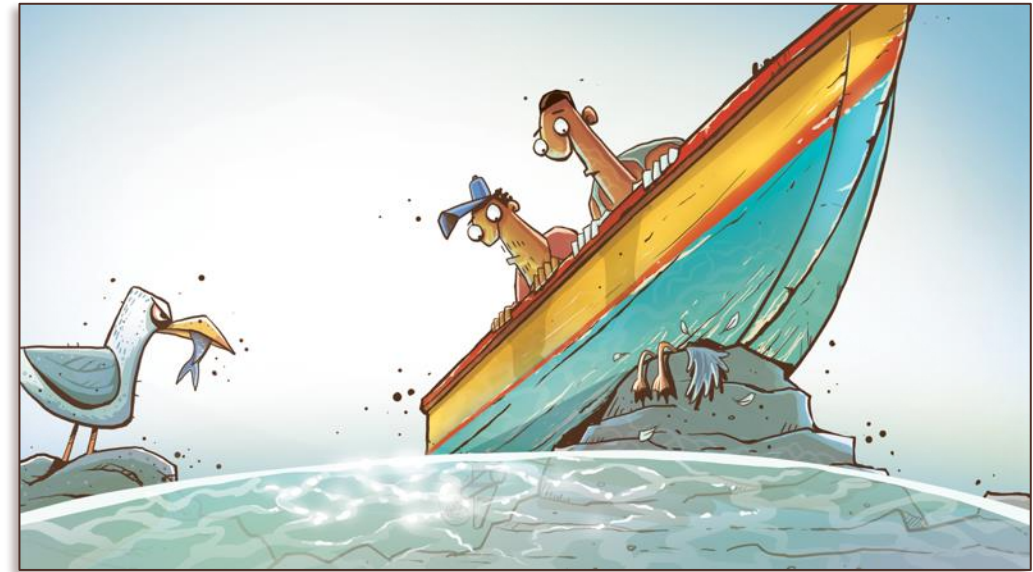
Cambio repentino del clima

- Suspenda las actividades de pesca.
- Diríjase al puerto.
- Consulte las previsiones meteorológicas antes de hacerse a la mar:
 - Cuando el viento se opone a la marea, se espera un mar mucho más agitado.
 - Cuando el viento acompaña la marea, se espera un mar más tranquilo.



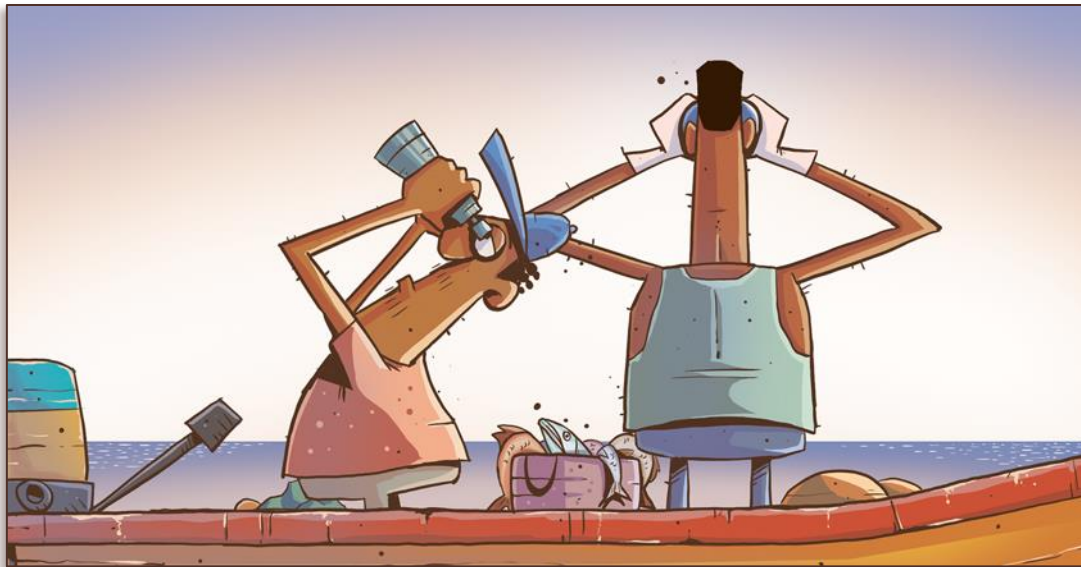
Encallamiento en un arrecife

- Esté atento.
- Conozca la zona.
- Si es seguro, intente liberarse.
- Solicite ayuda por radio.



Abordaje con otro buque

- Esté atento.
- Repare los daños.
- Ayúdense unos a otros.



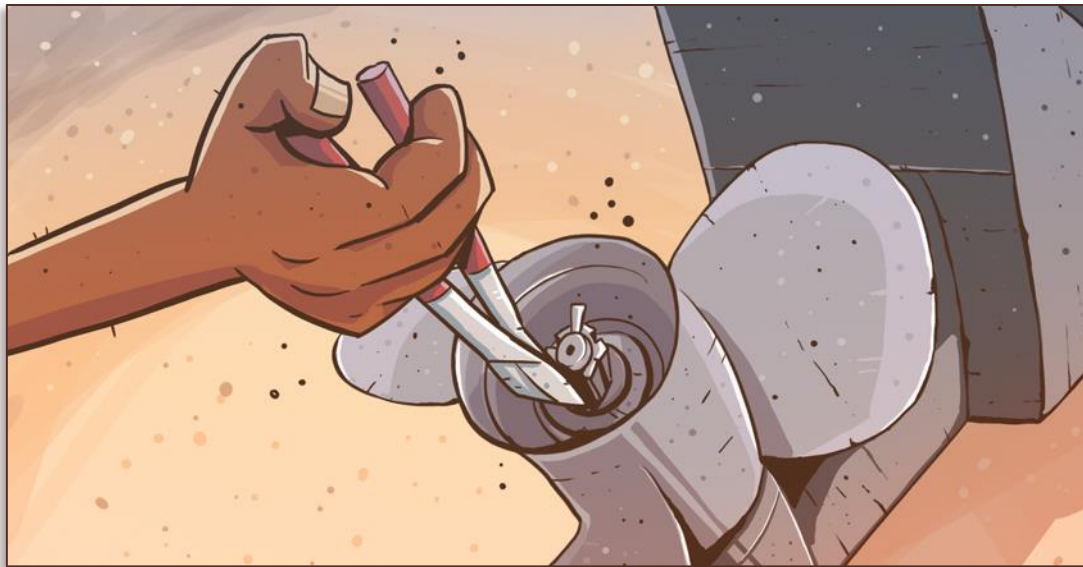
Pérdida del sistema de gobierno o dirección en el mar

- Revise periódicamente el mecanismo de dirección.
- Monte un sistema de timón de fortuna.



Pérdida de la hélice

- Revise periódicamente la hélice.
- Solicite ayuda por radio.
- Use un medio alternativo de propulsión.



Zozobra

Esté siempre preparado y:

- Tenga en cuenta que un accidente le puede suceder a cualquiera.
- Utilice chalecos salvavidas en embarcaciones de eslora inferior a 6 m. En embarcaciones más grandes, los chalecos salvavidas deben estar inmediatamente accesibles y no guardados debajo de los asientos.
- Sepa si su buque se hundirá, flotará solo con la proa sobre el agua o flotará nivelado. ¿Puede recuperar bengalas de socorro o una baliza de socorro?
- Sepa que sin un chaleco salvavidas muchas personas no sobreviven el primer o segundo minuto.
- Asegúrese de tener los medios para comunicar a alguien que está en problemas una vez que esté nadando junto a una embarcación volcada. ¿Radio VHF o teléfono celular sellados en una bolsa de plástico?
- Sepa que las bengalas rojas de mano son la mejor señal de socorro visual y pueden usarse de día o de noche. Todas las embarcaciones deberían llevar a bordo también una linterna potente e impermeable.



Zozobra

Las embarcaciones pequeñas se vuelcan fácilmente, pero también son bastante fáciles de adrizar:

- Trate de subir al casco volcado;
- Tome la orza (quilla) e inclínese hacia atrás, usando su peso contra la orza como palanca para voltear la embarcación;
- Cuando esté erguido, arrástrese a bordo;
- Saque el agua;
- Si la embarcación volcada es una lancha a motor sin quilla, se requerirá más esfuerzo para enderezarla. Ate un extremo de una cuerda a algo seguro en el medio de la lancha, por ejemplo, la horquilla para remos. Lance el extremo libre de la cuerda hacia el casco.
- Arrástrese hasta el casco para agarrar el extremo libre de la cuerda, mirando hacia el lado donde está atada la cuerda. Retroceda hacia el agua e inclínese hacia atrás, usando su peso contra la cuerda para tirar de la lancha. Una vez que esta esté en posición vertical, suba y comience a sacar el agua.



Hombre al agua

Las cosas que hay que recordar cuando una persona cae por la borda son:

- **GRITAR** muy claramente “HOMBRE AL AGUA”.
- **GIRAR** hacia el lado donde cayó la persona.
- **TIRAR** cualquier cosa que flote como un aro o que ayude a la persona a flotar en el agua.
- **OBSERVAR** atentamente a la persona en el agua.
- **DETENERSE** inmediatamente para mantener al mínimo la distancia entre la persona en el agua y el buque.
- **USAR** una linterna en la noche.
- **ATAR** una cuerda al rescatista.

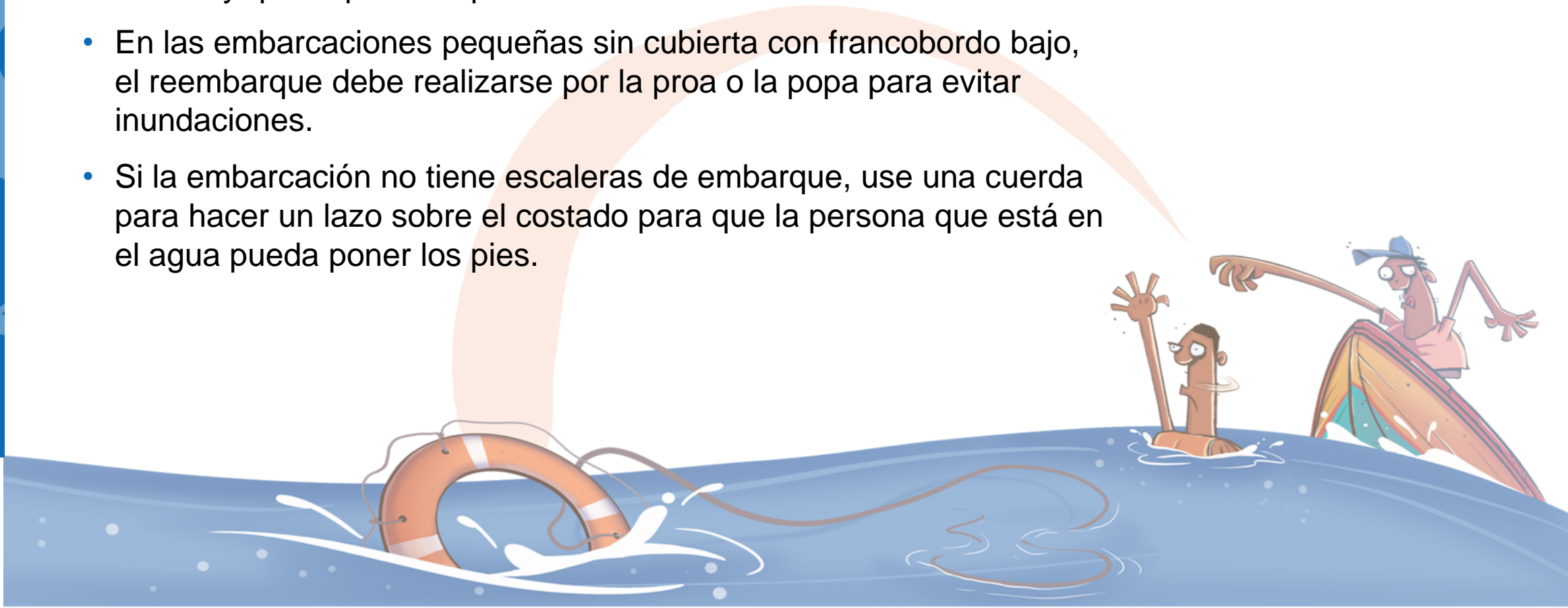
Recuerde que, al girar, la popa (parte trasera) del buque se balancea y por lo tanto la hélice se balancea cuando se cambia de rumbo. Para evitar lesiones, gire la popa del buque en dirección opuesta a la persona en el agua.

La persona en el agua está una situación de angustia. No dude en realizar una llamada MAYDAY, en el canal 16, utilizando su radio VHF, si no puede reembarcarla de inmediato.



Reembarque a bordo

- Asegúrese de saber dónde está la persona que ha caído por la borda, acérquese a ella desde la dirección del viento (a sotavento).
- Detenga el motor cuando esté cerca de la persona para lanzar una cuerda y que la persona pueda nadar hacia usted.
- En las embarcaciones pequeñas sin cubierta con francobordo bajo, el reembarque debe realizarse por la proa o la popa para evitar inundaciones.
- Si la embarcación no tiene escaleras de embarque, use una cuerda para hacer un lazo sobre el costado para que la persona que está en el agua pueda poner los pies.





Consejos útiles



Abandono de la embarcación

Todas las embarcaciones deberían tener un plan de abandono establecido y practicado antes de hacerse a la mar. Todos a bordo deben saber exactamente qué hacer en casos emergencia.

Siempre que sea posible, se deben seguir los siguientes pasos:

- Realice una llamada MAYDAY en el canal de emergencia 16. Repita este procedimiento hasta que obtenga una respuesta o se vea obligado a abandonar la embarcación.
- Vístase con la ropa adecuada, si hay disponible y se tiene tiempo. Esto incluye capas cálidas que absorban la humedad del cuerpo. Incluso en aguas tropicales se puede caer en hipotermia.
- Póngase su chaleco salvavidas. Además de mantenerlo a flote, su cuerpo perderá un 35 % más de calor al flotar en el agua sin un chaleco salvavidas que con él puesto.



Abandono de la embarcación

- Tome su bolsa de emergencia. Esta debe contener artículos esenciales para la supervivencia. Si tiene tiempo, tome equipo de supervivencia adicional, como equipo de navegación, alimentos y agua.
- En el caso improbable que tenga una balsa salvavidas, láncela.
De lo contrario, abandone la embarcación antes de que se hunda. Si hay otros miembros de la tripulación, forme un grupo para retener el calor corporal, o aférrase a cualquier cosa que flote y trate de mantener la mayor parte posible del cuerpo fuera del agua.
- Use sus señales: active su EPIRB si aún no lo ha hecho. Use su radio VHF para lanzar otro MAYDAY, si la tiene, o use su teléfono celular para tratar de contactar a alguien. Las bengalas, los espejos y los silbatos pueden ser útiles.



Encontrar agua para consumo en el mar

Lleve siempre a bordo una lona impermeable para recoger agua de lluvia y escurrirla en algún recipiente; con las primeras gotas de lluvia lave la sal de la lona. Si no tiene una lona, use tela para absorber la humedad y luego escúrrala en algún recipiente.

Nunca beba agua salada: se enfermará y acelerará la deshidratación y la muerte.

Si tiene velas, haga un cuenco con ellas para recoger agua. Se puede recoger agua en lonas, camisas, películas de plástico e incluso en la misma balsa. Cualquier lata, botella o recipiente puede ser útil.

La primera agua recogida tiene un alto contenido de sal, así que consérvela en un recipiente diferente y úsela para limpiar heridas o lavar los alimentos antes de comer.

Cuando lleve tiempo a la deriva en el mar, toda su ropa termina incrustada de cristales de sal. A la primera señal de lluvia, lave bien en agua de mar toda su ropa y demás tejidos. Sí, es salada, pero no tanto como los residuos de sal, y esto vuelve imbebible el agua con la que entre en contacto.



Captura de peces en aguas abiertas

Captura de peces en aguas abiertas

Si se encuentra en una balsa salvavidas, los peces pequeños a menudo se reúnen debajo de la balsa, ya sea por curiosidad o porque se sienten protegidos allí. Atrapar esos peces podría satisfacer su necesidad de nutrición.

Arroje una línea de mano con un anzuelo y cualquier cosa llamativa que sirva como señuelo. Mueva el señuelo hacia arriba y hacia abajo unos metros por debajo de la superficie, teniendo cuidado de no enganchar la balsa salvavidas con el anzuelo. Después de pescar un pez, use las tripas como cebo para pescar más.

