



Organisation des Nations Unies  
pour l'alimentation  
et l'agriculture



Programme  
Alimentaire  
Mondial

# Théorie du changement pour des programmes transformatifs sensibles au genre pour la sécurité alimentaire, la nutrition et l'agriculture durable

Note technique

Programme Conjoint sur les

Approches  
Transformatives  
Sensibles au Genre

pour la Sécurité Alimentaire  
et la Nutrition



Financé par  
l'Union européenne



# Théorie du changement pour des programmes transformatifs sensibles au genre pour la sécurité alimentaire, la nutrition et l'agriculture durable

Note technique

Organisation des Nations Unies pour l'alimentation et l'agriculture  
Fonds international de développement agricole  
Programme alimentaire mondial

Rome, 2025

Citer comme suit:

FAO, FIDA et PAM. 2025. *Théorie du changement pour des programmes transformatifs sensibles au genre pour la sécurité alimentaire, la nutrition et l'agriculture durable – Note technique*. Rome.

Les appellations employées dans ce produit d'information et la présentation des données qui y figurent n'impliquent de la part de l'Organisation des Nations Unies pour l'alimentation et l'agriculture (FAO) aucune prise de position quant au statut juridique ou au stade de développement des pays, territoires, villes ou zones ou de leurs autorités, ni quant au tracé de leurs frontières ou limites. Le fait qu'une société ou qu'un produit manufacturé, breveté ou non, soit mentionné ne signifie pas que la FAO approuve ou recommande ladite société ou ledit produit de préférence à d'autres sociétés ou produits analogues qui ne sont pas cités.

Les opinions exprimées dans ce produit d'information sont celles du/des auteur(s) et ne reflètent pas nécessairement les vues ou les politiques de la FAO.

© FAO, 2025



Certains droits réservés. Cette œuvre est mise à la disposition du public selon les termes de la Licence Creative Commons Attribution-Pas d'Utilisation Commerciale-Partage dans les Mêmes Conditions 3.0 Organisations Intergouvernementales (CC BY NC SA 3.0 IGO; <https://creativecommons.org/licenses/by-nc-sa/3.0/igo/legalcode.fr>).

Selon les termes de cette licence, cette œuvre peut être copiée, diffusée et adaptée à des fins non commerciales, sous réserve que la source soit mentionnée. Lorsque l'œuvre est utilisée, rien ne doit laisser entendre que la FAO cautionne telle organisation, tel produit ou tel service. L'utilisation du logo de la FAO n'est pas autorisée. Si l'œuvre est adaptée, le produit de cette adaptation doit être diffusé sous la même licence Creative Commons ou sous une licence équivalente. Si l'œuvre est traduite, la traduction doit obligatoirement être accompagnée de la mention de la source ainsi que de la clause de non-responsabilité suivante: «La traduction n'a pas été réalisée par l'Organisation des Nations Unies pour l'alimentation et l'agriculture (FAO). La FAO n'est pas responsable du contenu ni de l'exactitude de la traduction. L'édition originale en anglais est celle qui fait foi.»

Tout litige relatif à la présente licence ne pouvant être résolu à l'amiable sera réglé par voie de médiation et d'arbitrage tel que décrit à l'Article 8 de la licence, sauf indication contraire contenue dans le présent document. Les règles de médiation applicables seront celles de l'Organisation mondiale de la propriété intellectuelle (<http://www.wipo.int/amc/fr/mediation/rules>) et tout arbitrage sera mené conformément au Règlement d'arbitrage de la Commission des Nations Unies pour le droit commercial international (CNUDCI).

**Matériel attribué à des tiers.** Il incombe aux utilisateurs souhaitant réutiliser des informations ou autres éléments contenus dans cette œuvre qui sont attribués à un tiers, tels que des tableaux, des figures ou des images, de déterminer si une autorisation est requise pour leur réutilisation et d'obtenir le cas échéant la permission de l'ayant-droit. Toute action qui serait engagée à la suite d'une utilisation non autorisée d'un élément de l'œuvre sur lequel une tierce partie détient des droits ne pourrait l'être qu'à l'encontre de l'utilisateur.

**Ventes, droits et licences.** Les produits d'information de la FAO sont disponibles sur le site web de la FAO ([www.fao.org/publications](http://www.fao.org/publications)) et peuvent être achetés sur demande adressée par courriel à: [publications-sales@fao.org](mailto:publications-sales@fao.org). Les demandes visant un usage commercial doivent être soumises à: [www.fao.org/contact-us/licence-request](http://www.fao.org/contact-us/licence-request). Les questions relatives aux droits et aux licences doivent être adressées à: [copyright@fao.org](mailto:copyright@fao.org).

Cette publication a été réalisée avec l'aide de l'Union européenne. Le contenu de cette publication relève de la seule responsabilité de la FAO et ne peut en aucun cas refléter les opinions de l'Union européenne.

# Table des matières

Remerciements.....	iv
Sigles et abréviations.....	v
<b>Introduction.....</b>	<b>1</b>
<b>Une théorie du changement pour intégrer des approches transformatives sensibles au genre dans les programmes de sécurité alimentaire, de nutrition et d'agriculture durable.....</b>	<b>2</b>
La logique de la théorie du changement.....	2
Hypothèses clés pour une utilisation réussie.....	5
Considérations pour la mise en œuvre.....	6
<b>La théorie du changement dans la pratique: Exemples de l'Équateur et du Malawi.....</b>	<b>8</b>
Équateur: Utilisation des approches transformatives sensibles au genre pour lancer un changement systémique en matière de sécurité alimentaire, de nutrition et d'agriculture durable.....	8
Malawi: Utiliser les approches transformatives sensibles au genre dans les programmes d'inclusion financière pour les femmes et les jeunes.....	12
<b>Conclusion.....</b>	<b>15</b>
Références bibliographiques.....	15

## Remerciements

Cette note a été rédigée par Chiqui Arregui, consultante principale en développement social et genre, Alejandra Safa Barraza (Organisation des Nations Unies pour l'alimentation et l'agriculture – FAO), Mariola Acosta (FAO) et Loïs Archimbaud (FAO), sous la direction stratégique d'Alejandra Safa Barraza.

Elle est basé sur la théorie du changement pour une programmation transformative sensible au genre pour la sécurité alimentaire, la nutrition et l'agriculture durable développée par le Programme conjoint sur les approches transformatives sensibles au genre pour la sécurité alimentaire, l'amélioration de la nutrition et l'agriculture durable (JP GTA) sous la direction technique globale et avec la contribution de Hajnalka Petrics (FAO) (Coordinateur du programme JP GTA 2019-2022).

Nous remercions Andrea Sanchez Enciso (FAO), Silvia Sperandini (Fonds international de développement agricole – FIDA), Zuzana Kazdova (Programme alimentaire mondial – PAM), Mar Echevarría (PAM), Elena Gañán Nuñez (PAM) et Clare Bishop, consultante principale en matière de genre, pour leurs précieuses contributions.

Les auteurs souhaitent remercier Clara Park (FAO), Ndaya Beltchika (FIDA) et Elizabeth Burges-Sims (PAM) pour leur direction stratégique et leurs conseils techniques.

Le JP GTA est mis en œuvre depuis 2019 par les agences des Nations Unies basées à Rome – l'Organisation des Nations Unies pour l'alimentation et l'agriculture (FAO), le Fonds international de développement agricole (FIDA) et le Programme alimentaire mondial (PAM) – en collaboration avec l'Union européenne et grâce à son soutien financier.

Les auteurs souhaitent également remercier Brenna Baggs pour la rédaction, Andrea Wöhr pour la mise en page et Fiona Funke pour son soutien au processus de publication. La traduction a été réalisée par Seprotect.

## Sigles et abréviations

FAO	Organisation des Nations Unies pour l'alimentation et l'agriculture
GALS	Système d'apprentissage interactif entre les sexes
FIDA	Fonds international de développement agricole
JP GTA	Programme conjoint sur les approches transformatives sensibles au genre pour la sécurité alimentaire, l'amélioration de la nutrition et l'agriculture durable
PAM	Programme alimentaire mondial





# Introduction

Cette note technique présente la théorie du changement pour des programmes transformatifs sensibles au genre pour la sécurité alimentaire, la nutrition et l'agriculture durable. Elle vise à fournir une justification aux acteurs et praticiens du développement pour adopter la théorie du changement en faveur d'un changement transformatif sensible au genre dans les interventions contribuant à la réalisation de l'objectif de développement durable 2 – Faim zéro.

La théorie du changement a été produite par le JP GTA et offre un cadre conceptuel pour aider les agences des Nations Unies basées à Rome – FAO, FIDA et PAM – ainsi que leurs partenaires dans la conception et la mise en œuvre d'un travail en faveur de l'égalité des genres ayant un impact transformationnel et durable.

Cette note technique comprend deux sections principales. La première section fournit des informations générales sur la logique et les hypothèses clés de la théorie du changement, ainsi que des considérations générales pour son utilisation. La deuxième section fournit des exemples de la manière dont la théorie du changement a été utilisée dans deux projets pilotes soutenus par le JP GTA en Équateur et au Malawi. Ces exemples montrent certaines des manières potentielles dont la théorie du changement peut être utilisée pour renforcer la conception et la mise en œuvre d'interventions en matière de sécurité alimentaire, de nutrition et d'agriculture durable.

Cette note technique complète  
d'autres publications du JP GTA  
disponibles sur le site du JP GTA.

# Une théorie du changement pour intégrer des approches transformatives sensibles au genre dans les programmes de sécurité alimentaire, de nutrition et d'agriculture durable

Une théorie du changement est une explication et une illustration complète de comment et pourquoi un changement souhaité devrait se produire dans un contexte particulier en définissant une voie systémique et cohérente. Elle identifie les objectifs à long terme, puis travaille à rebours pour identifier les causes profondes d'un problème et les conditions qui doivent être en place pour que le changement (l'obtention de résultats et de produits) se produise. Elle montre également comment ces éléments sont causalement liés les uns aux autres.

## La logique de la théorie du changement

Les approches transformatives sensibles au genre sont des processus participatifs qui cherchent à découvrir et à remédier aux relations de pouvoir inégales généralisées et aux institutions sociales discriminatoires (et leurs effets négatifs associés) qui limitent le potentiel des interventions axées sur la sécurité alimentaire, la nutrition et l'agriculture durable.

La théorie du changement pour les programmes transformatifs sensibles au genre identifie les inégalités entre les genres, en particulier les relations de pouvoir inégales et les institutions sociales discriminatoires<sup>1</sup> qui régissent la vie quotidienne, comme causes sous-jacentes de l'insécurité alimentaire, de la malnutrition et d'une agriculture non durable. La théorie du changement trace des voies, en commençant par s'attaquer aux causes sous-jacentes de l'inégalité entre les genres et des pratiques néfastes, à travers diverses interventions qui aboutissent à des résultats et des impacts transformatifs sensibles au genre (voir figure 1).

Les normes sociales et de genre façonnent les comportements, les pratiques, les politiques et les lois qui aboutissent souvent à une discrimination généralisée à l'égard des femmes et limitent

<sup>1</sup> Les institutions sociales comprennent à la fois des règles et des normes formelles (politiques, lois, droits et législation) et informelles (normes sociales et de genre) (FAO et coll., 2023).

la réalisation de la sécurité alimentaire, de la nutrition et de l'agriculture durable. Ces facteurs affectent la capacité d'agir individuelle et collective des femmes en réduisant leur capacité à définir leurs propres objectifs, à agir en conséquence et à construire ainsi de meilleurs moyens de subsistance et à parvenir à un meilleur bien-être.

L'analyse des institutions sociales discriminatoires et des relations de pouvoir inégales révèle des problèmes urgents nécessitant une attention particulière et éclaire l'examen des interventions existantes. Une telle analyse permet également d'identifier les approches transformatives sensibles au genre appropriés qui peuvent systématiquement donner aux acteurs locaux les moyens d'apporter les changements nécessaires.

À travers différents points d'entrée dans différentes sphères d'influence (individuelle, ménage, communautaire, organisationnelle et macroenvironnementale), les approches transformatives sensibles au genre permettent aux acteurs locaux de comprendre l'impact négatif des inégalités de genre. Le recours à ces approches engendre des changements positifs de perspective et d'attitudes, qui peuvent à leur tour conduire à des pratiques et des politiques favorables à l'égalité des genres.

Répondre aux besoins pratiques des femmes et à leurs intérêts stratégiques en matière de genre peut améliorer leurs compétences et connaissances, et leur accès aux actifs. Les impacts immédiats comprennent des améliorations de la charge de travail des femmes, une prise en compte améliorée de leurs avis<sup>2</sup> et une capacité d'agir, ainsi que des politiques et des lois plus favorables à l'égalité des genres. Ensemble, ces résultats conduisent à des niveaux plus élevés d'égalité des genres. Cela se traduit à son tour par d'autres résultats positifs tels que:

- un accès et un contrôle plus équitables sur les ressources, l'alimentation, les services et les opportunités,
- l'augmentation de la représentation et du leadership des femmes, et
- une réduction de la violence basée sur le genre.

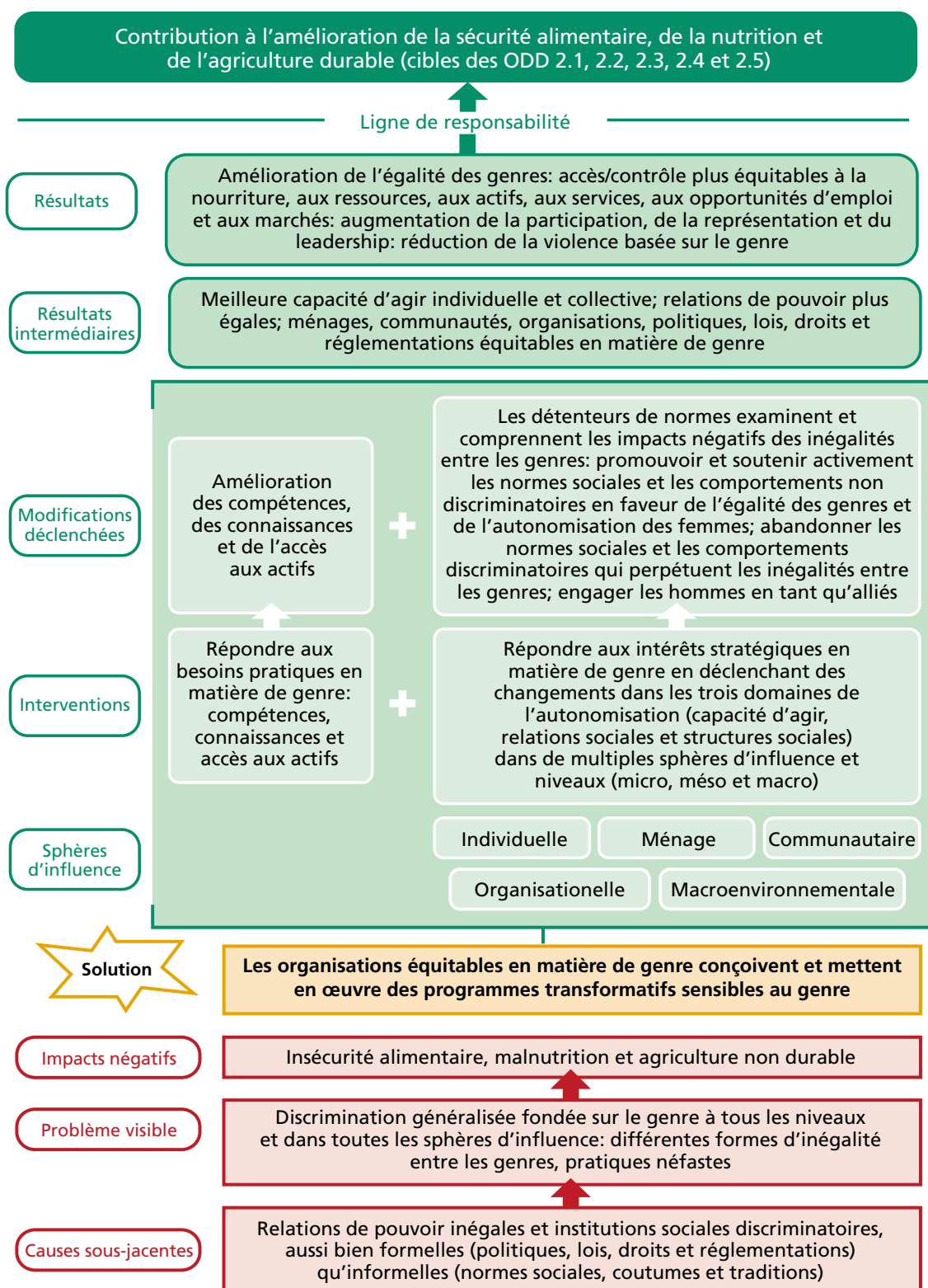
En augmentant les opportunités pour les femmes et en améliorant leur motivation et leur productivité, ces résultats conduisent à des niveaux plus élevés de sécurité alimentaire et de nutrition et à une agriculture plus durable.

Lorsque les organisations adoptent un changement transformatif sensible au genre dans leur vision, leur mission, leurs valeurs et leurs politiques internes, elles s'équipent pour obtenir des résultats durables grâce à la mise en œuvre de programmes.

Afin de garantir l'égalité des genres et l'autonomisation des femmes dans chacune de leurs interventions, les organisations doivent allouer des ressources adéquates et développer les compétences nécessaires parmi la direction, le personnel et les collaborateurs. Elles doivent également réfléchir de manière critique à leurs propres normes et comportements en matière d'égalité des genres et s'attaquer à tout comportement négatif.

<sup>2</sup> L'égalité de voix et de leadership des femmes dans la vie publique signifie que chacun a la possibilité et la capacité de participer de manière significative aux décisions publiques qui affectent sa vie. (CARE, n.d.)

**FIGURE 1.** La théorie du changement du JP GTA pour des programmes transformatifs sensibles au genre pour la sécurité alimentaire, la nutrition et l'agriculture durable



## Hypothèses clés pour une utilisation réussie

Le succès de la théorie du changement pour les programmes transformatifs sensibles au genre repose sur les hypothèses clés suivantes:

- **Les normes de genre et les inégalités de genre sont spécifiques au contexte.** Les inégalités entre les genres se manifestent de différentes manières dans neuf domaines clés<sup>3</sup>, selon le contexte. Il est important d'identifier les normes sociales et de genre les plus influentes qui conduisent aux niveaux d'inégalité les plus élevés dans un lieu et à un moment donnés. Les normes et inégalités spécifiques au contexte éclairent et exigent des réponses spécifiques au contexte.
- **La portée d'une intervention transformative sensible au genre détermine l'ampleur de son impact.** L'utilisation de la théorie du changement génère des impacts positifs dans la sphère d'influence dans laquelle elle est utilisée (individuelle, ménage, communautaire, organisationnelle ou macroenvironnementale), bien que les effets positifs se répercutent souvent dans d'autres sphères. Néanmoins, l'utilisation de plusieurs sphères comme points d'entrée et, en particulier, l'utilisation d'une approche systémique pour cibler ces sphères augmente le potentiel d'impact, d'intensification et de durabilité.
- **Les approches transformatives sensibles au genre autonomisent les femmes et les hommes, quoique de différentes manières.** Le changement transformatif repose sur l'engagement et l'autonomisation des femmes et des hommes. Le recours aux approches transformatives sensibles au genre peut promouvoir l'autonomisation économique, la voix et la capacité d'agir des femmes et aboutir à des charges de travail plus équilibrées. Néanmoins, ces approches peuvent également autonomiser les hommes, par exemple en promouvant des masculinités positives<sup>4</sup>. Les approches transformatives sensibles au genre peuvent ainsi contribuer à démontrer que l'autonomisation des femmes ne signifie pas priver les hommes de leur pouvoir, mais qu'elles renforcent en fait la collaboration et la coopération. Les impacts de l'exercice de leurs droits par les femmes se font sentir à tous les niveaux (micro, méso et macro): dans leur propre développement et bien-être et celui de leur famille, dans la progression socio-économique de leur ménage, des groupes communautaires et de la société, et dans l'économie plus large.
- **Les intersectionnalités entraînent des formes spécifiques de discrimination.** Les femmes et les hommes ne constituent pas des groupes homogènes. Par conséquent, la théorie du changement est flexible et offre la possibilité de considérer toute autre norme sociale (au-delà des normes de genre) ou relation de pouvoir inégale qui façonne les inégalités de genre pour des groupes spécifiques de femmes et d'hommes. Cela inclut des facteurs tels que l'âge, l'état civil, l'ethnie, la classe sociale, la religion, les capacités et le statut socio-économique. La théorie du changement devrait identifier les voies vers l'égalité des genres pour chaque groupe.
- **Le recours à la théorie du changement peut être rentable.** L'adoption de la théorie du changement nécessite un engagement à s'attaquer aux causes profondes des inégalités entre les genres, ce qui peut avoir des effets positifs sur la réalisation des objectifs fondamentaux en matière de sécurité alimentaire, de nutrition et d'agriculture durable. En investissant dans des approches transformatives sensibles au genre, il est possible d'obtenir des résultats durables et efficaces.

<sup>3</sup> Les neuf principaux domaines d'inégalité entre les genres dans le contexte de la sécurité alimentaire, de la nutrition et de l'agriculture durable sont: (i) les connaissances, les compétences et l'accès à l'information: (ii) l'autonomie productive: (iii) l'autonomie économique: (iv) la capacité d'agir: (v) la division du travail: (vi) le pouvoir, l'influence et la prise de décision: (vii) la participation, la représentation et le leadership: (viii) la liberté reproductive: et (ix) l'absence de violence et de coercition. (FAO, FIDA et PAM, 2022)

<sup>4</sup> Les masculinités équitables entre les genres (positives) soutiennent l'autonomisation des femmes et l'égalité des genres. Elles contestent les structures patriarcales et les dynamiques de pouvoir inégales entre les genres. (OCDE, 2021)

## Considérations pour la mise en œuvre

La théorie du changement peut être intégrée à n'importe quelle étape du cycle du projet, mais elle est plus efficace lorsqu'elle est utilisée pendant les phases de conception et de mise en œuvre précoce. La théorie du changement proposée vise à faciliter l'autonomisation des acteurs locaux et des publics cibles. Elle est axée sur les processus et repose sur le principe selon lequel le changement nécessite du temps. Les considérations ci-dessous décrivent une voie à suivre pour la transformation des normes sociales et de genre discriminatoires et d'autres institutions sociales (telles que les politiques et les lois) afin d'accroître la sécurité alimentaire, la nutrition et l'agriculture durable.

### 1. Renforcer la sensibilisation et la capacité interne pour intégrer les approches transformatives sensibles au genre.

Avant d'intégrer les approches transformatives sensibles au genre dans des programmes nouveaux ou existants, il est nécessaire de faire prendre conscience de la manière dont ces approches peuvent bénéficier aux femmes et aux hommes, ainsi que de leur impact potentiel sur la sécurité alimentaire, la nutrition et l'agriculture durable. La sensibilisation génère l'adhésion nécessaire sur laquelle les capacités des gestionnaires et des responsables de la mise en œuvre des programmes sont ensuite renforcées pour concevoir les meilleurs moyens d'intégrer les approches transformatives sensibles au genre dans le contexte spécifique. L'adhésion et la capacité constituent des piliers essentiels pour l'appropriation, le leadership, la gestion et la mise en œuvre réussies de ces approches et la génération de résultats significatifs. La meilleure façon de préparer une théorie du changement consiste à recourir à des processus participatifs avec un engagement à différents niveaux d'une organisation.

### 2. Identifier les principales inégalités entre les genres associées à l'insécurité alimentaire, à la malnutrition et à l'agriculture non durable.

L'intégration des approches transformatives sensibles au genre dans un programme doit commencer par identifier les écarts entre les genres associés à l'insécurité alimentaire, à la malnutrition et à l'agriculture non durable. Ces écarts peuvent être identifiés grâce à des évaluations rapides de genre, c'est-à-dire en enquêtant sur la situation des hommes et des femmes dans la zone cible en ce qui concerne la sécurité alimentaire, la nutrition et l'agriculture durable. Une fois identifiés, ceux-ci peuvent être hiérarchisés par ordre d'importance.

### 3. Explorer les institutions sociales discriminatoires et les relations de pouvoir inégales.

Les écarts entre les genres les plus importants et les plus répandus identifiés sont ensuite étudiés à l'aide de méthodologies spécifiques<sup>5</sup>. Ces méthodologies peuvent révéler les relations de pouvoir inégales spécifiques au contexte, les institutions formelles discriminatoires et les normes sociales et de genre qui créent, entretiennent ou renforcent les principales inégalités entre les genres. Une fois les institutions sociales discriminatoires et les relations de pouvoir inégales identifiées, il est possible d'imaginer où et quel changement transformatif sensible au genre est nécessaire pour combler durablement les écarts identifiés entre les genres. La lutte contre les institutions sociales discriminatoires dominantes et les relations de pouvoir inégales devient le point central des approches transformatives sensibles au genre choisies pour un programme.

<sup>5</sup> Par exemple: le Graphique Cadre d'analyse des normes sociales (SNAP), l'Outil d'exploration des normes sociales (SNET), le Guide de diagnostic des normes sociales pour l'inclusion financière et l'Outil de diagnostic des normes sociales. (FIDA et Procasur, 2023)

#### 4. Concevoir comment intégrer au mieux les approches transformatives sensibles au genre.

Une fois les écarts entre les genres identifiés, l'équipe conçoit l'intervention en collaboration avec des partenaires, y compris des communautés, des groupes ou des ménages lorsque cela est possible, et détermine les domaines dans lesquels elle cherche à générer du changement. Les approches transformatives sensibles au genre peuvent être introduites dans différentes sphères: individuelle, ménage, communautaire, organisationnelle et macroenvironnementale. La nature du projet et les ressources disponibles (temps, fonds et ressources humaines) sont quelques-unes des caractéristiques clés qui dictent le(s) point(s) d'entrée qui conviennent le mieux à chaque contexte.

La conception d'interventions transformatives sensibles au genre comprend également l'identification des participants, des partenaires de mise en œuvre et d'autres parties prenantes, ainsi que des indicateurs de changement<sup>6</sup>.

#### 5. Mettre en œuvre avec soin, avec curiosité, ouverture et flexibilité.

Le recours aux approches transformatives sensibles au genre offre aux responsables de la mise en œuvre et aux participants des opportunités de réflexion et de croissance personnelles. La mise en œuvre intentionnelle de ces approches, en accordant l'attention voulue à la qualité des processus, des interventions réalisées et des résultats obtenus, est cruciale pour la réussite – tout comme toute autre méthodologie participative ou intervention de changement de comportement. La mise en œuvre doit être flexible afin que les stratégies et processus opérationnels puissent être ajustés selon les besoins. Il est tout aussi important d'intégrer des garanties pour protéger les participants de toute conséquence imprévue associée à la mise en œuvre des activités.

Les effets des approches transformatives sensibles au genre peuvent être beaucoup plus larges que prévu initialement et conduire à des possibilités programmatiques non envisagées. Par exemple, l'utilisation d'une approche transformative sensible au genre au niveau individuel ou dans la sphère du ménage peut amener les personnes ciblées à rechercher le même type de changements positifs dans les organisations auxquelles elles appartiennent, ce qui pourrait à son tour générer des impacts positifs sur le fonctionnement de ces organisations. Le recours aux approches transformatives sensibles au genre peut avoir un effet d'entraînement positif parmi les parties prenantes et le paysage dans lequel elles opèrent.

#### 6. Mesurer, partager et discuter des résultats.

Les systèmes de suivi et d'évaluation ou d'autres mécanismes tels qu'une enquête qualitative rapide sont des outils courants pour mesurer les changements provoqués par l'intégration des approches transformatives sensibles au genre. Il est important de mesurer les changements dans la capacité d'agir, les principales normes sociales et de genre, les politiques, les lois, les relations de pouvoir, l'état des inégalités entre les genres et les effets sur le domaine d'intervention pertinent du programme (sécurité alimentaire, nutrition ou agriculture durable). Les évaluateurs doivent mesurer les changements dans la sphère d'influence dans laquelle les approches transformatives sensibles au genre ont été introduites et prêter également attention aux effets possibles dans d'autres sphères. Les résultats ne sont pas seulement un indicateur de progrès et de réussite, mais sont également essentiels pour évaluer si les stratégies opérationnelles doivent être ajustées.

Le partage d'expériences et de résultats documentés offre la possibilité de sensibiliser, de contribuer à une utilisation élargie des approches transformatives sensibles au genre et de générer un impact dans d'autres sphères et lieux.

<sup>6</sup> Pour plus d'informations sur la manière d'élaborer des indicateurs pour mesurer les changements transformatifs sensibles au genre, veuillez vous référer à FAO, FIDA et PAM, 2022.

# La théorie du changement dans la pratique: Exemples de l'Équateur et du Malawi

Le JP GTA a mis en œuvre deux projets pilotes de 2021 à 2023, l'un en Équateur et l'autre au Malawi. Les projets pilotes ont été menés dans le cadre d'opérations spécifiques aux agences des Nations Unies basées à Rome et ont capitalisé sur les opportunités offertes par chaque contexte. Les deux pilotes avaient des objectifs différents mais étaient tous deux tout aussi précieux pour faire progresser l'égalité des genres et l'autonomisation des femmes. Les deux projets pilotes ont utilisé des approches transformatives sensibles au genre pour influencer les normes sociales qui ont un impact négatif sur la sécurité alimentaire, la nutrition et l'agriculture durable.

## Équateur: Utilisation des approches transformatives sensibles au genre pour lancer un changement systémique en matière de sécurité alimentaire, de nutrition et d'agriculture durable

Le projet pilote JP GTA en Équateur a été lancé en décembre 2021. Les résultats du projet pilote ont été transformatifs pour les femmes et les espaces auxquels elles participent, à savoir leurs ménages, les organisations agricoles, les communautés et le paysage agricole dans son ensemble. Le projet pilote a permis de constater directement les avantages de la mise en œuvre des approches transformatives sensibles au genre et de comprendre comment les normes de genre conditionnent le progrès social et économique. Des résultats visibles ont conduit à des changements politiques à plusieurs niveaux, au-delà de ce qui était initialement prévu.

Les interventions du JP GTA en Équateur ont été conçues pour contribuer aux efforts du gouvernement et des agences des Nations Unies basées à Rome aux niveaux national et provincial. Le projet pilote du JP GTA a capitalisé sur l'existence de la Stratégie nationale agricole de l'Équateur pour les femmes rurales de 2019 et de la Table ronde des femmes rurales (Mesa Mujer Rural) – le principal espace de dialogue et d'action pour l'égalité des genres et l'autonomisation des femmes dans l'agriculture. Les organismes ayant leur siège à Rome se sont également appuyés sur la compréhension du FIDA des écarts entre les genres courants et spécifiques au contexte et sur les exercices de diagnostic rural rapide: le travail enraciné de la FAO avec le Ministère de l'agriculture et de l'élevage de l'Équateur et l'approche de la chaîne de valeur sensible au genre: et la connaissance que le PAM a des communautés rurales.

Inspirées par l'ébauche de la théorie du changement du JP GTA pour les programmes transformatifs sensibles au genre, les agences des Nations Unies basées à Rome de l'Équateur ont entrepris d'obtenir des résultats transformatifs aux niveaux institutionnel et politique: dans les organisations paysannes: dans les communautés et les ménages ruraux: et au sein des bureaux nationaux des agences des Nations Unies basées à Rome elles-mêmes.



Les interventions ont été identifiées et éclairées par deux études diagnostiques sur les normes sociales qui ont approfondi la compréhension des normes sociales dominantes qui façonnent les inégalités entre les genres dans la production et la commercialisation agricoles, ainsi que dans la prise de décision. Chaque agence a utilisé les approches transformatives sensibles au genre qu'elle connaissait bien et a introduit les enseignements tirés des études sur les normes sociales pour les renforcer et les rendre profondément pertinentes au contexte dans lequel elles étaient appliquées. Toutes les opportunités ont été explorées pour générer un changement systémique, même à petite échelle.

Des études localisées de plus petite envergure ont permis de fournir un soutien ciblé pour remédier aux écarts spécifiques entre les genres au sein des groupes de producteurs. Par exemple, une étude sur l'accès des productrices de légumes aux marchés a permis d'identifier des mesures qui renforcent leur voix, améliorant ainsi leur participation à ces marchés. L'étude leur a également permis d'établir des partenariats pour augmenter leurs revenus et leur contribution à la nutrition. Une étude sur le développement d'une chaîne de valeur sensible au genre a conduit à l'identification d'interventions visant à combler les écarts entre les genres dans deux organisations de producteurs de cacao et a permis à un autre groupe de femmes de s'engager dans la production de miel – un domaine largement dominé par les hommes.

Sur la base de l'analyse des normes sociales et d'une meilleure compréhension des racines des inégalités de genre, le JP GTA a mis en œuvre des approches transformatives sensibles au genre dans ses interventions de programmation, notamment Cerrando Brecha, Dimitra Clubs et Comunidades de Aprendizaje.

Cerrando Brecha, une méthodologie de facilitation et de réflexion, a jeté les bases permettant à d'autres groupes d'agriculteurs de décider des changements recherchés et de la manière de les réaliser. Les femmes qui ont participé ont obtenu des résultats positifs, notamment:

- passer de la peur de parler en public à l'engagement dans des espaces publics et en ligne;
- participer à la planification de l'action positive de leur groupe;
- afficher une plus grande participation aux postes de direction qu'auparavant;
- négocier les prix avec leurs fournisseurs de cacao.

Le processus Cerrando Brecha a également offert des opportunités aux jeunes, jusque-là largement absents des postes de direction dans ces organisations paysannes. La même méthodologie a été utilisée pour former l'équipe de gestion d'un deuxième projet et pour guider la conception d'un troisième projet qui devrait démarrer ses opérations en 2024, qui devrait générer des résultats tout aussi transformatifs.

Une campagne de communication sur le changement de comportement social a également été mise en œuvre dans une cohorte supplémentaire de communautés rurales dans le but d'encourager les habitants locaux à considérer les rôles de genre et les normes de genre de manière à promouvoir une plus grande égalité et un plus grand bien-être pour tous les membres de la communauté.

Dans le cadre de ce projet pilote, le JP GTA a également introduit les Clubs Dimitra, une autre méthodologie transformative sensible au genre, marquant la première fois que cette approche était utilisée en Amérique latine. Les Clubs Dimitra sont des groupes informels de femmes et d'hommes de tous âges partageant un intérêt commun et discutant de solutions aux besoins et défis collectifs. Les clubs Dimitra en Équateur ont fourni un accès à l'information et facilité la communication et le dialogue sur des sujets tels que l'égalité des genres, les infrastructures, l'éducation, la nutrition et la sécurité alimentaire. Grâce aux clubs, les femmes et les hommes ont pu participer aux discussions, identifier des solutions aux problèmes urgents et développer leurs compétences en leadership.

L'impact du projet pilote JP GTA au niveau politique et institutionnel a été vaste et multidimensionnel. Des efforts concertés ont été déployés pour:

- améliorer le programme de vulgarisation agricole utilisé en Équateur (Comunidades de Aprendizaje) pour intégrer les perspectives de genre et soutenir la formation continue des groupes d'agriculteurs;

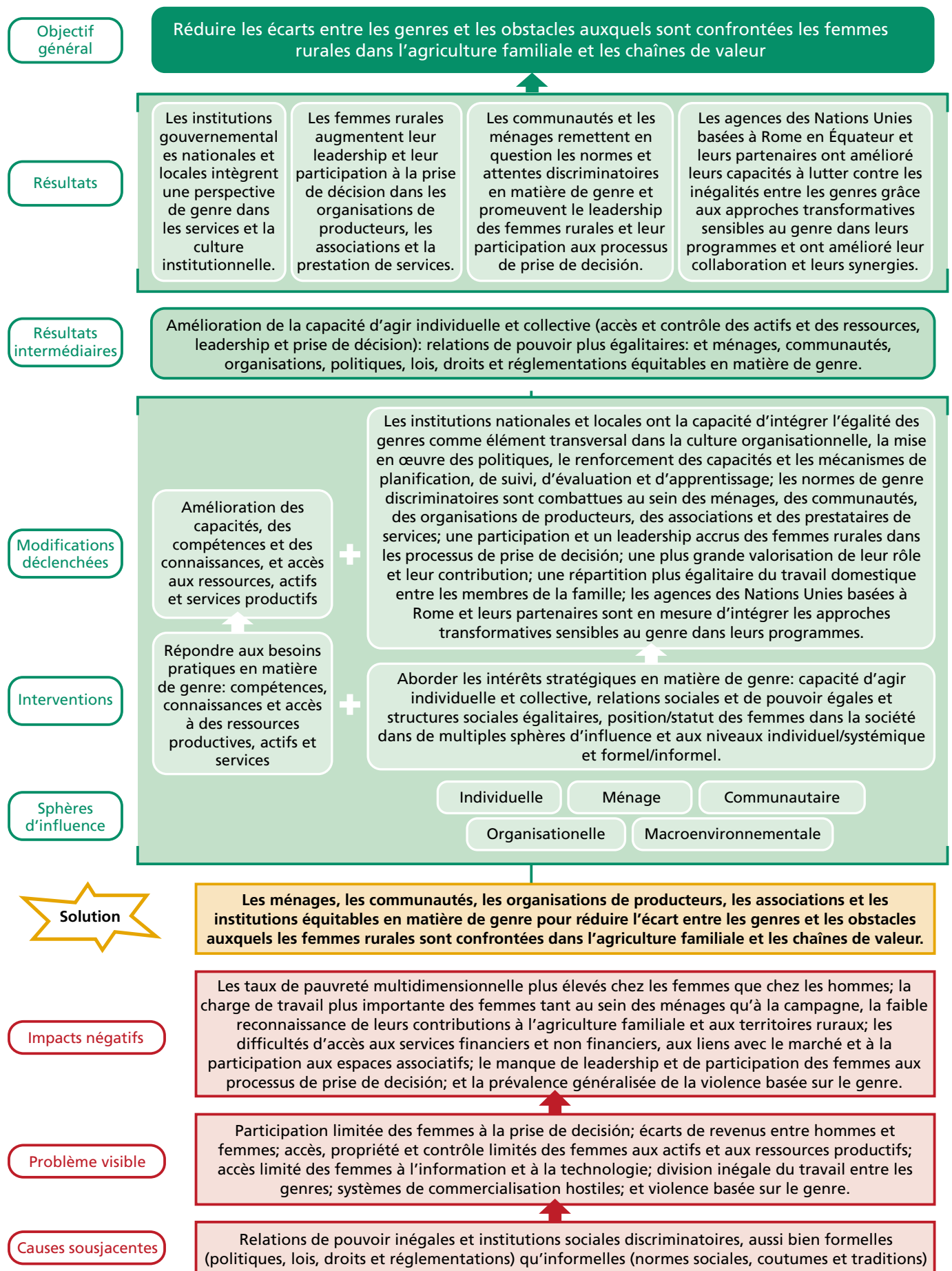
- adopter des indicateurs sensibles au genre au sein du système d'information publique agricole du Ministère de l'agriculture et de l'élevage, ainsi qu'une méthodologie et un système pour continuer à élaborer de nouveaux indicateurs sensibles au genre;
- développer une formation en ligne, qui a largement contribué à accroître les capacités des collectivités locales et des acteurs du secteur;
- soutenir l'élaboration de la Stratégie agricole nationale intersectorielle des femmes rurales pour 2024-2034 par décret exécutif (en cours).

Le renforcement des capacités et la participation des autorités locales et des institutions sectorielles ont été encouragés à chaque instant. Cela a permis d'obtenir l'adhésion, facilité la mise en œuvre et permis à toutes les personnes engagées d'être témoins et d'apprécier les résultats obtenus, et donc d'aspirer à les pérenniser et à les reproduire. La Table ronde des femmes rurales a accru la voix et la participation des femmes et a permis à ces dernières de prendre part aux discussions politiques sur l'accès au crédit. Témoin des résultats positifs, le Gouvernement autonome décentralisé de Chone a décidé d'adopter les Clubs Dimitra comme politique pour quatre années supplémentaires dans les communautés sous sa juridiction.

Enfin, les informations offertes par l'étude sur l'utilisation du temps des femmes dans la chaîne de valeur du cacao ont conduit à l'intégration des mêmes perspectives de genre dans les évaluations de routine de huit autres chaînes de valeur, dont les données alimentent le système d'information publique agricole du Ministère de l'agriculture et de l'élevage.

L'utilisation d'approches transformatives sensibles au genre en Équateur a généré des résultats transformatifs pour les femmes, mais aussi pour les personnes qui interagissent avec elles dans différents espaces. Les agences des Nations Unies basées à Rome et leurs partenaires de mise en œuvre locaux ont constaté à quel point le recours à ces approches avait des effets positifs tant aux points d'entrée choisis que dans d'autres sphères d'influence. Des résultats anecdotiques ont également été rapportés en matière de sécurité alimentaire, de nutrition et d'agriculture durable. Cependant, les pleins effets de l'intégration des approches transformatives sensibles au genre dans ces domaines ne pourront être mesurés qu'avec plus de temps que celui dont disposait ce projet pilote.

**FIGURE 2.** Exemple de l'Équateur: Théorie du changement du JP GTA pour des programmes transformatifs sensibles au genre pour la sécurité alimentaire, la nutrition et l'agriculture durable



## Malawi: Utiliser les approches transformatives sensibles au genre dans les programmes d'inclusion financière pour les femmes et les jeunes

Des précédentes initiatives des agences des Nations Unies basées à Rome au Malawi avaient révélé l'importance de promouvoir l'accès des femmes aux services financiers en tant que pierre angulaire de l'égalité des genres et de l'autonomisation des femmes ainsi que de la réalisation de la sécurité alimentaire, de la nutrition et de l'agriculture durable. Cependant, il était également évident que les mécanismes existants utilisés pour promouvoir l'inclusion financière – principalement les associations rurales d'épargne et de crédit – avaient un impact limité sur la vie des femmes. Le projet pilote du JP GTA au Malawi a relevé le défi de combler cette lacune en introduisant des approches transformatives sensibles au genre dans les opérations d'associations existantes.

En identifiant les normes sociales et de genre qui freinent les femmes et en les incorporant dans un cadre logique transformatif de genre, le projet pilote du JP GTA a pu améliorer l'accès des femmes et des jeunes à la microfinance, renforcer l'égalité des genres ainsi que l'autonomisation des femmes, et ouvrir la voie à des niveaux plus élevés de sécurité alimentaire, de nutrition et d'agriculture durable.

Le projet pilote du JP GTA au Malawi a été conçu pour contribuer à l'égalité des genres et à l'autonomisation des femmes en améliorant l'accès des femmes et des jeunes aux services financiers, soutenant ainsi leur autonomie économique. Pour y parvenir, le projet pilote a cherché à réaliser les objectifs suivants:

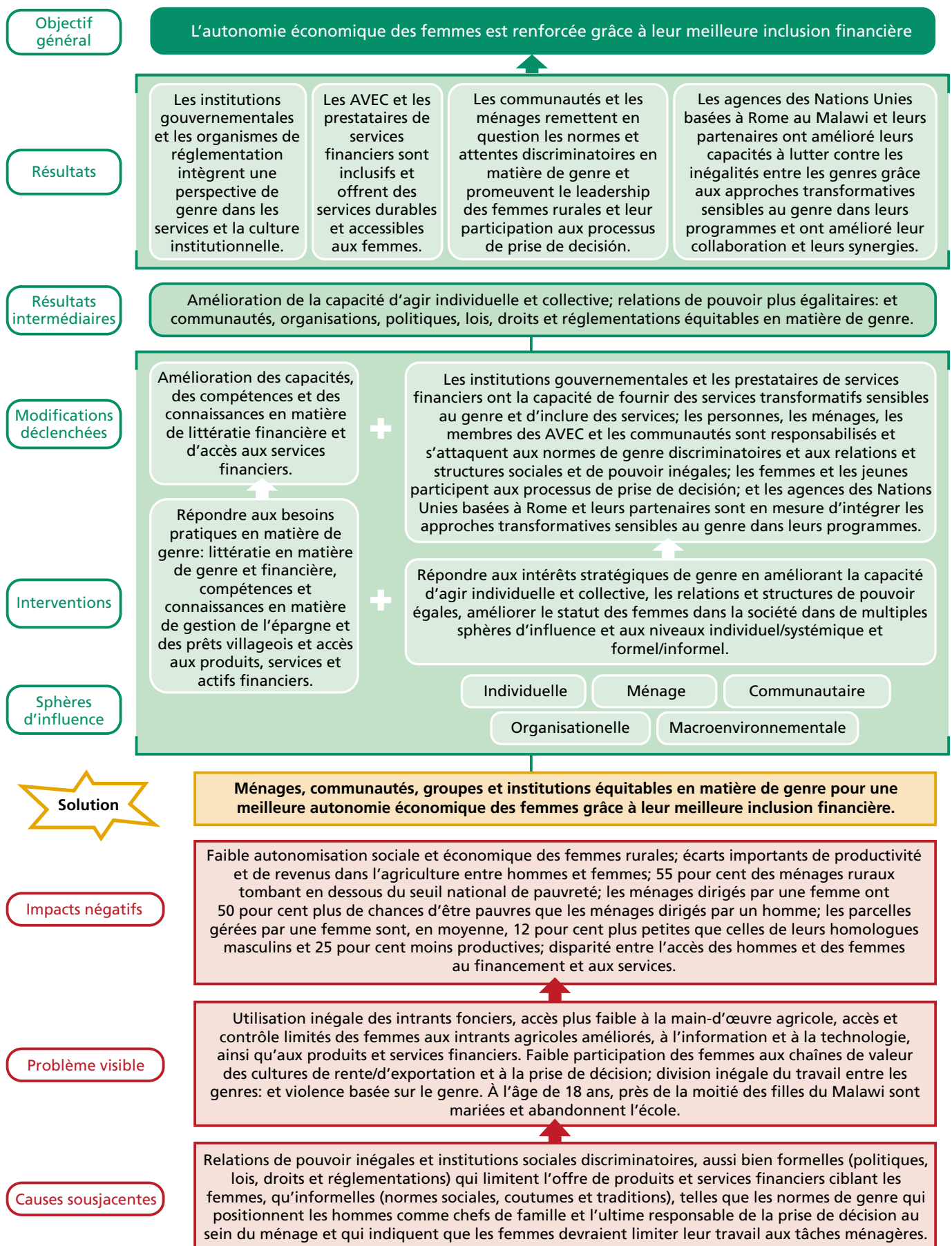
- générer des changements dans les institutions gouvernementales et les organismes de réglementation;
- renforcer la participation des femmes et des jeunes aux associations rurales d'épargne et de crédit et permettre leur accès durable aux institutions financières;
- confronter et remettre en question les normes de genre discriminatoires et soutenir le leadership des femmes au sein des communautés et des ménages.

Au Malawi, les normes inégales entre les genres se traduisent par un faible accès à l'autodétermination, à la dignité et à la liberté des femmes, ce qui à son tour influence leur faible accès aux services financiers. Une étude diagnostique sur les normes de genre et d'âge a identifié les normes sociales clés suivantes limitant l'inclusion financière des femmes et des jeunes:

- (i) Les femmes mariées devraient demander l'approbation de leur conjoint pour toutes les décisions financières.
- (ii) Les femmes mariées ne devraient pas avoir de confidentialité financière par rapport à leur conjoint.
- (iii) Les femmes ne devraient pas détenir de biens en leur nom.
- (iv) Les femmes devraient utiliser leur argent pour les dépenses du ménage et non pour leurs économies.
- (v) Les jeunes ne devraient pas détenir de biens en leur nom.

Cette étude a formulé des recommandations pour modifier ces normes afin d'améliorer l'inclusion financière des femmes et des jeunes.

**FIGURE 3.** Exemple du Malawi: Théorie du changement du JP GTA pour des programmes transformatifs sensibles au genre pour la sécurité alimentaire, la nutrition et l'agriculture durable au Malawi



S'appuyant sur l'avantage comparatif de chaque agence et sur les projets en cours, les agences des Nations Unies basées à Rome du Malawi ont conçu et mis en œuvre des interventions visant à améliorer l'accès des femmes et des jeunes aux services financiers en utilisant les associations rurales d'épargne et de crédit comme points d'entrée.

Par exemple, le PAM a ajouté des subventions de contrepartie pour permettre aux femmes de démarrer des activités génératrices de revenus grâce à un fonds renouvelable. La FAO, quant à elle, a piloté l'approche des Clubs Dimitra dans deux districts pour lutter contre les normes de genre discriminatoires et promouvoir le leadership et une plus grande participation des femmes rurales aux processus de prise de décision. L'approche des Clubs Dimitra a contribué à la transformation des relations et des rôles entre les genres dans les sphères d'influence du ménage et communautaire.

Le FIDA a profité du projet pilote pour étendre la méthodologie du Système d'apprentissage interactif entre les sexes (GALS), intégrer l'approche d'Analyse et action sociales dans la méthodologie du GALS afin de générer des changements au niveau communautaire, et introduire le Système d'apprentissage par l'action financière (FALS), une nouvelle méthodologie inspirée du GALS.

Le projet pilote a amélioré l'accès des femmes aux services financiers et renforcé leur leadership au sein de leur ménage et de leur communauté. Cela a également permis aux jeunes de gagner en confiance et d'accéder à des produits financiers en travaillant avec leurs parents. Enfin, les résultats de ce projet pilote ont inspiré un projet connexe du FIDA et son partenaire d'exécution à adopter le Système d'apprentissage par l'action financière dans leur travail visant à promouvoir l'inclusion financière des femmes et des jeunes.

## Conclusion

La théorie du changement pour les programmes transformatifs sensibles au genre pour la sécurité alimentaire, la nutrition et l'agriculture durable offre un cadre pour accroître l'efficacité des projets comme ceux décrits ci-dessus et leur capacité à avoir un impact positif sur l'égalité des genres et l'autonomisation des femmes.

La théorie du changement répond à des besoins locaux. Elle suit une simple logique de cause à effet illustrant comment les institutions sociales discriminatoires et les relations de pouvoir inégales provoquent des inégalités entre les genres qui ont un impact négatif sur la sécurité alimentaire, la nutrition et l'agriculture durable. Elle propose également des pistes pour améliorer la capacité d'agir individuelle et collective, en répondant aux besoins pratiques et aux intérêts stratégiques des femmes en matière de genre dans différentes sphères (individuelle, ménage, communautaire, organisationnelle et macroenvironnementale).

La théorie du changement illustre différents points d'entrée par lesquels le changement peut être effectué. Dans le même temps, elle souligne le potentiel des approches systémiques (comme dans le cas de l'Équateur), tout en offrant la possibilité de se concentrer sur un niveau ou une question spécifique (comme ce fut le cas au Malawi). Les approches transformatives sensibles au genre constituent des processus participatifs par lesquels les acteurs locaux identifient les changements qu'ils souhaitent apporter pour lutter contre les inégalités persistantes entre les genres, et la théorie du changement illustre le chemin à parcourir pour parvenir à ce changement.

## Références bibliographiques

**CARE.** n.d. The importance of focusing on women's voice and leadership. [L'importance de se concentrer sur la voix et le leadership des femmes.] Dans: *CARE International*. [Consulté le 2 décembre 2024] <https://www.care-international.org/what-we-do/gender-equality/womens-voice-and-leadership>

**FAO, FIDA et PAM.** 2022. *Guide to formulating gendered social norms indicators in the context of food security and nutrition*. [Guide pour la formulation d'indicateurs de normes sociales sensibles au genre dans le contexte de sécurité alimentaire et de nutrition.] Rome. <https://doi.org/10.4060/cc0673en>

**FAO, FIDA, PAM et Plateforme d'impact GENDER du CGIAR.** 2025. *Lignes directrices pour mesurer le changement transformatif sensible au genre dans le contexte de la sécurité alimentaire, de la nutrition et de l'agriculture durable*. Rome, FAO, FIDA, PAM et CGIAR. <https://doi.org/10.4060/cc7940fr>

**FIDA et Procasur.** 2023. *Thematic Introduction to Gender Transformative Approaches (GTAs): Boosting GTAs in rural development interventions*. [Introduction thématique aux approches transformatives sensibles au genre: Renforcer les approches transformatives sensibles au genre dans les interventions de développement rural.] [Consulté le 2 décembre 2024] <https://padlet.com/Procasur/learning-route-boosting-gendertransformative-approaches-gtas-1obxds1txozjepu2/wish/2606062090>

**OCDE.** 2021. *Man enough? Measuring masculine norms to promote women's empowerment*. [Suffisamment d'hommes? Mesurer les normes masculines pour promouvoir l'autonomisation des femmes.] Social Institutions and Gender Index. Paris. <https://doi.org/10.1787/6ffd1936-en>



Le Programme conjoint sur les approches transformatives sensibles au genre pour la sécurité alimentaire, l'amélioration de la nutrition et l'agriculture durable est mis en œuvre par la FAO, le FIDA et le PAM, en collaboration avec et grâce au soutien financier de l'Union européenne (UE).  
<https://www.fao.org/joint-programme-gender-transformative-approches/fr>

Pour de plus amples informations, prière de s'adresser à: [JP-GTA@fao.org](mailto:JP-GTA@fao.org)

**Organisation des Nations Unies pour l'alimentation  
et l'agriculture**  
Rome (Italie)