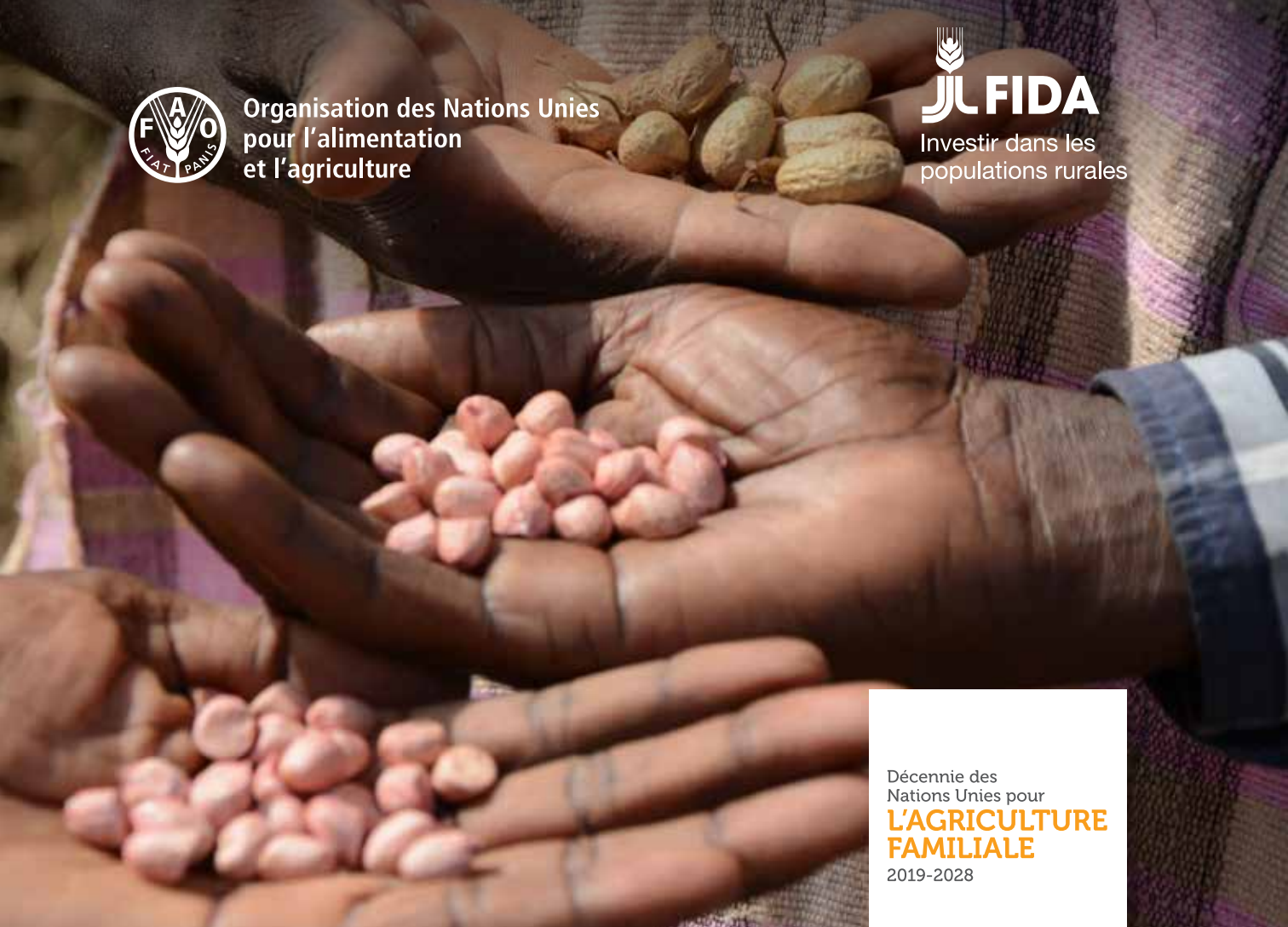




Organisation des Nations Unies
pour l'alimentation
et l'agriculture



Investir dans les
populations rurales



Décennie des
Nations Unies pour
**L'AGRICULTURE
FAMILIALE**
2019-2028



Les agriculteurs
familiaux en clé de voûte
pour atteindre les ODD

Les agriculteurs familiaux en clé de voûte pour atteindre les ODD

L'agriculture familiale est la principale forme de production alimentaire et agricole dans les pays développés et en développement ainsi qu'une source essentielle d'aliments. Parmi les agriculteurs familiaux figurent les paysans, les peuples autochtones, les communautés traditionnelles, les pêcheurs, les agriculteurs de montagne, les éleveurs pastoraux et de nombreux autres groupes qui représentent toutes les régions et tous les biomes du monde.

Compte tenu de l'immense hétérogénéité des exploitations familiales à travers le monde, il n'y a pas de définition unique de l'agriculture familiale. Elle peut être considérée comme «un moyen qui permet d'organiser la production agricole, forestière, halieutique, pastorale ou aquacole qui, sous la gestion d'une famille, repose essentiellement sur de la main-d'œuvre familiale, aussi bien les hommes que les femmes» (FAO, 2014).

La famille et l'exploitation sont fortement liées entre elles; la famille apporte l'essentiel de la force de travail et contrôle les principales ressources sur lesquelles repose l'exploitation. Exploitations agricoles et familles évoluent l'une avec l'autre et l'une par l'autre; elles remplissent des fonctions économiques, environnementales, sociales et culturelles dans l'économie rurale et au sein des réseaux territoriaux auxquels elles appartiennent.

Compte tenu de leur nature multidimensionnelle, les exploitations familiales sont des acteurs-clés, qui contribuent à la sécurité alimentaire et à la nutrition. Ils sont responsables de la gestion des ressources naturelles, de la cohésion des communautés rurales et du patrimoine culturel.

Elles produisent la plupart des denrées alimentaires dans le monde. Elles fournissent des denrées alimentaires saines et adaptées d'un point de vue culturel.





Elles comptent parmi les principaux investisseurs du secteur agricole et constituent la base des entreprises locales et de la croissance économique des milieux ruraux.

Elles apportent des services inclusifs et des solutions créatives et innovantes pour les marchés en reliant les zones urbaines et rurales entre elles.

Elles sont les gardiennes de la biodiversité pour l'alimentation et l'agriculture, elles garantissent la reproduction des ressources naturelles tout en augmentant les synergies entre les cultures, le bétail et les arbres pour créer des systèmes agricoles et alimentaires durables, résilients et sensibles à la nutrition.

En étant le plus gros vivier d'emplois dans le monde entier, les exploitations familiales génèrent des possibilités d'emploi en leur sein et en dehors, contribuent sensiblement à la croissance endogène de l'économie rurale et améliorent l'inclusion socio-économique et les moyens de subsistance en milieu rural.

Les exploitations familiales tissent le lien entre le passé, le présent et le futur en assurant la transmission des savoirs traditionnellement ancrés dans la culture locale, du patrimoine

culturel et des valeurs sociales. De plus, elles favorisent l'équité sociale et le bien-être communautaire. Enracinées dans leurs communautés, elles sont bien placées pour offrir des solutions contextualisées, complètes et durables aux problèmes qui se font jour.

En disposant de cadres propices, les exploitations familiales peuvent jouer un rôle central pour contribuer grandement et simultanément à la durabilité économique, environnementale, sociale et culturelle de l'agriculture et des zones rurales. La Décennie des Nations Unies pour l'agriculture familiale 2019-2028 (DNUAF) constitue un cadre permettant aux pays de développer des politiques publiques et des investissements appuyant de manière holistique l'agriculture familiale, de manière à libérer le potentiel transformatif des agriculteurs familiaux dans la poursuite des Objectifs de développement durable (ODD).



Chiffres et données essentiels

Pauvreté rurale

- Près de **80% des individus pauvres et souffrant d'insécurité alimentaire vivent en milieu rural** et dépendent essentiellement de la production agricole pour leur subsistance.
- **La plupart des populations pauvres dans les zones rurales sont de petits producteurs familiaux** dont les denrées alimentaires et les revenus dépendent de l'agriculture et de l'aquaculture. Ils se heurtent à de nombreuses difficultés d'accès aux ressources productives, aux débouchés et aux marchés.

Exploitations agricoles familiales

- Il existe plus de **600 millions d'exploitations agricoles dans le monde.**
- Plus de **90% d'entre elles sont gérées par un individu ou une famille** et reposent principalement sur le travail familial.
- Selon les estimations, elles représentent environ **70 à 80% des terres agricoles et produisent plus de 80% des denrées alimentaires mondiales** en termes de valeur.

- À l'échelle mondiale, **les exploitations de moins de 1 hectare représentent 70% de l'ensemble des exploitations,** mais ne couvrent que 7% de la superficie totale des terres agricoles. **Les exploitations un peu plus grandes dont la superficie est comprise entre 1 et 2 hectares représentent 14% de l'ensemble** tandis que **celles comprises entre 2 et 5 hectares représentent 10% de toutes les exploitations** et couvrent 6% des terres.
- Par contre, 1% des exploitations les plus grandes s'adjugent **70% des terres agricoles mondiales.**

Pêche artisanale

- **90% des pêcheurs sont de petits exploitants.** Plus de 90% de l'ensemble des petits pêcheurs vivent dans les pays en développement.
- **La pêche artisanale représente la moitié de la production des pêches de capture** dans les pays en développement.

Élevage pastoral

- D'après les estimations, **200 millions d'éleveurs pastoraux mènent paître leurs animaux** dans des pâturages qui **couvrent le tiers de la surface terrestre.**

- Jusqu'à **500 millions d'éleveurs pastoraux tirent leur subsistance de l'élevage nomade extensif, semi-nomade et transhumant.**

Agriculture de montagne

- L'agriculture de montagne est en grande partie une agriculture familiale. **Quelque 40% des populations de montagne dans les pays en développement et en transition – soit environ 300 millions de personnes – sont victimes d'insécurité alimentaire,** et la moitié d'entre elles souffrent de faim chronique.
- Les montagnes sont des écosystèmes essentiels qui fournissent des produits et des services tels que l'eau, des denrées alimentaires et de l'énergie à la planète entière, et apportent et régulent jusqu'à **80% des ressources mondiales d'eau douce.**

Fermage forestier

- Parmi les exploitants familiaux figurent les communautés forestières. **Environ 40% des ruraux en situation d'extrême pauvreté vivent dans des zones de forêt ou de savane.** Par leur combinaison unique, les ressources forestières et agricoles ont créé des systèmes complexes de gestion des ressources naturelles partout dans le monde.
- **80% des denrées alimentaires en Asie et en Afrique sub-saharienne sont fournies par les producteurs forestiers et agricoles.**

Peuples autochtones

- **33% des forêts sont gérées par les peuples autochtones** et les communautés locales.
- On compte plus de **370 millions d'autochtones vivant dans plus de 90 pays à travers le monde.**
- Alors qu'ils représentent environ **5% de la population mondiale, ils constituent près de 15% des individus pauvres dans le monde.**
- **Les territoires traditionnels autochtones représentent jusqu'à 22% de la surface des terres dans le monde,** et détiennent 80% de la biodiversité de la planète (BM, 2008).

Jeunes

- Alors que l'on prévoit une augmentation mondiale de la population jeune, **les perspectives d'emploi pour les jeunes des deux sexes demeurent limitées,** en particulier dans les régions rurales des pays en développement.

Femmes rurales

- Les femmes constituent **près de 50% de la main-d'œuvre agricole** mais ne détiennent que 15% des terres agricoles.
- **Parmi les individus en situation d'extrême pauvreté, 122 sont des femmes et 100 des hommes.**

La Décennie des Nations Unies pour l'agriculture familiale et les Objectifs de développement durable

Les exploitations familiales présentent un énorme potentiel pour devenir des acteurs essentiels de la réalisation et de l'inscription dans la durée de systèmes alimentaires durables et inclusifs. Par conséquent, elles participent à la réalisation des ODD. La DNUAF constitue le cadre dans lequel les agriculteurs familiaux pourront réaliser leur plein potentiel et contribuer au Programme 2030 en faveur du développement durable.

La DNUAF contribue sensiblement à la réalisation du Programme de développement durable à l'horizon 2030 en suscitant un engagement et des actions à l'échelle mondiale en vue de parvenir au développement durable dans ses trois dimensions (économique, sociale et environnementale) de manière équilibrée et intégrée.

La **DNUAF promeut des actions intégrées** soutenues par des politiques cohérentes et intersectorielles qui abordent les dimensions environnementales, économiques et sociales du développement rural et établissent un pont entre l'humanitaire, le développement et la paix tout en plaçant les populations et leurs moyens de subsistance au centre.

La DNUAF ne fait pas de laissés-pour-compte. De nombreux facteurs peuvent amener une personne ou un groupe de personnes à se retrouver dans une situation de vulnérabilité, de pauvreté, de carence nutritive, à manquer de perspectives ou à faire l'expérience d'un faible niveau de vie. Ces inégalités collectives s'entremêlent à d'autres. Les différents piliers du Plan d'action de la DNUAF traitent de

questions pouvant permettre de prendre en compte la vulnérabilité et de lutter contre les inégalités, la discrimination ainsi que la marginalisation. Les progrès réalisés dans le bien-être des exploitations familiales permettent de transformer leur potentiel en réalité, de faire d'eux des agents du changement qui peuvent contribuer à la réalisation de plusieurs ODD.

La DNUAF repose sur une approche en nexus: de par le caractère multidimensionnel du développement durable, les ODD sont indissolublement reliés entre eux. Les piliers de la DNUAF permettent d'identifier les liens communs à travers les ODD et de déterminer les priorités, de réduire le risque que les actions spécifiques à un secteur se sapent les unes les autres, et améliorent donc le travail accompli en faveur du Programme 2030.

La DNUAF améliore le **caractère multidimensionnel de l'agriculture familiale pour agir sur tous les ODD.** Les exploitations familiales sont des acteurs clés pour atteindre les ODD, car leur multifonctionnalité permet d'agir globalement sur les différents aspects pertinents du développement

durable. Reposant sur plusieurs piliers, la DNUAF cherche à intégrer les trois dimensions du développement durable: croissance économique, inclusion sociale et protection de l'environnement. Elle vise à appuyer la participation et les partenariats entre les différents acteurs et à mener ainsi un travail intégré sur de multiples ODD interconnectés, l'objectif étant de favoriser la durabilité et le développement.

La DNUAF se concentre sur la manière de permettre aux agriculteurs familiaux d'être une force permettant d'atteindre les ODD.

Elle est précisément axée sur l'innovation, le partage des connaissances, le renforcement des capacités, l'accès aux technologies et le transfert de technologie. Ce faisant elle servira de base à la formulation d'actions et de stratégies efficaces qui assureront de manière efficace la réalisation des différents ensembles intégrés d'ODD.



Messages clés sur l'agriculture familiale et les ODD



En milieu rural, les exploitations familiales pauvres peuvent passer de la subsistance à la

création de débouchés générateurs de revenus. Les politiques de protection sociale et des moyens de subsistance résilients sont essentiels pour sortir du cycle de la pauvreté et ouvrir des perspectives.



Les exploitations familiales sont en mesure d'adopter des pratiques agricoles résilientes et très productives qui apportent un revenu à leurs membres. Les

politiques qui visent à améliorer leur accès aux ressources naturelles, aux intrants de production et aux services adaptés libèrent le potentiel productif.



Les exploitations familiales et leurs organisations peuvent être renforcées pour proposer des services ruraux plus inclusifs et contribuer au développement des territoires.

L'amélioration de l'accès aux services de base et le renforcement des capacités dans les zones rurales sont essentiels pour faire des agriculteurs familiaux des agents du changement.



Les agricultrices sont essentielles à la réalisation de systèmes alimentaires durables, productifs et inclusifs.

L'égalité des sexes dans l'accès aux ressources, aux technologies et dans le renforcement d'une voix pour la prise de décision est une étape clé vers la création du monde que nous voulons.



Les exploitations familiales favorisent des systèmes alimentaires diversifiés susceptibles de créer

des possibilités d'emploi en milieu rural, et exercent un effet positif sur la mobilité entre zones rurales et urbaines, en particulier pour les jeunes. Pour améliorer notre avenir commun, ils ont besoin d'un accès aux infrastructures, aux technologies et aux innovations adaptées qui répondent à leurs besoins.



Les exploitations familiales peuvent permettre la création de systèmes alimentaires qui renforcent l'intégration durable entre zones urbaines et rurales.

Disposant de solutions de marché innovantes, les habitants des zones rurales et urbaines peuvent profiter d'aliments sains, nutritifs et sans danger.



Les exploitations familiales peuvent contribuer à la transformation des systèmes alimentaires pour les rendre plus durables. Les politiques doivent

soutenir les agriculteurs familiaux afin de réduire les pertes alimentaires et de gérer de manière durable et efficace les ressources naturelles.



Les exploitations familiales peuvent promouvoir des systèmes alimentaires plus résistants aux changements climatiques.

L'amélioration de l'adaptation des agriculteurs familiaux aux chocs climatiques est une condition préalable à la libération de leur potentiel.



Les exploitations familiales peuvent préserver la biodiversité, l'environnement et la

culture. La préservation de leur patrimoine culturel et naturel est au cœur de cette transformation.



Le renforcement des capacités des exploitations familiales et de leurs organisations leur

permet de mieux servir leurs communautés.

La reconnaissance, l'obtention d'une voix et l'environnement propice sont autant d'éléments qui favorisent leur potentiel d'agents du changement.



UN PLAN D'ACTION MONDIAL POUR ATTEINDRE LA VISION DE LA DNUAF



Un plan d'action mondial pour atteindre la vision de la DNUAF

Voici une vision de la Décennie pour l'agriculture familiale: un monde où des systèmes alimentaires et agricoles variés, sains et durables s'épanouissent et où les communautés rurales et urbaines résilientes jouissent d'une grande qualité de vie dans la dignité, l'équité, à l'abri de la faim et de la pauvreté.

L'agriculture familiale est essentielle pour réaliser cette vision.

Des politiques, des programmes et des réglementations sensés devront tenir compte des besoins des générations actuelles et futures pour protéger et élargir le mandat, l'inclusion et la capacité économique des exploitations familiales en plaçant leur diversité au cœur du développement durable de manière à contribuer au Programme 2030. Il faut commencer dès à présent.

Pour réaliser sa vision, le **Plan d'action mondial** de la DNUAF expose les orientations dans le détail de manière à ce que la communauté internationale accélère les initiatives qu'il est possible de lancer de manière collective, cohérente et globale afin de soutenir les exploitations familiales, principaux acteurs du développement durable. Il esquisse un instrument global visant à soutenir les efforts vers l'atteinte des ODD dans le cadre de la réalisation progressive du droit à une alimentation adéquate.

Le Plan d'action mondial recommande une série d'actions indicatives et reliées entre elles du niveau local à l'échelon mondial et qui repose sur sept piliers de travail qui se renforcent mutuellement. Tout en élaborant des interventions sur une décennie, ces dernières doivent également tenir compte de l'hétérogénéité des exploitations familiales et doivent être adaptées aux conditions socio-culturelles et socio-économiques concrètes aux échelons régional, national et local. Pour garantir le succès de la DNUAF, les actions doivent placer les exploitations familiales au centre et être mises en œuvre par le biais de processus participatifs et inclusifs en partant de la base.

Pilier 1.

Développer un environnement
politique qui favorise le
renforcement de l'agriculture
familiale



Il est essentiel de construire un environnement politique, social et économique propice fondé sur l'engagement solide et durable de tous les acteurs concernés pour que les exploitations familiales puissent mener la transformation vers un système alimentaire et agricole plus durable, sain et nutritif.

Pour être propice, l'environnement doit disposer des ressources adéquates, d'une gouvernance efficace et inclusive et d'architectures institutionnelles idoines. Afin de garantir la réussite des actions menées, les exploitations familiales et leurs organisations doivent donner la possibilité de participer pleinement aux mécanismes, plateformes et processus politiques impliquant de multiples secteurs et acteurs ainsi qu'aux activités de plaidoyer et de sensibilisation.

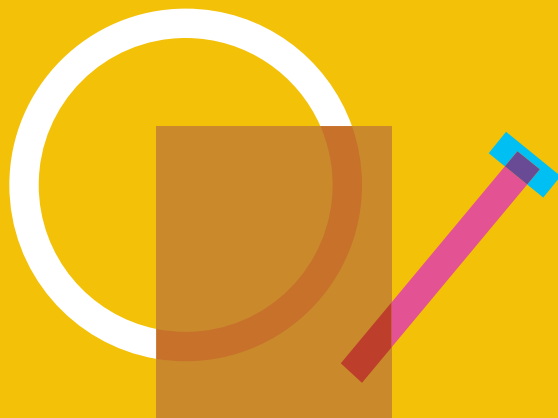
Les processus inclusifs et la concrétisation des engagements et des partenariats plus actifs permettront de passer des politiques sectorielles traditionnelles à un ensemble complexe de stratégies et de programmes globaux contextualisés permettant de cibler de façon appropriée les exploitations familiales dans leurs multiples dimensions.

MARCHE À SUIVRE:

- Mettre en place **des politiques publiques, des investissements et des cadres institutionnels globaux et cohérents** qui appuient l'agriculture familiale aux niveaux local, national et international.
- Promouvoir des **mécanismes de gouvernance inclusifs et efficaces** et la publication rapide et géographiquement sensée de **données permettant de bien concevoir et de bien appliquer les politiques publiques.**
- Garantir un **engagement politique et la mise à disposition des ressources adéquates** par les acteurs étatiques et non étatiques.
- Créer et renforcer la **coopération internationale, nationale et locale** dans le but de soutenir l'agriculture familiale.



Pilier 2 - Transversal.
Soutenir les jeunes et veiller
à ce que l'agriculture familiale
s'inscrive à travers les générations



L'entrée des jeunes dans l'agriculture est largement reconnue comme un facteur clé, qui favorise l'agriculture et la production alimentaire en zone rurale. Toutefois, les jeunes gens qui souhaitent s'engager dans l'agriculture familiale se heurtent à de multiples obstacles structurels et institutionnels.

Pour garantir la pérennité générationnelle de l'agriculture, il est essentiel de promouvoir des mécanismes qui facilitent la transmission des biens agricoles matériels et immatériels entre les générations.

Inciter les jeunes à s'installer dans l'agriculture est un moyen de garantir une innovation permanente qui nourrisse le secteur, de redynamiser les zones rurales et d'instaurer dans la société une nouvelle image de l'agriculture familiale perçue comme un secteur dynamique dotée d'une capacité de renouvellement permanente.

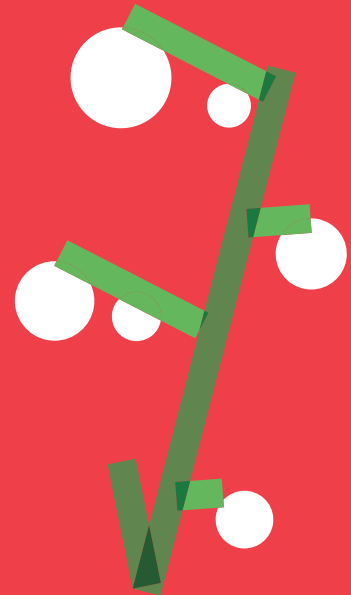
MARCHE À SUIVRE:

- Garantir l'accès des jeunes **aux terres et autres ressources naturelles, à l'information, à l'éducation, aux infrastructures et aux services financiers.**
- Encourager le **renouvellement des générations** dans l'agriculture, la pêche et la foresterie.
- Améliorer la capacité des jeunes agriculteurs familiaux en termes de **pratiques innovantes** en associant les connaissances spécifiques (traditionnelles) à de nouvelles solutions.
- Veiller à ce que les jeunes puissent **participer aux marchés et aux processus politiques.**



Pilier 3 – Transversal.

Promouvoir l'égalité des sexes dans l'agriculture familiale et le rôle de leadership des femmes rurales



Les femmes rurales ont un rôle essentiel à jouer pour réaliser les objectifs d'éradication de la pauvreté, l'objectif Faim «Zéro» et pour créer des systèmes alimentaires durables, productifs et inclusifs. Par leur travail et leurs connaissances, elles contribuent aux pratiques agricoles et à la biodiversité. Elles jouent également un rôle central dans la gestion des ressources naturelles. Par les services qu'elles fournissent et en tant que pilier de la résilience de la famille et de la communauté, elles ont un rôle unique.

En dépit de cette contribution, de nombreuses agricultrices sont plus susceptibles de voir leurs droits humains fondamentaux bafoués et sont encore aujourd'hui les plus affectées par la pauvreté et l'exclusion sociale.

Cet «écart entre les sexes» limite la capacité des femmes rurales à tirer parti des nouvelles opportunités, et les empêche d'atteindre leur plein potentiel en vue de contribuer au Programme de développement à l'horizon 2030.

MARCHE À SUIVRE:

- Promouvoir l'égalité des chances pour les femmes de manière à ce qu'elles **s'engagent** dans l'agriculture familiale et l'économie rurale.
- Accroître l'accès des agricultrices familiales aux **ressources naturelles, aux moyens de production, à l'information, aux infrastructures, aux services financiers et aux marchés.**
- Soutenir **l'organisation, l'autonomie et le renforcement des capacités des femmes** ainsi que leur autonomie et leur mandat.
- Promouvoir la pleine **participation des femmes rurales et de leurs organisations aux processus politiques** et à la vie publique.
- **Éliminer la violence** à l'encontre des femmes et des filles en milieu rural.
- **Promouvoir le partage de connaissances et d'expérience** des femmes pour parvenir à un progrès politique, social, culturel et économique positif pour l'égalité des sexes.





Pilier 4.
Renforcer les
organisations et les
capacités des agriculteurs
familiaux à générer
des connaissances, à
représenter les exploitants
et à fournir des services
inclusifs dans le continuum
urbain-rural

Lorsqu'elles s'organisent en réseaux formels ou informels, en associations d'agriculteurs, en coopératives agricoles ou sous forme de mouvements sociaux, les exploitations familiales ont davantage pris sur leur situation et obtiennent de meilleurs résultats, qui s'inscrivent davantage dans la durée.

Les organisations fortes et bien établies d'exploitations familiales peuvent contribuer au changement politique en reliant les solutions locales aux objectifs nationaux et mondiaux et sont en mesure de répondre à des défis tels que le changement climatique. Ces organisations jouent un rôle de catalyseur dans l'amélioration des possibilités d'accès des exploitations familiales à leurs droits, aux ressources agricoles, aux services publics, aux marchés et aux politiques.

Les organisations qui rassemblent les agriculteurs familiaux sont le socle de sociétés rurales dynamiques et inclusives. Il est donc d'une importance capitale de reconnaître leur rôle et de prendre des mesures propres à stimuler le développement de ces organisations à tous les niveaux et de renforcer celles déjà existantes, d'améliorer leur capacité

à promouvoir et à articuler de nouveaux services dans de nombreux domaines différents en fonction de leurs points de vue et des demandes des membres.

MARCHE À SUIVRE:

- **Renforcer les capacités des organisations paysannes** afin qu'elles puissent mieux servir leurs membres et leurs communautés.
- Améliorer l'**expertise et la capacité technique** des exploitations familiales et de leurs organisations pour leur permettre d'accéder à des services agricoles et non agricoles associés en faveur de moyens de subsistance et de paysages durables et de se les procurer plus facilement.
- Aider les organisations à devenir plus fortes, transparentes et inclusives et à mener des **actions collectives** à la recherche de solutions innovantes et équitables.
- Améliorer les capacités et les services liés aux **technologies de l'information et de la communication** en vue de faire entendre la voix des exploitations familiales.



Pilier 5.

Améliorer l'inclusion socio-économique, la résilience et le bien-être des agriculteurs familiaux, des ménages et des communautés dans les milieux ruraux



Bien qu'elles constituent le fondement de la sécurité alimentaire et des systèmes alimentaires durables et sains, les exploitations familiales sont les plus touchées par la pauvreté et la vulnérabilité, et celles qui sont confrontées aux risques économiques, financiers, sociaux et environnementaux les plus élevés.

Les agriculteurs familiaux seront moins vulnérables s'ils ont accès aux services et aux infrastructures de base, aux systèmes de protection sociale, à des pratiques de production diversifiées et aux marchés. Cet accès permettra aux familles paysannes de surmonter les contraintes structurelles et conjoncturelles, de surmonter les problèmes et de passer d'une agriculture de subsistance à une situation plus sûre sur les plans social et économique, dans laquelle leur propre travail et leurs propres investissements seront en meilleure posture pour générer un surplus et une réinjection dans leurs exploitations, leur famille et la communauté.

MARCHE À SUIVRE:

- Veiller à ce que les agriculteurs familiaux aient accès à la **protection sociale, aux services et aux biens publics** - en particulier les jeunes, les femmes et leurs communautés.
- Améliorer l'accès et le contrôle des **ressources naturelles et des biens de production** pour les exploitations familiales, en particulier pour les jeunes et les femmes, les autochtones et les personnes qui n'ont pas accès aux terres arables.
- Améliorer la résilience et la viabilité économique en encourageant l'adoption de **pratiques et d'innovations de production durables et diversifiées** et de régimes alimentaires variés.
- Améliorer l'accès des exploitations familiales aux **marchés** en garantissant une participation accrue et une rémunération adéquate, et aux **ouvertures génératrices de revenus**, en particulier pour les jeunes et les femmes.



Pilier 6.

Encourager la durabilité de
l'agriculture familiale pour des
systèmes alimentaires résilients
face au climat



Aujourd'hui, la production et la consommation des denrées alimentaires se sont éloignées des systèmes intégrés d'un point de vue culturel et social et se sont déconnectées des dimensions locales, écologiques et sociales.

Afin de répondre aux besoins des générations présentes et futures, il est essentiel d'accélérer la transition vers des systèmes alimentaires plus durables en mesure de fournir des possibilités économiques tout en protégeant les écosystèmes et en respectant la diversité culturelle et sociale des différents territoires.

Enracinées dans leurs communautés et ayant connaissance des enjeux écologiques locaux, les exploitations familiales sont les seules à pouvoir conduire cette transition. Elles sont bien placées pour offrir des solutions contextualisées, complètes et durables pour mettre en place des systèmes alimentaires durables.

MARCHE À SUIVRE:

- Accroître l'**accès aux biens et aux services productifs** des exploitations familiales en vue d'améliorer **leur gestion et leur utilisation durables et responsables des ressources naturelles**.
- Soutenir les exploitations familiales dans la conduite de la transition vers une production alimentaire durable, grâce à l'**amélioration de leurs capacités d'innovation et à l'accroissement de la productivité durable**.
- Développer un environnement de marché inclusif pour les exploitations familiales faisant la promotion de **chaînes d'approvisionnement alimentaire courtes** produisant une alimentation diversifiée et nutritive, contribuant ainsi à des systèmes alimentaires plus durables.
- **Améliorer les conditions de l'agriculture familiale au sein d'une chaîne de valeur inclusive et juste**, en particulier pour les femmes, les jeunes et leurs organisations, en encourageant la diversification et la production d'aliments nutritifs.



Pilier 7.

Renforcer la multidimensionalité de l'agriculture familiale pour promouvoir des innovations sociales qui contribuent au développement des territoires et des systèmes alimentaires qui préservent la biodiversité, l'environnement et la culture



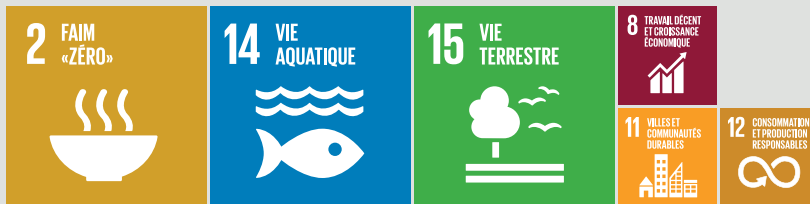
Les exploitations familiales produisent non seulement de la nourriture, mais fournissent également plusieurs services et biens publics pour la société: elles assurent la pérennité des agro-écosystèmes, la gestion du paysage et la transmission des savoirs locaux et enracinés dans la tradition, du patrimoine culturel et des valeurs sociales.

Leurs pratiques de production, de consommation et de reproduction sociale et culturelle sont fortement ancrées dans les communautés et territoires dans lesquels elles interagissent, combinent, transforment et renouvellent les ressources écologiques, économiques et sociales.

En accompagnant cette complexité et cette multidimensionnalité des exploitations familiales, il est possible de promouvoir la croissance endogène et de préserver la diversité des écosystèmes, des ressources génétiques, de la culture et de la vie.

MARCHE À SUIVRE:

- Améliorer **les synergies entre les systèmes de production** (pêche, aquaculture, foresterie, cultures, bétail).
- Améliorer les différents **services écosystémiques** fournis par les exploitations familiales.
- Renforcer le rôle des exploitations familiales dans la promotion de **l'innovation sociale et de la diversification des possibilités d'emploi**.
- Améliorer les **interconnexions entre zones rurales et urbaines**.
- Promouvoir les **perspectives économiques et les solutions de marché** innovantes afin de tirer profit des services et des biens multifonctionnels créés par les agriculteurs familiaux.





**Secrétariat conjoint de la Décennie des Nations
Unies pour l'agriculture familiale**

Organisation des Nations Unies pour l'alimentation et
l'agriculture (FAO)
Viale delle Terme di Caracalla
00153 Rome, Italie

Decade-Of-Family-Farming-Secretariat@fao.org

www.fao.org/family-farming-decade

[#AgricultureFamiliale](https://twitter.com/AgricultureFamiliale)

Photo de couverture: ©FAO/S. Creppy
©FAO et FIDA, 2019 CA4532FR/1/05.19

