



Organización de las Naciones
Unidas para la Alimentación
y la Agricultura

PERSPECTIVAS ALIMENTARIAS

RESÚMENES DE MERCADO



Junio de 2022

AGRADECIMIENTOS

El informe Perspectivas Alimentarias es un producto de la División de Mercados y Comercio de la FAO, de la línea de trabajo de Desarrollo económico y social. El presente informe se ha preparado bajo la orientación general de Boubaker Ben-Belhassen, Director, y de Upali W. Galketi Aratchilage, Economista Principal. La redacción de las evaluaciones de mercado ha estado a cargo de un equipo de economistas, cuyos nombres y contactos aparecen bajo sus respectivas contribuciones. También se agradece la contribución del Consejo Internacional de Cereales sobre los fletes marítimos para la sección de indicadores de mercado. El informe se benefició del apoyo de muchos funcionarios, a saber, David Bedford, Harout Dekermendjian, Lavinia Lucarelli, Emanuele Marocco, Emanuele Mazzini, Marco Milo, Fabio Palmeri, y el equipo de estadísticas de pesca y acuicultura y GLOBEFISH.

Un reconocimiento especial a David Bedford y Lavinia Lucarelli por la preparación de los gráficos y cuadros estadísticos y a Valentina Banti por el apoyo administrativo. Además, el equipo agradece a Ettore Vecchione por la autoedición y a Ruth Raymond por su valiosa ayuda editorial.

Las denominaciones empleadas en este producto informativo y la forma en que aparecen presentados los datos que contiene no implican, por parte de la Organización de las Naciones Unidas para la Alimentación y la Agricultura (FAO), juicio alguno sobre la condición jurídica o nivel de desarrollo de países, territorios, ciudades o zonas, o de sus autoridades, ni respecto de la delimitación de sus fronteras o límites. La mención de empresas o productos de fabricantes en particular, estén o no patentados, no implica que la FAO los apruebe o recomiende de preferencia a otros de naturaleza similar que no se mencionan.

Las opiniones expresadas en este producto informativo son las de su(s) autor(es), y no reflejan necesariamente los puntos de vista o políticas de la FAO.

© FAO, 2022



Algunos derechos reservados. Este obra está bajo una licencia de Creative Commons Reconocimiento-NoComercial-CompartirIgual 3.0 Organizaciones intergubernamentales.; <https://creativecommons.org/licenses/by-nc-sa/3.0/igo/deed.es>.

De acuerdo con las condiciones de la licencia, se permite copiar, redistribuir y adaptar la obra para fines no comerciales, siempre que se cite correctamente, como se indica a continuación. En ningún uso que se haga de esta obra debe darse a entender que la FAO refrenda una organización, productos o servicios específicos. No está permitido utilizar el logotipo de la FAO. En caso de adaptación, debe concederse a la obra resultante la misma licencia o una licencia equivalente de Creative Commons. Si la obra se traduce, debe añadirse el siguiente descargo de responsabilidad junto a la referencia requerida: "La presente traducción no es obra de Organización de las Naciones Unidas para la Alimentación y la Agricultura (FAO). La FAO no se hace responsable del contenido ni de la exactitud de la traducción. La edición original en inglés será el texto autorizado".

Toda mediación relativa a las controversias que se deriven con respecto a la licencia se llevará a cabo de conformidad con las Reglas de Mediación de la Comisión de las Naciones Unidas para el Derecho Mercantil Internacional (CNUDMI) en vigor.

Materiales de terceros. Si se desea reutilizar material contenido en esta obra que sea propiedad de terceros, por ejemplo, cuadros, gráficos o imágenes, corresponde al usuario determinar si se necesita autorización para tal reutilización y obtener la autorización del titular del derecho de autor. El riesgo de que se deriven reclamaciones de la infracción de los derechos de uso de un elemento que sea propiedad de terceros recae exclusivamente sobre el usuario.

Ventas, derechos y licencias. Los productos informativos de la FAO están disponibles en la página web de la Organización (<http://www.fao.org/publications/es>) y pueden adquirirse dirigiéndose a publications-sales@fao.org. Las solicitudes de uso comercial deben enviarse a través de la siguiente página web: www.fao.org/contact-us/licence-request. Las consultas sobre derechos y licencias deben remitirse a: copyright@fao.org.

Créditos fotográficos (de izquierda a derecha y de arriba a abajo):

©FAO; ©PEXELS; ©FAO; ©Fotolia; ©FAO; ©Shutterstock; ©FAO; ©FAO; ©FAO; ©Shutterstock; ©Freepik; ©Freepik; ©Shutterstock; ©FAO; ©PEXELS

CEREALES

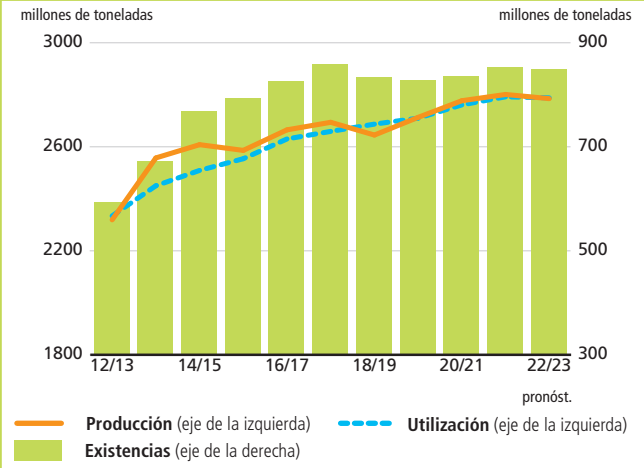
Las primeras perspectivas de la producción de cereales en 2022 apuntan a un probable descenso de 16 millones de toneladas respecto a la producción récord estimada para 2021, hasta situarse en 2 784 millones de toneladas (incluido el arroz en equivalente elaborado). Esto supondría el primer descenso en cuatro años. Entre los principales cereales, se prevé que el descenso mayor sea para el maíz, seguido del trigo y el arroz. En cambio, es probable que la producción mundial de cebada y sorgo aumente en 2022.

También se prevé que la utilización mundial de cereales disminuya en 2022/23 en un 0,1% con respecto al nivel estimado para 2021/22, situándose en 2 788 millones de toneladas. La contracción prevista, la primera en veinte años, se derivaría principalmente de los descensos previstos en el uso del trigo para pienso, los cereales secundarios y el arroz, junto con una disminución menor prevista en los usos para fines industriales, principalmente del trigo y el arroz. En cambio, el consumo humano mundial de cereales debería de aumentar, al ritmo del continuo crecimiento de la población mundial.

Basándose en las previsiones iniciales de la FAO relativas a la producción mundial de cereales en 2022 y la utilización en 2022/23, las existencias mundiales de cereales van camino de experimentar una contracción del 0,4% respecto de sus niveles de apertura, situándose en 847 millones de toneladas. Con las previsiones actuales de los niveles de utilización y de existencias, la relación entre las existencias mundiales de cereales y su utilización pasaría del 30,5% en 2021/22 al 29,6% en 2022/23, el nivel más bajo desde 2013/14. Entre los principales cereales, se prevé que la reducción de las existencias de maíz sea la mayor. También deberían de disminuir las existencias de cebada y arroz, mientras que es probable que aumenten las de trigo y sorgo.

Según las previsiones, el comercio mundial de cereales caerá a su nivel más bajo en tres años, estimándose en 463 millones de toneladas, un 2,6% por debajo del nivel de 2021/22. Este descenso previsto refleja una probable contracción del comercio mundial de cereales secundarios y trigo, mientras que las perspectivas para el arroz siguen siendo positivas. En mayo, el índice de la FAO para los precios de los cereales se situó en una media de 173,4 puntos, alcanzando un nuevo máximo histórico y 39,7 puntos (29,7%) por encima del valor de hace un año. La escasez de suministros y la incertidumbre del mercado, así como el aumento de los precios de la energía y de los insumos, mantendrán probablemente elevados los precios mundiales de los cereales, al menos hasta la primera mitad de la campaña 2022/23.

PRODUCCIÓN, UTILIZACIÓN Y EXISTENCIAS DE CEREALES



PANORAMA DEL MERCADO MUNDIAL DE LOS CEREALES

	2020/21	2021/22 estim.	2022/23 pronóst.	Variación: de 2022/23 a 2021/22
	millones de toneladas			%
BALANZA MUNDIAL				
Producción	2 776,9	2 800,8	2 784,5	-0,6
Comercio¹	479,3	475,4	462,8	-2,6
Utilización total	2 760,7	2 791,6	2 788,2	-0,1
Consumo humano	1 166,4	1 179,2	1 191,3	1,0
Pienso	1 038,6	1 046,3	1 033,7	-1,2
Otros usos	555,6	566,2	563,2	-0,5
Existencias finales²	833,2	850,1	846,6	-0,4
INDICADORES DE LA OFERTA Y LA DEMANDA				
Consumo humano per cápita:				
Mundo (kg/año)	149,6	149,7	149,8	0,0
PBIDA (kg/año)	156,0	155,1	155,3	0,1
Relación existencias mundiales/utilización (%)	29,8	30,5	29,6	
Relación existencias grandes exportadores/desaparición (%)³	18,4	19,8	20,4	
ÍNDICE DE PRECIOS DE LA FAO PARA EL CEREALES⁴ (2014-2016 = 100)	2020	2021	2022 Ene-May	Variación: de Ene-May 2022 a Ene-May 2021 %
	103	131	160	25,8

¹ Arroz en equivalente elaborado.

² Los datos sobre el comercio se refieren a las exportaciones basadas en una campaña de comercialización de julio/junio para el trigo y los cereales secundarios y en una campaña de comercialización de enero/diciembre para el arroz.

³ Puede que no sea igual a la diferencia entre la oferta (definida como la producción más las existencias iniciales) y la utilización debido a las diferencias en las campañas comerciales de los distintos países.

⁴ Campañas de comercialización de los países de bajos ingresos con déficit de alimentos.

TRIGO

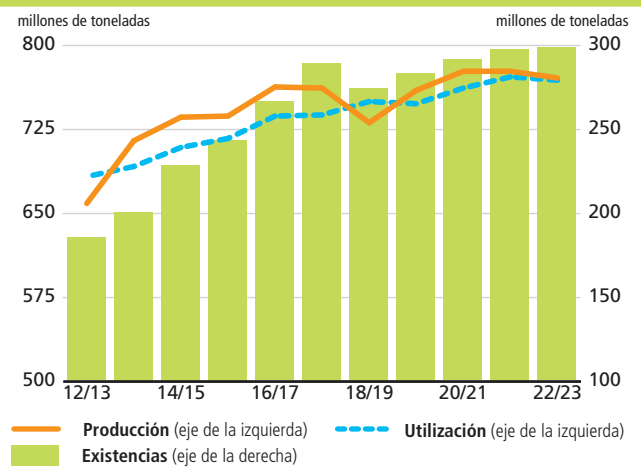
Los mercados mundiales del trigo empiezan la campaña 2022/23 con una gran incertidumbre. Las repercusiones de la guerra en curso en Ucrania, los cambios en la política comercial de varios países y los elevados precios internacionales determinarán gran parte de las perspectivas del mercado de este cereal. Los precios internacionales del trigo se encuentran en niveles no alcanzados desde 2008, tras una campaña de escasa disponibilidad mundial debido a la reducción de las cosechas en algunos de los grandes países exportadores y a las suspensiones de las exportaciones por parte de otros, como Ucrania (un grande exportador) y la India (un exportador emergente), junto con las preocupaciones sobre la oferta para 2022/23, que también añaden presión.

Se prevé que la producción mundial de trigo en 2022 disminuya en un 0,8% con respecto al nivel récord de 2021, alcanzando los 771 millones de toneladas y marcando la primera caída en cuatro años. Los descensos interanuales de la producción en Australia, la India, Marruecos y Ucrania superarán probablemente los aumentos previstos en el Canadá, la Federación de Rusia y la República Islámica del Irán. Aunque se prevé que el consumo mundial de trigo crezca, si bien a un ritmo inferior a la media, se producirá un descenso en el uso para piensos, impulsado por los altos precios y, en menor medida, en el uso del trigo con fines industriales, lo que debería de provocar un descenso del 0,4% en la utilización total del trigo en 2022/23, hasta los 769 millones de toneladas. Esto supondría un 1,1% por debajo de la tendencia decenal, siendo la primera vez en tres años que la utilización mundial cae por debajo de la tendencia.

Con la previsión preliminar de que la producción mundial en 2022 superará la utilización en 2022/23, las existencias mundiales de trigo aumentarán ligeramente, en un 0,4%, hasta alcanzar los 298 millones de toneladas al cierre de las campañas en 2023. Sin embargo, gran parte de este aumento debería de concentrarse en China, la Federación de Rusia y Ucrania, mientras que se prevén reducciones de existencias en varios países de África y Asia.

Con 189 millones de toneladas, la previsión preliminar del comercio mundial de trigo (incluida la harina de trigo en equivalente de trigo) en 2022/23 (julio/junio) apunta a un descenso del 1,7% respecto al nivel de 2021/22. La contracción se debe principalmente a la previsión de una importante reducción de las exportaciones de Ucrania como consecuencia del bloqueo de sus puertos por parte de la Federación de Rusia. También se prevén menores envíos de la Argentina, Australia y la India, debido a una menor producción, y a la prohibición de las exportaciones en la India. En cuanto a las importaciones, se prevé que las menores compras de varios países de Asia, especialmente China y el Irán, reduzcan la demanda mundial de importaciones.

PRODUCCIÓN, UTILIZACIÓN Y EXISTENCIAS DE TRIGO



PANORAMA DEL MERCADO MUNDIAL DEL TRIGO

	2020/21	2021/22 estim.	2022/23 pronóst.	Variación: de 2022/23 a 2021/22
<i>millones de toneladas</i>				
BALANZA MUNDIAL				
Producción	776,7	776,8	770,8	-0,8
Comercio¹	189,2	192,1	188,9	-1,7
Utilización total	762,4	771,7	768,6	-0,4
Consumo humano	525,5	531,3	535,9	0,9
Piensos	148,0	149,8	143,7	-4,1
Otros usos	88,9	90,6	89,0	-1,8
Existencias finales²	291,4	296,5	297,8	0,4
INDICADORES DE LA OFERTA Y LA DEMANDA				
Consumo humano per cápita:				
Mundo (kg/año)	67,4	67,5	67,4	-0,1
PBIDA (kg/año)	40,1	39,8	39,3	-1,1
Relación existencias mundiales/utilización (%)	37,8	38,6	37,9	
Relación existencias grandes exportadores/desaparición (%)³	15,5	17,6	19,0	
ÍNDICE DE PRECIOS DE LA FAO PARA EL TRIGO⁴ (2014-2016 = 100)	2020	2021	2022 Ene-May	Variación: de Ene-May 2022 a Ene-May 2021 %
	101	132	173	45,4

¹ Los datos sobre el comercio se refieren a las exportaciones basadas en una campaña de comercialización común de julio/junio.
² Puede que no sea igual a la diferencia entre la oferta (definida como la producción más las existencias iniciales) y la utilización total debido a las diferencias en las campañas de comercialización de los distintos países.
³ Entre los grandes exportadores figuran la Argentina, Australia, el Canadá, los Estados Unidos de América, la Federación de Rusia, Kazajistán, Ucrania y la Unión Europea.
⁴ Derivado del índice Consejo Internacional de Cereales (CIC) relativo al trigo.

Contactos:

Erin.Collier@fao.org
Jonathan.Pound@fao.org (producción)

CEREALES SECUNDARIOS

Las previsiones indican que la producción mundial de cereales secundarios en 2022 disminuirá ligeramente (0,6%) respecto al nivel sin precedentes del año pasado. Esta disminución se atribuye en su totalidad al descenso previsto de la producción de maíz, pues la producción de todos los demás cereales secundarios principales, entre ellos la cebada y el sorgo, debería de aumentar. La mayor parte del descenso previsto en la producción de maíz se debe a las previsiones de una cosecha menor en los Estados Unidos de América, el mayor productor de maíz del mundo, y de un descenso considerable de la producción en Ucrania debido a las perturbaciones relacionadas con la guerra.

La utilización total mundial de cereales secundarios en 2022/23 debería de disminuir ligeramente con respecto al nivel de 2021/22, en solo un 0,1%, lo que representaría el primer descenso en 10 años. Con 1 498 millones de toneladas, la utilización caería un 2,0% por debajo de la tendencia decenal. Se prevé que una contracción del uso de cereales secundarios para piensos, debida en gran medida a una reducción prevista en América del Norte, supere el crecimiento previsto del consumo humano, mientras que el uso total con fines industriales debería de mantenerse casi igual al de la campaña anterior.

Con la previsión de que la producción caerá por debajo de la utilización en 2022/23, las existencias mundiales de cereales secundarios deberían situarse en un 1,1% por debajo de sus niveles de apertura. Entre los principales cereales secundarios, se prevé que las existencias de maíz sean las que más se reduzcan, concentrándose la mayor parte de la disminución prevista en China (continental) y los Estados Unidos. También se prevé que las existencias mundiales de cebada disminuyan por debajo de sus niveles de apertura. En consecuencia, la relación entre las existencias mundiales y la utilización de los cereales secundarios se reduciría con respecto a su nivel de 2021/22, alcanzando el nivel más bajo desde 2012/13.

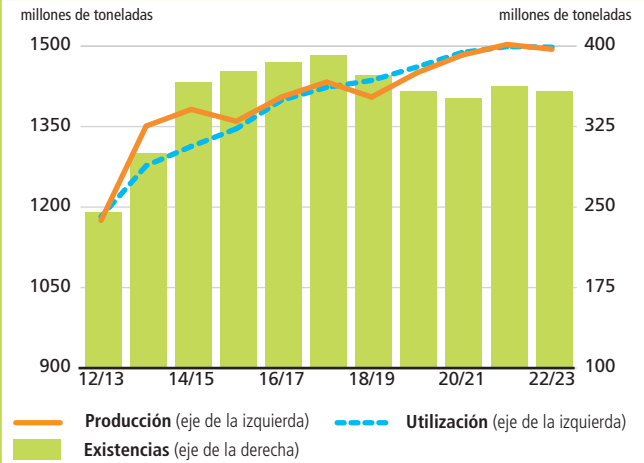
Las previsiones indican que el comercio mundial de cereales secundarios en 2022/23 (julio/junio) disminuirá por segunda campaña consecutiva, en un 3,7% con respecto a 2021/22, hasta situarse en 220 millones de toneladas. Se prevé que la fuerte caída de las exportaciones de maíz y cebada de Ucrania, como consecuencia de los efectos de la guerra, y los menores suministros de maíz exportables en la Argentina y los Estados Unidos apuntalen las perspectivas comerciales más bajas. Por el lado de las importaciones, en comparación con 2021/22, se pronostican importaciones más débiles de maíz, especialmente por parte del Canadá, China (continental), el Brasil y la Unión Europea (UE), y de cebada, casi exclusivamente por parte de Asia.

En mayo, los precios de los cereales secundarios se mantuvieron por tercer mes consecutivo por encima de los anteriores niveles sin precedentes registrados en 2012. Las perspectivas de unos mercados más ajustados en 2022/23, debido a la caída prevista de la producción mundial, concentrada entre los grandes exportadores de maíz, junto con la incertidumbre sobre las perspectivas de exportación de Ucrania, apuntan a que los precios seguirán siendo elevados.

Contactos:

Erin.Collier@fao.org
Jonathan.Pound@fao.org (producción)

PRODUCCIÓN, UTILIZACIÓN Y EXISTENCIAS DE CEREALES SECUNDARIOS



PANORAMA DEL MERCADO MUNDIAL DE LOS CEREALES SECUNDARIOS

	2020/21	2021/22 estim.	2022/23 pronóst.	Variación: de 2022/23 a 2021/22
	millones de toneladas			%
BALANZA MUNDIAL				
Producción	1 483,2	1 503,1	1 494,3	-0,6
Comercio¹	238,6	230,1	220,0	-4,4
Utilización total	1 487,8	1 498,9	1 497,7	-0,1
Consumo humano	223,0	224,2	227,0	1,3
Piensos	871,1	874,3	870,1	-0,5
Otros usos	393,6	400,4	400,5	0,0
Existencias finales²	350,4	361,2	357,3	-1,1
INDICADORES DE LA OFERTA Y LA DEMANDA				
Consumo humano per cápita:				
Mundo (kg/año)	28,6	28,5	28,5	0,3
PBIDA (kg/año)	63,3	62,4	62,7	0,5
Relación existencias mundiales/utilización (%)	23,4	24,1	23,0	
Relación existencias grandes exportadores/desaparición (%)³	11,6	13,5	14,0	
ÍNDICE DE PRECIOS DE LA FAO PARA LOS CEREALES SECUNDARIOS⁴ (2014-2016 = 100)				
	2020	2021	2022 Ene-May	Variación: de Ene-May 2022 a Ene-May 2021 %
	102	145	177	22,4

¹ Los datos sobre el comercio se refieren a las exportaciones basadas en una campaña de comercialización común de julio/junio.

² Puede que no sea igual a la diferencia entre la oferta (definida como la producción más las existencias iniciales) y la utilización debido a las diferencias en la comercialización de los distintos países.

³ Entre los grandes exportadores figuran la Argentina, Australia, el Canadá, los Estados Unidos de América, la Federación de Rusia, Kazajstán, Ucrania y la Unión Europea.

⁴ Derivado del índice del Consejo Internacional de Cereales (CIC) relativos al trigo.

ARROZ

Aunque mucho dependerá de las condiciones meteorológicas durante los críticos meses de verano del hemisferio norte, la previsión preliminar de la FAO de la producción mundial de arroz en 2022 se cifra en 519,5 millones de toneladas, solo 1,4 millones por debajo del récord de 2021. Se prevé que otra abundante cosecha asiática sostenga este resultado positivo de la producción. Sin embargo, las primeras perspectivas también apuntan a un repunte de la producción africana, mientras que también se ha registrado un buen resultado en Australia. Las expectativas son moderadas en otros lugares, debido a las limitaciones hídricas y/o a la disminución de los rendimientos provocada por los elevados costos de los insumos.

Los pronósticos indican que el comercio internacional de arroz aumentará por tercer año consecutivo en 2022, con volúmenes intercambiados en todo el mundo previstos en 53,1 millones de toneladas, un 3% más que el máximo de 2021. Por el lado de las importaciones, se prevé que la intensificación de la demanda en todas las regiones, excepto de Asia, sostenga esta expansión. Esto puede beneficiar a los envíos del Brasil, China (continental), el Pakistán, el Uruguay y especialmente Tailandia. No obstante, se prevé que la India siga siendo el mayor exportador de arroz del mundo.

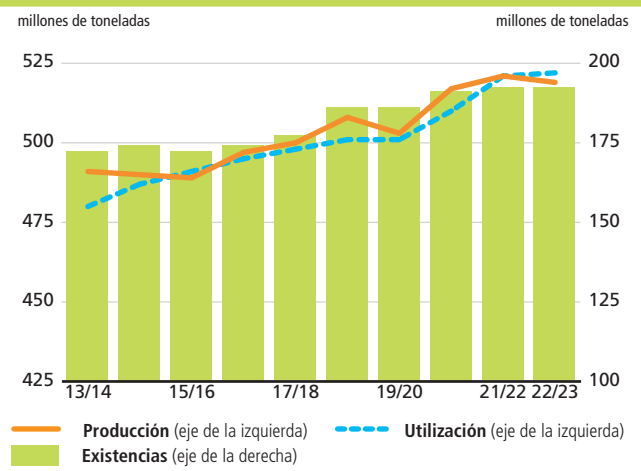
La utilización total de arroz en 2022/23 se cifra en 522,0 millones de toneladas, solo ligeramente por encima del máximo de 2021/22, ya que se prevé que otra fuerte expansión de la ingesta de alimentos se verá compensada en su mayor parte por el descenso de los usos con fines distintos a los alimentarios. Para satisfacer este volumen de utilización previsto, habría que reducir las existencias mundiales de arroz, aunque en un pequeño volumen de 0,8 millones de toneladas. Esto situaría las existencias mundiales de arroz en 191,6 millones de toneladas, su segundo nivel más alto registrado, debido en gran parte a las acumulaciones en China (continental) y la India.

Los precios internacionales del arroz han aumentado de forma constante desde principios de 2022, en medio de una fuerte demanda de importaciones y de limitaciones de la oferta en los segmentos de las variedades japónica y aromática. No obstante, según el índice de precios de la FAO para el arroz, en mayo de 2022 éstos se mantuvieron un 1,2% por debajo de los niveles del año anterior, ya que la abundante disponibilidad en Asia de las variedades Índica más comercializadas ha limitado el aumento de los precios.

Contacto:

Shirley.Mustafa@fao.org

PRODUCCIÓN, UTILIZACIÓN Y EXISTENCIAS DE ARROZ



PANORAMA DEL MERCADO MUNDIAL DE ARROZ

	2020/21	2021/22	2022/23 pronóst.	Variación: de 2022/23 a 2021/22
	millones de toneladas, molidas equivalente			%
BALANZA MUNDIAL				
Producción	517,0	520,8	519,5	-0,3
Comercio¹	51,5	53,1	53,9	1,5
Utilización total	510,5	521,0	522,0	0,2
Consumo humano	417,9	423,7	428,4	1,1
Existencias finales²	191,4	192,4	191,6	-0,4
INDICADORES DE LA OFERTA Y LA DEMANDA				
Consumo humano per cápita:				
Mundo (kg/año)	53,6	53,8	53,9	0,1
PBIDA (kg/año)	52,6	53,0	53,3	0,6
Relación existencias mundiales/utilización (%)	36,7	36,9	36,4	
Relación existencias grandes exportadores/desaparición (%)³	28,2	28,3	28,2	
ÍNDICE DE PRECIOS DE LA FAO PARA EL ARROZ (2014-2016 = 100)				
	2020	2021	2022 Ene-May	Variación: de Ene-May 2022 a Ene-May 2021 %
	110	106	104	-7,7

¹ Exportaciones del año civil (segundo año indicado).

² Puede que no sea igual a la diferencia entre la oferta (definida como la producción más las existencias remanentes) y la utilización total debido a las diferencias en las campañas de comercialización de los distintos países.

³ Entre los grandes exportadores figuran los Estados Unidos de América, la India, el Pakistán y Viet Nam.

SEMILLAS OLEAGINOSAS

Las previsiones de la FAO para 2021/22 apuntan a unas perspectivas más ajustadas del mercado de las semillas oleaginosas y los productos derivados, respaldadas en general por una escasez de producción que coincide con una demanda más bien resiliente, al tiempo que se prevé que la guerra en Ucrania y medidas restrictivas de política de exportación aporten una mayor incertidumbre.

Los pronósticos indican que la producción mundial de semillas oleaginosas se contraerá en 2021/22, impulsada principalmente por la previsión de una menor producción de soja y colza, con unos niveles de rendimiento reducidos que contrarrestarán con creces el nuevo aumento de las superficies cosechadas. Aunque se prevé que la oferta mundial de harina de semillas oleaginosas disminuya en consecuencia, la utilización de harinas y tortas no debería disminuir más que marginalmente, debido a una ralentización del consumo de piensos en respuesta a los escasos márgenes de beneficio de la ganadería. Dado que se prevé que el consumo de harina de semillas oleaginosas superará la oferta mundial, las existencias finales de harinas y tortas deberían de seguir reduciéndose hasta niveles mínimos de varios años, con el consiguiente descenso de la relación entre las existencias mundiales y su utilización.

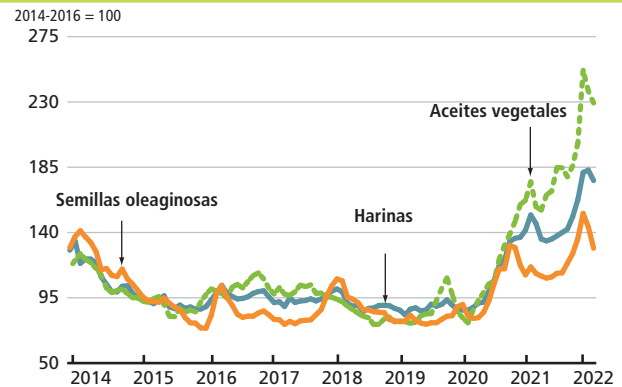
En cuanto a los aceites y grasas, las previsiones indican que la producción mundial aumentará ligeramente, ya que el crecimiento previsto en la producción de aceite de palma eclipsará las pérdidas estimadas en la producción de aceite de soja y colza. Mientras tanto, se prevé que el consumo mundial de aceites vegetales se estanque en el nivel de 2020/21, ya que se anticipa un racionamiento de la demanda, tanto para el consumo humano como para usos no alimentarios, debido a los elevados precios, apoyados por unas perspectivas de debilitamiento ligadas a los confinamientos relacionados con la COVID-19 en China. Dado que la producción total de aceites y grasas debería de ser inferior al consumo, las existencias mundiales de aceites y grasas deberían disminuir por cuarta campaña consecutiva, lo que se traduce en un nuevo descenso de la relación entre las existencias mundiales y su utilización. Se prevé que el comercio mundial de aceites vegetales se contraiga hasta alcanzar el nivel más bajo de los últimos cuatro años, debido a la menor demanda de importaciones a raíz de medidas restrictivas a las exportaciones.

Por lo que respecta a la próxima campaña 2022/23, las previsiones, muy provisionales, sugieren un posible repunte de la producción mundial de semillas oleaginosas y productos derivados, mientras que la utilización mundial probablemente reanudará su crecimiento a un nivel moderado. En consecuencia, parece posible una reposición de las existencias, aunque los equilibrios mundiales entre la oferta y la demanda seguirían siendo relativamente ajustados, como sugieren las relaciones entre las existencias mundiales y su utilización, inferiores a la media, tanto para las harinas oleaginosas como para los aceites vegetales.

Contacto:

Di.Yang@fao.org

ÍNDICES MENSUALES FAO DE LOS PRECIOS INTERNACIONALES DE LAS SEMILLAS OLEAGINOSAS, LOS ACEITES VEGETALES Y LAS HARINAS Y TORTAS OLEAGINOSAS (2014-2016 = 100)



PANORAMA DEL MERCADO MUNDIAL DE LAS SEMILLAS Y PRODUCTOS OLEAGINOSOS

	2019/20	2020/21 estim.	2021/22 pronóst.	Variación: de 2021/22 a 2020/21
	millones de toneladas			%
TOTAL DE SEMILLAS OLEAGINOSAS				
Producción	588,2	616,4	604,2	-2,0
ACEITES Y GRASAS				
Producción	235,1	241,3	242,9	0,7
Oferta	275,8	276,4	274,5	-0,7
Utilización	242,8	245,3	245,5	0,1
Comercio	134,9	132,7	128,2	-3,4
Relación existencias mundiales/utilización (%)	14,4	12,9	12,4	
Relación existencias grandes exportadores/desaparición (%)	11,1	9,7	10,4	
HARINAS Y TORTAS				
Producción	149,9	159,8	154,9	-3,0
Oferta	183,5	190,0	182,3	-4,0
Utilización	157,8	160,3	159,6	-0,4
Comercio	105,2	103,1	100,6	-2,4
Relación existencias mundiales/utilización %	19,1	17,1	15,2	
Relación existencias grandes exportadores/desaparición (%)	12,0	9,2	8,8	
ÍNDICE DE PRECIOS DE LA FAO (Enero-Diciembre) (2014-2016 = 100)				
	2020	2021	2022 Ene-May	Variación: de Ene-May 2022 a Ene-Oct. 2021 %
Semillas oleaginosas	97	139	171	21,9
Harinas y tortas	92	116	137	13,6
Aceites vegetales	99	165	221	41,3

Nota: Para obtener explicaciones sobre las definiciones y la cobertura remitirse a los números anteriores.

AZÚCAR

La FAO prevé que la producción mundial de azúcar en 2021/22 (octubre/septiembre) se sitúe en 174,6 millones de toneladas, un aumento de 5,1 millones de toneladas (3%) respecto al nivel reducido de 2020/21. El repunte previsto, después de tres años de descenso, refleja las expectativas de un aumento de la producción en la India, Tailandia y la Unión Europea, y probablemente compensará con creces los descensos significativos en el Brasil y China.

El consumo mundial de azúcar se recuperará por segunda campaña consecutiva en 2021/22, aunque se prevé que su crecimiento será más lento que lo esperado anteriormente. La revisión a la baja refleja principalmente una importante desaceleración del crecimiento económico mundial previsto para 2022. Según los pronósticos, la India, el mayor consumidor de azúcar del mundo, y los países africanos impulsarán el aumento mundial previsto del consumo de azúcar. En China, el segundo mayor consumidor de azúcar del mundo, se prevé que el consumo crezca, aunque en menor medida de lo previsto anteriormente. El aumento previsto del consumo mundial de azúcar no sería suficiente para superar la producción total, por lo que se estima un excedente de producción de 1,8 millones de toneladas.

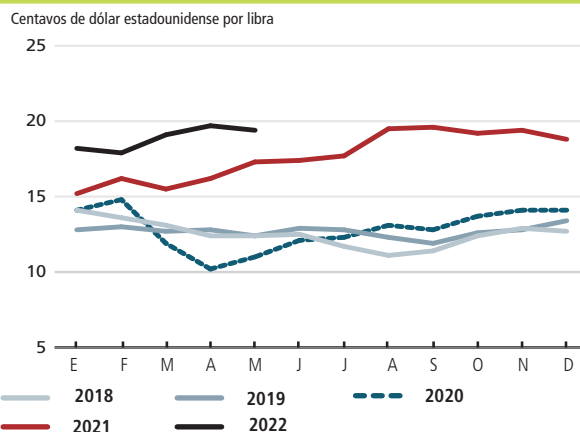
Según los pronósticos, el comercio mundial de azúcar en 2021/22 se situará en 59,0 millones de toneladas, ligeramente por debajo del volumen estimado para 2020/21. A pesar de las expectativas de exportaciones sin precedentes de la India y de una recuperación de los envíos de Tailandia, se prevé que las menores exportaciones del Brasil limiten el comercio mundial de azúcar. Por el lado de las importaciones, es probable que los elevados costos de importación, junto con la ralentización del consumo, afecten negativamente a la demanda de importación de Asia, en especial de China, el mayor importador de azúcar del mundo.

Los precios internacionales del azúcar han disminuido en general desde octubre de 2021, aunque se han mantenido en niveles relativamente elevados. El descenso de los precios se debió principalmente a las perspectivas de producción favorables en los principales países exportadores, sobre todo la India y Tailandia. La preocupación por el impacto de la pandemia de COVID-19 en la demanda mundial de azúcar, tras la reanudación de las medidas de contención en muchos países, también influyó sobre los precios a finales de 2021. Sin embargo, el fortalecimiento del real brasileño frente al dólar estadounidense y la preocupación por un mayor desvío de la caña de azúcar hacia la producción de etanol en el Brasil, apoyado por la subida de los precios internacionales del crudo, impidieron un descenso más sustancial de los precios.

Contactos:

Elmamoun.Amrouk@fao.org
Fabio.Palmeri@fao.org

PRECIOS INTERNACIONALES DEL AZÚCAR *



* Medidos por el Convenio internacional del azúcar (CIA).

PANORAMA DEL MERCADO MUNDIAL DEL AZÚCAR

	2019/20	2020/21 estim.	2021/22 pronóst.	Variación: de 2021/22 a 2020/21
	millones de toneladas			%
BALANZA MUNDIAL				
Producción	171,0	169,5	174,6	3,01
Comercio *	62,2	60,1	59,0	-1,75
Utilización total	164,9	170,5	172,8	1,33
Existencias finales	104,5	103,6	105,3	1,69
INDICADORES DE LA OFERTA Y LA DEMANDA				
Consumo humano per cápita:				
Mundo (kg/año)	21,4	21,9	22,0	0,27
PBIDA (kg/año)	12,2	13,0	13,1	0,38
Relación existencias mundiales/utilización (%)	63,4	60,8	61,0	0,35
ÍNDICE MEDIO DIARIO DEL CIA (centavos de USD/lb)				
	2020	2021	2022 Ene-May	Variación: de Ene-May 2022 a Ene-May 2021 %
	12,85	17,67	18,84	17,21

* Las cifras de comercio se refieren a las exportaciones.

CARNE Y PRODUCTOS CÁRNICOS

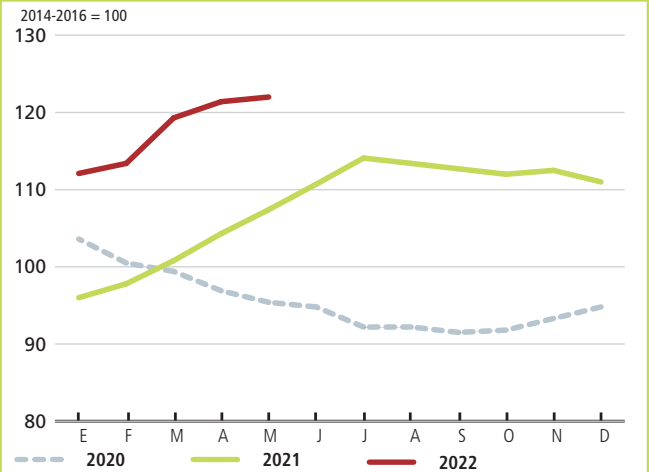
Según las previsiones, la producción mundial de carne en 2022 alcanzará los 361 millones de toneladas (equivalente de peso en canal), con un aumento del 1,4% en relación con el año anterior, aunque a un ritmo más lento que el crecimiento del 4,5% registrado en 2021. La expansión se explica principalmente por el fuerte crecimiento de la producción de carne previsto en China y los notables aumentos en el Brasil, Australia y Viet Nam, que se verán contrarrestados en parte por los descensos previstos en la Unión Europea, los Estados Unidos de América, el Canadá, la República Islámica del Irán y la Argentina.

En China, se prevé que la producción global de carne aumente a 96 millones de toneladas, con un crecimiento interanual del 4,4%. Este crecimiento será impulsado principalmente por un aumento previsto del 8% de la producción de carne de cerdo, hasta 58 millones de toneladas, superando el nivel de producción anterior a la grave propagación del virus de la peste porcina africana (PPA) en 2018. Las previsiones indican que el Brasil aumentará su producción de carne, al beneficiarse de su condición de libre de enfermedad en los principales sistemas de producción de carne y de un incremento de la demanda mundial, aunque el aumento de los costos de producción y la posible reducción de los márgenes de beneficio podrían limitar la expansión de la producción. En Australia, se prevé que la mayor disponibilidad de ganado para matanza a precios competitivos, tras una fase de reconstitución de la cabaña, y la mejora de las condiciones del mercado laboral apoyen la expansión de la producción de carne de bovino y ovino. Por el contrario, en varios de los principales productores, como la Unión Europea y los Estados Unidos de América, la limitada disponibilidad de ganado listo para la matanza, la disminución de los inventarios de la cabaña, la generalización de las enfermedades animales y los menores márgenes de beneficio podrían reducir la producción de carne o limitar su crecimiento.

Se prevé que el comercio mundial de carne y productos cárnicos alcance los 42 millones de toneladas (equivalente de peso en canal) en 2022, lo que supondría el crecimiento más lento de los últimos siete años. Es probable que el moderado aumento de las importaciones en varios países, como los Estados Unidos y el Reino Unido de Gran Bretaña e Irlanda del Norte, se vea parcialmente contrarrestado por un fuerte descenso de las importaciones de China, entre otros países.

Los precios internacionales de la carne han seguido una tendencia al alza desde octubre de 2020, alcanzando un máximo histórico en mayo de 2022, lo que refleja la escasez de suministros de los principales países exportadores en medio de una fuerte demanda mundial de importaciones, especialmente de Asia y Oriente Medio.

ÍNDICE DE LOS PRECIOS INTERNACIONALES DE LA FAO PARA LA CARNE (2014-2016 = 100)



PANORAMA DEL MERCADO MUNDIAL DE LA CARNE

	2020	2021 estim.	2022 pronóst.	Variación: de 2022 a 2021
<i>millones de toneladas (equivalente de peso en canal)</i>				
BALANZA MUNDIAL				
Producción	340,3	355,5	360,5	1,4
Carne de bovino	72,0	72,5	73,2	1,0
Carne de ave	136,0	137,8	138,8	0,8
Carne de cerdo	109,8	122,5	125,6	2,5
Carne de ovino	16,1	16,4	16,6	1,0
Comercio	41,7	42,1	42,3	0,5
Carne de bovino	11,7	12,1	12,4	2,7
Carne de ave	15,5	15,8	16,2	2,1
Carne de cerdo	13,0	12,7	12,2	-4,0
Carne de ovino	1,1	1,1	1,1	5,1
INDICADORES DE LA OFERTA Y LA DEMANDA				
Consumo humano per cápita:				
Mundo (kg/año)	43,4	44,9	45,1	0,4
Comercio	12,3	11,8	11,7	-0,9
Cuota de producción (%)				
ÍNDICE DE PRECIOS DE LA FAO PARA LA CARNE (2014-2016 = 100)	2020	2021	2022 Ene-May	Variación: de Ene-May 2022 a Ene-May 2021 %
	96	108	118	16,2

Contacto:

Upali.GalketiAratchilage@fao.org

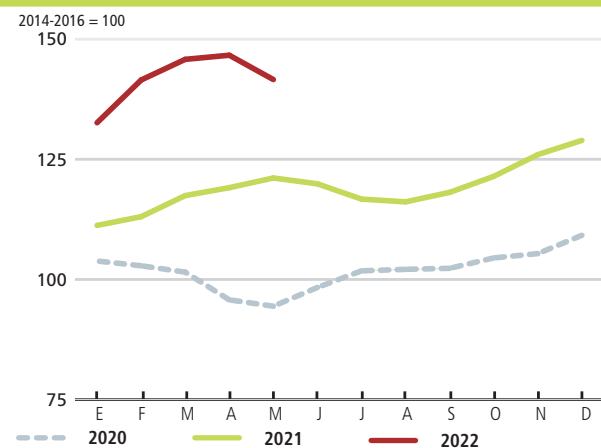
LECHE Y PRODUCTOS LÁCTEOS

Se prevé que la producción mundial de leche en 2022 alcance los 937 millones de toneladas, un 1,0% más que en 2021, lo que, de confirmarse, supondría la quinta ralentización consecutiva del crecimiento anual. Es probable que la producción de leche en Asia sea el principal motor de la expansión de la producción mundial de este año, que seguirá siendo impulsada por el aumento del número de vacunos lecheros y la mayor eficiencia de la recogida de leche en la India y el Pakistán, y por un aumento de la producción en las explotaciones a gran escala en China. La producción de leche también podría aumentar moderadamente en América del Norte y en América Central y el Caribe, sobre todo gracias a la mejora de los rendimientos, contrarrestada por los desincentivos a la producción provocados por los menores márgenes de beneficios de los productores en algunos países. Por el contrario, se prevé que los niveles de producción de leche disminuyan en Europa, América del Sur y Oceanía debido al descenso del número de vacunos lecheros, el aumento de los costos de los piensos, la creciente escasez de mano de obra cualificada y un calidad mediocre de los pastos.

Las previsiones cifran el comercio mundial de productos lácteos en 88 millones de toneladas (en equivalente de leche), un 0,4% menos que el elevado volumen comercial registrado en 2021. El descenso pronosticado en 2022 es atribuible a las reducciones previstas de las importaciones de Ucrania, Sri Lanka, la Federación de Rusia, Nigeria y el Brasil, entre otros países, debido a los conflictos, las recesiones económicas y el bajo poder adquisitivo de los consumidores. Sin embargo, estos descensos deberían de ser contrarrestados por el aumento de las compras de China y, en menor medida, de Indonesia, Tailandia y México, y se prevén recuperaciones para el Reino Unido de Gran Bretaña e Irlanda del Norte, Argelia, Filipinas y Arabia Saudita. En cuanto a las exportaciones, las ventas de Nueva Zelanda y Australia deberían de registrar los descensos más significativos de entre los principales exportadores, como reflejo de las escasas disponibilidades para la exportación, derivadas sobre todo de la menor producción de leche. Es probable que estos descensos se vean compensados por los mayores envíos de la Unión Europea, la República Islámica del Irán, Türkiye, el Reino Unido de Gran Bretaña e Irlanda del Norte y los Estados Unidos de América.

Con la excepción de tres meses de junio a agosto de 2021, los precios internacionales de los productos lácteos han tendido al alza desde mediados de 2020, ya que la demanda mundial de importaciones superó la oferta de exportaciones de los principales países exportadores. Como reflejo de esta tendencia, el índice de precios de la FAO para los productos lácteos alcanzó un máximo de ocho años en abril de 2022, pero retrocedió moderadamente en el mes siguiente, apoyado por un descenso de los intereses de compra a nivel mundial.

ÍNDICE DE LOS PRECIOS INTERNACIONALES DE LA FAO PARA LOS PRODUCTOS LÁCTEOS (2014-2016 = 100)



PANORAMA DEL MERCADO MUNDIAL DE LOS PRODUCTOS LÁCTEOS

	2020	2021 estim.	2022 pronóst.	Variación: de 2022 a 2021
<i>millones de toneladas (en equivalente de leche)</i>				
BALANZA MUNDIAL				
Producción total de leche	915,5	927,8	937,3	1,0
Comercio total	86,6	88,1	87,8	-0,4
INDICADORES DE LA OFERTA Y LA DEMANDA				
Consumo humano per cápita:				
Mundo (kg/año)	117,4	117,8	117,8	0,0
Comercio	9,5	9,5	9,4	-1,4
Cuota de producción (%)				
ÍNDICE DE PRECIOS DE LA FAO PARA LOS PRODUCTOS LÁCTEOS (2014-2016=100)	2020	2021	2022 Ene-May	Variación: de Ene-May 2022 a Ene-May 2021 %
	102	119	142	21,7

Contacto:

Upali.GalketiAratchilage@fao.org

PESCADO Y PRODUCTOS PESQUEROS

A medida que disminuyen los efectos de la pandemia, la dinámica del mercado mundial de productos de la pesca y la acuicultura está cambiando. La reciente reapertura de servicios de restauración ha reactivado la demanda, impulsando considerablemente las ventas. La recuperación de la industria del turismo también está contribuyendo a un rápido fortalecimiento del mercado, en particular para las especies populares de los restaurantes, como los bivalvos, la langosta, el cangrejo, la lubina y la dorada. A pesar de sus efectos negativos, la pandemia ha servido de catalizador para diversas innovaciones en lo que se refiere a la entrega, las ventas, la comercialización y los productos, que parecen perdurar a largo plazo.

La revitalización del turismo y de los mercados minoristas está provocando una fuerte subida de los precios de muchos productos acuáticos. En el caso de algunas especies, como el salmón, los precios están ahora a niveles que no se habían visto en varias décadas.

A pesar de esta mejora de las perspectivas, la guerra en Ucrania y la Federación de Rusia ha causado una serie de preocupaciones e incertidumbres adicionales que están afectando al mercado. Las amplias sanciones comerciales y los boicots a los productos rusos impuestos por los gobiernos y las empresas han provocado una reorganización de las rutas comerciales y una lucha por cubrir las carencias con proveedores alternativos. Además, las tasas de inflación están ahora en niveles extremos en muchos países, mientras que el aumento de los precios de los productos básicos significa que los insumos son más caros, incluidos los piensos y el combustible. Todo ello, unido al elevado costo de los fletes, está reduciendo los márgenes a lo largo de toda la cadena de suministro, especialmente para los elaboradores.

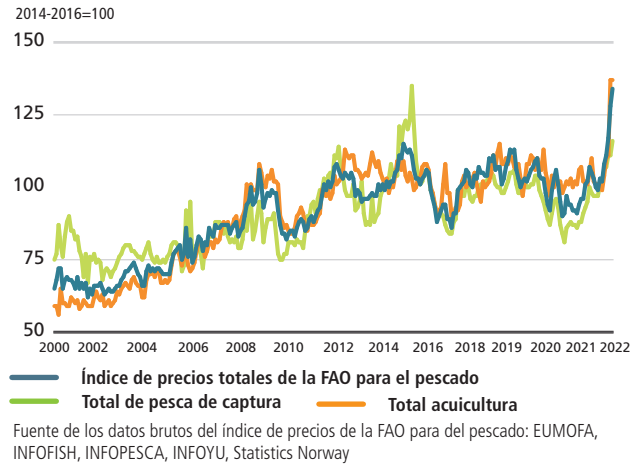
Se prevé que la producción mundial de la pesca y la acuicultura en 2022 aumente un 1,5%, hasta los 184,6 millones de toneladas. El crecimiento del sector de la acuicultura se ha recuperado en relación con el año pasado, en un 2,9%, pero la continua cautela con respecto a los costos de la repoblación y a los insumos mantiene la tasa por debajo de la tendencia a largo plazo.

En el caso de la pesca de captura, los costos del combustible y la reducción de las cuotas contribuyen a una desaceleración del crecimiento del 0,2% interanual. Se prevé que los ingresos totales por exportaciones aumenten un 2,8% hasta alcanzar los 178.000 millones de dólares estadounidenses, mientras que los volúmenes se reducirían un 1,9%. Estas cifras reflejan tanto la recuperación en curso del mercado como los continuos desafíos que afectan a los proveedores, que en conjunto están provocando un aumento de los precios del pescado.

Contactos:

Felix.Dent@fao.org
Audun.Lem@fao.org
Stefania.Vannuccini@fao.org

ÍNDICE DE PRECIOS DE LA FAO PARA EL PESCADO (2014-2016 = 100)



PANORAMA DEL MERCADO MUNDIAL DEL PESCADO

	2020 <i>estim.</i>	2021 <i>estim.</i>	2022/23 <i>pronóst.</i>	Variación: de 2022 a 2021
	<i>millones de toneladas (peso vivo)</i>			<i>%</i>
BALANZA MUNDIAL				
Producción	177,8	181,8	184,6	1,5
Pesca de captura	90,3	92,2	92,4	0,2
Acuicultura	87,5	89,6	92,2	2,9
Valor del comercio (miles de millones de USD de exportaciones)	150,1	173,3	178,1	2,8
Volumen del comercio (peso vivo)	59,8	61,4	60,2	-1,9
Utilización total	177,8	181,8	184,6	1,5
Consumo humano	157,4	161,7	164,2	1,6
Piensos	16,4	16,0	16,3	1,6
Otros usos	4,0	4,0	4,0	-0,1
INDICADORES DE LA OFERTA Y LA DEMANDA				
Consumo humano per cápita:				
Peces para la alimentación (kg/año)	20,2	20,5	20,6	0,6
De pesca de captura (kg/año)	9,0	9,2	9,1	-1,1
De acuicultura (kg/año)	11,2	11,4	11,6	1,9
ÍNDICE DE PRECIOS DE LA FAO PARA EL PESCADO (2014-2016=100)	2020	2021	2022 Ene-Abr.	Variación: de Ene-Abr. 2022 a Ene-Abr. 2021 %
	95,0	102,0	122,6	24,5

Fuente de los datos brutos del índice de precios de la FAO para del pescado: EUMOFA, INFOFISH, INFOPECSA, INFOYU, Statistics Norway.

* de enero-abril 2002 a enero-abril 2021, en porcentaje.

Perspectivas Alimentarias es una publicación de la División de Mercados y Comercio de la FAO realizada en el marco del sistema mundial de información y alerta (SMIA). Se publica semestralmente y se centra en los factores que afectan a los mercados mundiales de productos alimentarios y piensos. En cada número se facilitan informes exhaustivos y pronósticos a corto plazo sobre la producción, la utilización, el comercio, las existencias y los precios de cada producto básico, y se incluyen artículos especiales sobre asuntos temáticos. *Perspectivas Alimentarias* mantiene una estrecha sinergia con otra importante publicación del SMIA, *Perspectivas de las cosechas y Situación alimentaria*, en particular en lo que se refiere a los cereales. *Perspectivas Alimentarias* se publica en inglés. La sección de resumen también está disponible en árabe, chino, español, francés y ruso.

Perspectivas Alimentarias y otros informes del SMIA se encuentran en el sitio web de la FAO (www.fao.org/) en la siguiente dirección LUR: www.fao.org/giews/es/. Otros estudios relevantes sobre los mercados y la situación alimentaria mundial pueden encontrarse en el sitio web www.fao.org/.

Este informe se basa en la información disponible hasta finales de junio de 2022.

Para consultas y otras informaciones, sírvase ponerse en contacto con:

División de Mercados y Comercio - línea de trabajo sobre Desarrollo económico y social
Correo electrónico: Markets-Trade@fao.org o giews1@fao.org

Organización de las Naciones Unidas para la Alimentación y la Agricultura

Roma, Italia
