



食品价格趋势月度报告

要 闻

- 1月，小麦出口价格回落，原因是南半球大丰收，季节性供应增加。相反，对南半球干旱气候的担忧导致国际玉米价格更为坚挺。国际稻米价格也小幅攀升，原因是主要作物收割工作接近尾声，以及亚洲买家的采购，为价格提供了支撑。
- 在西非大部分地区，尽管收割工作于近期结束，但粗粮价格出现上涨或保持稳定，且远高于去年同期水平，主要原因是冲突持续，且运输成本走高。
- 在东非，1月，粗粮价格走势不一，但该分区域的价格总体仍远高于去年同期水平。其中，南苏丹和苏丹的价格处于异常高位。在东亚，11月，一些国家的小麦和面粉价格继续上涨，且大多远高于去年同期水平，主要原因是国际市场价格高企。
- 在远东地区，1月，斯里兰卡的主粮价格上涨，创下或接近历史最高纪录，原因是国家货币进一步贬值，以及市场担忧种植季投入品短缺会影响即将到来的主季“Maha”水稻作物收成。

目 录

(完整报告仅提供英文版本)

国际谷物价格.....2
国内价格预警.....3

国内价格

价格预警级别： 高度 中度 [基于GIEWS分析]



只有当所掌握的最新价格数据不超过两个月时效时才会发布预警。

资料来源：GIEWS，根据联合国标准修改，2022年。

智利	小麦
哥伦比亚	面粉
埃塞俄比亚	玉米
尼日利亚	粗粮
秘鲁	面粉
索马里	高粱
南苏丹	主粮
斯里兰卡	稻米和面粉
苏丹	主粮
乌干达	玉米
津巴布韦	食品

小麦价格回落，而玉米和稻米价格上涨

1月，由于阿根廷和澳大利亚大丰收，季节性供应增加，国际小麦价格回落。阿根廷（Trigo Pan, Up River, 离岸价）报价环比下降4.4%，而需求强劲抵消了澳大利亚供应增加带来的价格下行压力，澳大利亚（东部各州，澳大利亚标准白小麦）的出口价格上涨0.7%。由于欧盟最大进口国阿尔及利亚采购减少，欧盟的出口速度放缓，价格（法国，一级）下跌1.5%。出口速度放缓也导致俄罗斯联邦（制粉级报价，离岸价，深海港）价格下降0.9%。1月，基准美国小麦（2号硬红冬麦）出口价格基本稳定，仅回落0.3%，原因是美国作物生长状况恶化带来的价格压力抵消了销售速度放缓的影响。

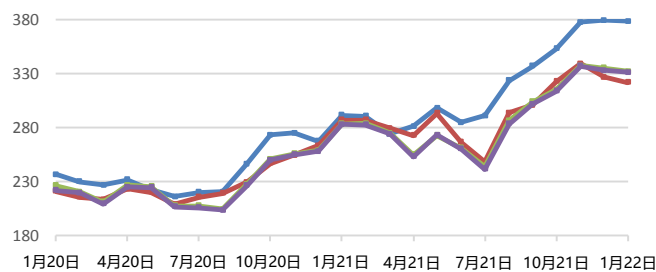
1月，玉米出口价格更为坚挺。对南半球（即阿根廷和巴西）干旱气候的担忧推高了阿根廷（Up River, 离岸价）和巴西（巴拉纳瓜港，饲料级）报价，价格自12月以来分别上涨4.2%和4.1%。基准美国玉米（2号黄玉米，离岸价）价格上涨3.2%，原因是运输成

本和难度增加。由于进口需求强劲，乌克兰（报价，离岸价）价格小幅上涨0.5%。就其他粗粮而言，1月，国际高粱价格也上涨，而大麦报价小幅走低。

2022年1月，粮农组织各类稻米价格指数（基准：2014-2016年=100）平均为101.4点，较2021年12月上涨3.1%。1月，亚洲大部分主要出口国的国际稻米价格上涨，原因是主季作物收割工作接近尾声，以及贸易商专注于在农历新年前完成亚洲买家的订单。各供应国货币兑美元升值也推高了价格。在印度，持续进行的国内公开采购，以及货运列车短缺导致运输受限，为价格提供了进一步支撑。纵观亚洲主要出口国，1月，仅越南价格回落，原因是需求疲软，以及贸易商忙于在2022年“冬春”收割工作启动前，清理库存。在美国，1月，出口价格波动不大，原因是贸易活动仅限于外国常规买家的采购和国内交易。

国际小麦价格

美元/吨

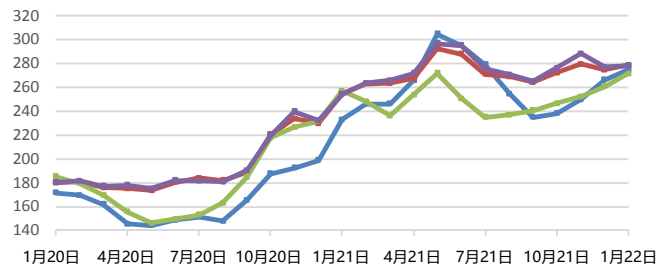


资料来源：国际谷物理事会；APK-Inform Agency.

	最新价格 1月22日	百分比变化		
		1个月	3个月	1年
美利坚合众国（墨西哥湾），小麦（2号硬红冬麦）	378.50	-0.3	7.1	29.8
欧盟（法国），小麦（1级）	322.00	-1.5	-0.2	12.1
俄罗斯联邦，小麦（铣削，报价，离岸价，深海港口）	332.25	-0.9	5.3	17.1
乌克兰，小麦（铣削，报价，离岸价）	331.50	-0.5	5.6	17.1

国际玉米价格

美元/吨

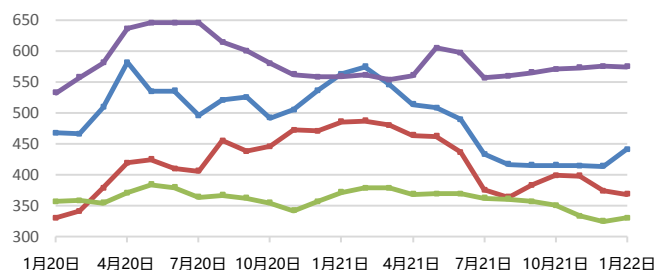


资料来源：国际谷物理事会；APK-Inform Agency.

	最新价格 1月22日	百分比变化		
		1个月	3个月	1年
美利坚合众国（墨西哥湾），玉米（美国2号黄玉米）	274.74	3.2	15.5	18.1
黑海，玉米（饲料级）	278.50	1.5	2.4	9.4
阿根廷，玉米（阿根廷，Up River, 离岸价）	271.50	4.2	10.1	5.6
乌克兰，玉米（报价，离岸价）	278.25	0.5	0.8	9.5

国际稻米价格

美元/吨



资料来源：泰国稻米出口商协会；粮农组织稻米价格快报.

	最新价格 1月22日	百分比变化		
		1个月	3个月	1年
泰国（曼谷），稻米（泰国100%B级）	441.75	6.6	6.3	-21.5
越南，稻米（25%碎米率）	369.25	-1.4	-7.5	-24.0
印度，稻米（25%碎米率）	330.75	1.7	-5.8	-11.1
美利坚合众国，稻米（美国长粒米，2.4%）	574.50	-0.3	0.7	2.8

更多信息请点击[此处](#)访问FPMA网站

国内价格预警

某一种或多种基本粮食商品价格处于异常高水平且可能对粮食获取产生负面影响的国家。

智利 | 小麦

增长率 (%)		
	至 01/22	同期平均值
3个月	 4.6	-1.1
12个月	 3.4	0.0

实际复合增长率
参照: 智利, 全国均价, 批发, 小麦.

2022年1月, 小麦价格创历史最高记录

尽管收割工作持续推进, 且收成预计达平均水平, 但2022年1月, 小麦批发价格保持稳定。然而, 由于2021年全年价格持续走高, 1月的价格同比上涨60%, 创历史最高纪录。价格居高不下的主要原因是生产和运输成本上涨, 以及国际市场价格上扬, 而该国约一半的小麦消费需要来自国际市场。

哥伦比亚 | 面粉

增长率 (%)		
	至 01/22	同期平均值
3个月	 6.9	-0.2
12个月	 3.2	-0.1

实际复合增长率
参照: 哥伦比亚, 波哥大, 批发, 小麦 (面粉).

面粉价格连续第六个月上涨, 创历史最高记录

自2021年8月以来, 面粉批发价格连续大涨, 1月价格进一步走强, 但增速放缓。目前价格创历史最高记录。由于高度依赖进口, 国内价格易受国际市场走势的影响。因此, 价格创纪录的原因是, 2021年, 该国主要的小麦供应国——加拿大和美国的小麦产量低于前五年的平均水平, 报价上涨。根据最新的官方预测, 2021年, 食品和非酒精饮料价格创下最大涨幅, 2021年12月的食品通胀率预计为17%。

埃塞俄比亚 | 玉米

增长率 (%)		
	至 01/22	同期平均值
3个月	-4.6	-4.8
12个月	 3.1	0.0

实际复合增长率
参照: 埃塞俄比亚, 亚的斯亚贝巴, 批发, 玉米.

1月, 玉米价格继续下跌, 但仍远高于去年同期水平, 主要原因是国家货币疲软

1月, 玉米价格继续下跌, 在首都亚的斯亚贝巴的巴赫达尔市场 (位于阿姆哈拉州西部产量过剩地区) 和迪雷达瓦市场 (位于东部谷物赤字地区), 玉米价格下降2-9%, 原因是2021年主季“Meher”季新收成进入市场, 供应增加。然而, 尽管近期价格回落, 但同比仍上涨75-95%。在亚的斯亚贝巴, 2022年1月, 小麦 (部分依赖进口, 且主要销往城市地区) 价格继2021年10-12月期间下跌17%后上涨9%, 同比上涨60%。谷物价格高企的主要原因是国家货币持续贬值, 导致进口燃料和投入品价格走高, 以及降雨不足导致次季“Belg”季收成不佳。该季的收割工作于8月结束, 较以往晚了一个月左右。一些地区的冲突对贸易造成冲击, 价格进一步承受上行压力。

价格预警级别:  高度  中度

更多信息请点击[此处](#)访问FPMA网站

📍 尼日利亚 | 粗粮

增长率 (%)		
	至 01/22	同期平均值
3 个月	 1.8	3.1
12 个月	-2.2	0.6

实际复合增长率
参照: 南苏丹, 朱巴, 零售, 玉米(白)。

粗粮价格连续第二个月上涨, 且远高于去年同期水平

由于主季收成进入市场, **粗粮**价格在9-10月期间出现季节性下跌, 但由于运输成本高企, 局部减产, 以及机构、贸易商和家庭需求强劲, 11月价格开始走高, 12月继续上涨。截至12月, 当地产**小米、高粱和玉米**的价格同比上涨30-45%。价格高企的原因是宏观经济形势持续艰难, 包括国家货币疲软, 通胀率居高不下。截至2021年12月, 尼日利亚奈拉过去1年缩水8%, 而12月的年通胀率为15.6%。安全局势恶化, 尤其是中北部和西北部地区的土匪和部落间的暴力活动, 以及东北部地区的叛乱暴力事件增加, 影响了2021年的谷物生产和市场活动, 食品价格进一步承受上行压力。

📍 秘鲁 | 面粉

增长率 (%)		
	至 01/22	同期平均值
3 个月	0.1	-0.3
12 个月	 2.8	-0.2

实际复合增长率
参照: 秘鲁, 利马, 批发, 小麦(面粉)。

1月, 面粉价格稳定, 但仍创历史最高记录

1月, 批发市场的**面粉**价格基本保持不变, 但仍创历史最高记录, 名义价格同比走高50%。2021年, 价格全年稳步增长, 原因是该国主要的小麦供应国——加拿大和美国的出口价格高企。该国主要依赖进口小麦以满足国内的消费需求。面粉批发价格高企也推高了零售市场的面包价格。2021年12月, 面包价格同比上涨约18%。

📍 索马里 | 高粱

增长率 (%)		
	至 12/21	同期平均值
3 个月	 9.6	1.2
12 个月	 4.1	-1.0

实际复合增长率
参照: 索马里, 拜多阿, 零售, 高粱(红)。

12月, 玉米和高粱价格继续上涨, 且处于高位, 原因是接连四季收成低于平均水平, 供应减少

12月, **玉米和高粱**价格继续走高, 且增速与前几个月相比加快, 原因是受异常干旱气候影响, 1月的“Deyr”季收成走势明显不佳。12月, 位于湾区“**高粱带**”的迪恩索尔和拜多阿市场上的高粱价格上涨约10%, 而位于主要产地下谢贝利州的马尔卡和戈里奥莱(Qorioley)市场上的**玉米**价格分别上涨23%和35%。由于连续四季收成低于平均水平, 市场供应减少, 12月价格达到已处于高位的1年前价格的2倍多, 接近2016-2017年干旱和2008年全球食品价格危机期间的价格。雨育农业区的“Deyr”季基本收成无望, 原因是雨季降雨不足导致种植面积低于平均水平, 以及作物大面积发芽失败和萎蔫。在朱巴河和谢贝利河沿岸地区, 农民采用灌溉技术和适应洪涝的农业生产系统(Bood-recession agriculture), 是为数不多的保全部分作物的地区。然而, 低水位, 高灌溉成本, 以及动荡也限制了这些地区的作物产量。据估计, “Deyr”季谷物总产量将比平均水平低60-70%。

价格预警级别:  高度  中度

更多信息请点击[此处](#)访问FPMA网站

南苏丹 | 主粮

增长率 (%)		
	至 01/22	同期平均值
3 个月	-16.4	0.7
12 个月	-12.7	0.2

实际复合增长率
参照: 苏丹, 加达里夫, 批发, 高粱 (非洲芦粟)。

1月, 玉米和高粱价格上涨, 且维持在异常高位, 主要原因是该国备受长期冲突困扰, 且宏观经济形势严峻

尽管新收割的第二季作物进入市场, 但由于2020年谷物减产, 1月, 首都朱巴的高粱和玉米价格继续出现反季节性上涨, 分别增长4%和7%。当地饮食中的其他主粮——进口小麦、木薯和花生的价格分别下跌4%、5%和18%。1月, 食品名义价格仍处于异常高位, 其中, 玉米和高粱的价格低于已处于高位的1年前价格, 但约为2015年7月 (货币暴跌前) 价格的50倍。食品价格居高不下的原因是供应不足, 加之由于外汇储备不足以及国家货币疲软, 宏观经济形势持续艰难。此外, 去年2019冠状病毒病 (COVID-19, 以下简称“新冠”) 疫情让已经备受长期冲突困扰的地区雪上加霜, 国内市场和贸易遭受新的冲击, 为价格提供了进一步支撑。

斯里兰卡 | 稻米和面粉

增长率 (%)		
	至 01/22	同期平均值
3 个月	8.7	-0.9
12 个月	3.3	-0.2

实际复合增长率
参照: 斯里兰卡, 科伦坡, 零售, 小麦 (面粉)。

1月, 稻米和面粉价格创历史最高纪录

2022年1月, 稻米 (该国主要主粮) 价格大幅上扬, 并创下历史最高纪录, 同比上涨超55%, 主要原因是国家货币大幅贬值。价格于2021年9月开始飙升, 12月, 价格上行压力有所减弱。由于市场担忧燃料和化肥短缺会影响2022年主季“Maha”水稻作物收成 (将于2022年2月启动收割), 价格进一步承受上行压力。同样, 各类进口基本食品 (包括非本国产面粉、糖、奶粉和豆类) 的价格自2021年9月开始上扬, 且2022年1月, 大多数价格已达高位。自2021年6月以来, 政府采取了若干措施, 以改善国内市场上基本食品 (主要是稻米和糖) 的供应, 并限制价格的上涨。这些措施包括管理库存, 实施紧急条例以控制国内稻米和糖的供应, 增加价格补贴供应量, 降低进口费用, 增加进口。措施推行后, 价格在数月内略有回落。例如, 继2021年5-6月强势上涨后, 稻米价格于2021年7-9月回落。然而, 2021年10月以来, 国家货币进一步贬值抵消了这些措施的影响, 价格应声上涨。

苏丹 | 主粮

增长率 (%)		
	至 01/22	同期平均值
3 个月	-16.4	0.7
12 个月	-12.7	0.2

实际复合增长率
参照: 苏丹, 加达里夫, 批发, 高粱 (非洲芦粟)。

主粮价格走势不一, 但总体处于异常高位

1月, 一些受监测市场的本地地产高粱价格下跌5-30%, 而季节性降雨不规律, 导致基本完成的2021年收成低于平均水平, 若干市场的小米价格反季节上涨5-25%。1月, 本地地产小麦的参考市场——栋古拉市场的价格创历史最高纪录, 原因是将于3月收割的作物收成预计远低于平均水平。导致收成前景不佳的主要原因是改良种子短缺, 加之灌溉电力成本增加导致种植面积低于平均水平。谷物价格持续走高的趋势始于2017年年底, 原因是宏观经济形势艰难, 以及燃料短缺和农业投入品价格高企导致生产和运输成本增加。去年实施的新冠疫情遏制措施扰乱了市场和贸易活动, 2021年6月取消了燃料补贴, 7月底暴发洪灾, 加之10月底以来, 政治动荡和部落间冲突加剧, 都导致价格进一步承受上行压力。

价格预警级别:  高度  中度

更多信息请点击[此处](#)访问FPMA网站

📍 乌干达 | 玉米

增长率 (%)		
	至 01/22	同期平均值
3 个月	-6.7	3.7
12 个月	 2.8	-0.8

实际复合增长率
参照: 乌干达, 卡巴莱, 批发, 玉米。

1月, 玉米价格下跌, 但仍远高于去年同期水平, 原因是2021年谷物收成低于平均水平, 供应减少

由于新收割的第二季作物增加了市场供应, 1月, **玉米**价格比去年12月的峰值下跌15-30%。尽管近期价格回落, 但同比仍增长25-45%。价格高企的主要原因是降雨不规律影响了第一、二季收成, 导致2021年谷物收成低于平均水平, 市场供应减少。对南苏丹的持续出口和高昂的燃料价格为价格提供了进一步支撑。9-12月雨季降雨不佳, 对近期收割的第二季作物的收成造成影响, 主要影响因素包括雨季来得迟, 干旱期延长影响产量, 尤其是北部和东北部地区, 强降雨引发洪水, 造成南部局部地区作物受损, 以及季节性降雨于12月初提早结束。

📍 津巴布韦 | 食品

增长率 (%)		
	至 1/22	同期平均值
3 个月	不适用	不适用
12 个月	不适用	不适用

实际复合增长率
参照: 津巴布韦, 哈拉雷, 零售, 食品。

食品价格涨幅稳定

2022年1月, 官方月**食品**通胀率预计为6%, 基本与12月持平, 而此前的10-11月, 则呈温和上涨走势。价格稳定但走高的原因包括官方汇率坚挺, 但平行市场上的汇率仍不稳定。近期能源 (包括电力和燃料) 价格上涨也为持续走高的食品价格提供了支撑。对比2020年高达38%的月通胀率, 2021年和2022年年初的食品月通胀率显著走低。

价格预警级别:  高度  中度

更多信息请点击[此处](#)访问FPMA网站

本简报由粮农组织市场及贸易司全球粮食和农业信息及预警系统（GIEWS）的**粮食价格监测与分析（FPMA）**小组编写。它对国家层面可能造成负面粮食安全影响的高粮价情况将进行预警。

本报告根据截至2022年2月初掌握的各种来源的资料编写。

本分析中使用的所有数据均可见**食品价格数据及分析工具（FPMA Tool）**，网址：
<https://fpma.apps.fao.org/giews/food-prices/tool/public/#/home>

更多信息请访问FPMA网站：www.fao.org/giews/food-prices/home/zh

如欲查询可联系：

GIEWS 食品价格监测与分析（FPMA）
市场与贸易 – 经济和社会发展
GIEWS1@fao.org

联合国粮食及农业组织（FAO）

Rome, Italy

全球粮食和农业信息及预警系统（GIEWS）提供了邮件列表服务来发送各种报告。若欲订阅，请点击下列链接提交登记表：http://newsletters.fao.org/k/Fao/markets_and_trade_english_giews_world

本信息产品中使用的名称和介绍的材料，并不意味着联合国粮食及农业组织（粮农组织）对任何国家、领地、城市、地区或其当局的法律或发展状况，或对其国界或边界的划分表示任何意见。提及具体的公司或厂商产品，无论是否含有专利，并不意味着这些公司或产品得到粮农组织的认可或推荐，优于未提及的其它类似公司或产品。

本信息产品中陈述的观点是作者的观点，不一定反映粮农组织的观点或政策。

ISSN 2707-2045 [印刷]

ISSN 2707-2053 [在线]

© 粮农组织, 2022年



保留部分权利。本作品根据署名-非商业性使用-相同方式共享 3.0 政府间组织许可 (CC BY-NC-SA 3.0 IGO; <https://creativecommons.org/licenses/by-nc-sa/3.0/igo/deed.zh>) 公开。

根据该许可条款，本作品可被复制、再次传播和改编，以用于非商业目的，但必须恰当引用。使用本作品时不应暗示粮农组织认可任何具体的组织、产品或服务。不允许使用粮农组织标识。如对本作品进行改编，则必须获得相同或等效的知识共享许可。如翻译本作品，必须包含所要求的引用和下述免责声明：“该译文并非由联合国粮食及农业组织（粮农组织）生成。粮农组织不对本翻译的内容或准确性负责。英文版本应为权威版本。”

除非另有规定，本许可下产生的争议，如通过调解无法友好解决，则按本许可第8条之规定，通过仲裁解决。适用的调解规则为世界知识产权组织调解规则 (<http://www.wipo.int/amc/en/mediation/rules>)，任何仲裁将遵循联合国国际贸易法委员会(贸法委)的仲裁规则进行仲裁。

第三方材料。欲再利用本作品中属于第三方的材料（如表格、图形或图片）的用户，需自行判断再利用是否需要许可，并自行向版权持有者申请许可。对任何第三方所有的材料侵权而导致的索赔风险完全由用户承担。

销售、权利和授权。粮农组织信息产品可在粮农组织网站 (www.fao.org/publications) 获得，也可通过 publications-sales@fao.org 购买。商业性使用的申请应递交至 www.fao.org/contact-us/licence-request。关于权利和授权的征询应递交至 copyright@fao.org。