

RAPPORT D'ACTIVITÉS DU SECRÉTARIAT DE LA CTOI

Soumis par : Secrétariat de la CTOI ; mis à jour le 19 mars 2015

1. PARTICIPATION A LA CTOI

- Parties contractantes** : Les parties contractantes de la CTOI sont au nombre de 32 : Australie, Belize, Chine, Union européenne, Comores, Corée (République de), Érythrée, France (TOM), Guinée, Inde, Indonésie, Iran (République islamique d'), Japon, Kenya, Madagascar, Malaisie, Maldives, Maurice, Mozambique, Oman, Pakistan, Philippines, Royaume-Uni (TOM), Seychelles, Sierra Leone, Somalie, Soudan, Sri Lanka, Tanzanie (République Unie de), Thaïlande, Vanuatu et Yémen.
 - Le Gouvernement fédéral de la République de Somalie est devenue une partie contractante de la CTOI le 22 mai 2014, suite au dépôt de son instrument d'accession auprès du Directeur-général de la FAO.
 - La République du Vanuatu a notifié au Directeur-général de la FAO son abandon du statut de membre de la CTOI, qui sera effectif au 31 décembre 2015.
- Parties coopérantes non contractantes (CNCP)** : Il y a actuellement trois CNCP. Le Sénégal et l'Afrique du Sud (République d') ont obtenu le renouvellement pour 12 mois de leur statut lors de la 18^e session et Djibouti a accédé au statut de CNCP pour la première fois au cours de cette même session.

2. MISSION DU SECRÉTARIAT DE LA CTOI ET STRATEGIE OPERATIONNELLE

- La mission du Secrétariat de la CTOI est de *faciliter les processus nécessaires pour mettre en œuvre les politiques et les activités de la Commission*, dont le but est d'atteindre les objectifs énoncés dans l'Accord portant création de la CTOI. En substance, ces processus comprennent l'acquisition, le traitement et la diffusion des informations qui constituent la base des décisions de la Commission, ainsi que le soutien aux actions prises par les membres et parties coopérantes afin de mettre en œuvre efficacement ces décisions.
- Le Secrétariat est divisé en sections composées d'agents possédant des spécialités similaires (**Figure 1**). Afin de fournir un soutien aux activités de la Commission et de ses organes subsidiaires, il existe une étroite coopération entre les sections en ce qui concerne la production de jeux de données et d'analyses qui aideront le Comité scientifique et ses groupes de travail à formuler des avis à la Commission. De même, la « section données » et la « section application » coopèrent dans la maintenance des bases de données nécessaires au suivi de l'efficacité de la mise en œuvre des mesures adoptées par les membres.

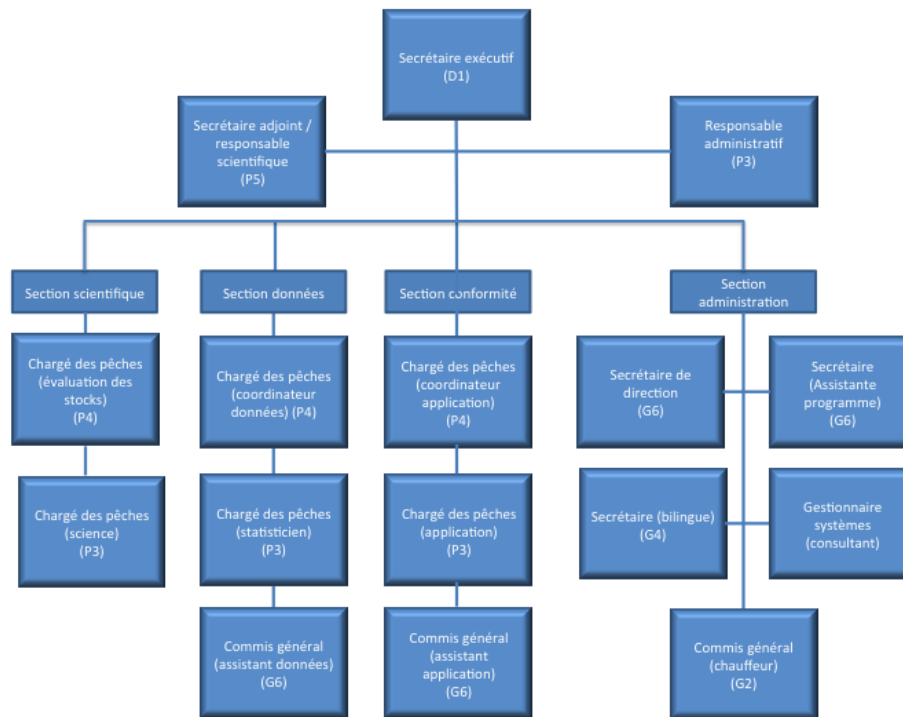


Figure 1. Structure du Secrétariat de la CTOI en 2014.

2.1 Cadres – activités de recrutement

5. Chargé des pêches (science) : Le Dr Sarah Martin a rejoint le Secrétariat de la CTOI en juin 2014. Le comité de sélection était composé du Secrétaire exécutif de la CTOI (M. Rondolph Payet), du secrétaire-adjoint (Dr David Wilson) et du coordinateur des données (M. Miguel Herrera).

Services généraux– activités de recrutement

6. Personnel administratif : Mme Hava Yakub a été embauchée par la CTOI en contrat à durée déterminée de juillet à décembre 2014.

3. STRUCTURE DE REPORTING

7. Afin de faciliter la reddition de comptes, les activités réalisées par le Secrétariat de la CTOI en 2014 ont été regroupées en six grands domaines fonctionnels reflétant le « *Programme de travail et budget* » approuvé par la Commission lors de sa 18^e session en 2014, comme suit :
- **Soutien aux activités scientifiques.** Acquisition et traitement des données scientifiques, comme requis par le Comité scientifique, en vue de la réalisation des analyses de l'état des stocks. Fourniture de services en matière d'évaluation de stocks selon les besoins des groupes de travail.
 - **Soutien aux activités d'application.** Maintenance des listes des navires et des bases de données sur la conformité, rapports sur la conformité des parties contractantes et des parties coopérantes non contractantes (CPC). Assistance aux CPC en vue de la mise en œuvre des résolutions de la CTOI.
 - **Communication et informations publiques.** Activités considérées comme essentielles pour, d'une part, permettre aux CPC de suivre les progrès dans le travail de la Commission en toute transparence et, d'autre part, accroître la visibilité des activités de la Commission auprès du grand public.
 - **Appui aux réunions.** Appui logistique en matière d'organisation des réunions, préparation des rapports et gestion du calendrier des réunions
 - **Technologies de l'information.** Infrastructure informatique de base, y compris maintenance du réseau et des serveurs et assistance Internet.
 - **Administration.** Administration financière en liaison avec la FAO, gestion des fonds extrabudgétaires, organisation des voyages, appui logistique général aux activités des sections techniques.

8. Le Programme de travail du Secrétariat pour 2014, approuvé par la Commission lors de sa 18^e session, est fourni en [Appendice I](#) et inclut de brefs résumés des progrès réalisés, en complément des informations fournies dans ce rapport. Se référer également à la proposition de stratégie du Secrétariat de la CTOI pour les trois prochaines années (document IOTC–2015–SCAF12–08).

4. SOUTIEN AUX ACTIVITES SCIENTIFIQUES

4.1 *Rôle du Secrétariat de la CTOI dans les questions techniques*

9. Le Secrétariat de la CTOI fournit actuellement les services suivants dans le cadre du processus scientifique de la Commission :
- conseil et formation pour la collecte des données ;
 - conseil et formation pour l'évaluation des stocks ;
 - conseil, gestion et coordination pour des activités scientifiques ciblées (par exemple marquage, normalisation des PUE...) ;
 - préparation et fourniture de résumés des statistiques obligatoires pour utilisation par les chercheurs des CPC et la production des évaluations de stocks (par exemple les prises par tailles ou par âges) ;
 - préparation et présentation de l'état des bases de données de la CTOI aux groupes de travail ;
 - préparation des résumés exécutifs sur les espèces ;
 - préparation et production des rapports des groupes de travail et du Comité scientifique ;
 - organisation des réunions des groupes de travail et du Comité scientifique ;
 - préparation de documents de fond pour les réunions des groupes de travail et du Comité scientifique ;
 - évaluations des stocks des espèces arrêtées par le Comité scientifique.

4.2 *Personnel scientifique*

10. Le personnel scientifique du Secrétariat de la CTOI est actuellement composé de six personnes :
- secrétaire-adjoint/responsable scientifique (P5) ;
 - chargé des pêches (évaluation des stocks) (P4) ;
 - chargé des pêches (coordinateur des données) (P4) ;
 - chargé des pêches (statistiques) (P3) ;
 - chargé des pêches (science) (P3) ;
 - commis général (assistant données) (G6).

4.3 *Réunions scientifiques*

4.3.1 *Réunions de la CTOI – groupes de travail*

11. En 2014, cinq réunions de groupes de travail ont été organisées et facilitées par le Secrétariat de la CTOI ([Tableau 2](#)). Les présidents et vice-présidents actuels de chaque comité et groupe de travail sont indiqués en [Appendice II](#).
12. L'[Appendice III](#) présente la liste des documents produits par le Secrétariat de la CTOI en appui aux réunions des groupes de travail organisées en 2014. En outre, le Secrétariat de la CTOI a produit une révision des résumés exécutifs sur les espèces pour tous les stocks sous mandat de la CTOI, ainsi que pour les requins, les oiseaux de mer et les tortues marines, en association avec divers experts, pour un total de 25 résumés exécutifs.
13. Le Secrétariat de la CTOI a facilité la participation, à chaque réunion des groupes de travail, d'experts invités sélectionnés. Les noms et affiliations de ces experts invités en 2014 sont indiqués dans le [Tableau 3](#). Le niveau de participation du Secrétariat de la CTOI aux organes subsidiaires scientifiques de la CTOI est présenté dans le [Tableau 4](#).

4.3.2 *Réunions de la CTOI – utilisation du Fonds de participation aux réunions pour des réunions scientifiques*

14. Le Fonds de participation aux réunions de la CTOI (FPR) a été utilisé pour les réunions scientifiques et/ou groupes de travail indiqués dans le [Tableau 1](#). Les réunions 2014 du CdA11, du CPAF11 et de S18, à Colombo (Sri Lanka), ont représenté un prélèvement important sur le budget du FPR (48 301 US\$). En 2014, le Secrétariat de la CTOI a facilité la participation de 16 personnes de 15 CPC de la CTOI en développement aux réunions non scientifiques, comme détaillé dans le [Tableau 1](#). L'allocation totale pour le FPR en 2014 fut de 127 000 US\$ (60 000 sur le budget régulier de la CTOI et 67 000 provenant d'économies sur la ligne ICRU). Les dépenses au titre du FPR en 2014 ont atteint 118 517 US\$ et ont fortement bénéficié des contributions des membres et des partenariats avec BOBLME, ZADJN-FAO et COI-Smartfish (financé par l'UE).

Tableau 1. Participants aux réunions non-scientifiques ayant bénéficié du FPR en 2014, avec comparaison aux chiffres 2013.

Réunion	Date et lieu	2013	2014
Comité d'application	26-28 mai, Sri Lanka	13	13
Comité permanent d'administration et des finances	29-30 mai, Sri Lanka	12	12
Session de la Commission	1-5 juin, Sri Lanka	13	13

15. Notant que l'intention du FPR était d'utiliser les fonds, en priorité, pour aider à la participation de scientifiques des CPC en développement aux réunions scientifiques de la CTOI, y compris des groupes de travail, en 2014, le Secrétariat de la CTOI a facilité la participation de 33 ressortissants de CPC en développement aux sept groupes de travail qui se sont tenus en 2014, comme détaillé dans le [Tableau 2](#). Le niveau total de participation (y compris au Comité scientifique) appuyé par le FPR a diminué en 2014, avec 49 bénéficiaires contre 58 en 2013, 46 en 2012, 33 en 2011 et 19 en 2010. Les bénéficiaires du FPR ont présenté 33 documents en 2014 (47 en 2013, 36 en 2012) lors des réunions des différents groupes de travail et 15 rapports nationaux (11 en 2013, 12 en 2012) au Comité scientifique (voir [Tableau 2](#)). Le Secrétariat a aidé à coordonner les activités des groupes de travail sur les principales espèces de la CTOI, contribuant ainsi à un certain nombre d'analyses, aux évaluations des stocks (en tant qu'auteur principal ou secondaire) de sept espèces sous mandat de la CTOI (thonine, thon mignon, thazard rayé, germon, espadon, marlin noir et listao) (voir la liste des documents en [Appendice III](#)).

Tableau 2. Réunions scientifiques organisées en 2014, avant la 17^e session du Comité scientifique de la CTOI. Les chiffres entre parenthèses correspondent à ceux de la réunion précédente des groupes de travail.

Groupe de travail	Date et lieu de la dernière réunion	Participants					Fonds de participation aux réunions					Documents (réunion précédente)
		2010	2011	2012	2013	2014	2010	2011	2012	2013	2014	
Thons néritiques	29 juin-2 juillet, Phuket (Thaïlande)	-	28	35	42	37	-	9 ¹	10	11	13	Total : 36 (40) Documents de travail : 34 (34) Documents d'information : 2 (6)
Thons tempérés	28-31 juillet (Busan, Rép. de Corée)	15*	16	26	-	27	-	2	3	-	3	Total : 30 (28) Documents de travail : 26 (19) Documents d'information : 4 (9)
Porte-épée	21-25 octobre (Yokohama, Japon)	12	27	23	24	21	0	5	5	10	4	Total : 29 (35) Documents de travail : 27 (32) Documents d'information : 2 (3)
Écosystèmes et prises accessoires	27-31 octobre (Yokohama, Japon)	37	49	48	32	37	9 ²	7 ³	7	11	5	Total : 61 (64) Documents de travail : 34 (47) Documents d'information : 27 (17)
Thons tropicaux	15-19 novembre (Bali, Indonésie)	39	49	47	46	53	11	13	8	10	6	Total : 59 (57) Documents de travail : 54 (42) Documents d'information : 5 (15)
Collecte des données et statistiques	2-4 décembre (Seychelles)	28	21	-	23	30	-	2	-	5	1	Total : 21 (18) Documents de travail : 12 (17) Documents d'information : 9 (1)
Méthodes	5-6 décembre (Maurice)	18*	-	22	-	28	-	-	1	-	3 ⁴	Total : 11 (15) Documents de travail : 9 (4) Documents d'information : 2 (11)
Comité scientifique	8-12 décembre (Seychelles)	41	50	54	75	62	7	10	12	11	15	Documents de travail : 9 (17) Résumés exécutifs : 25 Rapports nationaux 26 (28) Documents d'information : 1 (15)

* 2008

¹ Sept autres scientifiques furent aidés par la CTOI par le biais des fonds de renforcement des capacités car ils participaient également à l'atelier de renforcement des capacités à Chennai, Inde (GTTN01)

² 6 scientifiques ont assisté à la fois au GTTT et au GTEPA.

³ 3 scientifiques ont assisté à la fois au GTTT et au GTEPA.

⁴ 3 scientifiques ont assisté à la fois au GTM et au CS.

Tableau 3. Experts invités aux réunions des groupes de travail en 2014.

Groupe de travail	Date et lieu	Nom	Affiliation
Thons néritiques	29 juin-2 juillet, Phuket (Thaïlande)	Dr Shiji Zhou	CSIRO, Australie
Thons tempérés	28-31 juillet (Busan, Rép. de Corée)	Dr Simon Hoyle	Consultant indépendant, Nouvelle Zélande
Porte-épée	21-25 octobre (Yokohama, Japon)	Dr Humber Andrade	<i>Universidade Federal Rural de Pernambuco</i> , Brésil
Écosystèmes et prises accessoires	27-31 octobre (Yokohama, Japon)	Dr Joel Rice	Secrétariat de la Communauté du Pacifique (SPC)
Thons tropicaux	15-19 novembre (Bali, Indonésie)	Dr Simon Hoyle	Consultant indépendant, Nouvelle Zélande
Collecte des données et statistiques	2-4 décembre (Seychelles)	aucun	-
Méthodes	5-6 décembre (Seychelles)	aucun	-

Tableau 4. Participation du Secrétariat de la CTOI aux réunions des organes subsidiaires scientifiques de la CTOI en 2014.

Groupe de travail	Date et lieu	Personnel du Secrétariat de la CTOI
Thons néritiques	29 juin-2 juillet, Phuket (Thaïlande)	Secrétaire-adjoint/responsable scientifique, Chargé des pêches (évaluation des stocks), Chargé des pêches (science)
Thons tempérés	28-31 juillet (Busan, Rép. de Corée)	Secrétaire-adjoint/responsable scientifique, Chargé des pêches (évaluation des stocks)
Porte-épée	21-25 octobre (Yokohama, Japon)	Secrétaire-adjoint/responsable scientifique, Chargé des pêches (évaluation des stocks), Chargé des pêches (coordinateur des données)
Écosystèmes et prises accessoires	27-31 octobre (Yokohama, Japon)	Secrétaire exécutif, Secrétaire-adjoint/responsable scientifique, Chargé des pêches (évaluation des stocks), Chargé des pêches (science)
Thons tropicaux	15-19 novembre (Bali, Indonésie)	Secrétaire-adjoint/responsable scientifique, Chargé des pêches (évaluation des stocks), Chargé des pêches (statistiques)
Collecte des données et statistiques	2-4 décembre (Seychelles)	Chargé des pêches (évaluation des stocks), Chargé des pêches (coordinateur des données), Chargé des pêches (statistiques), Chargé des pêches (science), Commis général (assistant données)
Méthodes	5-6 décembre (Seychelles)	Chargé des pêches (évaluation des stocks), Chargé des pêches (statistiques), Chargé des pêches (science), Commis général (assistant données)
Comité scientifique	8-12 décembre (Seychelles)	Secrétaire exécutif, Secrétaire-adjoint/responsable scientifique, Chargé des pêches (évaluation des stocks), Chargé des pêches (coordinateur des données), Chargé des pêches (statistiques), Chargé des pêches (science), Commis général (assistant données)

4.3.3 Réunions de la CTOI – atelier science/gestion

16. En 2014, la CTOI a organisé deux ateliers sur le lien entre les processus scientifiques et de gestion de la CTOI :

- 1^{er} SMSW : Phuket (Thaïlande) du 25 au 27 juin 2014. Financé par BOBLME et la CTOI.
- 2^e SMSW : Le Cap (Afrique du sud) du 20 au 22 septembre 2014. Financé par le gouvernement australien et la CTOI.

17. Les objectifs de ces ateliers étaient :

- d'améliorer le niveau de compréhension des membres de la CTOI de la façon dont le processus scientifique informe la gestion des espèces et des écosystèmes sous mandat de la CTOI ;
- d'accroître la sensibilisation des membres de la CTOI à leurs obligations, au titre des mesures de conservation et de gestion de la Commission, qui sont basées sur des avis scientifiques rigoureux ;
- d'améliorer le processus de prise de décision au sein de la CTOI.

Les ateliers ont abordé les principaux points suivants :

- structure et fonctionnement de la CTOI ;
 - état actuel des stocks de la CTOI ;
 - communiquer la science de la CTOI aux gestionnaires ;
 - leçons à tirer des autres structures de gestion des pêches ;
 - conséquences au niveau des pays des résultats d'évaluation des stocks et des analyses des options de gestion ;
 - comment utiliser les avis scientifiques de la CTOI et rédiger des propositions de mesures de conservation et de gestion ;
 - conséquences des mesures de conservation et de gestion en vigueur pour les CPC ;
 - négociations aux sein de la Commission ;
 - effets d'une mauvaise application des exigences de la CTOI sur la fourniture des avis scientifiques et sur la gestion.
18. Le 1^{er} atelier a été conduit par le Dr David Wilson (Secrétaire-adjoint/responsable scientifique, CTOI), le Dr Rishi Sharma (Chargé des pêches –évaluation des stocks, CTOI), le Dr Shije Zhou (expert invité, CSIRO) et le Dr Chris O'Brien (coordinateur régional de BOBLME). Un total de 30 personnes ont participé à l'atelier.
19. Le 2^e atelier a été conduit par du personnel du Secrétariat de la CTOI, à savoir Rondolph Payet (Secrétaire exécutif), le Dr David Wilson (Secrétaire-adjoint/responsable scientifique, CTOI) et le Dr Rishi Sharma (Chargé des pêches –évaluation des stocks, CTOI). Un total de 15 personnes ont participé à l'atelier.

4.4 Activités relatives aux données

20. Une grande partie du temps du personnel de la Section données est actuellement consacrée à l'acquisition et au traitement des données requises en vertu des résolutions de la CTOI. Ces données sont utilisées pour surveiller l'application ou dans les analyses scientifiques nécessaires à l'évaluation de l'état des stocks. Les bases de données de la CTOI sont constamment révisées et mises à jour. Du fait d'une importante charge de travail, le Secrétariat de la CTOI n'a pas pu finaliser la migration des données de l'ancienne base de données vers la nouvelle base de données de la CTOI, comme initialement prévu. En 2014, le Secrétariat de la CTOI a étudié des options alternatives, y compris l'embauche d'un consultant en informatique pour aider le Secrétariat de la CTOI à accomplir ce travail. Bien que la CTOI ait alloué des fonds sur son budget régulier pour démarrer cette activité, il est probable que des ressources complémentaires seront nécessaires dans l'avenir. Le travail de développement de la nouvelle base de données se poursuivra en 2015. Le Secrétariat de la CTOI présentera l'avancement de cette activité durant les prochaines réunions du Comité scientifique.
21. La série habituelle de jeux de données a été fournie à tous les scientifiques engagés dans les activités d'évaluation des stocks et la rédaction des rapports sur l'état des bases de données de la CTOI produits pour les groupes de travail concernés et le CS, ainsi que pour la préparation des rapports nationaux du Comité d'application. Outre les jeux de données halieutiques standards, le Secrétariat a mis à jour des jeux de données issus du marquage, pour y incorporer les nouvelles informations.

4.4.1 Activités relatives aux données – renforcement des capacités et autres initiatives

22. Le Secrétariat de la CTOI continue de faciliter le soutien aux États côtiers en développement en utilisant les fonds de la Commission d'autres agences partenaires ([Tableau 5](#)). En particulier, l'OFCF a fourni des ressources et des conseils dans plus de 20 pays de la région depuis sa création en 2002, en vue du renforcement des systèmes de collecte des données. Par ailleurs, le Secrétariat de la CTOI coopère avec les projets COI-SmartFish, BOBLME et ZADJN, avec l'ISSF et avec d'autres initiatives pour coordonner et mettre en œuvre des activités de renforcement des capacités auprès des États côtiers en développement de l'océan Indien.

23. Ce qui suit est un résumé des activités de renforcement des capacités entreprises depuis la fin de CS15⁵ :
- a) Aide aux activités de collecte et de gestion des données aux Comores.
 - b) Aide à la mise en œuvre d'échantillonnages pilotes à Madagascar.
 - c) Revue des systèmes de collecte et de traitement des données pour les pêcheries palangrières d'Indonésie.
 - d) Aide aux activités de collecte et de gestion des données au Sri Lanka.
 - e) *Data mining* sur les thons néritiques en Malaisie.
 - f) Revue des systèmes de collecte et de traitement des données pour les pêcheries artisanales de Sumatra occidentale (Indonésie).
 - g) Atelier sur la collecte des données à Sumatra occidentale (Indonésie).
 - h) Atelier sur l'application des exigences de données de la CTOI.
 - i) Revue des systèmes de collecte et de traitement des données pour les pêcheries artisanales de Java orientale (Indonésie).
 - j) *Data mining* sur les thons néritiques en Thaïlande.
 - k) Atelier sur la collecte des données à Bali et Java orientale (Indonésie).

Tableau 5. Missions du personnel du Secrétariat de la CTOI en 2014 dans le cadre des activités de renforcement des capacités dans l'océan Indien

Pays	Date	Personne	Description
Sri Lanka	Janvier 2014	Coordinateur données CTOI Responsable TIC BOBLME	Aide aux activités de collecte et de gestion des données au Sri Lanka
Malaisie	Janvier 2014	Statisticien des pêches CTOI Chef de projet OFCF	<i>Data mining</i> sur les thons néritiques en Malaisie
Indonésie	Février 2014	Consultant CTOI Chef de projet OFCF	Revue des systèmes de collecte et de traitement des données pour les pêcheries artisanales de Sumatra occidentale (Indonésie).
Indonésie	Février 2014	Coordinateur données CTOI Consultant CTOI Chef de projet OFCF	Atelier sur la collecte des données à Sumatra occidentale (Indonésie).
Italie	Mars 2014	Secrétaire exécutif Coordinateur données CTOI	Atelier de lancement ZADJN
Maurice	Mars 2014	Coordinateur données CTOI Statisticien des pêches CTOI Assistant données CTOI	Atelier sur l'application des exigences de données de la CTOI (Maurice).
Indonésie	Mai 2014	Consultant CTOI	Revue des systèmes de collecte et de traitement des données pour les pêcheries artisanales de Java orientale (Indonésie).
Indonésie	Juillet 2014	Coordinateur données CTOI Consultant CTOI Chef de projet OFCF	Activités pilotes d'échantillonnage dans le nord et l'ouest de Sumatra (Indonésie)
Thaïlande	Juillet 2014	Statisticien des pêches CTOI Chef de projet OFCF	<i>Data mining</i> sur les thons néritiques en Thaïlande
Belgique	Septembre 2014	Coordinateur données CTOI	Projet FAO iMarine & réunions à la DG Mare de l'UE
Indonésie	Octobre 2014	Coordinateur données CTOI Chef de projet OFCF	Atelier sur la collecte des données à Bali et Java orientale (Indonésie)

⁵ Pour plus d'informations sur ces activités, consulter le document IOTC–2014–WPDCS10–08 (« Activités de renforcement des capacités de la CTOI en appui aux CPC côtières de la CTOI en développement : 2014 ») ou contacter par courriel le Secrétariat de la CTOI (secretariat@iotc.org).

4.4.2 Activités relatives aux données – autre (2014)

24. Le Secrétariat de la CTOI est responsable de la coordination des activités relatives à la Liste mondiale consolidée des navires autorisés (CLAV), liste régulièrement mise à jour qui inclut les navires autorisés des cinq ORGPt. La collaboration entre le Secrétariat de la CTOI et FAO-FIPS s'est poursuivie en 2014. En 2014, la CLAV a été encore améliorée grâce à des fonds du Projet sur la gestion durable des pêcheries thonières : Conservation dans les zones au-delà des juridictions nationales (ZADJN) du Fonds pour l'environnement mondial. L'objectif principal de la composante CLAV de ce projet est de s'assurer que les mises à jour de la CLAV pourront avoir lieu autant que possible en temps réel.
25. en mars 2014, le projet ZADJN a invité le Secrétariat de la CTOI à participer à son atelier de démarrage et à présenter un plan d'action pour la CLAV. L'atelier a approuvé le plan présenté par le Secrétariat de la CTOI et a décidé que le Secrétariat de la CTOI coordonnerait cette activité. Les secrétaires exécutifs de toutes les ORGP thonières ont décidé de coopérer avec les activités proposées. Le travail sur la CLAV est réalisé par deux experts, un expert informaticien CLAV et un expert CLAV, qui ont été embauchés pour mettre en place des procédures de mise à jour de la CLAV en temps semi-réel et pour assurer la maintenance du système pour une durée de 6 mois. Les activités sur la CLAV sont en cours et seront poursuivies jusqu'en juillet 2015. Le travail de développement a néanmoins été terminé et elle sera lancée en 2015. Des dispositions pour la maintenance de la CLAV après la fin de l'appui du projet ZADJN seront discutées lors de la prochaine réunion du comité de pilotage du projet ZADJN.

4.5 Évaluation des stocks

4.5.1 Évaluation des stocks : formation

26. Un atelier de quatre jours a été organisé au Cap (Afrique du sud), sur de nombreux thèmes relatifs à l'évaluation des stocks. Une formation a été assurée par le Dr Rishi Sharma (Secrétariat de la CTOI), le Dr Dave Kolody (CSIRO, Australie) et le Dr Aaron Berger (NOAA, USA), portant sur la méthodologie d'évaluation des stocks ainsi que sur les types de données qui doivent être collectées et dans quel but. L'objectif global de cet atelier était triple :
- apporter une compréhension de base des programmes de collecte des données et de leur utilité ;
 - démontrer comment ils peuvent être utilisés dans une évaluation par le biais des modèles de dynamique des populations ;
 - présenter les interactions de base des poissons dans un écosystème.
27. Les supports utilisés durant l'atelier peuvent être consultés à l'adresse suivante : <http://iotc.org/fr/reunions/atelier-sur-la-sciencelevaluation-des-stocks>. L'efficacité de l'atelier a été évaluée par le biais d'un questionnaire et il est apparu qu'il existe une demande claire pour d'autres formations de ce genre dans la région.

4.5.2 Évaluation des stocks : analyses

28. Suite à la recommandation du Groupe de travail sur les thons tropicaux en 2013, approuvée par le Comité scientifique lors de sa 16^e session, un consultant spécialisé en évaluation de stock (le Dr Simon Hoyle) a été engagé à nouveau en 2014 pour effectuer des analyses d'évaluation du stock de germon, plutôt que de ceux de thons tropicaux.
29. Le Secrétariat de la CTOI a présenté un total de 7 documents sur les évaluations de stocks en tant qu'auteur principal ([Appendice III](#)). Une analyse de l'historique récent des évaluations examinées lors des groupes de travail au cours de ces cinq dernières années révèle la valeur d'une approche mixte dans laquelle les contributions des scientifiques des CPC (19) sont complétées par des contributions du Secrétariat de la CTOI (13 et une collaboration à 9 autres), de consultants (5) ou d'experts invités externes (12 évaluations). Étant donné, notamment, que les scientifiques nationaux ont généralement chaque année un temps limité à allouer aux analyses des stocks de la CTOI, en raison de leurs autres engagements, le fait de posséder une expertise en évaluation de stock au sein du Secrétariat de la CTOI garantit que les travaux d'évaluation reçoivent une pleine attention pendant la majeure partie de l'année, outre la formation et l'assistance apportées par les travaux en collaboration avec les scientifiques nationaux.

30. En outre, la suite du premier atelier sur les PUE a été facilitée par le Secrétariat de la CTOI et a concerné les signaux contradictoires d'abondance pour les principales espèces de thons tropicaux dans certaines pêcheries palangrières. Le consultant en évaluation des stocks, le Dr Simon Hoyle (avec un financement de l'ISSF), a travaillé avec deux pays pour résoudre ces problèmes et deux documents furent présentés sur ce thème au GTTT.

4.5.3 *Évaluation de la stratégie de gestion*

31. Le GTM de la CTOI a été chargé d'une part de répondre aux résolutions 13/10 et 14/03 qui concernent la gestion des stocks de la CTOI avec des points de référence-cibles et -limites et d'autre part d'entreprendre un processus d'évaluation de la stratégie de gestion visant à conserver ces stocks à long terme. Dans ce but, le Secrétariat de la CTOI a entrepris plusieurs exercices de renforcement des capacités avec un financement du projet ZADJN pour former les CPC côtières au processus et aux objectifs globaux de cet exercice.
32. Deux ateliers ont été organisés au Sri Lanka (à Beruwala, le premier du 21 au 24 avril et le second le 31 mai 2014), au cours desquels l'expert en évaluation des stocks de la CTOI a dispensé des formations aux pays. Un rapport de l'atelier du 31 mai a été préparé par le Secrétariat de la CTOI (voir [Appendice III](#)). Par ailleurs, les formations à l'évaluation des stocks et les ateliers sur la science et la gestion ont également traité de certaines composantes de ce processus durant deux réunions en Thaïlande et en Afrique du sud.
33. Enfin, des modèles d'exploitation ont été développés pour deux espèces (germon et listao), avec l'assistance du Secrétariat de la CTOI et trois documents sur ce sujet furent présentés au Groupe de travail sur les méthodes.

4.6 *Contacts avec d'autres organisations scientifiques*

34. Le Secrétariat maintient régulièrement le contact avec d'autres organisations de la région dans le but de coordonner autant que possible les activités scientifiques, ce qui est essentiel pour éviter la duplication des efforts avec des organisations similaires. Le Secrétaire exécutif et le Secrétaire adjoint entretiennent des contacts réguliers avec les autres ORGP thonières (CCSBT, IATTC, ICCAT et WCPFC), même si, ces dernières années, ils n'ont pas participé aux réunions des autres ORGP thonières, en raison des contraintes budgétaires.

4.7 *Publications et produits d'information de la CTOI*

4.7.1 *Documents*

35. En 2014, le Secrétariat de la CTOI a produit 64 documents/rapports (51 en 2013, 49 en 2012) (voir [Appendice II](#)) en appui au processus scientifique de la CTOI, sans compter les rapports des différents groupes de travail (7) ou les résumés exécutifs (25).

4.7.2 *Site web de la CTOI*

36. Le site Internet de la CTOI reste un portail pour diffuser ses informations scientifiques à un large public. Le Secrétariat a achevé le développement d'un nouveau site Internet, comme demandé par la Commission. Les nouveautés apportées au site web en 2014 incluent :

- **Tableau de bord de l'état des stocks :** <http://iotc.org/fr/science/résumé-de-l'état-des-stocks>
- **Pages sur les PAN :** <http://iotc.org/fr/science/etat-des-PAN-et-des-lignes-directrices-de-la-FAO>
- **Recueil de données de la CTOI :** mise en place d'un outil de requête et de visualisation en ligne des bases de données de la CTOI. Suite à une recommandation du Comité scientifique de la CTOI de reprendre la publication du Recueil de données de la CTOI sous une forme électronique, en 2014 le Secrétariat de la CTOI a passé un contrat avec un développeur pour développer cet outil. La première phase concerne les statistiques de captures nominales et sur les navires de pêche et a été complétée ; une seconde phase concernant les données de prises-et-effort, y compris la production des captures, de l'effort et des PUE, est prévue pour fin 2015/début 2016.
- Les CPC doivent encore fournir au Secrétariat de la CTOI des informations sur leurs activités en cours concernant le programme de travail de la Commission, pour publication sur le site web.

4.5 *Fiches d'identification – requins, oiseaux de mer, tortues marines, poissons porte-épée et thons*

37. Suite à des recommandations du Groupe de travail sur les écosystèmes et les prises accessoires et du Comité scientifique, visant à créer des fiches d'identification des requins, tortues marines et oiseaux de mer, le

Secrétariat a élaboré, finalisé et imprimé des fiches d'identification des requins, tortues marines, oiseaux de mer et poissons porte-épée, avec l'assistance des experts suivants :

- **Requins** – La SPC, Jipé Le-Bars. Evgeny Romanov, Charles Anderson, Rui Coelho et Bernard Seret.
- **Oiseaux de mer** – Birdlife International et Secrétariat de l'ACAP.
- **Tortues marines** – MA de l'IOSEA, IFREMER La Réunion et KELONIA.
- **Thons** – D. Itano, C. Anderson et E. Romanov (CAPRUN-ARDA).
- **Poissons porte-épée** – Hugues Evano (IFREMER), Dr Evgeny Romanov (CAPRUN/ARDA)

38. Les cartes d'identification sont destinées à être principalement utilisées par les observateurs scientifiques dans le cadre du Mécanisme régional d'observateurs de la CTOI (Résolution 11/04 sur un Mécanisme régional d'observateurs), mais elles pourraient également être distribuées aux pêcheurs et aux échantillonneurs au port, afin de consigner et de rapporter avec exactitude les captures de thons et d'espèces apparentées ainsi que les interactions avec les requins, les tortues marines et les oiseaux de mer.
39. Les cartes d'identification des espèces ont été conçues et imprimées en anglais et en français. Un total de 1000 jeux de cartes d'identifications sur les requins et autant sur les tortues ont déjà été distribués et une nouvelle série de 1000 cartes de chaque jeu a été imprimée pour répondre à la demande. Une enquête récente suggère que la majorité des cartes d'identification sont utilisées par les pêcheurs (pour remplir les journaux de pêche), par les échantillonneurs au port, par les scientifiques/gestionnaires et par les observateurs embarqués. Avec la progression de la mise en place des mécanismes d'observateurs, on s'attend à ce que la demande pour les cartes d'identification se maintienne.
40. Lors de ses 16^e et 17^e sessions, le Comité scientifique a spécifiquement demandé que les cartes d'identification des espèces soient traduites dans de nouvelles langues, qui ont été classées par ordre de priorité (voir [Tableau 6](#)). En 2014, des demandes ont été envoyées aux experts des CPC concernées concernant la traduction bénévole des cartes, car les contributions des membres reçues ne permettaient pas de le financer et le budget régulier ne le prévoyait pas. À ce jour, des traductions ont été faites pour les thons, les espèces apparentées et les porte-épée en bahasa Indonesia, avec l'appui du projet OFCF, et pour les tortues marines en espagnol, avec le soutien de l'IOSEA.

Tableau 6. Langues prioritaires pour la traduction des guides d'identification des espèces, identifiées par le Comité scientifique (CS16 & CS17). Celles indiquées en gras ont été réalisées.

Langue	1. Thons et apparentés	2. Porte-épée	3. Tortues	4. Requins et raies	5. Oiseaux de mer
Farsi	2	1	1	1	1
Arabe	2	2	2	2	2
Urdu	4				
Bahasa Indonesia	1	3	5	5	5
Swahili		4			
Espagnol		5	3	3	3
Portugais		6	4	4	4
Thaïlandais		7			
Singhalais	3	8			
Tamoul		8			
bahasa Malaysia	1				
Hindi	3				

41. Les réponses à un questionnaire envoyé aux listes de diffusion scientifique et des ONG de la CTOI suggèrent que l'élaboration d'une version électronique des cartes d'identification (e-book) serait une solution intéressante pour accompagner les versions imprimées. Cela pourrait être une version étendue des guides actuels et contenir des informations et des détails complémentaires, y compris des guides d'identification pour les spécimens morts et transformés, ainsi que des diagrammes et des clés d'identification soulignant les caractéristiques remarquables.

5. SOUTIEN AUX ACTIVITES LIEES A L'APPLICATION

42. Les activités liées à l'application continuent à s'accroître et représentent une charge comparable à l'appui aux activités scientifiques, étant donné que la Commission a étendu ses exigences de déclaration avec l'adoption de nouvelles résolutions. Le Secrétariat de la CTOI en 2014 a continué de consacrer une part significative de son temps au soutien aux CPC afin qu'elles respectent leurs obligations vis-à-vis de la Commission, et a organisé des Missions de soutien à l'application dans certains pays membres.
43. Les demandes d'appui par le Comité d'application ont continué à augmenter. Cela a nécessité l'envoi de questionnaires d'application à toutes les CPC, conformément aux exigences de la Commission, et le traitement des réponses et des informations disponibles dans les rapports nationaux, afin de rédiger les rapports des pays qui seront présentés lors de la 12^e session du Comité d'application. Cela a abouti à un total de près de 70 documents à traiter en vue du Comité d'application, avec une augmentation mesurable de la charge de travail du Secrétariat.
44. La révision des données relatives aux mises à jour du Registre CTOI des navires autorisés a augmenté de façon significative et a souvent exigé une attention particulière de la part du Secrétariat afin d'assurer l'exactitude de ce Registre des navires autorisés. Les autres soumissions de données, telles que les données scientifiques destinées aux évaluations de stock, continuent d'exiger un traitement et une validation considérables avant qu'elles ne soient intégrées dans les bases de données de la CTOI. Cette phase de traitement, dans la plupart des cas, est l'une des principales tâches du Secrétariat car elle conduit souvent à plusieurs demandes d'éclaircissements auprès des agents de liaison en charge des données.
45. La maintenance du Registre CTOI des navires en activité, unique à ce jour au sein des organisations régionales de gestion des pêches thonières, exige également une participation active du personnel du Secrétariat, dans la mesure où les déclarations des diverses parties révèlent souvent des divergences et incohérences que le personnel essaie de résoudre en contactant les diverses parties concernées.
46. Le Secrétariat de la CTOI a également poursuivi la coordination de la mise en œuvre du Programme régional d'observateurs permettant de surveiller les transbordements en mer des grands palangriers thoniers. Mettant davantage l'accent sur l'utilisation des données produites par ce programme pour identifier les infractions possibles, le Secrétariat doit maintenant identifier et signaler les infractions possibles aux flottilles participant au programme. Au cours du second semestre 2014, le Secrétariat de la CTOI, par le biais de la FAO, a lancé un nouvel appel d'offre pour le PRO en 2015, qui a été remporté par le consortium MRAG Ltd/CapFish cc. Le nouveau contrat a été signé en décembre 2014.
47. Lors de sa 16^e session, la Commission a adopté la Résolution 12/10 *Pour promouvoir la mise en œuvre des mesures de conservation et de gestion déjà adoptées par la CTOI*. La résolution stipule que « *La Commission créera un fonds spécial pour le développement des capacités, afin de garantir l'application des mesures de conservation et de gestion adoptées par la CTOI. Ce fonds spécial sera abondé par des contributions volontaires. Le Secrétariat contactera les organisations internationales, les bailleurs de fonds et les organisations non gouvernementales pour rechercher des contributions financières volontaires.* »
48. Depuis l'adoption de la Résolution 12/10, le Secrétariat de la CTOI a élaboré des notes succinctes de présentation de ce projet et a reçu de plusieurs organisations un appui financier ou des accords de coopération permettant de réaliser plusieurs Missions de soutien à l'application et de formation à la mise en œuvre de la résolution de la CTOI sur les mesures du ressort de l'État du port (10/11).

5.1 *Activités de renforcement des capacités : Missions de soutien à l'application*

49. Le concept central des efforts relatifs au renforcement des capacités réside dans les Missions de soutien à l'application (MSA), qui visent à faire mieux connaître le travail de la Commission et du Comité d'application aux CPC. Les MSA combinent un renforcement des capacités et un exercice de planification permettant d'entreprendre des activités venant en appui des problèmes identifiés lors de l'examen des Rapports d'application de chaque pays lors de la dernière session du Comité d'application.
50. Les MSA sont réalisées par le Secrétariat de la CTOI (section application) sur une durée d'une semaine environ, auprès d'une audience composée de fonctionnaires nationaux travaillant au sein des bureaux chargés de la mise en œuvre des résolutions de la CTOI. Le résultat est un plan d'action pour l'application et un calendrier arrêté avec la CPC pour résoudre les problèmes d'application.

51. Un compte-rendu des résultats des actions de collaboration peut être présenté par les CPC au Comité d'application, instaurant ainsi une référence à partir de laquelle mesurer les progrès accomplis dans le renforcement de la conformité.
52. À ce jour, quinze MSA ont été réalisées avec succès dans les pays suivants : Afrique du sud, Comores, Inde, Indonésie, Kenya, Madagascar, Malaisie, Maurice, Mozambique, Oman, Seychelles/Somalie, Sri Lanka, Tanzanie et Thaïlande. De nouvelles missions sont prévues dans d'autres pays en 2015 (y compris des missions de suivi).

5.2 Activités de renforcement des capacités : Formation sur la résolution relative aux mesures du ressort de l'État du port

53. L'autre composante est spécifique à la mise en œuvre de la Résolution 10/11 *Sur des mesures du ressort de l'État du port visant à prévenir, contrecarrer et éliminer la pêche illicite, non déclarée et non réglementée*. Cette formation est tout d'abord destinée au personnel de terrain et à ses responsables, car elle se concentre davantage sur les aspects opérationnels de la résolution sur les mesures du ressort de l'État du port.
- a) Mettre en place, au niveau national, une formation sur les mesures du ressort de l'État du port applicables à la CTOI, destinée aux représentants des gouvernements des CPC de la région ;
 - b) Élaborer un système d'informations sur les mesures du ressort de l'État du port, afin de faciliter le partage des informations, comme requis dans la Résolution 10/11.

5.3 Financement de ces activités

54. Le financement de ces activités est assuré par le biais d'une coopération avec plusieurs initiatives, suite à la présentation des initiatives de renforcement des capacités auprès des bailleurs de fonds potentiels. Le Secrétariat de la CTOI a :
- a) signé un accord de subvention avec l'Union européenne à hauteur de 120 000 €, afin de financer des Missions de soutien à l'application et d'autres activités en 2014 ;
 - b) reçu des financements de la part des agences/projets suivants :
 - Programme Smartfish de la Commission de l'océan Indien, financé au titre du 10^{ème} Fonds européen de développement (financement visant à entreprendre, dans les pays éligibles, des Missions de soutien à l'application et des formations nationales sur les MREP) ;
 - Projet de la Banque Mondiale (en vertu du Partenariat mondial pour les océans), par le biais de la Commission de l'océan Indien (financement visant à entreprendre, dans les pays éligibles, des Missions de soutien à l'application, à élaborer un système de partage des informations relatives au MREP ainsi qu'un modèle de législation halieutique) ;
 - Projet de la FAO « Gestion durable des pêches thonières et conservation de la biodiversité dans les zones au-delà de la juridiction nationale (ZADJN) », financé par le Fonds pour l'environnement mondial (FEM) (en vue de la poursuite du développement de la CLAV, d'un modèle de législation nationale sur les MREP et de plusieurs activités de renforcement des capacités.
55. La section conformité continue à participer également activement au projet pilote Fish-I Afrique, un partenariat entre les Comores, le Kenya, le Mozambique, les Seychelles et la Tanzanie, soutenu par *The Pew Charitable Trust*. Celui-ci relie les partenaires en temps réel afin qu'ils partagent des informations et renseignements leur permettant de prendre des décisions et des mesures contre les opérateurs illégaux présumés. Le [Tableau 7](#) résume l'ensemble des missions relatives à l'application.

Tableau 7. Missions relatives aux activités d'application réalisées en 2014.

Pays	Date	Personne	Description
Malaisie	10-14 février	Secrétaire exécutif/ Coordinateur application/ Chargé d'application	Atelier régional pour appuyer la mise en œuvre des résolutions de la CTOI
Sri Lanka	04-07 mars	Chargé d'application	Mission de suivi d'aide à l'application & mise en œuvre MREP
Afrique du sud	01-04 avril	Chargé d'application/Consultant TIC	Atelier de validation SI MREP
	17-20 juin	Coordinateur application/ Chargé d'application	Mission de soutien à l'application
	23-27 juin	Chargé d'application	Formation MREP
Mozambique	30 juin-4 juillet	Chargé d'application	Mission de suivi d'aide à l'application & mise en œuvre MREP
Thaïlande	18-22 août	Coordinateur application/Chargé d'application	Mission de soutien à l'application
	8-10 septembre	Coordinateur application/Chargé d'application	Formation MREP
Seychelles/Somalie	8-10 septembre	Coordinateur application/Chargé d'application	Mission de soutien à l'application
Malaisie	16-19 septembre	Coordinateur application/Chargé d'application	Mission de soutien à l'application
	22-26 septembre	Chargé d'application	Formation MREP
Inde	18-21 novembre	Coordinateur application/Chargé d'application	Mission de soutien à l'application
Tanzanie	10-12 décembre	Coordinateur application	Mission de suivi d'aide à l'application & mise en œuvre MREP

6. COMMUNICATION ET INFORMATIONS PUBLIQUES

6.1 Documents (articles et rapports)

56. Le Secrétariat de la CTOI continue de publier tous les rapports de la Commission et de ses organes subsidiaires (groupes de travail et comités). Tous les rapports sont actuellement publiés sous format électronique uniquement, suite à la décision de la Commission lors de sa 17^e session.

6.3 Site Internet de la CTOI

57. Le site Internet de la CTOI reste un portail pour diffuser ses informations scientifiques à un large public. Le Secrétariat a achevé le développement d'un nouveau site Internet, comme demandé par la Commission

7. APPUI AUX REUNIONS

7.1 Appui logistique à l'organisation des réunions

58. Le Secrétariat de la CTOI a travaillé avec plusieurs traducteurs en 2014 pour la traduction et la préparation des documents dans les deux langues de la Commission pour les réunions de la Commission, du Comité d'application, du Comité permanent d'administration et des finances, du Comité scientifique, ainsi que pour toutes les circulaires de la CTOI et autres informations de référence. Afin de réduire les coûts de personnel, la traduction des documents dans les langues officielles de la Commission (anglais et français) a été sous-traitée selon les besoins. À moins qu'il n'y ait une augmentation très importante des besoins en traduction, cette approche semble la plus efficace au vu des limites actuelles du budget.

59. Le Secrétariat de la CTOI a été en contact avec des institutions locales, des hôtels, des prestataires de services, des voyagistes, pour l'organisation des groupes de travail et autres réunions de la CTOI en 2014, qui se sont tenus dans quatre pays différents, outre les Seychelles.

7.2 Préparation des rapports

60. En 2014, le personnel du Secrétariat de la CTOI a fourni le soutien nécessaire à la rédaction et la diffusion des rapports de toutes les réunions de la CTOI. En 2014, tous les rapports des réunions de la CTOI ont été rédigés, finalisés et diffusés de manière efficace et dans un court laps de temps afin de s'assurer que les CPC aient accès aux conclusions et recommandations les plus récentes des réunions peu de temps après l'achèvement de celles-ci (généralement dans un délai d'une semaine).

8. TECHNOLOGIES DE L'INFORMATION

61. La maintenance de l'infrastructure informatique, y compris l'entretien du réseau et des serveurs, ainsi que le support technique Internet, ont été fournis par un consultant financé dans le cadre de l'Accord relatif au siège de la CTOI avec la République des Seychelles. Ces services ont également été étendus à un appui général lors des réunions et à la maintenance du site web.

9. ADMINISTRATION

62. L'administration financière et la gestion du personnel de la CTOI sont réalisées par le biais du système PGI de la FAO, appelé GRMS. Cela comprend la gestion des fonds extrabudgétaires, l'organisation des voyages et l'appui logistique aux activités des sections techniques, comme détaillé dans les documents IOTC-SCAF12-04 et -05.

10. PROGRES CONCERNANT LES RECOMMANDATIONS DU CPAF11

63. Lors de la 11^e session du CPAF en 2014, les CPC sont convenues d'une série de mesures à prendre par elles-mêmes et le Secrétariat concernant plusieurs problèmes. Le tableau qui a été élaboré par la suite et convenu par le CPAF11 a été fourni à la Commission lors de sa 18^e session, pour approbation. En [Appendice IV](#) se trouve une mise à jour des progrès relatifs à la mise en œuvre des recommandations de la précédente réunion du CPAF, qui ont été approuvées par la S18 de la Commission.

11. AUTRES ACTIVITES

11.1 Contacts avec d'autres organisations

64. Le Secrétariat maintient régulièrement le contact avec d'autres organisations de la région dans le but de coordonner autant que possible les activités scientifiques, ce qui est essentiel pour éviter la duplication des efforts avec des organisations similaires. Le Secrétaire exécutif et le Secrétaire adjoint entretiennent des contacts réguliers avec les autres ORGP thonières (CCSBT, IATTC, ICCAT et WCPFC), même si en 2014 ils n'ont pas participé aux réunions des autres ORGP thonières, pour des raisons de contraintes budgétaires. Le chargé de l'application de la CCSBT a, en décembre 2014, travaillé trois jours avec sa contrepartie au Secrétariat de la CTOI, pour discuter des questions d'applications communes aux deux ORGP.
65. Le Secrétariat de la CTOI entretient des liens étroits avec la Commission de l'océan Indien (COI), principalement à travers les discussions concernant les possibilités de coordination et de coopération dans des projets concernant la pêche au thon. Le Secrétariat de la CTOI participe actuellement à un certain nombre d'activités conjointes avec le Projet de stratégie régionale intégrée sur la pêche (IRFS) de la COI, également connu sous le nom SmartFish, principalement sur les questions d'application, mais il est prévu qu'il y aura une collaboration sur les activités de collecte de données entre l'IRFS et la CTOI.
66. Le Secrétariat de la CTOI entretient également des liens étroits avec un certain nombre d'ONG, comme INFOFISH, le WWF, l'INPLF, la PEW *Fellowship* et l'ISSF. Sur invitation, et lorsque le budget le permet, le Secrétariat de la CTOI participe à certaines de leurs réunions.
67. Le Secrétariat de la CTOI, en collaboration avec les secrétariats des autres ORGP thonières, a poursuivi en 2014 sa coopération avec la FAO dans l'élaboration du projet « *Gestion durable des pêcheries thonières et conservation de la biodiversité dans les zones au-delà de la juridiction nationale (ZADJN)* », financé par le Fonds pour l'environnement mondial (FEM) et comportant les objectifs suivants : Atteindre l'efficacité et la durabilité de la production thonière et la conservation de la biodiversité dans les ZADJN, par l'application

systematique d'une approche écosystémique des pêcheries thonières pour : (i) soutenir l'utilisation de pratiques de gestion halieutique et de pêche durables et efficaces par les parties prenantes des ressources thonières, (ii) réduire la pêche illicite, non déclarée et non réglementée (INN), et (iii) atténuer les impacts négatifs des prises accessoires sur la biodiversité. Le projet a bien avancé, en particulier avec le développement de la CLAV, le financement du développement d'un cadre juridique MREP et le financement de certaines missions de soutien à l'application.

68. La Commission des pêches du sud-ouest de l'océan Indien (SWIOFC) est un organisme consultatif sous l'égide de la FAO, qui s'occupe des espèces autres que thonidés dans la ZEE des pays membres. La SWIOFC n'a pas pour mandat de gérer les pêcheries ciblant les thons, mais contribue activement aux travaux de la CTOI et assiste celle-ci dans ses actions de gestion ; il est donc essentiel de collaborer avec elle. Dans la mesure du possible, le Secrétariat de la CTOI assiste aux réunions de cette organisation, comme celles de la Commission, de son Comité scientifique et du Groupe de travail sur la collaboration et la coopération dans les pêcheries thonières.

APPENDICE I
PROGRAMME DE TRAVAIL POUR 2014

Activités de renforcement des capacités proposées par la 16^e session du Comité scientifique pour 2014 et approuvées par S18

Source	Objectif/Recommandation	Situation
CS16.10 (paragraphe 32)	Le CS RECOMMANDE à la Commission d'accroître la ligne budgétaire allouée au renforcement des compétences au sein de la CTOI afin que des ateliers/formations sur le renforcement des compétences puissent être organisés en 2014 et 2015 concernant la collecte, la déclaration et l'analyse des données de prises et effort des thons néritiques et espèces apparentées. Si nécessaire, cette session de formation comprendra des informations expliquant l'ensemble du processus de la CTOI, depuis la collecte des données jusqu'à leur analyse, ainsi que la manière dont les information recueillies sont utilisées par la Commission pour élaborer des mesures de conservation et de gestion.	Achevé : La Commission a alloué dans ce but 11 000 US\$ en 2014 et 36 000 US\$ en 2015. En 2014, les activités on inclus le cofinancement d'un atelier régional sur l'application des exigences de données de la CTOI (Maurice), avec des participants de 13 pays côtiers. Par ailleurs, des missions de <i>data mining</i> ont été réalisées en Malaisie et en Thaïlande pour améliorer la collecte et la déclaration des données sur les thons néritiques et les espèces apparentées. Deux ateliers science/gestion ont également été organisés en 2014.
CS16.15 (paragraphe 39)	Le CS RECOMMANDE à la Commission d'allouer des fonds, dans ses budgets 2014 et 2015, pour que le Secrétariat de la CTOI facilite la formation des CPC possédant des flottilles de fileyeurs aux méthodes de réduction des prises accessoires, à l'identification des espèces et aux méthodes de collecte des données (estimation du budget : Tableau 4).	En suspens : La Commission a alloué dans ce but 19 000 US\$ en 2014 et 36 000 US\$ en 2015. Cette activité n'a pas été mise en œuvre en 2014 et sera lancée en 2015. Par ailleurs, du fait du peu de contributions reçues des membres en 2014, ce projet a été repoussé à 2015, sous condition de réceptions des contributions 2014 tardives.
S18 (paragraphe 21)	La Commission A DÉCIDÉ de démarrer un processus consultatif avec les gestionnaires, scientifiques et autres parties prenantes pour discuter de la mise en œuvre de l'ESG de la CTOI. Cette activité recevra également un cofinancement du projet thonier ZADJN. Cela n'a pas encore été arrêté.	En cours : Une première réunion a été organisée avant la 17 ^e session de la Commission au Sri Lanka. Le projet ZADJN soutient cette activité.
CS16.66 (paragraphe 178)	Le CS RECOMMANDE que la Commission envisage de financer les futures activités dans le cadre du Mécanisme régional d'observateurs en allouant des fonds spécifiques à la mise en œuvre des activités de développement des capacités dans les pays côtiers en développement de la région de la CTOI, comme détaillé dans le Tableau 17 [du rapport de CS16].	En cours : Du fait du peu de contributions reçues des membres en 2014, ce projet a été repoussé à 2015, sous condition de réceptions des contributions 2014 tardives. Néanmoins, un atelier régional est prévu à Oman en juin 2015.

Consultations pour 2014

Source	Objectif/Recommandation	Situation
CS16.18 (paragraphe 42)	Le CS RECOMMANDE que le Secrétariat de la CTOI facilite un processus d'élaboration de protocoles d'échantillonnage standardisés pour les espèces accessoires que l'on pense être fortement affectées par les pêcheries de la CTOI. Les protocoles établis par la WCPFC pourraient être un bon point de départ. Étant donné le manque de ressources en personnel du Secrétariat pour réaliser directement ce travail, la Commission souhaitera peut-être allouer des fonds suffisants dans son budget 2014 pour embaucher un consultant pour faire ce travail, sous la direction du Secrétariat. L'objectif principal serait d'aider les CPC à recueillir les informations de façon régulière et standardisée, ce qui permettrait d'améliorer l'évaluation des impacts des pêcheries sur les espèces, groupes d'espèces et écosystèmes. Un budget approximatif est fourni dans le Tableau 6.	En suspens : Originellement prévu pour 2014, la Commission a, lors de sa 18 ^e session, alloué 25 000 US\$ pour cette activité dans son budget 2015. Cette activité aura lieu en 2015.
CS16.48 (paragraphe 110)	Le CS NOTE que le Secrétariat de la CTOI prévoit de reprendre la publication du Recueil statistique de la CTOI sous forme électronique, et entre autres la création d'un outil de consultation en ligne au sein du site Internet de la CTOI, qui permettra aux utilisateurs du site Internet de filtrer les données de capture nominale et de prises et effort au moyen de critères et de visualiser les résultats sous forme de tableau ou de graphique, comprenant différents types de diagrammes, figures et de cartes. Ce travail facilitera l'utilisation par le grand public des informations présentes dans les bases de données de la CTOI et RECOMMANDE au Secrétariat de la CTOI d'entreprendre cette tâche en 2014 et de présenter ce nouveau système lors de la prochaine réunion du GTCDS, pour d'éventuelles suggestions.	En cours : La Commission a alloué dans ce but 10 000 US\$ en 2014 et 25 000 US\$ en 2015. Un consultant a été recruté en octobre 2014 pour développer la Phase I de l'outil de requête en ligne sur le site web de la CTOI, qui a été lancé en mars 2015. La Phase II inclura des outils de cartographie selon la demande du CS et sera entreprise en 2015, en utilisant les 25 000 US\$ alloués par la Commission.
CS16.43 (paragraphe 92)	Le CS A SOULIGNÉ l'excellent travail réalisé en 2013 par les consultants de la CTOI sur une série de projets allant de l'évaluation de la stratégie de gestion à l'évaluation SS3 du patudo, et RECOMMANDE que leur contrat soit renouvelé pour l'année à venir pour compléter les compétences disponibles au sein des CPC. Les évaluations des stocks de germon et d'albacore seront respectivement réalisées en 2014 et 2015.	Achévé : La Commission a alloué dans ce but 24 000 US\$ en 2014 et 24 000 US\$ en 2015. 2014 : M. Simon Hoyle a réalisé l'évaluation du germon, qui a été terminée en 2014.
S17 (paragraphe 101)	La Commission DÉCIDE qu'une seconde évaluation des performances de la CTOI sera réalisée en 2014, dont les termes de référence seront élaborés par les CPC intéressées et diffusés pour validation par le biais d'une circulaire de la CTOI.	En cours : La 1 ^{ère} réunion de la Seconde évaluation des performances a eu lieu aux Seychelles du 6 au 10 février 2015.
CS16.72 (paragraphe 206)	Le CS RECOMMANDE que la Commission envisage de consacrer les fonds et les ressources en personnel nécessaires afin de renouveler la saisie des données dans le cadre de l'accord de partenariat ASFA, qui viendrait en complément du partage des documents par l'intermédiaire du site Web de la CTOI, où tous les documents sont accessibles au public.	En cours : Faible priorité.

Activités de formation, de traduction et de publication scientifiques pour 2014

Source	Objectif/Recommandation	Situation
CS16.57 (paragraphe 141)	<p>Cartes d'identification des porte-épée : Le CS A EXPRIMÉ ses remerciements au Secrétariat de la CTOI et aux experts impliqués dans le développement des fiches d'identification des porte-épées et RECOMMANDE que les fiches soient traduites dans les langues suivantes, par ordre de priorité : farsi, arabe, indonésien, swahili, espagnol, portugais, sri-lankais et thaïlandais ; et également que la Commission alloue des fonds à cet effet. Le Secrétariat devrait utiliser les fonds restants en 2013 dans la ligne budgétaire de renforcement des capacités pour traduire les fiches.</p>	<p>En cours : La traduction en bahasa Indonesia a été faite et des demandes ont été faites aux CPC pour la traduction dans les autres langues prioritaires. Dans la mesure où il ne restait plus de fonds disponibles dans la ligne budgétaire Renforcement des capacités de la CTOI pour cette activité, ce travail est réalisé avec l'aide des CPC et d'autres organisations. La Commission, lors de sa 18^e session, a alloué dans ce but 12 000 US\$ en 2014. Du fait du faible niveau de contributions reçues des membres en 2014, ce projet a été repoussé en 2015, quand les contributions en retard pour 2014 pourront être utilisées selon les décisions de la Commission.</p>
CS16.59 (paragraphe 143)	<p>Cartes d'identification des requins, tortues marines et oiseaux de mer : Le CS REMERCIÉ le Secrétariat de la CTOI et les autres experts impliqués dans l'élaboration des fiches d'identification des tortues marines, oiseaux de mer et requins et RECOMMANDE de traduire ces fiches dans les langues suivantes, par ordre de priorité : farsi, arabe, espagnol, portugais et indonésien, et à la Commission d'allouer des fonds à cet effet.</p>	<p>En suspens : La Commission, lors de sa 18^e session, a alloué dans ce but 12 000 US\$ en 2014. Du fait des contributions limitées à allouer pour cette activité, ce travail est réalisé avec l'aide des CPC et d'autres organisations. Du fait du faible niveau de contributions reçues des membres en 2014, le Secrétariat de la CTOI a contacté les CPC concernées et des experts externes pour aider à la traduction. Les cartes d'identification des thons et des espèces apparentées ont été traduites en bahasa Indonesia avec l'aide du projet OFCF.</p>
CS16.61 (paragraphe 146)	<p>Cartes d'identification des thons : Le CS RECOMMANDE à la Commission d'allouer des fonds, dans le budget 2014-2015, destinés à l'élaboration et l'impression de jeux de fiches d'identification des trois espèces de thons tropicaux, deux espèces de thons tempérés et six espèces de thons néritiques et thazards sous mandat de la CTOI, tout en notant que l'estimation totale des coûts de</p>	<p>En cours : La Commission, lors de sa 18^e session, a alloué dans ce but 12 000 US\$ en 2014. Du fait des contributions limitées à allouer pour cette activité, ce travail est</p>

Source	Objectif/Recommandation	Situation
CS16.62 (paragraphe 147)	<p>production et d'impression pour les 1000 premiers jeux de fiches d'identification s'élève au maximum à 16 200 US\$ environ. Le Secrétariat de la CTOI recherchera des fonds auprès de bailleurs de fonds potentiels afin d'imprimer des jeux supplémentaires des fiches d'identification pour un montant de 5 500 US\$ pour 1000 jeux de fiches.</p> <p>NOTANT la confusion continuelle dans la terminologie des divers types d'hameçons utilisés dans les pêcheries sous mandat de la CTOI (par ex. hameçon thonier vs. hameçon en J ; définition d'un hameçon circulaire), le CS RECOMMANDE à la Commission d'allouer des fonds dans le budget 2014-2015 de la CTOI pour élaborer un guide d'identification des hameçons et engins de pêche pélagiques utilisés dans les pêcheries sous mandat de la CTOI. Les coûts totaux de production et d'impression des 1 000 premiers jeux de guides d'identification sont estimés à environ 16 500 US\$ au plus. Le Secrétariat de la CTOI recherchera des fonds auprès de bailleurs de fonds potentiels afin d'imprimer des jeux supplémentaires de fiches d'identification au prix de 5 500 US\$ pour 1000 jeux de fiches.</p>	<p>réalisé avec l'aide des CPC et d'autres organisations. Du fait du faible niveau de contributions reçues des membres en 2014, ce projet a été repoussé en 2015, quand les contributions en retard pour 2014 pourront être utilisées selon les décisions de la Commission.</p> <p>Néanmoins, le Secrétariat de la CTOI a contacté les CPC concernées et des experts externes pour aider à la traduction.</p> <p>En suspens : La Commission, lors de sa 18^e session, a alloué dans ce but 16 500 US\$ en 2014. Du fait du faible niveau de contributions reçues des membres en 2014, ce projet a été repoussé en 2015, quand les contributions en retard pour 2014 auront été reçues.</p>

Développement du programme de travail (requins)

Source	Objectif/Recommandation	Situation
CS16.33 (paragraphe 74)	<p>Le CS A ADOPTÉ le Programme pluriannuel sur les requins présenté en Annexe I du document IOTC-2013-SC16-18 et RECOMMANDE qu'un programme pluriannuel détaillé soit préparé par un petit groupe de spécialistes des requins et par le Secrétariat de la CTOI, couvrant les divers aspects abordés dans le document IOTC-2013-SC16-18. Le budget de la CTOI pour 2014 devrait inclure des fonds pour permettre au petit groupe de spécialiste et au Secrétariat de la CTOI de participer à une courte réunion ad-hoc.</p>	<p>Achevé : réunion organisée au Portugal en mai 2014.</p>

APPENDICE II

LISTE ET MANDATS DES PRESIDENTS ET VICE-PRESIDENTS DE LA COMMISSION ET DE SES ORGANES SUBSIDIAIRES

Groupe	Président/vice-président	CPC/Affiliation	Début 1 ^{er} mandat	Fin de mandat (jusqu'au remplacement)	Remarques	
Commission	Président	M. Daroomalingum Mauree	Maurice	21 avril 2011	Fin de Com. en 2015	2 nd mandat
	Vice-Président	Dr Ahmed Mohammed Al-Mazroui M. Jeongseok Park	Oman Rép. de Corée	10 mai 13	Fin de Com. en 2015	1 ^{er} mandat
CdA	Président	M. Herminio Tembe	Mozambique	4 mai 13	Fin de CdA en 2015	1 ^{er} mandat
	Vice-Président	M. Hosea Gonza Mbilinyi	Tanzanie	4 mai 13	Fin de CdA en 2015	1 ^{er} mandat
CPAF	Président	Dr Benjamin Tabios	Philippines	10 mai 2013	Fin de CPAF en 2015	1 ^{er} mandat
	Vice-Président	Vacant	-	-	-	-
CTCA	Président	M. Daroomalingum Mauree	Maurice	21 avril 11	Fin de Com. en 2015	1 ^{er} mandat
	Vice-Président	Vacant	Vacant	Vacant	Vacant	Vacant
CS	Président	Dr Tsutomu Nishida	Japon	17 décembre 11	Fin de CS en 2015	2 nd mandat
	Vice-Président	M. Jan Robinson	Seychelles	17 décembre 11	Fin de CS en 2015	2 nd mandat
GTPP	Président	Dr Jerome Bourjea	UE,France	08 juillet 11	Fin de GTPP en 2015	2 nd mandat
	Vice-Président	Dr Miguel Santos	UE,Portugal	08 juillet 11	Fin de GTPP en 2015	2 nd mandat
GTTTm	Président	Dr Zang Geun Kim	Rép. de Corée	22 septembre 11	Fin de GTTTm en 2016	2 nd mandat
	Vice-Président	Dr Takayuki Matsumoto	Japon	06 septembre 12	Fin de GTTTm en 2016	2 nd mandat
GTTT	Président	Dr Shihan Adam	Maldives, Rép. des	19 novembre 2014	Fin de GTTT en 2016	1 ^{er} mandat
	Vice-Président	Dr Gorka Merino	UE,Espagne	19 novembre 2014	Fin de GTTT en 2016	1 ^{er} mandat
GTEPA	Président	Dr Rui Coelho	UE,Portugal	16 septembre 13	Fin de GTEPA en 2015	1 ^{er} mandat
	Vice-Président	Dr Evgeny Romanov	UE,France	27 octobre 11	Fin de GTEPA en 2015	2 nd mandat
GTTN	Président	Dr Prathibha Rohit	Inde	27 novembre 11	Fin de GTTN en 2015	2 nd mandat
	Vice-Président	Dr Farhad Kaymaram	R.I. d'Iran	27 novembre 11	Fin de GTTN en 2015	2 nd mandat
GTCDS	Président	Dr Emmanuel Chassot	UE,France	30 novembre 13	Fin de GTCDS en 2015	1 ^{er} mandat
	Vice-Président	M. Stephen Ndegwa	Kenya	12 décembre 2014	Fin de GTCDS en 2016	1 ^{er} mandat
GTM	Président	Dr Iago Mosqueira	UE,Espagne	18 décembre 11	Fin de GTM en 2015	2 nd mandat
	Vice-Président	Dr Toshihide Kitakado	Japon	18 décembre 11	Fin de GTM en 2015	2 nd mandat

APPENDICE III
LISTE DES DOCUMENTS PUBLIES EN 2014 AVEC LA PARTICIPATION DU PERSONNEL DU
SECRETARIAT

Référence de document	Titre
<i>11^e Session du Comité d'application</i>	
IOTC-2014-CoC11-03 Rev1	Summary Report on the level of Compliance
IOTC-2014-CoC11-04a Rev1	IOTC Regional Observer Programme for at-sea transhipments – Secretariat's Report
IOTC-2014-CoC11-05 Rev1	Review of reference fishing capacity and fleet development plans
IOTC-2014-CoC11-05 Add_1	Collection of fleet development plans
IOTC-2014-CoC11-06	Update on progress regarding the Performance Review (Resolution 09/01).
IOTC-2014-CoC11-07 Rev1	Review of the Provisional IUU Vessels List
IOTC-2014-CoC11-08a Rev1	Complementary elements for discussion under item 8 of the agenda for the Compliance Committee
IOTC-2014-CoC11-08c Rev1	Summary Report on possible infractions
IOTC-2014-CoC11-08c Add_1	Identification of repeated infringements
IOTC-2014-CoC11-09 Rev1	Summary report on Compliance Support Activities
IOTC-2014-CoC11-10	High Seas Boarding and Inspection Scheme
IOTC-2014-CoC11-11	Compliance issues raised by SC16
IOTC-2014-CoC11-12 Rev1	FAD management plans
IOTC-2014-CoC11-CR01-32	32 x Compliance reports for each CPC (Secretariat)
<i>11^e Session du Comité permanent d'administration et des finances</i>	
IOTC-2014-SCAF11-03	Financial Statement: 2013 (IOTC Secretariat)
IOTC-2014-SCAF11-04	Progress report of the Secretariat: 2013 (IOTC Secretariat)
IOTC-2014-SCAF11-05	Program of work and budget for 2014, 2015 and indicative budgets for 2016 (IOTC Secretariat)
IOTC-2014-SCAF11-06	Performance Review Update (Resolution 09/01 – <i>On the performance review follow-up</i>) (IOTC Secretariat)
IOTC-2014-SCAF11-07	Meeting participation fund (MPF) replenishment options (IOTC Secretariat)
IOTC-2014-SCAF11-08	IOTC Secretariat strategic plan (2014–2016) (IOTC Secretariat)
IOTC-2014-SCAF11-09	Contributions outstanding (IOTC Secretariat)
IOTC-2014-SCAF11-10	Membership of Sierra Leone and Guinea in the IOTC (IOTC Secretariat)
<i>18^e Session de la Commission</i>	
IOTC-2014-S18-05	Actions arising from the previous Session of the Commission (S17) (IOTC Secretariat)
IOTC-2014-S18-07	Update on progress regarding Resolution 09/01 – <i>on the performance review follow-up</i> (IOTC Secretariat)
IOTC-2014-S18-09	Conservation and management measures requiring action by the Commission in 2014 (Secretariat)
IOTC-2014-S18-10	Review of objections received under Article IX.5 of the IOTC Agreement (IOTC Secretariat)
<i>4^e Session du Groupe de travail sur les thons néritiques</i>	
IOTC-2014-WPNT04-03	Outcomes of the 16 th Session of the Scientific Committee (IOTC Secretariat)
IOTC-2014-WPNT04-04	Outcomes of the 18 th Session of the Commission (IOTC Secretariat)
IOTC-2014-WPNT04-05	Review of current Conservation and Management Measures relating to neritic tuna species (IOTC Secretariat)
IOTC-2014-WPNT04-06	Progress made on the recommendations of WPNT03 (IOTC Secretariat)

Référence de document	Titre
IOTC–2014–WPNT04–07 Rev_1	Review of the statistical data available for the neritic tuna species (IOTC Secretariat)
IOTC–2014–WPNT04–08	Revision of the WPNT Program of Work (2014–2018) (IOTC Secretariat)
IOTC–2014–WPNT04–24	Maldives kawakawa pole and line fishery catch rate standardization: 2004–2012 (R. Sharma, J. Geehan, M.S. Adam & R. Jauhary)
IOTC–2014–WPNT04–25 Rev_1	Stock assessment of neritic tuna species in Indian Ocean: kawakawa longtail, and narrow-barred Spanish Mackerel tuna using catch-based stock reduction methods (S. Zhou & R. Sharma)
IOTC–2014–WPNT04–26	Indian Ocean Kawakawa Assessment: Examining alternative data poor approaches (R. Sharma & S. Zhou)
5^e Session du Groupe de travail sur les thons tempérés	
IOTC–2014–WPTmT05–03	Outcomes of the 16 th Session of the Scientific Committee (IOTC Secretariat)
IOTC–2014–WPTmT05–04	Outcomes of the 18 th Session of the Commission (IOTC Secretariat)
IOTC–2014–WPTmT05–05	Review of Conservation and Management Measures relating to temperate tuna (IOTC Secretariat)
IOTC–2014–WPTmT05–06	Progress made on the recommendations of WPTmT04 (IOTC Secretariat)
IOTC–2014–WPTmT05–07	Review of the statistical data and fishery trends for albacore (IOTC Secretariat)
IOTC–2014–WPTmT05–08	Revision of the WPTmT Program of Work (2014–2018) (IOTC Secretariat)
IOTC–2014–WPTmT05–24 Rev_2	Stock assessment of albacore tuna in the Indian Ocean for 2014 using Stock Synthesis (S.D. Hoyle, R. Sharma & M. Herrera)
12^e Session du Groupe de travail sur les poissons porte-épées	
IOTC–2014–WPB12–03	Outcomes of the 16 th Session of the Scientific Committee (IOTC Secretariat)
IOTC–2014–WPB12–04	Outcomes of the 18 th Session of the Commission (IOTC Secretariat)
IOTC–2014–WPB12–05	Review of Conservation and Management Measures relevant to billfish (IOTC Secretariat)
IOTC–2014–WPB12–06	Progress made on the recommendations of WPB11 (IOTC Secretariat)
IOTC–2014–WPB12–07 Rev_2	Review of the statistical data and fishery trends for billfish (IOTC Secretariat)
IOTC–2014–WPB12–08 Rev_1	Revision of the WPB Program of Work (2015–2019) (Chair & IOTC Secretariat)
IOTC–2014–WPB12–03	Outcomes of the 16 th Session of the Scientific Committee (IOTC Secretariat)
IOTC–2014–WPB12–04	Outcomes of the 18 th Session of the Commission (IOTC Secretariat)
IOTC–2014–WPB12–26 Rev_3	An Age-, Sex- and Spatially-Structured Stock Assessment of the Indian Ocean Swordfish Fishery 1950–2012, using Stock Synthesis (Sharma R & Herrera M)
IOTC–2014–WPB12–27	Stock assessment billfish species in the Indian Ocean: Black Marlin and Sailfish (Sharma R)
10^e Session du Groupe de travail sur les écosystèmes et les prises accessoires	
IOTC–2014–WPEB10–03	Outcomes of the 16 th Session of the Scientific Committee (IOTC Secretariat)
IOTC–2014–WPEB10–04	Outcomes of the 18 th Session of the Commission (IOTC Secretariat)
IOTC–2014–WPEB10–05	Review of Conservation and Management Measures relevant to ecosystems and bycatch (IOTC Secretariat)
IOTC–2014–WPEB10–06	Progress made on the recommendations of WPEB09 (IOTC Secretariat)
IOTC–2014–WPEB10–07 Rev_1	Review of the statistical data and fishery trends for bycatch species (IOTC Secretariat)
IOTC–2014–WPEB10–08 Rev_1	Update on the implementation of the IOTC Regional Observer Scheme (IOTC Secretariat)
IOTC–2014–WPEB10–09	Status of development and implementation of National Plans of Action for seabirds and sharks, and implementation of the FAO guidelines to reduce marine turtle mortality in fishing operations (IOTC Secretariat)
IOTC–2014–WPEB10–10	Revision of the WPEB Program of Work (2015–2019) (IOTC Secretariat)
IOTC–2014–WPEB10–11	DRAFT: Indian Ocean shark multi-year research program (IO-ShYP) (IO-SHYP Small Working Group)
IOTC–2014–WPEB10–12	Issues for t-RFMOs in relation to the listing of shark and ray species by the CITES with particular reference to the Indian Ocean Tuna Commission (Clarke S & IOTC Secretariat)

Référence de document	Titre
16^e Session du Groupe de travail sur les thons tropicaux	
IOTC–2014–WPTT16–03	Outcomes of the 16 th Session of the Scientific Committee (IOTC Secretariat)
IOTC–2014–WPTT16–04	Outcomes of the 18 th Session of the Commission (IOTC Secretariat)
IOTC–2014–WPTT16–05	Review of Conservation and Management Measures relevant to tropical tunas (IOTC Secretariat)
IOTC–2014–WPTT16–06	Progress made on the recommendations of WPTT15 (IOTC Secretariat)
IOTC–2014–WPTT16–07	Review of the statistical data and fishery trends for tropical tunas (IOTC Secretariat)
IOTC–2014–WPTT16–08	Revision of the WPTT Program of Work (2015–2019) (IOTC Secretariat)
IOTC–2014–WPTT16–42	Maldives skipjack pole and line fishery catch rate standardization 2004–2012: Reconstructing historic CPUE until 1985 (Sharma R, Geehan J & Adam MS)
IOTC–2014–WPTT16–43 Rev_1	Indian Ocean Skipjack Tuna Stock Assessment 1950–2013 (Stock Synthesis) (Sharma R & Herrera M)
10^e session du Groupe de travail sur la collecte des données et les statistiques	
IOTC–2014–WPDCS10–03 Rev1	Outcomes of the 16 th Session of the Scientific Committee and of the 18 th Session of the Commission (IOTC Secretariat)
IOTC–2014–WPDCS10–04	Progress made on the recommendations of WPDCS09 (IOTC Secretariat)
IOTC–2014–WPDCS10–05 Rev1	Review of current Conservation and Management Measures relating to the WPDCS (IOTC Secretariat)
IOTC–2014–WPDCS10–06 Rev1	Report on IOTC Data Collection and Statistics (IOTC Secretariat)
IOTC–2014–WPDCS10–07	Report of the Regional Workshop to Support Compliance with IOTC Requirements for the Collection and Reporting of Fisheries Data to the IOTC (IOTC Secretariat)
IOTC–2014–WPDCS10–08	IOTC Capacity Building Activities in Support of developing coastal IOTC CPCs (IOTC Secretariat)
IOTC–2014–WPDCS10–09 Rev1	WPDCS Draft Priorities WPDCS (IOTC Secretariat)
IOTC–2014–WPDCS10–10	Update on the implementation of the IOTC Regional Observer Scheme (IOTC Secretariat)
5^e session du Groupe de travail sur les méthodes	
IOTC–2014–WPM05–03	Scientific Committee and Commission Outcomes (IOTC Secretariat)
IOTC–2014–WPM05–04	Progress on the recommendations of WPM04 (IOTC Secretariat)
IOTC–2014–WPM05–06	Base operating model for Indian Ocean albacore tuna: scenarios included and conditioning (Mosqueira I & IOTC Secretariat)
IOTC–2014–WPM05–11	A simulation approach to assess reference points and risk to Indian Ocean tuna populations (IOTC Secretariat (IOTC Secretariat)
Autres ateliers/réunions : 1^{er} Dialogue sur les procédures de gestion	
IOTC–2014–MPD01–R	Report of the IOTC management procedures Dialogue, 31 st May, 2014
17^e Session du Comité scientifique	
IOTC–2014–SC17–03	Outcomes of the 18 th Session of the Commission (IOTC Secretariat)
IOTC–2014–SC17–04	Previous decisions of the Commission (IOTC Secretariat)
IOTC–2014–SC17–05	Report of the Secretariat – Activities in support of the IOTC science process in 2014 (IOTC Secretariat)
IOTC–2014–SC17–06	Revised: Guidelines for the presentation of CPUE standardisations and stock assessment models (IOTC Secretariat)
IOTC–2014–SC17–07	Status of development and implementation of national plans of action for seabirds and sharks, and implementation of the FAO guidelines to reduce marine turtle mortality in fishing operations (IOTC Secretariat)
IOTC–2014–SC17–08	Update on the implementation of the regional observer scheme (IOTC Secretariat)
IOTC–2014–SC17–09	2014: Update on progress regarding Resolution 09/01 – on the performance review follow-up (IOTC Secretariat)
IOTC–2014–SC17–10	Revision of the program of work (2015–19) for the IOTC science process (IOTC Secretariat)
IOTC–2014–SC17–11	Proposed schedule of Working Party and Scientific Committee meetings for 2015 and 2016 (IOTC Secretariat)

APPENDICE IV
PROGRES RELATIFS AUX RECOMMANDATIONS DU CPAF11, APPROUVEES LORS DE S18

#	Actions recommandées par CPAF11 (29-31 mai 2014)	Responsabilité	Échéance/état
1	Amélioration du recouvrement des dépenses (ICRU) CPAF (paragraphe 34) : Le CPAF A RECOMMANDÉ que les charges relatives à l'ICRU, appliquées par la FAO, soient éliminées de la ligne budgétaire des dépenses actuelle et future et que le Président de la Commission fasse part de cette décision à la FAO.	Secrétariat de la CTOI	En cours : un courrier a été envoyé par le président à la FAO le 18 juillet et une réponse a été reçue le 11 octobre 2014. Le président a répondu le 6 novembre 2014. La FAO n'a pas encore répondu.
2	Programme de travail et budget (PTB) CPAF (paragraphe 46) : Le CPAF A RECOMMANDÉ que la Commission adopte le programme de travail de la CTOI pour la période fiscale allant du 1 ^{er} janvier 2014 au 31 décembre 2015, comme décrit dans le document IOTC-2014-SCAF11-05.	Commission	Achévé
3	Programme de travail et budget (PTB) CPAF (paragraphe 47) : Le CPAF A RECOMMANDÉ que la Commission adopte le budget et le barème des contributions pour 2013 comme indiqué, respectivement, dans l'Annexe IV et l'Annexe V.	Commission	Achévé
4	Programme de travail et budget (PTB) CPAF (paragraphe 38) : Le CPAF A RECOMMANDÉ que la Commission demande au Comité scientifique de fournir son plan de travail sur une base pluriannuelle et que les projets prioritaires y soient clairement identifiés. Dans le cadre de cet exercice, le CS devra tenir compte des besoins de la Commission, tant immédiats qu'à plus long terme.	Commission	Partiellement achevé
5	Programme de travail et budget (PTB) CPAF (paragraphe 41) : Le CPAF A RECOMMANDÉ que les activités de renforcement des capacités, y compris les ateliers sur la science (évaluation des stocks), l'application des MCG de la CTOI, la collecte des données et sur la relation entre la science et les avis de gestion, soient poursuivies en 2014 et financées sur le budget de la CTOI et des contributions volontaires des membres et des diverses parties intéressées.	Commission/Secrétariat de la CTOI	En cours
6	Évaluation des performances CPAF (paragraphe 53) : Le CPAF A RECOMMANDÉ que la Commission prenne connaissance de l'état actuel de mise en œuvre de chacune des recommandations intéressant le CPAF, issues du rapport du Comité d'évaluation des performances de la CTOI, comme présenté dans l'Annexe VI.	Commission	En cours : mis à jour pour 2014.
7	Fonds de participation aux réunions (FPR) CPAF (paragraphe 58) : Le CPAF A RECOMMANDÉ que la Commission prenne connaissance de l'état actuel de mise en œuvre de chacune des recommandations intéressant le CPAF, issues du rapport du Comité d'évaluation des performances de la CTOI, comme présenté dans l'Annexe VI. CPAF (paragraphe 56) : Le CPAF A RECOMMANDÉ que le Secrétariat de la CTOI recherche des contributions volontaires des membres et d'autres groupe intéressés pour abonder le FPR.	Commission	En cours : mis à jour pour 2014.
8	Fonds de participation aux réunions (FPR) CPAF (paragraphe 57) : Le CPAF A RECOMMANDÉ que le règlement d'administration du FPR de la CTOI soit amendé pour en exclure le financement des parties coopérantes non contractantes, dans la mesure	Secrétariat de la CTOI	Achévé

#	Actions recommandées par CPAF11 (29-31 mai 2014)	Responsabilité	Échéance/état
	où elles ne contribuent pas au budget de la CTOI.		
10	Participation à la CTOI de la Sierra Leone et de la Guinée CPAF (paragraphe 62) : Le CPAF A RECOMMANDÉ que la Commission examine le document IOTC-2014-SCAF11-10 (<i>Participation de la Sierra Leone et de la Guinée à la CTOI</i>) dans la mesure où le CPAF n'a pas pu s'accorder sur la façon de procéder.	Commission	En suspens : La Commission n'a pas décidé d'une marche à suivre lors de sa dernière session.
11	Contributions des membres CPAF (paragraphe 72) : Le CPAF A RECOMMANDÉ que les CPC qui n'ont pas répondu aux communications du Président de la Commission concernant le paiement de leurs arriérés de contributions ne devraient pas bénéficier des activités couvertes par le FPR, des ateliers, des formations et de l'appui y relatif. Les CPC présentant des arriérés de plus de 5 ans sans aucun paiement intermédiaire ne devraient bénéficier d'aucune activités liées à la CTOI, à l'exception de la R.I. d'Iran sur la base des difficultés soulignées au paragraphe 69.	Commission/Secrétariat de la CTOI	Achévé : Incorporé dans le règlement intérieur adopté lors de la 18 ^e session.
12	Contributions des membres CPAF (paragraphe 73) : Le CPAF A RECOMMANDÉ que tous les membres ayant des arriérés de contributions à la CTOI finalisent le paiement de leurs contributions dans les meilleurs délais afin de ne pas entraver les activités de la CTOI. Afin de faciliter ce processus, le Président de la Commission, avec l'assistance du Secrétaire exécutif, écrira à chacune des CPC ayant des arriérés de contributions dépassant le total dû au titre des deux années précédentes, pour demander confirmation de leur engagement dans la CTOI, faisant référence au paragraphe 4 de l'article IV de l'Accord portant création de la CTOI, et demandant le règlement des contributions en retard. Les réponses des CPC seront diffusées par le Secrétariat à l'ensemble des CPC, pour discussion lors de la 12 ^e session du CPAF.	FAO/Secrétariat de la CTOI/CPC concernées	En suspens : Discussion en cours avec le département juridique de la FAO mais aucune action envisagée.
13	Contributions des membres CPAF (paragraphe 71) : Le CPAF A RECOMMANDÉ que le Secrétariat de la CTOI, en consultation avec le président de la Commission, conduise des discussions bilatérales avec la R.I. d'Iran en vue de trouver une solution mutuellement satisfaisante pour recouvrer les arriérés de contributions et pour mettre en place un plan d'action pour le paiement des contributions.	Secrétariat de la CTOI	En suspens : Le Secrétariat de la CTOI a écrit à l'Iran le 7 août 2014. en réponse, l'Iran a indiqué qu'ils ne pouvaient pas payer comme facturé par la FAO mais que cela pouvait être fait via le bureau local de la FAO. L'Iran a seulement réglé ses contributions 2003.
14	Bilan financier CPAF (paragraphe 11) : Le CPAF A RECOMMANDÉ que le Secrétariat de la CTOI demande au service des finances de la FAO de signaler au Secrétariat de la CTOI en temps réel les avis de règlement des contributions des membres et que les membres identifient clairement leurs virements en indiquant « IOTC » en référence et envoie au Secrétariat de la CTOI une copie des ordres de virement correspondants afin d'éviter d'éventuels retards dans le transfert des fonds vers le compte de la Commission.	Secrétariat de la CTOI/CPC	Achévé