



КОМИССИЯ ПО ГЕНЕТИЧЕСКИМ РЕСУРСАМ ДЛЯ ПРОИЗВОДСТВА ПРОДОВОЛЬСТВИЯ И ВЕДЕНИЯ СЕЛЬСКОГО ХОЗЯЙСТВА

НЕОФИЦИАЛЬНОЕ КОНСУЛЬТАТИВНОЕ СОВЕЩАНИЕ ОТКРЫТОГО СОСТАВА ПО ОРГАНИЗАЦИИ БУДУЩЕЙ РАБОТЫ КОМИССИИ В МЕЖСЕССИОННЫЙ ПЕРИОД

16 ноября 2022 года

ДОКЛАД БЮРО О РАБОТЕ НЕОФИЦИАЛЬНОГО КОНСУЛЬТАТИВНОГО СОВЕЩАНИЯ ОТКРЫТОГО СОСТАВА ПО ОРГАНИЗАЦИИ БУДУЩЕЙ РАБОТЫ КОМИССИИ В МЕЖСЕССИОННЫЙ ПЕРИОД

СОДЕРЖАНИЕ

	<i>Пункты</i>
I. Введение	1–5
II. Критерии оценки вариантов организации будущей работы Комиссии в межсессионный период	6–10
III. Варианты организации будущей работы Комиссии в межсессионный период	11–13
IV. Разное	14
<i>Приложение</i>	

I. ВВЕДЕНИЕ

1. На своей последней сессии Комиссия по генетическим ресурсам для производства продовольствия и ведения сельского хозяйства (Комиссия) обсудила вопрос о возможной реорганизации своей межсессионной работы. Она поручила своему Бюро провести неофициальное консультативное совещание открытого состава с целью:

- i. разработки – в качестве первого шага – критериев оценки различных вариантов реорганизации межсессионной работы Комиссии;
- ii. изучения и, в случае необходимости, доработки вариантов, представленных в рабочем документе "Возможная реорганизация будущей работы Комиссии в межсессионный период"¹ и подготовки новых вариантов, отражающих все мнения государств-членов и рабочих групп относительно реорганизации работы Комиссии; и
- iii. оценки соответствия комплекса этих вариантов установленным критериям для согласования рекомендаций относительно реорганизации межсессионной работы Комиссии и представления их на рассмотрение 19-й очередной сессии Комиссии.

2. Неофициальное консультативное совещание открытого состава по организации будущей работы Комиссии в межсессионный период состоялось 16 ноября 2022 года в виртуальном формате². Председатель Комиссии г-жа Дейдре А. Джануари (Намибия) обратилась к участникам неофициального консультативного совещания открытого состава с приветственным словом и напомнила им о том, что данное консультативное совещание проводится в соответствии с поручением, данным Комиссией на ее последней сессии.

3. Г-жа Жануари отметила, что Бюро подготовило неофициальный документ по вопросу об организации будущей работы Комиссии в межсессионный период³, который был представлен в августе 2022 года. Она отметила, что в этом неофициальном документе учтены замечания и материалы, полученные от членов в соответствии с письмом Секретаря от 26 апреля 2022 года, которое он направил в адрес всех членов Комиссии по поручению Бюро.

4. В рамках неофициального консультативного совещания открытого состава состоялось три заседания, посвященных обсуждению следующих вопросов: 1) критерии оценки вариантов реорганизации работы Комиссии; 2) варианты реорганизации межсессионной работы Комиссии; и 3) варианты с учетом согласованных критериев. Работой первого заседания руководил заместитель Председателя Комиссии г-н Бенуа Жирар (Канада), второго заседания – заместитель Председателя Комиссии г-жа Ким ван Сетерс (Нидерланды), а третьего – заместитель Председателя Комиссии г-жа Мариана Машал Парра (Бразилия).

5. В настоящем документе кратко излагаются замечания членов Комиссии, высказанные в ходе неофициального консультативного по критериям оценки вариантов реорганизации работы Комиссии в межсессионный период. Далее в документе резюмируется обсуждение различных вариантов реорганизации межсессионной работы Комиссии и предлагается компромиссный вариант, который Комиссия может пожелать использовать в качестве основы для дальнейших обсуждений.

II. КРИТЕРИИ ОЦЕНКИ ВАРИАНТОВ ОРГАНИЗАЦИИ БУДУЩЕЙ РАБОТЫ КОМИССИИ В МЕЖСЕССИОННЫЙ ПЕРИОД

6. Ключевые критерии для оценки различных вариантов должны учитывать стоящие перед Комиссией проблемы. Принимая во внимание результаты анализа, представленные на предыдущей сессии Комиссии, в неофициальном документе Бюро были перечислены следующие четыре проблемы:

¹ CGRFA-18/21/13

² Повестку дня и соответствующую документацию см.: <https://www.fao.org/cgrfa/meetings/informal-open-ended-consultation/ru/>

³ <https://www.fao.org/3/nk135ru/nk135ru.pdf>

- отсутствие вспомогательных органов, специализирующихся в тематике биоразнообразия для производства продовольствия и ведения сельского хозяйства (БПСХ) и генетических ресурсов микроорганизмов и беспозвоночных для производства продовольствия и ведения сельского хозяйства (ГРМБ);
- недостаточное взаимодействие между вспомогательными органами Комиссии;
- недостаточное (межотраслевое) взаимодействие между национальными координаторами; и
- необходимость укрепления синергического взаимодействия с другими глобальными форумами по вопросам политики.

7. Принимая во внимание результаты этого анализа, в неофициальном документе Бюро были определены следующие четыре критерия:

- i) необходимость отражения расширенной сферы деятельности Комиссии в ее структуре управления;
- ii) необходимость улучшения взаимодействия между вспомогательными органами Комиссии;
- iii) необходимость межотраслевого взаимодействия национальных координаторов Комиссии; и
- iv) необходимость укрепления синергических связей внутри ФАО и с другими глобальными форумами по вопросам политики.

8. Принимая во внимание полученные письменные замечания, в неофициальном документе были определены следующие дополнительные критерии:

- i) участие членов Комиссии прозрачным и инклюзивным образом;
- ii) четкость определения функций и мандатов вспомогательных органов и недопущение дублирования работы других органов;
- iii) инклюзивность, включая равное представительство всех регионов;
- iv) результативность и эффективность; и
- v) прозрачность.

9. В ходе неофициального консультативного совещания несколько делегаций предложили объединить некоторые критерии, в частности критерии v), vii) и ix). Было предложено включить в качестве дополнительных критериев необходимость проведения работы по БПСХ и ГРМБ в межсессионный период. Кроме того, было предложено, чтобы при реорганизации межсессионной работы Комиссии учитывалась лежащая на членах Комиссии, прежде всего на развивающихся странах, нагрузка, связанная с представлением отчетности. Было также подчеркнуто, что при оценке различных вариантов организации работы Комиссии в межсессионный период следует учитывать ее финансовые последствия. Было подчеркнуто, что основная задача вспомогательных органов Комиссии заключается в оказании Комиссии консультативной поддержки по вопросам, относящимся к их мандату, и что любой новый вспомогательный орган должен обеспечивать решение этой задачи. Вместе с тем некоторые члены Комиссии сочли, что углубление межотраслевого взаимодействия между национальными координаторами / координаторами Комиссии или между вспомогательными органами Комиссии не относится к числу приоритетных целей реорганизации. На завершающем этапе обсуждений было предложено, чтобы организация работы Комиссии в межсессионный период соответствовала принципам благого управления.

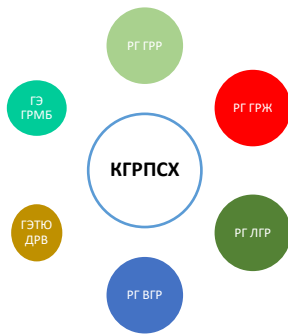
10. После обобщения полученных замечаний Бюро предлагает следующий перечень критериев, на основе которых можно было бы оценивать варианты организации будущей работы Комиссии в межсессионный период:

- i) необходимость учета вопросов БПСХ и ГРМБ в межсессионной работе;
- ii) необходимость упрощения работы по межсекторальным вопросам в межсессионный период;
- iii) необходимость укрепления синергических связей внутри ФАО и с другими глобальными форумами по вопросам политики;

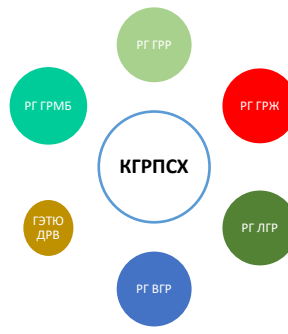
- iv) четкое определение функций и мандатов любых новых вспомогательных органов, которые не должны дублировать работу других органов;
- v) принципы надлежащего управления, включая эффективность и действенность, прозрачность и инклюзивность, в том числе равнопредставленность всех регионов; и
- vi) необходимость учета рабочей нагрузки и финансовых последствий дополнительной межсессионной работы, в том числе проведения дополнительных совещаний в межсессионный период, прежде всего для членов Комиссии из числа развивающихся стран.

Таблица 1: Варианты организации будущей работы Комиссии в межсессионный период

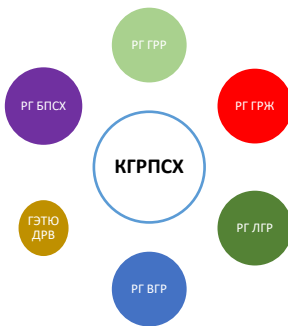
Вариант 1: Группа экспертов по ГРМБ



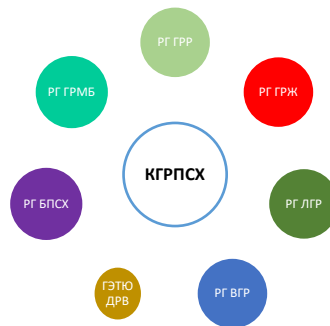
Вариант 2: РГ ГРМБ



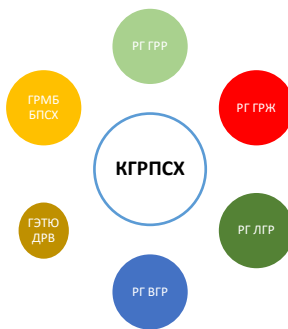
Вариант 3: РГ БПСХ



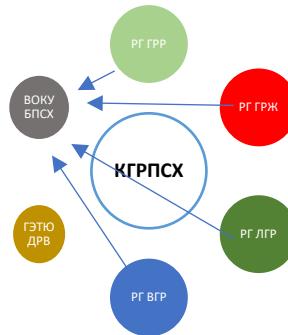
Вариант 4: РГ БПСХ и РГ ГРМБ



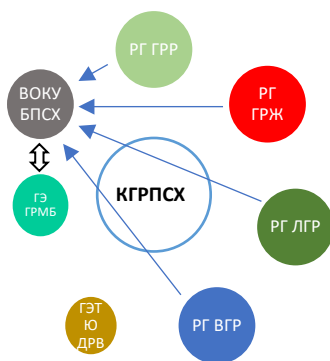
Вариант 5: Совместная РГ по ГРМБ и БПСХ



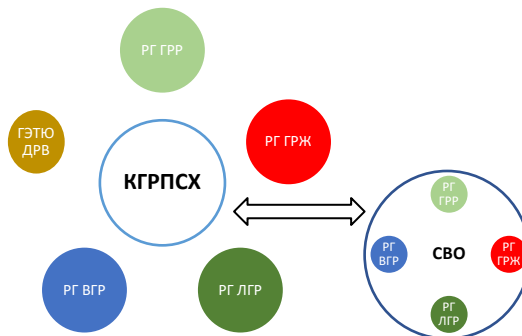
Вариант 6: ВОКУ БПСХ



Вариант 7: ВОКУ БПСХ и Группа экспертов по ГРМБ



Вариант 8: СВО



III. ВАРИАНТЫ ОРГАНИЗАЦИИ БУДУЩЕЙ РАБОТЫ КОМИССИИ В МЕЖСЕССИОННЫЙ ПЕРИОД

11. Члены обсудили варианты организации будущей работы Комиссии в межсессионный период на основе вариантов, содержащихся в неофициальном документе Бюро (см. таблицу 1 и более подробные разъяснения по каждому варианту в Приложении).

12. Вариант учреждения Совместного вспомогательного органа по биоразнообразию для производства продовольствия и ведения сельского хозяйства (вариант 8) был сочтен слишком сложным с точки зрения материально-технического обеспечения и исключен из дальнейшего рассмотрения. Кроме того, они пришли к единому мнению о том, что задача нового вспомогательного органа или органов будет заключаться в оказании Комиссии консультативной поддержки по вопросам БПСХ и/или ГРМБ. При этом члены разошлись во мнениях относительно того, следует ли вести работу в области БПСХ и ГРМБ в формате рабочих групп (аналогичных по составу и методам работы действующим межправительственным техническим рабочим группам Комиссии) или в формате групп экспертов (аналогичных по составу и методам работы Группе экспертов по техническим и юридическим вопросам доступа и распределения выгод (Группа экспертов по ДРВ)⁴). Варианты 5 и 6 не получили поддержки ни одного из членов, принявших участие в консультативном совещании. Кроме того, был предложен дополнительный вариант (вариант 4bis), предполагающий учреждение Рабочей группы по БПСХ и Группы экспертов по ГРМБ. Часть членов сочла, что новая рабочая группа должна заниматься вопросами ГРМБ, в то время как другие указывали, что такая группа должна уделять основное внимание БПСХ. При этом ни те, ни другие не выразили принципиальных возражений против учреждения группы экспертов по той теме, которая не будет передана в ведение такой рабочей группы. Ряд членов также указали, что, хотя в данный момент учреждение сразу двух рабочих групп представляется преждевременным, вторая рабочая группа могла бы быть учреждена на более позднем этапе. Несколько участников просили представить более подробную информацию о финансовых последствиях различных вариантов.

13. С учетом результатов неофициального консультативного совещания открытого состава члены, возможно, пожелают продолжить консультации по различным вариантам с целью определения возможного компромисса. В этой связи представляется целесообразным рассмотреть новые решения, в том числе в отношении состава Рабочей группы. Например, вариант 7 предусматривает учреждение нового вспомогательного органа, состоящего из представителей всех рабочих групп Комиссии, а также отдельной группы экспертов по ГРМБ, поскольку эта тема требует привлечения широкого спектра экспертов (почвоведов, специалистов по биологическим методам борьбы, энтомологов, микробиологов и т.д.), которые будут курировать различные направления работы в области ГРМБ.

IV. ПРОЧИЕ ВОПРОСЫ

14. Ряд членов подчеркнули важность подготовки предсессионных документов на всех языках Организации и необходимость обеспечения устного перевода в ходе заседаний Комиссии на все ее официальные языки.

⁴ В состав рабочих групп входят представители 28 государств-членов (5 от Африки; 5 от Европы, 5 от Азии; 5 от Латинской Америки и Карибского бассейна; 4 от Ближнего Востока; 2 от Северной Америки; 2 от юго-западной части Тихого океана. Языками рабочих групп обычно являются языки Организации. В состав Группы экспертов по ДРВ входят 14 экспертов (по 2 от каждого региона), и ее совещания проводятся на английском языке.

ПРИЛОЖЕНИЕ

ВАРИАНТ 1:

СОХРАНЕНИЕ НЫНЕШНЕГО ПОЛОЖЕНИЯ И ГРУППА ЭКСПЕРТОВ ПО ГРМБ

Учитывая межсекторальный характер БПСХ и важную роль ГРМБ роль в управлении всеми ГРПСХ, которыми уже занимаются существующие рабочие группы, вопросами БПСХ и ГРМБ в межсессионный период могут заниматься существующие рабочие группы Комиссии. Таким образом, вопросы БПСХ и ГРМБ будут рассматриваться в том же порядке, что и другие межотраслевые вопросы, по которым Комиссия часто консультируется со своими рабочими группами.

Комиссия могла бы принимать решения о проведении консультаций по темам, относящимся к ГРМБ, только с соответствующими рабочими группами на индивидуальной основе или создать Группу экспертов по ГРМБ по образцу Группы экспертов по ДРВ, в состав которой входят 14 экспертов, назначенных регионами через своих представителей, являющихся членами Бюро. Группа экспертов по ДРВ работает только на английском языке.

ВАРИАНТ 2:

СОЗДАНИЕ РАБОЧЕЙ ГРУППЫ ПО ГЕНЕТИЧЕСКИМ РЕСУРСАМ МИКРООРГАНИЗМОВ И БЕСПОЗВОНОЧНЫХ ДЛЯ ПРОИЗВОДСТВА ПРОДОВОЛЬСТВИЯ И ВЕДЕНИЯ СЕЛЬСКОГО ХОЗЯЙСТВА

Для рассмотрения вопросов ГРМБ Комиссия могла бы учредить новую межправительственную техническую рабочую группу по генетическим ресурсам микроорганизмов и беспозвоночных для производства продовольствия и ведения сельского хозяйства.

Принцип формирования состава новой рабочей группы мог бы соответствовать принципу формирования состава существующих рабочих групп Комиссии с тем же числом членов и той же географической представленностью⁵.

Мандат Рабочей группы по ГРМБ мог бы предусматривать проведение анализа положения и рассмотрение вопросов ГРМБ, предоставление Комиссии консультаций и рекомендаций по этим вопросам и анализ хода осуществления программы работы Комиссии, а также рассмотрение любых других вопросов, переданных ей на рассмотрение Комиссией. Создание отдельного вспомогательного органа по БПСХ не предусматривается, но возможно учреждение группы экспертов по БПСХ.

ВАРИАНТ 3:

СОЗДАНИЕ МЕЖПРАВИТЕЛЬСТВЕННОЙ ТЕХНИЧЕСКОЙ РАБОЧЕЙ ГРУППЫ ПО ВОПРОСАМ БИОРАЗНООБРАЗИЯ ДЛЯ ПРОИЗВОДСТВА ПРОДОВОЛЬСТВИЯ И ВЕДЕНИЯ СЕЛЬСКОГО ХОЗЯЙСТВА

Для рассмотрения вопросов БПСХ Комиссия могла бы создать новую межправительственную техническую рабочую группу по вопросам биоразнообразия для производства продовольствия и ведения сельского хозяйства.

Принцип формирования состава новой рабочей группы мог бы соответствовать принципу формирования состава действующих рабочих групп Комиссии с тем же числом членов, той же географической представленностью и мандатом, предусматривающим проведение анализа положения и рассмотрение вопросов БПСХ, предоставление Комиссии консультаций и рекомендаций по этим вопросам и анализ хода осуществления программы работы Комиссии, а также рассмотрение любых других вопросов, переданных ей на рассмотрение Комиссией. Создание отдельного вспомогательного органа по ГРМБ не предусматривается, но возможно учреждение группы экспертов по ГРМБ.

⁵ В состав рабочих групп входят двадцать восемь государств-членов от следующих регионов: 5 от Африки; 5 от Европы; 5 от Азии; 5 от Латинской Америки и Карибского бассейна; 4 от Ближнего Востока; 2 от Северной Америки; 2 от юго-западной части Тихого океана.

ВАРИАНТ 4:**СОЗДАНИЕ ДВУХ РАБОЧИХ ГРУПП – ПО ВОПРОСАМ ГЕНЕТИЧЕСКИХ РЕСУРСОВ МИКРООРГАНИЗМОВ И БЕСПОЗВОНОЧНЫХ И ПО ВОПРОСАМ БИОРАЗНООБРАЗИЯ ДЛЯ ПРОИЗВОДСТВА ПРОДОВОЛЬСТВИЯ И ВЕДЕНИЯ СЕЛЬСКОГО ХОЗЯЙСТВА**

Для рассмотрения вопросов БПСХ и ГРМБ Комиссия могла бы создать две новые межправительственные технические рабочие группы, одна из которых будет заниматься ГРМБ, а другая – БПСХ.

Принцип формирования составов новых рабочих групп мог бы соответствовать принципу формирования состава действующих рабочих групп Комиссии с тем же числом членов, той же географической представленностью и мандатом, предусматривающим проведение анализа положения и рассмотрение вопросов БПСХ и ГРМБ, предоставление Комиссии консультаций и рекомендаций по этим вопросам и анализ хода осуществления программы работы Комиссии, а также рассмотрение любых других вопросов, переданных этим группам на рассмотрение Комиссией.

ВАРИАНТ 5:**СОЗДАНИЕ СОВМЕСТНОЙ РАБОЧЕЙ ГРУППЫ ПО ВОПРОСАМ ГЕНЕТИЧЕСКИХ РЕСУРСОВ МИКРООРГАНИЗМОВ И БЕСПОЗВОНОЧНЫХ И БИОРАЗНООБРАЗИЯ ДЛЯ ПРОИЗВОДСТВА ПРОДОВОЛЬСТВИЯ И ВЕДЕНИЯ СЕЛЬСКОГО ХОЗЯЙСТВА**

Для рассмотрения вопросов БПСХ и ГРМБ Комиссия могла бы создать одну новую рабочую группу, которая будет заниматься вопросами и ГРМБ, и БПСХ.

Принцип формирования состава новой рабочей группы мог бы соответствовать принципу формирования состава действующих рабочих групп Комиссии с тем же числом членов, той же географической представленностью и мандатом, предусматривающим проведение анализа положения и рассмотрение вопросов БПСХ и ГРМБ, предоставление Комиссии консультаций и рекомендаций по этим вопросам и анализ хода осуществления программы работы Комиссии, а также рассмотрение любых других вопросов, переданных этой группе на рассмотрение Комиссией.

ВАРИАНТ 6: ВСПОМОГАТЕЛЬНЫЙ ОРГАН ПО КОМПЛЕКСНОМУ УПРАВЛЕНИЮ БИОРАЗНООБРАЗИЕМ ДЛЯ ПРОИЗВОДСТВА ПРОДОВОЛЬСТВИЯ И ВЕДЕНИЯ СЕЛЬСКОГО ХОЗЯЙСТВА

Комиссия может рассмотреть возможность учреждения нового вспомогательного органа по комплексному управлению БПСХ (ВОКУ БПСХ), который мог бы заниматься всеми составляющими БПСХ, включая ГРЖ, ВГР, ЛГР, ГРМБ и ГРР, а также анализировать ход осуществления программы работы Комиссии по БПСХ и ГРМБ. ВОКУ БПСХ мог бы дополнить существующие вспомогательные органы, не заменяя их.

ВОКУ БПСХ мог бы состоять из семи членов от каждой рабочей группы (т.е. по одному члену от региона), что доведет общее число членов ВОКУ БПСХ до 28. Таким образом, количество членов ВОКУ БПСХ будет таким же, как у существующих рабочих групп. При этом его состав отличался бы, поскольку в ВОКУ БПСХ входило бы семь членов из всех регионов, назначаемых каждой рабочей группой Комиссии, в то время как существующие рабочие группы состоят из представителей 28 государств-членов, номинированных регионами и избранных Комиссией на основе принципа географического распределения.

ВАРИАНТ 7: ВСПОМОГАТЕЛЬНЫЙ ОРГАН ПО КОМПЛЕКСНОМУ УПРАВЛЕНИЮ БИОРАЗНООБРАЗИЕМ ДЛЯ ПРОИЗВОДСТВА ПРОДОВОЛЬСТВИЯ И ВЕДЕНИЯ СЕЛЬСКОГО ХОЗЯЙСТВА И ГРУППА ЭКСПЕРТОВ ПО ГРМБ

15. ВОКУ БПСХ (вариант б) мог бы получать поддержку небольшой группы экспертов по ГРМБ. Образцом для такой группы экспертов могла бы служить Группа экспертов по ДРВ, состоящая из 14 экспертов (по два от региона), назначаемыми их регионами через членов Бюро.

ВАРИАНТ 8:
**СОВМЕСТНЫЙ ВСПОМОГАТЕЛЬНЫЙ ОРГАН ПО БИОРАЗНООБРАЗИЮ ДЛЯ
ПРОИЗВОДСТВА ПРОДОВОЛЬСТВИЯ И ВЕДЕНИЯ СЕЛЬСКОГО ХОЗЯЙСТВА**

Комиссия также могла бы учредить совместный вспомогательный орган по вопросам биоразнообразия для производства продовольствия и ведения сельского хозяйства (СВО), в состав которого входили бы все члены рабочих групп. Помимо членов рабочих групп Комиссии, в состав СВО могло бы входить, например, по одному представителю от каждого региона, обладающему практическими знаниями в области комплексного рационального использования БПСХ.

После двухдневных сессий рабочих групп в третий день можно было бы созвать СВО для рассмотрения межсекторальных вопросов, включая вопросы БПСХ и ГРМБ. В четвертый день каждая рабочая группа могла бы рассмотреть и принять доклад о работе своей сессии в первой половине дня; СВО БПСХ рассмотрело бы их доклады во второй половине дня.