

الاتفاقية الدولية
لوقاية النباتات



منظمة
الأغذية والزراعة
للأمم المتحدة



13
2022

عربي

تنمية القدرات

شهادة التصدير

دليل خاص بشهادة التصدير القطرية
لوقاية النبات



بتمويل من
الاتحاد الأوروبي



شهادة التصدير

دليل خاص بشهادة التصدير القطرية
لوقاية النبات

التنويه المطلوب:

أمانة الاتفاقية الدولية لوقاية النباتات. 2022. شهادة التصدير - دليل خاص بشهادة التصدير القطرية لوقاية النبات. روما. منظمة الأغذية والزراعة بالنيابة عن أمانة الاتفاقية الدولية لوقاية النباتات.

المسميات المستخدمة في هذا المنتج الإعلامي وطريقة عرض المواد الواردة فيه لا تعبر عن أي رأي كان خاص بمنظمة الأغذية والزراعة للأمم المتحدة (المنظمة) بشأن الوضع القانوني أو الإنمائي لأي بلد، أو إقليم، أو مدينة، أو منطقة، أو سلطات أي منها، أو بشأن تعيين حدودها وتخومها. ولا تعني الإشارة إلى شركات أو منتجات محددة لمصنعين، سواء كانت مشمولة ببراءات الاختراع أم لا، أنها تحظى بدعم أو ترقية المنظمة تفضيلاً لها على أخرى ذات طابع مماثل لم يرد ذكرها.

إن وجهات النظر المُعبر عنها في هذا المنتج الإعلامي تخص المؤلف (المؤلفين) ولا تعكس بالضرورة وجهات نظر المنظمة أو سياساتها.

ISBN: 978-92-5-136918-0

© منظمة الأغذية والزراعة، 2015 (الطبعة الانجليزية)

© منظمة الأغذية والزراعة، 2022



بعض الحقوق محفوظة. هذا المُصنَّف متاح وفقاً لشروط الترخيص العام للمشاع الإبداعي نسب المصنف - غير تجاري - المشاركة بالمثل 3.0 لفائدة المنظمات الحكومية الدولية IGO 3.0 CC BY-NC-SA; (<https://creativecommons.org/licenses/by-nc-sa/3.0/igo/legalcode>)

بموجب أحكام هذا الترخيص، يمكن نسخ هذا العمل، وإعادة توزيعه، وتكييفه لأغراض غير تجارية، بشرط التنويه بمصدر العمل على نحو مناسب. وفي أي استخدام لهذا العمل، لا ينبغي أن يكون هناك أي اقتراح بأن المنظمة تؤيد أي منظمة، أو منتجات، أو خدمات محددة. ولا يسمح باستخدام شعار المنظمة. وإذا تم تكييف العمل، فإنه يجب أن يكون مرخصاً بموجب نفس ترخيص المشاع الإبداعي أو ما يعادله. وإذا تم إنشاء ترجمة لهذا العمل، فيجب أن تتضمن بيان إخلاء المسؤولية التالي بالإضافة إلى التنويه المطلوب: "لم يتم إنشاء هذه الترجمة من قبل منظمة الأغذية والزراعة للأمم المتحدة. والمنظمة ليست مسؤولة عن محتوى أو دقة هذه الترجمة. وسوف تكون الطبعة [طبعة اللغة] الأصلية هي الطبعة المعتمدة".

تتم تسوية النزاعات الناشئة بموجب الترخيص التي لا يمكن تسويتها بطريقة ودية عن طريق الوساطة والتحكيم كما هو وارد في المادة 8 من الترخيص، باستثناء ما هو منصوص عليه بخلاف ذلك في هذا الترخيص. وتتمثل قواعد الوساطة المعمول بها في قواعد الوساطة الخاصة بالمنظمة العالمية للملكية الفكرية <http://www.wipo.int/amc/en/mediation/rules> وسيتم إجراء أي تحكيم طبقاً لقواعد التحكيم الخاصة بلجنة الأمم المتحدة للقانون التجاري الدولي (UNCITRAL).

مواد الطرف الثالث. يتحمل المستخدمون الراغبون في إعادة استخدام مواد من هذا العمل المنسوب إلى طرف ثالث، مثل الجداول، والأشكال، والصور، مسؤولية تحديد ما إذا كان يلزم الحصول على إذن لإعادة الاستخدام والحصول على إذن من صاحب حقوق التأليف والنشر. وتقع تبعة المطالبات الناشئة عن التعدي على أي مكون مملوك لطرف ثالث في العمل على عاتق المستخدم وحده.

المبيعات، والحقوق، والترخيص. يمكن الاطلاع على منتجات المنظمة الإعلامية على الموقع الشبكي للمنظمة (<http://www.fao.org/publications/ar>) ويمكن شراؤها من خلال publications-sales@fao.org وينبغي تقديم طلبات الاستخدام التجاري عن طريق: www.fao.org/contact-us/licence-request/ar وينبغي تقديم الاستفسارات المتعلقة بالحقوق والترخيص إلى: copyright@fao.org.

ملاحظات النشر:

تم نشر الإصدار 1.1 في ديسمبر 2022

المحتويات

- 6..... التعاريف المستخدمة في الاتفاقية الدولية لوقاية النباتات
- 8..... تمهيد – الغرض من دليل شهادة التصدير للمنظمات القطرية لوقاية النبات
- 10..... 1- المقدمة
- 11..... 2- السلطة القانونية
- 12..... 3- مهام شهادة التصدير في المنظمة القطرية لوقاية النباتات
- 13..... 4- متطلبات نظام شهادة الصحة النباتية القطرية الخاصة بالتصدير
- 13..... 1.4 متطلبات الإدارة
- 14..... 2.4 المتطلبات التشغيلية لشهادة التصدير
- 15..... 5- التزامات ومسؤوليات وأنشطة المنظمة القطرية لوقاية النباتات في البلد المصدر
- 17..... 6- الحصول على متطلبات البلد المستورد
- 17..... 1.6 مصادر المعلومات الرسمية
- 17..... 2.6 المعلومات الرسمية التي يتعين جمعها
- 18..... 7- منح الشهادة الصحية لمتطلبات محددة
- 18..... 1.7 اشتراط أن النباتات أو المنتجات النباتية مأخوذة من PFA ، PFPS، PFPP أو ALPP
- 18..... 2.7 اشتراط أن يتم إنتاج الشحنة بموجب نظام شهادة المنتج التي تضمن الخلو من الآفات
- 19..... 3-7 العلاج ومنح الشهادة الصحية
- 19..... 4-7 فحص الصادرات كتدبير قائم بذاته للحصول على الشهادة الصحية
- 20..... 5-7 الإجراءات المطلوبة أثناء النقل
- 21..... 8- إعداد وإصدار شهادات الصحة النباتية
- 21..... 1-8 محتويات شهادات الصحة النباتية
- 22..... 2-8 مرفقات شهادة الصحة النباتية
- 22..... 3-8 الصيغة
- 22..... 4-8 اعتبارات خاصة لإعداد وإصدار شهادة الصحة النباتية
- 23..... 5-8 الموظفين المخولين
- 23..... 6-8 مدة صلاحية شهادات الصحة النباتية
- 23..... 7-8 اعتبارات إعداد وإصدار شهادة صحة نباتية لإعادة التصدير
- 25..... 9- شهادات صحة نباتية غير صالحة
- 10 العلاقات بين المنظمات القطرية لوقاية النباتات وأصحاب المصلحة في تعزيز الامتثال لشهادات
- 25..... تصدير الصحة النباتية

28.....	11- حفظ السجلات
29.....	12- عدم الامتثال
30.....	13- المراجعة
31.....	14- المصادر
32.....	الملحق 1: مخطط انسيابية شهادات التصدير.....
33.....	الملحق 2: نموذج شهادة الصحة النباتية للتصدير.....
34.....	الملحق 3: نموذج شهادة الصحة النباتية لإعادة التصدير
35.....	الملحق 4: إرشادات ومتطلبات لاستكمال أقسام شهادة الصحة النباتية للتصدير
38.....	الملحق 5: مثال على تقرير التفتيش

شكر وتقدير

تقدم هذه الوثيقة دليلاً لإنشاء وتشغيل نظام شهادة تصدير الصحة النباتية الذي تم إنشاؤه كعنصر من الاستراتيجية القطرية لبناء القدرات في مجال الصحة النباتية للاتفاقية الدولية لوقاية النباتات، والتي تم اعتمادها من قبل الدورة الخامسة لهيئة تدابير الصحة النباتية (2010) للاتفاقية الدولية لوقاية النباتات. تم تطوير هذا العمل من قبل خبراء مختارين وتمت مراجعته من قبل لجنة تنمية القدرات التابعة للاتفاقية الدولية لوقاية النباتات (بما في ذلك خبراء الصحة النباتية من أقاليم المنظمة السبع) و المشاورة الفنية بين المنظمات الإقليمية لوقاية النباتات وأمانة الاتفاقية الدولية لوقاية النباتات. كان اعداد هذا الدليل ممكناً بفضل المساهمة المالية لمرفق تطوير المعايير والتجارة (مشروع STDF 350).

التعاريف المستخدمة في الاتفاقية الدولية لوقاية النباتات

المنظمة القطرية لوقاية النباتات

الخدمة الرسمية التي أنشأتها الحكومة لأداء الوظائف التي حددتها الاتفاقية الدولية لوقاية النباتات [منظمة الأغذية والزراعة، 1990؛ سابقاً "منظمة وقاية النبات (القطرية)"]

الآفة

أي نوع أو سلالة أو نمط حيوي لنبات أو حيواني أو عامل ممرض مؤذ بالنباتات أو المنتجات النباتية [منظمة الأغذية والزراعة، 1990؛ المنظمة المنقحة، 1995؛ الاتفاقية الدولية لوقاية النباتات، 1997؛ تعديل هيئة تدابير الصحة النباتية، 2012]

منطقة خالية من آفة بعينها

منطقة لا توجد فيها آفة معينة كما يتضح من الأدلة العلمية والتي يتم فيها الحفاظ على هذه الحالة رسمياً عند الاقتضاء [منظمة الأغذية والزراعة، 1995؛ هيئة تدابير الصحة النباتية المعدل، 2015]

مكان إنتاج خالي من آفة بعينها

مكان الإنتاج الذي لا توجد فيه آفة معينة كما يتضح من الأدلة العلمية والذي يتم فيه، عند الاقتضاء، الحفاظ على هذه الحالة رسمياً لفترة محددة [المعيار الدولي لتدابير الصحة النباتية 10، 1999؛ هيئة تدابير الصحة النباتية المعدل، 2015]

موقع إنتاج خالي من آفة بعينها

موقع إنتاج لا توجد فيه آفة معينة، كما يتضح من الأدلة العلمية، ويتم فيه، الحفاظ على هذه الحالة رسمياً عند الاقتضاء [المعيار الدولي لتدابير الصحة النباتية 10، 1999؛ تعديل هيئة تدابير الصحة النباتية، 2015]

تحليل مخاطر الآفات

عملية تقييم الأدلة البيولوجية أو غيرها من الأدلة العلمية والاقتصادية لتحديد ما إذا كان الكائن الحي آفة، وما إذا كان ينبغي إخضاعه إلى اللوائح، ومدى قوة أي تدابير صحة نباتية تتخذ ضده [منظمة الأغذية والزراعة، 1995؛ الاتفاقية الدولية لوقاية النباتات المعدل، 1997؛ المعيار الدولي رقم 2، 2007]

منطقة انتشار الآفات بمستوى منخفض

منطقة، سواء كانت كل البلد، أو جزءاً من بلد ما، أو كل أو أجزاء من عدة بلدان، على النحو الذي تحدده السلطات المختصة، والتي توجد فيها نواع محددة من الآفات بمستويات منخفضة وتخضع لتدابير المراقبة أو المراقبة الفعالة [الاتفاقية الدولية لوقاية النباتات، 1997؛ هيئة تدابير الصحة النباتية المعدل، 2015]

المنطقة الواقية

منطقة محيطة أو مجاورة لمنطقة محددة رسمياً لأغراض الصحة النباتية من أجل تقليل احتمالية انتشار الآفة المستهدفة داخل المنطقة المحددة أو خارجها، وتخضع لتدابير الصحة النباتية أو تدابير الرقابة الأخرى، إذا كان ذلك مناسباً [المعيار الدولي رقم 10، 1999؛ المعيار الدولي المعدل 22، 2005؛ هيئة تدابير الصحة النباتية المعدل، 2007]

إجراء طارئ

إجراء عاجل للصحة النباتية يتم اتخاذه في حالة صحة نباتية جديدة أو غير متوقعة [الهيئة المؤقتة لتدابير الصحة النباتية، 2001]

تدبير طارئ

تدبير من تدابير الصحة النباتية تم وضعه على سبيل الاستعجال في حالة صحة نباتية جديدة أو غير متوقعة، تدبير الطوارئ قد يكون أو لا يكون تدبيراً مؤقتاً [الهيئة المؤقتة لتدابير الصحة النباتية، 2001؛ الهيئة الدولية لتدابير الصحة النباتية المعدل، 2005]

التفتيش

الفحص البصري الرسمي للنباتات أو المنتجات النباتية أو غيرها من المواد الخاضعة للوائح لتحديد ما إذا كانت الآفات موجودة أو لتحديد الامتثال للوائح الصحة النباتية [منظمة الأغذية والزراعة، 1990؛ منظمة الاغية والزراعة المعدل، 1995؛ سابقاً "التفتيش"]

تمامية (الشحنة)

تكوين الشحنة على النحو الموصوف في شهادة الصحة النباتية الخاصة بها أو أي مستند آخر مقبول رسمياً، يتم الاحتفاظ به دون فقدان أو إضافة أو استبدال [هيئة تدابير الصحة النباتية، 2007]

تشريعات الصحة النباتية

القوانين الأساسية التي تمنح السلطة القانونية للمنظمة القطرية لوقاية النباتات والتي يمكن من خلالها صياغة لوائح الصحة النباتية [منظمة الأغذية والزراعة، 1990؛ منظمة الأغذية والزراعة المعدل، 1995]

تدبير الصحة النباتية

أي تشريع أو لائحة أو إجراء رسمي يهدف إلى منع إدخال أو انتشار الآفات الخاضعة للصحة، أو الحد من الأثر الاقتصادي للآفات غير الحجرية الخاضعة للوائح [منظمة الأغذية والزراعة، 1995؛ الاتفاقية الدولية المنقحة لوقاية النباتات، 1997؛ الهيئة المؤقتة لتدابير الصحة النباتية، 2002؛ هيئة تدابير الصحة النباتية المعدل، 2013]

الحجر الزراعي

جميع الأنشطة الرامية لمنع دخول أو انتشار آفات الحجر الزراعي أو لضمان مكافحتها الرسمية [منظمة الأغذية والزراعة، 1990؛ منظمة الأغذية والزراعة المعدل، 1995؛ هيئة تدابير الصحة النباتية المعدل، 2013]

نقطة الدخول

المطار أو الميناء أو نقطة الحدود البرية أو أي موقع آخر مخصص رسمياً لاستيراد الشحنات أو دخول الأشخاص [منظمة الأغذية والزراعة، 1995؛ هيئة تدابير الصحة النباتية المعدل، 2015]

آفة خاضعة للحجر الزراعي

آفة ذات أهمية اقتصادية محتملة للمنطقة المهددة والتي لم توجد فيها سابقاً، أو موجودة ولكنها غير منتشرة على نطاق واسع ويتم مكافحتها رسمياً [منظمة الأغذية والزراعة، 1990؛ منظمة الأغذية والزراعة المعدل، 1995؛ الاتفاقية الدولية لوقاية النباتات، 1997]

الآفات الخاضعة للوائح

آفة حجرية أو آفة غير حجرية خاضعة للوائح [الاتفاقية الدولية لوقاية النباتات، 1997]

الآفات غير الحجرية الخاضعة للوائح

آفة غير حجرية يؤثر وجودها في النباتات المخصصة للغرس على الاستخدام المقصود لتلك النباتات ويكون لها تأثيراً اقتصادياً بصورة غير مقبولة وبالتالي يتم إخضاعها للوائح داخل أراضي الطرف المتعاقد المستورد [الاتفاقية الدولية لوقاية النباتات، 1997؛ هيئة تدابير الصحة النباتية المعدل، 2013]

المعالجة

الإجراء الرسمي المرخص لقتل الآفات، منع تأثيرها أو إزالتها، أو جعل الآفات عقيمة أو تشويها [منظمة الأغذية والزراعة، 1990؛ منظمة الأغذية والزراعة المعدل، 1995؛ المعيار الدولي لتدابير الصحة النباتية 15، 2002؛ المعيار الدولي لتدابير الصحة النباتية 18، 2003؛ الهيئة المؤقتة لتدابير الصحة النباتية، 2005]

ملاحظة: هذه التعاريف مأخوذة من مسرد مصطلحات الصحة النباتية للاتفاقية الدولية لوقاية النباتات (المعيار الدولي 5). تتضمن هذه القائمة المصطلحات المستخدمة في هذا الدليل فقط. يتم تحديث المسرد سنوياً بناءً على القرارات التي تتخذها هيئة الاتفاقية الدولية لوقاية النباتات بشأن تدابير الصحة النباتية. يوجد المسرد الكامل والمحدث على العنوان التالي: <http://www.ippc.int/publications/glossary-phytosanitary-terms>. التعريفات دقيقة اعتباراً من نوفمبر 2015.

تمهيد - الغرض من دليل شهادة التصدير للمنظمات القطرية لوقاية النباتات

يجب أن تتمتع المنظمة القطرية لوقاية النباتات بالسلطة الوحيدة من خلال الوسائل التشريعية أو الإدارية لإجراء وتطوير والحفاظ على نظام شهادات الصحة النباتية المتعلق بالصادرات وإعادة التصدير، ويجب أن تتحمل المسؤولية القانونية عن أفعالها في استخدام هذه السلطة، وفقاً للمادة الرابعة نقطة 2 (a) من الاتفاقية الدولية لوقاية النباتات. يعرض هذا الدليل وظائف إصدار شهادات التصدير الخاصة بالمنظمة القطرية لوقاية النباتات والأطراف المتعاقدة.

تمت مناقشة المتطلبات الإدارية لنظام شهادة تصدير الصحة النباتية القطرية لضمان استيفاء جميع المتطلبات التشريعية والإدارية المتعلقة بشهادة الصحة النباتية، بالإضافة إلى المتطلبات التشغيلية لضمان وجود القدرة على إصدار شهادات التصدير. يتم تقديم التزامات ومسؤوليات المنظمة القطرية لوقاية النباتات في البلد المصدر جنباً إلى جنب مع الأنشطة التي يتعين الاضطلاع بها لضمان توافق إجراءات التصديق مع متطلبات البلد المستورد.

تتم مناقشة مصادر ونوع المعلومات الرسمية التي سيتم جمعها لتوجيه عملية التصديق. يقدم الدليل إرشادات بشأن استجابات المنظمة القطرية لوقاية النباتات في البلد المصدر لبعض المتطلبات المحددة من البلد المستورد. ويناقش قيود التفتيش كإجراء وحيد للصحة النباتية يطبق على الصادرات. أمثلة لبعض المتطلبات المحددة هي: اشتراط أن يتم أخذ النباتات أو المنتجات النباتية أو المواد الخاضعة للوائح من منطقة خالية من الآفات أو موقع إنتاج خالٍ من الآفات أو منطقة ذات انتشار منخفض للآفات؛ اشتراط أن يتم إنتاج الشحنة بموجب نظام اعتماد الشهادات الصحية النباتية للمنتج الذي يضمن خلوها من الآفات؛ المعالجة والتصديق؛ التفتيش كتدبير قائم بذاته؛ والتدابير المطلوبة أثناء النقل

توفر الاتفاقية الدولية لوقاية النباتات نموذج لشهادات الصحة النباتية للتصدير وإعادة التصدير. أدوات التنسيق هذه تضع الأساس الذي تستند إليه الأطراف المتعاقدة من خلال منظماتها القطرية لوقاية النباتات في الوفاء بمتطلبات البلد المستورد بروح التعاون الدولي. المعيار الدولية لتدابير الصحة النباتية رقم 7 (نظام إصدار شهادات الصحة النباتية) يوفر إرشادات محددة للمنظمات القطرية لوقاية النباتات بشأن متطلبات ومكونات نظام إصدار شهادات الصحة النباتية. يغطي المعيار الدولي رقم 12 (شهادات الصحة النباتية) المتطلبات والمبادئ التوجيهية لإعداد وإصدار شهادات الصحة النباتية (للتصدير وإعادة التصدير). يتناول هذا الدليل جوانب تطبيق المعيار الدولي رقم 7 والمعيار الدولي لتدابير الصحة النباتية رقم 12. ويغطي إنشاء وتشغيل نظام إصدار شهادات الصحة النباتية. يقتصر النطاق على التحقق من امثال المواد الخاضعة للوائح المصدرة مع متطلبات البلد المستورد. وهو يعرض مجموعة من المواقف المحددة لمتطلبات البلدان المستوردة وينظر في الاستجابات المناسبة من قبل المنظمة القطرية لوقاية النباتات في البلد المصدر.

يمكن استخدام هذا الكتيب كدليل عملي لمديري المنظمة القطرية لوقاية النباتات لإنشاء نظام وطني لإصدار شهادات الصحة النباتية الخاصة بالتصدير ولضمان وجود إجراءات مناسبة لأنشطة إصدار الشهادات الموثوقة الفعالة والمسؤولة في مكانها وتطبيقها بشكل متسق لإصدار الشهادات للنباتات والمنتجات النباتية وغيرها من المواد الخاضعة للوائح للتصدير. كما يمكن أن تستخدمه المنظمة القطرية لوقاية النباتات كأساس لتطوير أدلة الإجراءات الخاصة بها المصممة وفقاً للسياق الوطني.

هذا الكتيب ليس دليلاً إرشادياً لإجراءات تفتيش الصحة النباتية، بل يصف بشكل منهجي العديد من العناصر الرئيسية لشهادة الصحة النباتية التي تجريها المنظمة القطرية لوقاية النباتات في البلد المصدر.

إصدار شهادات التصدير. يمكن أن تتخذ المنظمة القطرية لوقاية النباتات خطوات للتأكد من أن هذه المجموعات لديها المستويات المناسبة من الوعي والمعرفة ومعلومات الصحة النباتية من أجل تعاون هادف في جميع جوانب العملية.

يعطي الدليل إرشادات حول حفظ السجلات وأنواع السجلات التي يجب حفظها وجمع البيانات وكيفية الحفاظ على السجلات. وهو يقدم إرشادات إلى المنظمة القطرية لوقاية النباتات في البلد المصدر للتعامل مع تقارير عدم الامتثال الصادرة عن المنظمة القطرية لوقاية النباتات في البلد المستورد. كما تمت مناقشة الأحكام الخاصة بمراجعة أي حوادث لم يتم فيها استيفاء متطلبات البلد المستورد بالإضافة إلى المراجعة الدورية لنظام إصدار شهادات الصحة النباتية أو مكوناته.

يعد إعداد وإصدار شهادات الصحة النباتية والوثائق المرتبطة بها خطوات حاسمة في عملية إصدار الشهادات. يتم إصدار شهادات الصحة النباتية للتصدير على أن النباتات أو المنتجات النباتية أو غيرها من المواد الخاضعة للوائح تفي بمتطلبات استيراد الصحة النباتية للبلدان المستوردة وتتوافق مع بيان التصديق. يناقش هذا الدليل العوامل التي يجب مراعاتها عند إعداد وإصدار شهادات الصحة النباتية. كما تم وصف شهادات الصحة النباتية غير الصالحة (على النحو المبين في المعيار الدولي رقم 12).

تمت مناقشة أهمية العلاقات الجيدة بين أصحاب المصلحة والمنظمة القطرية لوقاية النباتات، كما يتم اختبار الأدوار المحتملة للمنتجين والمصدرين ومعيدي التصدير ومقدمي الخدمات والجمارك والمتعاملين كأصحاب مصلحة رئيسيين في برنامج

1. المقدمة

من امثال النباتات المصدرة والمنتجات النباتية وغيرها من المواد الخاضعة للوائح لمتطلبات البلد المستورد. يصف المتطلبات الإدارية والمؤسسية والتشغيلية للنظام الوطني لإصدار شهادات الصحة النباتية للتصدير القطرية. تعتبر المتطلبات الفنية والإدارية على حد سواء مكونات رئيسية لنظام وظيفي موثوق به لإصدار شهادات الصحة النباتية. يعرض الدليل الالتزامات وكيف يمكن الوفاء بها، ويشير إليها مقابل المتطلبات المحددة للاتفاقية الدولية لوقاية النباتات.

يقدم الدليل مجموعة من المواقف المحددة لمتطلبات البلدان المستوردة وينظر في الاستجابات المناسبة من قبل المنظمة القطرية لوقاية النباتات في البلد المصدر. قد تكون هناك مواقف أخرى مناسبة بنفس القدر، ولكن لم يتم ذكرها هنا. يتم التعامل مع إعداد وإصدار شهادات الصحة النباتية بشيء من التفصيل للسماح للمنظمات القطرية لوقاية النباتات بفحص إجراءاتها الحالية مقابل تلك المحددة في المعايير الدولية لتدابير الصحة النباتية ذات الصلة.

يمكن استخدام هذا الكتيب كدليل عملي لمديري المنظمة القطرية لوقاية النباتات لإنشاء نظام وطني لإصدار شهادات الصحة النباتية للتصدير ولضمان وجود إجراءات مناسبة لأنشطة إصدار الشهادات الموثوقة الفعالة والمسؤولة في مكانها وتطبيقها بشكل متسق لإصدار الشهادات للنباتات والمنتجات النباتية للتصدير وغيرها من المواد الخاضعة للوائح. كما يمكن أن تستخدمه المنظمة القطرية لوقاية النباتات كأساس لتطوير أدلة الإجراءات الخاصة والمصممة وفقاً للسياق الوطني بها.

”الغرض من الاتفاقية الدولية لوقاية النباتات هو ضمان اتخاذ إجراءات مشتركة وفعالة لمنع انتشار ودخول آفات النباتات والمنتجات النباتية“ (منظمة الأغذية والزراعة، 2002). وتماشياً مع هذا الهدف، فإن التزام الدول المصدرة بالتصدير على خلو النباتات والمنتجات النباتية وغيرها من المواد الخاضعة للوائح للتصدير من الآفات الخاضعة للوائح في البلد المستورد. شهادة الصحة النباتية، الصادرة بعد الانتهاء من جميع أنشطة التصديق المؤدية إلى إصدارها، تشهد على مطابقة السلعة لمتطلبات البلد المستورد.

توفر الاتفاقية الدولية لوقاية النباتات شهادات صحة نباتية نموذجية للتصدير وإعادة التصدير. أدوات التنسيق هذه تضع الأساس الذي تستند إليه الأطراف المتعاقدة من خلال منظماتها القطرية لوقاية النباتات في الوفاء بمتطلبات البلد المستورد بروح التعاون الدولي. المعيار الدولية لتدابير الصحة النباتية رقم 7 (نظام إصدار شهادات الصحة النباتية) يوفر إرشادات محددة للمنظمات القطرية لوقاية النباتات بشأن متطلبات ومكونات نظام إصدار شهادات الصحة النباتية. يغطي المعيار الدولي رقم 12 (شهادات الصحة النباتية) المتطلبات والمبادئ التوجيهية لإعداد وإصدار شهادات الصحة النباتية (للتصدير وإعادة التصدير). يتناول هذا الدليل جوانب تنفيذ المعيار الدولي رقم 7 والمعيار الدولي لتدابير الصحة النباتية رقم 12. ويغطي إنشاء وتشغيل نظام إصدار شهادات الصحة النباتية. يقتصر النطاق على التحقق

2. السلطة القانونية

بيان التصديق

هذا لتأكيد أن النباتات أو المنتجات النباتية أو غيرها من المواد الخاضعة للوائح الموصوفة هنا قد تم فحصها و / أو اختبارها وفقاً للإجراءات الرسمية الخاصة بها وتعتبر خالية من آفات الحجر المحددة من قبل الطرف المتعاقد المستورد وتتوافق مع الشروط الحالية لمتطلبات الصحة النباتية للطرف المتعاقد المستورد، بما في ذلك متطلبات الآفات غير الحجرية الخاضعة للوائح.

من: نموذج شهادة الصحة النباتية (ملحق بالاتفاقية الدولية لوقاية النباتات، 2007)

ينبغي أن تتمتع المنظمة القطرية لوقاية النباتات بالسلطة الوحيدة من خلال الوسائل التشريعية أو الإدارية لإجراء وتطوير وصيانة نظام شهادة الصحة النباتية المتعلق بالصادرات وإعادة التصدير، كما ينبغي أن تتحمل المسؤولية القانونية عن أفعالها في استخدام هذه السلطة، وفقاً للمادة الرابعة. نقطة 2 (a) من الاتفاقية الدولية لوقاية النباتات.

تتمتع المنظمة القطرية لوقاية النباتات بالسلطة الوحيدة لإصدار شهادات الصحة النباتية وفقاً للمادة الخامسة. نقطة 2 (a) من الاتفاقية الدولية لوقاية النباتات.

قد تتمتع المنظمة القطرية لوقاية النباتات بسلطة منع تصدير الشحنات التي لا تفي بمتطلبات استيراد الصحة النباتية (المعيار الدولي 7، القسم 1). تشريعات قطرية محددة ستحدد قوة هذه السلطة.

تنص المادة الخامسة 1 من الاتفاقية الدولية لوقاية النباتات على ما يلي: "يجب على كل طرف متعاقد اتخاذ الترتيبات اللازمة للحصول على شهادة الصحة النباتية، بهدف ضمان أن النباتات المصدرة والمنتجات النباتية وغيرها من المواد والإرساليات الخاضعة للوائح المنظمة متوافقة مع بيان التصديق".

3. مهام شهادة التصدير في المنظمة القطرية لوقاية النباتات

تحدد الاتفاقية الدولية لوقاية النباتات مسؤوليات واضحة للمنظمة القطرية لوقاية النباتات والأطراف المتعاقدة، تشمل هذه المسؤوليات تلك التي تتعلق بشهادة التصدير على النحو التالي.

المادة الرابعة.2 (h-a)	مهام المنظمة القطرية لوقاية النباتات فيما يتعلق بشهادة التصدير
المعايير الدولية لتدابير الصحة النباتية 7 و 12 شهادة الصحة النباتية النموذجية للاتفاقية الدولية لوقاية النباتات	إصدار شهادات الصحة النباتية.
المادة 1-8 (a) والمعيار الدولي لتدابير الصحة النباتية 6	مراقبة النباتات المنزرعة، خاصة بهدف الإبلاغ عن ظهور وتفشي وانتشار الآفات، ومكافحة تلك الآفات.
المعايير الدولية لتدابير الصحة النباتية 15، 26، 23	التفتيش على إرساليات النباتات والمنتجات النباتية وغيرها من المواد الخاضعة للوائح التي تنتقل مع حركة المرور الدولية.
المعيار الدولي لتدابير الصحة النباتية 18	تطهير أو تعقيم إرساليات النباتات والمنتجات النباتية وغيرها من المواد الخاضعة للوائح التي تنتقل مع حركة المرور الدولية.
المعايير الدولية لتدابير الصحة النباتية 4، 8، 10، 26، 29	حماية المناطق المهددة وتخصيص وصيانة ومراقبة المناطق الخالية من الآفات والمناطق التي ينخفض فيها انتشار الآفات.

المادة 3.3 IV	التزامات الأطراف المتعاقدة في دعم وظائف المنظمة القطرية لوقاية النباتات
	على كل طرف متعاقد أن يخصص قدر استطاعته ما يلي:
المادة الرابعة - 3 (a)	• توزيع المعلومات داخل منطقة الطرف المتعاقد فيما يتعلق بالآفات الخاضعة للوائح ووسائل الوقاية منها ومكافحتها
المادة الرابعة - 4	• وصفاً لمنظمة الرسمية لوقاية النبات والتغييرات في هذه المنظمة لأمين هيئة تدابير الصحة النباتية
المادة الرابعة 4 والبوابة الدولية للصحة النباتية	• وصف لترتيباتها التنظيمية لوقاية النبات لطرف متعاقد آخر، عند الطلب (مهم لتكافؤ التدابير ووظائف المراجعة).

التعاون الدولي	
المادة الثامنة - 1	يجب على الأطراف المتعاقدة أن تتعاون مع بعضها البعض إلى أقصى حد ممكن بشكل عملي.
المادة الثامنة - 1 (a)	التعاون في تبادل المعلومات عن الآفات النباتية، ولا سيما الإبلاغ عن ظهور أو تفشي أو انتشار الآفات التي قد تشكل خطراً فورياً أو محتملاً، وفقاً للإجراءات التي وضعتها هيئة تدابير الصحة النباتية.
المادة الثامنة - 1 (b)	المشاركة، بقدر المستطاع، في أي حملات خاصة لمكافحة الآفات التي قد تهدد بشكل خطير إنتاج المحاصيل والتي تحتاج إلى تحرك دولي لمواجهة حالات الطوارئ.
المادة الثامنة - 1 (c)	التعاون قدر المستطاع في توفير المعلومات التقنية والبيولوجية اللازمة لتحليل مخاطر الآفات.

4. متطلبات نظام شهادة الصحة النباتية القطرية الخاصة بالتصدير

- الاتصالات العمودية والجانبية بين المديرين والموظفين
- التواصل الفعال بين الموظفين والمنتجين والمصدرين وغيرهم من أصحاب المصلحة المعنيين المشاركين في عمليات التصدير
- الحوار والعمل في الوقت المناسب في جميع جوانب عملية إصدار الشهادات
- معالجة أي مشاكل تنشأ أثناء عملية منح الشهادة الصحية في الوقت المناسب.
- ♦ تحديد واجبات وقنوات الاتصال لجميع الأفراد المشاركين في شهادة الصحة النباتية. على سبيل المثال، الموظفون المسؤولون عن الاضطلاع بوظائف محددة في عملية التصديق على النحو المبين في المتطلبات التشغيلية. يجب أن تسهل قنوات الاتصال الواضحة ما يلي:
- الاتصالات بين المديرين والموظفين وبين الموظفين وبعضهم
- التواصل الفعال بين الموظفين والمنتجين والمصدرين وغيرهم من أصحاب المصلحة المعنيين المشاركين في عمليات التصدير
- الحوار والعمل الوقتي في الاوقات المناسبة في جميع جوانب عملية إصدار الشهادات
- معالجة أي مشاكل تنشأ أثناء عملية منح الشهادات في الوقت المناسب.
- ♦ التأكد من توفر الموظفين والموارد الكافية.
- ♦ توظيف أو تفويض موظفين لديهم مؤهلات ومهارات مناسبة ليكون لديهم نظام:
- ذا مصداقية وموثوق به
- يخرس الثقة في الشركاء التجاريين
- يمكن أن يستجيب بإتخاذ قرار حاسم
- يمكن أن يفي بمتطلبات الدول المستوردة
- يدعم الوصول إلى الأسواق.
- تدابير الصحة النباتية ليست ثابتة ولكنها تخضع للتعديل. ستعتمد التغييرات على قدرات وظروف الصحة النباتية للبلد المصدر، والمتطلبات المتغيرة للبلدان المستوردة واعتماد معايير دولية جديدة ملائمة لدول معينة لتنفيذها. وسيطلب هذا اختيار واستبقاء الموظفين ذوي الكفاءات ذات الصلة، والتدريب المستمر للموظفين على مستويات مختلفة من الكفاءة. قد يشمل ذلك:

- يجب أن تأخذ المنظمة القطرية لوقاية النباتات في الحسبان الطرائق المختلفة التي يمكن استخدامها في بلد ما لتصدير السلع الزراعية في تحديد كيفية تنفيذ إجراءات وتدابير الصحة النباتية بهدف ضمان الامتثال لمتطلبات الصحة النباتية للاستيراد (الملحق 1).
- قد تشمل بعض هذه الطرائق
- ♦ سلسلة التصدير بأكملها - الزراعة والتعبئة والتصدير - التي يديرها المصدر
 - ♦ نقطة تجميع المنتجات، مثل مرفق التعبئة، حيث يتم إيداع السلع من مختلف المزارعين المستقلين وتعبئتها وإما تصديرها أو بيعها مباشرة إلى طرف ثالث (مُصدِّر-مُعبئ) للتصدير
 - ♦ سلعة جاهزة للتصدير تشتريها مباشرة شركة أو شخص من منشأة تعبئة للتصدير.
- في جميع الحالات، يجب تطبيق الإجراءات ضمن نظام إصدار شهادات الصحة النباتية من أجل الامتثال لمتطلبات الاستيراد الخاصة بالصحة النباتية. من المستحسن أن يكون هناك سجل لمختلف المصدرين لتسهيل الاتصال الفعال وتبادل معلومات الصحة النباتية بين أصحاب المصلحة الذين يتم خدمتهم.

1.4 متطلبات الإدارة

- يجب أن يكون لدى المنظمة القطرية لوقاية النباتات نظام إدارة يضمن استيفاء جميع المتطلبات التشريعية والإدارية المتعلقة بشهادة الصحة النباتية. يجب على نظام الإدارة، على سبيل المثال:
- ♦ تحديد شخص أو مكتب داخل المنظمة القطرية لوقاية النباتات مسؤول عن النظام الوطني لإصدار شهادات الصحة النباتية، حيث سيسهل ذلك:
 - المسؤولية المركزة لوظائف التصدير
 - التخطيط الفعال لعمليات وبرامج شهادات التصدير
 - التنفيذ الفعال للعمليات
 - التواصل بنقطة الاتصال الرسمية للاتفاقية الدولية لوقاية النباتات والمصدرين والمنظمة القطرية لوقاية النباتات في البلد المستورد.
 - ♦ تحديد واجبات وقنوات الاتصال لجميع الأفراد المشاركين في شهادة الصحة النباتية. على سبيل المثال، الموظفون المسؤولون عن الاضطلاع بوظائف محددة في عملية منح الشهادة الصحية على النحو المبين في المتطلبات التشغيلية. يجب أن تسهل قنوات الاتصال الواضحة ما يلي:

تتوافر بالموظفون المدربون. ينبغي أن تتمتع المنظمة القطرية لوقاية النباتات بالقدرة على القيام بالمهام التالية.

- ♦ المتطلبات الفنية:
 - إجراء التفيتش وأخذ العينات واختبار النباتات والمنتجات النباتية وغيرها من المواد الخاضعة للوائح للأغراض المتعلقة بشهادة الصحة النباتية
 - كشف وتحديد الآفات
 - تحديد النباتات والمنتجات النباتية والمواد الأخرى الخاضعة للوائح
 - إجراء معالجات الصحة النباتية المطلوبة أو الإشراف عليها أو تدقيقها
 - إجراء المسوحات وأنشطة المراقبة والرقابة لتأكيد حالة الصحة النباتية المعتمدة في شهادات الصحة النباتية
 - استكمال وإصدار شهادات الصحة النباتية.

- ♦ المتطلبات الإدارية:
 - توثيق وحفظ المعلومات الخاصة بمتطلبات الصحة النباتية للاستيراد وتوفير تعليمات العمل المناسبة للموظفين المعنيين
 - التحقق من أن الإجراءات المناسبة للصحة النباتية (والتعليمات التشغيلية) قد تم وضعها وتطبيقها بشكل صحيح لضمان تلبية متطلبات الاستيراد الخاصة بالصحة النباتية
 - ضمان، من خلال الإجراءات المناسبة، للصحة النباتية لتأمين الإرساليات بعد شهادة الصحة النباتية قبل التصدير
 - نسخ أرشيفية من شهادات الصحة النباتية الصادرة والوثائق الأخرى ذات الصلة
 - التحقيق واتخاذ الإجراءات التصحيحية بشأن أي إخطار بعدم الامتثال
 - مراجعة فعالية أنظمة شهادات الصحة النباتية
 - تنفيذ الضمانات ضد المشاكل المحتملة مثل تضارب المصالح والإصدار الاحتيالي واستخدام شهادات الصحة النباتية
 - إجراء تدريب للأفراد
 - التحقق من كفاءة الموظفين المخولين.

- ♦ تحديد الحد الأدنى من المتطلبات لتعيين الموظفين والاحتفاظ بهم، والتي قد تكون مزيجا من التعليم والخبرة التي تتطابق مع المستوى المعقد المطلوب للمهمة (والتي ستكون مختلفة بالنسبة لأنواع مختلفة من المفتشين والمديرين والأدوار الأخرى)
 - ♦ تدريب ذوي الصلة بالإدارة لمديري البرامج والمسؤولين التنفيذيين
 - ♦ تدريب الفنيين في مجالات محددة مثل تحليل مخاطر الآفات، ومراقبة آفات معينة، وتشخيص الآفات، والمعالجات، وإصدار شهادات التصدير
 - ♦ التدريب على المعايير الدولية الجديدة و تطبيقها
 - ♦ التدريب على اللوائح القطرية الجديدة وتنفيذها
 - ♦ دورات تدريبية أخرى ذات صلة بالموظفين الجدد والحاليين.
- ينبغي أن تلاحظ المنظمة القطرية لوقاية النباتات ما يلي.

- ♦ الموارد الكافية والضرورية لدعم برامج المنظمة القطرية لوقاية النباتات.
- ♦ تأمين مصادر التمويل المضمونة، بما في ذلك الموارد اللازمة للتعامل مع حالات الطوارئ والأزمات المتعلقة بالصحة النباتية، تعتبر حيوية لتخطيط خدمات إصدار شهادات التصدير واستقرارها وإمكانية التنبؤ بها.
- ♦ قد يتم تفويض الموظفين والمؤسسات لأداء وظائف نيابة عن المنظمة القطرية لوقاية النباتات في حالة عدم وجود هذه الموارد داخل المنظمة القطرية لوقاية النباتات.
- في حالة عدم وجود موارد داخل المنظمة القطرية لوقاية النباتات، باستثناء إصدار شهادات الصحة النباتية، يجوز للمنظمة القطرية لوقاية النباتات تفويض الموظفين غير الحكوميين لأداء وظائف اعتماد محددة، في مثل هذه الحالات، تظل المنظمة القطرية لوقاية النباتات مسؤولة عن الإشراف على الموظفين المصرح لهم. ولكي يتم الترخيص لهم، يجب أن يكون هؤلاء الأفراد مؤهلين ومهرة وخاضعين للمساءلة أمام المنظمة القطرية لوقاية النباتات. يجب أن يخضعوا لقيود والتزامات مماثلة لتلك الخاصة بالمسؤولين الحكوميين وليس لديهم تضارب في المصالح (مالي أو غير ذلك) قد يؤثر على نتيجة وظائفهم.

2.4 المتطلبات التشغيلية للشهادات الخاصة بالتصدير

تتطلب شهادة التصدير أن يمتلك موظفو المنظمة (أو يمكنهم الوصول إلى) الكفاءات ذات الصلة للقيام بالأنشطة المطلوبة لهذه الوظيفة. يحدد المعيار الدولي رقم 7 الأنشطة التي ينبغي أن

5. التزامات ومسؤوليات وأنشطة المنظمة القطرية لوقاية النباتات في البلد المصدر

- ♦ توفير بيانات المراقبة لإثبات انشاء وصيانة منطقة (مناطق) من افة
 - ♦ استهداف الآفات لتلك التي تغير وضعها
 - ♦ تقديم تفاصيل برنامج المراقبة التي يمكن طلبها.
 - 4. التصديق على الصادرات وفقاً لمتطلبات الدولة المستوردة (المادة الرابعة 2. (a) من الاتفاقية الدولية لوقاية النباتات "إصدار الشهادات المتعلقة بلوائح الصحة النباتية للطرف المتعاقد المستورد لإرساليات النباتات والمنتجات النباتية وغيرها من المواد الخاضعة للوائح"). مطلوب من المنظمة القطرية لوقاية النبات:
 - ♦ الحصول على متطلبات الاستيراد الرسمية للبلد المستورد
 - ♦ التأكد من أن جميع إجراءات وأنشطة عملية التصديق يتم إجراؤها لدعم إصدار شهادة الصحة النباتية ووفقاً لمتطلبات البلد المستورد
 - ♦ إثبات المتطلبات الإضافية كما هو مذكور في تصريح الاستيراد وإدراجها في أو مع شهادة الصحة النباتية حيثما ينطبق ذلك
 - ♦ اتخاذ الإجراءات المناسبة في الحالات التي لا تتوافق فيها الشحنة مع متطلبات البلد المستورد
 - ♦ إصدار شهادات الصحة النباتية.
 - ♦ قد تتضمن إجراءات التصديق أيًا من الأنشطة التالية أو جميعها:
 - ♦ تفتيش السلعة (أثناء موسم النمو أو بعد الحصاد حسب الاقتضاء) (المادة الرابعة 2. (c)؛ المعيار الدولي 23)
 - ♦ اختبار الفيروسات ومسببات الأمراض الأخرى خلال موسم النمو
 - ♦ الاختبارات المخبرية حسب الاقتضاء لمسببات امراض محددة
 - ♦ تطهير أو تعقيم إرساليات النباتات والمنتجات النباتية وغيرها من المواد الخاضعة للوائح التي تنتقل مع حركة المرور الدولية، لتلبية متطلبات الصحة النباتية- (المادة الرابعة 2. (d)) - يمكن تطبيق المعالجات خلال موسم النمو أو بعد الحصاد حسب الاقتضاء
 - ♦ يشهد على أن السلعة مأخوذة من مناطق معينة وضعها انها خالية من الآفات، أن هذا الوضع يتم الحفاظ عليه وأن السلعة يمكن إرجاعها إلى هذه المناطق
- يقع على عاتق المنظمة القطرية لوقاية النباتات في البلد المصدر التزامات محددة تجاه شركائها التجاريين والبلد المستورد لضمان توافق إجراءات التصديق مع متطلبات الاستيراد الخاصة بالبلد. من المتوقع أن:
1. توفير، عند الطلب، جميع المعلومات اللازمة عن الآفات المرتبطة بالسلع التي سيتم تصديرها من أجل تسهيل إجراء تحليل مخاطر الآفات من قبل البلد المستورد (المادة 1-8 (c) من الاتفاقية الدولية لوقاية النباتات "التعاون، إلى أقصى حد ممكن عملياً في توفير المعلومات التقنية والبيولوجية اللازمة لتحليل مخاطر الآفات").
 - يستلزم ذلك الأنشطة التالية:
 - ♦ إجراء مراقبة على المحاصيل / السلع التي سيتم تصديرها
 - ♦ وضع قوائم كاملة للآفات المرتبطة بالسلع للسلع المراد تصديرها
 - ♦ الحفاظ على قوائم الآفات المرتبطة بالسلع وتحديثها، ويفضل أن يكون ذلك في شكل إلكتروني لسهولة التلاعب
 - ♦ توفير المعلومات، عند الطلب، عن ممارسات إدارة الآفات للآفات المرتبطة بالسلع وتدابير التخفيف التي يتخذها البلد المصدر فيما يتعلق بآفات معينة
 - ♦ تقديم معلومات عن:
 - انتشار الآفات وظهورها في المناطق التي يمكن ان يتم أخذ الشحنات منها للتصدير
 - نطاق العائل وتوزيع الآفة في بلد المنشأ
 - الآثار الاقتصادية والآثار الأخرى للآفة في بلد المنشأ.
 2. تقديم معلومات عن أي تغيير في حالة الآفات المرتبطة بأي سلعة مُصدرة:
 - ♦ تفشي الآفات في المناطق التي يتم تصدير السلعة منها
 - ♦ اكتشاف وظهور آفات جديدة أو غير محددة
 - ♦ استئصال ناجح لآفة خاضعة للوائح.
 3. تقديم المشورة بشأن أي تغيير يطرأ في حالة الآفات في المناطق الخالية من الآفات (PFAs)، والمناطق ذات المستوى المنخفض لانتشار الآفات (ALPPs)، وأماكن الإنتاج الخالية من الآفات (PFPPs) ومواقع الإنتاج الخالية من الآفات (PFPSs) عن طريق:

- ♦ ضمان سلامة الصحة النباتية للشهادات التي سيتم تصديرها (المادة الرابعة .2 (g) ” للتأكد من خلال الإجراءات المناسبة أن تأمين الارساليات فيما يتعلق بالمحتوى من ناحية الصحة النباتية بعد منحها شهادة الصحة النباتية،
- ♦ تتم المحافظة حين الاستبدال او الاصابة مرة اخرى للارسالية قبل التصدير ”). تتحمل المنظمة القطرية لوقاية النباتات مسؤولية ضمان ما يلي:
- ♦ الحفاظ على الإرساليات المعتمدة خالية من الآفات
- ♦ الأختام والطوابع وعلامات التعريف الأخرى تظل سليمة
- ♦ تظل تركيبة الإرسالية وكميتها كما كانت معتمدة
- ♦ تظل العبوة على حالها
- ♦ يدرك جميع المتعاملين وأصحاب المصلحة ان الشحنة التي سيتم تصديرها يجب الحفاظ على سلامة الصحة النباتية لها
- ♦ حاويات مختومة أو ناقلات أخرى لا يتم فتحها من قبل أفراد غير مصرح لهم.

6. الحصول على متطلبات البلد المستورد

- ♦ تقديم معلومات عن القيود المتعلقة بنقاط الدخول حيثما كان ذلك مناسباً (المادة السابعة 2 (d)).
- ♦ إنشاء وتحديث وإتاحة قوائم الأفات الخاضعة للوائح ، باستخدام الأسماء العلمية (المادة السابعة 2 (i)).
- ♦ يمكن الحصول على المعلومات الرسمية من: نقطة الاتصال الرسمية للاتفاقية الدولية لوقاية النباتات في المنظمة القطرية لوقاية النباتات في البلد المستورد
- ♦ البوابة الدولية للصحة النباتية للاتفاقية الدولية لوقاية النباتات
- ♦ سفارة الدولة المستوردة في الدولة المصدرة
- ♦ قواعد البيانات التي تديرها المنظمات القطرية لوقاية النباتات في البلدان المستوردة
- ♦ الاتصال الرسمي مباشرة بين المنظمات القطرية لوقاية النبات
- ♦ المنظمات الإقليمية ذات الصلة
- ♦ في حالة عدم امتثال المنظمة القطرية لوقاية النباتات للبلد المستورد لأي من الالتزامات المذكورة أعلاه أو جميعها، يجب على المنظمة القطرية لوقاية النباتات في البلد المصدر الاتصال بالمنظمة القطرية لوقاية النباتات للبلد المستورد مباشرة للتحقق من متطلبات الاستيراد.

2.6 المعلومات الرسمية التي سيتم جمعها

- ♦ يجب أن يعرف الموظفون المعتمدون ويفهمون أهمية جميع جوانب عملية شهادة الصحة النباتية في سياق متطلبات البلد المستورد. تشمل المعلومات الرسمية التي سيتم جمعها ما يلي:
- ♦ ما إذا كان تصريح الاستيراد مطلوباً
- ♦ ما إذا كان يجب إصدار شهادة الصحة النباتية
- ♦ قائمة الأفات الخاضعة للوائح التي تتطلب شهادة الصحة النباتية
- ♦ ما هي القرارات الإضافية المطلوبة
- ♦ ما هي الشروط الخاصة، إن وجدت، المطبقة قبل وأثناء النقل
- ♦ ما إذا كانت مستندات التصديق الإضافية مطلوبة وماهية ذلك
- ♦ مدة صلاحية شهادة الصحة النباتية، إذا حددتها الدولة المستوردة
- ♦ نقطة الدخول إلى البلد المستورد إذا كان ذلك مناسباً.

الغرض من شهادة الصحة النباتية للتصدير هو تأكيد تلبية متطلبات الصحة النباتية للاستيراد للبلد المستورد. من أجل القيام بذلك، يجب أن يعرف البلد المصدر متطلبات الاستيراد للسلع التي يتم تصديرها إلى الشريك التجاري. يوضح هذا القسم عملية الحصول على متطلبات الاستيراد التي تم تعيينها بالفعل. يجب أن تكون متطلبات الصحة النباتية للاستيراد مبررة فنياً، وفقاً للمادة 6-1 (b) من الاتفاقية الدولية لوقاية النباتات.

يجب أن تكون متطلبات الصحة النباتية الخاصة بالاستيراد مبررة من الناحية الفنية (المادة 6-1 (b))

1.6 مصادر المعلومات الرسمية

يجب أن تستند شهادة الصحة النباتية إلى المعلومات الرسمية من البلد المستورد. ينبغي أن يكون لدى المنظمة القطرية لوقاية النباتات في البلد المصدر المعلومات الرسمية الحالية المتاحة عن متطلبات الصحة النباتية الخاصة بالاستيراد للبلد المستورد. يمكن الاحتفاظ بهذه المعلومات في قواعد البيانات وتحديثها حسب الاقتضاء.

في كثير من الحالات، تعتمد المنظمة القطرية لوقاية النباتات في البلد المصدر على متطلبات الاستيراد المنصوص عليها في إذن الاستيراد. قد يكون هذا كافياً إذا كان تصريح الاستيراد سارياً وحديثاً. ومع ذلك، يجب أن يكون لدى المنظمة القطرية لوقاية النباتات الوسائل للتحقق من هذه المتطلبات بناءً على الالتزامات المتبعة للبلد المستورد لتزويدها بلوائح الاستيراد الرسمية.

- ♦ تقديم معلومات رسمية بشأن متطلبات الاستيراد إلى بلد التصدير وأمانة الاتفاقية الدولية لوقاية النباتات والمنظمة (المنظمات) الإقليمية لوقاية النباتات الذين هم أعضاء فيها (المعيار الدولي رقم 20، القسم 5.1.9.2).
- ♦ فور اعتمادها، نشر ونقل متطلبات الصحة النباتية والقيود والمحظورات إلى أي طرف متعاقد قد يتأثر بشكل مباشر بهذه التدابير (الاتفاقية الدولية لوقاية النباتات، المادة السابعة 2 (b)).

7. منح الشهادة لمتطلبات محددة

- ♦ أن يتم الحفاظ على سلامة وأمن الشحنة
- ♦ تسليم المستندات أو المعلومات الداعمة وفقاً لطلب البلد المستورد لضمان الخلو من الآفات أو ALPP.
- ♦ قد تكون الصياغة المقترحة حسب الاقتضاء للإقرار الإضافي كما يلي:
تم إنتاج الشحنة في:
♦ منطقة خالية من الآفات لـ _____
(اسم الآفة (الآفات))
- ♦ منطقة تنتشر فيها الآفات بشكل منخفض لـ _____
(اسم الآفة (الآفات))
- ♦ مكان إنتاج خال من الآفات لـ _____
(اسم الآفة (الآفات))
- ♦ موقع إنتاج خال من الآفات لـ _____
(اسم الآفة (الآفات)).

2.7 اشتراط أن يتم إنتاج الشحنة بموجب نظام شهادة المنتج التي تضمن الخلو من الآفات

- قد يكون هذا المطلب مشابهاً جداً في طبيعته لمتطلبات الخلو من الآفات أو الانتشار المنخفض، ولكنه قد لا يفي بالضرورة بالمتطلبات الفنية لمثل هذا الوضع. قد ينطبق هذا على حالات، مثل نظام تصديق الحمضيات أو الشروط الخاصة لإنتاج تقاوي البطاطا أو غيرها من مواد الزراعة، حيث يتم التعامل مع قضايا الجودة والصحة النباتية من خلال مجموعة من التدابير المتكاملة للتخفيف من المخاطر المصاحبة. في هذه الحالة، يجب أن تضمن المنظمة القطرية لوقاية النباتات في البلد المصدر ما يلي:
- ♦ الإجراءات المستخدمة مقبولة من الدولة المستوردة
 - ♦ المعامل المستخدمة للاختبار مصرح بها من قبل المنظمة القطرية لوقاية النباتات
 - ♦ تتوفر بيانات المراقبة الجارية / الحالية حول ظهور الآفات التي يتعين إخضاعها للوائح
 - ♦ توفير تقارير المراقبة والمختبرات للبلد المستورد عند الطلب
 - ♦ يتم تحديد المنطقة التي يتم أخذ المنتج منها وتوثيقها لأغراض التتبع
 - ♦ يتم تسجيل ظهور أي آفة خاضعة للوائح يتم العثور عليها أثناء المراقبة جنباً إلى جنب مع الإجراءات التصحيحية المتخذة (يجب إخطار المنظمة القطرية لوقاية النباتات في البلد المستورد بحالات الظهور تلك على الفور قبل التصدير).

يجب أن تكون التدابير المطلوبة للحصول على الشهادة قائمة على المخاطر وتعتمد على طبيعة الآفة المرتبطة بالسلعة ومتطلبات البلد المستورد. هذا القسم يتعامل مع بعض المتطلبات المحددة. قد تشمل متطلبات الاستيراد الأخرى استخدام التدابير المتكاملة في اسلوب النظم (المعيار الدولي 14) إذا كانت أكثر ملاءمة ومفضلة على استخدام تدبير واحد. يجب أن تضمن المنظمة القطرية لوقاية النباتات في البلد المصدر أن مجموعة التدابير المتكاملة عند تطبيقها هي الأقل تقييداً للتجارة وتوفر المستوى المكافئ من حماية الصحة النباتية الذي تتطلبه المنظمة القطرية لوقاية النباتات للبلد المستورد (المعيار الدولي رقم 24).

فيما يلي أمثلة لبعض المتطلبات المحددة ومع الاستجابات المناسبة.

1.7 اشتراط أن النباتات أو المنتجات النباتية مأخوذة من PFA أو PFPS أو PFPP أو ALPP

- عادة ما يكون هذا مطلوباً للمواد النباتية التي قد تنطوي على مخاطر آفات حجرية عالية الخطورة، على سبيل المثال الفيروسات والبكتيريا (بما في ذلك الفيتوبلازما) أو ذباب الفاكهة.
- من أجل الوفاء بهذا المطلب، يجب أن يكون لدى الدولة المصدرة:
- ♦ مناطق تم إنشاؤها والمحافظة عليها رسمياً للخلو من الآفات و المناطق التي تنتشر فيها الآفات بمستوى منخفض (المعيار الدولي 4 لتدابير الصحة النباتية والمعيار الدولي 6 والمعيار الدولي 10 والمعيار الدولي 14 والمعيار الدولي 29 والمعيار الدولي 30)
 - ♦ الضمانات المناسبة للحفاظ على حالات خالية من الآفات أو المناطق التي تنتشر فيها الآفات بمستوى منخفض
 - ♦ بيانات المراقبة للتحقق من حالات مناطق أو موقع الإنتاج
 - ♦ قبول الوضع من قبل الدولة المستوردة.
 - ♦ في حالة وجود ما سبق، تلتزم المنظمة القطرية لوقاية النباتات في البلد المصدر بالتحقق من:
 - ♦ موقع إنتاج الإرسالية
 - ♦ التدابير المناسبة للحفاظ على الخلو من الآفات أو مستوى منخفض من الآفة أثناء المناولة والتخزين والنقل
 - ♦ تتبع الشحنة

1. عندما تحدد المنظمة القطرية لوقاية النباتات في البلد المستورد معاملة لها ما يبررها تقنياً، ينبغي تطبيق ذلك طالما كان ذلك ممكناً تقنياً ومالياً.
 2. في حالة عدم قدرة المنظمة القطرية لوقاية النباتات في البلد المصدر على تلبية المتطلبات المحددة ولكن لديها تدابير بديلة مكافئة، ينبغي للمنظمة القطرية لوقاية النباتات في البلد المصدر:
 - ♦ إبلاغ البلد المستورد بالتدبير (التدابير) البديلة المتاحة (التدابير البديلة المكافئة)
 - ♦ توفير بيانات عن الفعالية والخصوصية وقابلية التطبيق لإثبات فعالية الإجراء (التدابير) البديلة المكافئة
 - ♦ حيثما ينطبق ذلك ، تقديم بيانات خاصة بالآفات فيما يتعلق بالتدبير المحدد
 - ♦ عدم المصادقة على التدابير البديلة ما لم توافق عليها المنظمة القطرية لوقاية النباتات للبلد المستورد.
- في كلتا الحالتين المذكورتين أعلاه، يجب استكمال القسم الثالث (المعاملة و / أو التطهير) من شهادة الصحة النباتية يجب استكمالها بمعلومات المعاملة المقابلة.

4.7 فحص الصادرات كتدبير قائم بذاته للحصول على شهادة الصحة النباتية

- قد تطلب المنظمة القطرية لوقاية النباتات في البلد المستورد التفتيش باعتباره تدبير الصحة النباتية الوحيد الذي ينبغي تطبيقه على الشحنة. يستخدم فحص الصادرات للتأكد من أن الشحنة المراد تصديرها تفي بمتطلبات الصحة النباتية للاستيراد التي قد لا يتم تحديدها بالتفصيل. في هذه الحالة، يجب أن تلاحظ المنظمة القطرية لوقاية النباتات أن هذا الإجراء وحده قد لا يكون كافياً عند استخدامه، على سبيل المثال، من أجل:
- ♦ تحديد الاصابات الكامنة بمسببات الأمراض
 - ♦ الكشف عن المتغذيات الداخلية التي لا تترك علامات مرئية على السطح الخارجي للنبات أو المنتج النباتي أو غيرها من المواد الخاضعة للوائح
 - ♦ الكشف عن البيض والمراحل المبكرة من الآفات الحشرية أو العناكب (الطم).
 - ♦ في هذه الحالات، يمكن تعزيز التفتيش على الصادرات من خلال عمليات التفتيش أو التدابير الإضافية
 - ♦ خلال موسم النمو
 - ♦ عند الحصاد
 - ♦ قبل أو أثناء التعبئة
 - ♦ قبل النقل الى مكان التخزين.

لهذا المطلب، قد تكون أمثلة الإقرار الإضافي على النحو التالي وحسب الاقتضاء:

- ♦ تم فحص مكان الإنتاج / موقع الإنتاج / الحقل خلال موسم النمو ووجد أنه خالي من _____ (اسم الآفة (الآفات))
- ♦ تم فحص النباتات / النباتات الأم خلال موسم (مواسم) النمو الأخير ووجد أنها خالية من _____ (اسم الآفة (الآفات))
- ♦ تم إنتاج النباتات في المختبر (حدد التقنية المختبرية) ووجد أنها خالية من _____ (اسم الآفة (الآفات))
- ♦ تم الحصول على النباتات من نباتات أم تم اختبارها (يمكن تحديد الطريقة) ووجد أنها خالية من _____ (اسم الآفة (الآفات))
- ♦ تم إنتاج هذه الإرسالية وتجهيزها للتصدير وفق _____ (اسم البرنامج)
- ♦ تم إنتاج هذه الشحنة وإعدادها للتصدير وفقاً لـ _____ (اسم برنامج الشهادة / الإشارة إلى متطلبات استيراد محددة أو اتفاقية ثنائية)
- ♦ تم إنتاج هذه الإرسالية من أصناف نباتية مقاومة لـ _____ (اسم الآفة)
- ♦ تم اختبار الإرسالية (يمكن تحديد الطريقة) ووجد أنها خالية من _____ (اسم الآفة)
- ♦ نباتات الغرس في هذه الشحنة متوافقة مع _____ (حدد مستوى (مستويات) التحمل المحددة في متطلبات استيراد الصحة النباتية لـ _____ (حدد الآفات غير الخاضعة للوائح الحجر الزراعي)).

3.7 المعاملة ومنح الشهادة الصحية

1.3.7 العلاج

- قد تكون نوع المعاملة المطلوبة معاملة ميكانيكية أو كيميائية أو إشعاعية أو فيزيائية أو معاملات جو متحكم فيه. تؤدي المعالجات إلى قتل الآفات أو إبطال مفعولها أو إزالتها، أو جعل الآفات عقيمة أو القضاء عليها. يقدم المعيار الدولي لتدابير الصحة النباتية 28 (معاملات الصحة النباتية للآفات الخاضعة للوائح) مبادئ توجيهية مهمة فيما يتعلق بالمتطلبات المحددة لمعاملة الآفات الخاضعة للوائح في التجارة الدولية. بعض المعاملات مدعومة ببيانات بحثية مكثفة ويستخدم البعض الآخر على أساس الأدلة التاريخية التي تدعم فعاليتها.
- هناك شرطان قد يوجهان الاستجابات للمعاملة لدعم الشهادة الصحية.

تتحمل المنظمة القطرية لوقاية النباتات في البلد المصدر مسؤولية ضمان تلبية أي متطلبات محددة تتعلق بالحاوية ، بما في ذلك:

- ♦ الحالة البدنية للحاوية لضمان أمن وسلامة الصحة النباتية
- ♦ ضوابط درجة الحرارة والرطوبة
- ♦ يمكن الاعتماد على أنظمة مراقبة درجة الحرارة والرطوبة بحيث تكون سجلات الظروف أثناء وقت النقل متاحة بسهولة للتحقق منها

2.5.7 التبخير والمعاملات الكيماوية الأخرى المطبقة على الشحنات المنقولة عند تطبيق مثل هذه المعاملات، تكون المنظمة القطرية لوقاية النباتات في البلد المصدر مسؤولة عن:

- ♦ تقديم معلومات إلى المنظمة القطرية لوقاية النباتات في البلد المستورد عن المعاملة المطبقة، بما في ذلك أي احتياطات أمن مطلوبة أثناء الاجازة
- ♦ التأكد من أن الحالة البدنية للبضاعة وأن الحاوية مناسبة للمعاملة الفعالة
- ♦ حفظ الأختام والعلامات الرسمية
- ♦ ضمان إمكانية تتبع الشحنات، بما في ذلك تحديدها وأمن الصحة النباتية (حسب الاقتضاء) من خلال جميع مراحل الإنتاج والتحميل والنقل قبل التصدير.

التفتيش

الفحص البصري الرسمي للنباتات أو المنتجات النباتية أو غيرها من المواد الخاضعة للوائح لتحديد ما إذا كانت الآفات موجودة ولتحديد الامتثال للوائح الصحة النباتية

[منظمة الأغذية والزراعة، 0991؛ المنظمة المنقح، 5991؛ كان يُعرف سابقًا باسم "التفتيش"]

ومع ذلك، عندما تكون المنظمة القطرية لوقاية النباتات للبلد المصدر واثقة من أن التفتيش وحده كافٍ، فقد يكون الإقرار الإضافي على النحو التالي:

تم فحص الإرسالية ووجد أنها خالية من _____ (اسم الآفة / الآفات).

5.7 التدابير المطلوبة أثناء النقل

1.5.7 الأجواء المعدلة

إن استخدام الأجواء المعدلة كتدبير من تدابير الصحة النباتية مطلوب بشكل عام ويتم تطبيقه في المواقع التي لا يحتمل فيها بقاء الآفات الخاضعة للوائح ذات الصلة في ظروف الغلاف الجوي المطلوبة أثناء النقل. يمكن استخدامه كتدبير داعم لتوفير الحماية، على سبيل المثال على، ذباب الفاكهة المصاحبة للحمضيات والمانجو والفواكه الأخرى. تساهم أنظمة الأجواء الجوية المعدلة في الإبلاغ عن عدم امتثال البلد المستورد. لاحظ أن بعض الدول لديها متطلبات محددة للحاويات المستخدمة في المعاملة بالتبريد.

8. إعداد وإصدار شهادات الصحة النباتية

قد يتم إصدار شهادة الصحة النباتية لإعادة التصدير من قبل المنظمة القطرية لوقاية النباتات لبلد إعادة التصدير حيث لم تتم زراعة او معاملة السلعة وبشكل يغير من طبيعتها في ذلك البلد فقط في حالة توفر شهادة صحة نباتية أصلية للتصدير أو نسخة مصدقة من تلك الشهادة. وتتشابه إجراءات إدارة إصدار نوعي شهادات الصحة النباتية والأنظمة التي تضمن شرعيتها.

1.8 محتوى شهادة الصحة النباتية

يتم توفير نموذج شهادات الصحة النباتية للتصدير وإعادة تصدير المرفقة بالاتفاقية الدولية لوقاية النباتات لأغراض التنسيق بين المنظمات القطرية لوقاية النباتات. يتم توفيرها من أجل:

- ♦ صياغة متناسقة يجب اتباعها في إعداد الشهادات
- ♦ التنسيق في شكل الوثيقة ومحتواها
- ♦ سهولة التعرف على الوثيقة.
- ♦ شهادة الصحة النباتية:
- ♦ يجب أن تحتوي على المعلومات اللازمة لتحديد الشحنة التي تتعلق بها بوضوح
- ♦ يجب أن توصف الشحنة، ومن خلال بيان التصديق، إقرارات إضافية وسجلات معالجة، يصرح بأن الحالة الصحة النباتية للشحنة تفي بمتطلبات الاستيراد
- ♦ يجب أن تكون مؤرخة وموقعة ومختومة ومحكمة الغلق وتم وضع علامة التكرونية عليها من قبل المنظمة القطرية لوقاية النباتات للبلد المصدّر أو المعاد تصديره.
- ♦ في بيان التصديق على شهادة الصحة النباتية لإعادة التصدير، تشير المنظمة القطرية لوقاية النباتات لبلد إعادة التصدير عن طريق إدخال علامات في المربعات المناسبة إلى:
- ♦ ما إذا كانت شهادة الصحة النباتية لإعادة التصدير مصحوبة بشهادة الصحة النباتية الأصلية أو صورة مصدقة عنها
- ♦ ما إذا تم إعادة تعبئة الشحنة أم لا
- ♦ ما إذا كانت العبوات أصلية أم جديدة
- ♦ ما إذا كان قد تم إجراء تفتيش إضافي.

يعد إعداد وإصدار شهادات الصحة النباتية والوثائق المرتبطة بها خطوات حاسمة في عملية إصدار الشهادات. يتم إصدار شهادات الصحة النباتية للتصدير على أن النباتات أو المنتجات النباتية أو غيرها من المواد الخاضعة للوائح تفي بمتطلبات استيراد الصحة النباتية للبلدان المستوردة وتتوافق مع بيان التصديق للمعيار الدولي لتدابير الصحة النباتية 12. يوفر المعيار الدولي رقم 12 إرشادات بشأن جميع جوانب شهادات الصحة النباتية وإعدادها.

في ملحق الاتفاقية، يوجد نوعان من نموذج شهادة الصحة النباتية:

- ♦ شهادة الصحة النباتية لأغراض التصدير (انظر المعيار الدولي رقم 12؛ ملحق الاتفاقية الدولية لوقاية النباتات؛ الملحق 2 من هذا الدليل)
- ♦ شهادة الصحة النباتية لأغراض إعادة التصدير (انظر المعيار الدولي رقم 12؛ ملحق الاتفاقية الدولية لوقاية النباتات؛ الملحق 3 من هذا الدليل).
- ♦ شهادة صحة نباتية:
- ♦ تم إصدارها من قبل المنظمة القطرية لوقاية النبات لبلد التصدير
- ♦ تصف الشحنة، ومن خلال تصريح التصديق، إقرارات إضافية وسجلات معاملة، يصرح بأن الحالة الصحة النباتية للشحنة تفي بمتطلبات الصحة النباتية للاستيراد
- ♦ قد يتم إصدارها في حالات إعادة التصدير للنباتات والمنتجات النباتية وغيرها من المواد الخاضعة للوائح والتي تكون منشأها في بلدان أخرى غير بلد إعادة التصدير إذا كان من الممكن تحديد الحالة الصحة النباتية للإرسالية من قبل بلد إعادة التصدير (على سبيل المثال عن طريق التفتيش).
- ♦ توفر شهادة الصحة النباتية لإعادة التصدير رابطاً لشهادة الصحة النباتية الصادرة في بلد التصدير وتأخذ في الاعتبار أي تغييرات في حالة صحة النباتية التي قد تكون حدثت في بلد إعادة التصدير.

الصحة النباتية، بينما يعطي القسم 5 تفصيلاً للمبادئ التوجيهية والمتطلبات لاستكمال أقسام شهادة الصحة النباتية للتصدير (الملحق 4).

قد يكون للبلد المستورد متطلبات محددة تتعلق بتقديم محتويات شهادة الصحة النباتية. في هذه الحالة، أو حتى بدون طلبات محددة، يجب على مسؤول المنظمة القطرية لوقاية النباتات الذي يعد شهادة الصحة النباتية:

- ♦ ضمان استكمال شهادات الصحة النباتية بلغة معينة أو بإحدى لغاتها المدرجة (ومع ذلك، نشجع البلدان على قبول إحدى اللغات الرسمية لمنظمة الأغذية والزراعة، ويفضل اللغة الإنجليزية).
- ♦ مراعاة الفترة الزمنية المحددة للإصدار بعد الفحص أو المعالجة والمدة الزمنية بين إصدار شهادة الصحة النباتية وإرسال الإرسالية من الدولة المصدرة.
- ♦ أكمل شهادة الصحة النباتية عن طريق الطباعة أو الكتابة بخط اليد بأحرف كبيرة مقروءة (حيث تسمح اللغة بذلك).
- ♦ استخدام وحدات قياس محددة (عند الاقتضاء) في وصف الشحنة والكميات المعلنة الأخرى.
- ♦ أكمل جميع أقسام شهادة الصحة النباتية - في حالة عدم وجود مدخلات، أدخل المصطلح "لا شيء" أو ارسم خطأ خلال القسم لمنع الإضافات غير المصرح بها.
- ♦ احصل من بلد المنشأ على أي معلومات إضافية لدعم شهادة إعادة التصدير حيث تكون شهادة التصدير مطلوبة.
- ♦ إصدار شهادة الصحة النباتية قبل الإرسال بحيث تكون مصاحبة للإرسالية.
- ♦ الإصدار بعد إرسال إرسالية إذا اقتضت الظروف ذلك، بشرط أن:

- تم ضمان أمن الصحة النباتية للإرسالية، و
- قامت المنظمة القطرية لوقاية النباتات في البلد المصدراً بأخذ العينات والتفتيش والمعالجات اللازمة للوفاء بمتطلبات استيراد الصحة النباتية قبل إرسال الشحنة.
- ♦ في حالة إصدار شهادات الصحة النباتية بعد الإرسال، حدد تاريخ التفتيش في قسم الإقرار الإضافي إذا طلب ذلك البلد المستورد (المعيار الدولي رقم 12).
- ♦ يجوز للمفتش أن يستبدل، بناءً على طلب المصدر ووفقاً في حالات استثنائية، شهادة الصحة النباتية التي تم إصدارها وتعيين رقم شهادة صحة نباتية جديد والإشارة بوضوح إلى شهادة الصحة النباتية التي تحل محلها.
- لا ينبغي أن تصدر المنظمة القطرية لوقاية النباتات شهادة الصحة النباتية إذا لم يتم استيفاء هذه المعايير.

2.8 مرفقات شهادة الصحة النباتية

- ♦ إذا تجاوزت المعلومات المطلوبة لإكمال شهادة الصحة النباتية المساحة المتاحة في النموذج، يمكن إضافة مرفق.
- ♦ فقط تضمين المعلومات المطلوبة في شهادة الصحة النباتية.
- ♦ يجب أن تحمل جميع صفحات المرفقات رقم شهادة الصحة النباتية ويجب أن تكون مؤرخة وموقعة ومختومة بنفس الطريقة المطلوبة لشهادة الصحة النباتية.
- ♦ يجب أن تشير شهادة الصحة النباتية إلى أي مرفقات في القسم المناسب.
- ♦ إذا كان المرفق يحتوي على أكثر من صفحة واحدة، فيجب ترقيم الصفحات وعدد الصفحات المشار إليها في شهادة الصحة النباتية.
- قد ترفق الشحنة مستندات أخرى ذات صلة إلى جانب شهادة الصحة النباتية، ولكن لا ينبغي اعتبار هذه المستندات مرفقات بشهادة الصحة النباتية ولا يجب الإشارة إليها في شهادة الصحة النباتية.

3.8 النسق

- ♦ يجب أن تستخدم المنظمات القطرية لوقاية النبات نسقاً واحداً لكل شهادة. قد تستخدم المنظمة القطرية لوقاية النباتات نسقاً ورقياً أو نسقاً إلكترونيًا.
- شهادة الصحة النباتية الإلكترونية هي المكافئ للنموذج الورقي، بما في ذلك بيان التصديق، الذي يتم إرساله بوسائل إلكترونية موثوقة وأمنة من المنظمة القطرية لوقاية النباتات في البلد المصدراً إلى المنظمة القطرية لوقاية النباتات في البلد المستورد. يمكن استخدامها إذا:
- ♦ طريقة الإصدار والإرسال ومستوى الأمان مقبولة لدى المنظمة القطرية لوقاية النباتات في البلد المستورد، وإذا كان ذلك مناسباً، للمنظمات القطرية لوقاية النباتات في البلدان الأخرى المعنية
- ♦ المعلومات المقدمة متوافقة مع نموذج شهادات الصحة النباتية للاتفاقية الدولية لوقاية النباتات
- ♦ تحقق الغرض من شهادة الصحة النباتية بموجب الاتفاقية الدولية لوقاية النباتات
- ♦ يمكن تحديد هوية المنظمة القطرية لوقاية النباتات المصدرة والمصادقة عليها بالشكل المناسب.

4.8 اعتبارات خاصة لإعداد وإصدار شهادة الصحة النباتية

يوضح القسم 4 من المعيار الدولي لتدابير الصحة النباتية 12 تفاصيل اعتبارات محددة لإعداد شهادة

إذا لم يتم إعادة تعبئة الشحنة وتم الحفاظ على أمن الصحة النباتية للإرسالية، يجوز للمنظمة القطرية لوقاية النباتات لبلد إعادة التصدير:

- ♦ لا تحتاج إلى إجراء فحص إضافي إذا كانت متطلبات الصحة النباتية للاستيراد مماثلة أو أقل صرامة من تلك الخاصة ببلد المقصد النهائي
- ♦ إجراء فحص إضافي إذا كانت متطلبات الصحة النباتية للاستيراد مختلفة أو أكثر صرامة، للتأكد من أن الشحنة تتوافق مع متطلبات الصحة النباتية للبلد المستورد حيث يمكن تلبية هذا المطلب من خلال التفيتش.

عندما يكون لبلد المقصد متطلبات صحة نباتية للاستيراد التي لا يمكن الوفاء بها من قبل بلد إعادة التصدير، قد يصدر بلد إعادة التصدير شهادة الصحة النباتية للتصدير أو شهادة الصحة النباتية لإعادة التصدير إذا

- ♦ تم إدراج معلومات خاصة عن الامتثال أو الإعلان عنها في شهادة الصحة النباتية للتصدير من قبل بلد المنشأ أو

♦ يمكن تطبيق إجراء بديل للصحة النباتية (مثل الفحوصات المخبرية على العينات أو المعاملات) والذي يعتبر معادلاً لمتطلبات الاستيراد الخاصة بالصحة النباتية التي تقترحها الدولة المستوردة.

يجب على المنظمة القطرية لوقاية النباتات في البلد المصدر:

- ♦ إسناد الإقرار الإضافي إلى شهادة الصحة النباتية لإعادة التصدير إلى أنشطة المنظمة القطرية لوقاية النباتات في بلد إعادة التصدير
- ♦ عدم نقل الاقرارات الإضافية من شهادة الصحة النباتية الأصلية إلى شهادات الصحة النباتية لإعادة تصديرها
- ♦ اجراء تنسيقات مناسبة مع المنظمات القطرية لوقاية النباتات في بلدان المنشأ لتبادل أي معلومات إضافية مطلوبة - وقد يشمل ذلك تبادل المراسلات المكتوبة بين المنظمات القطرية لوقاية النباتات ذات الصلة بشأن تدابير الصحة النباتية المطبقة في المنشأ (مثل عمليات التفيتش خلال موسم النمو، واختبار التربة) لتوفير الضمان المطلوب لبلد إعادة التصدير للمصاحبة على الشحنة كما هو مطلوب من قبل بلد المقصد
- ♦ تقديم شهادة الصحة النباتية الأصلية أو نسخة مصدقة من شهادة الصحة النباتية الأصلية لمرافقة الشحنة مع شهادة الصحة النباتية لإعادة التصدير

5.8 الأفراد المصرح لهم

يوضح القسم 4 من المعيار الدولي لتدابير الصحة النباتية 12 أن إصدار شهادات الصحة النباتية يجب أن يتم بواسطة موظفين عموميين مؤهلين تقنيًا ومصرح لهم عياناً من قبل المنظمة القطرية لوقاية النباتات الرسمية للتصرف نيابة عنها وتحت سيطرتها. لذلك فإن الموظفين المعتمدين يشملون:

- ♦ موظفون من المنظمة القطرية لوقاية النبات
- ♦ الموظفون العموميون الاخرين (معينون من قبل الحكومة) مؤهلين ومصرح لهم حسب الأصول من قبل المنظمة القطرية لوقاية النباتات، حتى لو لم يتم توظيفهم مباشرة من قبل المنظمة القطرية لوقاية النباتات.

6.8 مدة صلاحية شهادات الصحة النباتية

يجوز للمنظمة القطرية لوقاية النباتات للبلد المصدّر أو البلد المُعاد تصدير الشحنة منه:

- ♦ تقييد وتحديد مدة صلاحية شهادات الصحة النباتية بعد إصدارها، مع مراعاة احتمالية إصابة الشحنة بالعدوى أو التلوث قبل التصدير أو إعادة التصدير.
- ♦ تحديد احتمالية إعادة الإصابة أو التلوث مع مراعاة:
 - نوع العبوة (كرتون مختوم أو عبوة سائبة)
 - بيئة التخزين (في الهواء الطلق أو مغلقة)
 - نوع السلعة
 - النقل
 - الوقت من العام
 - أنواع الآفات.

7.8 اعتبارات إعداد وإصدار شهادة صحة نباتية لإعادة التصدير

يجب أن تفي شروط إعادة التصدير بمتطلبات الصحة النباتية للبلد المستورد. قد لا تكون شروط الاستيراد لبلد إعادة التصدير صارمة مثل الدولة التي يتم إعادة تصدير الشحنة إليها ويجب أن يؤخذ ذلك في الاعتبار. قبل إصدار شهادة إعادة التصدير، يجب على المنظمة القطرية لوقاية النباتات:

- ♦ فحص شهادة الصحة النباتية الأصلية أو النسخة المعتمدة التي رافقت الشحنة عند الاستيراد وتحديد ما إذا كانت متطلبات بلد المقصد التالي أكثر صرامة، أو نفس أو أقل صرامة من تلك المعتمدة بشهادة الصحة النباتية.
- ♦ إجراء عمليات تفيتش إضافية إذا تم إعادة تعبئة الشحنة أو إعادة تحميلها مع تأثير هويتها أو إذا تم تحديد خطر الإصابة أو التلوث.

♦ ونسخ مصدقة من شهادة الصحة النباتية من بلد التصدير إذا تم تقسيم الإرسالية وإعادة تصدير الشحنات الناتجة بشكل منفصل
♦ التوقيع على شهادة إعادة التصدير فقط بعد استكمالها تماماً.

♦ تقديم ضمان للبلد المستورد فيما يتعلق بالتحميل (مثل التجزئة والجمع وإعادة التعبئة والتخزين) للشحنة في بلد إعادة التصدير عند إصدار شهادة الصحة النباتية لإعادة التصدير
♦ تقديم شهادات الصحة النباتية لإعادة التصدير

9. شهادات الصحة النباتية غير صالحة

- ♦ يجب أن تتأكد المنظمة القطرية لوقاية النباتات من أن جميع المتطلبات المتعلقة بإعداد شهادات الصحة النباتية صحيحة وكاملة ومتوافقة مع المعيار الدولي لتدابير الصحة النباتية رقم 12.
- ♦ تعتبر شهادات الصحة النباتية غير صالحة، على سبيل المثال، إذا كانت لديها أو كانت:
 - ♦ معلومات غير كاملة أو غير صحيحة
 - ♦ معلومات خاطئة أو مضللة
 - ♦ معلومات متضاربة أو غير متناسقة
 - ♦ صياغة أو معلومات لا تتفق مع نموذج شهادات الصحة النباتية
 - ♦ المعلومات المضافة من قبل أشخاص غير مصرح لهم
- ♦ تعديلات أو عمليات حذف غير مصرح بها (غير مختومة أو مؤرخة أو موقعة مقابل ذلك)
- ♦ فترة صلاحية منتهية ما لم تستخدم كنسخة مصدقة لإعادة التصدير
- ♦ غير قابلة للقراءة (على سبيل المثال مكتوب بشكل سيئ أو تالف)
- ♦ نسخ غير مصدق عليها
- ♦ تنتقل من خلال وسيلة نقل غير مصرح بها من قبل المنظمة القطرية لوقاية النباتات (لشهادات الصحة النباتية الإلكترونية)
- ♦ شهادة الصحة النباتية للنباتات والمنتجات النباتية وغيرها من المواد الخاضعة للوائح المحظور استيرادها.

10. العلاقات بين المنظمات القطرية لوقاية النباتات وأصحاب المصلحة في تعزيز الامتثال لشهادة تصدير الصحة النباتية

- ♦ إتاحة بيانات المراقبة للمنظمة القطرية لوقاية النباتات عند الطلب
- ♦ الامتثال لمتطلبات المنظمة القطرية لوقاية النباتات في البلد المستورد حيثما كان ذلك مناسباً
- ♦ تحسين معرفتهم بالآفات المرتبطة بالسلع.
- ♦ يمكن للجمارك أن تكون شريكاً موثوقاً به في:
- ♦ منع تصدير النباتات غير المعتمدة أو المنتجات النباتية أو غيرها من المواد الخاضعة للوائح التي تتطلب شهادة الصحة النباتية
- ♦ ضمان الحفاظ على سلامة الصحة النباتية للإرسالية أثناء وجودها في عهدهم
- ♦ إبلاغ المنظمة القطرية لوقاية النباتات عن محاولات تصدير الشحنات غير المعتمدة.
- ♦ يتم استخدام مقدمو الخدمة، الطرف الثالث (مثل شركات التطهير / التعقيم) في تطهير الشحنة أو أنشطة أخرى نيابة عن المنظمة القطرية لوقاية النباتات. في هذا الصدد، يجب أن يُسمح من خلال اعتماد هذه الشركات أو الوكالات باتخاذ إجراءات مسؤولة نيابة عن المنظمة القطرية لوقاية النباتات. يجوز منح التفويض لمؤسسة أو شركة أو مختبر. يمكن أيضاً الموافقة على إجراءات محددة داخل مؤسسة، على سبيل المثال، إجراءات تفتيش الحجر، وإجراءات إصدار الشهادات التي يتم تطبيق مراقبة الجودة عليها بصرامة.
- ♦ تم وصف عملية الترخيص من قبل المنظمة القطرية لوقاية النباتات في دليل إنشاء منظمة قطرية لوقاية النباتات (الاتفاقية الدولية لوقاية النباتات، 2015). يعتبر مقدمو الخدمة المعتمدون أمراً حيوياً، خاصةً عندما تفتقر المنظمة القطرية لوقاية النباتات إلى الخبرة أو التسهيلات اللازمة.
- ♦ يجب أن تعزز المنظمة القطرية لوقاية النباتات علاقة عمل جيدة مع مقدمي الخدمة المعتمدين و:
- ♦ إبقائهم على اطلاع بالمتطلبات القطرية بموجب المعايير الدولية أو الاتفاقيات الثنائية ويقدم لها تحديثات أو تغييرات في المتطلبات
- ♦ مراقبة أدائهم لضمان الامتثال للمعايير الدولية لتدابير الصحة النباتية ذات الصلة
- ♦ يُعد المنتجون والمصدرون ومعيدو التصدير ومقدمو الخدمات والجمارك والمتعاملون من أصحاب المصلحة الرئيسيين في نظام إصدار شهادات الصحة النباتية. يعد فهمهم لدور المنظمة القطرية لوقاية النباتات بموجب الاتفاقيات الدولية وتعاونهم مع المنظمة القطرية لوقاية النباتات أمراً حيوياً للحصول على دعم فعال للحصول على شهادات تصدير موثوقة. يمكن أن تتخذ المنظمة القطرية لوقاية النباتات خطوات لضمان تمتع هذه المجموعات بالمستوى المناسب من الوعي والمعرفة ومعلومات الصحة النباتية من أجل تعاون هادف في جميع جوانب العملية.
- ♦ قد تضع المنظمة القطرية لوقاية النباتات إجراءات لتعليم هذه المجموعات ومشاركتها عن طريق:
- ♦ عقد اجتماعات أو ندوات لتعريفهم بالأنظمة أو الإجراءات أو القرارات ذات الصلة التي تؤثر عليهم
- ♦ توفير خط ساخن، إذا أمكن، للتواصل مع هذه المجموعات
- ♦ التشجيع على الإبلاغ عن الآفات الجديدة أو تفشي الآفات بأسرع ما يمكن
- ♦ توفير التحديثات أو أي تغيير في المتطلبات قد يؤثر عليها
- ♦ التشجيع على مشاركة المسؤولية عن وسائل وخدمات محددة ضرورية لنجاح أعمالهم
- ♦ تحديد دور كل مجموعة في تعزيز مراقبة الصحة النباتية (الأمثلة الواردة أدناه).
- ♦ يمكن تشجيع المصدريين ومعيدو التصدير على:
- ♦ التعاون مع المنظمة القطرية لوقاية النباتات طوال عملية إصدار شهادات الصحة النباتية
- ♦ الحصول على متطلبات الدولة المستوردة للامتثال لمتطلبات الاستيراد
- ♦ الامتثال لتوجيهات المنظمة القطرية لوقاية النباتات بشأن إنشاء والحفاظ على المناطق الخالية من الآفات أو التي ينخفض فيها الافة بمستوى منخفض
- ♦ الامتثال للإجراءات وأنظمة المعاملة التي أوصت بها المنظمة القطرية لوقاية النباتات ليتم تطبيقها أثناء الإنتاج والحصاد وما بعد الحصاد
- ♦ ضمان إمكانية تتبع المنتجات ليتم اعتمادها وتصديرها مع الوثائق المناسبة
- ♦ الإبلاغ الفوري عن الآفات أو المشاكل المرتبطة بالشحنة

- ♦ إبلاغهم بتقارير عدم الامتثال بالحالات التي قدموا فيها المعاملات
- ♦ تدقيق دوري للامتثال في إطار الاتفاقية الإطارية مع المنظمة القطرية لوقاية النباتات
- ♦ تشجيعهم على الإبلاغ الفوري عن الحالات التي قد تكون فيها عملية التصديق قد تعرضت للاختراق (على سبيل المثال، فشل المعدات أو الإجراءات غير الصحيحة).

11. حفظ السجلات

لكل شحنة يتم إصدار شهادات الصحة النباتية لها، يجب على المنظمة القطرية لوقاية النباتات الاحتفاظ بسجلات عن:

- ♦ الفحص أو الاختبار أو المعاملة أو أي تحقق آخر تم إجراؤه
- ♦ أخذ عينات
- ♦ أسماء الأفراد الذين قاموا بهذه المهام
- ♦ تاريخ مزاولة النشاط او الفعالية
- ♦ النتائج التي تم الحصول عليها.

(انظر الملحق 5 للحصول على نموذج تقرير.)

يجب أن تحتفظ المنظمة القطرية لوقاية النباتات بسجلات تتعلق بما يلي:

- ♦ كافة الإجراءات المتعلقة بشهادة الصحة النباتية
- ♦ نسخ من شهادات الصحة النباتية الصادرة عن المنظمة القطرية لوقاية النباتات لأغراض التحقق من الصحة وإمكانية التتبع لفترة زمنية مناسبة (سنة واحدة على الأقل) باستخدام نظام تخزين واسترجاع إلكتروني آمن عندما يكون ذلك ممكناً من أجل توثيق موحد للسجلات. قد يكون من المفيد أيضاً أن تقوم المنظمة القطرية لوقاية النباتات بتسجيل حالات عدم الامتثال المتعلقة بالصادرات غير المعتمدة.

12. عدم الامتثال

على الطرف المتعاقد المعني بإعادة التصدير التحقيق، وبناءً على الطلب، إبلاغ نتيجة تحقيقه إلى الطرف المتعاقد المستورد المعني.

يجب على المنظمة القطرية لوقاية النباتات في البلد المصدر التحقيق في الحالات الهامة لعدم الامتثال (المعيار الدولي رقم 13) لتحديد السبب المحتمل. الطرف المتعاقد المصدر أو، عند الاقتضاء،

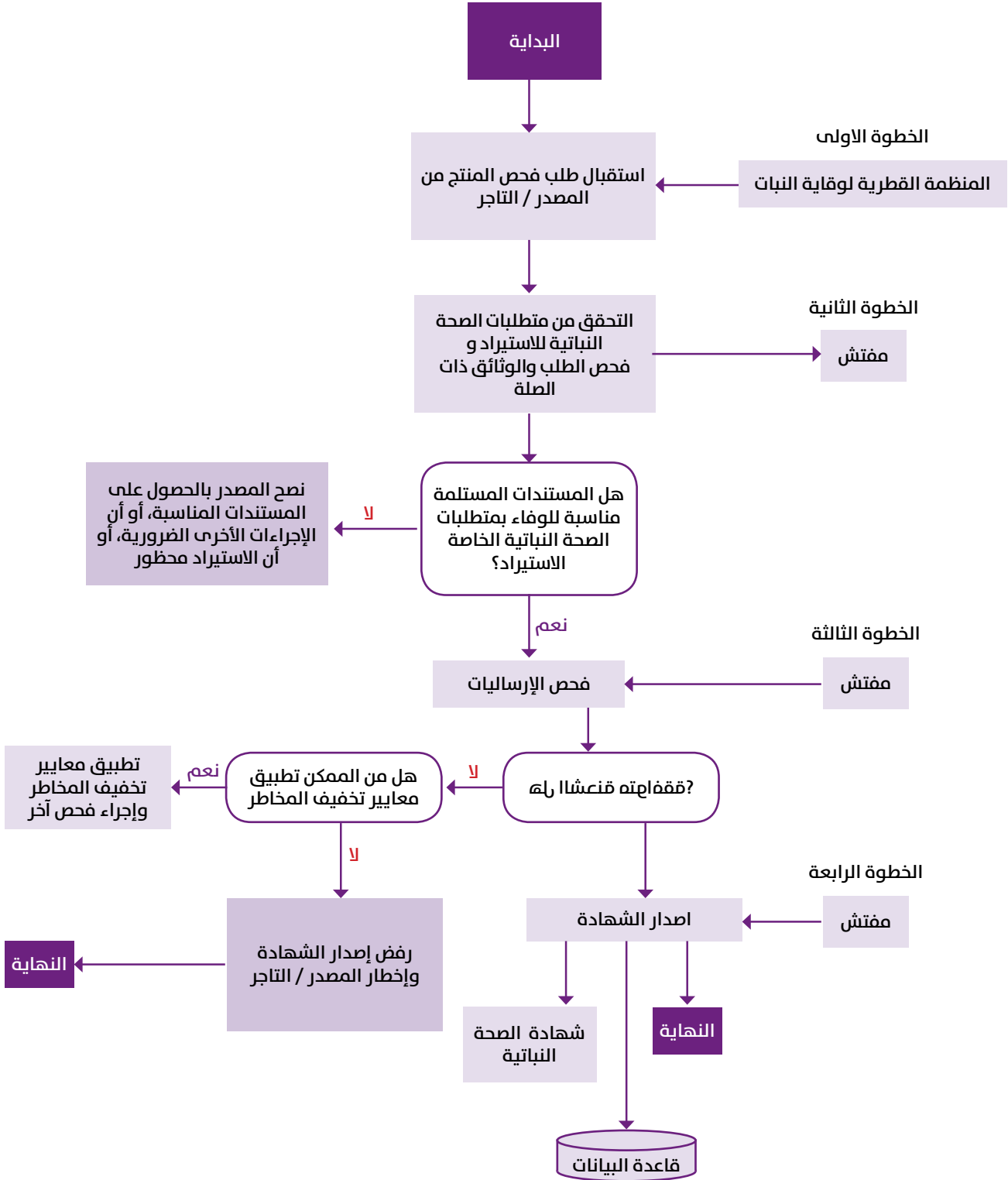
13. المراجعة

ينبغي أن تضع المنظمة القطرية لوقاية النباتات شرطاً لاستعراض أي حوادث لم يتم فيها تلبية متطلبات البلد المستورد وكذلك لإجراء مراجعة دورية لنظام إصدار شهادات التصدير أو مكوناته.

المصادر

- منظمة الأغذية والزراعة للأمم المتحدة، منظمة الأغذية والزراعة تساعد المستهلك وتحتمي البيئة من خلال مراقبة جودة الأغذية وحماية النبات: الدستور الغذائي / الاتفاقية الدولية لوقاية النباتات. مؤتمر القمة العالمي للأغذية "خمس سنوات بعد الانعقاد"، 10-13 يونيو / حزيران 2002. متاح على <http://www.fao.org/worldfoodsummit/sideevents/paper/y6823e.htm> (آخر دخول بتاريخ 17 نوفمبر / تشرين الثاني 2015).
- الاتفاقية الدولية لوقاية النباتات، 1997.** الاتفاقية الدولية لوقاية النباتات، روما، منظمة الأغذية والزراعة.
- الاتفاقية الدولية لوقاية النباتات، 2015.** إنشاء هيئة قطرية لوقاية النبات، روما، الاتفاقية الدولية لوقاية النباتات، منظمة الأغذية والزراعة.
- المعيار الدولي لتدابير الصحة النباتية 1، 2011.** مبادئ الصحة النباتية لحماية النباتات وتطبيق تدابير الصحة النباتية في التجارة الدولية، روما، الاتفاقية الدولية لوقاية النباتات، منظمة الأغذية والزراعة.
- المعيار الدولي 4، 2011.** متطلبات إنشاء مناطق خالية من الآفات، روما، الاتفاقية الدولية لوقاية النباتات، منظمة الأغذية والزراعة. المعيار الدولي لتدابير الصحة النباتية 5، 2015. مسرد مصطلحات الصحة النباتية (بصيغته المعدلة بواسطة هيئة تدابير الصحة النباتية 10-). روما، الاتفاقية الدولية لوقاية النباتات، منظمة الأغذية والزراعة.
- المعيار الدولي لتدابير الصحة النباتية 6، 2011.** مبادئ توجيهية للمراقبة، روما، الاتفاقية الدولية لوقاية النباتات، منظمة الأغذية والزراعة.
- المعيار الدولي لتدابير الصحة النباتية 7، 2012.** نظام إصدار شهادات الصحة النباتية، روما، الاتفاقية الدولية لوقاية النباتات، منظمة الأغذية والزراعة.
- المعيار الدولي لتدابير الصحة النباتية 8، 2011.** تحديد حالة الأمة في منطقة ما، روما، الاتفاقية الدولية لوقاية النباتات، منظمة الأغذية والزراعة.
- المعيار الدولي لتدابير الصحة النباتية 10، 2011.** متطلبات إنشاء أماكن للإنتاج خالية من الآفات ومواقع للإنتاج خالية من الآفات، روما، الاتفاقية الدولية لوقاية النباتات، منظمة الأغذية والزراعة.
- المعيار الدولي لتدابير الصحة النباتية 12، 2015.** شهادات الصحة النباتية، روما، الاتفاقية الدولية لوقاية النباتات، منظمة الأغذية والزراعة.
- المعيار الدولي لتدابير الصحة النباتية 13، 2011.** مبادئ توجيهية للإبلاغ عن حالات عدم التقييد بشروط الصحة النباتية والإجراءات الطارئة، روما، الاتفاقية الدولية لوقاية النباتات، منظمة الأغذية والزراعة.
- المعيار الدولي لتدابير الصحة النباتية 14، 2014.** استخدام التدابير المتكاملة لإدارة مخاطر الآفات في إطار منهج النظم، روما، الاتفاقية الدولية لوقاية النباتات، منظمة الأغذية والزراعة.
- المعيار الدولي لتدابير الصحة النباتية 15، 2013.** اخضاع مواد التعبئة الخشبية في التجارة الدولية للوائح، روما، الاتفاقية الدولية لوقاية النباتات، منظمة الأغذية والزراعة.
- المعيار الدولي لتدابير الصحة النباتية 18، 2011.** خطوط توجيهية لاستخدام الأشعاع في الصحة النباتية، روما، الاتفاقية الدولية لوقاية النباتات، منظمة الأغذية والزراعة.
- المعيار الدولي لتدابير الصحة النباتية 20، 2011.** الخطوط التوجيهية لنظام تطبيق لوائح الصحة النباتية على الواردات، روما، الاتفاقية الدولية لوقاية النباتات، منظمة الأغذية والزراعة.
- المعيار الدولي لتدابير الصحة النباتية 23، 2011.** الخطوط التوجيهية للتفتيش، روما، الاتفاقية الدولية لوقاية النباتات، منظمة الأغذية والزراعة.
- المعيار الدولي لتدابير الصحة النباتية 24، 2011.** الخطوط التوجيهية لتحديد تعادل تدابير الصحة النباتية والاعتراف بذلك، روما، الاتفاقية الدولية لوقاية النباتات، منظمة الأغذية والزراعة.
- المعيار الدولي 25، 2011.** الشحنات العابرة، روما، الاتفاقية الدولية لوقاية النباتات، منظمة الأغذية والزراعة.
- المعيار الدولي لتدابير الصحة النباتية 26، 2015.** إنشاء مناطق خالية من الآفات لذباب ثمار الفاكهة (Tephritidae)، روما، الاتفاقية الدولية لوقاية النباتات، منظمة الأغذية والزراعة.
- المعيار الدولي لتدابير الصحة النباتية 28، 2011.** معاملات الصحة النباتية للأفات الخاضعة لقواعد الحجر الزراعي للوائح، روما، الاتفاقية الدولية لوقاية النباتات، منظمة الأغذية والزراعة.
- المعيار الدولي لتدابير الصحة النباتية 29، 2011.** الاعتراف بالمناطق الخالية من الآفات والمناطق التي ينخفض فيها انتشار الآفات، روما، الاتفاقية الدولية لوقاية النباتات، منظمة الأغذية والزراعة.
- المعيار الدولي لتدابير الصحة النباتية 30، 2011.** إنشاء مناطق ذات انتشار منخفض لآفات ذباب الفاكهة (Tephritidae)، روما، الاتفاقية الدولية لوقاية النباتات، منظمة الأغذية والزراعة.
- المعيار الدولي لتدابير الصحة النباتية 31، 2011.** منهجيات أخذ العينات، روما، الاتفاقية الدولية لوقاية النباتات، منظمة الأغذية والزراعة.
- المعيار الدولي لتدابير الصحة النباتية 32، 2012.** تصنيف السلع تبعاً لمخاطر الآفات، روما، الاتفاقية الدولية لوقاية النباتات، منظمة الأغذية والزراعة.
- تشمل الموارد المتاحة الأخرى المعايير ذات الصلة التي نشرتها المنظمات الإقليمية لوقاية النباتات (مثل منظمة حماية النباتات في أمريكا الشمالية (NAPPO) والمنظمة الأوروبية والمتوسطية لوقاية النباتات (EPPO) واتفاقية حماية النباتات في آسيا والمحيط الهادئ (APPPC)).

الملحق 1: مخطط اصدار شهادة التصدير



الملحق 2: نموذج شهادة الصحة النباتية للتصدير

[الأصل مرفق بالاتفاقية]

رقم _____
منظمة وقاية النبات _____
الى منظمة (منظمات) وقاية النبات _____

أولاً. وصف الشحنة

اسم وعنوان المصدر: _____
اسم وعنوان المرسل إليه المعلن: _____
عدد الرزم ووصفها: _____
العلامات الفارقة: _____
مكان المنشأ: _____
وسائل النقل المصرح بها _____
نقطة الدخول المعلن: _____
اسم المنتج والكمية المعلن: _____
الاسم العلمي للنباتات: _____
هذا لتأكيد أن النباتات أو المنتجات النباتية أو غيرها من المواد الخاضعة للوائح الموصوفة هنا قد تم فحصها و / أو اختبارها وفقاً للإجراءات الرسمية المناسبة وتعتبر خالية من آفات الحجر الزراعي المحددة من قبل الطرف المتعاقد المستورد وتتوافق مع الشروط الحالية لمتطلبات الصحة النباتية للطرف المتعاقد المستورد، بما في ذلك تلك الخاصة بالآفات غير الحجرية الخاضعة للوائح.
تعتبر عملياً خالية من الآفات الأخرى.*

ثانياً. إقرار إضافي

[أدخل النص هنا]

ثالثاً. المعاملة و / أو معاملة التطهير

التاريخ _____ المعاملة _____ المادة الكيميائية (المادة الفعالة) _____
المدة ودرجة الحرارة _____
التركيز _____
معلومات إضافية _____
مكان الاصدار _____
اسم الموظف المخول _____ (ختم المنظمة)
التاريخ _____
(التوقيع)

لا يجوز إرفاق أي مسؤولية مالية فيما يتعلق بهذه الشهادة بـ _____
(اسم منظمة وقاية النبات) أو بأي من مسؤوليها أو ممثليها.*

* بند اختياري

الملحق 3: نموذج شهادة الصحة النباتية لإعادة التصدير

[الأصل مرفق بالاتفاقية]

رقم _____
منظمة وقاية النبات _____ (الطرف المتعاقد لإعادة التصدير)
الى منظمة (منظمات) وقاية النبات _____ (الطرف المتعاقد المستورد)

أولاً. وصف الشحنة

اسم وعنوان المصدر: _____
اسم وعنوان المرسل إليه المعلن: _____
عدد الرزم ووصفها: _____
العلامات الفارقة: _____
مكان المنشأ: _____
وسائل النقل المصرح بها _____
نقطة الدخول المعلن: _____
اسم المنتج والكمية المعلن: _____
الاسم العلمي للنباتات: _____ هذا
لتأكيد أن النباتات أو المنتجات النباتية أو غيرها من المواد الخاضعة للتنظيم الموصوفة أعلاه _____ قد
تم استيرادها إلى (الطرف المتعاقد لإعادة التصدير) _____ من _____ (الطرف المتعاقد
الأصلي) المشمول برقم شهادة الصحة النباتية _____ ، * الأصل □ نسخة طبق الأصل مصدقة □ منها
مرفق بهذه الشهادة ؛ أنها معبأة □ معاد تعبئتها □ في الاصل □ جديدة □ حاويات ، بناءً على شهادة
الصحة النباتية الأصلية □ وفحص إضافي □ ، تعتبر متوافقة مع متطلبات الصحة النباتية الحالية للطرف المتعاقد
المستورد وذلك أثناء التخزين في _____ (الطرف المتعاقد لإعادة التصدير) ، لم تتعرض الشحنة لخطر
الإصابة أو الإصابة.
* أدخل علامة في المربعات □ المناسبة

ثانياً . إقرار إضافي

[أدخل النص هنا]

ثالثاً. المعاملة و / أو معاملة التطهير

التاريخ _____ المعاملة _____ المادة الكيميائية (المادة الفعالة) _____
المدة ودرجة الحرارة _____
التركيز _____
معلومات اضافية _____
مكان الاصدار _____
اسم الموظف المخول _____ (ختم المنظمة)
التاريخ _____
(التوقيع)

لا يجوز إرفاق أي مسؤولية مالية فيما يتعلق بهذه الشهادة بـ _____
(اسم منظمة وقاية النبات) أو بأي من مسؤوليها أو ممثليها. *

* بند اختياري

الملحق 4: إرشادات ومتطلبات لاستكمال أقسام شهادة الصحة النباتية للتصدير

رقم

أن يكون لديك رقم تعريف فريد على كل شهادة صحة نباتية للتصدير للسماح بتتبع الشحنات؛ يسهل عمليات التدقيق ويعمل على تسهيل حفظ السجلات.

منظمة وقاية النبات

أدخل اسم الدولة التي تصدر شهادة الصحة النباتية للتصدير مع اسم المنظمة القطرية لوقاية النباتات.

المنظمة (منظمات) وقاية النبات في

أدخل اسم البلد نفسه في "المنظمة (منظمات) وقاية النبات في" و "الاسم وعنوان المرسل إليه:" وأدرج أي بلدان عابرة داخل قوسين إذا تطلب بلد العبور والبلد المستورد أسماء كلا البلدين أن يتم إدراجها وأن بلد العبور يجب أن يشار إليه.

اسم وعنوان المصدر:

أعط فقط العنوان الموجود في البلد المصدر. إذا كانت شركة دولية لها عنوان أجنبي هي المصدر، فيجب استخدام اسم وعنوان الوكيل المحلي أو الشاحن للمصدر.

عدد الرزم ووصفها:

اكتب عدد الرزم ووصفها. في حالات حاويات الشحن و / أو عربات السكك الحديدية التي تحتوي على حبوب أو أخشاب ضخمة، مصطلح "حاوية" ربما تستخدم لوصف العبوة مع الرقم (على سبيل المثال 10 حاويات). في حالات الشحنات الكبيرة، يمكن استخدام مصطلح "كميات كبيرة".

العلامات الفارقة:

اذكر العلامات كما تظهر على العبوات (مثل أرقام الوجبة أو الأرقام التسلسلية أو الأسماء التجارية) وأرقام تعريف الهوية أو الأسماء (على سبيل المثال، أرقام تعريف الحاوية وعربة السكك الحديدية أو اسم السفينة في حالة الشحنات الكبيرة). في حالة عدم وجود علامات مميزة، أدخل "لا شيء".

مكان المنشأ:

اذكر البلد أو بلدان المنشأ - يشير إلى المكان (الأماكن) التي نمت فيها السلعة أو أنتجت.

وسائل النقل المصرح بها:

استخدم مصطلحات مثل "سفينة بحرية" و "قارب" و "طائرة" و "طريق" و "شاحنة" و "سكة حديدية" و "بريد" و "محمولة باليد" التي أعلن عنها المصدر. قد يتم تضمين اسم السفينة ورقم الرحلة أو رقم رحلة الطائرة إذا كان معروفاً.

نقطة الدخول المعلنة:

حدد نقطة الوصول الأولى في بلد المقصد. إذا لم يكن معروفاً، فاذكر اسم الدولة. يجب تدوين نقطة دخول بلد العبور أو، إذا لم تكن معروفة، اسم البلد بين قوسين إذا كان بلد العبور لديه متطلبات الصحة النباتية للشحنات العابرة.

تحقق مما إذا كانت نقطة الدخول المعلنة مصرح بها؛ إذا كانت نقطة الدخول غير مصرح بها، حذر المصدر من أن الشحنة قد تتأخر أو يتم رفض دخولها.

اسم المنتج والكمية المعلنة:

اذكر اسم النبات أو المنتج النباتي أو أي سلعة أخرى خاضعة للوائح والوحدة والكمية. يجب تحديد الاستخدام المقصود (مثل الاستهلاك، التكاثر) أو درجة المعالجة (على سبيل المثال طازجة، مجففة) إذا لزم الأمر. لا تدخل أبداً درجة أو مصطلح تجاري أو اسم تجاري.

الاسم العلمي للنباتات:

أدخل الأسماء العلمية المقبولة، على الأقل على مستوى الجنس ولكن يفضل أن يكون على مستوى الأنواع، لتحديد النباتات والمنتجات النباتية.

إقرارات إضافية

لاحظ أن الإعلانات الإضافية يجب أن تكون فقط تلك التي تحتوي على معلومات محددة عن الصحة النباتية تطلبها المنظمة القطرية لوقاية النباتات في البلد المستورد أو يطلبها المصدر لأغراض إصدار شهادات الصحة النباتية في المستقبل، ولا ينبغي أن تكرر المعلومات التي تمت الإشارة إليها بخلاف ذلك في بيان التصديق أو في قسم المعالجة.

المعاملة و / أو معاملة التطهير

يجب أن تكون المعالجات المشار إليها فقط هي تلك التي يقبلها البلد المستورد ويتم إجراؤها أو البدء بها (في حالة العبور) في البلد المصدر تحت إشراف أو سلطة المنظمة القطرية لوقاية النباتات في البلد المصدر لتلبية متطلبات الاستيراد الخاصة بالصحة النباتية.

تاريخ

أعط تاريخ تطبيق العلاج على الشحنة.

معاملة

وصف نوع طريقة المعالجة المطبقة على الشحنة (مثل المعالجة الحرارية، والإشعاع، والتبخير، والمعالجة الباردة، والغمس، والرش).

مادة كيميائية (المادة الفعالة)

اذكر الاسم الشائع للمادة الفعالة للمادة الكيميائية المطبقة في العلاج. الأسماء التجارية غير مقبولة.

المدة ودرجة الحرارة

اذكر مدة العلاج ودرجة الحرارة في العلاج (إن أمكن).

تركيز

اذكر تركيز وجرعة العلاج المطبق.

معلومة إضافية

قدم أي معلومات إضافية ذات صلة تحدد المعالجة (على سبيل المثال، الطين، الغبار، المرشوشة).

الجدول A4.1. معدلات أخذ العينات لفحص الشحنة

دليل لأخذ العينات حسب فئة السلع (ينطبق على التفتيش النهائي للتصدير أو للتحقق من الاستيراد)

معدل اخذ العينات	حجم الشحنة	نوع السلعة	فئة السلعة
100 في المئة 15 بالمائة 8 بالمائة 5 في المائة ، 500 على الأقل	حجم الشحنة أقل من 500 501 - 2000 001 - 10000 أكثر من 10000	نباتات وشتلات للزراعة	1
100 في المئة 10 في المائة ، 15 على الأقل 5 في المائة ، 20 على الأقل 3 في المائة ، 30 على الأقل	أقل من 50 200-51 500-201 أكثر من 500	أشجار الفاكهة والنباتات الصغيرة وأشجار الزينة	2
100 في المئة 10 بالمائة ، 100 قطعة على الأقل 5 في المائة على الأقل ، 200 قطعة على الأقل ، 5 عينات فرعية ، 1 لتر 8 عينات فرعية 1.5 لتر 10 عينات فرعية ، 5 لترات 15 عينة فرعية ، 10 لترات	أقل من 10 كجم 11 - 100 كجم أكثر من 100 كجم أقل من 10 أطنان 50-11 طنا 51 - 100 طن أكثر من 100 طن	البصيلات والدرنات والكورم والجذور للتكاثر	2
ما لا يقل عن 5 عينات أولية عينة أولية واحدة لكل 300 كيلو جرام بما لا يقل عن 5 عينات عينة ابتدائية واحدة لكل 500 كجم لا تقل عن 10 عينة من كل حاوية عينة في كل 3 حاويات، لا تقل عن 5 عينات عينة واحدة لكل 5 حاويات، ليس أقل من 10 عينات	ما يصل إلى 500 كجم 501 إلى 3000 كجم 3001 إلى 20000 كجم عينات ما يصل إلى 5 حاويات 30-6 حاوية 31 حاوية أو أكثر	البيذور: بذور إكثار حقيقية	3
جميع الوحدات 10 في المائة، 5 على الأقل 2 في المائة، 10 على الأقل 1 في المائة، 20 على الأقل	أقل من 10 من 11 إلى 100 100-101 أكثر من 1000	فاكهة طازجة	4

إخلاء المسؤولية: لا يتوافق هذا الجدول بالضرورة مع المعيار الدولي لتدابير الصحة النباتية 32. في حالة عدم وجود إرشادات فطرية محددة لأخذ العينات، تم تجميع هذه الأمثلة من الممارسات الجيدة من العديد من البلدان والمناطق.

الملحق 5: مثال على تقرير التفتيش

التعليمات	الفقرة
أدخل اسم أو رقم تعريف المصدر وعنوانه	اسم وعنوان المصدر
أدخل اسم السلعة	المادة المراد تصديرها
أدخل المكان الذي فتشت فيه السلع	موقع المقالات
أدخل النسبة المئوية (الكمية) للسلع التي تم فحصها	كمية المواد التي تم فحصها
أدخل النسبة المئوية للسلع المصابة أو الملوثة	كمية المواد المصابة
أدخل جميع النتائج و / أو المعاملات المقدمة كنتيجة للفحص	النتائج و / أو المعاملة
موظف التفتيش للتوقيع	توقيع الموظف
أدخل تاريخ ووقت فحص السلع	تاريخ ووقت التفتيش

الاتفاقية الدولية لوقاية النباتات

الاتفاقية الدولية لوقاية النباتات هي اتفاقية دولية للصحة النباتية تهدف إلى حماية النباتات المزروعة والبرية عن طريق منع دخول الآفات وانتشارها. السفر والتجارة الدولية أكبر من أي وقت مضى. عندما يتحرك الناس والسلع حول العالم ، تسافر معهم الكائنات الحية التي تشكل مخاطر على النباتات.

المنظمة

- ♦ تجاوز عدد الأطراف المتعاقدة الموقعة على الاتفاقية 181.
- ♦ لكل طرف متعاقد منظمة قطرية لوقاية النباتات (المنظمة القطرية لوقاية النبات) ونقطة اتصال رسمية للاتفاقية الدولية لوقاية النباتات.
- ♦ تم إنشاء 10 منظمات إقليمية لوقاية النباتات لتنسيق المنظمات القطرية لوقاية النباتات في مناطق مختلفة من العالم.
- ♦ تنسق الاتفاقية الدولية لوقاية النباتات مع المنظمات الدولية ذات الصلة للمساعدة في بناء القدرات الإقليمية والقطرية.
- ♦ تتاح الأمانة من قبل منظمة الأغذية والزراعة للأمم المتحدة (المنظمة).

هل قرأت هذا الدليل؟

- ♦ الرجاء موافاتنا بتعقيباتكم من خلال رسالة إلكترونية على عنوان البريد الإلكتروني ippc@fao.org.
- ♦ إن ردودكم ستساعد أمانة الاتفاقية الدولية لوقاية النباتات وهيئة تدابير الصحة النباتية ولجنة التنفيذ وتنمية القدرات على تعزيز هذا الدليل والأدلة وموارد التدريب الأخرى.

أمانة الاتفاقية الدولية لوقاية النباتات

ippc@fao.org | www.ippc.int

منظمة الأغذية والزراعة للأمم المتحدة

روما، إيطاليا

بدعم مالي من:

