



Organisation des Nations Unies  
pour l'alimentation et l'agriculture



## Étude sur la sécurité semencière **Boîte à outils du praticien**

Étude sur la sécurité semencière  
**Boîte à outils du praticien**

Les appellations employées dans ce produit d'information et la présentation des données qui y figurent n'impliquent de la part de l'Organisation des Nations Unies pour l'alimentation et l'agriculture (FAO) aucune prise de position quant au statut juridique ou au stade de développement des pays, territoires, villes ou zones ou de leurs autorités, ni quant au tracé de leurs frontières ou limites. La mention de sociétés déterminées ou de produits de fabricants, qu'ils soient ou non brevetés, n'entraîne, de la part de la FAO, aucune approbation ou recommandation desdits produits de préférence à d'autres de nature analogue qui ne sont pas cités.

Les opinions exprimées dans ce produit d'information sont celles du/des auteur(s) et ne reflètent pas nécessairement les vues ou les politiques de la FAO.

© FAO, 2016

La FAO encourage l'utilisation, la reproduction et la diffusion des informations figurant dans ce produit d'information. Sauf indication contraire, le contenu peut être copié, téléchargé et imprimé aux fins d'étude privée, de recherches ou l'enseignement, ainsi que pour utilisation dans des produits ou services non commerciaux, sous réserve que la FAO soit correctement mentionnée comme source et comme titulaire du droit d'auteur et à condition qu'il ne soit sous-entendu en aucune manière que la FAO approuverait les opinions, produits ou services des utilisateurs.

Toute demande relative aux droits de traduction ou d'adaptation, à la revente ou à d'autres droits d'utilisation commerciale doit être présentée au moyen du formulaire en ligne disponible à [www.fao.org/contact-us/licence-request](http://www.fao.org/contact-us/licence-request) ou adressée par courriel à [copyright@fao.org](mailto:copyright@fao.org).

Les produits d'information de la FAO sont disponibles sur le site web de la FAO ([www.fao.org/publications](http://www.fao.org/publications)) et peuvent être achetés par courriel adressé à [publications-sales@fao.org](mailto:publications-sales@fao.org).

Crédit photos couverture: ©FAO/Lucio Olivero; ©FAO/Christena Dowsett; ©FAO/Joseph Okidi; ©FAO/Lucio Olivero

## Table des matières

ANNEXE A: Echantillonnage et taille de l'échantillon .....	1
Annexe B: Conseils pour le travail sur le terrain .....	5
Annexe C: Codifications de saisie de données (Cas de l'Uganda).....	10
Annexe D: Facteurs de conversion (Cas de l'Uganda).....	12
Annexes E: Outils ESS .....	13
Annexe E.1: Questionnaire pour l'Enquête Ménage (EME).....	13
Annexe E.2: Questionnaire pour l'Enquête Marché Local (EML).....	23
Annexe E.3: Guide pour la Discussion de Groupe (DG) .....	32
Annexe E.4: Guide d'Entretien avec les Informateurs Clés (EIC) .....	40
Annexe E.5: Questionnaire pour les Entretiens avec les Distributeurs d'intrants agricoles (DIA).....	42
Annexe E.6: Guide pour l'entretien avec les producteurs de semences / groupes de producteurs de semences .....	52
Annexe E.7: Guide pour l'entretien avec les acteurs de l'aide en semences .....	55
Annexe F: Création de la base de données en MS Excel.....	58
Annexe G: Étapes de base dans l'analyse de données en utilisant un tableau croisé dynamique en MS Excel .....	64

## Liste des Encadrés

Encadré 1: Exemple sur la sélection de la taille de l'échantillon au niveau du Comté ou du District .....	2
Encadré 2: Exemple sur un échantillonnage systématique .....	3
Encadré 3: Exemple d'une erreur ou d'une valeur aberrantes.....	61
Encadré 4: Écart type .....	71

## Liste des Figures

Figure 1: Feuille de calcul MS Excel.....	58
Figure 2: Tableau MS Excel avec filtres .....	59

## Liste des Tableaux

Tableau 1: Degré de fiabilité et taille d'échantillonnage pour une population de plus de 10 000 ménages .....	1
Tableau 2: Degré de fiabilité et échantillonnage ajusté de la population .....	2
Tableau 3: Utilisation des paramètres différentiation.....	70

## ANNEXE A: Echantillonnage et taille de l'échantillon

L'échantillonnage est la sélection d'une partie représentative de la population afin de déterminer les paramètres ou les caractéristiques de l'ensemble de la population. Un **échantillon** est donc la proportion de la population sélectionnée pour l'étude ou l'enquête. Une **unité d'échantillonnage** est l'unité avec laquelle l'information est recueillie et qui constitue la base de l'analyse. Dans la recherche par enquête, des éléments sont des personnes ou certains types de personnes. La **méthodologie** ou le plan **d'échantillonnage** fait référence à un ensemble de règles ou procédures précisant comment un échantillon doit être sélectionné. Cela peut se faire de façon aléatoire ou non-aléatoire. Dans l'échantillonnage aléatoire, il est possible d'attribuer des niveaux de confiance quant à la fiabilité de l'échantillon d'un point de vue statistique. Dans l'échantillonnage non aléatoire, ceci n'est pas possible. Dans les études sur la sécurité semencière, les ménages sont sélectionnés par échantillonnage aléatoire, alors que toutes les autres unités d'échantillonnage (individus pour les GD communautaires, commerçants, fonctionnaires, représentants d'ONG, producteurs de semences) ne le sont pas. Dans le cas des unités, la représentativité repose sur un échantillonnage raisonné.

Dans l'échantillonnage aléatoire, l'échantillonnage est souvent effectué de manière à assurer 95% de niveau de confiance dans les estimations tirées de l'échantillon. Le nombre d'unités nécessaires pour atteindre cela augmente à mesure que l'hétérogénéité au sein de l'ensemble de la population augmente. Ainsi, l'échantillon nécessaire pour 95% de confiance dans une population qui est constituée de résidents, des personnes déplacées et de réfugiés sera probablement plus grand que pour une population uniquement constituée de résidents. Dans les situations où il y a hétérogénéité, des échantillons distincts doivent être évalués pour chaque groupe de population, en augmentant ainsi la taille de l'échantillon global.

En règle générale, dans une population de groupes relativement homogène de 10 000 unités ou plus qui sont normalement distribués, les tailles des échantillons nécessaires pour atteindre différents degrés de précision sont données dans le tableau ci-dessous.

**Tableau 1: Degré de fiabilité et taille d'échantillonnage pour une population de plus de 10 000 ménages**

Degré de fiabilité	75%	80%	85%	90%	95%
Taille de l'échantillon	133	165	210	270	384

Quand la taille de la population est plus petite que 10 000, il y aura une réduction de la taille de l'échantillon comme le montre le tableau 2.

**Tableau 2: Degré de fiabilité et échantillonnage ajusté de la population**

Taille de la population	Degré de fiabilité				
	75%	80%	85%	90%	95%
500	105	124	148	176	217
1 000	117	142	174	213	278
2 000	125	152	190	238	322
4 000	129	159	200	253	350
6 000	130	161	203	258	361
8 000	131	162	205	261	366
10 000	131	162	206	263	370
20 000	132	164	208	266	377
50 000	133	164	209	269	381
100 000	133	165	210	270	383
200 000	133	165	210	270	383
500 000	133	165	210	270	384

Enfin, la taille de l'échantillon final sera un compromis entre les meilleures pratiques théoriques obtenues en appliquant les formules mentionnées ci-dessus, et les ressources disponibles - humaines, financières, logistiques et de temps. Cet arbitrage va influencer le niveau final de la fiabilité à l'emplacement choisi. La décision finale sur la taille de l'échantillon prise pendant la phase préparatoire des enquêtes nécessite souvent que la personne responsable prenne une décision puisque il / elle doit faire un compromis entre ces deux composantes (taille de l'échantillon statistiquement optimale et ressources disponibles).

Une fois que la taille globale de l'échantillon est déterminée au niveau administratif (par exemple au niveau régional / provincial), elle peut être proportionnellement divisée pour les entités de la population du niveau administratif inférieur (par exemple les comtés ou districts). Si les entités géographiques au niveau administratif inférieur ont des tailles de population similaires, alors la taille globale de l'échantillon peut être divisée en parties égales entre les entités sélectionnées. Les différentes tailles d'échantillon auront des répercussions sur le temps nécessaire pour couvrir chaque district comme illustré dans l'Encadré 1.

**Encadré 1: Exemple sur la sélection de la taille de l'échantillon au niveau du Comté ou du District**

- a) La taille de l'échantillon global au niveau du District est 384, et dans la région, trois Comtés ont été sélectionnés pour représenter plusieurs agro-écologies. La taille de chaque sous-échantillon est déterminée par la taille relative de la population des trois Comtés. Si la population des Comtés est à peu près égale, un échantillon de 128 ménages doit être interviewé dans chacun des trois Comtés.
- b) En moyenne, une équipe de cinq personnes sera capable d'interviewer 20 ménages, 3-5 commerçants du marché local et 1-3 revendeurs agricoles. Donc, chaque équipe aura besoin d'un minimum de  $(126/20)$  7 de jour de travail pour couvrir chaque Comté.
- c) Si les trois Comtés ont par contre des tailles de population différentes, par ex: X=9 000; Y= 7 000 and Z= 4 000 (Total 20 000), et la taille de l'échantillon pour chaque district sera:
  - $X = 9/20 \times 384 = 173$
  - $Y = 7/20 \times 384 = 134$
  - $Z = 4/20 \times 384 = 77$

alors, une équipe de 5 personnes enquêtant la population X aura besoin de 9 jours  $(173/20)$ , 5 jours pour la population Y  $(134/20)$  et 4 jours pour la population Z  $(77/20)$ .

## Méthodes d'échantillonnage au niveau communautaire pour le Questionnaire de l'Enquête Ménage

Après avoir évalué la taille, l'échantillonnage au sein du ménage se fait par l'échantillonnage aléatoire. L'échantillonnage aléatoire simple serait la procédure la mieux appropriée dans la mesure où chaque unité d'échantillonnage (ménage) a la même chance d'être sélectionnée sous cette méthode. Cependant, cela peut prendre beaucoup de temps particulièrement dans les régions où la population est dispersée sur une grande région géographique. Dans la plupart des cas, un échantillonnage aléatoire systématique est préférable pour des raisons pratiques.

### Encadré 2: Exemple sur un échantillonnage systématique

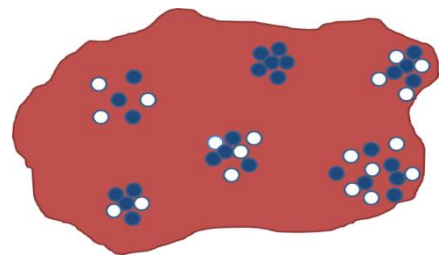
Dans un échantillonnage systématique, un schéma préfixé est normalement utilisé pour ignorer un certain nombre de ménages dans un intervalle. Par exemple, si on estime qu'il y a 20 ménages le long d'un transect donné, et l'agent enquêteur qui suit ce transect est supposé interviewer cinq ménages; il/elle peut déterminer l'échantillonnage de l'intervalle comme suit:

$$SI = \frac{\text{Nombres de ménages (par ex: 20) le long du transect}}{\text{Nombre de ménages (5) à interviewer}} = 4$$

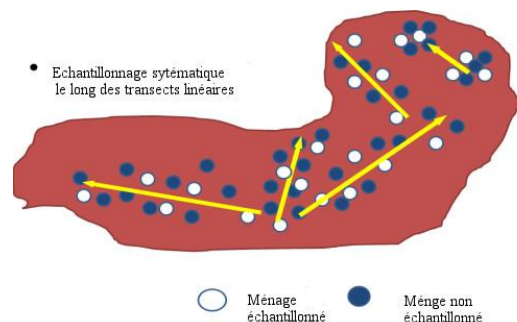
L'intervalle d'échantillonnage est donc égal à 4, et l'agent enquêteur peut donc ignorer 4 ménages après chaque échantillon. La distance que l'enquêteur le long du transect doit parcourir devrait être prise en compte. Par conséquent, un transect ne doit pas dépasser les 3 km.

La structure des peuplements et l'hétérogénéité des villages seront déterminées par le type d'échantillonnage systématique. On peut cerner la nature des peuplements au moment où l'équipe arrive dans le village ou à travers un questionnaire rapide administré aux résidents locaux. D'une façon générale, il existe trois types de peuplements:

- a) *Les ménages agglomérés* – cela consiste en un groupe de 4 à 10 ménages agglomérés dans un espace restreint (diamètre de 20 à 10 m), et qui sont séparés par une distance raisonnable de 200-800 m les uns des autres. Ce schéma est très courant dans les communautés agropastorales. Dans ce cas, la méthode la plus appropriée est de sélectionner de façon aléatoire 4-8 agglomérations et dans chaque agglomération un échantillon aléatoire de 3 à 5 ménages.

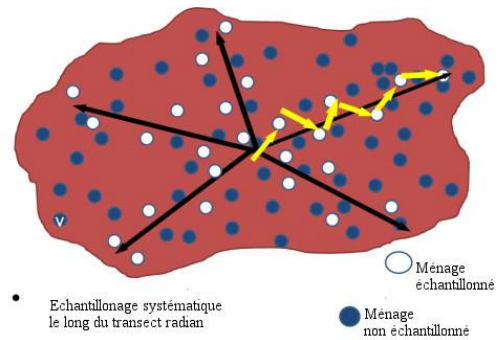


- b) *Les peuplements linéaires* - Ici les ménages s'établissent le long des barrières naturelles ou modernes (faites par les hommes) telles que le pied des montagnes, le lit des rivières ou le long des routes principales. Cependant, la culture des champs de



céréales peut être répandue à travers le village. Ici, l'échantillonnage systématique (Encadré 2) est normalement déployé le long du schéma linéaire du peuplement. Quand l'équipe arrive dans le village, elle doit relever comment la distance qui sépare les ménages les uns des autres influence le nombre de ménages qui peut être interviewé dans le village/localité. Plus la distance est grande entre deux ménages, plus de temps il faudra aux agents enquêteurs pour se déplacer d'une habitation à l'autre.

- c) *Les ménages éparpillés* – Il n'existe pas de structure reconnue de peuplements. Les ménages sont éparpillés aléatoirement à travers le village. Ici, comme dans les peuplements linéaires, l'équipe a besoin de relever la distance qui les sépare. La méthode la plus appropriée d'échantillonnage est l'échantillonnage systématique le long d'un rayon de 3 à 6 transects en fonction du nombre d'agents. Chaque agent peut se déplacer le long d'un transect en relevant des échantillons à des intervalles réguliers.



N.B: Ces schémas d'échantillonnage sont supposés être homogènes. Si le village est divisé en différents groupes, par exemple, les personnes déplacées internes (PDI), celles rapatriées et déplacées, cela nécessitera alors un sous échantillonnage.



## **Annexe B: Conseils pour le travail sur le terrain**

### **Choses à faire et à ne pas faire pendant des observations directes**

#### **Choses à faire**

- Eviter les notions préconçues et les attentes fixes.
- Noter ce que l'on voit et ce que les gens disent, recouper et vérifier les incohérences.
- Prendre souvent les conseils des personnes rencontrées pendant les visites /(DG) et saisir l'occasion d'observer les choses qui n'étaient pas prévues.
- Observer les sites / les ménages hors des routes et chemins prédéfinis ou les limites naturelles pour avoir un point de vue nuancé des conditions.
- Relever les informations contradictoires et inattendues.
- Rester concentré et actif pendant les observations sur les questions essentielles en rapport avec le système de sécurité semencière.
- Soyez curieux ! L'observation ce n'est pas seulement de regarder, mais d'utiliser également ses autres sens: écoute, odorat, goût et toucher.
- Faire attention à ce qui n'a pas été observé. Relever les dégâts ou le manque de services ou d'infrastructures dû au désastre.
- Respecter la culture locale. Les conseillers sont autant des observateurs que des observés.
- Respecter les règles de conduite locales comme le fait de s'abstenir de fumer pendant les entretiens / les Discussions de Groupe.
- Être conscient des dynamiques liées au genre et s'assurer que l'équipe d'évaluation la reflète.
- Être inclusif dans le genre et faire si nécessaire une Discussion de Groupe spécifique de genre.
- Soyez sensible aux préoccupations locales. Par exemple, le conseiller ne doit pas boire ou manger dans les places publiques s'il y a une pénurie d'eau ou de nourriture.

#### **Choses à ne pas faire**

- Commencer avec des attentes de ce qui sera vu ou des données enregistrées afin de prouver des hypothèses préexistantes.
- Ne pas s'appuyer uniquement sur sa mémoire, mais prendre des notes en observant sur une liste de contrôle ou sur une feuille d'enregistrement.
- Enregistrer ce qui est vu et attendu et pas vu.
- Mettre l'accent uniquement sur la misère et la pauvreté. Être conscient des capacités, opportunités et capital social dans la communauté affectée.
- Être intrusif. Oser être sensible et respectueux dans la mesure du possible: les observations devraient être le plus discret possible.
- Prendre des photos sans avoir demandé la permission.

#### **Instructions pour les enquêteurs**

- Écrire lisiblement avec un stylo à bille.
- Ne pas utiliser les signes qui ne sont pas communément connus ou attendus.
- Ne pas dévoiler les différentes options / possibilités données et codifiées dans le questionnaire, mais laisser l'interlocuteur donner ses options à moins que le répondant ne vous pose une question précise.
- Encercler le numéro du code dans la liste de réponses du questionnaire, cela facilitera l'équipe de saisie des données de voir le nombre sélectionné (code).
- Si le répondant veut changer sa réponse, barrer le code encerclé avec une double croix, et encercler le bon code ou si c'est une information numérique, barrer le premier chiffre écrit et écrire le bon code à côté.

- L'enquêteur doit s'assurer à poser toutes les questions au répondant. Il existe différentes options dans le cas où il ne veut pas répondre à savoir: Ne sais pas (NSP), pas de réponse (PR) ou pas concerné (PC).
- Toutes les parties du questionnaire sont importantes et doivent être prise en compte.
- Les questions doivent être posées dans l'ordre dans le questionnaire, évitez de passer d'une partie à l'autre ou de revenir à une partie antérieure.
- Les réponses sont directement écrites sur la copie dure du questionnaire. Il n'est pas permis de les écrire sur un cahier, et de les transférer ensuite sur le questionnaire. Les observations, remarques et contradictions peuvent être notées dans un cahier ou au verso des questionnaires.
- Ne pas utiliser des abréviations excepté pour les unités de mesures conventionnelles (kg, ha, g, l, etc.).
- Toutes les colonnes d'un tableau doivent être remplies dans l'ordre afin de recueillir les informations en totalité sauf si la question n'est pas applicable à un correspondant spécifique, mentionner ce fait.
- L'enquêteur et le superviseur ont la lourde responsabilité de mener à bien la collecte de données, car les résultats et conclusions finales dépendent en grande partie de la qualité des données trouvées. Toute chose qui n'a pas été demandée n'est pas nécessaire ou moins importante et l'entretien doit être mené comme indiqué durant les sessions de formation.
- Les indications données doivent être suivies à la lettre. En cas de demande non recevable, le superviseur doit trouver une solution ou méthode alternative, cela est également valable pour la sélection des ménages à interroger. Le coordinateur ou la personne responsable de l'enquête ou de l'étude doit être consultée au besoin pour les modifications et son accord est nécessaire pour ce faire.
- L'enquêteur doit recouper le questionnaire avant de quitter la maison du répondant afin de s'assurer d'avoir obtenu toutes les informations requises.
- Par la suite, en fin de journée, les questionnaires doivent être présentés et vérifiés avec le chef d'équipe ou le superviseur. Il décidera si le questionnaire est utile et retenu ou remplacé par un autre entretien. Il existe également la possibilité de le corriger ou d'écrire clairement les réponses si elles ne sont pas lisibles à ce moment-là.
- Toutes les données recueillies sont traitées en toute confidentialité. Elles ne peuvent être disséminées ni par les enquêteurs, ni par le chef d'équipe ou le superviseur. Les informations/résultats sont uniquement diffusés quand tout le rapport sera finalisé ou les informations préliminaires pourront être diffusées au cours d'une présentation aux parties intéressées.

### **Exemple de directives pour les enquêteurs**

#### **• Introduction**

Ces directives sont adressées aux enquêteurs collectant des données au sein des ménages lors de l'étude sur la sécurité semencière (ESS). Le but principal d'une ESS est de comprendre la situation de la sécurité semencière au niveau des ménages dans les localités ciblées. Cela permettra une programmation effective des mesures appropriées à prendre pour atténuer tout problème d'insécurité semencière identifié au cours de l'étude.

Ces directives vous aideront à effectuer des entretiens réussis auprès des ménages choisis. L'ESS est conçu par la FAO et le travail de terrain (les entretiens) est fait par les partenaires de mise en œuvre du projet. Les partenaires qui vous embauchent pour faire le travail de terrain sont responsables des arrangements contractuels relatifs au recrutement des agents enquêteurs.

- **Préparation pour l'entretien**

Avant de partir sur le terrain, vous devriez clairement comprendre l'objectif de l'ESS, et connaître exactement les informations requises dans le questionnaire. Vous devriez faire tous les préparatifs nécessaires dans la mesure du possible à l'avance (plan de travail, etc.) pour faciliter le travail de terrain, et vous permettre de vous concentrer pour obtenir les informations correctes. Il vous sera utile de prendre en compte les recommandations suivantes:

- Vous devriez essayer de vous renseigner le plus tôt possible sur le type de peuplements dans la localité cible avant l'entretien. Pour cela, vous devriez contacter une personne ressource dans la zone (par exemple, un chef de quartier, un producteur leader, un point focal, etc.)
  - Préparer un plan journalier pour mener des entretiens et tout le matériel nécessaire (assez de questionnaires, stylos, crayons papiers, imperméable, parapluies, chapeaux, de l'eau, un chandail etc.) et les moyens pour les transporter.
  - Penser à un temps approprié pour faire les entretiens vis-à-vis du contexte socioculturel. Là où il n'y a pas de barrières socioculturelles, les entretiens peuvent être faits entre 08:30 et 16:00 heures. Idéalement, un entretien au sein d'un ménage ne doit pas dépasser 60 minutes en moyenne.
  - Comprendre et s'entraîner à faire le questionnaire. Une compréhension approfondie de la terminologie utilisée dans le questionnaire vous aidera à conduire des entretiens réussis. Utiliser le langage le mieux compris par l'enquêté et des termes faciles à comprendre.
- **Certains éléments que vous devez garder en tête durant l'enquête**
    1. Vous devez être ouverts d'esprit, intéressés par les moyens de subsistance et les systèmes semencier et agricoles de la population cible, et avoir également des connaissances de base sur la zone dans laquelle vous allez travailler.
    2. Pour faciliter votre travail de terrain, vous devez rester polis, respectueux et dévoués à votre travail (les conditions de travail sont parfois difficiles) et être amical envers les populations qui vous entourent.
    3. Avec la formation et le briefing reçus ainsi que le soutien du superviseur, vous devez en être techniquement capable. Vous devez être pragmatique, axé sur les résultats et capable de prendre des décisions si nécessaire.
    4. Il est de votre responsabilité de trouver un moyen de faire des entretiens réussis avec les répondants. Cela nécessite une sensibilité socioculturelle, de la modestie et une ouverture d'esprit. Comme susmentionné, la patience paie particulièrement quand le répondant ne coopère pas ou ne se comporte pas comme il faut. Pour pallier à cela, vous devez clairement expliquer le but de l'étude, et leurs assurer que les informations recueillies seront uniquement utilisées par l'organisation (FAO, ONG, etc.) pour les fins de programmation.
    5. Dans le cas où le répondant ne serait pas disposé à être interrogé, il ne faut pas lui mettre une pression inutile. Il faut le remercier et quitter l'endroit. Ensuite, il faut chercher un remplacement, et informer votre superviseur dès que possible.
    6. En même temps, vous devez parler une langue qui est à la portée des bénéficiaires. Effectuez les entretiens dans leur langue maternelle ou toute autre langue appropriée qu'ils pourraient facilement comprendre.

- **Comment mener l'entretien?**

- Votre visite au sein d'un ménage doit commencer par une petite introduction pour expliquer le but de la visite. Voir l'exemple d'une introduction:

«Bonjour! Mon nom est ..... (Montrer sa carte d'identité si nécessaire).  
Je suis chargé de recueillir des données (agent enquêteur) Pour ..... (Nom de l'organisation, par ex: FAO) et nous sommes en train de mener une étude en collaboration avec ..... (Nom du partenaire exécutants). Vous avez été identifiés

comme répondants de cette localité (village). Je vais vous poser quelques questions, et nous allons discuter des problèmes relatifs à votre ménage, l'agriculture et la sécurité semencière ainsi que toute assistance que vous avez obtenu durant les dernières années. Nous ferons le meilleur usage des informations uniquement si elles sont correctes et précises. Toutes les informations que nous demandons sont en rapport à vos ménages et seront uniquement utilisées par ..... (Nom de l'organisation, par ex: FAO, NRC, VSF) et les organisations et institutions concernées. Les informations peuvent être gardées anonymes sur demande.»

- Soyez polis et comportez vous simplement et modestement avec les répondants.
- Si vous pensez que la réponse n'est pas claire, répétez la question, et essayer de clarifier la réponse.
- Durant la conduite de l'entretien, vous pourrez discuter d'autres préoccupations, mais vous devez toujours vous rappeler de votre objectif et de votre tâche.
- Poser les questions par ordre.
- Pendant la prise de notes, si la réponse n'est pas correcte et nécessite une correction, l'option déjà choisie doit être barrée et l'option correcte encerclée ou écrite.
- Écrire clairement les nombres comme 1 et 7, 4 et 9. C'est à cet endroit que la plupart des confusions sont faites durant le processus de saisie des données. Garder en tête que différentes personnes (superviseur, l'équipe d'enregistrement des données, contrôleur, etc.) va beaucoup utiliser le questionnaire. Donc, il faut le faire le plus clairement possible, et se rappeler aussi que c'est un retour sur le professionnalisme de votre travail.
- Si le répondant ne comprend pas la question, il faut donc essayer de la clarifier en posant la même question avec d'autres mots ou demander des questions supplémentaires.
- Ne pas faire de questions orientées. Ne pas poser des questions fermées du type Oui ou Non que si elles sont dans le questionnaire. Par exemples: «Est-il vrai que vous n'aviez pas assez de semences dans cette zone?» Dans ce cas, il serait mieux de demander; «Quelles sont les probables sources de semences dans cette zone». Dans le premier cas; il/elle répondra avec oui et dans le second cas, il fera une liste des différentes sources de semences.
- Même si vous connaissez certaines réponses, vous ne devez pas poser des questions avec préjugé. C'est uniquement aux paysans de répondre et vous sonderez uniquement quand la réponse n'est pas précise ou convaincante. Votre travail est de demander, sonder et enregistrer.
- Dans certains cas, les observations (coup d'œil sur la propriété) vous permettent de corroborer (vérifier par recoupement) les informations reçues. Par exemple si les répondants disent que le ménage n'a pas de bétail, et vous remarquez des poules et chèvres à côté, cela constitue une raison valable pour effectuer un sondage.
- Même si vous avez remarqué que le répondant a donné une fausse information, ne le laisser pas savoir, mais trouvez une façon de la lui faire corriger. Il doit avoir l'impression de ne pas avoir fait d'erreur volontaire. Dans le cas où il se sent menacé or perçu comme un menteur, il mettra tôt ou tard probablement fin à l'entretien.
- Vous devez vous conduire avec neutralité, dans la conduite et dans l'expression du visage. Vous ne devez pas montrer votre approbation ou désapprobation quant aux réponses.
- Écouter consciencieusement et faire attention aux réponses, le répondant peut vous fournir beaucoup d'informations en même temps, et c'est à vous de trouver la bonne réponse. Répéter la question si vous n'avais pas saisi la réponse.
- Le répondant pourrait ne pas répondre à certaines questions. Dans ce cas, vous devriez faire usage des questions d'assistance pour aider le répondant et sauter la question s'il ne veut pas donner de réponse. Ne jamais écrire une réponse dans ce cas ou ce que vous pensez être la bonne réponse: mieux vaut un espace vide qu'une fausse information.

- Si des informations quantitatives sont demandées, noter s'il vous plaît le nombre exact et les unités que le répondant a donné, les conversions en unités standard seront faites pendant le processus de saisie des données ou par l'agent en fin de journée.
- Écrire toutes les informations qui ont été données durant l'entretien comprenant les noms des agents enquêteurs, la localité, le district etc. Avant de conclure l'entretien, vérifiez si toutes les questions sont remplies et si vous avez clarifié certaines questions.

### **1. Révision du questionnaire rempli en fin d'entretien**

Après avoir fini les entretiens, réservez 5 à 10 minutes pour parcourir tout le questionnaire. Pensez à vérifier les points suivants:

- Que toutes les questions sont remplies, et que les réponses soient lisibles et claires.
- Est-ce qu'il y a des questions oubliées ou qui ont besoin de clarification? – Chercher une clarification immédiate avant que vous ne quittiez le ménage.
- Y a-t-il la moindre erreur après un coup d'œil? Si vous trouvez des incohérences, corrigez-les immédiatement autant que possible. Ne faire uniquement si vous vous rappelez toujours des réponses.

### **2. Présentation du questionnaire de fin de journée au superviseur pour le contrôle qualité**

Après une journée de travail, tous les questionnaires remplis par l'agent sont soumis au superviseur pour un contrôle. Examen des questionnaires par le superviseur en présence de l'agent enquêteur:

- Le superviseur doit vérifier le questionnaire de façon approfondie.
- Le superviseur doit recouper le questionnaire en se présentant durant certains entretiens menés par chaque agent enquêteur qu'il suit.
- Le recouplement sera fait par le superviseur en comparant le questionnaire rempli et les réponses données par les répondants.
- L'agent enquêteur doit vérifier le questionnaire, et effectuer des corrections avant de le soumettre aux partenaires techniques ou à la FAO comme convenu au préalable.
- Au moment de noter les questions, si l'option choisie n'est pas correcte et a besoin d'être corrigée, l'agent enquêteur doit barrer quatre fois la mauvaise option qui doit être annulée et encerclée clairement la nouvelle option correcte.
- Écrire clairement les nombres comme 1 and 7, 4 and 9.
- Tout le monde doit penser que les données seront ultérieurement utilisées, et qu'il existe des moyens ultérieurs pour vérifier leur exactitude durant un traitement ultérieur.
- Le superviseur doit s'assurer que les conversions des unités locales en unités standard sont connues.

## Annexe C: Codifications de saisie de données (Cas de l'Uganda)

Codes utilisés pour la saisie des données pour l'entrée des distributions agricoles (saison 2004)

### Liste des partenaires

1 = ACF	2 = AVSI	3 = CARE	4 = Église Ougandaise
5 = CESVI	6 = GOAL	7 = Hunger Alert	
8 = Oxfam	9 = URCS	10 = WFP	
11 = World Vision			

### Liste des Districts

1 = Apac	2 = Gulu	3 = Kaberamaido	4 = Katakwi
5 = Kitgum	6 = Kumi	7 = Lira	8 = Pader
9 = Soroti			

### Liste des sous-comtés

1 = Katine	2 = Tubur	3 = Arapai	4 = Anyara
5 = Otuboi	6 = Kalaki	7 = Alwa	8 = Pajule
9 = Pader TC	10 = Lapul	11 = Bobi	12 = Paicho
13 = Ongako	14 = Bungatira	15 = Koro	16 = Gulu Municipality
17 = Laroo	18 = Unyama	19 = Pabbo	20 = Barr
21 = Aler	22 = Bala stock farm		

### Liste des types de ménages

1 = résident    2 = rapatriés    3 = déplacés internes

### Questions fermées

0 = Non    1 = Oui

### Distance jusqu'à la localité d'origine

1 = moins ou égal à 5 km    2 = entre 5 km et 15 km    3 = plus ou égal à 15 km

### Liste des types de chef de ménages

1 = normal	2 = dirigé par une femme	3 = dirigé par un enfant
4 = dirigé par un handicapé	5 = Classe sociale	6 = mieux - HH
7 = HIV infecté par le Sida	8 = veuf/veuve	

### Liste des principales sources de revenus

1 = agriculture	2 = élevage	3 = travail quotidien	4 = commerce et commerçant
5 = employés (saliés)	6 = envoi de fonds	7 = artisanat	
8 = pêche	9 = aide sociale		

### Liste des cultures

1 = maïs	2 = sorgho	3 = mil	4 = mil chandelle
5 = haricot	6 = arachides	7 = haricots mungo	8 = niébé
9 = sésame	10 = coton	11 = tabac	12 = patates douces
13 = manioc	14 = riz	15 = tournesol	16 = pois de cajun
17 = canne à sucre	18 = soja		

### Liste des sources de semences

1 = production personnelle	2 = marché	3 = don de la famille, amis ou voisins
4 = kit de la FAO	5 = don d'une autre ONG / gouvern.	

**Horaires/Emploi du temps de la formation**

1 = avant la distribution 2 = après la distribution 3 = durant la saison de culture

**Disposition des semis**

0 = en lignes 1 = dispersés

**Nature de la culture**

0 = unique 1 = mixte

**Classement des taux de germination ou résistances**

1 = mauvais 2 = bas 3 = bon 4 = excellent

## Annexe D: Facteurs de conversion (Cas de l'Uganda)

### Facteurs de conversion utilisés en Uganda

#### Prix des récoltes (en shilling, devise Ougandaise)

Maïs	260 par kg
Arachides	1 500 par kg
Haricots	550 par kg
Simsim	1 400 par kg
Mil	500 par kg
Sorgho	300 par kg
Manioc	6 000 par bassin

#### Facteurs de conversion pour les semences

Manioc	Un sac = 90 batons	Un hectare = 600-800 batons
Patates douces	Un paquet = 120 tas	Un hectare = 2 000 tas
Tournesol	Un bassin = 13 kg	Trois bassins = Un sac = 39 kg
Maïs	Un bassin = 20 kg	Trois basins = Un sac = 60 kg
Sorgho	Un bassin = 16 kg	Trois basins = one bag = 50 kg
Mil	Un bassin = 16 kg	Trois basins = one bag = 50 kg
Arachides	Un bassin = 18 kg	Trois bassins = one bag = 54 kg

#### Facteurs de conversions pour le bétail

Un poulet = un canard = dix pigeons  
Une chèvre = un mouton  
Un porc = deux chèvres /moutons  
Un bétail = cinq porcs = 10 chèvres /moutons

#### Facteurs de conversions pour la terre

1 hectare = 10 000 m<sup>2</sup> = 2,47 acres  
1 hectare = 0,41 hectares = 4 100 m<sup>2</sup>  
1 m<sup>2</sup> = 10,76 pieds carrés = 0,00024 acres  
1 pieds carrés = 0,09 m<sup>2</sup>



## Annexes E: Outils ESS

### Annexe E.1: Questionnaire pour l'Enquête Ménage (EME)

Normes FAO
Étude sur la sécurité semencière: Enquête Ménage (EME)

#### Remarque

- a. Les textes surlignés en jaune doivent être modifiés ou remplacés après avoir adapté le questionnaire au contexte local.
- b. Les textes en bleu sont des mentions adressées aux enquêteurs
- a. Les chiffres entre parenthèses () ou = sont des codes pour l'enregistrement des données.

*Exemple d'introduction: Merci d'avoir accepté cet entretien. Nous sommes XX et YY. Nous travaillons pour la FAO, une organisation des Nations Unies / Autres. Nous voulons comprendre comment votre système semencier marche. Les réponses que nous allons obtenir seront partagées avec des organisations qui travaillent dans le secteur semencier pour l'amélioration de leur action là où cela sera nécessaire.*

Numéro de Questionnaire.→	Numéro d'enregistrement des données →
---------------------------	---------------------------------------

#### Section 1: Détails

- 1.1 Nom de l'enquêteur: \_\_\_\_\_
- 1.2 Organisation: \_\_\_\_\_
- 1.3 La date de l'évaluation: \_\_\_\_\_
- Localité** (à modifier sur la base de l'organisation des unités administrative du pays- de la plus grande à la plus petite ex: du Kenya en bas) \_\_\_\_\_
- 1.4 Province: \_\_\_\_\_
- 1.5 Comté \_\_\_\_\_
- 1.6 Sous -comté \_\_\_\_\_
- 1.7 Village \_\_\_\_\_
- 1.8 Zone agro-écologique \_\_\_\_\_

Les codes: (doivent être ajoutés, car ils sont spécifiques au pays)

Province:

Comté:

Sous-comté:

Zone agro-écologique:

#### Section 2: Informations sur le répondant

- 2.1 Nom du répondant: \_\_\_\_\_ (ne doit pas être enregistré dans la base de données)
- 2.2 Age: \_\_\_\_\_ (années)
- 2.3 Genre (Sexe):  Masculin (1)  Féminin (0)
- 2.4 Liens de parenté:  Chef de ménage (1)  Épouse (2)  Fils/fille (3)  
 Autre Vivant en dans le ménage (4)
- 2.5 Éducation  Non formelle (1)  École primaire (2)  Secondaire (3)  
 Tertiaire (4)
- 2.6 Téléphone #: \_\_\_\_\_ (ne doit pas être enregistré dans la base de données)

### Section 3: Démographie du ménage et caractéristiques des moyens de subsistance

3.1 Genre du chef de ménage (CM)

Masculin (1)       Féminin (0)

3.2 Statut résidentiel du ménage. Doit être revu ou omis s'il n'existe pas de catégorie distincte

Résident (1)    Rapatrié (2)\*       Réfugié (3)\*    Déplacé interne (4)\*

3.3 Pour combien de temps avez-vous vécu en permanence dans cette région? \_\_\_\_\_ Années

**(Uniquement pour ceux avec \*)**

3.4 Taille du ménage: Combien de personnes vivent dans ce ménage? \_\_\_\_\_

Note à l'enquêteur; Donner le nombre sous chaque catégorie d'âge suivante

Groupe d'âge →	< 5 ans	5-17 ans	18-35 ans	36-60 ans	>60 ans

3.5 Combien de membres du ménage sont impliqués dans des activités agricoles? \_\_\_\_\_

3.6a. Est-ce que vous élevez du cheptel?

Oui (1)       Non (0)

3.6b. Si oui, quel type de cheptel? Et combien en possédez-vous? **(Ajouter ou enlever les animaux qui ne sont pas concernés)**

Type	Nombre	Type	Nombre
<input type="checkbox"/> Bœufs	.....	<input type="checkbox"/> Mouton	.....
<input type="checkbox"/> Anes	.....	<input type="checkbox"/> Volaille	.....
<input type="checkbox"/> Chèvres	.....	<input type="checkbox"/> Chameaux	.....
<input type="checkbox"/> Porcs	.....		
Autres – Précisez le type et le nombre ci-dessus			
<input type="checkbox"/> 1).....	.....	<input type="checkbox"/> 2).....	.....

3.7 Quelles étaient vos principales sources de revenus pendant de la saison dernière? **(Ajouter ou enlever les options ci-dessous et revoir les codes correspondants)**

Source de revenu	Source de revenu	Source de revenu
<input type="checkbox"/> Les cultures produites (1)	<input type="checkbox"/> Vente cheptel (2)	<input type="checkbox"/> Pêche (3)
<input type="checkbox"/> Travail journalier aux champs (4)	<input type="checkbox"/> Produits animaux (5)	<input type="checkbox"/> Chasse et cueillette (6)
<input type="checkbox"/> Travail journalier non agricole (7)	<input type="checkbox"/> Remises (8)	<input type="checkbox"/> Petit commerce (9)
<input type="checkbox"/> Commerce de charbon /bois de chauffage (10)	<input type="checkbox"/> Salaire (11)	<input type="checkbox"/> Pension (12)
<input type="checkbox"/> Autres (Préciser).....		

3.8a. Êtes-vous capables d'économiser sur les revenus que vous avez réalisés?

Oui (1)       Non (0)

3.8b. Êtes-vous capables d'accéder à des crédits à partir de n'importe quelle source?

Oui (1)       Non (0)

### Section 4: Disponibilité et accès alimentaire au sein du ménage

4.1 Pendant combien de jours (0-7) au cours des sept derniers jours avez-vous consommé les groupes d'aliments suivants?

Catégorie d'aliments	Jours (0-7)	Catégorie d'aliments	Jours (0-7)
1. Céréales	.....	6. Lait/produits laitiers	.....
2. Racines et tubercules	.....	7. Fruits	.....
3. Légumes secs et légumineuses	.....	8. Sucre / bonbon	.....
4. Légumes	.....	9. Huile / (beurre clarifié) / gras	.....
5. Viande / poisson / œufs	.....		

## Section 5: Production agricole/ Profil du système semencier

5.1 Quelles cultures avez-vous planté la saison dernière? (Retirer/ajouter/enlever les céréales en fonction de celles qu'on peut trouver dans la localité cible. Modifier aussi les codes)

<b>Céréales</b> <b>Oléagineux</b> <b>Légumes secs</b> <b>Racines et tubercules</b> <b>Légumes</b>	<input type="checkbox"/> Sorgho =1 <input type="checkbox"/> Mil chandelle=4 <input type="checkbox"/> Arachide=8 <input type="checkbox"/> Haricots=11 <input type="checkbox"/> Haricot vert = 14 <input type="checkbox"/> Manioc =18 <input type="checkbox"/> Taro = 21 <input type="checkbox"/> Locaux	<input type="checkbox"/> Maïs=2 <input type="checkbox"/> Mil =5 <input type="checkbox"/> Sésame=9 <input type="checkbox"/> Niébé=12 <input type="checkbox"/> Pois d'Angole= 15 <input type="checkbox"/> Patates douces=19 <input type="checkbox"/> Ignames = 22 <input type="checkbox"/> Exotiques	<input type="checkbox"/> Riz=3 <input type="checkbox"/> Blé=6 <input type="checkbox"/> Tournesol =10 <input type="checkbox"/> Haricot mungo=13 <input type="checkbox"/> Soja = 16 <input type="checkbox"/> Pommes de terre=20 <input type="checkbox"/> Banane =23	<input type="checkbox"/> Teff = 7 <input type="checkbox"/> Dolicos= 17
---	---	---	---	---

5.2. Doit être demandé uniquement si les ménages ont indiqué qu'ils ont planté des légumes:

5.2a Dans quel but principal plantez-vous les légumes?

Usage domestique (1)                       Usage commercial (0)

5.2b. En cas d'usage commercial, qui décide de comment l'argent est utilisé?

Hommes (1)                       Femmes (2)                       Tous les deux (3)

5.3 Parmi les cultures ci-dessus, quelles étaient les trois principales que vous avez cultivées la saison dernière? (Dernière saison peut être estimée en mois et années)?

Paramètres de la production agricole (enquêter culture par culture – A, B & C)	Culture A	Culture B	Culture C
a) Nom (ou code) des trois cultures les plus importantes (Voir code dans 5.1) Ex.	1	5	11
b) Quelle est l'utilisation principale de la culture? 1= alimentation; 2= revenu; 3=fourrage			
c) Quelle superficie (hectares) avez-vous planté au cours de la dernière saison? (les unités de mesure peuvent être adaptées)	2.5	3.0	6
d) Méthode de préparation du sol: 1= agriculture sur brûlis; 2=zéro/labour minimum; 3=usage d'outils manuels; 4=traction animale; 5=tracteur			
e) Quantité des semences utilisées (kg) (convertir les unités locales utilisées par l'agriculteur en kg) (sauf pour manioc, patate douce, pommes de terre, ignames, taro and bananes)	10	8	120
f) Est-ce que la culture dans le champ était 1=pluviale ou 0= irriguée?			
g) Quelle était la pratique agricole? 1=polyculture; 0=culture unique			
h) Avez-vous appliqué des engrais chimiques? 1=Oui, 0=Non			
i) Avez-vous mis des engrais organiques? 1=Oui, 0=Non			
j) Si oui, quel type de fumier? 1=compost; 2= animal; 3=autres (préciser).....			
k) Quantité récoltée (kg) (convertir les unités locales utilisées par l'agriculteur en kg) sauf pour manioc, patate douce, pommes de terre, ignames, taros et bananes)			
l) Comment évaluez-vous la récolte? 1=Excellente; 2=Bonne; 3=Moyenne; 4=Pauvre			
<b>Code des cultures:</b> Codes des cultures en 5.1 pourraient être ajoutés ici.			

5.4 Parmi les cultures mentionnées ci-dessus, lesquelles allez-vous planter la saison prochaine? (Saison prochaine peut être estimée en mois et années)?

Paramètres de la production agricole (enquêter culture par culture – A, B & C)	Culture A	Culture B	Culture C
a) Nom (ou code) des trois cultures les plus importantes (maintenir l'ordre	1	7	10

comme dans 5.3)			
b) Quelle est la superficie plantée ou supposée l'être? Ex.	2.5	3.0	8.5
c) Quantité des semences supposée être plantée (kg)? (convertir les unités locales en kg)	10	4	100
d) Variation de la culture principale (s): 1=Oui 0=Non (vérifier cela à travers les réponses) ex:	0	1	0
e) Principale raison de variation de la culture principale s'il y en a (voir le code en bas)			
f) Changement dans la zone à cultiver: 1= Oui; 2=Non, 3=Pas applicable (vérifier cela à travers les réponses)	2	3	1
g) Principale raison de changement de zone si oui (voir les codes en bas)			
h) Changement dans la quantité de semences utilisées: 1= Oui; 2=Non, 3=Pas applicable (vérifier cela à travers les réponses)	2	3	1
i) Motif de changement pour la quantité de semences utilisées (Voir les codes en bas)			
<b>Codes pour la raison principale de changement (Note à l'endroit des enquêteurs: identifier une seulement)</b>			
1 = Manque de terre; 2 = Accès à plus de terre; 3 = Manque de main d'œuvre ; 4 = Accès à plus de main d'œuvre ; 5 = Manque de semences ; 6 = Meilleur accès aux semences ;	7 = Semences gratuites ; 8=Augmentation du prix des semences; 9=Baisse du prix des semences ; 10=Baisse du prix de production; 11= Prix de vente des produits ; 12= Marché sécurisé ;	13= Augmentation du besoin au sein du ménage 14 =Manque d'objets et d'équipements 15= Resemis des semences 16=Autres (préciser).....	

## Section 6: Cultures principales et provenance de leurs semences

Transférer les cultures principales (A, B & C) de 5.3 à 6.1, 6.2 de 6.3 de cette section

6.1 Quelle était la provenance de vos semences pour la culture principale **Culture A?** (Dernière saison peut être estimée en mois et années) (Code ou nom) .....

Semences personnelles     Marché Local     Réseau Social     Revendeur Agricole     Aides en semences

Note à l'endroit de l'enquêteur: Plusieurs réponses possibles

6.1.1 Évaluation de l'aptitude variétale, disponibilité, accès et qualité des semences de la culture A des sources indiquées en haut.

Culture A (.....) Dernière Saison	Source(s) de la semence DERNIERE SAISON				
	Perso nnelle	March é Local	Résea u Social	Reven deur agricol e	Aide en semen ces <sup>(1)</sup>
a) Nom de la variété principale					
b) Type de la variété: 1= locale; 0=améliorée					
c) Y avait-il assez de semences de cette source? 1=Oui; 0=Non					
d) Quelle quantité de semences en (kg) avez-vous cultivé de cette source?					
e) A quel moment la semence était disponible? 1=Avant la saison de culture; 2= au début de la saison; 3=en milieu; 4= vers la fin de la saison					
f) Où est-ce que vous avez recueilli la semence? 1= dans ce village; 2= district voisin; 3= district lointain.					
g) Comment est-ce que vous avez obtenu la semence? 1= argent comptant; 2= par crédit; 3= troc; 4=gratuit (cadeau)					
h) Comment était le prix ou termes du commerce? 1= abordable; 2= cher ; 3=très cher (demander uniquement ceux qui ont acheté comptant, à crédit ou par troc)					
i) Est-ce que la semence était propre? 1= propre (pas					

d'impureté, pas de dégâts); 2= assez propre (quelques impuretés, pas de dégâts); 3=pas propre (Quelques impureté et dégâts) <b>Note à l'agent: Dégât fait allusion à l'état physique, infestation aux pesticides ou tous les deux</b>					
j) Comment était la germination de la semence? 1= Bonne, 2=acceptable ; 3= mauvaise					
(1) <i>Aide aux semences</i> : indiquer le nom de l'organisation qui a fourni l'aide par ex: FAO, Action Aid, Concern, etc.					

6.1.2 Dans l'ensemble, si vous examinez les sources suivantes de semences; personnelle, marché local, réseau social and revendeur agricole, y avait-il assez de semence de disponible pour la culture A pendant la dernière saison? **(La saison dernière peut être évaluée en mois ou en années)**  Oui (1)  Non (0)

6.1.3. Pour cette saison ou la prochaine, quelle sera la source de semence pour la **culture A** (.....)?  
**(La saison dernière peut être évaluée en mois ou en années)**  
 Personnelle  Marché Local  Réseau Social  Revendeur Agricole  Aide aux semences  
**Note pour l'enquêteur:** Plusieurs réponses possibles

6.1.4 Évaluer la disponibilité et l'accessibilité de la semence de la culture **A** pour toutes ces sources. **Évaluer le type de variété, la croissance, la préférence par le paysan si cette variété n'a pas été plantée la dernière saison.**

Culture <b>A</b> (.....) SAISON PROCHAINE	Source(s) de semence de LA SAISON DERNIERE				
	Perso nelle	March é Local	Résea u Social	Reven deur Agricol e	Aides <sup>(1)</sup>
a) Nom de la variété principale					
b) Même variété durant la dernière saison? 1= Oui 0=Non					
c) Si non, raison principale pour le changement de variété <b>(Voir les codes en bas)</b>					
d) Type de variété: 1= locale; 0=améliorée					
e) Y avait-il assez de semences de cette source? 1=Oui; 0=Non					
f) Quelle quantité de semence (kg) avez-vous ou allez-vous cultiver de cette source?					
g) Changement de quantité de la semence de cette source? 1=Oui; 0=Non					
h) Motif pour le changement de quantité de semences <b>(Voir le code en bas)</b>					
i) A quel moment était ou sera disponible la semence? 1=Avant la saison de culture; 2= en début de saison; 3=en milieu de saison; 4= vers la fin de saison					
j) Où est-ce que vous avez ou allez recueillir la semence? 1= dans ce village; 2= dans un district voisin; 3= dans un district lointain.					
k) Comment avez-vous ou allez vous obtenir la semence/? 1= achat; 2= à l'aide d'un crédit; 3= par troc; 4= gratuitement (cadeau)					
l) Comment est le prix actuel ou les conditions d'achat de la semence? 1= abordable; 2= élevé; 3= très élevé <b>(demander uniquement ceux qui ont obtenu les semences par achat, crédit ou troc)</b>					
<i>Aide aux semences</i> : Mentionner s'il vous plait l'organisation qui a octroyé l'aide par ex: FAO, Action Aid, Concern, etc.					
<b>Codes pour le motif de changement de la quantité de semences s'il y a lieu</b>					
1 = Manque de semences de la même origine ; 2 = Plus de semences disponibles de cette origine ;	7=Semences gratuites obtenues; 8= Augmentation du prix des semences; 9=Baisse du prix des semences;	13= Autres, (Préciser).....			

3 = Manque de résistance aux pesticides; 4 = Bonne résistance aux pesticides; 5= Bon rendement de semences; 6= Mauvais rendement de semences;	10= Manque de résistance aux maladies ; 11=Bonne résistance aux maladies; 12= Semences perdues durant l'entreposage	
--	---	--

6.1.5 Dans l'ensemble, si vous examinez les origines suivantes des semences ; production personnelle, marché local, réseau social et revendeur agricole, y aura-t-il assez de semences disponible pour la **culture A** pendant la saison qui prochaine? **(La saison dernière peut être évaluée en mois ou en années)**  
 Oui (1)       Non (0)

6.1.6 Dans quel marché avez-vous ou allez-vous acheter vos semences? **Note à l'enquêteur: (A demander à ceux qui ont indiqué 'marché')**  
 Marché 1: \_\_\_\_\_      Marché 2: \_\_\_\_\_

6.2 Quelle(s) était/étaient les source(s) de semences pour la culture principale **B?** Durant les saisons passées **(La saison passée peut être évaluée en mois ou en années) (Code ou nom) .....**  
 Semences propres       Marché Local       Réseau Social       Revendeur Agricole       Aide aux semences  
**Note pour l'enquêteur:** Plusieurs réponses possibles

6.2.1 Évaluation de l'aptitude variétale, disponibilité, accès and qualité des semences de la culture **B** des sources indiquées ci-dessus.

Culture B (.....) Dernière Saison	Source(s) de semence pour LA SAISON PASSEE				
	Perso nnelle	March é local	Résea u Social	Reven deur Agricole	Aide de semen ces <sup>1)</sup>
a) Nom de la variété principale					
b) Type de variété: 1= locale; 0=améliorée					
c) Y avait-il assez de semences de cette source?					
d) Quelle quantité de semence (kg) avez-vous ou allez-vous cultiver de cette source?					
e) A quel moment était ou sera la semence disponible? 1=Avant la saison de culture; 2= en début de saison; 3=en milieu de saison; 4= vers la fin de saison					
f) Où est-ce que vous avez ou allez-vous recueillir la semence? 1= dans ce village; 2= dans le district voisin; 3= dans le district lointain					
g) Comment avez-vous ou allez-vous obtenir la semence/? 1= Par achat; 2= à l'aide d'un crédit; 3= par troc; 4= gratuitement (cadeau)					
h) Comment était le prix ou les conditions d'achat de la semence? 1= abordable; 2= élevé; 3= très élevé <b>(demander uniquement ceux qui ont obtenu les semences par achat, crédit ou troc)</b>					
k) Est-ce que la semence était propre? 1= propre (pas d'impureté, pas de dégâts); 2= assez propre (quelques impuretés, pas de dégâts); 3=pas propre (Quelques impureté et dégâts)					
i) <b>Note à l'agent: Dégât fait allusion à l'état physique, infestation aux pesticides ou tous les deux</b>					
j) Comment était la germination de la semence? 1= Bonne, 2=acceptable ; 3= mauvaise					
<i>Aide aux semences:</i> indiquer le nom de l'organisation qui a fourni l'aide par ex: FAO, Action Aid, Concern, etc.					

6.2.2 Dans l'ensemble, si vous examinez ces sources de semences; production personnelle, marché local, réseau social and et revendeur agricole, y avait t-il assez de semences de disponible pour la **culture B** durant la dernière saison? (La saison dernière peut être évaluée en mois ou en années)  Oui (1)  Non (0)

6.2.3. Durant la saison prochaine ou actuelle, d'où est-ce que vous allez obtenir votre source de **Culture B** (.....)? (La saison dernière peut être évaluée en mois ou en années)  
 Semences propres  Marché Local  Réseau Social  Revendeur Agricole  Aide aux semences

Note pour l'enquêteur: Plusieurs réponses possibles

6.2.4 Évaluer la disponibilité et l'accessibilité des semences de la culture **B** de toutes ces source(s). Évaluer le type de variété, la croissance, la préférence par l'agriculteur dans le cas où la variété n'a pas été cultivée la saison précédente

Culture B (.....) Prochaine Saison	Source(s) de semences DERNIERE SAISON				
	Perso nnelle	March é local	Résea u Social	Vende ur Agricol e	Aide aux semen ces <sup>(1)</sup>
a) Nom de la variété principale					
b) Même variété durant la dernière saison? 1= Oui 0=Non					
c) Si non, motif principal pour le changement de variété (voir les codes en bas)					
d) Type de variété: 1= locale; 0=améliorée					
e) Y avait-il assez de semences de cette source?					
f) Quelle quantité de semences (kg) avez-vous ou allez-vous cultiver de cette source?					
g) Changement de quantité des semences de cette source? 1=Oui; 0=Non					
h) Motif pour le changement de quantité de la semence (Voir le code en bas)					
i) A quel moment était ou sera disponible la semence? 1=Avant la saison de culture; 2= en début de saison; 3=en milieu de saison; 4= vers la fin de saison					
j) Où est-ce que vous avez ou allez-vous recueillir la semence? 1= dans ce village; 2= dans le district voisin; 3= dans le district lointain					
k) Comment avez-vous ou allez-vous obtenir la semence/? 1= Par Achat; 2= à l'aide d'un crédit; 3= par troc; 4= gratuitement (cadeau)					
l) Comment est le prix ou les conditions de commercialisation? 1= abordable; 2= cher ; 3=très cher (demander uniquement ceux qui ont acheté comptant, à crédit ou par troc)					
<i>Aide semencière</i> : indiquer le nom de l'organisation qui a fourni l'aide ex: FAO, Action Aid, Concern, etc.					
<b>Codes pour le motif principal de changement de la quantité des semences s'il y a lieu</b>					
1=Manque de semences de la même origine; 2 =Plus de semences disponible de cette origine; 3= Manque de résistance aux pesticides; 4 = Bonne résistance aux pesticides; 5= Bon rendement de semences; 6= Mauvais rendement de semences;	7= Semences gratuites obtenues; 8=Augmentation du prix des semences; 9= Baisse du prix des semences; 10=Manque de résistance aux maladies; 11= Bonne résistance aux maladies; 12= Semences perdues durant dans l'entreposage	13= (Préciser).....	Autres,		

6.2.5 Dans l'ensemble, si vous examinez les sources suivantes des semences ; production personnelle, marché local, réseau social and revendeur agricole, y aura-t-il assez de semences disponible pour la **culture B** en ce moment ou pendant la prochaine saison? **[Saison prochaine peut être estimée en mois et en années]**  Oui (1)  
 Non (0)

6.2.6 Dans quel marché aviez-vous ou allez- vous acheter vos semences? **Note à l'agent: (A demander à ceux qui ont indiqué 'marché')**  
 Marché 1: \_\_\_\_\_ Marché 2: \_\_\_\_\_

6.3 Quelle(s) était/étaient les source(s) de semences pour la **culture C**? Durant les saisons passées **[La saison passée peut être évaluée en mois ou en années]** **(Code ou nom)**  
 Semences personnelles  Marché Local  Réseau Social  Revendeur Agricole  Aide aux semences  
**Note pour l'enquêteur: Plusieurs réponses possibles**

6.3.1 Évaluation de l'aptitude variétale, disponibilité, l'accès et la qualité des semences de la **culture C** des sources indiquées en haut.

Culture C (.....) Saison Passée	Source(s) de semences SAISON PASSEE				
	Perso nel	March é Local	Résea u Social	Reven deur agricol e	Aide aux semen ces <sup>(1)</sup>
a) Nom de la variété principale					
b) Type de variété: 1= locale; 0=améliorée					
c) Y avait-il assez de semences de cette source					
d) Quelle quantité de semence (kg) avez-vous ou allez-vous cultivé de cette source?					
e) A quel moment était la semence disponible? 1=Avant la saison de culture; 2= en début de saison; 3=en milieu de saison; 4= vers la fin de saison					
f) Où est-ce que vous aviez obtenu la semence? <b>1= dans ce village; 2= dans le district voisin; 3= dans le district lointain</b>					
g) Comment est-ce que vous aviez obtenu la semence? 1= Par Achat; 2= à l'aide d'un crédit; 3= par troc; 4= gratuitement (cadeau)					
h) Comment était le prix ou les conditions d'achat de la semence? 1= abordable; 2= élevé; 3= très élevé <b>(demander uniquement ceux qui ont obtenu les semences par achat, crédit ou troc</b>					
i) Est-ce que la semence était propre? 1= propre (pas d'impureté, pas de dégâts); 2= assez propre (quelques impuretés, pas de dégâts); 3=pas propre (Quelques impureté et dégâts) <b>Note à l'agent: Dégât fait allusion à l'état physique, infestation aux pesticides ou tous les deux</b>					
j) Comment était la germination de la semence? 1= Bonne, 2=acceptable ; 3= mauvaise					
<i>Aide aux semences: indiquer le nom de l'organisation qui a fourni l'aide par ex: FAO, Action Aid, Concern, etc.</i>					

6.3.2 Dans l'ensemble, si vous examinez toutes les sources de semence, y avait-il assez de semences de disponible pour **la culture C** durant la dernier saison? **[La dernière saison peut être évaluée en mois ou en années]**  
 Oui (1)  Non (0)



6.3.3. Durant la saison prochaine ou actuelle, d'où est-ce que vous allez obtenir vos sources de semences de la **Culture C** (.....)? (Les saisons prochaine et actuelle peuvent être évaluées en mois ou en années))

- Propres semences       Marché Local       Système Social       Revendeur Agricole  
 Aide aux semences

**Note pour l'enquêteur:** Plusieurs réponses possibles

6.3.4 Évaluer la disponibilité et l'accessibilité des semences de la culture **B** de toutes ces source(s). Évaluer le type de variété, la croissance, la préférence par l'agriculteur si uniquement la variété n'a pas été cultivé la saison précédente

Culture C (.....) Saison prochaine	Source(s) de semences Saison Passée				
	Perso nnel	March é Local	Résea u Social	Reven deur Agricole	Aide de semen ces <sup>(1)</sup>
a) Nom de la variété principale					
b) Même variété durant la dernière saison? 1= Oui 0=Non					
c) Si non, motif principal pour le changement de variété (voir les codes en bas)					
d) Type de variété: 1= locale; 0=améliorée					
e) Y avait-il assez de semence de cette source					
f) Quelle quantité de semences (kg) avez-vous ou allez-vous cultiver de cette source?					
m) Changement de quantité de la semence de cette source? 1=Oui; 0=Non					
g)					
n) Motif pour le changement de quantité de la semence (Voir le code en bas)					
h)					
i) A quel moment était ou sera disponible la semence? 1=Avant la saison de culture; 2= en début de saison; 3=en milieu de saison; 4= vers la fin de saison					
j) Où est-ce que vous avez ou allez-vous recueillir la semence? 1= dans ce village; 2= dans le district voisin; 3= dans le district lointain					
k) Comment avez-vous ou allez-vous obtenir la semence/? 1= Par achat; 2= à l'aide d'un crédit; 3= par troc; 4= gratuitement (cadeau)					
l) Comment est le prix ou les conditions de commercialisation? 1= abordable; 2= cher ; 3=très cher (demander uniquement ceux qui ont acheté comptant, à crédit ou par troc)					
Aide aux semences: indiquer le nom de l'organisation qui a fourni l'aide par ex: FAO, Action Aid, Concern etc.					
<b>Code pour le motif principal de changement de la quantité des semences s'il y en a</b>					
1 = Manque de semences de la même provenance; 2 = Plus de semences disponible de cette origine; 3 = Non résistance aux pesticides; 4 = Bonne résistance aux pesticides; 5= Bon rendement de semences; 6= Mauvais rendement de semences;	7= Semences gratuites obtenues; 8= Hausse du prix des semences; 9= Baisse du prix des semences; 10= Manque de résistance aux maladies; 11= Bonne résistance aux maladies; 12= Semences perdues durant dans l'entrepôt	13= (Préciser).....	Autres,		

6.3.5 Dans l'ensemble, si vous examinez les sources suivantes des semences; production personnelle, marché local, réseau social et revendeur agricole, y aura-t-il assez de semences de disponible pour la **culture C** en ce moment ou pendant la prochaine saison? (Les saisons, prochaine ou actuelle, peuvent être estimées en mois ou années)  Oui (1)  Non (0)

6.3.6 Dans quel marché avez-vous ou allez-vous acheter vos semences? Note pour l'enquêteur: (A demander à ceux qui ont indiqué 'marché')

Marché 1: \_\_\_\_\_ Marché 2: \_\_\_\_\_

## Section 7: Aide aux semences (RPA)

**Note aux enquêteurs/enquêteur: Tous ceux qui ont indiqué l'aide aux semences comme leurs sources de semences (Section 6) possèdent déjà des informations pour les saisons passées. Il faut juste transférer les informations de la section 6. Ceux qui n'ont pas indiqué l'aide aux semences comme leur source de semences pourraient toujours fournir des informations sur l'aide aux semences durant les années précédentes (ci-dessous l'année en cours).**

7.1 Avez-vous déjà reçu une aide semen aux semences durant les cinq dernières années?  Oui (1)  
 Non (0)

7.2a Si oui, combien de fois avez-vous reçu des semences durant les cinq dernières années? \_\_\_\_\_

7.2b Comment avez-vous accédé aux semences? (Plusieurs choix possibles; code: Oui = (1) / Non = (0))  
 Distribution directe  Foires aux semences et (bons);  (bons)  
 Autres (Préciser) \_\_\_\_\_

7.2c. Dans quelles conditions vous avez été octroyé l'aide aux semences? (Plusieurs choix possibles; code: OUI =(1) / Non = (0))  
 Gratuitement  Par Coût partagé  Récupération de semences  
 Autres (Préciser) \_\_\_\_\_

7.2d. Quelle organisation a fourni les semences (mentionner l'organisation / les noms des institutions)?  
1: \_\_\_\_\_ 2: \_\_\_\_\_ 3: \_\_\_\_\_  
4: \_\_\_\_\_ 5: \_\_\_\_\_

7.3 Avez-vous déjà participé à l'identification de la culture et de la variété qui vous a été donnée?  
 Non, je n'ai jamais participé (1);  Oui, mais nous n'avons pas obtenu ce que nous avons demandé (2);  Oui, et nos choix ont été pris en compte (3)

7.4 Avez-vous déjà reçu une variété totalement différente (nouvelle)?  Oui (1)  Non (0)

7.6 Avez-vous obtenu les informations demandées sur la variété?  Oui (1)  Non (0)

7.7. Dans l'ensemble, quel est votre état de satisfaction concernant les semences qui vous ont été données?  
 Très satisfait =1;  Satisfait (2);  Pas satisfait (3);  Très insatisfait (4)

*Merci pour les informations fournies*

## Annexe E.2: Questionnaire pour l'Enquête Marché Local (EML)

Normes de la FAO	
Étude sur la sécurité semencière: Enquête Marché Local (EML)	

### Note

- Les textes surlignés en jaune doivent être modifiés ou remplacés après avoir adapté le questionnaire au contexte local.
- Les textes en bleu sont des mentions adressées aux organisations auxquelles appartiennent les enquêteurs.
- Les figures entre parenthèse sont des codes pour l'enregistrement des données.

**Nous sommes **XX** et **YY**. Nous travaillons pour **la FAO des Nations Unies/autres**. Nous voulons comprendre comment le système semencier marche dans votre zone. Un certain nombre d'agriculteurs nous ont dit qu'ils achètent leurs semences chez des commerçants comme vous.**

**QUESTION PRELIMINAIRE:** Est-ce que certains agriculteurs achètent certaines de vos graines pour les planter?

Oui

Non

Si non, ce commerçant ne doit pas être interrogé

Si oui, demander si vous pouvez l'interviewer (il ou elle) sur ces semences /grains que les agriculteurs achètent pour les semer.

**Merci d'avoir accepté d'être interrogé. Les réponses seront partagées avec des organisations qui travaillent qui travaillent dans le secteur semencier pour l'amélioration de leur action là où cela sera nécessaire.**

Numéro de questionnaire.→		Numéro d'enregistrement des données→	
---------------------------	--	--------------------------------------	--

Objectifs:

- Identifier les variétés de cultures vendues comme semences
- Déterminer la disponibilité, l'accès et la quantité des grains utilisés comme semences.
- Comprendre la demande en grains qui peuvent être utilisés en tant que semences par les agriculteurs.

### Section 1: Détails du lieu

1.2 Nom de l'enquêteur/enquêteur: \_\_\_\_\_

1.3 Organisation \_\_\_\_\_

1.4 Date: \_\_\_\_\_

**Lieu** (A modifier en fonction des unités administratives du pays -des plus grandes aux plus petites Ci-dessous un exemple pour le Kenya)

1.5 Province: \_\_\_\_\_

1.6 Comté: \_\_\_\_\_

1.7 Sous-comté: \_\_\_\_\_

1.8 Ward: \_\_\_\_\_

1.9 Village: \_\_\_\_\_  
 1.10 Nom du marché: \_\_\_\_\_

**Section 2: Informations sur le commerçant de semences**

2.1 Nom de l'agriculteur: \_\_\_\_\_  
 2.2 Age: \_\_\_\_\_  
 2.3 Genre (Sexe):  Masculin (1)  Féminin (0)  
 2.4 Éducation  Non formelle (1)  École Primaire (2)  Secondaire (3)  
 Tertiaire (4)  
 2.5 Numero de téléphone portable: \_\_\_\_\_  
 2.6 Pour combien d'années avez-vous été impliqués dans le commerce des semences? \_\_\_\_\_  
 2.7 Êtes-vous à plein temps dans votre entreprise?  Oui (1)  Non (0)

**1.0 Informations sur le commerce des semences**

1.1 Quel type de culture vendez-vous? Cocher (codes: Oui= 1, Non = 0)  
 Ajouter ou supprimer en fonction de celles que l'on peut trouver sur le marché local et ajuster également les codes)

<b>Céréales</b>	<input type="checkbox"/> Sorgho =1	<input type="checkbox"/> Maïs=2	<input type="checkbox"/> Riz=3	
	<input type="checkbox"/> Mil =4	<input type="checkbox"/> Mil chandelle=5	<input type="checkbox"/> Blé=6	<input type="checkbox"/> Teff = 7
<b>Graines oléagineuses</b>	<input type="checkbox"/> Arachides=8	<input type="checkbox"/> Sésame=9	<input type="checkbox"/> Tournesol =10	
<b>Légumineuses</b>	<input type="checkbox"/> Haricot=11	<input type="checkbox"/> Niébé=12	<input type="checkbox"/> Haricots mungo=13	
	<input type="checkbox"/> Haricot vert = 14	<input type="checkbox"/> Pois d'Angole = 15	<input type="checkbox"/> Soja = 16	<input type="checkbox"/> Dolicos = 17
<b>Racines et tubercules</b>	<input type="checkbox"/> Manioc=18	<input type="checkbox"/> Patates douces=19	<input type="checkbox"/> Pommes de terre=20	
	<input type="checkbox"/> Taro = 21	<input type="checkbox"/> Igname = 22	<input type="checkbox"/> Bananes=23	
<b>Légumes</b>	<input type="checkbox"/> Locaux	<input type="checkbox"/> exotiques		

1.2 Vendez-vous souvent des semences en dehors de ce marché?  Oui (1)  Non (0)

1.3 Si oui, dans quel lieu et est-ce loin d'ici?

Nom du lieu	Distance? (code en bas)	Nom du lieu	Distance? (code en bas)
1.....	.....	1.....	.....
2.....	.....	2.....	.....

Distance: 1= Dans le sous-comté ; 2=Dans le comté; 3= le comté voisin; 4= comté lointain 5= en dehors du pays (ces éléments doivent être revus en fonction de la division administrative du pays)  
 (Remarque pour aux agents: Plusieurs réponses possibles)

## 2.0 Transport et stockage des semences

2.1 Quel/s moyen(s) de transport vous utilisez pour transporter les semences aux marchés?  
**(ajouter ou enlever des moyens de transport et revoir les codes)**

Cocher	Cocher	
<input type="checkbox"/> Véhicule (1)	<input type="checkbox"/> Âne (5)	<input type="checkbox"/>
<input type="checkbox"/> Moto (2)	<input type="checkbox"/> Par la personne (6)	<input type="checkbox"/>
<input type="checkbox"/> Vélo (3)	<input type="checkbox"/> Moto bateau (7)	<input type="checkbox"/>
<input type="checkbox"/> Charette (4)	<input type="checkbox"/> Train (8)	<input type="checkbox"/>
<input type="checkbox"/> Transportées par le commerçant (9)	<input type="checkbox"/> Transportées par les agriculteurs (10)	<input type="checkbox"/>

**Note aux enquêteurs: Plusieurs réponses possibles**

2.2 Où est-ce que vous stockez les semences?

Lieu de stockage	Commenter uniquement ce qui a été vu
<input type="checkbox"/> Dans le marché (1)	
<input type="checkbox"/> Grenier (2)	
<input type="checkbox"/> Boutique (3)	
<input type="checkbox"/> Silos (4)	
<input type="checkbox"/> Gabions en bois (5)	
Autres (Préciser) .....	

**Note aux enquêteurs: Plusieurs réponses possibles**

2.3 Dans quel type de sac ou de contenant gardez-vous les semences?

Conteneurs	Conteneurs	
<input type="checkbox"/> Sac en jute (1)	<input type="checkbox"/> Sac de sisal (2)	<input type="checkbox"/> Sachet en polyéthylène (3)
<input type="checkbox"/> Conteneur en plastique (4)	<input type="checkbox"/> Conteneur métallique (5)	<input type="checkbox"/> .....
Autres (Préciser).....	<input type="checkbox"/> .....	<input type="checkbox"/> .....

**Note aux enquêteurs: Plusieurs réponses possibles**

2.4 Où sont placés les sacs de semences ou conteneurs pendant le stockage?

<input type="checkbox"/> Sur la boue	<input type="checkbox"/> Sur un sol en ciment (2)	<input type="checkbox"/> Sur des pellets (3)
<input type="checkbox"/> Sur des étagères en bois (4)	<input type="checkbox"/> Sur des étagères en béton (5)	<input type="checkbox"/> .....
<input type="checkbox"/> .....	<input type="checkbox"/> .....	<input type="checkbox"/> .....

## 3.0 Offre et demande des semences

3.1 Quelles cultures et variétés les agriculteurs achètent pour la culture et quelle est la quantité moyenne?

Culture	Variété 1	Variété 2	Variété 3	Quantité moyenne de culture vendue par les paysans
A.....	.....	.....	.....	.....
B.....	.....	.....	.....	.....
C.....	.....	.....	.....	.....
D.....	.....	.....	.....	.....
E.....	.....	.....	.....	.....
F.....	.....	.....	.....	.....

**(Note à l'endroit des enquêteurs: un vendeur de semences pourrait avoir uniquement une culture/variété ou plusieurs)**

3.2 Offrez-vous parfois des crédits aux agriculteurs qui veulent des semences pendant la saison de semis?

Oui (1)

Non (0)

3.2a Si oui, quelle proportion de vos clients achète à crédit? .....%

**(Vous pouvez demander: sur une vingtaine de clients qui ont acheté des semences chez vous, combien ont obtenu un crédit)**

3.3 Avez-vous parfois échangé des semences contre d'autres marchandises avec les agriculteurs durant la saison agricole?

Oui (1)

Non (0)

3.4 Culture (nom) \_\_\_\_\_ Variété (nom) \_\_\_\_\_

a) Est-ce une variété locale ou améliorée? (Pas besoin de demander si l'enquêteur connaît la variété)

Locale (1)  Améliorée (0)

b) Est-ce que la variété pousse bien dans cette région?

Oui (1)  Non (0)

c) Qui vous a fourni cette variété? (Réponses multiples possibles)

Agriculteurs individuels (1)  Groupe d'agriculteurs (2)  
 Groupe de producteurs de semence (3)  Commerçant (4)  
 Compagnies semencières (5)  Distributeurs d'intrants (6)  
 Obtenue à travers l'aide (7) Autres (préciser) \_\_\_\_\_

d) D'où proviennent les semences actuelles? (Revoir sur la base de la division administrative du pays)

Du sous-comté (1)  Du comté (2)  Du comté voisin (3)  
 D'un comté éloigné (4)  D'un autre pays (5)

e) Quel est le prix actuel de la variété? \_\_\_\_\_ (Shillings) par kg

f) Quel était le prix de cette variété au moment du semis? \_\_\_\_\_ (Shillings) par kg

g) Quel était le prix de cette variété un mois avant le semis? \_\_\_\_\_ (Shillings) par kg

h) Quelle quantité de cette variété avez-vous actuellement en stock?

\_\_\_\_\_ kg OU \_\_\_\_\_ sacs de .....kg chacun (peut changer en conséquence)

i) Quelle quantité avez-vous vendu durant le mois passé comme semences?

\_\_\_\_\_ kg OU \_\_\_\_\_ sacs de .....kg chacun (peut changer en conséquence)

j) Quelle quantité vendez-vous normalement pendant la saison de semis?

\_\_\_\_\_ kg OU \_\_\_\_\_ sacs de .....kg chacun (peut changer en conséquence)

k) Quels mois vendez-vous le plus de cette variété en semences?

Pic	Jan	Fév.	Mar	Avr.	Mai	Juin	Juil.	Août	Sept.	Oct.	Nov.	Déc.
Ventes	<input type="checkbox"/>	<input type="checkbox"/>	<input type="checkbox"/>	<input type="checkbox"/>	<input type="checkbox"/>	<input type="checkbox"/>	<input type="checkbox"/>	<input type="checkbox"/>	<input type="checkbox"/>	<input type="checkbox"/>	<input type="checkbox"/>	<input type="checkbox"/>

Code pour la saisie des données Oui = 1, Non = 0

- l) Propreté physique du stock actuel?  
 Propre (1)    Assez propre (2)    Pas propre (3)  
 Ne peut pas dire car pas de stock (4)

**Propreté physique:** 1= propre (pas d'impuretés, pas de dégâts); 2= assez propre (quelques impuretés mais pas de dégât); 3= pas propre (avec quelques impuretés et des dégâts) – dégât fait référence à un dégât physique, de pesticides ou les deux.

### 3.4 Culture (nom) \_\_\_\_\_ Variété (nom) \_\_\_\_\_

- a) Est-ce une variété locale ou améliorée? (Pas besoin de demander si l'enquêteur connaît la variété)  
 Locale (1)                       Améliorée (0)
- b) Est-ce que la variété pousse bien dans cette région?  
 Oui (1)                               Non (0)
- c) Qui vous a fourni cette variété? (Réponses multiples possibles)  
 Agriculteurs individuels (1)                       Groupe d'agriculteurs (2)  
 Groupe producteur de semences (3)                       Commerçant (4)  
 Compagnie semencière (5)                       Distributeur d'intrants (6)  
 Obtenue avec l'aide (7)                      Autres (Préciser) \_\_\_\_\_
- d) D'où proviennent les semences actuelles? (Revoir sur la base de la division administrative du pays)  
 Du sous-comté (1)                       Du comté (2)                       D'un comté voisin (3)  
 D'un comté éloigné (4)                       D'un autre pays (5)
- e) Quel est le prix actuel de la variété? \_\_\_\_\_ (Shillings) par kg
- f) Quel était le prix de cette variété au moment du semis? \_\_\_\_\_ (Shillings) par kg
- g) Quel était le prix de cette variété un mois avant le semis? \_\_\_\_\_ (Shillings) par kg
- h) Quelle quantité de cette variété vous avez actuellement en stock?  
 \_\_\_\_\_ kg OU \_\_\_\_\_ sacs de .....kg chacun (peut changer en conséquence)
- i) Quelle quantité avez-vous vendu durant le mois passé comme semences?  
 \_\_\_\_\_ kg OU \_\_\_\_\_ sacs de .....kg chacun (peut changer en conséquence)
- j) Quelle quantité vous vendez normalement pendant la saison de semis?  
 \_\_\_\_\_ kg OU \_\_\_\_\_ sacs de .....kg chacun (peut changer en conséquence)



k) Quels mois vendez-vous le plus de la variété en tant que semences?

Pic	Jan	Fév.	Mar	Avr.	Mai	Juin	Juil.	Août	Sept.	Oct.	Nov.	Déc.
ventes	<input type="checkbox"/>	<input type="checkbox"/>	<input type="checkbox"/>	<input type="checkbox"/>	<input type="checkbox"/>	<input type="checkbox"/>	<input type="checkbox"/>	<input type="checkbox"/>	<input type="checkbox"/>	<input type="checkbox"/>	<input type="checkbox"/>	<input type="checkbox"/>

Code pour la saisie des données Oui = 1, Non = 0

l) Propreté physique du stock actuel?

- Propre (1)       Assez propre (2)       Pas propre (3)  
 Ne peut pas dire car pas de stock (4)

**Propreté physique:** 1= propre (pas d'impuretés, pas de dégâts); 2= assez propre (quelques impuretés mais pas de dégât); 3= pas propre (avec quelques impuretés et des dégâts) – dégât fait référence à un dégât physique, de pesticides ou les deux.

### 3.4 Culture (nom) \_\_\_\_\_ Variété (nom) \_\_\_\_\_

a) Est-ce une variété locale ou améliorée? (Pas besoin de demander si l'agent connaît la variété)

- Locale (1)       Améliorée (0)

b) Est-ce que la variété pousse bien dans cette région?

- Oui (1)       Non (0)

c) Qui vous a fourni cette variété? (Réponses multiples possibles)

- Agriculteurs individuels (1)       Groupe d'agriculteurs (2)  
 Groupe pratiquant la culture des semences (3)       Commerçants (4)  
 Compagnies semencières (5)       Distributeurs d'intrants (6)  
 Obtenu à travers l'aide (7)      Autres (Préciser) \_\_\_\_\_

d) D'où proviennent les semences actuelles? (Revoir sur la base de la division administrative du pays)

- Du sous-comté (1)       Du comté (2)       Du comté voisin (3)  
 D'un comté éloigné (4)       D'un autre pays (5)

e) Quel est le prix actuel de la variété? \_\_\_\_\_ (Shillings) par kg

f) Quel était le prix de cette variété au moment du semis? \_\_\_\_\_ (Shillings) par kg

g) Quel était le prix de cette variété un mois avant le semis? \_\_\_\_\_ (Shillings) par kg

h) Quelle quantité de cette variété avez-vous actuellement en stock?

\_\_\_\_\_ kg ou \_\_\_\_\_ sacs de .....kg chacun (peut changer en conséquence)

i) Quelle quantité avez-vous vendu durant le mois passé comme semences?

\_\_\_\_\_ kg ou \_\_\_\_\_ sacs de .....kg chacun (peut changer en conséquence)

j) Quelle quantité vous vendez normalement pendant la saison de semis comme semence?

\_\_\_\_\_ kg OU \_\_\_\_\_ sacs de .....kg chacun (peut changer en conséquence)

k) Quels mois vendez-vous le plus de la variété en tant que semences?

Pic des	Jan	Fév.	Mar	Avr.	Mai	Juin	Juil.	Août	Sept.	Oct.	Nov.	Déc.
Ventes	<input type="checkbox"/>	<input type="checkbox"/>	<input type="checkbox"/>	<input type="checkbox"/>	<input type="checkbox"/>	<input type="checkbox"/>	<input type="checkbox"/>	<input type="checkbox"/>	<input type="checkbox"/>	<input type="checkbox"/>	<input type="checkbox"/>	<input type="checkbox"/>

Code pour la saisie des données Oui = 1, Non = 0

l) Propreté physique du stock actuel?

Propre (1)       Assez propre (2)       Pas propre (3)

Ne peut pas dire, car pas de stock (4)

**Propreté physique:** 1= propre (pas d'impuretés, pas de dégâts); 2= assez propre (quelques impuretés mais pas de dégât); 3= pas propre (avec quelques impuretés et des dégâts) – dégât fait référence à un dégât physique, de pesticides ou les deux.

## 4.0 Conditionnement des graines/semences

4.1 Quelles sont les activités les plus importantes que vous entreprenez pour améliorer la valeur commerciale des semences de culture?

**Culture A (Nom)** \_\_\_\_\_

Activités ( <b>Saisie des données: Oui=1/Non=0</b> )	Observation	Commentaire général
<input type="checkbox"/> Éliminer les impuretés – poussière, débris et pierres	.....	
<input type="checkbox"/> Enlever les graines/semences brisées, ratatinées et décolorées	.....	
<input type="checkbox"/> Trier en fonction de la variété	.....	
<input type="checkbox"/> Classer selon la taille des graines/semences	.....	
<input type="checkbox"/> Emballer en fonction de la demande générale	.....	
<input type="checkbox"/> Exposer les produits frais et vieux séparément	.....	
<input type="checkbox"/> Vendre les graines et les semences séparément	.....	
Autres (préciser).....	.....	

**Code d'observation:** 1 = vrai; 2 = faux; 3 = ne peut pas confirmer (**Note aux enquêteurs: l'observation sera faite par l'enquêteur sur la base de ce qu'il voit exposé, réponses multiples possibles**)

**Culture B (Nom)** \_\_\_\_\_

Activités ( <b>Saisie des données: Oui=1/Non=0</b> )	Observation	Commentaire général
<input type="checkbox"/> Éliminer les impuretés – poussière, débris et pierres	.....	
<input type="checkbox"/> Enlever les graines/semences brisées, ratatinées et décolorées	.....	
<input type="checkbox"/> Trier en fonction de la variété	.....	
<input type="checkbox"/> Classer selon la taille des graines/semences	.....	
<input type="checkbox"/> Emballer en fonction de la demande générale	.....	
<input type="checkbox"/> Exposer les produits frais et vieux séparément	.....	
<input type="checkbox"/> Vendre les graines et les semences séparément	.....	
Autres (préciser).....	.....	

**Code d'observation:** 1 = vrai; 2 = faux; 3 = ne peut pas confirmer (**Note aux enquêteurs: l'observation sera faite par l'enquêteur sur la base de ce qu'il voit exposé, réponses multiples possibles**)

**Culture C (Nom)** \_\_\_\_\_

Activités ( <b>Saisie des données: Oui=1/Non=0</b> )	Observation	Commentaire général
<input type="checkbox"/> Éliminer les impuretés – poussière, débris et pierres	.....	
<input type="checkbox"/> Enlever les graines/semences brisées, ratatinées et décolorées	.....	
<input type="checkbox"/> Trier en fonction de la variété	.....	
<input type="checkbox"/> Classer selon la taille des graines/semences	.....	
<input type="checkbox"/> Emballer en fonction de la demande générale	.....	
<input type="checkbox"/> Exposer les produits frais et vieux séparément	.....	
<input type="checkbox"/> Vendre les graines et les semences séparément	.....	
Autres (préciser).....	.....	

**Code d'observation:** 1 = vrai; 2 = faux; 3 = ne peut pas confirmer (**Note aux enquêteurs: l'observation sera faite par l'enquêteur sur la base de ce qu'il voit exposé, réponses multiples possibles**)

**Merci de m'avoir accordé du temps.**

## Annexe E.3: Guide pour la Discussion de Groupe (DG)

<b>Normes de la FAO</b>
<b>Étude sur la sécurité semencière: Discussion de Groupe (DG)</b>

### Remarque

- a. Les textes surlignés en jaune sont à modifier ou à remplacer après avoir adapté le questionnaire au contexte local. Modifier la feuille de calcul Excel.
- b. Les textes surlignés en bleu sont des remarques pour les agents enquêteurs

**Remarque:** Les questions ci-dessous ne sont que des indications ; elles doivent être modifiées durant la formation avant que vous ne partiez au village en fonction de (i) ce que vous savez déjà et des (ii) thématiques importantes. Si vous êtes incertain ou à court d'idées, ces questions pourront vous aider à conduire la DG. Le plus important est de permettre la libre expression, de guider les discussions et de bien enregistrer le contenu, les opinions, les citations, les dynamiques et les réactions émotionnelles, que vous allez interpréter et analyser pour rédiger votre rapport de la discussion.

**Introduction:** Vous êtes tous bienvenus à faire partie de cette Discussion de Groupe sur le système semencier. Nous sommes **XX** et **YY**. Nous travaillons pour **la FAO, une organisation des Nations Unies/Autre**. Nous voulons comprendre comment le système semencier fonctionne dans cette communauté. C'est une discussion libre et personne ne sera jugé. Il s'agit de partager nos expériences, opinions et points importants. Les réponses seront partagées avec des organisations qui travaillent dans le secteur semencier pour l'amélioration de leur action là où cela sera nécessaire.

Date \_\_\_\_\_  
Nom de l'animateur \_\_\_\_\_  
Nom de l'enquêteur \_\_\_\_\_  
Lieu: **Modifier le lieu en conséquence**  
1. **Province:** \_\_\_\_\_  
2. **Comté** \_\_\_\_\_  
3. **Sous-comté** \_\_\_\_\_  
4. **Ward:** \_\_\_\_\_  
5. **Village** \_\_\_\_\_

Nombre participants:

Tranche d'âges	Hommes	Femmes
Jeunes (19 – 35)		
Matures (36-60)		
Aînés (>60 ans)		

## **PARTIE 1. Questions ouvertes pour permettre au groupe de s'exprimer librement sur comment ils se rapportent aux semences**

1. Comment la communauté a changé ses pratiques dans la manière de produire les cultures, au cours de votre vie? Quels sont les enjeux demeurant concernant la production des cultures? (Enquêteur: assurez-vous de saisir les mots clés, et développer des codes rapidement au cours de la prise de note, par ex. 'Chapeau V.' pour une personne avec un chapeau vert afin que vous puissiez noter tout ce qui est dit)

2. Concrètement, comment la communauté a changé la façon dont elle utilise les cultures?

## **PARTIE 2. CULTURES PRINCIPALES ET ACCES AUX SEMENCES**

- 2.1 Quels sont les trois cultures les plus importantes que vous cultivez pour subsistance et les trois cultures les plus importantes que vous cultivez pour la rente?

Remarque: demander cela de façon légère, ne pas montrer la grille, mais passer du temps à vérifier si les personnes sont d'accord. Si non, utiliser 'un classement' où vous convenez d'un symbole mobile (ou sur papier) pour chaque culture et demander aux gens de le bouger ; ou utiliser les 'scores' (par exemple un système de décompte avec 10 haricots)

Importance	Subsistance	Rente
1		
2		
3		

- 2.3 Pour toute la communauté, quelle culture plantez-vous sur plus de surface, et quelle autre sur moins de surface, durant les cinq dernières années? (Si vous utilisez des symboles/papier 'Bouger les symboles / le papier vers le haut si plus de surface, et vers le bas si moins de surface (NB: l'animateur doit être très explicite sur ce qui est haut et bas, par ex.: en s'éloignant ou en se rapprochant des participants... 'Pourquoi cultivez-vous plus ou moins?')

2.3.1 Quelle culture a AUGMENTÉ de surface cultivée durant ces cinq dernières années?

Culture	Raisons

2.3.2 Quelle culture a DIMINUÉ sa surface cultivée durant ces cinq dernières années?

Culture	Raisons

2.3.3 Variétés qui ont DISPARU durant les cinq dernières années?

Cultures	Raisons

### 2.3.4 Quelles sont les nouvelles variétés qui ont été adoptées dans cette zone?

Cultures	Raisons

2.4.1 Pour les cultures principales (A, B, C), pouvez-vous me montrer de quelle source vous obtenez les semences? Et les classer par ordre d'importance. Regarder l'exemple de la cartographie des semences ci-dessous – NE JAMAIS LE FAIRE SOI MEME. Laisser les participants faire la cartographie et discuter. S'il avait une crise évidente, modifier cela en 'comment étiez-vous avant la crise?' et deuxième niveau 'après la crise?' [Remarque: Si vous êtes à l'aise dans la facilitation de cartes communautaires, encourager les agriculteurs à en faire une pour les cultures principales avant la crise, en dessinant sur le sable ou sur un papier].

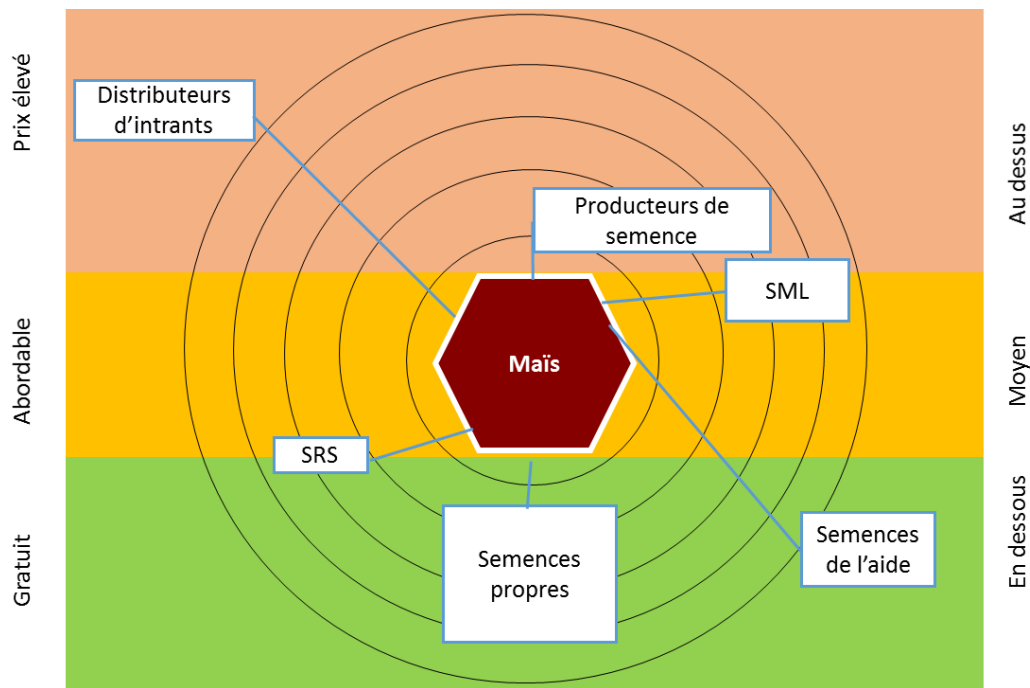
#### Règles et étapes de la cartographie

- Disponibilité de différentes sources
  1. Offre (quantité)
    1. Grands cercles ou papiers utilisés pour les sources importantes (qui fournissent plus de semences)
    2. Petits cercles ou papiers pour les sources moins importantes (qui fournissent moins de semences)
    3. L'empilement proportionnel (avec graines de haricot ou petites pierres) peut être utilisé pour quantifier la proportion de semences en provenance des différentes sources.
- Accès aux semences (abordabilité)
  1. Les sources de semences non monétarisées sont placées en dessous de la culture
  2. Les sources de semences monétarisées (achat ou troc) à prix abordable sont placées sur la même ligne (horizon) que la culture
  3. Les sources de semences monétarisées (achat or troc) à prix élevé doivent être placées au dessus de la culture
- Disponibilité de différentes sources
  1. Proximité
    1. Les sources de semences les plus proches sont placées à côté de la culture au centre
    2. Les sources de semences éloignées sont placées plus loin de la culture au centre.

Permettez aux participants de créer une carte différente pour la culture principale après la crise; et répétez l'exercice pour la deuxième culture principale. NB: les animateurs ne doivent jamais dessiner ou faire les cartes eux-mêmes.

### Exemple de cartographie des sources de semences (avant et après une crise)

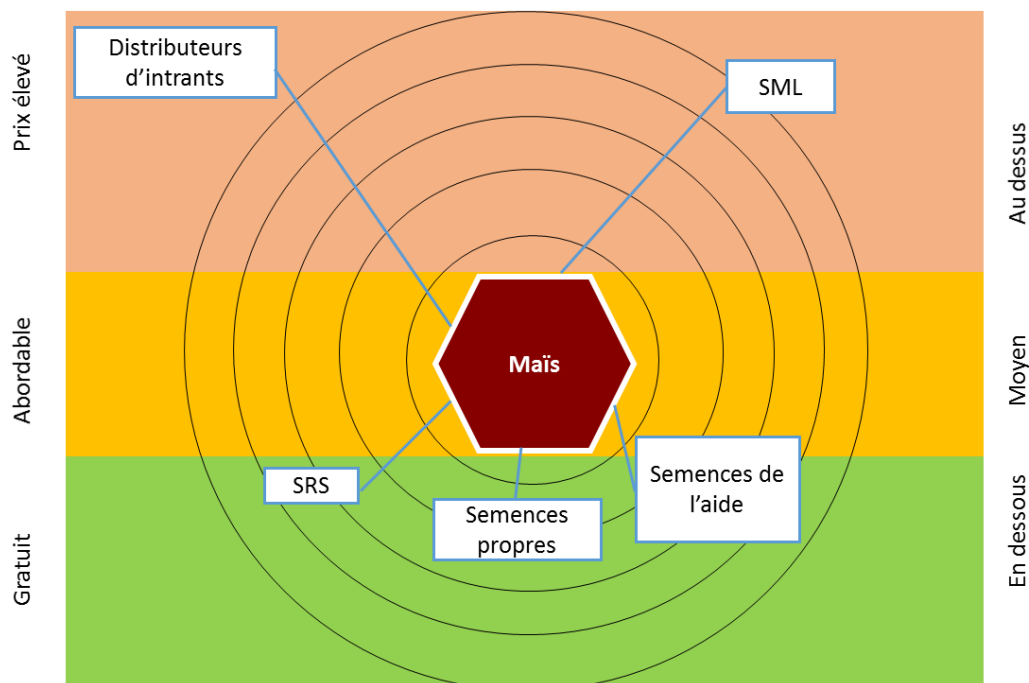
a) **Cartographie des sources de semence du maïs d'avant la crise**





b) Cartographie des sources de semence du maïs d'après la crise

Remarque: la semence devient la source principale des semences et est rapprochée de la communauté. Il n'y a pas de producteurs de semences et le marché fonctionnel (LMS and Agro-vet) s'éloignent et deviennent chers pour les agriculteurs.



2.4.2 Pour votre deuxième culture principale, montrez-moi s'il vous plaît comment vous avez obtenu vos semences? Répéter pour la deuxième et la troisième culture principale.

2.4.3 Partant des sources qui ont été cartographiées ci-dessus, décrire la qualité (germination et pureté) des semences des différentes sources.

	OSS	LoMS	SNS	Distributeurs d'intrants agricoles	SAS
a) Qualité					

Qualité: 1= Mauvaise; 2 = Moyenne; 3 = Bonne.

2.4.4 Quels sont les avantages et les inconvénients des différentes sources de semences que vous utilisez pour cette culture?

Source de semence	Avantages	Inconvénients
OSS		
LoMS		
SSN		
Distributeurs d'intrants agricoles		
SAS		

2.4.5 Quelles sont les trois principales variétés de maïs que les agriculteurs cultivent dans cette zone? Pourriez-vous classer ces variétés en fonction de leur importance et expliquer les raisons de leur importance relative?

Les trois variétés principales	Classement	Pourquoi? Avantages	Pourquoi? Inconvénients
A)			
B)			
C)			
Liste des autres variétés: .....			

**Classement:** L'animateur peut utiliser le classement participatif par paire ou le vote pour parvenir au classement. Permettre aux participants de discuter la pertinence (avantages et inconvénients) de ces variétés en rapport avec leur adaptabilité et leur usage ultime (préférence).

**Remarque:** Répéter de 2.4.1 à 2.4.5 pour toutes les cultures principales (A, B & C)

## 2.5 Perception de l'insécurité semencière et options pour une amélioration

2.5.1 Pensez-vous qu'il y ait un problème lié à la semence dans cette communauté?  Oui (1)  Non (0)

2.5.2 Si Oui/Non, pourquoi? \_\_\_\_\_  
\_\_\_\_\_  
\_\_\_\_\_

2.5.3 Quelle pourrait être la solution principale pour le problème de semences dans cette communauté?

\_\_\_\_\_  
\_\_\_\_\_  
\_\_\_\_\_  
\_\_\_\_\_

## PARTIE 3. HISTOIRE RECENTE

3.1 Au cours des dernières années, combien de saisons agricoles ont été bonnes, moyennes ou mauvaises? Pourquoi?

**Remarque:** Pour faciliter la discussion, assister les agriculteurs à créer un calendrier sur un espace disponible (par exemple sur une table, un mur ou sur le sable) avec des graines du haricot ou de maïs ou des pierres. Demandez-leur de représenter visuellement des saisons bonnes, moyennes et mauvaises en plaçant des marqueurs (par exemple des graines de haricots ou de maïs ou des pierres) sur le calendrier (année et saison) pour indiquer une production bonne, moyenne ou mauvaise.

Posez des questions - Comment? Pourquoi? Qui? Quoi? etc.). Lorsqu'ils font ceci, l'un des participants pourrait choisir de mettre leurs réponses dans la grille ci-dessous.

Exemple sur le calendrier de production

Bonne	△△△△ △△△△ △△				△△△△ △△△△				△△△△ △△	△△△△ △△△
Moyenne		△△△△ △				△△△△ △				
Mauvaise			△△△	△			△△△	△△△△		
Saison	a	b	a	b	a	b	a	b	a	b
Année	2011		2012		2013		2014		2015	

Modifiez les années et saisons en conséquence

Légende: MAUVAISE= 0-4 pierres ou haricots (△); MOYENNE = 5 pierres ou haricots (△), et; BONNE=6-10 pierres ou haricots (△)

3.2 Là où vous avez remarqué une crise, quel a été l'impact? Quels sont les groupes qui ont souffert le plus? Y a-t-il des groupes qui n'ont pas suffisamment eu de semences? La qualité des semences a-t-elle été affectée de quelque façon? Comment avez-vous réagi à la crise?

Remarque: Continuez à poser des questions sur l'intérêt des participants, surtout des questions «ouvertes» par exemple «Comment?» «Pourquoi?» tout en observant l'expression corporelle et la participation des participants pour voir s'ils ne se lassent pas. Respectez toutes les promesses que vous avez faites sur les temps.

Une fois de plus, merci de votre temps. Nous transmettrons toutes les informations que vous nous avez données pour informer les futurs intervenants dans les initiatives relatives aux semences dans votre région.

Merci de m'avoir accordé votre temps.

## Annexe E.4: Guide d'Entretien avec les Informateurs Clés (EIC)

### Normes FAO

#### Étude sur la sécurité semencière: Entretien avec les Informateurs Clés (EIC)

- a. Les textes surlignés en jaune doivent être modifiés ou remplacés après avoir adapté le questionnaire au contexte local.
- b. Les textes en bleu sont des mentions adressées aux organisations auxquelles appartiennent les enquêteurs.

Les réponses des **informateurs clés** doivent être enregistrées dans un carnet de notes.

**Cible:** Les représentants du gouvernement, de la FAO et des ONG, par exemple les responsables d'agriculture du gouvernement, le responsable d'agriculture de la FAO; les responsables/ coordinateurs chargés de programme ONG au niveau régional / comté, district ou des niveaux inférieurs.

**Objectif:** Les questions de ce guide aideront l'équipe ESS à avoir une vue d'ensemble du système agricole / semencier dans l'état / comté. Il est important d'avoir de telles informations générales afin de situer les données spécifiques recueillies à partir des DG, EME et EML et aussi pour savoir qui d'autre pourrait être interviewé sur la sécurité semencière.

#### Partie I: Généralités sur la production des cultures et le système semencier

1. Quelles sont les principales semences produites dans cet **état / comté**? Quelles sont les plus importantes pour la subsistance et pour le revenu? Y a-t-il une évolution dans l'importance de ces cultures? Si oui, lesquelles sont en train d'évoluer dans la région, lesquelles sont en baisse? Pourquoi?
2. Y a-t-il des projets de «chaîne de valeur» et / ou des projets en appui aux agriculteurs dans ce domaine? Si oui, qui dirige le projet, où?
3. Veuillez partager tous les documents dont vous disposez sur l'agriculture dans votre **état / comté**.

#### Partie II: Le secteur semencier formel

4. Y a-t-il des distributeurs d'intrants agricoles dans **l'état / comté**? Si oui, combien et quelles cultures vendent-ils? Sont-ils enregistrés auprès du ministère concerné?
5. Y a-t-il de groupes de producteurs de semences dans cet **état / comté**? Si oui, où sont-ils? Qu'est-ce qu'ils produisent? Qui veille sur la qualité de la semence qu'ils produisent? Y a-t-il des projets qui appuient la multiplication des semences dans **l'état / comté**? Qui gère ces projets?
6. Avez-vous accès aux documents de politique semencière OU aux documents/ rapports d'évaluation sur la semence? Si oui, quelles sont les forces et faiblesses de ces documents de politique / rapports? Pouvez-vous nous fournir des copies? Pourriez-vous également nous fournir les rapports d'intervention / d'évaluation sur la semence?

#### Partie III: La sécurité semencière en général

7. Dans cet **état / région / comté**, les agriculteurs ont-ils accès aux semences appropriées des bonnes variétés dont ils ont besoin en temps opportun pour la culture?
8. Y a-t-il des préoccupations concernant la qualité de la semence plantée ou en semis dans cette zone?
9. Y a-t-il des variétés considérées comme étant inconvenables, mais qui sont promues dans les zones et pourquoi? Quelles sont ces variétés?

#### Partie IV: Catastrophes / crises

10. Selon vous, quelles grandes catastrophes / crises affectent normalement la sécurité semencière de la communauté dans cet **état / comté**?
11. Selon vous, en quelle année cette catastrophe a-t-elle considérablement affecté la sécurité semencière? Et pourquoi?
12. Comment décririez-vous ces catastrophes - chroniques, aiguës, légères ou graves?
13. Quelles sont les mesures d'atténuation en place?

#### Partie V: Les plus vulnérables

14. Qui considérez-vous comme les plus vulnérables agriculteurs dans la communauté? Et pourquoi?
15. Les femmes agricultrices ont-elles des besoins spécifiques? Si oui, quelles sont trois de leurs besoins fondamentaux?

#### Partie VI: Sécurité alimentaire et nutrition

16. À votre avis, quelle est la situation de la sécurité alimentaire de la communauté dans cet **état / comté**?
17. Pouvez-vous nous décrire / expliquer brièvement la situation de la malnutrition dans cet **état / comté**? (Posez cette question à un expert en nutrition)
18. **Lorsque la discussion porte sur la malnutrition.** Quels sont les principaux facteurs contribuant à la malnutrition? (Posez cette question aux experts en nutrition)

#### Partie VII: Documents et contacts importants

19. Y a-t-il d'autres **documents contenant des informations sur l'agriculture et la nutrition** que vous pourriez partager avec nous? (Ceux-ci pourraient être des aperçus, ou des rapports ou des évaluations annuels, etc. Même les données saisonnières pourraient être utiles).
20. Y a-t-il des contacts clés auxquels l'équipe ESS pourrait parler / consulter?
  - Des personnes clés?
  - Des organisations clés?

## Annexe E.5: Questionnaire pour les Entretiens avec les Distributeurs d'intrants agricoles (DIA)

### Normes FAO

#### Étude sur la sécurité semencière: Questionnaire - Distributeurs d'intrants agricoles (DIA)

##### N.B

- Les textes surlignés en jaune doivent être modifiés ou remplacés après avoir adapté le questionnaire au contexte local. Modifiez également la feuille Excel pour la saisie des données.
- Les textes en bleu sont les notes adressées aux enquêteurs
- Les chiffres entre parenthèses () sont des codes pour la saisie des données

**Introduction:** Nous sommes **XX** et **YY**. Nous travaillons pour la **FAO, une organisation des Nations Unies / autre**. Nous voulons comprendre comment le système semencier fonctionne dans cette zone. Un certain nombre d'agriculteurs nous ont indiqué qu'ils achètent leurs semences auprès des distributeurs d'intrants agricoles comme vous. Je voudrais donc vous demander de prendre quelques minutes de votre temps pour répondre à nos questions.

**Permission accordée:** Merci d'avoir accepté cet entretien. N'hésitez pas à servir vos clients pendant que nous nous entretenons. Vos réponses seront partagées avec les organisations travaillant sur les semences afin d'améliorer leur action.

Numéro de questionnaire→		Numéro pour la saisie des données	→
--------------------------	--	-----------------------------------	---

##### Objectifs:

- Identifier les variétés de cultures vendues par les distributeurs d'intrants agricoles
- Déterminer les questions liées à la disponibilité, l'accès et la qualité des semences pour les entreprises d'intrants agricoles.
- Comprendre l'offre et la demande de semences (certifiées).

### Section 1. Détails - localité

1.1 Nom de l'enquêteur: \_\_\_\_\_

1.2 Organisation: \_\_\_\_\_

1.3 Date: \_\_\_\_\_

**Localité** (à modifier compte tenu des unités administratives du pays – de la plus grande à la plus petite, par exemple)

1.4 **Province:** \_\_\_\_\_

1.5 **Comté:** \_\_\_\_\_

1.6 **Sous-comté:** \_\_\_\_\_

1.7 **Ward:** \_\_\_\_\_

1.8 Nom du Marché: \_\_\_\_\_

## Section 2: Information sur l'entreprise d'intrants agricoles

- 2.1 Nom de l'entreprise \_\_\_\_\_
- 2.2 Nom de l'agent de vente (répondant): \_\_\_\_\_
- 2.3 Âge: \_\_\_\_\_
- 2.4 Genre (Sexe):  Masculin (1)  Féminin (0)
- 2.5 Éducation  Non formelle (1)  École primaire (2)  Secondaire (3)  
 Tertiaire (4)
- 2.6 Numéro téléphone: \_\_\_\_\_
- 2.7 Depuis combien d'années avez-vous été dans l'entreprise d'intrants agricoles? \_\_\_\_\_
- 2.8 Avez-vous un autre point de vente ailleurs?  Oui (1)  Non (0)

2.9 Quel type d'intrants agricoles traitez-vous? **(réponses multiples)**

- |  |  |
|--|--|
| <input type="checkbox"/> Semences de cultures (1)        | <input type="checkbox"/> Semences de légumes (2)     |
| <input type="checkbox"/> Semence fourragère (3)          | <input type="checkbox"/> Produits agro-chimiques (4) |
| <input type="checkbox"/> Engrais (5)                     | <input type="checkbox"/> Outils manuels (6)          |
| <input type="checkbox"/> Charrues à traction animale (7) | <input type="checkbox"/> Cannes planteuses (8)       |
| <input type="checkbox"/> Pulvérisateurs (9)              | <input type="checkbox"/> Autres équipements (10)     |
| <input type="checkbox"/> Produits médicaux-animaux (11)  | <input type="checkbox"/> Aliments pour animaux (12)  |
| <input type="checkbox"/> Autres (spécifiez) _____        |  |

2.10 Quel type de semences vendez-vous? **Ajoutez ou enlevez la (es) culture (s) selon leur disponibilité sur le marché local. Ajustez les codes également**

Céréales	<input type="checkbox"/> Sorgho =1	<input type="checkbox"/> Maïs=2	<input type="checkbox"/> Riz=3	
Graines oléagineuses	<input type="checkbox"/> Petit mil =4	<input type="checkbox"/> Mil perlé =5	<input type="checkbox"/> Blé=6	<input type="checkbox"/> Teff = 7
Légumineuses	<input type="checkbox"/> Arachide=8	<input type="checkbox"/> Sésame=9	<input type="checkbox"/> Tournesol =10	
Légumes	<input type="checkbox"/> Haricot=11	<input type="checkbox"/> Niébé=12	<input type="checkbox"/> Haricot mungo =13	
	<input type="checkbox"/> Haricot vert=14	<input type="checkbox"/> Pois de cajan= 15	<input type="checkbox"/> Soja = 16	<input type="checkbox"/> Dolicos = 17
	<input type="checkbox"/> Tomate =18	<input type="checkbox"/> Aubergine =19	<input type="checkbox"/> Oignon =20	.....
	<input type="checkbox"/> Poivre vert =21	<input type="checkbox"/> Poivron rouge =22	<input type="checkbox"/> Radis=23	.....
Fourrages	<input type="checkbox"/> Chou =24	<input type="checkbox"/> Chou frisé =25	<input type="checkbox"/> Chou-fleur =26	.....
	<input type="checkbox"/> Lab-lab=27	<input type="checkbox"/> Herbe à éléphant=28	<input type="checkbox"/> Luzerne=29	.....

## Section 3: L'offre et la demande des semences de cultures

3.1 Quels sont les cinq premières semences des cultures les plus vendues? **(Le distributeur ne peut vendre que les cultures 1, 2 ou 3)**

	Culture A	Culture B	Culture C	Culture D	Culture E
Nom de la culture					
Classement (1, 2....5)					
<b>S'il y a deux ou plus de cultures, veuillez classer 1=plus important, 5=moins important</b>					

3.2. Parmi les variétés susmentionnées, lesquelles sont les plus vendues? (Pour chacune des variétés citées, posez les questions en se référant au tableau)

Culture A (Nom.....)

	Variété (i)	Variété (ii)	Variété (iii)
a) Variété (nom)			
b) Unité d'emballage commune (kg)			
c) Matériels d'emballage (Assurez l'observation)			
d) Prix actuel (Shilling)			
e) Prix (Shilling) pendant la culture			
f) Prix (Shilling) un mois avant la culture			
g) Quantité (kg) en stock maintenant			
h) Quantité (kg) généralement achetée par les agriculteurs			
i) Quantité (kg) vendue pendant la saison de culture			
j) Mois où les cultures se vendent le plus			
k) Classement des variétés selon la demande (1-3)			
l) Fournisseur principal			
m) Localité du fournisseur			
n) D'autres variétés (noms)			

Culture B (Nom.....)

	Variété (i)	Variété (ii)	Variété (iii)
a) Variété (nom)			
b) Unité d'emballage commune (kg)			
c) Matériels d'emballage (Assurez l'observation)			
d) Prix actuel (Shilling)			



e) Prix (Shilling) à la culture			
f) Prix (Shilling) un mois avant la culture			
g) Quantité (kg) en stock maintenant			
h) Quantité (kg) généralement achetée par les agriculteurs			
i) Quantité (kg) vendue pendant la saison de culture			
j) Mois où les cultures se vendent le plus			
k) Classement des variétés selon la demande (1-3). Deux variétés peuvent avoir le même classement			
l) Fournisseur principal			
m) Lieu du fournisseur			
n) D'autres variétés (noms)			

Culture C (Nom.....)

	Variété (i)	Variété (ii)	Variété (iii)
a) Variété (nom)			
b) Unité d'emballage commune (kg)			
c) Matériels d'emballage (Assurez l'observation)			
d) Prix actuel (Shilling)			
e) Prix (Shilling) à la culture			
f) Prix (Shilling) un mois avant la culture			
g) Quantité (Kg) en stock maintenant			
h) Quantité (kg) généralement achetée par les agriculteurs			
i) Quantité (kg) vendue pendant la saison de culture			
j) Mois où les cultures se vendent le			

plus			
k) Classement des variétés selon la demande (1-3)			
l) Fournisseur principal			
m) Lieu du fournisseur			
n) D'autres variétés (Noms)			

Culture D (Nom.....)

	Variété (i)	Variété (ii)	Variété (iii)
a) Variété (nom)			
b) Unité d'emballage commune (kg)			
c) Matériels d'emballage (Assurez l'observation)			
d) Price actuel (Shilling)			
e) Prix (Shilling) à la culture			
f) Prix (Shilling) un mois avant la culture			
g) Quantité (Kg) en stock maintenant			
h) Quantité (kg) généralement achetée par les agriculteurs			
i) Quantité (kg) vendue pendant la saison de culture			
j) Mois où les cultures se vendent le plus			
k) Classement des variétés selon la demande (1-3)			
l) Fournisseur principal			
m) Lieu du fournisseur			
n) D'autres variétés (Noms)			

Culture E (Nom.....)

	Variété (i)	Variété (ii)	Variété (iii)
a) Variété (nom)			
b) Unité d'emballage commune (kg)			
c) Matériels d'emballage (Assurez l'observation)			
d) Prix actuel (Shilling)			
e) Prix (Shilling) à la culture			
f) Prix (Shilling) un mois avant la culture			
g) Quantité (kg) en stock maintenant			
h) Quantité (kg) généralement achetée par les agriculteurs			
i) Quantité (kg) vendue pendant la saison de culture			
j) Mois où les cultures se vendent le plus			
k) Classement des variétés selon la demande (1-3)			
l) Fournisseur principal			
m) Lieu du fournisseur			
n) D'autres variétés (Noms)			

3.3 Qui est votre client PRINCIPAL? (Note pour les enquêteurs): Veuillez choisir un seulement

- Agriculteurs individuels (1)       Groupes de producteurs (2)       ONG/NU (3)  
 Gouvernement (4)       Autres distributeurs d'intrants agricoles (5)  
 Commerçants (6)  
 Autres (à spécifier) \_\_\_\_\_

3.4 Si oui, dans quelle(s) localité(s) et quelle est sa distance à partir d'ici?

Nom de la localité	Quelle est la distance? (code ci-dessous)	Nom de la localité	Quelle est la distance? (code ci-dessous)
1.....	.....	1.....	.....
2.....	.....	2.....	.....

Distance: 1= Dans le Woreda; Un autre Woreda dans la Zone ; 3= Zone voisine; Zone éloignée; 5= hors du comté (Ceux-ci devront être revus selon le système du découpage administratif)  
(Remarque pour les enquêteurs: Multiples réponses possibles)

3.7 Offrez-vous parfois des semences à crédit aux agriculteurs qui veulent des semences pendant la saison de semis?

Oui (1)                       Non (0)

3.8 Parmi les agriculteurs qui achètent les semences, quelle est la proportion (%) de ceux qui les obtiennent à crédit? (Vous pouvez demander sur 20 clients, combien bénéficient de crédit?) \_\_\_\_\_

	Semences
Proportion (sur 20) bénéficiant du crédit	

3.9 Echangez-vous parfois des semences contre d'autres biens avec les agriculteurs pendant la saison de culture?

Oui (1)                       Non (0)

3.10 Comment gérez-vous les imprévus concernant la demande de semences?

---



---



---



---

## Section 4: Stockage des semences

4.1 Où est-ce que vous gardez les semences?

Emplacement de Stockage                      Commentez sur ce que vous avez vu seulement

Dans le stand de marché (1)

Magasin (2)

Silos (3)

Autres (spécifier) .....

Note pour les enquêteurs: Réponses multiples possibles)

4.2 Dans quel type de sac ou contenant gardez-vous vos semences en vrac?

Contenants	Contenants	
<input type="checkbox"/> Sacs de Jute (1)	<input type="checkbox"/> Sacs de sisal (2)	<input type="checkbox"/> Sacs en polyéthylène (3)
<input type="checkbox"/> Conteneurs en plastique (4)	<input type="checkbox"/> Conteneurs métalliques(5)	<input type="checkbox"/> Cartons (6)

Autres (spécifiez)..... ..... .....

Note pour les enquêteurs: Réponses multiples possibles

4.3 Où se trouvent les sacs ou les contenants placés pendant le stockage?

- Sur terre battue (1)       Sur sol cimenté (2)       Sur des pastilles(3)  
 Sur étagères en bois(4)       Sur étagères en béton(5)       .....  
 .....       .....       .....

## Section 5: Demande d'engrais et approvisionnement

5.1 Vendez-vous aussi des engrais?

- Oui (1)       Non (0)

5.2 Parmi les clients qui achètent les semences de cultures et les semences potagères, quelle est la proportion (%) de ceux qui achètent aussi de l'engrais en même temps? (Vous pouvez demander sur 20 clients qui achètent les semences, combien parmi eux achètent les engrais?)

	Cultures	Semences potagères
Proportion (sur 20) qui achètent les engrais		

5.3 Si oui, quel type d'engrais?  Urée       NPK       DAP

	Urée	NPK	DAP
a) Engrais (nom)	Urée	NPK	DAP
b) Prix actuel (Shilling) par sac de 50kg			
c) Prix actuel (Shilling) par kg			
d) Quantité (Kg) en stock maintenant			
e) Quantité moyenne (kg) couramment achetées par les agriculteurs			
f) Quantité (kg) vendue pendant la saison de culture			
g) Mois où les cultures se vendent le plus			
h) Classement des types d'engrais selon la demande			
i) Fournisseur principal			
j) Lieu du fournisseur			

## Section 6: Services après-vente et feedback

6.1 Quel genre de services après-vente offrez-vous normalement à vos clients par rapport aux semences et aux engrais?

a) .....

.....

.....

b) .....

.....

.....

c) .....

.....

.....

6.2 Recevez-vous normalement des commentaires positifs et négatifs de vos clients réguliers?

Oui (1)       Non (0)

6.3 Si oui, quels sont certains des commentaires que vous recevez?

Positif	Année/Saison	Négatif	Année/Saison
a)		a)	
b)		b)	
c)		c)	

## Section 7: Défis et perspectives

7.1 Quelles sont les trois principaux défis dans votre entreprise de semences?

a) .....

.....

.....

b) .....

.....

.....

c) .....  
.....  
.....

7.2 Avez-vous des suggestions pour améliorer l'accès des agriculteurs – agriculteurs plus pauvres -  
aux semences et aux engrais?

a) .....  
.....  
.....

b) .....  
.....  
.....

c) .....  
.....  
.....

Merci de votre temps.

## Annexe E.6: Guide pour l'entretien avec les producteurs de semences / groupes de producteurs de semences

### Normes FAO

#### Étude sur la sécurité semencière: QUESTIONS GUIDE POUR AGRICULTEURS PRODUCTEURS DE SEMENCES / GROUPES

NB:

**Cible:** Agriculteurs-producteurs de semences ou groupes de producteurs de semences: qui cultivent les semences sur la base d'une approche plus axée sur les affaires, soit comme producteurs par contrat ou à travers leur propre entreprise au niveau du comté, district ou aux niveaux inférieurs.

**Ne prenez en compte les questions surlignées en vert que si vous vous adressez à un groupe.**

**Introduction:** Nous sommes **XX et YY**. Nous travaillons pour **la FAO, une organisation des Nations Unies / Autres**. Nous voulons comprendre comment le système semencier fonctionne dans cette zone. Un certain nombre d'agriculteurs / commerçants locaux de semences nous ont indiqué qu'ils achètent leurs semences auprès de vous en votre qualité de producteur de semences ou de groupe de producteurs de semences. Je voudrais donc vous demander de prendre quelques minutes de votre temps pour répondre à nos questions.

**Objectif:** Ce guide de questions aideront l'équipe ESS à obtenir une vue d'ensemble du système agricole / semencier dans l'État / comté. Il est important d'avoir de telles informations générales afin de situer les données spécifiques recueillies à partir de GD, EME et EML aussi bien que pour savoir qui d'autre pourrait être interviewé sur la sécurité semencière.

#### **I. CONTEXTE ET STRUCTURE DU GROUPE**

1. Quand et pourquoi le groupe a-t-il été formé? Comment le groupe est-il géré? et son personnel de gestion est bénévole ou salarié?
2. Combien de membres y avait-il au moment de la création du groupe? Combien de membres y a-t-il maintenant? (classez le nombre par genre, et envisagez d'en prendre en compte la composition par tranche d'âge du groupe)
3. Quelles sont les activités ou entreprises du groupe, s'il y a lieu, en plus de celles liées aux semences?

#### **II. ACTIVITES DE PRODUCTION SEMENCIERE**

4. Quelles sont les cultures et les variétés que vous multipliez? Pourquoi avez-vous choisi ces cultures et ces variétés? Quel type de semence de base avez-vous utilisé et où avez-vous obtenu cette semence de base? Quel était le coût de la semence de base? Pour chaque culture, dans quelle zone avez-vous planté l'année dernière (2014)? Combien avez-vous récolté sur la superficie plantée l'an dernier?



Semences	Variété		Superficie cultivée (hectare)	Semence de base		Récolte (kg)
	Nom	Type		Typologie	source	

*Type:* 1 = Locale; 2 = Améliorée  
*Typologie:* 1 = Semence certifiée; 2 = Semence de base; 3 = Aucune des deux  
*Source:* 1 = notre dernière récolte; 2 = distributeurs intrants agricoles; 3 = marchés locaux; 4 = aide en semences; 5 = recherche; 6 = compagnie semencière.

5. Décrivez brièvement la façon dont la production est organisée et gérée? Les personnes ayant leur propre champ? Les personnes produisant sur une parcelle donnée? champ de groupe? Contracté par la compagnie semencière en qualité de multiplicateur?

6. Quels sont vos coûts de production pour les différentes semences que vous produisez?

7. Vos champs de production sont-ils normalement inspectés? Si oui, par qui? Combien de fois le champ de semences est-il inspecté et quand est-ce que les inspections sont normalement effectuées? Recevez-vous de commentaires sur la qualité de vos semences de la part des inspecteurs et / ou clients?

8. Comment gérez-vous vos semences après la récolte? Avez-vous une aire de battage / terrain de séchage? Magasin de semences?

9. Pourriez-vous décrire les installations / équipements que vous utilisez pour le traitement de vos semences? *Type de structure, taille et gestion, etc.*

10. De toutes les semences que vous avez produites l'année dernière ou la saison dernière (2014), quelle proportion avez-vous vendue? À qui avez-vous vendu la semence - aux agriculteurs, détaillants ou commerçants agricoles ou utilisateurs, intermédiaires (FAO, ONG, Ministère de l'Agriculture)? Quelle est votre prix pour chacune des cultures?

Culture	Récolte (kg)	Quantité (kg) vendue	Prix moyen par kg	Quantité (kg) stockée	Acheteurs

**Acheteur:** qui achète? 1 = agriculteurs; 2 = autres commerçants qui vendent à d'autres agriculteurs; 3 = gouvernement/FAO/NGO; 4 = autres (préciser)

11. Pourriez-vous décrire comment vous organisez la commercialisation de vos semences?
12. Quel soutien financier / matériel (en nature) avez- vous reçu ou recevez-vous de la part de votre partenaire d'affaires de semences pour ces es activités (pour les agriculteurs sous contrat seulement)?

#### **IV: RENFORCEMENT DES CAPACITES ET FORMATION**

13. Les membres de votre groupe ont-ils été formés à la production de semences, au conditionnement et à la commercialisation? Si oui, quand et par qui? Comment la formation a-t-elle été effectuée? Atelier avec démonstration? Champ école de producteurs? Combien de vos membres ont-ils été formés?
14. Quelles sont les exigences d'isolement pour les cultures que vous multipliez?
15. Quel autre programme de renforcement des capacités votre groupe a-t-il reçu?

#### **V: CONTRAINTES**

16. Quels sont les principaux défis auxquels vous êtes actuellement confrontés dans vos activités de semences?
17. Parmi les appuis dont vous bénéficiez, lesquels sont peu nécessaires (vous pouvez vous en passer) et lesquels sont indispensables à la pérennisation de vos activités? (seulement s'ils ont obtenu des appuis)
18. Par rapport au prix des semences sur le marché local, à quel prix pensez-vous que les agriculteurs seront prêts à payer vos semences?
19. Pour quelle culture ou variété y a-t-il pour la plus grande demande des agriculteurs? Lequel de vos produits pensez-vous être le plus rentable?

#### **VI: PLAN D'INVESTISSEMENT**

20. Comment compareriez-vous les semences que vous produisez et vendez à celles que les agriculteurs produisent et conservent ou achètent sur le marché local:
  - i. Qualité physique?
  - ii. Germination?
  - iii. Pureté variétale?
  - iv. Pertinence variétale?
  - v. Valeur?
  - vi. Quoi d'autre?
21. Quels sont vos plans pour la prochaine saison?

## Annexe E.7: Guide pour l'entretien avec les acteurs de l'aide en semences

### Normes FAO

#### Étude de la sécurité semencière: Acteurs de l'aide en semences

#### NB

Les textes surlignés en jaune devront être modifiés ou remplacés après avoir adapté le questionnaire au contexte local.

**Cible:** Les principaux représentants du gouvernement, la FAO et les ONG, par exemple les agents d'agriculture du gouvernement; l'Agent d'agriculture de la FAO; les responsables/ coordinateurs chargés de programme ONG – au niveau régional / comté, district ou des niveaux inférieurs

**Introduction:** Nous sommes **XX** et **YY**. Nous travaillons pour la **FAO, une organisation des Nations Unies / Autre**. Nous voulons comprendre comment le système semencier fonctionne dans cette zone et sommes donc intéressés par les interventions que votre organisation a fait par rapport à toute sorte d'aide aux semences pendant les saisons passées ou à venir. Je voudrais donc vous demander de prendre quelques minutes de votre temps pour répondre à nos questions.

### 1.0 CONTEXTE

1.1 Depuis combien de temps vous fournissez la semence à la communauté dans cet **état / comté**?.....années

1.2 Qui étaient vos bénéficiaires de semences en **2013**?

Com. d'accueil vulnérables  Déplacés  Rapatriés  Réfugiés

1.3 A combien de ménages avez-vous distribué des semences au cours des cinq dernières années? D'où proviennent vos semences?

Année	# Bénéficiaire Chef de ménage (CM)	Quantité (kg)	Source de semences	Donateur	Valeur du Projet
<b>2014 (Cible)</b>					
<b>2013</b>					
<b>2012</b>					
<b>2011</b>					
<b>2010</b>					

**Source de semences:** 1= agriculteurs locaux; 2= distributeurs locaux de semences; 3= commerçants locaux; 4= commerçants de semences certifiées; 5= entreprise semencière dans la **commune**; 6= entreprise semencière hors de la **commune**; 7= autre ONG/FAO/Gouvernement

1.4 Quelles cultures / variétés avez-vous distribué aux bénéficiaires l'an dernier (2013) et quel plan projetez-vous pour cette année?

Année	Cultures	Variété	Quantité (kg)
2013			
2014			

1.5. Où / quand avez-vous distribué aux bénéficiaires l'an dernier (2013), et quel plan avez-vous pour cette année (2014)?

	Comté	Quand (mois)	Approche de distribution
2013			
2014			

Mode de distribution: 1=Distribution directe de semences; 2=Foires aux bons; 3= bons seulement

1.6 Que faites-vous normalement pour s'assurer que des semences de qualité et des variétés appropriées soient fournies en temps opportun aux agriculteurs?

Qualité:

Variétés appropriées:

À temps:

## 2.0 REFLECTION SUR LA REPONSE DES AGRICULTEURS (CM) SUR L'AIDE AUX SEMENCES DU POINT DE VUE DU CADRE CONCEPTUEL DE LA SECURITE SEMENCIERE

**Présentez le paramètre en indiquant que «les agriculteurs ont répondu à nos entretiens individuels qu'il y avait un problème avec 'x'». Nous voudrions nous entretenir avec vous sur ces problèmes maintenant.**

Timing (les semences sont arrivées en retard)

- Pourquoi les agriculteurs ont-ils reçu la semence en retard?
- Que peut-on faire pour s'assurer que les agriculteurs aient accès aux semences en temps opportun?

#### Proximité (les agriculteurs devaient parcourir de longues distances)

- Comment les semences peuvent-elles être rendues plus accessibles aux agriculteurs à l'avenir?

#### Quantité (les agriculteurs ont reçu une fraction du besoin en semences)

- Comment avez-vous choisi la quantité de semences par culture et par agriculteur?

#### Transaction et Prix (la semence était trop chère)

- Si les agriculteurs étaient tenus de payer les semences ou sous entente de recouvrement, pourquoi cela a-t-il été décidé?
- Comment le prix ou le montant de recouvrement a-t-il été établi?
- Comment les agriculteurs ont-ils remboursé - en espèces ou en nature?
- Quel a été le taux de remboursement?

#### Qualité physique des semences (la semence n'était pas propre)

- Quelle a été la cause de la qualité physique insuffisante?
- Quelles étaient les procédures pour assurer la propreté des semences?

#### La viabilité des semences (les semences n'ont pas bien germé)

- Testez-vous les semences avant de les distribuer aux agriculteurs? Quels tests effectuez-vous normalement?
- Selon vous, qu'est-ce qui aurait pu être la cause de la faible viabilité?
- Quelles étaient les procédures pour s'assurer qu'une bonne germination soit maintenue?

#### Variétés préférées (les variétés n'étaient pas connues aux agriculteurs)

- Saviez-vous que vous fournissiez des variétés qui ne correspondent pas aux préférences des agriculteurs?
- Si oui, pourquoi avez-vous pris cette décision?

#### Variétés adaptées (les variétés n'ont pas donné de bons résultats)

- Pourquoi avez-vous pensé que les variétés distribuées étaient adaptées et approprié à l'environnement de l'agriculteur?

#### **Points forts dans votre activité d'aide aux semences**

Qu'est-ce qui a particulièrement bien marché dans votre activité et pourquoi?

#### **Questions de sortie**

1. Étiez-vous satisfaits de l'activité d'aide aux semences que vous avez mis en œuvre?
2. Qu'avez-vous appris de cette expérience?
3. Que ferez-vous différemment la prochaine fois?

## Annexe F: Création de la base de données en MS Excel

Quand vous ouvrez Microsoft Excel, un nouveau fichier (Classeur1) apparaît sur votre écran. Ce fichier comporte normalement trois feuilles de calcul (une nouvelle feuille de travail peut toujours être ajoutée). Chaque feuille de calcul comporte des **Colonnes** et des **Lignes** et les intersections entre les colonnes et les rangées sont des Cellules (Figure 1). Les cellules sont des points dans une feuille où les données (des variables) sont saisies. Les questionnaires contiennent normalement un certain nombre de variables avec les volumes des données qui sont saisies dans des cellules sous chaque colonne de la variable.

Figure 1: Feuille de calcul MS Excel

Variable heading row	DEN	ResSe	ResAg	State	Count
1	1	M	38	1	1
2	2	M	29	1	2
3	3	M	46	1	3
4	4	M	2	2	4
5	5	M	83	2	5
6	6	M	28	2	6
7	7	M	36	3	7

Dans la conception d'une base de données, la première ligne est normalement consacrée aux titres des variables, où chaque variable est définie dans une colonne et les cellules en-dessous du titre sont utilisées pour la saisie des données correspondant au titre de la variable. D'autre part, une colonne (normalement la première) est utilisée pour définir le numéro de saisie de données. En règle générale;

- d) **Colonne** - les Variables sont normalement codées comme titres de colonnes dans la rangée des titres des variables. Par exemple, une colonne est normalement utilisée pour une variable. Genre, Âge, Revenu etc.
- e) **Ligne(s)** - Toutes les lignes au-dessous des titres des variables peuvent être utilisées pour saisir des données. Les informations d'un seul questionnaire sont entrées dans la (es) ligne(s) correspondant au numéro de saisie des données du questionnaire (NSD ou DEN en anglais). Un questionnaire ne devrait jamais avoir plus qu'un DEN, et deux ou plusieurs questionnaires ne devraient pas avoir le même DEN. Une ou deux lignes au-dessus de la ligne des titres des variables pourraient être utilisées pour entrer les numéros des questions correspondant aux variables (voir la Figure 2).
- f) **Une cellule**, une réponse .

Figure 2: Tableau MS Excel avec filtres

	Qn.1.1	Qn.1.2	Qn.2.1	Qn.2.2	Qn.2.3	3.1	3.2
DEN	County	Sub-coun	Age.grou	Res.Gend	Educatio	HH_Gend	HH_Size
1	Kitui	Kitui Central	2	m	3	m	3
2	Kitui	Kitui Central	3	f	2	m	7
3	Kitui	Kitui Central	3	f	2	f	6
4	Kitui	Katulani	3	f	2	f	5
5	Kitui	Katulani	1	f	3	m	8
6	Kitui	Katulani	4	f	1	f	3
7	Makueni	Mbooni	4	m	1	m	13
8	Makueni	Mbooni	2	f	3	m	7
9	Makueni	Mbooni	3	m	3	m	4
10	Makueni	Mbooni	3	m	4	m	5
11	Makueni	Kibwezi	3	f	2	m	5
12	Makueni	Kibwezi	4	f	1	f	5

### Définition des variables et codage des réponses

Comme susmentionné, les variables d'un questionnaire sont définies dans la ligne des titres des variables. Quand on définit les titres des variables, seuls les caractères continus sont utilisés c'est-à-dire pas d'espace entre les caractères. Pour une simple réponse telle que le sexe du chef de ménage (CM ou HH, en anglais), la variable pourrait être définie comme étant **HH.Gender** ou **Gender\_HH** mais pas HH Gender.

Pour les questions à réponses multiples telles que « Quelles cultures avez-vous semées la saison dernière? » chaque réponse possible (par exemple, le sorgho, le maïs, les haricots) est une variable - et donc occupe une colonne - dans laquelle une valeur est saisie, dans ce cas, Oui (1) ou Non (0).

Les codes sont parfois donnés dans les réponses à un questionnaire; par exemple la raison pour semer moins de superficie de la terre - 1 = manque d'accès à la terre; 2 = accès à plus de terre; 3 = manque de main d'œuvre -- et d'autres (à spécifier) dans le questionnaire. Les codes doivent être donnés à ces autres éléments également.

**Il est fortement conseillé aux agents de saisie des données ESS de faire usage de la structure de la base de données qui a été conçue par l'équipe de développement ESS FAO.**

### Validation des cellules et saisie de données

Pour minimiser les erreurs lors de la saisie de données, certaines colonnes des variables doivent être validées pour restreindre l'entrée des données imprévues ou certains caractères et / ou intervalles de valeur.

Avant toute saisie de données, un numéro est attribué à un questionnaire et deux questionnaires ne devront pas avoir le même numéro. L'existence d'un numéro de questionnaire créé un lien univoque entre la copie électronique et la copie papier et sera utile dans la phase de nettoyage des données.

Les différentes variables ont des types de données différents qui dépendent du type de variable.

- a) Variables discontinues (catégorielles, classificatoires, discrètes): les variables qui ne peuvent être divisées en fractions ou prennent des nombres finis, par exemple sexe (masculin ou féminin), présence de l'élevage (oui ou non); statut de résidence (résidents, déplacés, réfugiés, rapatriés). Ces variables peuvent être représentées par du texte, par exemple les initiales (H pour les hommes et F pour les femmes) ou des codes numériques tels que 1 = Oui, 0 = Non; 1 = résidents, 2 = déplacés, 3 = réfugiés et, 4 = rapatriés.
- b) Variables continues : variables qui peuvent être divisées en fractions ou prennent un nombre infini de valeurs, comme par exemple le revenu, la température, l'âge, la superficie cultivée, les quantités de semences, la production, les rendements. Ces variables sont saisies sans unité de mesure, par exemple pour 10 kg de semences plantées, la quantité de semences plantées est normalement saisie comme 10 et non 10 kg.
- c) Remarque à l'intention de l'agent de saisie de données : les unités de mesure des variables continues peuvent varier d'un individu ou d'un endroit à un autre. Ceci doit être normalisé avant ou pendant la saisie des données.

Afin d'assurer la saisie des données de qualité dans la base de données, le chef d'équipe doit fournir des efforts supplémentaires pour superviser les agents de saisie des données. En contrôlant la saisie, le chef d'équipe devrait procéder à l'échantillonnage aléatoire des questionnaires qui ont été saisis par l'agent de saisie de données et à les vérifier à l'aide des numéros de saisie dans la base de données pour vérifier si les données ont été saisies correctement. Le contrôle de la saisie des données se fait normalement en fin de chaque journée pendant le processus de saisie de données. Ce processus devrait être fait en collaboration avec le personnel de saisie de données afin qu'il voie les erreurs commises et prendre des mesures pour réduire les erreurs.

#### **Erreurs de saisie de données et comment les corriger**

Les erreurs de saisie ou de codification doivent être corrigées immédiatement selon les informations contenues dans le questionnaire. Ces erreurs sont plus fréquentes pendant les premiers jours ou lorsque le travail est fait à la hâte, mais devront être réduites avec le temps. Si une plus grande fréquence de ce genre d'erreurs est enregistrée, un plus grand nombre de questionnaires devront être vérifiés.

Une autre erreur de saisie de données commune est un changement des colonnes où les données sont saisies, dans ce cas, soit une colonne a été sautée soit elle est entrée trop tôt. Dans ce genre de cas, l'ensemble du questionnaire doit être saisi à nouveau. Une façon de minimiser la colonne liée à l'erreur de saisie de données est d'utiliser des couleurs différentes pour différentes colonnes selon la section correspondante du questionnaire. Ceci permet à l'agent de saisie de données de relier la position dans le questionnaire à la position dans la base de données.

L'importance de la précision dans la saisie des données ne peut pas être surestimée, car le processus de correction peut prendre beaucoup de temps et de travail.

#### **Nettoyage des données et vérifications**

Les erreurs peuvent être introduites au cours de la collecte des données ainsi qu'à la saisie. Avant d'élaborer des variables supplémentaires ou de faire l'analyse des données, le gestionnaire de données doit s'assurer que les données sont dépourvues d'erreurs ou de valeurs aberrantes. Dans la vérification et le nettoyage des données, toutes les variables sont vérifiées pour s'assurer qu'il n'y ait pas d'erreur, de données incohérentes ou aberrantes. L'Encadré 3 donne un exemple qui pourrait être soit une erreur soit une valeur aberrante. Toutes les entrées ou valeurs aberrantes doivent être vérifiées en contrôlant la copie dure du questionnaire et une décision appropriée ou une correction devra être prise sur les valeurs aberrantes.



### Encadré 3: Exemple d'une erreur ou d'une valeur aberrantes

L'agent de saisie de données a entré la quantité suivante (kg) de semences de sésame cultivées par 10 ménages; **2, 3.5, 45, 2, 4, 1, 1.5, 2, 5.5 et 2.3**. Il y a deux possibilités pour ces données.

- a) Une erreur introduite par l'agent de saisie pendant la saisie quand il appuie sur la touche 4 & 5 simultanément quand il voulait appuyer sur 4 ou 5, ou ne parvient pas à bien appuyer un point décimal en saisissant 4.5. Cela peut être corrigé en vérifiant la copie dure du questionnaire et en corrigeant la saisie.
- b) Une donnée aberrante – Si après vérification du questionnaire, le nombre 45 s'avère une saisie correcte, une confirmation peut être faite en appelant l'enquêteur (s'il se rappelle), les agriculteurs (si le contact téléphonique est disponible). Si après vérification à partir de toutes ces sources le nombre (45) s'avère correct, cela peut être une donnée aberrante qui pourrait influencer significativement le résultat de l'analyse.
- c) Dans l'ensemble des données ci-dessus, quand l'analyse de la quantité moyenne de semences cultivées s'effectue avec une telle valeur aberrante, la moyenne est 6.9, et lorsqu'une telle valeur aberrante est omise de la série des données, la moyenne est 2.6.

Remarque: Les données aberrantes pourraient être des données correctes mais déviantes de la distribution normale. Statistiquement, elles ont une incidence significative sur le résultat d'analyse.

Le nettoyage des données est un processus fastidieux qui exige de la patience et du temps, mais il ne doit jamais être ignoré. Il y a deux niveaux ou moyens différents d'assurer l'exactitude des données saisies et obtenues. Le **premier niveau** est le filtrage des données en utilisant la fonction de filtrage Excel.

L'activation du filtre et le nettoyage des données impliquent les mesures simples mais logiques suivantes, après que toutes les données aient été saisies.

- a) Sélectionner tous les titres des variables
- b) Aller au menu **Données** et cliquez sur l'icône Trier & Filtrer. Le Menu déroulant apparaîtra sur le côté droit de chaque titre de variable.
- c) Cliquer sur l'icône du menu déroulant et chercher toutes les données aberrantes et incohérentes de la liste que vous voyez.
- d) Une fois les données aberrantes ou incohérentes identifiées, **désélectionnez tout**, puis **sélectionnez** les données incohérentes ou aberrantes. Cliquez sur **OK**. Seules les valeurs sélectionnées apparaîtront sur l'écran.
- e) Vérifiez le(s) **numéro(s) de saisie des données** correspondant aux données incohérentes ou aberrantes identifiées, revenez sur la **copie dure** du questionnaire et corrigez.
- f) S'il y a de valeurs incohérentes ou aberrantes sur la copie dure, veuillez consulter l'enquêteur ou le chef d'équipe pour la correction.
- g) Dans le cas où ni la copie dure ni le chef d'équipe / enquêteurs peuvent aider, le gestionnaire de données devra porter un jugement **d'omettre (Supprimer)** les données aberrantes incohérentes si elles auront une incidence sur l'analyse finale.

Le deuxième niveau est de vérifier la cohérence dans le lien entre deux variables connexes, par exemple:

- 1 Un ménage ne peut pas avoir plus de surfaces cultivées avec les différentes cultures au cours d'une saison spécifique que la surface totale disponible pour la même saison;
- 2 Un ménage n'a pas d'épargne en espèces effectué au cours d'une saison, mais la variable correspondante a indiqué l'institution où l'argent a été épargné.

Ces erreurs peuvent être évitées en programmant des paramètres de sécurité dans la base de données, de sorte qu'il serait impossible de saisir des données qui ne sont pas cohérentes. À défaut, le processus de correction le plus approprié est de vérifier à l'aide du questionnaire correspondant ou par déduction logique.

### **Dérivation des variables**

Certaines variables telles que les rendements, les taux de semis, les taux de multiplication, les unités animales ne sont pas généralement collectées directement à travers des questionnaires, mais sont dérivées à partir de deux ou plusieurs variables. Par exemple, le rendement qui est la quantité récoltée par unité de surface arable est dérivé de la quantité récoltée à partir d'une zone donnée plantée par les agriculteurs. Pour toute variable dérivée supplémentaire, une colonne doit être insérée et le calcul approprié doit être fait. La façon la plus appropriée et facile pour ce processus est l'utilisation des formules. Une fois les calculs effectués, vous devez vérifier les résultats, car parfois les résultats ne sont pas corrects, lorsque les données sont manquantes ou un nombre est divisé par zéro, ce qui est représenté par le symbole suivant: **#DIV/0!** dans la base de données. Ces entrées doivent être supprimées avant de procéder à l'analyse des données.

## **Exemple de directives pour le personnel de saisie de données – Népal**

### **Les choses à retenir pour le personnel de saisie de données**

1. Vous devez bien comprendre que le succès et la fiabilité de cette étude dépend de la qualité de votre travail en tant qu'agent de saisie de données. Vous effectuez un travail essentiel dans cette étude, donc vous devriez le faire sérieusement et honnêtement.
2. Vous devriez avoir une bonne connaissance de la structure du questionnaire, les codes pour les réponses pour la saisie de données et la base de données elle-même. Vous avez reçu une formation sur ces aspects afin que vous soyez à l'aise et efficace.
3. La base de données est établie sur la feuille de calcul Microsoft Excel; vous devez donc avoir une bonne connaissance d'Excel et vous devez savoir comment travailler avec Excel avant de commencer votre travail.
4. Une formation sur les aspects susmentionnés vous est offerte, ce qui est une condition préalable pour votre travail de saisie de données. Si vous êtes confus même après une formation, vous devriez communiquer avec vos superviseurs afin d'obtenir des précisions.
5. Vous devriez saisir les réponses du questionnaire dans la base de données suivant les codes fournis et des instructions spécifiques.
6. Pendant la saisie de données, vous devrez connaître la nature de chaque question, que ce soit une question d'option unique ou une question à réponses multiples. Les questions à option restreinte ou à réponses multiples sont mentionnées dans le questionnaire. Dépendant du type de réponse il y a soit une colonne dans la base de données pour la question de l'option unique ou plus d'une pour l'option à multiples questions. Chaque réponse doit être saisie dans une colonne différente de la base de données.
7. Il y a des questions pour lesquelles vous devez prévoir la saisie des données quantitatives. Les enquêteurs pourront recueillir les informations dans l'unité de mesure spécifiée (locale ou standard). Donc, vous devriez être très prudent sur les unités mentionnées dans le questionnaire. S'il est mentionné en unités locales, alors vous devriez les convertir en unités standard, le tableau de conversion vous est fourni. Les unités standard sont le kg (poids) et les hectares (pour les zones / superficie).
8. S'il y a confusion dans le questionnaire, vous devez noter ces confusions et informer votre superviseur. Il vous aidera à clarifier les réponses ou à prendre les décisions nécessaires en cas de besoin.
9. Vous devez vérifier si votre ordinateur est connecté avec un UPS (écrit sur les prises), en cas contraire vous devez enregistrer votre travail toutes les 5 minutes (à cause des coupures d'électricité). Cela vous permettra de sauvegarder votre travail même lorsque l'appareil s'éteint.
10. Vous disposez d'un temps limité et précis pour accomplir votre travail et vous devez compléter dans les délais impartis;
11. Une attention particulière devrait être prêtée en cas d'absence de données ou de réponse, en principe ce sont des cellules vides, à l'exception des informations numériques (quantitatives) où on doit saisir ZERO.
12. Une attention particulière devrait également être de mise quant à la saisie des données correctes dans les colonnes correctes de la base de données, en particulier lorsque les réponses 'Non' ou 'Non applicable' impliquent des colonnes avec des cellules vides.

### **Responsabilités - Contrôle des données et superviseur**

13. Le superviseur doit contrôler environ 3% des questionnaires saisis par chaque membre du personnel de saisie de données après le premier jour. Au cas où il y a beaucoup d'erreurs l'échantillon devrait être élargi à 10%. S'il y a trop d'erreurs il est recommandé soit de former le personnel de nouveau et de lui préciser qu'il / elle doit s'améliorer, si l'on juge qu'il n'est pas la peine de le/la licencier.
14. Le superviseur doit donner des éclaircissements à chacune des difficultés ou à chacun des problèmes que de personnel de saisie de données soulève et qui concerne tout le monde, par exemple: une nouvelle mesure de poids et sa conversion, l'incompréhension d'une des questions spécifiques, etc.
15. Au cas où il y aurait un manque de clarté sur l'écriture ou les corrections apportées par les enquêteurs, le superviseur devrait aider le personnel de saisie de données à résoudre leur confusion et prendre la bonne décision.
16. Au cas où, lors du contrôle des données, les valeurs aberrantes sont identifiées (données incohérentes - en dehors d'un intervalle normal), d'abord vous devez vérifier la réponse dans le questionnaire. Si la saisie est correctement effectuée et vous trouvez qu'elle est encore aberrante, alors vous avez deux possibilités, soit l'éliminer (cellule vide), ou, dans le cas où la taille de l'échantillon est assez grande et qu'il n'y a pas trop de valeurs aberrantes, la garder, car il n'aura pas une incidence significative au cours de l'analyse des données.
17. Après chaque journée de travail, le superviseur doit obtenir un bref résumé de la saisie des données du personnel concernant les progrès réalisés et les difficultés rencontrées. Cela permettra au superviseur de préparer le matériel pour le lendemain.
18. Le superviseur doit faire une sauvegarde sur un second support électronique des données saisies deux fois par jour (à l'heure du déjeuner et le soir) afin de réduire le risque de perte de données.

**NOUS VOUS REMERCIONS ET VOUS SOUHAITONS DU SUCCES PENDANT LE PROCESSUS**

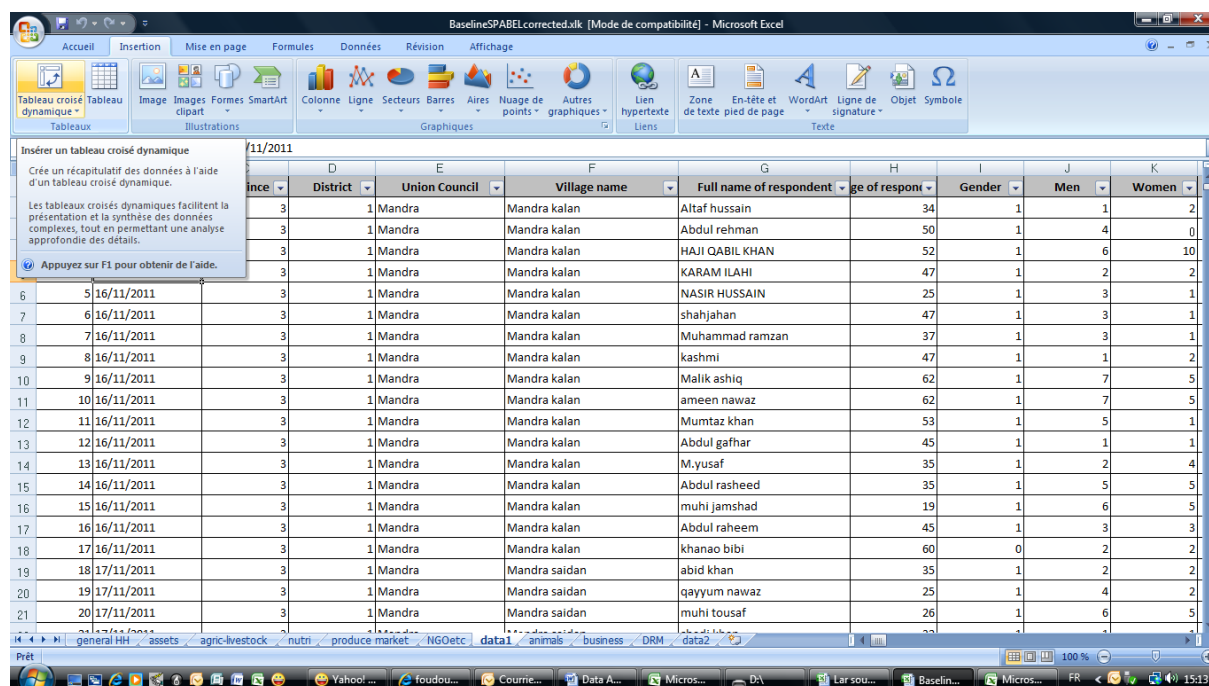
# Annexe G: Étapes de base dans l'analyse de données en utilisant un tableau croisé dynamique en MS Excel

## Instructions pour MS Excel 2010

**Étape 1:** Lancer MS Excel puis ouvrir un fichier ou la base de données qui est déjà gérée et nettoyée.

**Étape 2:** Allez dans le menu et retrouvez l'onglet «Insertion». Dans l'onglet Insertion, vous trouverez un groupe 'Tableaux'. Cliquez sur 'Tableau croisé dynamique', puis sur le tableau croisé tel qu'indiqué sur la Fenêtre 1.

Fenêtre 1



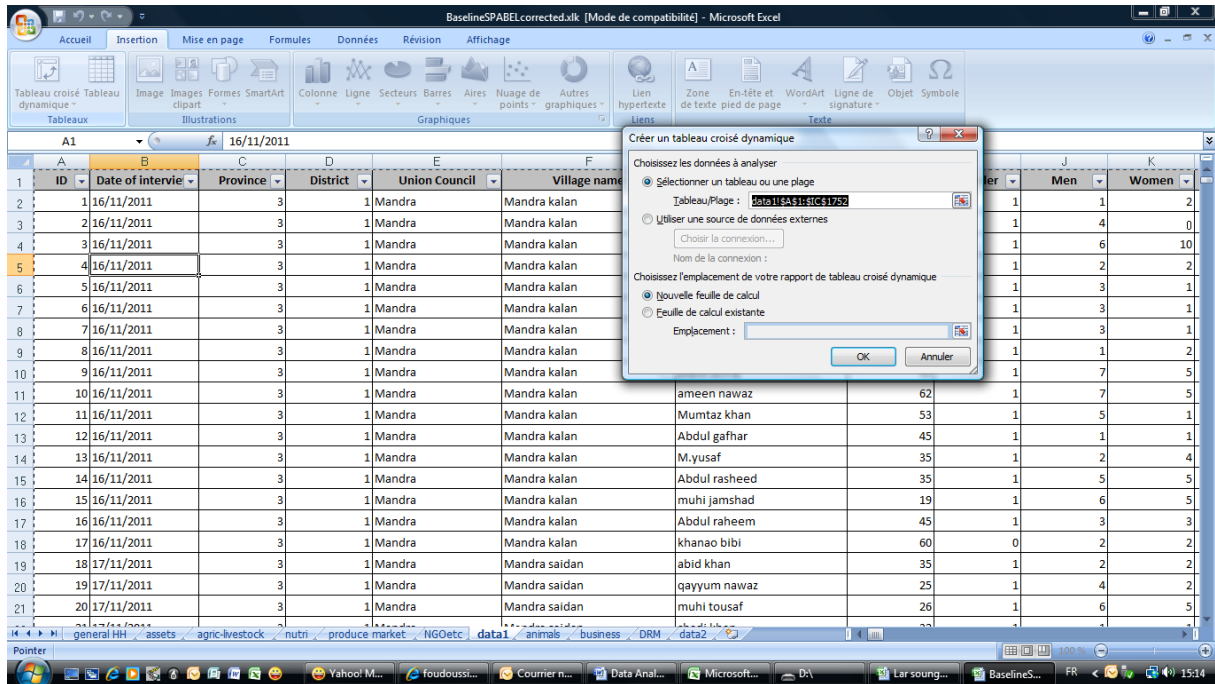
**Étape 3:** Après l'avoir cliqué, Excel affiche automatiquement une boîte de dialogue intitulée «Créer un tableau croisé dynamique» (voir Fenêtre). Maintenant, le programme demande quelles données ou plage de données sont à analyser. Automatiquement, si votre base de données est entièrement nettoyée et prête pour l'analyse, Excel sélectionnera toutes les données disponibles dans le fichier.

La boîte de dialogue qui s'affiche propose les options suivantes:

«Sélectionnez les données que vous souhaitez analyser»: les options disponibles sont les suivantes:

- ☉ «Sélectionner un tableau ou une plage»: indiquer ici les données disponibles sur la feuille de travail pour être sélectionnées pour l'analyse.
- ☉ «Utiliser une source de données externes»: cette option permet d'utiliser les données de l'extérieur, par exemple un autre serveur.

## Fenêtre 2



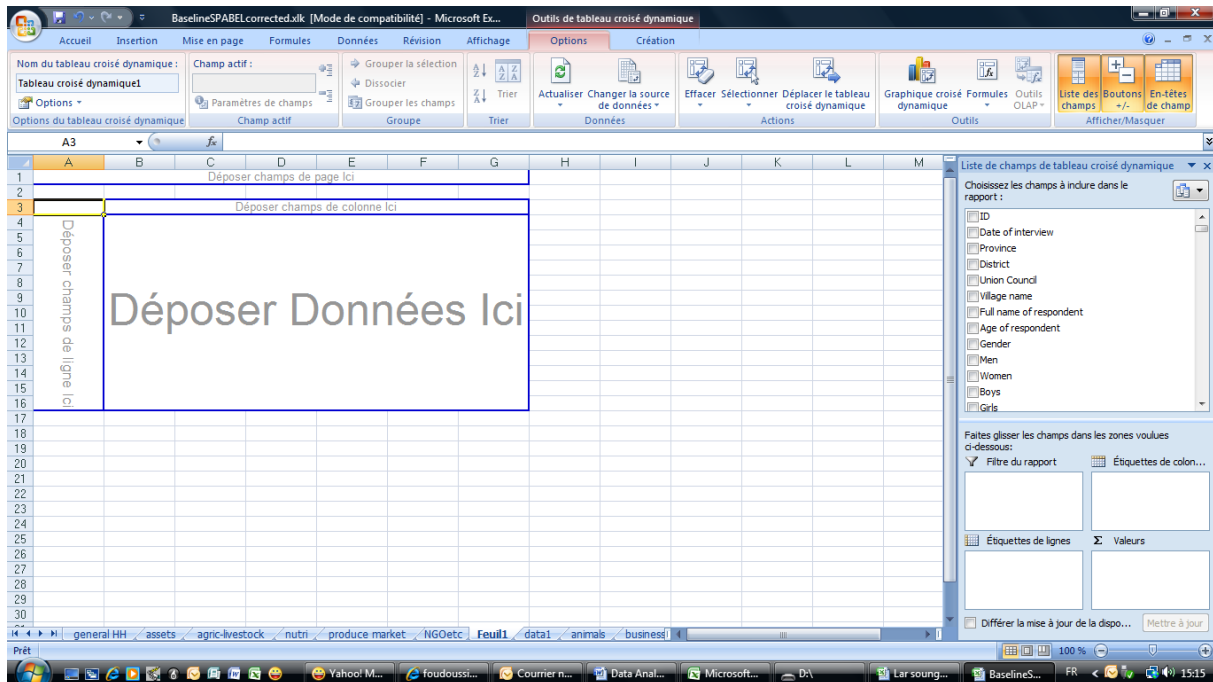
**Choisissez l'emplacement du rapport du tableau croisé dynamique:** c'est pour nous demander où mettre le tableau croisé dynamique produit. Les options disponibles sont les suivantes:

- ☉ Nouvelle feuille de travail: Si cette option est sélectionnée le tableau croisé dynamique sera placé dans une nouvelle feuille de travail, qui est nouvellement créée automatiquement.
- ☉ Feuille de travail existante: si cette option est sélectionnée le tableau croisé dynamique sera placé dans n'importe quelle feuille de travail créée / disponible. Si cette option est retenue, définir les feuilles de calcul à utiliser en précisant la cellule d'emplacement. Les lignes et colonnes devraient aussi être clairement spécifiées.

Après avoir terminé toutes ces étapes, cliquez sur le bouton OK.

Étape 4: Ensuite, la fenêtre suivante sera affichée.

### Fenêtre 3



La fenêtre affichée est divisée en deux parties principales. Dans la partie d'extrême droite, nous allons voir une boîte de dialogue avec le nom de Liste de champs du tableau croisé dynamique. Cette boîte de dialogue liste toutes les variables que nous avons sélectionné à l'étape 3 et ces variables seront utilisées pour toute analyse.

- Remarque: Les variables disponibles dans la liste de champs de tableau croisé dynamique sont les noms mis en tout premier lieu dans la feuille de données.

En dessous de la même boîte de dialogue, nous allons voir une expression désignée «Faites glisser les champs dans les zones voulues ci-dessous». C'est là que nous pouvons prendre toutes les variables de la liste ci-dessus et analyser et / ou calculer en fonction de leurs types, par exemple calculer la moyenne, somme, comptage, etc.

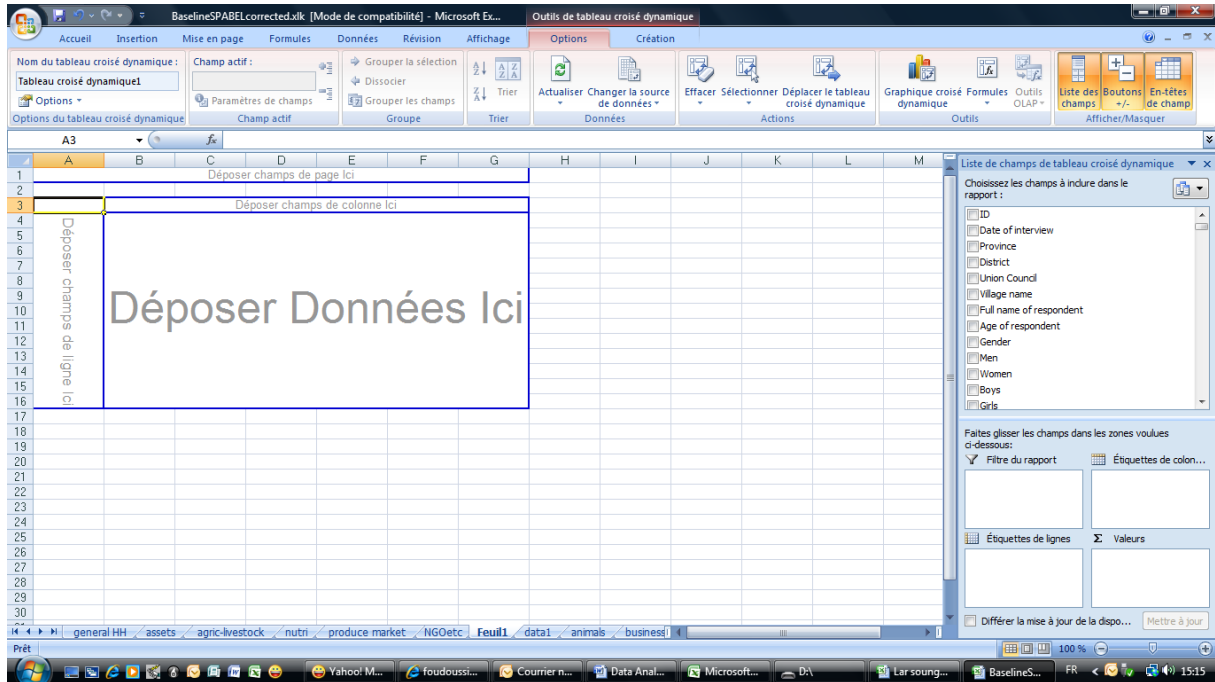
Il y a deux options principales à remarquer:

- a. Les valeurs de  $\Sigma$  (en bas à droite de la feuille de travail): au cas où nous voulons additionner la valeur de tous les cas d'une variable spécifique, il suffit de glisser cette variable et la mettre dans cette case. Automatiquement, Excel fera le calcul de somme pour cette variable.

OU

- b. Placez les données ici (sur le côté supérieur gauche de la feuille de travail): il suffit juste de sélectionner la variable dont les valeurs sont censées être analysées et placez-la dans la zone désignée «Déposer Données Ici». Voir fenêtre suivante.

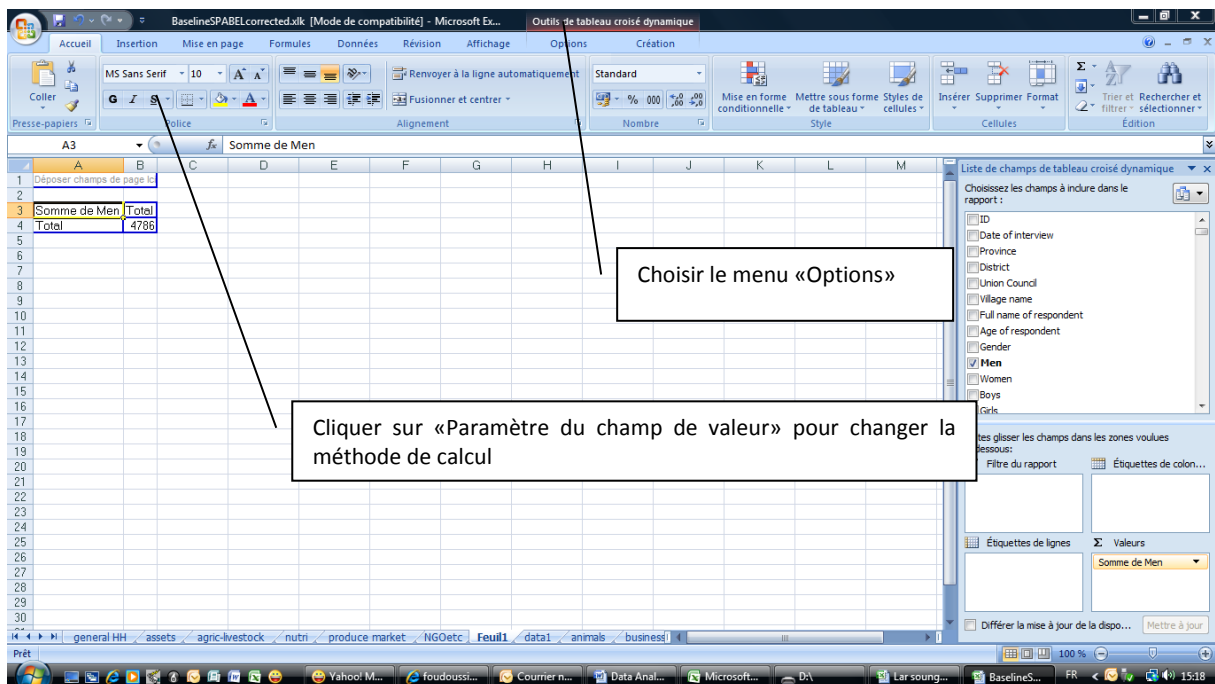
## Fenêtre 4



Par défaut, la somme de la variable spécifique est faite; au cas où nous voulons changer l'analyse d'une somme à un autre calcul, comme le nombre comptable, max, min, stdDev, etc.), suivez les instructions ci-dessous.

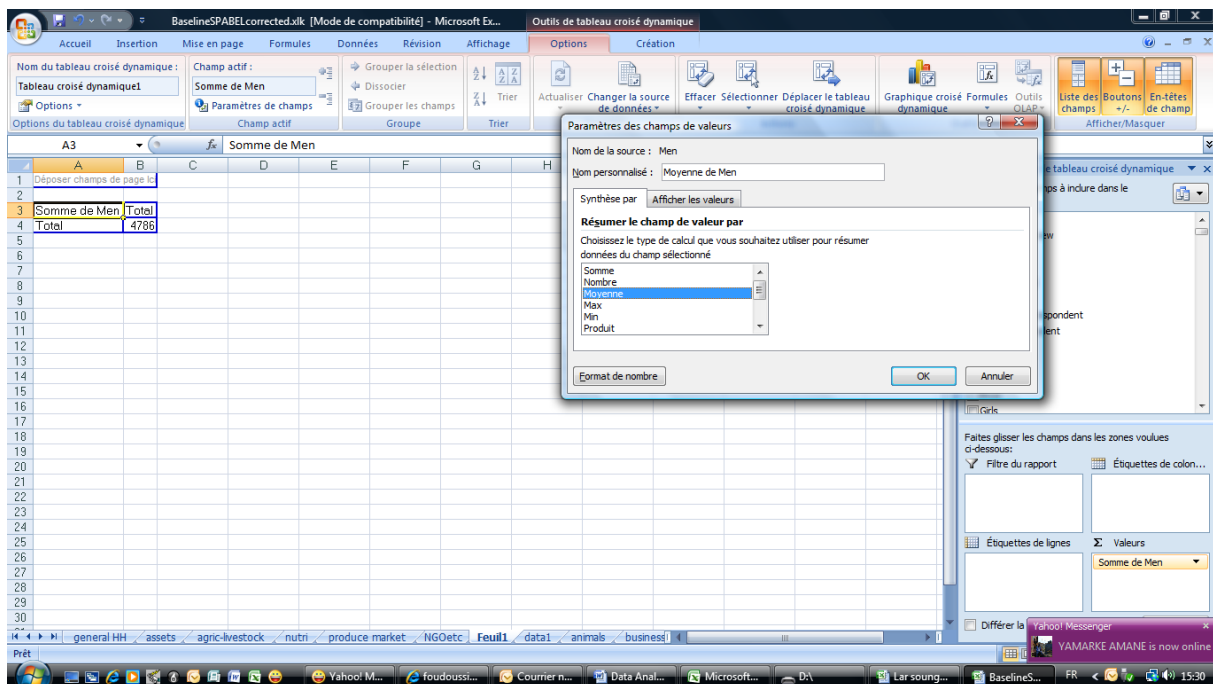
- Après avoir terminé le placement des variables soit sur « $\Sigma$  Valeurs» ou «Déposer données ici», allez au Menu et trouvez «Options». Dans le groupe des «champs actifs», cliquez sur le «paramètre du champ». Voir ci-dessous.

## Fenêtre 5



- La boîte de dialogue suivante s'affiche avec le nom tel que «Paramètres des champs de valeur», voir Fenêtre 6. Le choix de toute méthode de calcul que vous voulez appliquer se fait à ce niveau, et cliquez sur OK. Le calcul sera fait automatiquement.
- Vous pouvez également cliquer sur le nom de la variable dans la «Valeur  $\Sigma$ », la boîte de dialogue «Paramètre des champs de valeur» apparaîtra. Le choix de toute méthode de calcul que vous voulez appliquer se fait à ce niveau, et cliquez sur «OK». Le calcul sera fait automatiquement.

Fenêtre 6



**Étiquettes de ligne:** dans le cas où nous voulons calculer une variable en classant le résultat en fonction d'une autre variable, nous devons placer la variable utilisée pour le classement dans la zone «Étiquettes de ligne». Par exemple, nous voulons savoir la moyenne des exploitations des agriculteurs classés par leur sexe (entre hommes et femmes). Pour ce faire, nous avons besoin de faire glisser la variable du genre dans les «Étiquettes de ligne» puis placer la variable sur la propriété foncière dans « $\Sigma$  Valeurs» ou la déposer dans «Déposer données ici». En général, les variables utilisées pour le regroupement ou classification sont les types de variables nominales ou ordinales.

**Étiquettes de colonne:** similaire à la procédure pour les Étiquettes de ligne. La différence est que le résultat des «Étiquettes de ligne» est de classer et visualiser par ligne tandis que le résultat des «Étiquettes de colonnes» est pour la visualisation en colonnes.

**Filtre du rapport:** c'est aussi semblable aux deux précédents, «Étiquettes de lignes» et «Étiquettes de colonnes», où toutes les options du paramètre correspondant s'affichent. La différence du «Filtre du rapport» est que nous pouvons choisir une ou plusieurs des options possibles du paramètre spécifique et afficher les résultats correspondants en conséquence.

### **Description et utilisation des procédures communes d'analyse de données**

Comme dans l'élaboration du questionnaire, il est important de retenir comment chaque type de réponse peut être utilisé lors de l'analyse. Les options principales sont:



*Les questions Oui / Non codées comme O / N ou 1 / 0*: il y a deux façons de faire lors de l'analyse, selon que le code est O / N ou 1 / 0. Si on code 1 pour oui et 0 pour non, il faudra d'abord calculer la somme et puis calculer plus tard le pourcentage de 0 et 1 sur la taille totale de l'échantillon. Pour les entrées de types O et N, placez d'abord la rubrique des variables dans «**Étiquettes de colonne**», puis aux « $\Sigma$  Valeurs» et ensuite calculer les chiffres (fréquence) pour chaque cas.

- a) *Réponse unique sur une liste donnée*: ces résultats sont principalement utilisés comme étant des paramètres de différenciation qui seront placés dans la section soit de ligne ou de colonne du tableau. Afin d'obtenir leur fréquence (nombre de chiffres), placez le nombre de questionnaire aux « $\Sigma$  Valeurs»  $\Sigma$ , puis cliquez sur le paramètre du champ et changer en compter les chiffres.
- b) *Les données quantitatives*: ces résultats sont principalement utilisés comme données pour effectuer des calculs dans la section de données de la disposition du tableau. Les types d'analyse les plus courantes sont: moyennes, maximum, minimum, écart-type, etc. Ils sont également les principaux ensembles de données qui sont utilisés en retirant les variables supplémentaires comme le rendement, les membres totaux du ménage, le regroupement des ménages selon la taille de la superficie arable. Ce dernier regroupement peut être fait directement dans la base de données comme paramètre supplémentaire. Une fois les codes de la classification désignés dans la colonne des variables à droite, l'analyse peut se faire comme suit.
- i. D'abord, ajuster la plage de données et puis mettre à jour l'ensemble de données.
  - ii. La variable (catégorie de la taille de superficie) à analyser devrait être placée dans le paramètre correspondant des champs de la ligne ou de la colonne afin de préparer le tableau croisé pour l'analyse.
  - iii. La variable à analyser est à nouveau placée dans le champ de «Valeurs  $\Sigma$ » pour exécuter l'analyse nécessaire, dans ce cas le numéro du questionnaire et les calculs des paramètres des champs (pour la fréquence) en maintenant les autres paramètres spécifiques tels qu'ils étaient avant, car ils seront calculés en fonction des variables différentes spécifiques.
  - iv. Une variable de différenciation telle que l'emplacement, la zone agro-écologique, ou le type de ménage peut être placée dans les paramètres du champ des colonnes correspondants afin d'analyser les données par emplacement ou agro-écologie ou type de ménage ou par combinaison des deux.
- c) **Les données qualitatives 1**: une réponse unique codée avec l'option «Autres (précisez)... »: ici les réponses prévisibles sont normalement codées dans les questionnaires à l'avance, tout en donnant des allocations pour les réponses imprévisibles telles que «Autres (précisez)... »: ici, l'option doit être codée avant que l'analyse ne soit effectuée. Cela peut être fait par l'agent de saisie en consultation avec le gestionnaire de la base de données. Les nouveaux codes obtenus sont listés et numérotés de façon continue et, par la suite, l'analyse peut être faite. Ils peuvent être utilisés soit en tant que paramètres de différenciation (en colonne ou ligne), tandis qu'en même temps la variable **questnumber** est placée dans le champ «Valeurs  $\Sigma$ » pour générer des de décompte des chiffres (fréquence).
- d) **Les données qualitatives 2**: pour les questions ouvertes. Les questions ouvertes ont tendance à produire une gamme de données qualitatives. Ici aussi, les agents de saisie de données en

consultation avec le gestionnaire de la base de données disposent du code de toutes les réponses possibles avant le démarrage de l'analyse.

- i. Si la question ouverte admet une réponse unique, une seule entrée des variables est possible par questionnaire et une seule colonne est fournie.
- ii. Si la question ouverte est de type réponses multiples, toutes les réponses possibles deviennent des variables et nécessitent chacune une colonne dédiée.

Les analyses sont celles du cas des Données qualitatives 1. Les groupes obtenus (liste de codes) sont utilisés pour différencier les paramètres (colonne ou ligne), tandis qu'en même temps la variable **questnumber** est placée dans le champ des «Valeurs  $\Sigma$ » pour générer le décompte des chiffres (fréquence).

### Utilisation de paramètres de différenciation (classification)

Les différences entre les paramètres telles que les emplacements, les zones agro-écologiques, les types de ménages ou les sources de semences sont placés dans les sections de colonnes ou lignes au niveau de la disposition du tableau (1-2 à la fois, 3 possible, mais va générer des tableaux complexes). Dans l'exemple du Tableau 3 ci-dessous, le type de ménages est le paramètre de différenciation, et les variables telles que le nombre d'hommes ou le nombre d'unités animales sont les variables analysées.

Exécution de l'analyse:

- a) Ici, le paramètre de différenciation (type de ménage) est normalement placé dans une colonne ou le paramètre du champ de la ligne.
- b) La variable (nombre d'hommes) à analyser est placée dans le paramètre de la ligne ou de la colonne correspondant afin de mettre en place le tableau croisé pour l'analyse.
- c) La variable à analyser est à nouveau placée dans le champ des Valeurs  $\Sigma$  pour exécuter l'analyse nécessaire, dans ce cas, le nombre moyen d'hommes.
- d) S'assurer que le paramètre du champ des Valeurs soit mis en place et conforme au type d'analyse des moyennes de ce cas.
- e) Si une moyenne est calculée, une analyse de l'écart type peut être effectuée pour voir si les moyennes sont significativement différentes de la moyenne générale.

**Tableau 3: Utilisation des paramètres différenciation**

Paramètre	Types de ménage			Résultats globaux	
	Résidents	Rapatriés	Déplacés	Moyenne	Écart Type
Moyenne hommes	1.40	1.39	1.45	1.42	0.15
Moyenne unités animales	7.22	5.67	2.60	4.7	0.86

Dans l'exemple ci-dessus (Encadré 4) le nombre moyen des hommes par famille n'est pas significativement différent entre les différentes catégories (résidents, rapatriés, déplacés). Le type de ménage (paramètre de différenciation) n'a donc pas d'influence sur cette moyenne et la moyenne générale est celle qui doit être rapportées. Cependant, il y avait des différences significatives

enregistrées du nombre moyen d'animaux entre les différentes catégories. Par conséquent, dans ce cas, le type de ménage est un paramètre de différenciation significative. Ce processus doit s'effectuer pour chacun des tableaux obtenus.

#### Encadré 4: Écart type

Écart type ( $\sigma$  ou Écart Type) – c'est une quantité qui exprime par combien les membres d'un groupe diffèrent de la valeur moyenne pour le groupe. Il existe deux types d'écart type: l'écart type de la population et l'écart type de l'échantillon. L'écart type de l'échantillon est utilisé lorsque l'on veut faire des déclarations sur la population à partir d'un échantillon. Si une valeur de l'échantillon se situe en dehors de l'écart type de l'échantillon nous pouvons dire avec un niveau élevé de confiance que la valeur est significativement différente de la moyenne de la **population**. C'est une déclaration puissante qui nous aide à prendre des décisions si les différences dans notre échantillon sont représentatives des différences au sein de la population générale à partir de laquelle l'échantillon est tiré.

En prenant l'exemple du tableau 3 ci-dessus: dans l'ensemble, (c.-à-d., pour l'échantillon total des ménages), le nombre moyen d'animaux par ménage est de 4,7 avec un écart type de l'échantillon de 0,86. Par conséquent, pour être significativement différente de cette moyenne générale, les moyennes de sous-groupes dans l'échantillon devraient sortir **hors** de la rangée de  $4,7 \pm 0,86$ , c.-à-d. de 3,86 à 5,56. En regardant le tableau, nous pouvons voir qu'en effet, le chiffre d'unité animale pour tous les sous-groupes est en dehors de cette **rangée**. Ainsi, la moyenne d'unités animales pour les différents sous-groupes est significativement différente de la moyenne générale. Pour les déplacés, il est de beaucoup inférieur - ce qui signifie que nous pouvons être très confiants que les déplacés ont significativement moins d'animaux que la moyenne générale au sein de la population dans son ensemble. Par ailleurs, pour les rapatriés et les résidents, il est de beaucoup supérieur, ce qui signifie que nous pouvons être très confiants que ces groupes ont beaucoup plus d'animaux dans la population dans son ensemble.

#### Instructions pour MS Excel XP / 2003

Dans les instructions qui suivent, les fenêtres se réfèrent toujours aux instructions présentées aux points précédents.

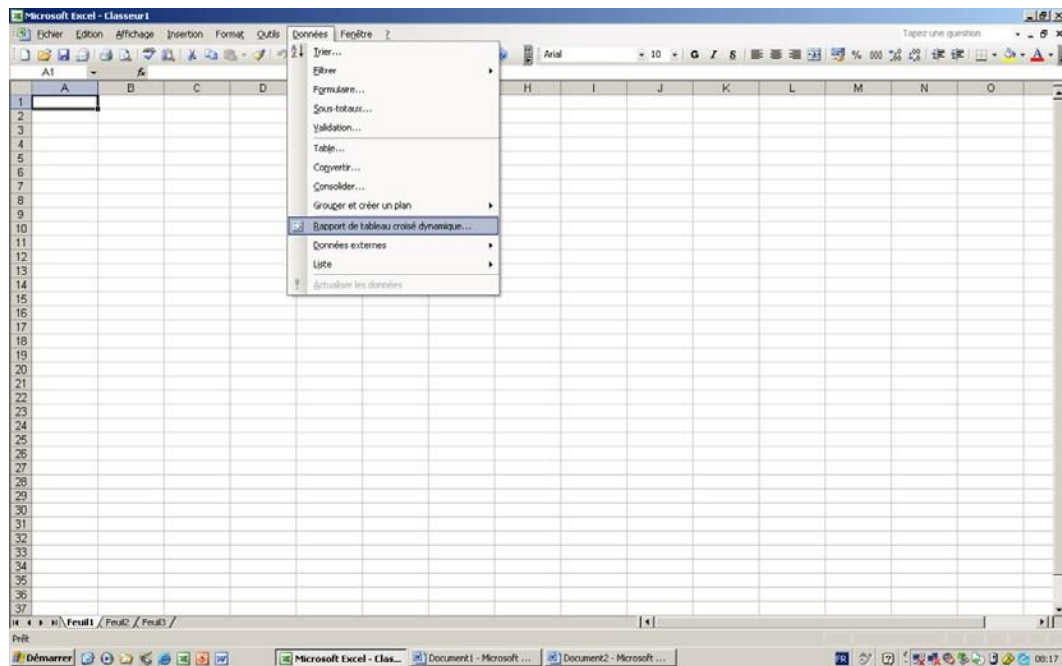
D'abord, ouvrez le fichier Excel qui contient la base de données comme en Fenêtre 7. La base de données doit avoir une ligne avec les titres de chaque colonne. Chaque rubrique doit avoir un nom différent. Désignez les noms aussi courts que possible, mais de façon à ce que vous puissiez facilement identifier l'information ou le type de réponse entrée dans cette colonne, ce qui aidera à conduire le processus d'analyse des données. Chacune des autres lignes en dessous représente les données d'un questionnaire spécifique, où le nombre initial établit les liens entre eux.

## Fenêtre 7

	A	B	C	D	E	F	G	H	AM	AN	AO	AP	AG
	questnbr	Surveyor	district	Tehsil	Union council	village	Type of house	type of head of household	animal units	rainfed land	irrigated land	grass land	garden
1	151	4	1	1	2	12	7	0	15	0	0	20	
2	152	4	1	1	2	12	5	7	30	2	0	20	
3	153	4	1	1	2	12	3	7	25	15	0	0	
4	154	4	1	1	2	12	4	7	8	15	0	10	
5	155	4	1	1	2	12	5	7	16	3	0	30	
6	156	4	1	1	2	12	5	3	0	3	0	20	
7	157	4	1	1	2	12	5	4	0	10	0	6	
8	158	4	1	1	2	12	5	1	2	20	0	10	
9	159	4	1	1	2	12	5	7	12	0	0	0	
10	160	4	1	1	2	12	5	7	0	10	0	15	
11	161	4	1	1	2	12	4	7	0	10	0	10	
12	162	4	1	1	2	12	5	2	5	2	0	0	
13	163	4	1	1	2	12	5	4	0	20	0	20	
14	164	4	1	1	2	12	5	1	22	12	0	8	
15	165	4	1	1	2	12	1	30	26	0	0	0	
16	166	4	1	1	2	12	5	4	38	4	0	20	
17	167	5	1	1	3	13	4	3	0	2	0	0	
18	168	5	1	1	3	13	5	7	10	11	0	1	
19	169	5	1	1	3	13	4	6	4	6	0	0	
20	170	5	1	1	3	13	5	7	5	15	0	18	
21	171	5	1	1	3	13	4	7	5	8	0	2	
22	172	5	1	1	3	13	5	7	5	6	0	5	
23	173	5	1	1	3	13	1	7	0	5	0	1	
24	174	5	1	1	3	13	5	7	15	5	0	1	
25	175	5	1	1	3	13	5	7	5	2	0	0	
26	176	5	1	1	3	13	1	7	18	10	0	20	
27	177	5	1	1	3	13	5	7	8	10	0	10	
28	178	5	1	1	3	13	1	7	20	7	0	8	
29	179	5	1	1	3	13	5	7	8	4	0	2	
30	180	6	1	1	3	14	4	7	0	6	0	4	
31	181	6	1	1	3	14	4	2	4	10	0	2	
32	182	6	1	1	3	14	4	7	8	10	0	5	
33	183	6	1	1	3	14	3	7	4	8	0	4	
34	184	6	1	1	3	14	5	7	0	4	0	10	
35	185	6	1	1	3	14	4	3	0	3	0	1	
36	186	6	1	1	3	14	4	7	0	5	0	3	
37	187	6	1	1	3	14	3	7	0	4	0	15	
38	188	6	1	1	3	14	4	3	0	2	0	20	
39	189	6	1	1	3	14	4	7	4	8	0	9	
40	190	6	1	1	3	14	5	7	8	10	0	10	
41	191	6	1	1	3	14	4	3	0	0	0	0	
42	192	6	1	1	3	14	5	7	0	6	0	4	
43	193	6	1	1	3	14	4	7	0	5	0	5	

La fonctionnalité du tableau croisé dynamique est une partie intégrante de MS Excel, et se trouve dans le menu 'Données'. Sélectionnez l'option 'Rapport de tableau croisé dynamique' comme indiqué dans la Fenêtre 8.

## Fenêtre 8

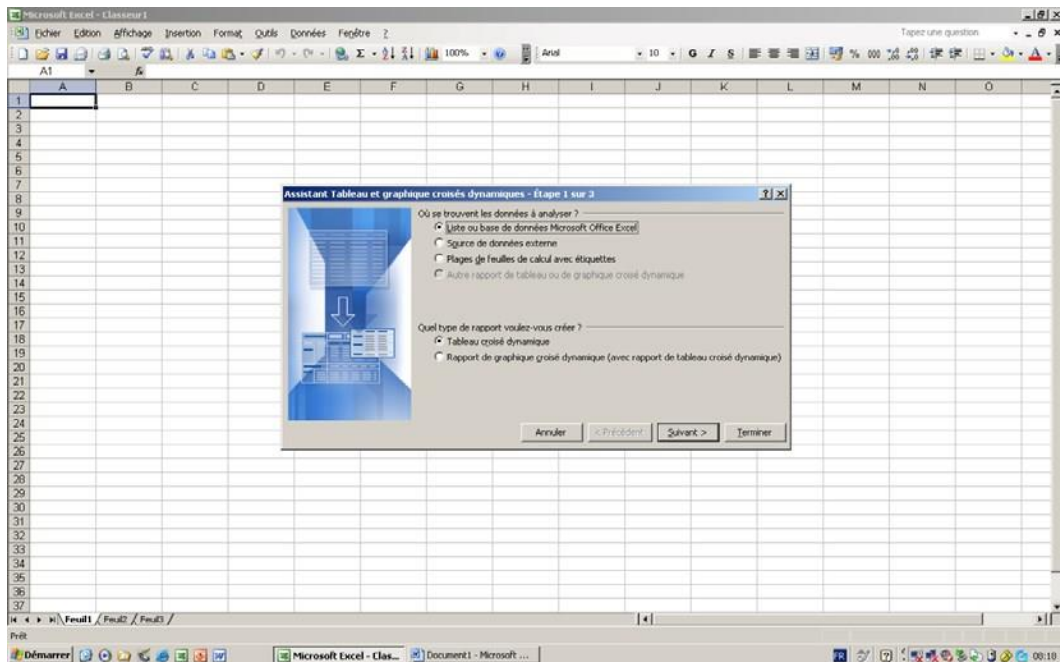


Suivre les instructions ci-dessous.

- Dans la nouvelle fenêtre, comme indiqué dans la Fenêtre 9, sélectionnez l'option «**Liste ou base de données Microsoft Office Excel**»

Une fois la sélection effectuée, cliquez sur «Suivant».

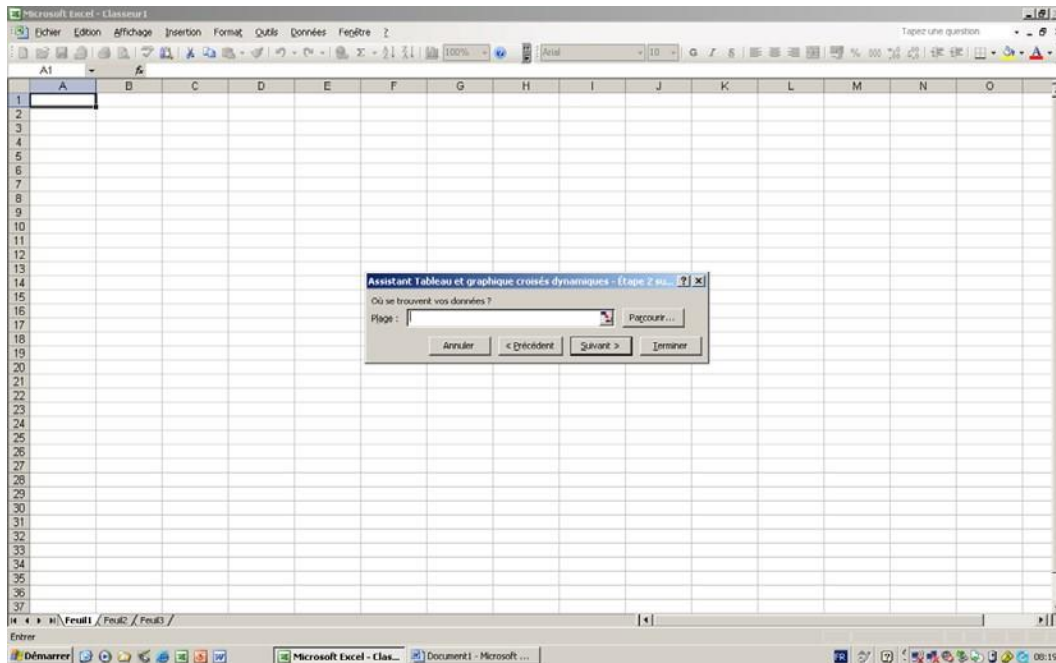
## Fenêtre 9



Automatiquement une nouvelle fenêtre apparaît, comme indiqué dans la Fenêtre 10, demandant à l'utilisateur de saisir la plage des données qui devraient être analysées. La version plus récente d'Excel sélectionne automatiquement la plage des données, en reprenant l'ensemble des données

dans la feuille de travail ouverte précédemment. Dans les versions précédentes, il est nécessaire de saisir l'ensemble des tableaux en utilisant le curseur, puis sélectionnez directement l'ensemble des données.

### Fenêtre 10



Après avoir terminé cette opération appuyez sur «Suivant».

- Après l'étape précédente, la fenêtre suivante apparaît (voir Fenêtre 11) dans laquelle on demande si les résultats doivent être générés à partir du tableau existant ou s'ils doivent être créés en utilisant une fois de plus l'ensemble des données initiales. Ceci a une incidence sur la taille du fichier et permet aux tableaux d'être indépendants l'un de l'autre. Il est recommandé d'utiliser l'ensemble des données initiales, et donc l'option «Non» doit être sélectionnée. Cette étape est ignorée lors des calculs pour la première fois et il n'existe encore aucun tableau de résultats.

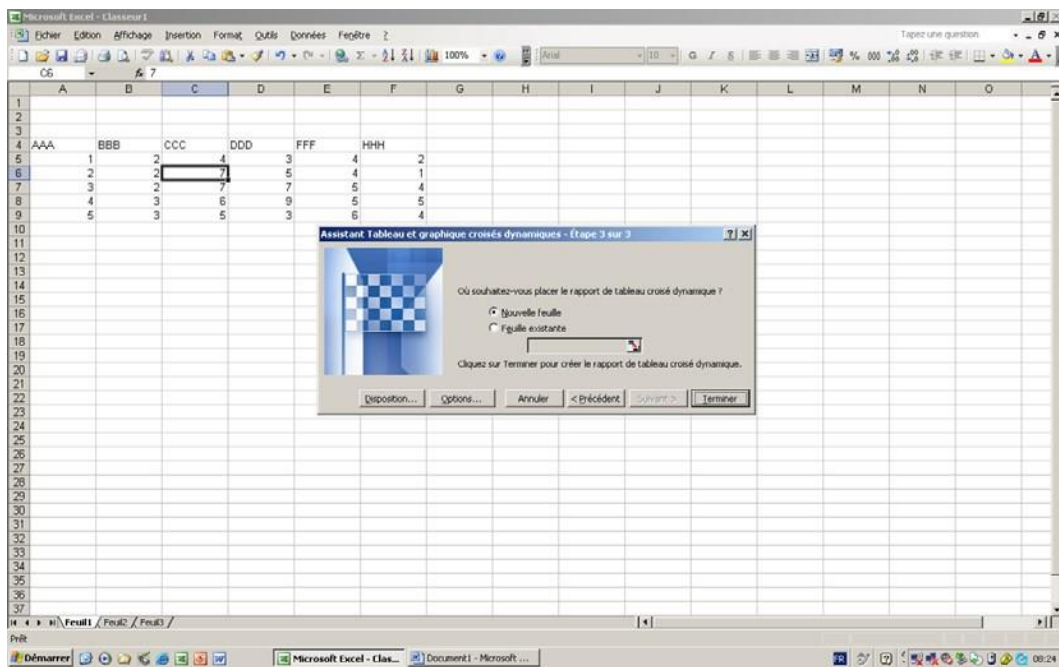
## Fenêtre 11

The screenshot shows a Microsoft Excel window titled "Microsoft Excel - socioconsurvey.xls". The spreadsheet contains a table with the following columns: questnbr, Surveyor, district, Tehsil, Union count, village, Type of house, type of head of, animal units, rainfed land, irrigated land, grass land, and garden. The data rows are numbered 1 to 44. A dialog box is overlaid on the spreadsheet, asking: "Your new report will use less memory if you base it on your existing report [socioconsurvey.xls]UCIPivotTable2, which was created from the same source data. Do you want your new report to be based on the same data as your existing report?". The dialog box provides two options: "Yes" and "No".

questnbr	Surveyor	district	Tehsil	Union count	village	Type of house	type of head of	animal units	rainfed land	irrigated land	grass land	garden
151	4	1	1	2	12	7	7	0	15	0	20	20
152	4	1	1	2	12	5	7	30	2	0	20	20
153	4	1	1	2	12	3	7	25	15	0	0	0
154	4	1	1	2	12	4	7	8	15	0	10	10
155	4	1	1	2	12	5	7	16	3	0	30	30
156	4	1	1	2	12	5	3	0	3	0	20	20
157	4	1	1	2	12	5	4	0	10	0	6	6
158	4	1	1	2	12	5	1	2	20	0	10	10
159	4	1	1	2	12	5	7	12	0	0	0	0
160	4	1	1	2	12	5	7	0	10	0	15	15
161	4	1	1	2	12	4	7	0	10	0	10	10
162	4	1	1	2	12	5	2	5	2	0	0	0
163	4	1	1	2	12	5	4	0	20	0	20	20
164	4	1	1	2	12	5	1	22	12	0	8	8
165	4	1	1	2	12	1	30	26	0	0	0	0
166	4	1	1	2	12	5	4	0	4	0	20	20
167	5	4	1	2	12	2	0	0	0	0	0	0
168	5	4	1	2	12	2	0	0	0	0	1	1
169	5	4	1	2	12	2	0	0	0	0	0	0
170	5	4	1	2	12	2	0	0	0	0	18	18
171	5	4	1	2	12	2	0	0	0	0	2	2
172	5	4	1	2	12	2	0	0	0	0	5	5
173	5	4	1	2	12	2	0	0	0	0	1	1
174	5	4	1	2	12	2	0	0	0	0	1	1
175	5	4	1	2	12	2	0	0	0	0	0	0
176	5	1	1	3	13	7	18	10	0	0	20	20
177	5	1	1	3	13	5	7	8	10	0	10	10
178	5	1	1	3	13	1	7	20	7	0	8	8
179	5	1	1	3	13	5	7	8	4	0	2	2
180	6	1	1	3	14	4	7	0	6	0	4	4
181	6	1	1	3	14	4	2	4	10	0	2	2
182	6	1	1	3	14	4	7	8	10	0	5	5
183	6	1	1	3	14	3	7	4	8	0	4	4
184	6	1	1	3	14	5	7	0	4	0	10	10
185	6	1	1	3	14	4	3	0	3	0	1	1
186	6	1	1	3	14	4	7	0	5	0	3	3
187	6	1	1	3	14	3	7	0	4	0	15	15
188	6	1	1	3	14	4	3	0	2	0	20	20
189	6	1	1	3	14	4	7	4	8	0	9	9
190	6	1	1	3	14	5	7	8	10	0	10	10
191	6	1	1	3	14	4	3	0	0	0	0	0
192	6	1	1	3	14	5	7	0	6	0	4	4
193	6	1	1	3	14	4	7	0	5	0	5	5

- Dans la fenêtre suivante (Fenêtre 12), il est nécessaire de décider où les résultats doivent être sauvegardés; soit dans une nouvelle feuille de travail ou dans une feuille existante. Si vous sélectionnez une feuille existante, assurez-vous d'entrer également la ligne où le tableau doit être placé si non le tableau de résultat précédemment généré risque d'être écrasé. En général, il est recommandé d'utiliser une nouvelle feuille de travail à chaque fois pour les tableaux de résultats sont nouvellement générés. Cela est plus approprié car on obtiendra une meilleure vue d'ensemble et une meilleure manipulation des résultats. La seule fois où la seconde option (fichier existant) est préférable, c'est lorsqu'il y a une nécessité d'avoir deux tableaux côte à côte pour des raisons de comparaison. Afin de faciliter la manipulation des résultats, un nom doit être donné à chacune des feuilles de calcul créées pour permettre l'identification du type d'information enregistrée.

## Fenêtre 12



Maintenant sélectionnez le «format»

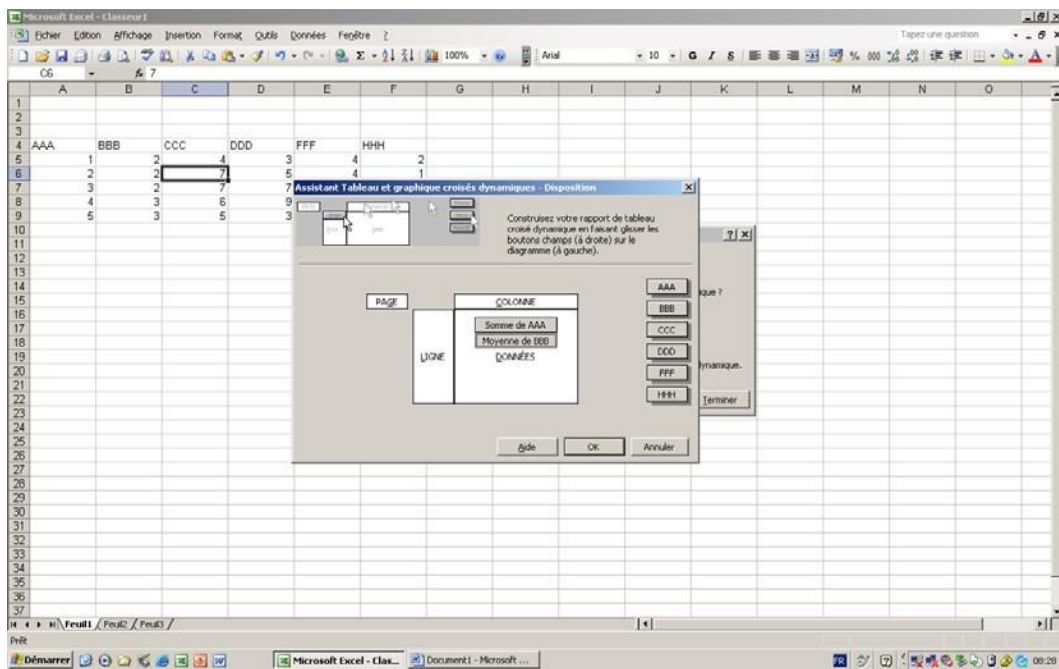
- Dans la nouvelle fenêtre, tel qu'indiqué dans la Fenêtre 13, le cadre d'un tableau apparaît avec de petites cases contenant les titres des colonnes de la base de données.

C'est la partie la plus difficile de l'analyse de données, car il est nécessaire de retenir le type de données qui a été saisi sous chaque en-tête et le type d'informations requises de leur part. Il est possible d'obtenir les informations directement à partir des moyennes, sommes, maximum et minimum. Il est possible d'obtenir les informations de pourcentages indirectement en comparant les fréquences avec le nombre total d'entrées. La fréquence peut être obtenue en comptant le nombre des entrées spécifiques ou en calculant la somme des questions oui / non. Ici, il est nécessaire de retenir quel type de calculs que les différents types de questions permettent.

Tous les paramètres se trouvent représentés sur le côté droit (titre des colonnes de votre fiche), et sur le côté gauche se trouve le tableau qui est en cours de création.



## Fenêtre 13



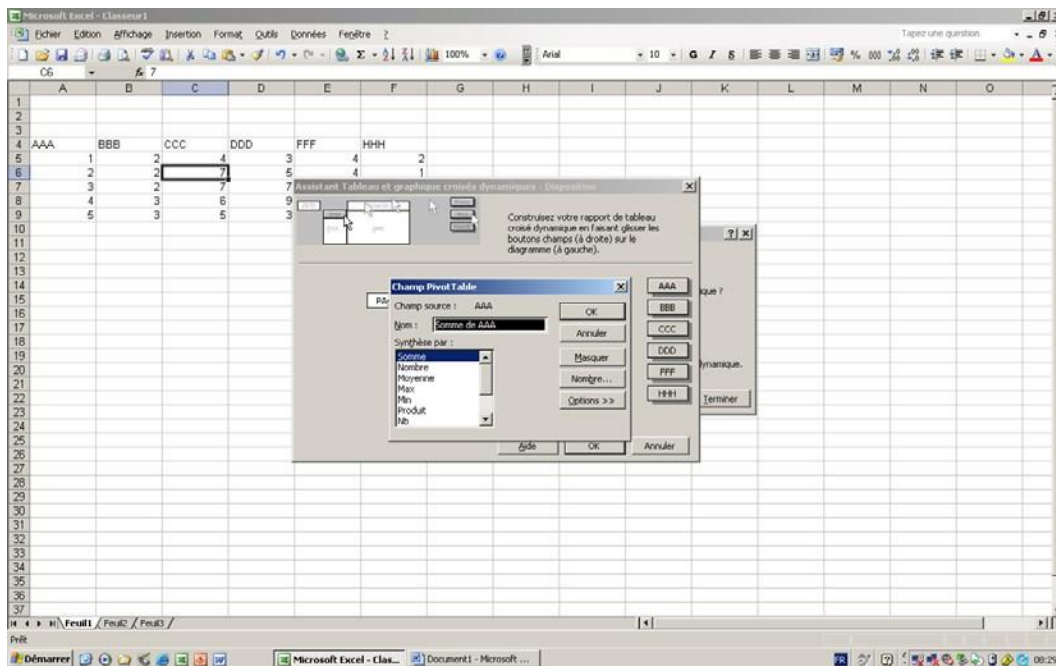
- Il y a trois emplacements où les boîtes de paramètres peuvent être transférées: 1. Titre d'une colonne, 2. Rubrique d'une ligne, ou 3. Comme données à analyser dans la partie centrale du tableau à cadre. A l'emplacement de colonnes ou lignes, les rubriques avec deux types d'ensembles de données peuvent être transférées: 1. Paramètres de différenciation (un choix ou une sélection à partir d'une liste donnée) qui va diviser les données analysées dans le centre en différentes catégories des paramètres sélectionnés, ou 2. Paramètres de classement (où quatre catégories sont possibles: mauvais, passable, bon, excellent) afin de calculer la fréquence de ces catégories. Il est recommandé de transférer un seul de ces paramètres à chaque fois, sinon les tableaux seront compliqués pour l'interprétation des données. Par conséquent, pour chacun des paramètres de différenciation il est préférable de créer un nouveau tableau. Au regard des données dans les différentes colonnes, il devrait y avoir une différence significative par rapport aux résultats globaux (dernière colonne ou une ligne dans le tableau), pour s'assurer que le paramètre sélectionné de différenciation a une incidence sur les données analysées. A l'exception du transfert de paramètres en colonnes ou lignes, il est également nécessaire de transférer des données dans la partie centrale comme le montre la Fenêtre 14. Les paramètres à être transférés seront principalement des données quantitatives, mais aussi des réponses oui / non, ou lorsque le numéro d'entrées nécessite d'être compté, ces données peuvent être transférées également.

## Fenêtre 14

The image shows a Microsoft Excel window titled 'socioeconsurvey.xls'. A 'PivotTable and PivotChart Wizard - Layout' dialog box is open, allowing the user to configure a PivotTable. The wizard's diagram shows a PivotTable with 'PAGE' and 'DATA' sections. The 'DATA' section is currently empty. The background spreadsheet contains data for various socio-economic variables across 44 rows. The variables are: questnbr, Surveyor, district, Tehsil, Union coun, village, Type of housi, type of head of, animal units, rainfed land, irrigated lan, grass land, and garden.

- Dès qu'un paramètre est transféré dans la section de données en double-cliquant sur la même boîte, une petite fenêtre s'ouvre, comme l'indique la Fenêtre 15, où on peut voir les différentes possibilités de fonctions auxquelles les données peuvent être soumises où quelle analyse statistique pourrait être faite avec les entrées. Sélectionnez l'une des options suivantes: somme, chiffre (chiffrer tous les types d'inscription et pas seulement numérique), moyenne, maximum, minimum, produit, nombre comptable (ne compter que des entrées numériques) et enfin quatre options de statistiques (deux types d'écart type ou de variance). Ces quatre dernières options ne sont pas vraiment utiles pour le type de résultats nécessaires pour le rapport.

## Fenêtre 15



Selon le résultat souhaité, il existe la possibilité de choisir l'une des fonctions ci-dessus indiquées dans la Fenêtre 16. Au cas où on a besoin plus d'une fonction, il est nécessaire de transférer à nouveau le même paramètre dans la partie centrale du tableau et double-cliquez à nouveau sur la boîte et sélectionnez cette fois l'autre fonction nécessaire.

Rappelez-vous les options pour l'analyse des données en fonction du type de question expliquée dans la phase précédente d'élaboration du questionnaire.

Pour une question avec Oui / Non, où Oui a été noté comme 1 et Non comme 0, la somme donnera le nombre des entrées totales de réponses Oui. En comparant avec le nombre total d'entrées (les numéros des comptes), un pourcentage peut être calculé.

Les entrées numériques résultant des questions demandant des informations quantitatives peuvent être soumises aux fonctions suivantes: Max, Min et / ou moyenne.

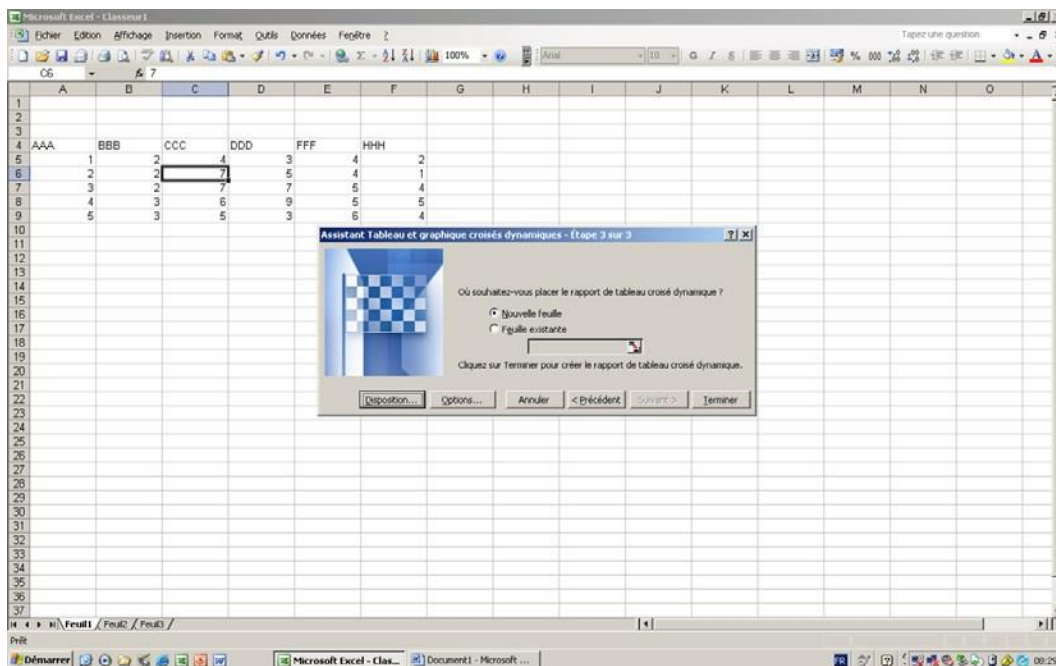
En outre, selon le type de moyenne à laquelle l'utilisateur s'attend à calculer, certains ajustements doivent être faits à l'avance. Soit calculer la moyenne globale d'une entrée spécifique comme les dettes (cela prend en considération aussi les ménages sans dettes comme '0' a été entré dans le jeu des données pour ces ménages sans dettes). Si vous êtes intéressé seulement par la quantité moyenne des dettes des ménages à partir des ménages avec des dettes tous les '0' devraient être supprimé dans l'ensemble de données sous la colonne du montant de la dette.

Finaliser la partie de la création de l'ensemble du tableau en cliquant sur 'OK'.

Il est toujours préférable de faire plusieurs tableaux. Ceci est plus facile plus tard pour l'interprétation et serait plus propice à l'établissement de graphiques qu'un seul tableau avec trop d'informations.

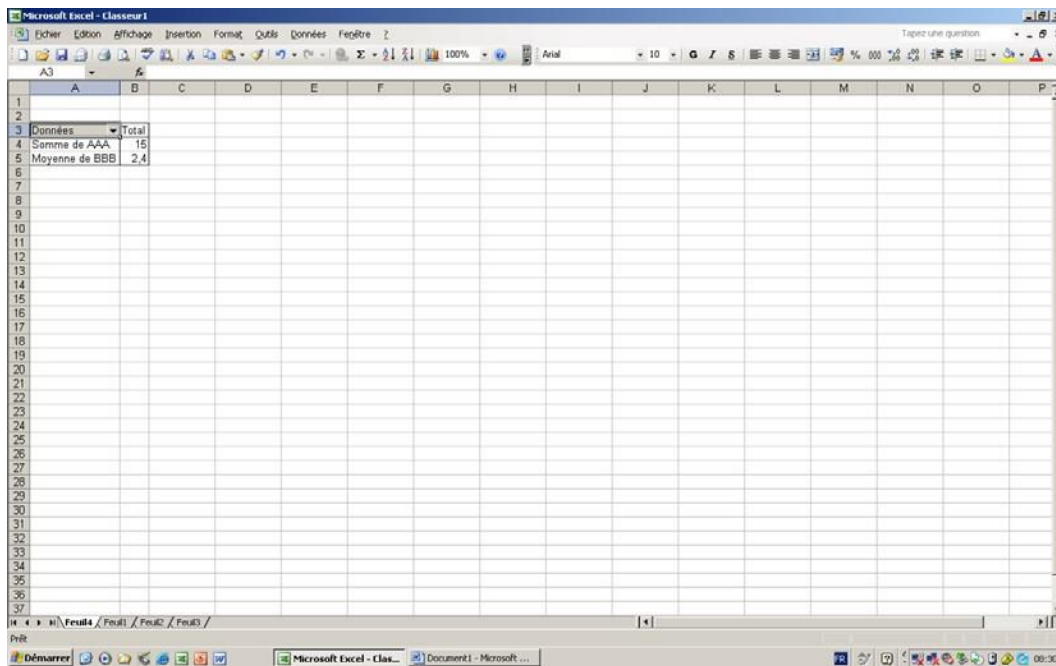
- Par la suite, la même fenêtre réapparaît, comme le montre la Fenêtre 10, à partir de laquelle disposition a été choisie. Vérifiez ici où les résultats devraient être placés, soit dans une nouvelle ou dans une feuille de travail existante, si ce n'est déjà fait. La meilleure option est de choisir chaque fois une nouvelle feuille pour éliminer le risque de chevauchement ou l'effacement des tableaux créés précédemment. Maintenant, cliquez sur la boîte «Terminer».

## Fenêtre 16



- Voir dans la fenêtre suivante le tableau des résultats affichés dans un simple Tableau Pivot voir la Fenêtre 17.

## Fenêtre 17



Sur la base de ces différents tableaux créés, il est maintenant possible de faire des tableaux et des graphiques particuliers requis aux fins des rapports.