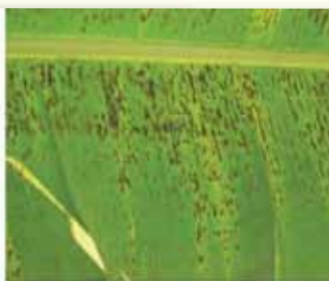
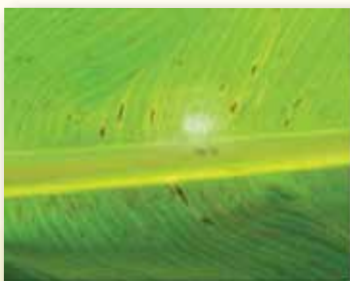




FONDO PARA EL LOGRO DE LOS ODM

LA SIGATOKA NEGRA, UNA ENFERMEDAD A SER COMBATIDA EN LAS PLANTACIONES BANANERAS



¿Qué es la Sigatoka Negra?

Es una destructiva enfermedad que ataca las hojas del género *Musa*: banano, plátano y rulo. Es causada por el hongo del género *Ascomycete* *Mycosphaerella fijiensis* Morelet (anamorfo *Pseudocercospora fijiensis*) y constituye el principal problema fitopatológico en estos cultivos. Afecta el crecimiento y productividad de las plantas al disminuir la capacidad de fotosíntesis reduciendo el llenado del fruto y provocando su maduración prematura.

¿Cuáles son los síntomas de la enfermedad?

Los primeros síntomas de la Sigatoka negra son diminutos puntos pardos que se desarrollan en las hojas hasta formar finas rayas de color pardo rojizo de 1.5 mm de largo, visibles en la superficie superior de las mismas.

Esas rayas se unen y oscurecen hasta ennegrecerse, provocando que las zonas muertas y negras se sequen y adquieran un color más pálido.

Las manchas suelen ser intensas hacia las puntas de las hojas; las hojas afectadas pueden morir en tres o cuatro semanas y el resultado es una defoliación muy rápida y severa.



¿Cómo se disemina la enfermedad?

La sigatoka negra (*M. fijiensis*) se reproduce en forma asexual y sexual. La reproducción asexual comienza en lesiones jóvenes de la enfermedad (estrías 2 y 3). En estas manchas pequeñas o estrías, aparecen estructuras del hongo llamadas conidias, las cuales al ser ayudadas por las lluvias, producen infecciones principalmente en los hijos.

La fase sexual ocurre en las lesiones maduras, con la producción de ascosporas. Estas son responsables de la infección a largas distancias, al ser liberadas al ambiente en períodos de alta humedad y ser dispersadas por el viento.

¿Cuáles daños provoca en los cultivos?

De acuerdo a los investigadores, esta enfermedad puede reducir el peso del racimo hasta en un 50% y causar pérdidas del 100% de la producción debido al deterioro en la calidad del fruto (longitud y grosor). Impide que se forme el llenado de las frutas y provoca la maduración temprana y pérdida de peso en la misma.

¿Qué medidas debo tomar para proteger mis plantaciones?

El control de esta enfermedad está muy ligado a las buenas prácticas agrícolas como son: deshoje, deshije, drenaje, control de hierbas y nutrición, de forma tal que se reduzcan las fuentes de contaminación y se eviten las condiciones favorables para el desarrollo del hongo, combinándose con el uso de fungicidas (en el caso de los bananos orgánicos ese fungicida debe ser aceptado en el master list de la producción orgánica).

Otras medidas que el productor debe tomar son las siguientes:



- Realizar evaluaciones periódicas del estado sanitario de su finca para poder prevenir a tiempo cualquier aumento de la severidad.
- Biselar, semanal o quincenalmente (dependiendo de las condiciones del clima), eliminando las partes secas de las hojas, para evitar nuevas infecciones.
- Eliminar las hojas amarillas y las quemadas para evitar una mayor virulencia de la enfermedad. La cantidad de hojas funcionales mínimas deben ser de 9 al momento de la floración y de 5 al momento de la cosecha, para evitar un bajo nivel de llenado y la maduración temprana.
- Eliminar completamente las plantas de los campos abandonados para evitar que se conviertan en fuentes de contaminación y propagación del hongo.

Recomendaciones para los productores de banano

- Aprenda técnicas para determinar cuáles son los síntomas de la enfermedad, como controlarlos y como hacer un preaviso biológico.
- Esté preparado para saber cuándo es el momento de aplicar un fungicida. Hay programas específicos para el uso de fungicidas, sean estos orgánicos o

no, pero las aplicaciones se hacen basadas en evaluaciones de la severidad y resultados de las observaciones a través del preaviso biológico y las observaciones climáticas.



- Es importante que los productores de banano, sean orgánicos o convencionales, realicen las labores de manejo culturales de manera conjunta (deshoje y biselado), no de forma individual.
- Cuando hay varias asociaciones, compartiendo la misma zona productora, todos los productores deben hacer las aplicaciones de fungicidas (dependiendo de la evaluación del preaviso biológico) en el mismo momento y de manera conjunta. De lo contrario, toda la infección y la generación de esporas de las fincas no tratadas, van a atacar la plantación que fue tratada con productos orgánicos y /o químicos.
- Realice periódicamente (por lo menos dos veces al año), análisis de suelo y foliar, manejo de raíces y de plagas de suelo, para aumentar la resistencia natural de la planta, ante el ataque de la enfermedad.

Una plantación es menos susceptible a ser atacada por la Sigatoka cuando el productor tiene un buen manejo de los siguientes aspectos:

- Fertilización de los suelos y nutrición de las plantas
- Uso del agua con un riego adecuado y a tiempo.
- Monitoreo de la sigatoka

- Despunte, deshoje y biselado de las partes afectadas y/o necrosadas de las hojas
- Buen mantenimiento de los drenajes
- Programa de aplicación de fungicidas

Productor dominicano de banano:

Ante cualquier brote de la enfermedad, toma medidas de control. Si no sabes qué hacer, acércate a un técnico de la asociación a la que perteneces, o a cualquier técnico del Ministerio de Agricultura que tenga los conocimientos sobre sanidad vegetal, principalmente de la sigatoka negra.

No pongas en riesgo tu economía y las exportaciones de banano de la República Dominicana.

¡De ti depende que tus plantaciones puedan producir con eficiencia!



Proyecto UNJP/DOM/013/SPA

Programa Conjunto para el Fortalecimiento de la Cadena de Valor del Banano Mediante el Crecimiento de Mercados Inclusivos
