



Organización de las Naciones
Unidas para la Alimentación
y la Agricultura

FIDA
Invertir en la población rural

WFP
Programa
Mundial de
Alimentos

Teoría del cambio para una programación de género transformadora para la seguridad alimentaria, la nutrición y la agricultura sostenible

Nota técnica

Programa Conjunto sobre

Enfoques de
Género
Transformadores

para lograr la
Seguridad Alimentaria y la Nutrición



Financiado por
la Unión Europea

Teoría del cambio para una programación de género transformadora para la seguridad alimentaria, la nutrición y la agricultura sostenible

Nota técnica

Organización de las Naciones Unidas para la Alimentación y la Agricultura
Fondo Internacional de Desarrollo Agrícola
Programa Mundial de Alimentos

Roma, 2025

Cita requerida:

FAO, FIDA y PMA. 2025. *Teoría del cambio para una programación de género transformadora para la seguridad alimentaria, la nutrición y la agricultura sostenible – Nota técnica*. Roma.

Las denominaciones empleadas en este producto informativo y la forma en que aparecen presentados los datos que contiene no implican, por parte de la Organización de las Naciones Unidas para la Alimentación y la Agricultura (FAO), juicio alguno sobre la condición jurídica o nivel de desarrollo de países, territorios, ciudades o zonas, ni sobre sus autoridades, ni respecto de la demarcación de sus fronteras o límites. La mención de empresas o productos de fabricantes en particular, estén o no patentados, no implica que la FAO los apruebe o recomiende de preferencia a otros de naturaleza similar que no se mencionan.

Las opiniones expresadas en este producto informativo son las de su(s) autor(es), y no reflejan necesariamente los puntos de vista o políticas de la FAO.

© FAO, 2024



Algunos derechos reservados. Esta obra se distribuye bajo licencia Creative Commons Atribución-NoComercial-CompartirIgual 3.0 Organizaciones intergubernamentales (CC BY-NC-SA 3.0 IGO; <https://creativecommons.org/licenses/by-nc-sa/3.0/igo/deed.es>).

De acuerdo con las condiciones de la licencia, se permite copiar, redistribuir y adaptar la obra para fines no comerciales, siempre que se cite correctamente, como se indica a continuación. En ningún uso que se haga de esta obra debe darse a entender que la FAO refrenda una organización, productos o servicios específicos. No está permitido utilizar el logotipo de la FAO. En caso de adaptación, debe concederse a la obra resultante la misma licencia o una licencia equivalente de Creative Commons. Si la obra se traduce, debe añadirse el siguiente descargo de responsabilidad junto a la referencia requerida: "La presente traducción no es obra de la Organización de las Naciones Unidas para la Alimentación y la Agricultura (FAO). La FAO no se hace responsable del contenido ni de la exactitud de la traducción. La edición original en [idioma] será el texto autorizado".

Todo litigio que surja en el marco de la licencia y no pueda resolverse de forma amistosa se resolverá a través de mediación y arbitraje según lo dispuesto en el artículo 8 de la licencia, a no ser que se disponga lo contrario en el presente documento. Las reglas de mediación vigentes serán el reglamento de mediación de la Organización Mundial de la Propiedad Intelectual <http://www.wipo.int/amc/en/mediation/rules> y todo arbitraje se llevará a cabo de manera conforme al reglamento de arbitraje de la Comisión de las Naciones Unidas para el Derecho Mercantil Internacional (CNUDMI).

Materiales de terceros. Si se desea reutilizar material contenido en esta obra que sea propiedad de terceros, por ejemplo, cuadros, gráficos o imágenes, corresponde al usuario determinar si se necesita autorización para tal reutilización y obtener la autorización del titular del derecho de autor. El riesgo de que se deriven reclamaciones de la infracción de los derechos de uso de un elemento que sea propiedad de terceros recae exclusivamente sobre el usuario.

Ventas, derechos y licencias. Los productos informativos de la FAO están disponibles en la página web de la Organización (<http://www.fao.org/publications/es>) y pueden adquirirse dirigiéndose a publications-sales@fao.org. Las solicitudes de uso comercial deben enviarse a través de la siguiente página web: www.fao.org/contact-us/licence-request. Las consultas sobre derechos y licencias deben remitirse a: copyright@fao.org.

Esta publicación se ha elaborado con la asistencia de la Unión Europea. El contenido de esta publicación es responsabilidad exclusiva de la FAO, el Fondo Internacional de Desarrollo Agrícola (FIDA) y el Programa Mundial de Alimentos (PMA), y en ningún modo debe considerarse que refleja la opinión de la Unión Europea.

Índice

Agradecimientos.....	iv
Abreviaturas.....	v
Introducción.....	1
Una teoría del cambio para integrar enfoques de género transformadores en los programas de seguridad alimentaria, nutrición y agricultura sostenible.....	2
La lógica de la teoría del cambio.....	2
Supuestos clave para un uso exitoso.....	5
Consideraciones para la aplicación.....	6
La teoría del cambio en la práctica: Ejemplos del Ecuador y Malawi.....	8
Ecuador: Implementación de enfoques de género transformadores para impulsar el cambio sistémico en la seguridad alimentaria, la nutrición y la agricultura sostenible.....	8
Malawi: Implementación de enfoques de género transformadores en programas de inclusión financiera para mujeres y jóvenes.....	12
Conclusión.....	15
Referencias.....	15

Agradecimientos

Esta nota fue escrita por Chiqui Arregui, Consultora Senior en Desarrollo Social y Género, Alejandra Safa Barraza (FAO), Mariola Acosta (FAO) y Loïs Archimbaud (FAO) bajo la dirección estratégica de Alejandra Safa Barraza.

La nota se basa en la teoría del cambio para la programación de género transformadora para la seguridad alimentaria, la nutrición y la agricultura sostenible, desarrollada en el 2020 por el Programa conjunto sobre enfoques de género transformadores para lograr la seguridad alimentaria, la mejora de la nutrición y la agricultura sostenible (JP GTA) bajo la dirección técnica general de Hajnalka Petrics (FAO) (Coordinadora del JP GTA 2019-2022).

Agradecemos a Andrea Sánchez Enciso (FAO), Silvia Sperandini (FIDA), Zuzana Kazdova, Mar Echavarría y Elena Gañán Núñez (PMA), y a Clare Bishop, Consultora Senior de Género, por sus valiosas contribuciones.

Los autores desean agradecer la dirección estratégica y la orientación técnica de Clara Park (FAO), Ndaya Beltchika (FIDA) y Elizabeth Burges-Sims (PMA).

Los Organismos de las Naciones Unidas con sede en Roma (OSR) —la Organización de las Naciones Unidas para la Alimentación y la Agricultura (FAO), el Fondo Internacional de Desarrollo Agrícola (FIDA) y el Programa Mundial de Alimentos (PMA)— implementan desde el 2019 el JP GTA en colaboración y con el apoyo financiero de la Unión Europea.

Se agradece también a Brenna Baggs por la edición, a Andrea Wöhr por la diagramación y a Fiona Funke por su apoyo en el proceso de publicación.

Abreviaturas

FALS	Sistema de aprendizaje de acción financiera
FAO	Organización de las Naciones Unidas para la Alimentación y la Agricultura
GALS	Sistema de aprendizaje de acción de género
FIDA	Fondo Internacional de Desarrollo Agrícola
JP GTA	Programa conjunto sobre enfoques de género transformadores para lograr la seguridad alimentaria, la mejora de la nutrición y la agricultura sostenible
OSR	Organismos de las Naciones Unidas con sede en Roma
VSLAs	asociaciones de ahorro y préstamo de las aldeas
PMA	Programa Mundial de Alimentos

Introducción

Esta nota técnica presenta la teoría del cambio para la programación de género transformadora para la seguridad alimentaria, la nutrición y la agricultura sostenible. Su objetivo es proporcionar los fundamentos para que los y las actores y profesionales del desarrollo adopten la teoría del cambio para lograr un cambio transformador en materia de género en las intervenciones que contribuyen a la consecución del Objetivo de Desarrollo Sostenible 2-Hambre Cero.

La teoría del cambio fue elaborada por el JP GTA y ofrece un marco conceptual para ayudar a los OSR (FAO, FIDA y PMA) y a sus socios en el diseño y puesta en marcha de iniciativas de igualdad de género con un impacto transformador y sostenible.

Esta nota técnica consta de dos secciones principales. La primera sección proporciona información general sobre la lógica y los supuestos clave de la teoría del cambio, y consideraciones generales para su uso. La segunda sección proporciona ejemplos de cómo se utilizó la teoría del cambio en dos proyectos piloto apoyados por el JP GTA en el Ecuador y Malawi. Estos ejemplos muestran algunas de las formas potenciales en que se puede utilizar la teoría del cambio para fortalecer el diseño y la aplicación de intervenciones en materia de seguridad alimentaria, nutrición y agricultura sostenible.

Esta nota técnica complementa otras [Publicaciones del JP GTA](#) disponibles en el sitio web del JP GTA.

Una teoría del cambio para integrar enfoques de género transformadores en los programas de seguridad alimentaria, nutrición y agricultura sostenible

Una teoría del cambio es una explicación e ilustración integral de cómo y por qué se espera que ocurra un cambio deseado en un contexto particular mediante la definición de una vía sistémica y coherente. Identifica los objetivos a largo plazo partiendo de la identificación de las causas profundas de un problema y las condiciones que deben darse para que se produzca el cambio (la consecución de resultados y productos). También describe cómo estos elementos se relacionan causalmente entre sí.

La lógica de la teoría del cambio

Los enfoques de género transformadores son procesos participativos que buscan descubrir y abordar las relaciones de poder desiguales y generalizadas, así como las instituciones sociales discriminatorias (y sus efectos negativos asociados) que limitan el potencial de las intervenciones orientadas a la seguridad alimentaria, la nutrición y la agricultura sostenible.

La teoría del cambio para la programación de género transformadora identifica las desigualdades de género, en particular las relaciones de poder desiguales y las instituciones sociales discriminatorias¹ que rigen la vida cotidiana, como causas subyacentes de la inseguridad alimentaria, la malnutrición y la agricultura insostenible. Dicha teoría establece rutas de acción, empezando por abordar las causas subyacentes de la desigualdad de género y las prácticas perjudiciales, a través de diversas intervenciones que dan lugar a resultados e impactos de género transformadores (véase la figura 1).

Las normas sociales y de género modelan comportamientos, prácticas, políticas y leyes que a menudo dan lugar a una discriminación generalizada contra las mujeres y limitan la consecución de la seguridad alimentaria, la nutrición y la agricultura sostenible. Estos factores afectan la capacidad de acción individual y colectiva de las mujeres reduciendo su capacidad para definir sus propios objetivos, actuar en consecuencia y construir así mejores medios de vida y bienestar.

¹ Las instituciones sociales comprenden reglas y normas tanto formales (políticas, leyes, derechos y legislación) como informales (normas sociales y de género) (FAO *et al.*, 2024).

El análisis de las instituciones sociales discriminatorias y de las relaciones de poder desiguales revela problemas acuciantes que requieren atención e informa la revisión de las intervenciones existentes. Este análisis también permite identificar los enfoques de género transformadores apropiados que puedan empoderar sistemáticamente a los actores locales para lograr los cambios necesarios.

A través de varios puntos de entrada en diferentes esferas de influencia (individual, hogar, comunidad, organizacional y macroambiental), los enfoques de género transformadores empoderan a los actores locales para comprender el impacto negativo de las desigualdades de género. El uso de enfoques de género transformadores desencadena cambios positivos en perspectiva y actitudes, que a su vez pueden conducir a prácticas y políticas que apoyen la igualdad de género.

Abordar las necesidades prácticas y los intereses estratégicos de género de las mujeres puede mejorar sus habilidades, conocimientos y acceso a los activos. Los impactos inmediatos incluyen mejoras en la carga de trabajo de las mujeres y una mayor voz² y capacidad de acción, así como políticas y leyes más favorables a la equidad de género. En conjunto, estos resultados conducen a mayores niveles de igualdad lo que a su vez detona otros resultados positivos como:

- acceso más equitativo y control sobre los recursos, los alimentos, los servicios y las oportunidades;
- aumento de la representación y el liderazgo de las mujeres; y
- una reducción de la violencia de género.

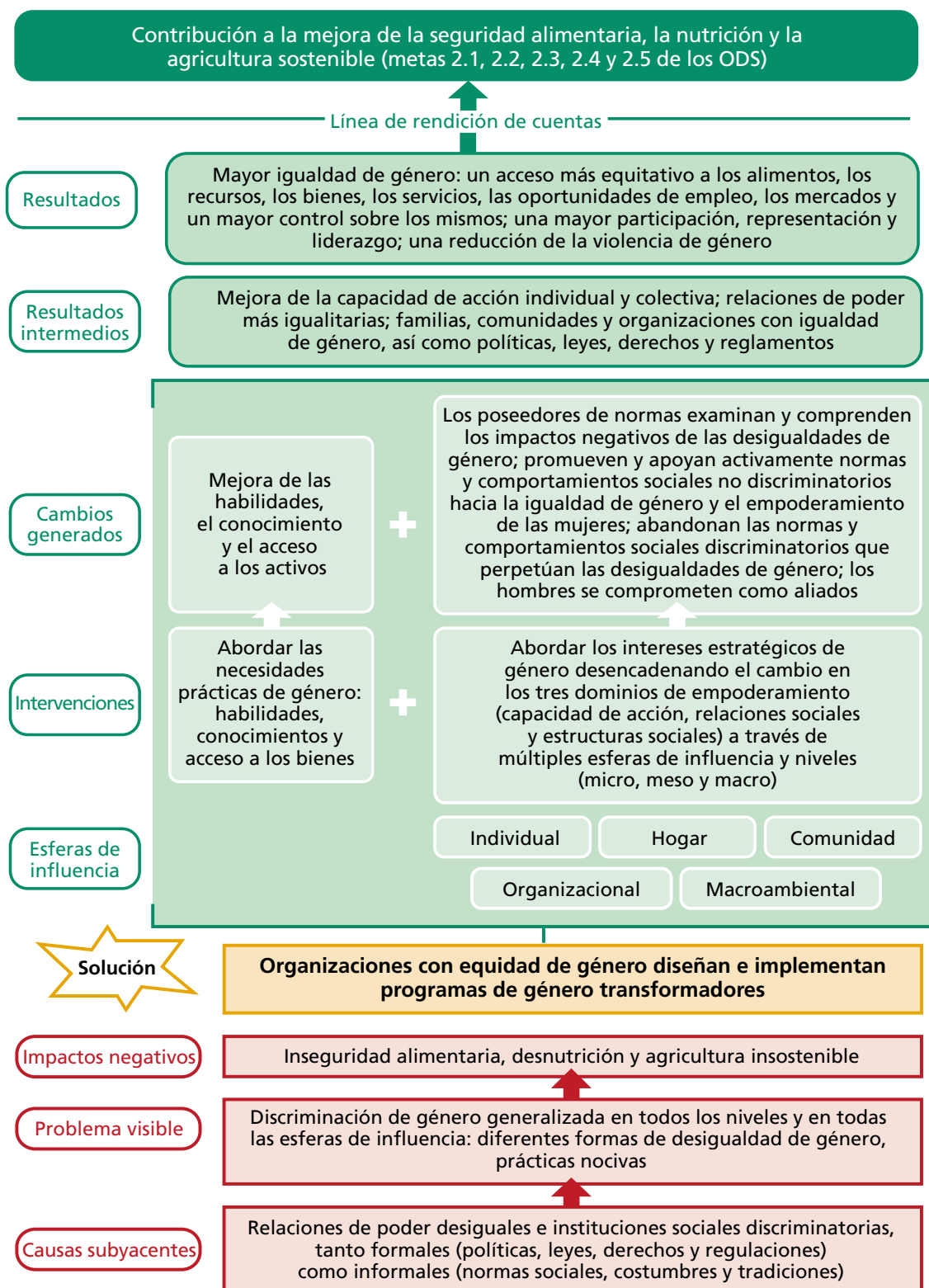
Al aumentar las oportunidades de las mujeres y mejorar su motivación y productividad, estos resultados conducen a mayores niveles de seguridad alimentaria y nutrición y a una agricultura más sostenible.

Cuando las organizaciones adoptan un cambio de género transformador en su visión, misión, valores y políticas internas, se preparan para lograr resultados duraderos a través de la aplicación de programas.

Para lograr la igualdad de género y el empoderamiento de las mujeres en cada una de sus intervenciones, las organizaciones deben asignar los recursos adecuados y desarrollar las capacidades necesarias entre la dirección, el personal y personas colaboradoras. También deben reflexionar de forma crítica sobre sus propias normas y comportamientos respecto a la igualdad de género y abordar cualquier comportamiento negativo.

² La igualdad de voz y liderazgo de las mujeres en la vida pública significa que todas tienen la oportunidad y la capacidad de participar de forma significativa en las decisiones públicas que afectan a sus vidas. (CARE, n.d.)

FIGURA 1. La teoría del cambio del JP GTA para una programación de género transformadora para la seguridad alimentaria, la nutrición y la agricultura sostenible



Supuestos clave para un uso exitoso

El éxito de la teoría del cambio para la programación de género transformadora se basa en los siguientes supuestos clave:

- **Las normas de género y las desigualdades de género son específicas del contexto.** Las desigualdades de género se manifiestan de diferentes maneras en nueve áreas centrales³, dependiendo del contexto. Es importante identificar las normas sociales y de género más influyentes que conducen a los mayores niveles de desigualdad en un lugar y momento específicos. Las normas y desigualdades específicas informan y exigen respuestas específicas de acuerdo con dicho contexto.
- **El alcance de una intervención de género transformadora determina la magnitud de su impacto.** El uso de la teoría del cambio genera impactos positivos en la esfera de influencia en la que se utiliza (individual, hogar, comunidad, organizacional o macroambiental), aunque los efectos positivos muchas veces se extienden a otras esferas. No obstante, utilizar múltiples esferas como puntos de entrada y, sobre todo, emplear un enfoque sistémico para dirigirse a esas esferas, aumenta el potencial de impacto, ampliación y sostenibilidad.
- **Los enfoques de género transformadores empoderan a las mujeres y a los hombres, aunque de diferentes maneras.** Lograr un cambio transformador depende de involucrar y empoderar tanto a mujeres como a hombres. El uso de enfoques de género transformadores puede promover el empoderamiento económico, la voz y la capacidad de acción de las mujeres y dar como resultado cargas de trabajo más equilibradas. Sin embargo, los enfoques de género transformadores también empoderan a los hombres, por ejemplo, promoviendo masculinidades positivas⁴. Los enfoques de género transformadores también pueden ayudar a demostrar que el empoderamiento de las mujeres no significa quitarles el poder a los hombres y, de hecho, aumentan la colaboración y la cooperación. Las repercusiones de que las mujeres ejerzan sus derechos se reflejan en todos los niveles (micro, meso y macro): en su propio desarrollo y bienestar y en el de sus familias, en la progresión socioeconómica de sus hogares, grupos comunitarios y sociedad, y en la economía en general.
- **Las interseccionalidades resultan en formas específicas de discriminación.** Las mujeres y los hombres no son grupos homogéneos. Por lo tanto, la teoría del cambio es flexible y ofrece la posibilidad de considerar cualquier otra norma social (más allá de las normas de género) o relación de poder desigual que configure las desigualdades de género para grupos específicos de mujeres y hombres. Esto incluye factores como la edad, el estado civil, la raza, la clase, la religión, la capacidad y el estatus socioeconómico. La teoría del cambio debe identificar las vías hacia la igualdad de género para cada grupo.
- **El uso de la teoría del cambio puede resultar rentable.** La adopción de la teoría del cambio requiere el compromiso de abordar las causas profundas de las desigualdades de género, lo que puede desencadenar efectos positivos en la consecución de resultados fundamentales en materia de seguridad alimentaria, nutrición y agricultura sostenible. Al invertir en enfoques de género transformadores, es factible obtener resultados efectivos y duraderos.

³ Las nueve áreas centrales de desigualdad de género en el contexto de la seguridad alimentaria, la nutrición y la agricultura sostenible son: (i) conocimientos, aptitudes y acceso a la información; (ii) autonomía productiva; (iii) autonomía económica; (iv) capacidad de acción; (v) división del trabajo; (vi) poder, influencia y adopción de decisiones; (vii) participación, representación y liderazgo; (viii) libertad reproductiva; y (ix) ausencia de violencia y coacciones. (FAO, FIDA y PMA, 2023)

⁴ Las masculinidades con equidad de género (positivas) apoyan el empoderamiento de las mujeres y la igualdad de género. Cuestionan las estructuras patriarcales y las dinámicas desiguales de poder de género. (OECD, 2021)

Consideraciones para la aplicación

La teoría del cambio puede integrarse en cualquier etapa del ciclo del proyecto, pero es más eficaz cuando se utiliza durante las fases de diseño y de aplicación temprana. La teoría del cambio propuesta tiene como objetivo facilitar el empoderamiento de los actores locales y la población objetivo. Está orientada a procesos y se basa en la premisa de que el cambio requiere tiempo. Las consideraciones siguientes esbozan una vía para la transformación de las normas sociales y de género discriminatorias y de otras instituciones sociales (como las políticas y las leyes) para aumentar la seguridad alimentaria, la nutrición y la agricultura sostenible.

1. Crear conciencia y capacidad interna para integrar los enfoques de género transformadores

Antes de integrar los enfoques de género transformadores en programas nuevos o existentes, es necesario crear conciencia sobre cómo los enfoques de género transformadores pueden beneficiar a mujeres y hombres, así como su impacto potencial en la seguridad alimentaria, la nutrición y la agricultura sostenible. La concienciación permite la aceptación necesaria sobre la cual se construye la capacidad para que las y los coordinadores y ejecutores de programas diseñen las mejores formas de integrar los enfoques de género transformadores según cada contexto. La aceptación y la capacidad constituyen pilares esenciales para la apropiación, el liderazgo, la gestión y aplicación exitosa de los enfoques de género transformadores y la generación de resultados con impacto. La mejor manera de preparar una teoría del cambio es a través de procesos participativos y con un compromiso por parte de los diferentes niveles de una organización.

2. Identificar las principales brechas de género asociadas con la inseguridad alimentaria, la desnutrición y la agricultura insostenible

La integración de enfoques de género transformadores en un programa debe comenzar con la identificación de las brechas de género predominantes asociadas con la inseguridad alimentaria, la desnutrición y la agricultura insostenible. Estas brechas pueden identificarse mediante evaluaciones rápidas de género, es decir, investigando la situación de hombres y mujeres en el área objetivo relacionado con la seguridad alimentaria, la nutrición y la agricultura sostenible. Una vez identificadas, estas se pueden priorizar por orden de importancia.

3. Explorar las instituciones sociales discriminatorias y las relaciones de poder desiguales

A continuación, se investigan las brechas de género más importantes que se han identificado utilizando metodologías específicas⁵. Estas metodologías pueden revelar las relaciones de poder desiguales, las instituciones formales discriminatorias y las normas sociales y de género específicas del contexto que crean, sostienen o refuerzan las principales brechas de género. Una vez identificadas las instituciones sociales discriminatorias y las relaciones de poder desiguales, es posible visualizar dónde y qué cambio de género transformador se necesita para resolver de manera sostenible las brechas de género identificadas. Abordar las instituciones sociales discriminatorias imperantes y las relaciones de poder desiguales se convierte en el centro de atención de los enfoques de género transformadores elegidos para un programa.

⁵ Por ejemplo: el marco de la trama de análisis de normas sociales (SNAP), la Herramienta de exploración de las normas sociales (SNET), la Guía de diagnóstico de las normas sociales para la inclusión financiera y la Herramienta de diagnóstico de las normas sociales. (FIDA y Procasur, 2023)

4. Diseñar cómo integrar mejor los enfoques de género transformadores

Una vez identificadas las brechas de género, el equipo diseña la intervención en colaboración con las y los socios, incluidas comunidades, grupos o familias cuando sea posible, y determina los ámbitos en los que busca generar cambios. Los enfoques de género transformadores pueden introducirse en diferentes ámbitos: individual, hogar, comunidad, organizacional y macroambiental. La naturaleza del proyecto y los recursos disponibles (tiempo, fondos y recursos humanos) son algunas de las características clave que dictan los puntos de entrada que mejor se adaptan a cada contexto.

El diseño de intervenciones de género transformadoras también incluye la identificación de participantes, socios en la ejecución y otras partes interesadas, así como indicadores de cambio⁶.

5. Implementar con cuidado, con curiosidad, apertura y flexibilidad

El uso de enfoques de género transformadores ofrece, tanto al equipo ejecutor como a las y los participantes, oportunidades para la reflexión y el crecimiento personal. Implementar enfoques de género transformadores intencionalmente, es crucial para el éxito. Es decir, prestando la debida atención a la calidad de los procesos, las intervenciones realizadas y los resultados obtenidos, al igual que cualquier otra metodología participativa o intervención de cambio de comportamiento. La aplicación debe ser flexible para que las estrategias y procesos operativos puedan ajustarse según sea necesario. Igualmente importante es incorporar salvaguardas para proteger a las y los participantes de cualquier consecuencia no deseada asociada con la aplicación de las actividades.

Los efectos de los enfoques de género transformadores pueden ser mucho más amplios de lo previsto inicialmente y llevar a posibilidades programáticas no consideradas con anticipación. Por ejemplo, el uso de un enfoque de género transformador a nivel individual o en el ámbito doméstico puede llevar a las personas involucradas a buscar el mismo tipo de cambios positivos en las organizaciones a las que pertenecen, lo que a su vez podría generar impactos positivos en la forma en que operan las organizaciones. El uso de enfoques de género transformadores puede tener un efecto dominó positivo entre las partes interesadas y el entorno en el que operan.

6. Medir, compartir y discutir resultados

Los sistemas de seguimiento y evaluación u otros mecanismos, como la investigación cualitativa rápida, son herramientas comunes para medir los cambios provocados por la aplicación de los enfoques de género transformadores. Es importante medir los cambios en la capacidad de acción, las principales normas sociales y de género, las políticas, las leyes, las relaciones de poder, el estado de las brechas de género predominantes y los efectos en el área relevante de enfoque del programa (seguridad alimentaria, nutrición o agricultura sostenible). Las y los evaluadores deben medir los cambios en la esfera de influencia en la que se aplicaron los enfoques de género transformadores y también prestar atención a los posibles efectos en otras esferas. Los resultados no son solo un indicador de progreso y éxito, sino que también son clave para evaluar si es necesario ajustar las estrategias operativas.

Compartir experiencias y resultados documentados ofrece la oportunidad de crear conciencia, contribuir al uso ampliado de los enfoques de género transformadores y generar impacto en otros ámbitos y lugares.

⁶ Para obtener más información sobre cómo desarrollar indicadores de enfoques de género transformadores, consulte FAO, FIDA y PMA, 2023.

La teoría del cambio en la práctica: Ejemplos del Ecuador y Malawi

El JP GTA implementó dos proyectos piloto de 2021 a 2023, uno en Ecuador y otro en Malawi. Los proyectos piloto se llevaron a cabo en el marco de operaciones específicas de los OSR y aprovecharon las oportunidades que brindaba cada contexto. Los dos proyectos difieren en su enfoque, pero ambos son igualmente valiosos en la promoción de la igualdad de género y el empoderamiento de las mujeres. Ambas experiencias utilizaron enfoques de género transformadores para influir en las normas sociales que afectaban negativamente a la seguridad alimentaria, la nutrición y la agricultura sostenible.

Ecuador: Implementación de enfoques de género transformadores para impulsar el cambio sistémico en la seguridad alimentaria, la nutrición y la agricultura sostenible

El proyecto piloto del JP GTA en Ecuador se lanzó en diciembre de 2021. Los resultados del proyecto piloto fueron transformadores para las mujeres y los espacios en los que participan, es decir, sus familias, las organizaciones de agricultores, las comunidades y el entorno agrícola en general. El proyecto piloto permitió constatar de primera mano los beneficios que conlleva poner en marcha enfoques de género transformadores y comprender cómo las normas de género condicionan el progreso social y económico. Los resultados visibles llevaron a cambios de políticas en múltiples niveles, más allá de lo esperado inicialmente.

Las intervenciones del JP GTA en Ecuador fueron diseñadas para contribuir a los esfuerzos del gobierno y de los OSR a nivel nacional y provincial. El proyecto piloto aprovechó la existencia de la Estrategia Nacional Agropecuaria para Mujeres Rurales del Ecuador de 2019 y la Mesa Mujer Rural, el principal espacio de diálogo y acción para la igualdad de género y el empoderamiento de las mujeres en el sector de la agricultura. Los OSR también se beneficiaron del conocimiento del FIDA sobre las brechas de género más comunes en el país y los ejercicios rápidos de diagnóstico rural; el trabajo arraigado de la FAO con el Ministerio de Agricultura y Ganadería del Ecuador y el enfoque de cadena de valor sensible al género; y los conocimientos del PMA sobre las comunidades rurales también fueron de utilidad.

Inspirándose en el borrador de la teoría del cambio para la programación de género transformadora del JP GTA, los OSR en Ecuador se propusieron lograr resultados transformadores a nivel institucional y político; en organizaciones de agricultores; en comunidades y hogares rurales; y dentro de las propias oficinas de los OSR en el país.

Las intervenciones se identificaron y se fundamentaron en dos estudios de diagnóstico de las normas sociales imperantes que configuran las desigualdades de género en la producción y la comercialización agrícolas, así como en la toma de decisiones. Cada organismo utilizó enfoques de género transformadores con los que estaba familiarizado e introdujo aprendizajes de los estudios de normas sociales para fortalecerlos y hacerlos profundamente relevantes para el contexto en el que se aplicaron. Se exploraron todas las oportunidades para generar un cambio sistémico, aunque fuera a pequeña escala.

Pequeños estudios focalizados permitieron proporcionar apoyos específicos para abordar las brechas de género concretas entre los grupos de productores organizados. Por ejemplo, un estudio sobre el acceso de las mujeres productoras de hortalizas a los mercados permitió identificar medidas que aumentaban su capacidad de hacerse escuchar, mejorando su participación en estos mercados. El estudio también les permitió establecer alianzas para aumentar sus ingresos y su contribución a la nutrición. Un estudio de desarrollo sensible al género de la cadena de valor de cacao condujo al diseño e implementación de intervenciones para abordar las brechas de género en dos organizaciones de agricultores de cacao y permitió a otro grupo de mujeres dedicarse a la producción de miel, un ámbito dominado en gran medida por los hombres.

Basándose en el análisis de las normas sociales y partiendo de una mejor comprensión de las causas profundas de las desigualdades de género, el JP GTA aplicó metodologías de género transformadoras en sus intervenciones de programación, entre ellas Cerrando Brecha, los Clubes Dimitra y las Comunidades de Aprendizaje.

Cerrando Brecha, una metodología facilitadora y reflexiva, sentó las bases para que otros grupos de agricultores decidieran los cambios a los que aspiraban y cómo lograrlos. Las mujeres que participaron experimentaron resultados positivos que incluyen:

- pasar de tener miedo de hablar en público a participar ahora en espacios públicos y en línea;
- participar en la planificación de acciones afirmativas de sus grupos;
- mostrar una mayor participación en puestos de liderazgo; y
- negociar precios con sus proveedores de cacao.

El proceso de Cerrando Brecha dió oportunidades a las y los jóvenes, que hasta entonces estaban en gran medida ausentes de los puestos de liderazgo en estas organizaciones agrícolas. La misma metodología se utilizó para formar al equipo de gestión de un segundo proyecto y para orientar el diseño de un tercer proyecto que iniciará en 2024 con la expectativa de lograr resultados igualmente transformadores.

También se llevó a cabo una campaña de comunicación para el cambio de comportamiento social en una cohorte adicional de comunidades rurales con el objetivo de que los y las habitantes locales reflexionen sobre los roles de género y las normas de género de forma que promuevan una mayor igualdad y bienestar para todas las personas de la comunidad.

Como parte de este proyecto piloto, el JP GTA también introdujo los Clubes Dimitra, otra metodología de género transformadora, siendo la primera vez que se utilizaba este enfoque en América Latina. Los Clubes Dimitra son grupos informales de mujeres y hombres de todas las edades con un interés común que debaten soluciones a necesidades y desafíos colectivos. Los Clubes Dimitra en Ecuador brindaron acceso a información y facilitaron la comunicación y el diálogo sobre temas como igualdad de género, infraestructura, educación, nutrición y seguridad alimentaria. A través de los Clubes, mujeres y hombres pudieron participar en debates, identificar soluciones a preocupaciones acuciantes y desarrollar habilidades de liderazgo.

El impacto del proyecto piloto del JP GTA a nivel político e institucional ha sido extenso y multidimensional. Se hicieron esfuerzos concertados para:

- mejorar el paquete de extensión agrícola utilizado en Ecuador (Comunidades de Aprendizaje) para integrar perspectivas de género y apoyar una mayor capacitación entre los grupos de agricultores y agricultoras;
- adoptar indicadores sensibles al género dentro del Sistema de Información Pública Agrícola del Ministerio de Agricultura y Ganadería, así como una metodología y sistema para continuar construyendo nuevos indicadores sensibles al género;

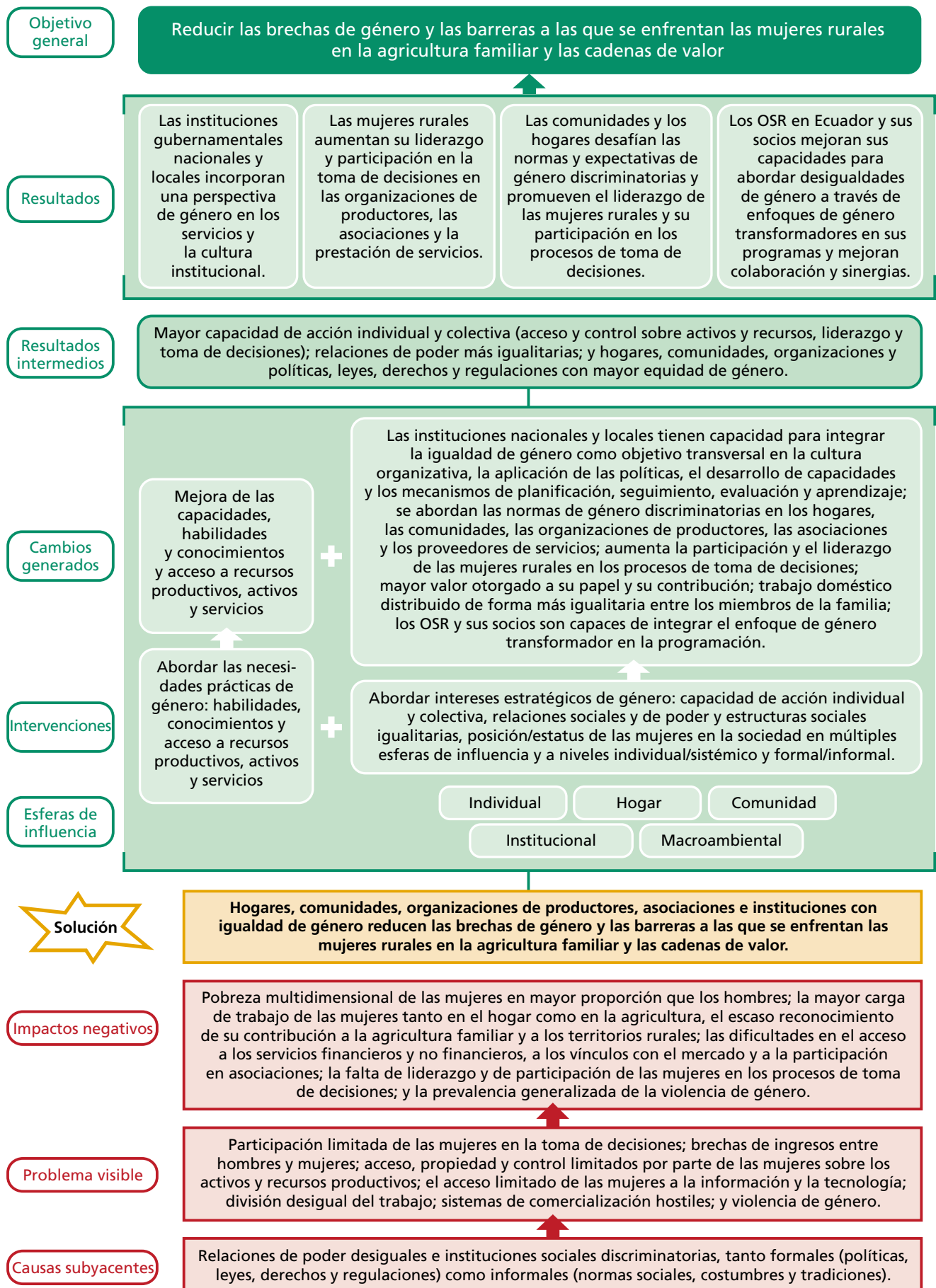
- desarrollar una capacitación virtual que contribuyó sustancialmente a aumentar la capacidad de los gobiernos locales y los actores del sector; y
- apoyar el desarrollo de la Estrategia Nacional Intersectorial Agropecuaria para Mujeres Rurales para 2024-2034 mediante Decreto Ejecutivo (en curso).

En todo momento se promovió el desarrollo de capacidades y la participación de los gobiernos locales y las instituciones sectoriales. Esto permitió obtener la adhesión, facilitó la aplicación y permitió a todas las personas implicadas, ver y apreciar los resultados obtenidos y, por tanto, aspirar a mantenerlos y reproducirlos. La Mesa Redonda de Mujeres Rurales elevó la voz y la participación de las mujeres y les permitió ser parte de los debates políticos sobre el acceso al crédito. Al ver los resultados positivos, el Gobierno Autónomo Descentralizado del cantón Chone decidió adoptar los Clubes Dimitra como política durante otros cuatro años en las comunidades de su jurisdicción.

Por último, la evidencia generada por el estudio sobre la utilización del tiempo de las mujeres en la cadena de valor del cacao llevó a integrar la perspectiva de género en las evaluaciones rutinarias de otras ocho cadenas de valor, cuyos datos alimentan el Sistema de Información Pública Agrícola del Ministerio de Agricultura y Ganadería.

El uso de los enfoques de género transformadores en el Ecuador generó resultados transformadores para las mujeres, pero también para quienes interactúan con ellas en diferentes espacios. Los OSR y sus socios implementadores a nivel local fueron testigos de cómo el uso de enfoques de género transformadores tuvo efectos positivos tanto en las iniciativas elegidas como en otras esferas de influencia. También se han identificado resultados a través de testimonios en relación con la seguridad alimentaria, la nutrición y la agricultura sostenible. Sin embargo, los efectos completos de la integración de los enfoques de género transformadores en estos ámbitos solo pueden medirse con más tiempo del que dispuso este proyecto piloto.

FIGURA 2. Ejemplo de Ecuador: La teoría del cambio del JP GTA para una programación de género transformadora para la seguridad alimentaria, la nutrición y la agricultura sostenible



Malawi: Implementación de enfoques de género transformadores en programas de inclusión financiera para mujeres y jóvenes

Las anteriores iniciativas de los OSR en Malawi habían puesto de manifiesto la importancia de promover el acceso de las mujeres a los servicios financieros como piedra angular de la igualdad de género y el empoderamiento de las mujeres y de la consecución de la seguridad alimentaria, la nutrición y la agricultura sostenible. Sin embargo, también era evidente que los mecanismos existentes utilizados para promover la inclusión financiera —principalmente las asociaciones de ahorro y préstamo de las aldeas (VSLAs, por sus siglas en inglés)— estaban teniendo un impacto limitado en la vida de las mujeres. El proyecto piloto del JP GTA en Malawi asumió el desafío de abordar esta brecha introduciendo enfoques de género transformadores en las operaciones de las VSLAs existentes.

Al identificar las normas sociales y de género que frenan a las mujeres, e incorporarlas a un marco lógico de género transformador, el proyecto piloto del JP GTA pudo mejorar el acceso de las mujeres y las y los jóvenes a la microfinanciación, potenciar la igualdad de género y el empoderamiento de las mujeres, y allanar el camino hacia mayores niveles de seguridad alimentaria, nutrición y agricultura sostenible.

El proyecto piloto JP GTA en Malawi se diseñó para contribuir a la igualdad de género y el empoderamiento de las mujeres mejorando el acceso de éstas y de las y los jóvenes a los servicios financieros, apoyando así su autonomía económica. Para lograrlo, el proyecto piloto se propuso lo siguiente:

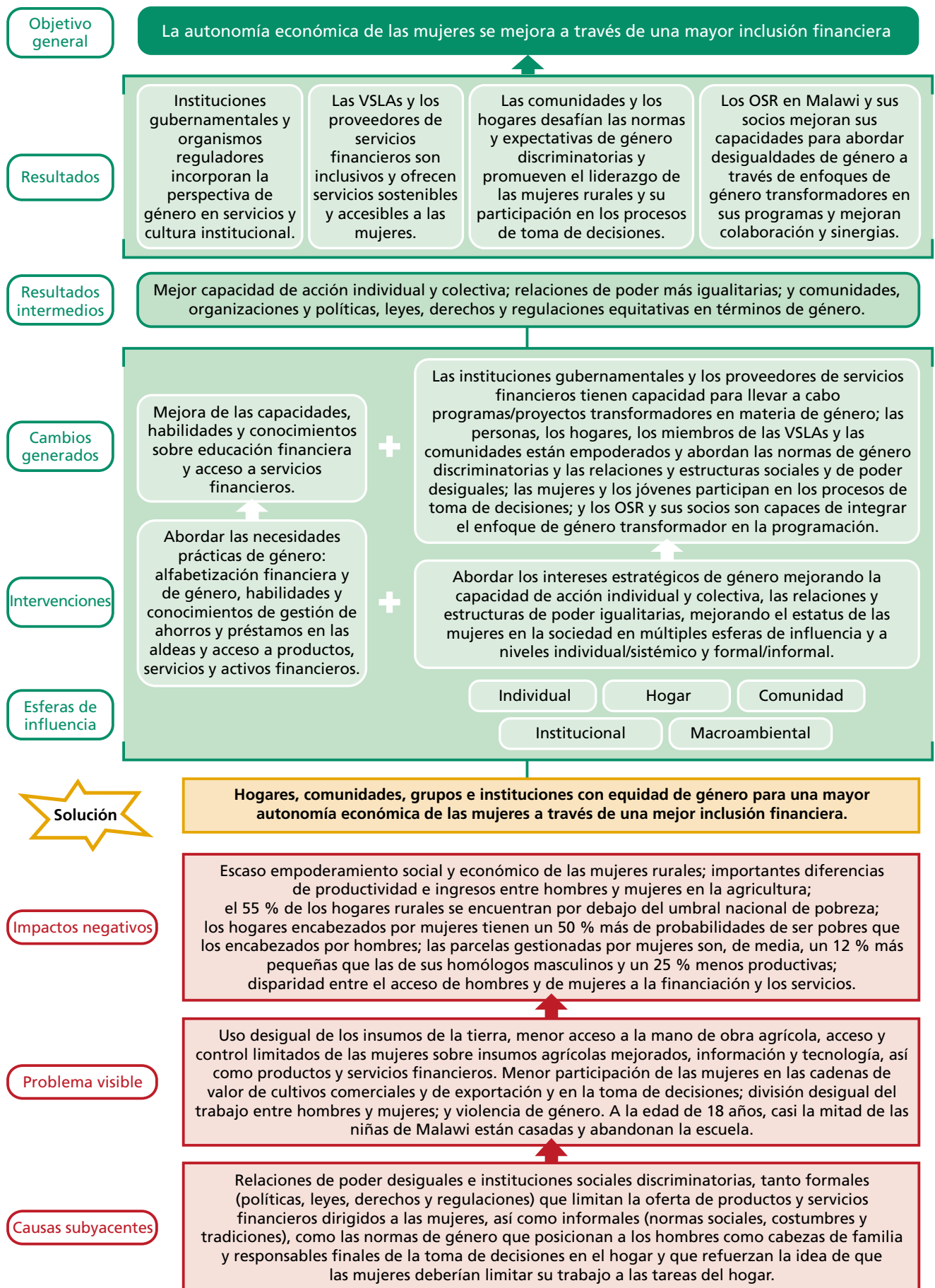
- generar cambios en las instituciones gubernamentales y organismos reguladores;
- fortalecer la participación de mujeres y jóvenes en las VSLAs y permitir su acceso sostenible a las instituciones financieras; y
- afrontar y cuestionar las normas de género discriminatorias y apoyar el liderazgo de las mujeres dentro de las comunidades y los hogares.

Las normas de género discriminatorias en Malawi tienen como consecuencia que las mujeres tengan poca autodeterminación, dignidad y libertad, lo que a su vez influye en el escaso acceso a los servicios financieros. Un estudio de diagnóstico de las normas de género y edad identificó las principales normas sociales que limitan la inclusión financiera de las mujeres y las y los jóvenes:

1. Las mujeres casadas deben buscar la aprobación de sus cónyuges en todas las decisiones financieras.
2. Las mujeres casadas no deben tener privacidad financiera frente a sus cónyuges.
3. Las mujeres no deberían tener bienes a su nombre.
4. Las mujeres deberían utilizar su dinero para gastos del hogar y no para ahorrar.
5. Los jóvenes no deben tener bienes a su nombre.

Este estudio generó recomendaciones para cambiar estas normas con el fin de mejorar la inclusión financiera de las mujeres y las y los jóvenes.

FIGURA 3: Ejemplo de Malawi: La teoría del cambio del JP GTA para una programación de género transformadora para la seguridad alimentaria, la nutrición y la agricultura sostenible



Basándose en la ventaja comparativa de cada agencia y en los proyectos en curso en Malawi, los OSR diseñaron y llevaron a cabo intervenciones para mejorar el acceso de las mujeres y las y los jóvenes a los servicios financieros utilizando las VSLAs como puntos de entrada.

Por ejemplo, el PMA añadió subvenciones de contrapartida para que las mujeres iniciaran actividades generadoras de ingresos a través de un fondo rotatorio. La FAO, por su parte, puso a prueba el enfoque de los Clubes Dimitra en dos distritos para desafiar las normas discriminatorias de género y promover el liderazgo y una mayor participación de las mujeres rurales en los procesos de toma de decisiones. El enfoque de los Clubes Dimitra contribuyó a la transformación de las relaciones y los roles de género en las esferas de influencia del hogar y la comunidad.

El FIDA aprovechó el proyecto piloto para ampliar la metodología del Sistema de Aprendizaje de la Acción de Género (GALS, por sus siglas en inglés), integrar el enfoque de Análisis y Acción Social en la metodología del GALS para generar cambios a nivel comunitario, e introducir el Sistema de Aprendizaje de la Acción Financiera (FALS, por sus siglas en inglés), una nueva metodología inspirada en el GALS.

El proyecto piloto mejoró el acceso de las mujeres a los servicios financieros y reforzó su liderazgo dentro de sus hogares y comunidades. También permitió a las y los jóvenes ganar confianza y acceder a productos financieros trabajando con sus familias. Por último, los resultados de este proyecto piloto inspiraron a un proyecto relacionado del FIDA y a su socio ejecutor a adoptar la metodología FALS en su labor de fomento de la inclusión financiera de las mujeres y las y los jóvenes.

Conclusión

La teoría del cambio para la programación de género transformadora para la seguridad alimentaria, la nutrición y la agricultura sostenible ofrece un marco para aumentar la eficacia de proyectos como los descritos anteriormente y su capacidad para repercutir de manera positiva en la igualdad de género y el empoderamiento de las mujeres.

La teoría del cambio debe responder a las necesidades locales. Sigue una sencilla lógica de causa y efecto que ilustra cómo las instituciones sociales discriminatorias y las relaciones de poder desiguales provocan desigualdades de género que repercuten negativamente en la seguridad alimentaria, la nutrición y la agricultura sostenible. También ofrece vías para mejorar la capacidad de acción individual y colectiva, abordando las necesidades prácticas de género y los intereses estratégicos de género de las mujeres en diferentes esferas (individual, hogar, comunidad, organizacional y macroambiental).

La teoría del cambio ilustra diferentes puntos de entrada para la transformación. Al mismo tiempo, señala el potencial de los enfoques sistémicos (como en el caso de Ecuador), a la vez que ofrece la flexibilidad de centrarse en un nivel o cuestión específicos (como ocurrió en Malawi). Los enfoques de género transformadores constituyen procesos participativos mediante los cuales los actores locales identifican los cambios que desean realizar para abordar las persistentes desigualdades de género, y la teoría del cambio ilustra el camino para lograrlo.

Referencias

- CARE. n.d.** *The importance of focusing on women's voice and leadership*. [La importancia de centrarse en la voz y el liderazgo de las mujeres.] En: CARE International. [consultado el 13 de diciembre de 2024] <https://www.care-international.org/what-we-do/gender-equality/womens-voice-and-leadership>
- FAO, FIDA y PMA.** 2023. *Guía para formular indicadores de normas sociales relacionadas con el género en el contexto de la seguridad alimentaria y la nutrición*. Roma. <https://doi.org/10.4060/cc0673es>
- FAO, FIDA, PMA y Plataforma de Impacto de GÉNERO de CGIAR.** 2024. *Directrices para medir el cambio de género transformador en el contexto de la seguridad alimentaria, la nutrición y la agricultura sostenible*. Roma, FAO, FIDA, PMA y CGIAR. <https://doi.org/10.4060/cc7940es>
- FIDA y Procasur.** 2023. *Thematic Introduction to Gender Transformative Approaches (GTAs): Boosting GTAs in rural development interventions*. [Introducción temática a los enfoques de género transformadores (GTA): Impulsando la asistencia técnica global en las intervenciones de desarrollo rural.] [consultado el 13 de diciembre de 2024] <https://padlet.com/Procasur/ruta-de-aprendizaje-impulsa-enfoques-transformativos-de-genero-gtas-1obxds1txozjepu2/wish/2606062090>
- OCDE** (Organización para la Cooperación y el Desarrollo Económico). 2021. *Man enough? Measuring masculine norms to promote women's empowerment*. [¿Lo suficientemente hombre? Medir las normas masculinas para promover el empoderamiento de las mujeres.] Instituciones sociales e índice de género. París. <https://doi.org/10.1787/6ffd1936-en>



El Programa conjunto sobre enfoques de género transformadores para lograr la seguridad alimentaria, la mejora de la nutrición y la agricultura sostenible es ejecutado por la FAO, el FIDA y el PMA en colaboración con la Unión Europea y con su apoyo financiero.
<https://www.fao.org/joint-programme-gender-transformative-approaches/es>

Si desea más información, contacte con:
JP-GTA@fao.org

Organización de las Naciones Unidas para la Alimentación y la Agricultura
Roma, Italia