

Synthèse sur l'état de la ressource de l'auxide dans l'océan Indien

Nouveau document à examiner par le Comité scientifique en novembre 2006.

BIOLOGIE

L'auxide (*Auxis thazard*) est une espèce hautement migratrice qui se rencontre à la fois dans les eaux côtières et dans les eaux océaniques. L'auxide est grégaire et s'associe en bancs avec d'autres espèces de scombridés.

Si dans les autres océans, l'auxide peut atteindre 65 cm de longueur à la fourche, dans l'océan Indien, le plus gros spécimen, d'une longueur de 58 cm, a été observé au large du Sri Lanka.

Suivant les zones géographiques, les individus atteignent la maturité sexuelle à une taille comprise entre 29 et 35 cm de longueur fourche.

Dans le sud de l'océan Indien, La ponte a lieu entre août et avril et entre janvier et avril à l'équateur. La fécondité varie, suivant la taille des individus, entre 200 000 et 1.06 million d'oeufs par ponte.

L'auxide se nourrit de petits poissons et de crustacés planctoniques (décapodes et stomatopodes). En raison de sa forte abondance, L'auxide constitue une proie pour bon nombre d'espèces et en particulier pour les espèces de thons commerciaux.

Aucune information sur le stock d'auxide dans l'océan Indien n'est disponible à ce jour.

PECHERIES

L'auxide est capturée dans l'océan Indien, au moyen de filets maillants, par les canneurs mais aussi à la ligne (Figure 1). Cette espèce peut constituer par ailleurs une importante prise accessoire des senneurs industriels. Les estimations des captures d'auxide reposant sur un nombre limité d'informations fiables comportent donc de fortes incertitudes¹ (Figure 2). Les données de captures présentées dans le tableau 1 sont obtenues à partir des informations disponibles. Les commentaires qui suivent concernant les captures ne peuvent donc pas actuellement être vérifiées.

Les captures estimées d'auxide ont notablement augmenté depuis la fin des années 70, atteignant les 10 000 tonnes au début des années 80. Elles ont ensuite dépassé les 30 000 tonnes dans le milieu des années 90. Les prises actuelles s'élèvent à 32 000 tonnes. En 2005, les principaux pays pêcheurs étaient l'Inde (13 208 tonnes soit 40.2% des prises totales), l'Indonésie (8 543 tonnes, 26%), Maldives (5 001 tonnes, 15.2%) et le Sri Lanka (2 296 tonnes, 7%) (Tableau 1).

En 2005, sept pays ont déclaré des prises d'auxide. Les captures des autres pays connus pour exploiter l'auxide ont été estimées par le Secrétariat en utilisant la composition spécifique par engin, déclaré l'année précédente ou en considérant celle des autres pays pêcheurs de la région (Figure 3).

¹ L'incertitude au niveau des estimations des captures est estimée par le Secrétariat et est fonction, de la quantité de traitements nécessaires lors de déclarations contradictoires des captures, du niveau d'agrégation des captures par espèce et par engin et enfin du nombre de pêcheries pour lesquelles les captures doivent être estimées.

La taille des auxides capturées dans l’océan Indien est généralement comprise entre 25 et 40 cm. Elle varie en fonction de l’engin employé, de la saison et de la zone géographique.

DISPONIBILITE DE L’INFORMATION POUR L’EVALUATION DU STOCK

Aucune information sur le stock d’auxide dans l’océan Indien n’est disponible à ce jour.

Des informations sur l’âge et la croissance, la fécondité et la taille de première maturité pour l’auxide sont disponibles dans l’océan Indien.

Indicateurs des pêcheries à envisager

1. **Évolution des captures** : les estimation des prises d’auxide omportent de fortes incertitudes. Les captures ont fluctué d’une année sur l’autre mais ont été en augmentation constante depuis la moitié des années 50.
2. **Évolution de la PUE nominale** : Données non disponibles
3. **Poids moyens dans les captures par pêcheries** : Données non disponibles
4. **Nombre de carrés de 1° CWP visités ou pêchés** : Données de CE non disponibles

ÉVALUATION DU STOCK

Alors que quelques évaluations localisées ont été effectuées, au niveau sous régional, aucune évaluation quantitative du stock d’auxide n’a été effectuée par le groupe de travail sur les thons néritiques de la CTOI.

AVIS DE GESTION

Aucune évaluation quantitative du stock d’auxide dans l’océan Indien n’est disponible à ce jour, aussi l’état du stock n’est pas connu.

La productivité relativement élevée de l’auxide, du fait de sa fécondité forte et son taux de croissance élevé, suggère que cette espèce est résiliente et peu encline à la surpêche. Cependant, l’auxide semble constituer une proie pour bon nombre d’espèces et en particulier pour les espèces de thons commerciaux. Aussi, l’état de cette espèce devrait être examiné tous les 2 ou 3 ans par le Groupe de travail sur les thons néritiques (WPNT).

SYNTHESE SUR L’AUXIDE

Production maximale équilibrée :	inconnue
Captures actuelles (2005):	32 900 tonnes
Captures moyennes sur la période 2001-2005 :	31 800 tonnes
Production de renouvellement actuelle :	-
Biomasse relative ($B_{actuelle}/B_{PME}$) :	inconnue
Mortalité par pêche relative ($F_{actuelle}/F_{PME}$) :	inconnue

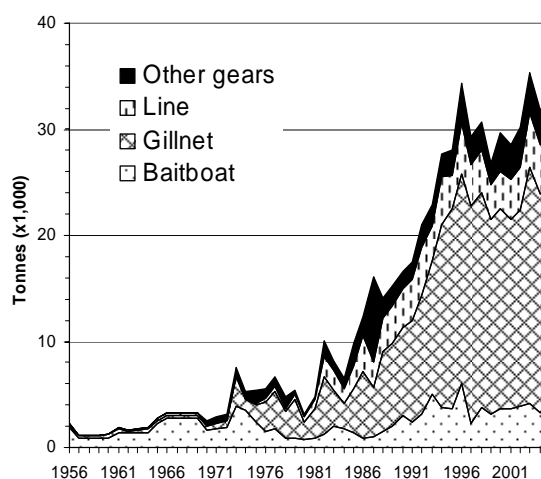
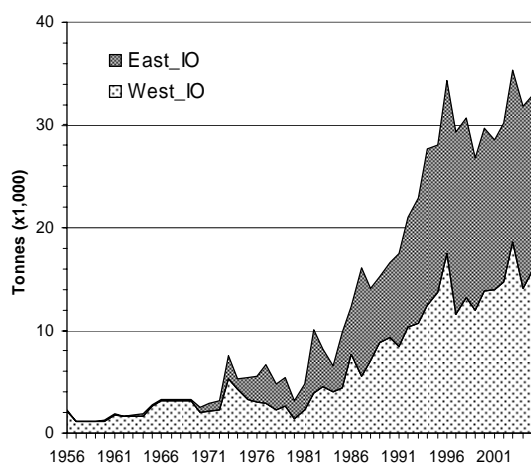


Figure 1. L'auxide ; (a) captures annuelles entre 1956 et 2005 par zone (à gauche) c.-à.-d. Est et ouest océan Indien et par engin (à droite). Données disponibles au 12 Octobre 2006.

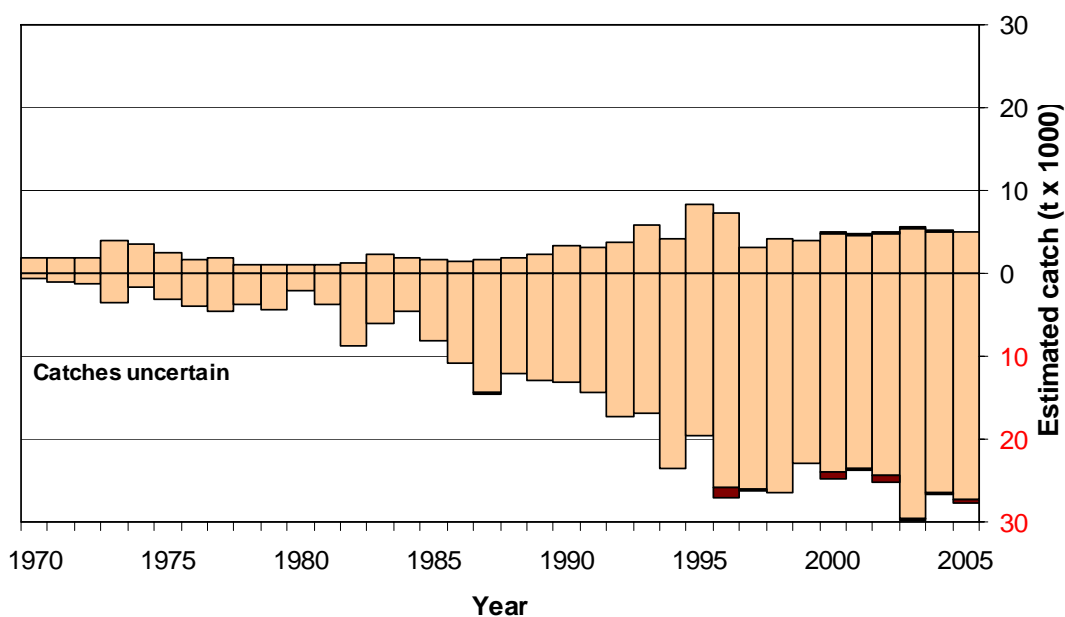


Figure 2. L'auxide: degré de certitude sur les estimations des captures annuelles. La part des captures représentée au-dessous de la valeur 0 est considérée comme peu fiable conformément aux critères définis dans le texte. La partie sombre représente les captures attribuées aux flottilles industrielles. Données disponibles au 12 Octobre 2006.

Tablau 1. L'auxide: captures par engin et par flottille pour la période 1956-2005 (en milliers de tonnes). Données disponibles au 12 Octobre 2006.

Engin	Flotte	56	57	58	59	60	61	62	63	64	65	66	67	68	69	70	71	72	73	74	75	76	77	78	79	80	81	82	
canne	Maldives	1.8	0.9	0.9	0.9	0.9	1.4	1.4	1.4	1.4	2.3	2.8	2.8	2.8	2.8	1.7	1.7	1.8	3.9	3.5	2.3	1.5	1.8	0.9	0.9	0.8	0.8	1.2	
	Autres flottes	0.0	0.0	0.0	0.0	0.0	0.0	0.0	0.0	0.0	0.0	0.0	0.0	0.0	0.0	0.0	0.0	0.0	0.0	0.0	0.0	0.0	0.0	0.0	0.0	0.0	0.0	0.1	
	Total	1.8	0.9	0.9	0.9	0.9	1.4	1.4	1.4	1.4	2.3	2.8	2.8	2.8	2.8	1.7	1.7	1.8	3.9	3.5	2.4	1.5	1.8	0.9	0.9	0.8	0.8	1.2	
fillet maillant	Indonésie																0.0	0.0	0.0	0.0	0.3	0.9	2.1	0.6	1.4	1.2	1.5	3.0	
	Inde	0.2	0.1	0.1	0.1	0.2	0.3	0.1	0.2	0.3	0.2	0.1	0.2	0.1	0.1	0.2	0.4	0.5	2.7	0.7	0.9	1.4	1.0	1.4	1.8		0.7	1.1	
	Oman	0.0	0.0	0.0	0.0	0.0	0.0	0.0	0.0	0.0	0.0	0.0	0.0	0.0	0.0	0.0	0.0	0.0	0.0	0.1	0.2	0.2	0.2	0.2	0.2	0.2	0.2	0.2	
	Emirats arabes unies																			0.1	0.1	0.1	0.1	0.1	0.1	0.1	0.1	1.0	
	Autres flottes	0.0	0.0	0.0	0.0	0.0	0.0	0.0	0.0	0.0	0.0	0.0	0.0	0.0	0.0	0.1	0.0	0.1	0.1	0.1	0.1	0.2	0.1	0.1	0.1	0.1	0.1	0.2	
Total	0.2	0.2	0.2	0.2	0.3	0.4	0.1	0.3	0.3	0.2	0.2	0.3	0.2	0.2	0.3	0.5	0.7	2.8	1.0	1.6	2.8	3.5	2.5	3.7	1.6	2.8	5.4		
Ligne à main	Inde																											0.3	0.5
	Maldives	0.2	0.1	0.1	0.1	0.1	0.1	0.1	0.1	0.1	0.2	0.2	0.2	0.2	0.2	0.1	0.1	0.1	0.1	0.1	0.1	0.2	0.2	0.1	0.2	0.2	0.2	0.1	
	Sri Lanka	0.0	0.0	0.0	0.0	0.0	0.0	0.0	0.0	0.0	0.0	0.0	0.0	0.0	0.0	0.0	0.0	0.0	0.0	0.0	0.0	0.0	0.1	0.1	0.1	0.1	0.1	0.2	0.7
	Autres flottes	0.0	0.0	0.0	0.0	0.0	0.0	0.0	0.0	0.0	0.0	0.0	0.0	0.0	0.0	0.0	0.0	0.0	0.0	0.0	0.1	0.2	0.4	0.1	0.2	0.2	0.3	0.5	
	Total	0.2	0.1	0.1	0.1	0.1	0.1	0.1	0.1	0.1	0.2	0.3	0.3	0.3	0.3	0.2	0.1	0.1	0.1	0.1	0.2	0.4	0.6	0.3	0.5	0.5	0.9	1.9	
Autres engins	Thaïlande															0.2	0.5	0.4	0.7	0.5	1.2	0.8	0.7	0.9	0.1	0.0	0.1	1.3	
	Inde																					0.0	0.0	0.1	0.2		0.1	0.1	
	Autres flottes	0.0	0.0	0.0	0.0	0.0	0.0	0.0	0.0	0.1	0.0	0.0	0.0	0.0	0.0	0.1	0.1	0.1	0.0	0.1	0.1	0.1	0.1	0.2	0.1	0.2	0.1	0.1	
	Total									0.0	0.1	0.0				0.3	0.6	0.5	0.7	0.6	1.3	0.9	0.8	1.1	0.3	0.2	0.2	1.5	
Tous	Total	2.2	1.2	1.2	1.2	1.3	1.9	1.7	1.8	1.9	2.8	3.2	3.3	3.3	3.2	2.5	2.9	3.1	7.5	5.3	5.5	5.6	6.6	4.8	5.4	3.1	4.8	10.0	

canne	Maldives	3.9	2.3	2.0	1.7	1.3	0.8	1.0	1.4	1.9	3.0	2.3	3.1	5.0	3.8	3.7	6.1	2.3	3.8	3.1	3.7	3.7	3.9	4.1	3.3	4.6
	Autres flottes	0.0	0.0	0.1	0.0	0.1	0.0	0.0	0.1	0.1	0.1	0.1	0.1	0.0	0.0	0.0	0.0	0.0	0.0	0.0	0.0	0.0	0.0	0.0	0.0	0.0
	Total	3.9	2.3	2.0	1.8	1.3	0.9	1.0	1.5	2.0	3.1	2.4	3.2	5.0	3.8	3.7	6.1	2.3	3.8	3.1	3.7	3.7	3.9	4.1	3.3	4.6
fillet maillant	Indonésie	8.3	2.8	1.2	0.5	1.7	0.4	0.7	2.5	1.5	2.5	4.2	4.5	6.6	8.0	7.8	8.3	8.5	8.2	8.9	9.4	7.7	8.3	8.5	8.5	8.5
	Inde	8.0	2.6	1.5	1.0	1.7	4.8	2.5	3.4	4.2	4.0	3.9	4.9	3.3	6.1	3.4	6.6	5.8	6.3	5.7	6.2	6.8	7.2	10.1	8.0	8.0
	Sri Lanka	1.7	0.6				0.0	0.0	0.0	0.3	0.3	0.2	0.4	1.2	1.7	1.7	2.7	3.9	3.8	1.8	1.4	1.5	1.7	1.9	1.9	1.4
	Iran, Rép. Islamique d'	1.0	0.3				0.3	0.4	0.3	0.2	0.1	0.5	0.3	0.4	0.2	4.4	0.7	0.6	0.5	0.6	0.8	0.6	0.6	1.1	1.5	1.5
	Oman	0.3	0.2	0.1	0.2	0.1	0.1	0.3	0.5	0.9	0.6	0.1	0.2	0.4	0.5	0.8	0.6	0.9	0.6	0.6	0.5	0.6	0.2	0.1	0.3	0.2
	Emirats arabes unies	0.3	0.2	0.4	0.4	0.4	0.5	0.5	0.5	0.5	0.6	0.5	0.6	0.6	0.6	0.5	0.5	0.5	0.5	0.5	0.3	0.3	0.3	0.3	0.2	0.2
	Autres flottes	0.2	0.1	0.1	0.3	0.2	0.1	0.2	0.3	0.2	0.2	0.2	0.2	0.1	0.2	0.2	0.3	0.2	0.2	0.3	0.3	0.2	0.2	0.2	0.2	0.2
Total	19.8	6.9	3.4	2.4	4.2	6.3	4.6	7.6	7.8	8.2	9.6	11.1	12.5	17.3	18.8	19.8	20.4	20.2	18.4	18.9	17.8	18.5	22.3	20.6	20.0	
Ligne à main	Inde	4.2	1.2	0.8	0.5	0.9	2.4	1.3	1.7	2.1	2.0	2.0	2.5	1.7	3.1	1.7	3.4	3.0	3.2	2.9	3.1	3.4	3.7	4.9	4.4	4.4
	Maldives	0.3	0.2	0.2	0.2	0.3	0.2	0.2	0.2	0.2	0.3	0.3	0.3	0.5	0.3	0.3	0.4	0.2	0.4	0.3	0.3	0.3	0.3	0.2	0.3	0.4
	Sri Lanka	0.0	0.3	0.7	0.5	0.6	0.6	0.7	0.7	0.8	0.9	1.0	1.2	1.1	1.1	1.0	0.8	0.7	0.4	0.0	0.0	0.0	0.0	0.0	0.0	0.0
	Autres flottes	0.0	0.1	0.3	0.1	0.3	0.1	0.2	0.5	0.3	0.5	0.6	0.6	0.1	0.1	0.1	0.1	0.1	0.1	0.1	0.1	0.1	0.0	0.0	0.0	0.0
	Total	4.5	1.8	1.9	1.4	2.1	3.4	2.4	3.1	3.5	3.7	3.9	4.6	3.4	4.5	3.1	4.7	3.9	4.1	3.2	3.5	3.8	4.0	5.2	4.7	4.8
Autres engins	Thaïlande	1.0	0.7	0.5	0.6	1.7	0.8	7.5	1.4	1.1	0.9	0.9	1.2	1.2	0.9	1.4	1.1	1.1	1.1	0.4	1.0	1.0	0.8	1.1	1.1	1.1
	Sri Lanka	0.9	0.2					0.0	0.1	0.1	0.2	0.2	0.3	0.4	0.4	0.6	0.6	0.7	0.8	1.0	1.0	0.9	1.0	0.9	0.9	0.9
	Inde	0.9	0.3	0.2	0.1	0.2	0.6	0.3	0.4	0.5	0.5	0.5	0.6	0.4	0.7	0.4	0.8	0.7	0.8	0.7	0.8	0.8	0.9	1.3	0.8	0.8
	Autres flottes	0.6	0.2	0.2	0.2	0.3	0.3	0.3	0.0	0.2	0.0	0.1	0.0	0.0	0.0	0.0	1.2	0.2	0.0	0.0	0.9	0.5	1.1	0.4	0.4	0.6
Total	3.5	1.4	0.8	1.0	2.2	1.7	8.1	1.9	1.9	1.6	1.7	2.2	1.9	2.1	2.4	3.8	2.7	2.6	2.1	3.7	3.3	3.7	3.7	3.3	3.5	
Tous	Total	31.8	12.5	8.2	6.5	9.8	12.3	16.1	14.1	15.2	16.6	17.5	21.0	22.9	27.7	28.0	34.4	29.4	30.7	26.8	29.7	28.6	30.1	35.3	31.9	32.9

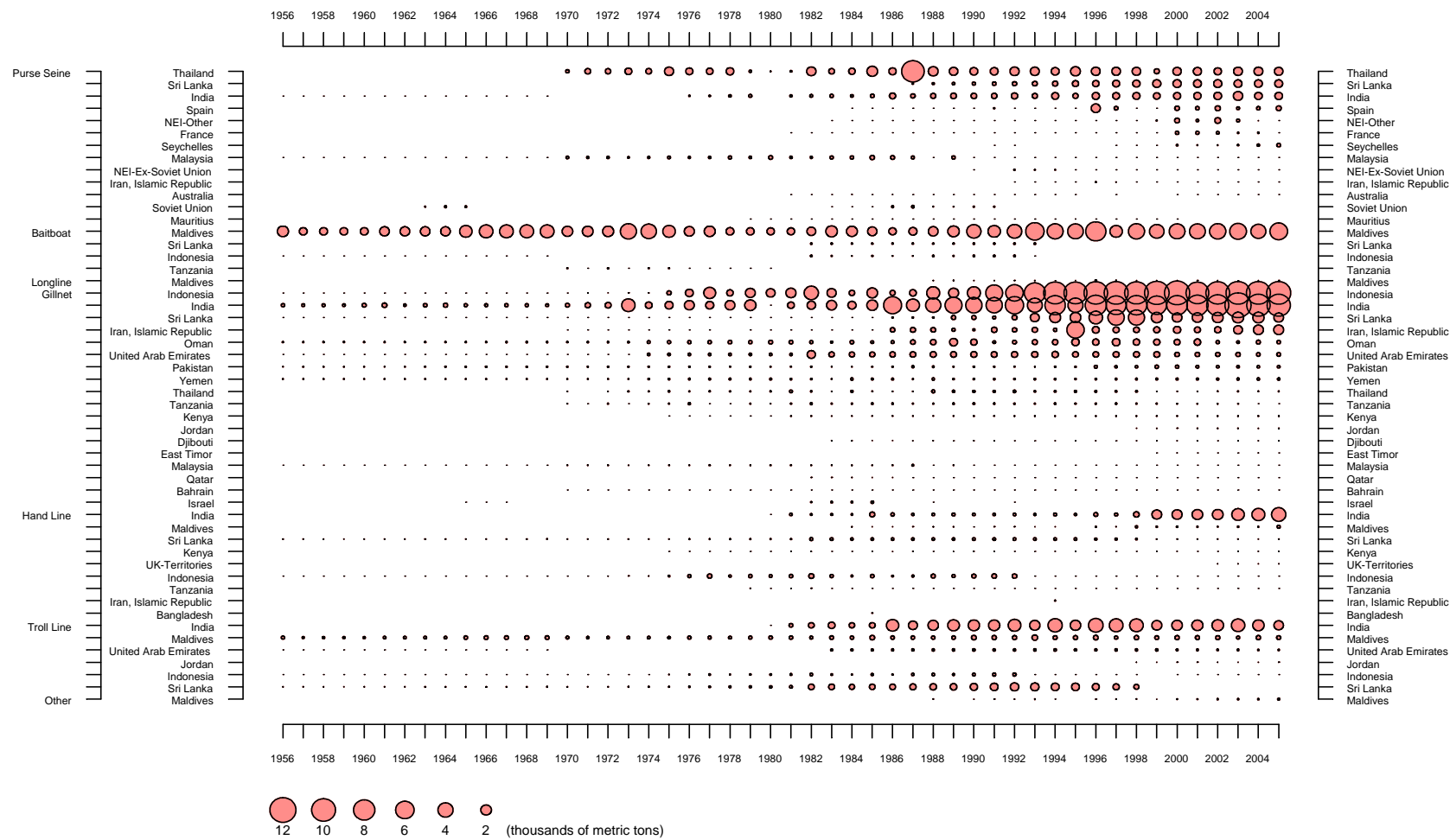


Tableau 2. L'auxile: captures par engin et par flottille pour la période 1956-2005 (en milliers de tonnes). Données disponibles au 12 Octobre 2006.