



Programme conjoint sur les approches transformatives sensibles au genre pour la sécurité alimentaire, l'amélioration de la nutrition et l'agriculture durable

Agir collectivement en faveur de la sécurité alimentaire, d'une meilleure nutrition et d'une agriculture durable en s'attaquant aux causes profondes des inégalités entre les sexes et en amorçant des processus de changement à même d'aboutir à l'égalité femmes-hommes et à l'autonomisation des femmes

Les inégalités persistantes entre les femmes et les hommes continuent à compromettre l'action menée à l'échelle mondiale pour éliminer la faim, améliorer la nutrition et promouvoir une agriculture durable et des systèmes agroalimentaires inclusifs.

Compte tenu du caractère multidimensionnel et de la complexité des mesures visant à aboutir à l'égalité femmes-hommes et à autonomiser les femmes, une coordination est nécessaire entre les différentes organisations. Les trois organismes des Nations Unies ayant leur siège à Rome, soit l'Organisation des Nations Unies pour l'alimentation et l'agriculture (FAO), le Fonds international de développement agricole (FIDA) et le Programme alimentaire mondial (PAM), ont ainsi uni leurs efforts pour mettre en œuvre le Programme conjoint sur les approches transformatives sensibles au genre pour la sécurité alimentaire, l'amélioration de la nutrition et l'agriculture durable, en collaboration avec et grâce au soutien financier de l'Union européenne (UE).

"Au niveau mondial, l'écart entre les femmes et les hommes dans la prévalence de l'insécurité alimentaire modérée ou grave s'est encore accentué durant l'année de la pandémie de covid-19, l'insécurité alimentaire ayant été 10 pour cent plus élevée chez les femmes que chez les hommes en 2020, contre 6 pour cent en 2019."

Source: FAO, FIDA, OMS, PAM et UNICEF. 2021. *L'État de la sécurité alimentaire et de la nutrition dans le monde 2021. Transformer les systèmes alimentaires pour que la sécurité alimentaire, une meilleure nutrition et une alimentation saine et abordable soient une réalité pour tous.* Rome, FAO. <https://doi.org/10.4060/cb4474fr>

APERÇU GÉNÉRAL DU PROGRAMME

Donateur: Union
européenne (UE)

Organismes chargés de la
mise en œuvre:

- Organisation des Nations Unies pour l'alimentation et l'agriculture (FAO)
- Fonds international de développement agricole (FIDA)
- Programme alimentaire mondial (PAM)

Pays cibles: Équateur et
Malawi

Durée:

1er janvier 2019 –
31 décembre 2024

Contribution de l'UE:
5 millions d'EUR



Programme Conjoint sur les

Approches
Transformatives
Sensibles au Genre

pour la Sécurité Alimentaire
et la Nutrition



Financé par
l'Union européenne

“Les lois, les normes sociales et les pratiques discriminatoires ont des effets préjudiciables, non seulement sur le bien-être des femmes, mais également sur leur famille et sur l’ensemble de la société.”

Source: OCDE. 2019. *SIGI 2019 Global Report: Transforming Challenges into Opportunities, Social Institutions and Gender Index*, publication de l’OCDE, Paris. <https://doi.org/10.1787/bc56d212-en>

Lutter efficacement contre les inégalités femmes-hommes avec des approches transformatives sensibles au genre

Les méthodes classiques sensibles au genre ont tendance à traiter en premier lieu les symptômes de la discrimination à l’égard des femmes, par exemple le fait qu’elles ont moins accès aux ressources et aux avantages sociaux, sans prendre en considération les facteurs structurels à l’origine des inégalités entre les sexes, raison pour laquelle elles n’aboutissent généralement pas à des évolutions durables.

Les normes et les rôles discriminatoires liés au genre empêchent les femmes et les hommes de vivre pleinement leur vie. Ainsi, les femmes sont souvent exclues des processus participatifs et décisionnels, ce qui souvent restreint leur autonomie et empêche la prise en compte de leurs besoins spécifiques, tandis que les hommes subissent le poids des attentes strictes et irréalistes en matière de masculinité, qui débouchent parfois sur des comportements négatifs et des mécanismes de défense préjudiciables.

Pour que l’égalité entre les femmes et les hommes devienne réalité, des approches transformatives sensibles au genre doivent être adoptées dans la mise au point, l’application, le suivi et l’évaluation des programmes de développement.

Ces approches permettent d’examiner activement les causes profondes des inégalités entre femmes et hommes, qui sont ancrées dans des dynamiques de pouvoir et des rapports de force déséquilibrés, des structures sociales et des institutions inéquitables, en particulier des normes et des rôles rigides liés au genre, des pratiques préjudiciables, des inégalités inscrites dans les règles officielles et officieuses ainsi que des cadres juridiques et politiques discriminatoires ou ne tenant pas compte de la dimension de genre, de remettre en question ces éléments et de les faire évoluer.

LES APPROCHES TRANSFORMATIVES SENSIBLES AU GENRE

- visent à supprimer les obstacles structurels qui empêchent l’égalité femmes-hommes et à remettre en question la répartition des ressources ainsi que des rôles et des responsabilités entre femmes et hommes;
- permettent de comprendre la rigidité des normes et des rôles liés au genre, les déséquilibres des dynamiques de pouvoir et les structures sociales discriminantes afin d’y réfléchir, de les remettre en question et de les faire évoluer;
- visent à favoriser des relations femmes-hommes plus équitables dans les ménages, les communautés et les organisations et à faire avancer la position des femmes dans la société;
- facilitent le dialogue, favorisent la confiance et encouragent l’évolution des comportements à différents niveaux (individu, ménage, communauté, système et/ou institution);
- passent par l’application de méthodes d’apprentissage participatives et empiriques;
- tiennent compte du fait que les femmes subissent souvent des formes de discrimination multiples et croisées;
- mobilisent explicitement les hommes et les garçons pour en faire des alliés du changement et des défenseurs de l’égalité femmes-hommes.

Répercussions de la discrimination basée sur le genre:

8% Perte d’investissement dans le monde

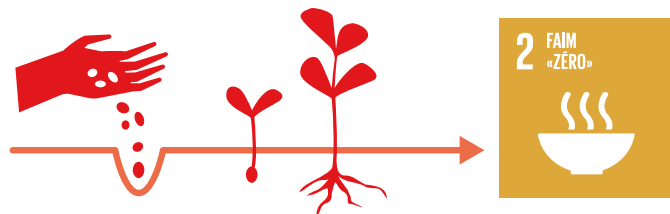
16% Baisse du nombre moyen d’années de scolarité pour les femmes

12% Baisse du taux d’activité

6 000 milliards d’USD Perte de revenus dans le monde

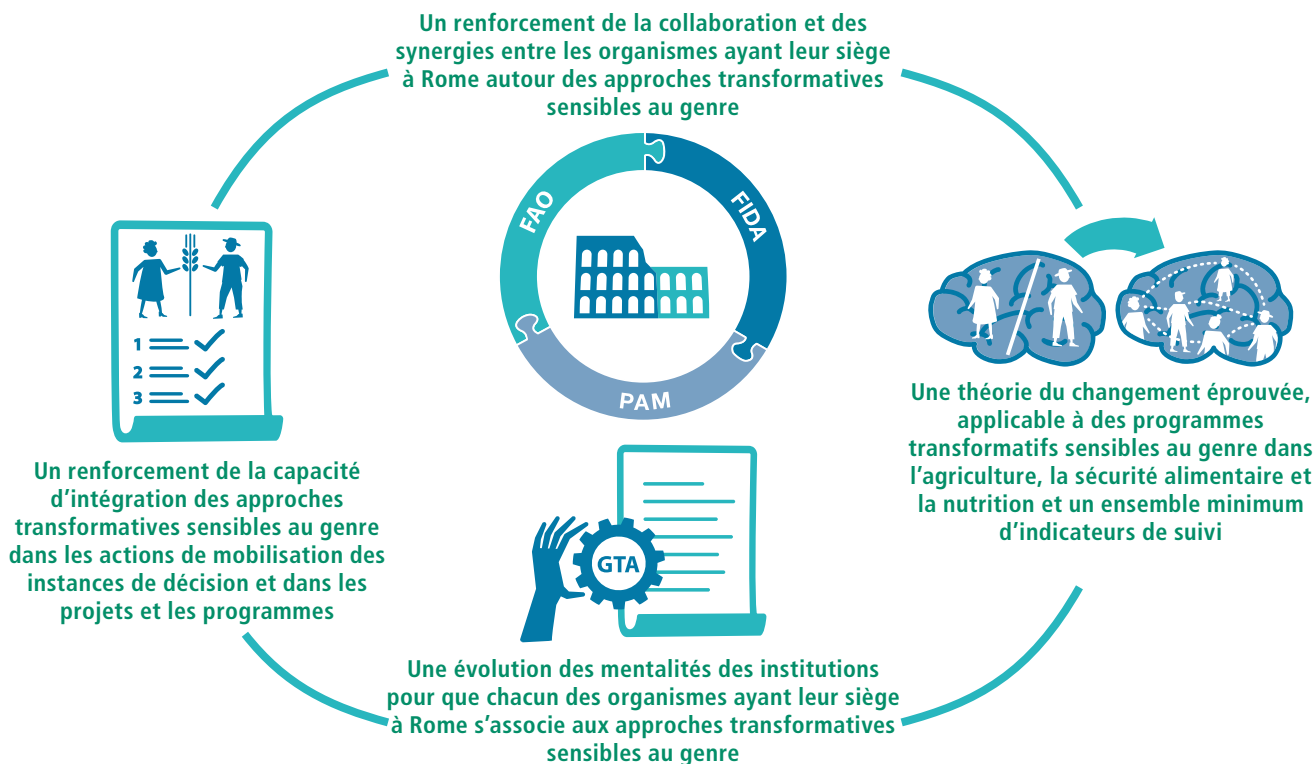
Source: OCDE. 2019. *SIGI 2019 Global Report: Transforming Challenges into Opportunities, Social Institutions and Gender Index*, publication de l’OCDE, Paris. <https://doi.org/10.1787/bc56d212-en>

OBJECTIF PRINCIPAL



Le Programme conjoint s'attaque aux causes profondes des inégalités femmes-hommes pour contribuer à la réalisation de l'objectif de développement durable (ODD) 2, «Faim zéro». Il vise à aider les organismes ayant leur siège à Rome à intégrer les approches transformatives sensibles au genre dans leurs dialogues sur les politiques, leurs programmes, leurs méthodes de travail et leur culture institutionnelle et à renforcer leur collaboration autour de l'égalité femmes-hommes et de l'éradication de la faim.

RÉSULTATS ATTENDUS



PRINCIPAUX VOLETS

Pour contribuer à la réalisation de son objectif principal et des résultats attendus, l'équipe chargée du Programme conjoint s'attache à...

1



...produire des connaissances

- en élaborant des documents d'orientation qui visent à éclairer l'élaboration de programmes transformatifs sensibles au genre;

2



...mener à bien des expérimentations sur le terrain

- en menant, en Équateur et au Malawi, des activités qui visent à mettre à l'essai la théorie du changement découlant du Programme conjoint, à amorcer des processus transformatifs sensibles au genre et à améliorer la collaboration entre la FAO, le FIDA et le PAM;

3



...mettre en commun les données d'expérience et renforcer les capacités

- en améliorant les capacités et les connaissances du personnel des organismes ayant leur siège à Rome ainsi que des autres acteurs en ce qui concerne l'application des approches transformatives sensibles au genre;
- en nouant des partenariats et en créant une communauté de pratique;

4



...mobiliser des institutions et des instances de décision

- en suscitant l'adhésion des équipes de direction aux approches transformatives sensibles au genre;
- en favorisant l'évolution de la culture et des mécanismes institutionnels;
- en contribuant aux processus d'élaboration des politiques et au dialogue mondial.

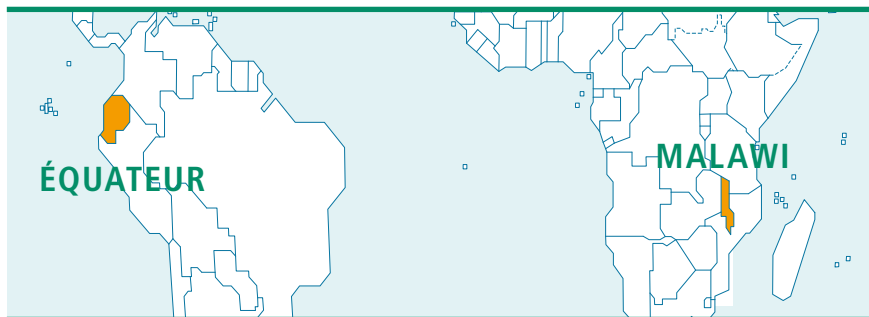
Pays cibles: Équateur et Malawi

Au Malawi, l'action du Programme conjoint porte sur l'émancipation économique des femmes et des jeunes au moyen d'une meilleure inclusion financière. En Équateur, son équipe s'emploie à réduire les obstacles liés au genre et les disparités entre les femmes et les hommes dans l'agriculture familiale et tout au long de la chaîne de valeur, en renforçant les capacités de production des femmes rurales et l'accès de celles-ci aux services et aux marchés.

Pour atteindre ces résultats, les organismes ayant leur siège à Rome apportent leur concours aux autorités nationales et locales, aux organisations de producteurs et productrices et aux prestataires de services, et viennent en aide aux ménages et aux communautés.

Dans ces deux pays, le Programme conjoint aidera les organismes ayant leur siège à Rome et leurs partenaires à renforcer les capacités dont ils disposent pour s'attaquer aux causes profondes des inégalités femmes-hommes en tirant parti d'approches transformatives sensibles au genre dans leurs programmes, et à consolider leur collaboration et leurs synergies.

L'expérience acquise dans ces deux pays permettra également de mieux déterminer, au niveau mondial, les facteurs propices à des programmes transformatifs sensibles au genre et sera mise à profit dans le cadre de la théorie du changement découlant du Programme conjoint et des portefeuilles de projets des organismes ayant leur siège à Rome.



Les frontières et les noms et autres appellations qui figurent sur ces cartes n'impliquent de la part de la FAO aucune prise de position quant au statut juridique des pays, territoires, villes ou zones ou de leurs autorités, ni quant au tracé de leurs frontières ou limites. Les lignes en pointillé sur les cartes représentent des frontières approximatives dont le tracé peut ne pas avoir fait l'objet d'un accord définitif. Le tracé définitif de la frontière entre la République du Soudan et la République du Soudan du Sud n'a pas encore été établi.

Source: Unité géospatiale de l'ONU. 2021. Carte simplifiée du monde. Washington (États-Unis), Organisation des Nations Unies. <https://www.un.org/geospatial/file/3600/download?token=EmdkLyun>. Modifiée par les auteurs.

Le **Programme conjoint sur les approches transformatives sensibles au genre pour la sécurité alimentaire, l'amélioration de la nutrition et l'agriculture durable** est mis en œuvre par la FAO, le FIDA et le PAM, en collaboration avec et grâce au soutien financier de l'Union européenne (UE).

Pour de plus amples informations, prière de s'adresser à:
JP-GTA@fao.org

Organisation des Nations Unies pour l'alimentation et l'agriculture
Rome (Italie)



LES OBJECTIFS DE DÉVELOPPEMENT DURABLE ET LES ORGANISMES AYANT LEUR SIÈGE À ROME

Les organismes ayant leur siège à Rome ont pour principal mandat d'assurer la sécurité alimentaire et la nutrition, de réduire la pauvreté et la faim et de promouvoir un développement agricole et rural durable, conformément à l'ODD 2.

La lutte contre la pauvreté et la faim est étroitement liée à l'ODD 5 (Égalité entre les sexes), qui vise l'égalité femmes-hommes et l'autonomisation des femmes et des filles dans leur ménage, leur communauté et l'ensemble de la société. Les organismes ayant leur siège à Rome reconnaissent qu'il est absolument nécessaire d'éliminer les obstacles structurels que rencontrent les femmes et les filles pour qu'ils puissent s'acquitter de leurs mandats respectifs et œuvrer à la concrétisation de l'ODD 2.

OBJECTIFS
DE DÉVELOPPEMENT
DURABLE



Certains droits réservés. Ce(tte) œuvre est mise à disposition selon les termes de la licence CC BY-NC-SA 3.0 IGO