



联合国  
粮食及  
农业组织

Food and Agriculture  
Organization of the  
United Nations

Organisation des Nations  
Unies pour l'alimentation  
et l'agriculture

Продовольственная и  
сельскохозяйственная организация  
Объединенных Наций

Organización de las  
Naciones Unidas para la  
Alimentación y la Agricultura

منظمة  
الغذية والزراعة  
للأمم المتحدة

F

## CONSEIL

### Cent cinquantième session

Rome, 1-5 décembre 2014

### État des contributions courantes et des arriérés au 24 novembre 2014

#### Résumé

Le présent document résume la situation des contributions au Programme ordinaire au 24 novembre 2014, faisant apparaître les montants recouverts au titre des contributions ordinaires et des arriérés de contributions, comme suit:

- Annexe A – État récapitulatif des contributions au Programme ordinaire, au 24 novembre 2014;
- Annexe B – Contributions au Programme ordinaire, au 24 novembre 2014;
- Annexe C – États Membres redevables d'arriérés de contributions, au 24 novembre 2014;
- Annexe D – Arriérés intégralement réglés durant l'année civile 2014, au 24 novembre 2014;
- Annexe E – Arriérés partiellement versés pendant l'année civile 2014, au 24 novembre 2014;
- Annexe F – États Membres n'ayant effectué aucun versement en 2014 en règlement des arriérés de contributions dont ils étaient redevables, au 24 novembre 2014;
- Annexe G – États Membres risquant de perdre leur droit de vote, au 24 novembre 2014;
- Annexe H – Calendrier des versements des 15 principaux bailleurs de fonds;
- Annexe I – Contributions au Programme ordinaire des 25 bailleurs de fonds principaux, au 24 novembre 2014.

Les principaux points mis en évidence sont les suivants:

- Au 24 novembre 2014, seuls 116 États Membres avaient versé intégralement leurs contributions et 78 États Membres étaient encore redevables de tout ou partie de leurs contributions courantes de 2014. Le taux de recouvrement des contributions courantes était de 70,59 pour cent.
- Toujours au 24 novembre 2014, 47 États Membres étaient encore redevables de 14,8 millions d'USD et 2,19 millions d'EUR d'arriérés (annexes B et C), soit une somme équivalant à 3,5 pour cent des contributions courantes.
- Douze États Membres avaient accumulé des arriérés tels qu'ils risquaient de perdre leur droit de vote en vertu de l'Article III.4 de l'Acte constitutif (annexe G).

Le code QR peut être utilisé pour télécharger le présent document. Cette initiative de la FAO vise à instaurer des méthodes de travail et des modes de communication plus respectueux de l'environnement. Les autres documents de la FAO peuvent être consultés à l'adresse [www.fao.org](http://www.fao.org)



mm330f

**Suite que le Conseil est invité à donner**

Le Conseil est invité à prendre note des informations communiquées dans le présent document et à demander aux Membres d'acquitter dans les meilleurs délais les contributions qui ont été mises en recouvrement pour 2014, et les arriérés de contribution des années précédentes.

*Pour toute question relative au contenu du présent document, prière de s'adresser à:*

**M. Aiman Hija**  
**Directeur et Trésorier, Division des finances**  
**Tél.: +3906 5705 4676**

## Annexe A

État récapitulatif des contributions au Programme ordinaire <sup>a b</sup>

	Monnaie	2014	2013 (aux fins de comparaison)
<b>1. Montants restant dus au 1<sup>er</sup> janvier</b>			
Contributions courantes <sup>c</sup>	USD	264 024 500,00	252 274 500,00
	EUR	190 730 500,00	190 694 500,00
Arriérés de contributions <sup>d</sup>	USD	57 417 886,64	40 126 519,94
	EUR	29 952 997,62	23 489 496,86
<b>Total</b>	<b>USD</b>	<b>321 442 386,64</b>	<b>292 401 019,94</b>
	<b>EUR</b>	<b>220 683 497,62</b>	<b>214 183 996,86</b>
<b>2. Contributions courantes des nouveaux Membres</b>			
	USD	-	682 687,45
	EUR	-	524 886,62
<b>3. Montants recouverts du 1<sup>er</sup> janvier au 24 novembre</b>			
Contributions courantes	USD	186 130 203,94	182 306 558,58
	EUR	134 833 758,58	158 726 538,59
Arriérés de contributions	USD	42 646 522,28	26 754 565,90
	EUR	27 764 575,78	21 694 581,42
Versements échelonnés exigibles dans les prochaines années	USD	228 693,40	-
	EUR	-	-
<b>Total</b>	<b>USD</b>	<b>228 776 726,22</b>	<b>209 061 124,48</b>
	<b>EUR</b>	<b>162 598 334,36</b>	<b>180 421 120,01</b>
<b>4. Montants restant dus au 24 novembre</b>			
Contributions courantes	USD	77 894 296,06	70 650 628,87
	EUR	55 896 741,42	32 492 848,03
Arriérés de contributions	USD	14 771 364,36	13 371 954,04
	EUR	2 188 421,84	1 794 915,44
<b>Total</b>	<b>USD</b>	<b>92 665 660,42</b>	<b>84 022 582,91</b>
	<b>EUR</b>	<b>58 085 163,26</b>	<b>34 287 763,47</b>
<b>5. Versements échelonnés exigibles dans les prochaines années</b>	USD	1 936 405,97	2 495 316,03
	EUR	1 027,82	7 441,15
<b>Total des montants restant dus</b>	<b>USD</b>	<b>94 602 066,39</b>	<b>86 517 898,94</b>
	<b>EUR</b>	<b>58 086 191,08</b>	<b>34 295 204,62</b>

Notes:

a) Le détail des montants recouverts du 1<sup>er</sup> janvier 2014 au 24 novembre 2014 figure à l'Annexe B.

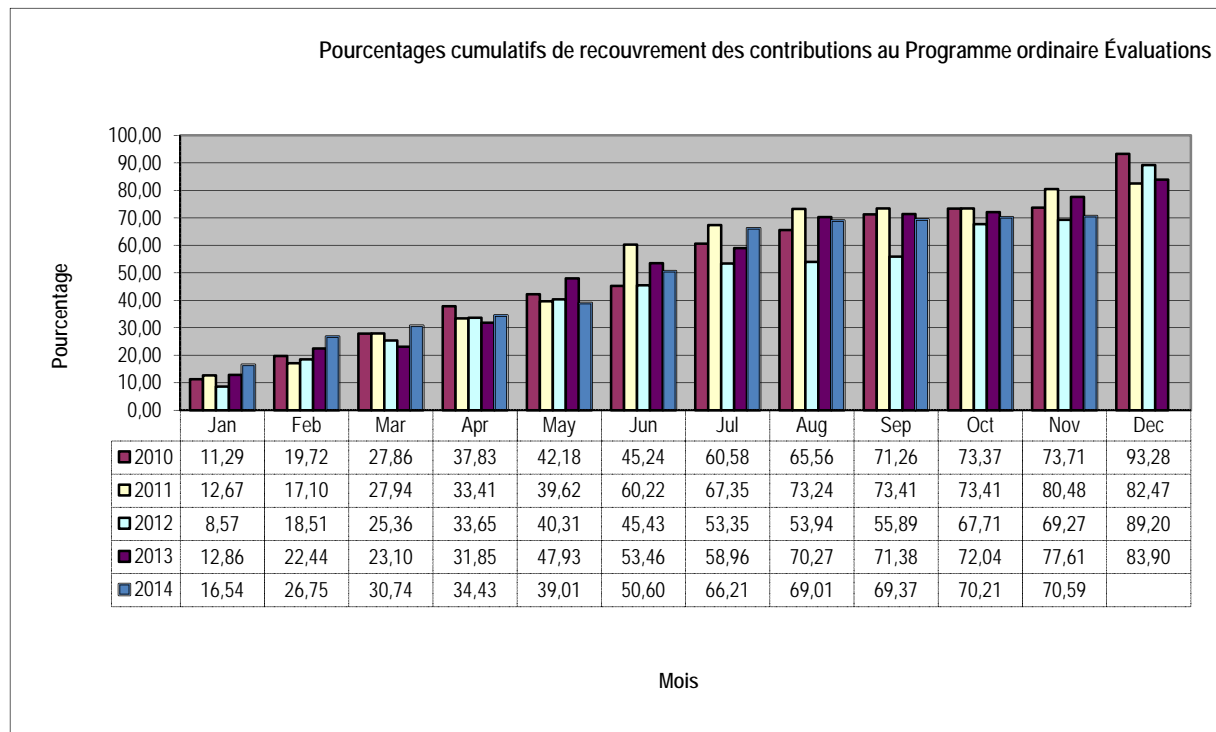
b) Les arriérés de contributions incluent les montants exigibles sur les plans d'échelonnement autorisés par la Conférence.

c) Dont 4 250 000 USD se rapportant au Fonds de péréquation des impôts au titre de 2013 et 4 600 000 USD au titre de 2014.

d) Les arriérés de contributions au 1<sup>er</sup> janvier incluent le report du solde de l'année précédente ainsi que les versements échelonnés d'arriérésexigibles au 1<sup>er</sup> janvier, desquels on a retranché tous les nouveaux plans d'échelonnement approuvés par la Conférence ainsi que les contributions des nouveaux Membres, le cas échéant.

### Contributions courantes

1. Les statistiques ci-après indiquent les pourcentages cumulatifs de recouvrement des contributions courantes au cours des cinq dernières années.



Les montants recouvrés sont obtenus en additionnant les montants reçus en USD et en EUR. Tous les chiffres correspondent aux montants en fin de mois, sauf celui de novembre 2014.

2. On trouvera ci-après la situation au 24 novembre 2014 des contributions ordinaires des États Membres, au titre de 2014, ainsi que les chiffres des cinq années précédentes à la même date:

### Nombre d'États Membres

	<u>2014</u>		<u>2013</u>		<u>2012</u>		<u>2011</u>		<u>2010</u>		<u>2009</u>	
	en USD	en EUR	en USD	en EUR	en USD	en EUR	en USD	en EUR	en USD	en EUR	en USD	en EUR
Contributions intégralement versées	125	120	131	128	127	124	145	130	136	128	146	132
Contributions partiellement versées	16	17	19	16	20	21	6	17	8	20	6	15
Aucun paiement	53	57	44	50	44	46	40	44	47	43	39	44
<b>Total</b>	<b>194</b>	<b>194</b>	<b>194</b>	<b>194</b>	<b>191</b>	<b>191</b>	<b>191</b>	<b>191</b>	<b>191</b>	<b>191</b>	<b>191</b>	<b>191</b>

Pour les chiffres présentés, 116 États Membres avaient payé l'intégralité de leurs contributions en USD et en EUR à la date de publication du rapport.

**Arriérés de contributions**

3. La situation des arriérés de contributions des États Membres au 24 novembre 2014 était la suivante:

**Nombre d'États Membres**

<b>Ayant des arriérés au 1<sup>er</sup> janvier 2014</b>	<b>70</b>	
Arriérés réglés intégralement ( <i>Annexe D</i> )		23
Arriérés réglés en partie ( <i>Annexe E</i> )		17
Aucun paiement ( <i>Annexe F</i> )		30
<b>Ayant des arriérés au 24 novembre 2014 (<i>Annexe C</i>)</b>	<b>47</b>	

**INFORMATIONS COMPLÉMENTAIRES SUR LES ARRIÉRÉS DUS AU  
24 novembre 2014**

- Le total des arriérés au 24 novembre 2014 s'élevait à 14 771 364,36 USD et 2 188 421,84 EUR (annexes B et C), soit 3,5 pour cent des contributions courantes.
- Trois États Membres étaient redevables d'arriérés de plus d'1 million d'USD (États-Unis d'Amérique, Ukraine et Venezuela). En outre, l'ancienne République fédérative socialiste de Yougoslavie demeure redevable de 8,4 millions d'USD. Conformément à l'usage en vigueur à la FAO, la question des arriérés accumulés par l'ancienne République fédérative socialiste de Yougoslavie sera traitée compte tenu de la décision finale qui sera prise à ce sujet par l'Organisation des Nations Unies (*Annexe C*).
- Les arriérés de plus d'1 million d'USD représentaient 72,58 pour cent du total des arriérés dus.
- Douze États Membres avaient accumulé des arriérés tels qu'ils risquaient de perdre leur droit de vote en vertu de l'Article III.4 de l'Acte constitutif (*annexe G*).
- Le nombre d'États Membres redevables d'arriérés avait augmenté puisque ceux-ci étaient 47 au 24 novembre 2014, contre 37 à la même date en 2013.



## Contributions au Programme ordinaire, au 24 novembre 2014

États Membres	Montants reçus <sup>1</sup>		Arriérés de contributions				Total des montants restant dus	
	Montants reçus à ce jour <sup>2</sup>		Au titre des contributions de 2014		Arriérés de 2013 et des années précédentes			
	USD	EUR	USD	EUR	USD	EUR	USD	EUR
Afghanistan	12 971,23	9 536,53	0	0	0	0	0	0
Albanie	25 942,45	19 073,05	0	0	0	0	0	0
Algérie	355 411,57	261 300,79	0	0	0	0	0	0
Andorre	20 594,80	15 258,44	159,16	0	0	0	159,16	0
Angola	25 942,45	19 073,05	0	0	0	0	0	0
Antigua-et-Barbuda	14 089,19	0	5 188,49	3 814,61	304 160,31	41 028,30	309 348,80	44 842,91
Argentine	1,03	1,68	1 120 712,81	823 954,08	0	0	1 120 712,81	823 954,08
Arménie	243 159,72	13 351,14	0	0	0	0	0	0
Australie	5 380 464,13	3 955 750,57	0	0	0	0	0	0
Autriche	2 070 207,51	1 522 029,39	0	0	0	0	0	0
Azerbaïdjan	103 769,80	76 292,20	0	0	0	0	0	0
Bahamas	44 102,17	32 424,19	0	0	0	0	0	0
Bahreïn	0	0	101 175,56	74 384,90	0	0	101 175,56	74 384,90
Bangladesh	25 942,45	19 073,05	0	0	0	0	0	0
Barbade	19 534,30	15 255,56	20 753,96	15 258,44	307,66	0	21 061,62	15 258,44
Bélarus	145 277,72	106 809,08	0	0	0	0	0	0
Belgique	2 589 056,51	1 903 490,39	0	0	0	0	0	0
Belize	5 074,50	3 814,26	0	0	0	0	0	0
Bénin	278,4	5 666,53	7 504,34	5 721,92	0	0	7 504,34	5 721,92
Bhoutan	2 594,25	1 907,31	0	0	0	0	0	0
Bolivie (Etat plurinational de)	23 348,21	17 165,75	0	0	0	0	0	0
Bosnie-Herzégovine	44 102,17	32 424,19	0	0	0	0	0	0
Botswana	44 102,17	32 424,19	0	0	0	0	0	0
Brésil	0	3 087 343,96	7 611 514,83	5 596 032,87	0	0	7 611 514,83	5 596 032,87
Brunéï Darussalam	119 535,52	89 635,78	0	0	0	0	0	0
Bulgarie	0	0	121 929,52	89 643,34	94 249,31	68 227,39	216 178,83	157 870,73
Burkina Faso	7 782,74	5 721,92	0	0	0	0	0	0
Burundi	2 594,25	1 907,31	0	0	0	0	0	0
Cabo Verde	0	0	2 594,25	1 907,31	2 480,02	1 906,95	5 074,27	3 814,26
Cambodge	10 376,98	7 629,22	0	0	0	0	0	0
Cameroun	0	0	31 130,94	22 887,66	22 019,79	20 976,40	53 150,73	43 864,06
Canada	7 743 821,33	5 693 305,43	0	0	0	0	0	0
République centrafricaine	2 066,99	1 907,31	527,26	0	0	0	527,26	0
Tchad	0	0	5 188,49	3 814,61	6 079,37	3 809,25	11 267,86	7 623,86
Chili	866 477,83	637 039,87	0	0	0	0	0	0
Chine	13 357 767,51	9 820 713,45	0	0	0	0	0	0
Colombie	671 909,46	296 396,14	0	197 595,86	0	0	0	197 595,86
Comores	0	0	2 594,25	1 907,31	67 126,32	1 906,95	69 720,57	3 814,26
Congo	0	0	12 971,23	9 536,53	9 958,45	308,11	22 929,68	9 844,64
Iles Cook	2 594,25	1 907,31	0	0	0	0	0	0
Costa Rica	108 983,46	64 836,13	32 405,37	72 477,59	0	0	32 405,37	72 477,59
Croatie	326 874,87	240 320,43	0	0	0	0	0	0
Cuba	62 018,22	0	143 840,26	131 604,05	35 162,65	135 393,10	179 002,91	266 997,15

États Membres	Montants reçus <sup>1</sup>		Arriérés de contributions				Total des montants restant dus	
	Montants reçus à ce jour <sup>2</sup>		Au titre des contributions de 2014		Arriérés de 2013 et des années précédentes			
	USD	EUR	USD	EUR	USD	EUR	USD	EUR
Chypre	121 929,52	89 643,34	0	0	0	0	0	0
République tchèque	1 001 378,57	736 219,73	0	0	0	0	0	0
Côte d'Ivoire	28 647,29	20 980,36	24 690,65	0	0	0	24 690,65	0
République populaire démocratique de	15 565,47	11 443,83	0	0	0	0	0	0
République démocratique du Congo	1,55	0,33	7 781,19	5 721,59	0	0	7 781,19	5 721,59
Danemark	1 751 115,38	1 287 430,88	0	0	0	0	0	0
Djibouti	2 395,25	7 731,28	2 594,25	1 907,31	85	0	2 679,25	1 907,31
Dominique	0	0	2 594,25	1 907,31	9 246,97	7 990,64	11 841,22	9 897,95
République dominicaine	232 112,77	272 428,37	0	0	145 064,83	199 349,37	145 064,83	199 349,37
Equateur	114 146,78	83 921,42	0	0	0	0	0	0
Egypte	347 628,83	255 578,87	0	0	0	0	0	0
El Salvador	0	0	41 507,92	30 516,88	46 670,29	36 231,96	88 178,21	66 748,84
Guinée équatoriale	25 686,98	19 073,05	255,47	0	0	0	255,47	0
Erythrée	2 594,25	1 907,31	0	0	0	0	0	0
Estonie	103 769,80	76 292,20	0	0	0	0	0	0
Ethiopie	0	19 073,05	25 942,45	0	0	0	25 942,45	0
Fidji	17 703,72	5 721,92	0	0	0	0	0	0
Finlande	1 346 413,16	989 891,30	0	0	0	0	0	0
France	14 512 206,53	10 669 464,17	0	0	0	0	0	0
Gabon	0	0	51 884,90	38 146,10	69 446,86	37 706,84	121 331,76	75 852,94
Gambie	2 594,25	1 907,31	0	0	0	0	0	0
Géorgie	139 892,03	13 351,14	0	0	0	0	0	0
Allemagne	18 528 097,79	13 621 972,31	0	0	0	0	0	0
Ghana	0	0	36 319,43	26 702,27	0	0	36 319,43	26 702,27
Grèce	1 655 128,31	0	0	1 216 860,59	0	0	0	1 216 860,59
Grenade	0	0	2 594,25	1 907,31	11 416,46	9 647,41	14 010,71	11 554,72
Guatemala	70 044,62	51 497,24	0	0	0	0	0	0
Guinée	4 906,28	3 813,89	1 988,46	1 907,31	0	0	1 988,46	1 907,31
Guinée-Bissau	0	0	2 594,25	1 907,31	116 158,71	18 728,92	118 752,96	20 636,23
Guyana	9 697,99	4 151,46	0	421,53	0	0	0	421,53
Haïti	7 782,74	5 721,92	0	0	0	0	0	0
Honduras	15 568,59	13 208,14	20 753,96	15 258,44	0	2 047,42	20 753,96	17 305,86
Hongrie	690 069,17	507 343,13	0	0	0	0	0	0
Islande	70 044,62	51 497,24	0	0	0	0	0	0
Inde	1 727 767,17	1 270 265,13	0	0	0	0	0	0
Indonésie	897 608,77	659 927,53	0	0	0	0	0	0
Iran (République islamique d')	714 433,58	892 450,23	923 551,22	679 000,58	446 320,62	0	1 369 871,84	679 000,58
Iraq	0	321	176 408,66	129 375,74	0	0	176 408,66	129 375,74
Irlande	1 084 394,41	797 253,49	0	0	0	0	0	0
Israël	1 027 321,02	755 292,78	0	0	0	0	0	0
Italie	11 541 796,01	8 485 599,95	0	0	0	0	0	0
Jamaïque	18 943,36	13 984,00	9 593,34	6 996,36	0	0	9 593,34	6 996,36
Japon	28 106 050,33	20 663 742,37	0	0	0	0	0	0
Jordanie	57 073,39	41 960,71	0	0	0	0	0	0
Kazakhstan	313 903,65	230 893,91	0	0	0	0	0	0



États Membres	Montants reçus <sup>1</sup>		Arriérés de contributions				Total des montants restant dus	
	Montants reçus à ce jour <sup>2</sup>		Au titre des contributions de 2014		Arriérés de 2013 et des années précédentes			
	USD	EUR	USD	EUR	USD	EUR	USD	EUR
Kenya	33 725,19	24 847,12	0	0	0	0	0	0
Kiribati	2 594,25	1 907,31	0	0	0	0	0	0
Koweït	708 228,89	502 990,52	0	17 703,75	0	0	0	17 703,75
Kirghizistan	71 081,98	3 814,61	0	0	0	0	0	0
République démocratique populaire lao	5 188,49	3 814,61	0	0	0	0	0	0
Lettonie	121 929,52	6,6	0	89 636,74	0	0	0	89 636,74
Liban	81 848,09	62 929,19	108 958,29	80 106,81	0	0	108 958,29	80 106,81
Lesotho	2 594,25	1 907,31	0	0	0	0	0	0
Libéria	0	0	2 594,25	1 907,31	0	575,2	2 594,25	2 482,51
Libye	0	0	368 382,79	270 837,31	57	132 210,79	368 439,79	403 048,10
Lituanie	189 379,89	139 233,27	0	0	0	0	0	0
Luxembourg	210 133,85	154 491,71	0	0	0	0	0	0
Madagascar	7 782,74	5 721,92	0	0	0	0	0	0
Malawi	0	0	5 188,49	3 814,61	0	3 813,90	5 188,49	7 628,51
Malaisie	728 982,85	535 952,71	0	0	0	0	0	0
Maldives	2 594,25	1 907,31	0	0	0	0	0	0
Mali	10 376,98	7 629,22	0	0	0	0	0	0
Malte	0	32 312,12	41 507,92	30 516,88	42 162,44	0	83 670,36	30 516,88
Iles Marshall	0	0	2 594,25	1 907,31	2 083,57	2 274,62	4 677,82	4 181,93
Mauritanie	5 188,49	3 871,06	0	0	0	0	0	0
Maurice	33 725,19	24 794,97	0	0	0	0	0	0
Mexique	4 778 599,29	3 513 255,81	0	0	0	0	0	0
Micronésie (Etats fédérés de)	2 409,61	1 756,94	2 594,25	1 907,31	70,64	1 906,95	2 664,89	3 814,26
Monaco	31 130,94	22 887,66	0	0	0	0	0	0
Mongolie	7 782,74	5 721,92	0	0	0	0	0	0
Monténégro	12 971,23	9 536,53	0	0	0	0	0	0
Maroc	304 697,40	228 855,72	0	0	0	0	0	0
Mozambique	7 782,74	5 721,92	0	0	0	0	0	0
Myanmar	15 103,18	11 436,39	10 839,27	7 636,66	0	0	10 839,27	7 636,66
Namibie	25 942,45	19 073,05	0	0	0	0	0	0
Nauru	2 594,25	1 907,31	0	0	0	0	0	0
Népal	15 775,75	11 683,26	0	0	0	0	0	0
Pays-Bas	4 290 881,23	3 154 682,47	0	0	0	0	0	0
Nouvelle-Zélande	656 343,99	482 548,17	0	0	0	0	0	0
Nicaragua	7 782,74	5 721,92	0	0	0	0	0	0
Niger	0	0	5 188,49	3 814,61	9 920,98	4 428,90	15 109,47	8 243,51
Nigéria	233 482,05	171 657,45	0	0	0	0	0	0
Nioué	2 594,25	1 907,31	0	0	0	0	0	0
Norvège	2 207 702,50	1 623 116,56	0	0	0	0	0	0
Oman	264 612,99	194 545,11	0	0	0	0	0	0
Pakistan	150 451,23	337 874,93	220 510,83	162 120,93	55 409,11	72 255,67	275 919,94	234 376,60
Palaos	0	0	2 594,25	1 907,31	19 904,59	18 728,92	22 498,84	20 636,23
Panama	67 450,37	49 589,93	0	0	0	0	0	0
Papouasie-Nouvelle-Guinée	4 286,47	4 176,74	6 983,32	7 266,37	0	0	6 983,32	7 266,37
Paraguay	17 084,79	10 953,64	25 942,45	19 073,05	133,62	2 376,78	26 076,07	21 449,83

États Membres	Montants reçus <sup>1</sup>		Arriérés de contributions				Total des montants restant dus	
	Montants reçus à ce jour <sup>2</sup>		Au titre des contributions de 2014		Arriérés de 2013 et des années précédentes			
	USD	EUR	USD	EUR	USD	EUR	USD	EUR
Pérou	303 526,67	129 012,62	0	119 385,32	0	0	0	119 385,32
Philippines	399 513,73	70 518,40	0	223 206,57	0	0	0	223 206,57
Pologne	2 063 563,84	1 586 578,24	2 389 299,65	1 756 627,91	0	0	2 389 299,65	1 756 627,91
Portugal	1 229 672,13	904 062,57	0	0	0	0	0	0
Qatar	542 197,21	398 626,75	0	0	0	0	0	0
République de Corée	5 172 924,53	3 803 166,17	0	0	0	0	0	0
République de Moldova	7 782,74	5 721,92	0	0	0	0	0	0
Roumanie	586 299,37	431 050,93	0	0	0	0	0	0
Fédération de Russie	6 324 769,31	4 650 009,59	0	0	0	0	0	0
Rwanda	0	0	5 188,49	3 814,61	0	1 906,95	5 188,49	5 721,56
Saint-Kitts-et-Nevis	2 594,25	1 907,31	0	0	0	0	0	0
Sainte-Lucie	2 594,25	1 907,31	0	0	0	0	0	0
Saint-Vincent-et-les Grenadines	0	0	2 594,25	1 907,31	4 960,50	3 813,90	7 554,75	5 721,21
Samoa	2 594,25	1 907,31	0	0	0	0	0	0
Saint-Marin	7 782,74	5 721,92	0	0	0	0	0	0
Sao Tomé-et-Principe	0	0	2 594,25	1 907,31	237 548,71	18 728,92	240 142,96	20 636,23
Arabie saoudite	2 241 427,68	1 647 911,52	0	0	0	0	0	0
Sénégal	45 328,41	32 577,60	0	1 363,05	0	0	0	1 363,05
Serbie	31 769,07	43 620,00	103 769,80	76 292,20	0	24 498,37	103 769,80	100 790,57
Seychelles	2 594,25	1 907,31	0	0	0	0	0	0
Sierra Leone	2 594,25	1 907,31	0	0	0	0	0	0
Singapour	996 190,08	732 405,12	0	0	0	0	0	0
Slovaquie	443 615,90	326 149,16	0	0	0	0	0	0
Slovénie	0	197 115,60	259 424,50	190 730,50	257 945,48	0	517 369,98	190 730,50
Iles Salomon	0	0	2 594,25	1 907,31	0	3 809,51	2 594,25	5 716,82
Somalie	0	0	2 594,25	1 907,31	361 572,71	18 728,92	364 166,96	20 636,23
Afrique du Sud	965 059,14	709 517,46	0	0	0	0	0	0
Soudan du Sud	0	0	10 376,98	7 629,22	7 440,74	5 720,84	17 817,72	13 350,06
Espagne	7 712 690,39	5 670 417,77	0	0	0	0	0	0
Sri Lanka	64 856,13	47 682,63	0	0	0	0	0	0
Soudan	25 942,45	19 073,05	0	0	0	0	0	0
Suriname	1,22	0,31	10 375,76	7 628,91	0	0	10 375,76	7 628,91
Swaziland	0	0	7 782,74	5 721,92	0	0	7 782,74	5 721,92
Suède	2 490 475,20	1 831 012,80	0	0	0	0	0	0
Suisse	2 716 174,52	1 996 948,34	0	0	0	0	0	0
République arabe syrienne	93 392,82	64 299,26	0	4 363,72	124 010,27	95 338,71	124 010,27	99 702,43
Tadjikistan	21 879,94	0	7 782,74	5 721,92	49 119,96	4 627,78	56 902,70	10 349,70
Thaïlande	620 024,56	455 845,90	0	0	0	0	0	0
ex-République yougoslave de Macédoine	16 961,40	0	20 753,96	15 258,44	39 194,40	13 348,62	59 948,36	28 607,06
Timor-Leste	0,74	2 593,90	5 187,75	1 220,71	0	0	5 187,75	1 220,71
Togo	0	0	2 594,25	1 907,31	0	0	2 594,25	1 907,31
Tonga	2 594,25	1 907,31	0	0	0	0	0	0
Trinité-et-Tobago	114 146,78	83 921,42	0	0	0	0	0	0
Tunisie	93 392,82	68 662,98	0	0	0	0	0	0
Turquie	3 445 157,36	2 532 901,04	0	0	0	0	0	0

États Membres	Montants reçus <sup>1</sup>		Arriérés de contributions				Total des montants restant dus	
	Montants reçus à ce jour <sup>2</sup>		Au titre des contributions de 2014		Arriérés de 2013 et des années précédentes			
	USD	EUR	USD	EUR	USD	EUR	USD	EUR
Turkménistan	0	0	49 290,16	36 238,30	625 139,34	174 683,16	674 429,50	210 921,46
Tuvalu	2 594,25	1 907,31	0	0	0	0	0	0
Ouganda	0	0	15 565,47	11 443,83	26 709,01	0	42 274,48	11 443,83
Ukraine	0	0	256 830,26	188 823,20	506 674,05	430 005,98	763 504,31	618 829,18
Emirats arabes unis	1 543 575,78	1 134 846,48	0	0	0	0	0	0
Royaume-Uni	13 438 189,10	9 879 839,90	0	0	0	0	0	0
République-Unie de Tanzanie	94,96	25,92	23 348,21	17 139,83	0	0	23 348,21	17 139,83
Etats-Unis d'Amérique	38 815 390,00	20 976 395,00	61 673 390,00	41 960 710,00	1 826 227,00	0	63 499 617,00	41 960 710,00
Uruguay	134 900,74	0	0	99 179,86	0	0	0	99 179,86
Ouzbékistan	38 396,75	28 989,52	32 705,80	28 609,58	0	0	32 705,80	28 609,58
Vanuatu	2 480,25	1 911,96	2 594,25	1 907,31	0	1 901,94	2 594,25	3 809,25
Venezuela (République bolivarienne du)	0	0	1 626 591,62	1 195 880,24	783 757,42	555 947,17	2 410 349,04	1 751 827,41
Viet Nam	108 958,29	80 106,81	0	0	0	0	0	0
Yémen	0	0	25 942,45	19 073,05	61,2	11 530,33	26 003,65	30 603,38
Yougoslavie	0	0	0	0	8 405 308,00	0	8 405 308,00	0
Zambie	15 565,47	11 443,83	0	0	0	0	0	0
Zimbabwe	5 188,49	3 814,61	0	0	0	0	0	0
<b>Total</b>	<b>229 005 419,62</b>	<b>162 598 334,36</b>	<b>77 894 296,06</b>	<b>55 896 741,42</b>	<b>14 771 364,36</b>	<b>2 188 421,84</b>	<b>92 665 660,42</b>	<b>58 085 163,26</b>

<sup>1</sup> Sur les montants reçus en USD, 186 130 203,94 l'ont été au titre des contributions de 2014, 42 646 522,28 au titre d'arriérés et 228 693,40 au titre d'arriérés à verser par tranches les années suivantes .

Sur les montants reçus en EUR, 134 833 758,58 l'ont été au titre des contributions de 2014 et 27 764 575,78 au titre d'arriérés.

<sup>2</sup> Y compris les reports des années précédentes et les versements par tranches exigibles dans les prochaines années et déjà effectués.

#### Arriérés réglés par tranches annuelles, sur autorisation de la Conférence - Tableau récapitulatif

États Membres	Montants reçus		Arriérés de contributions				Total des montants restant dus	
			Dues en 2014		Dues les années suivantes			
	USD	EUR	USD	EUR	USD	EUR	USD	EUR
Arménie	225 000,00	0	0	0	453 298,63	0	453 298,63	0
Comores	0	0	64 646,07	0	193 938,22	0	258 584,29	0
Géorgie	121 732,31	0	0	0	608 661,53	0	608 661,53	0
Iraq	547 613,03	50 467,34	0	0	0	0	0	0
Kirghizistan	62 200,09	130,89	0	0	680 507,59	1 027,82	680 507,59	1 027,82
Seychelles	14 608,45	701,31	0	0	0	0	0	0
<b>Total</b>	<b>971 153,88</b>	<b>51 299,54</b>	<b>64 646,07</b>	<b>0,00</b>	<b>1 936 405,97</b>	<b>1 027,82</b>	<b>2 001 052,04</b>	<b>1 027,82</b>



## États Membres redevables d'arriérés de contributions, au 24 novembre 2014

État Membre	Arriérés de contributions										Total arriérés	
	2013		2012		2011		2010		Années précédentes			
	USD	EUR	USD	EUR	USD	EUR	USD	EUR	USD	EUR	USD	EUR
<b>Arriérés supérieurs à 1 000 000 d'USD</b>												
Ukraine	218 261,56	167 811,16	218 261,56	167 811,16	70 150,93	93 976,65	-	407,01	-	-	506 674,05	430 005,98
États-Unis d'Amérique	-	-	-	-	-	-	-	-	1 826 227,00	-	1 826 227,00	-
Venezuela (République bolivarienne)	783 757,42	555 947,17	-	-	-	-	-	-	-	-	783 757,42	555 947,17
Yougoslavie	-	-	-	-	-	-	-	-	8 405 308,00	-	8 405 308,00	-
<b>Total partiel</b>	<b>1 002 018,98</b>	<b>723 758,33</b>	<b>218 261,56</b>	<b>167 811,16</b>	<b>70 150,93</b>	<b>93 976,65</b>	<b>-</b>	<b>407,01</b>	<b>10 231 535,00</b>	<b>-</b>	<b>11 521 966,47</b>	<b>985 953,15</b>
<b>Arriérés compris entre 250 000 et 1 000 000 d'USD</b>												
Antigua-et-Barbuda	4 960,49	3 813,89	4 960,49	3 813,89	4 286,47	4 176,74	4 286,47	4 176,74	285 666,39	25 047,04	304 160,31	41 028,30
République dominicaine	69 166,56	80 091,69	75 898,27	80 091,69	-	39 165,99	-	-	-	-	145 064,83	199 349,37
Iran (République islamique d')	446 320,62	-	-	-	-	-	-	-	-	-	446 320,62	-
Sao Tomé-et-Principe	2 480,25	1 906,95	2 480,25	1 906,95	2 143,24	2 088,37	2 143,23	2 088,37	228 301,74	10 738,28	237 548,71	18 728,92
Slovénie	257 945,48	-	-	-	-	-	-	-	-	-	257 945,48	-
Somalie	2 480,25	1 906,95	2 480,25	1 906,95	2 143,24	2 088,37	2 143,23	2 088,37	352 325,74	10 738,28	361 572,71	18 728,92
Turkménistan	64 486,37	49 580,57	64 486,37	49 580,57	12 859,41	12 530,22	12 859,41	12 530,22	470 447,78	50 461,58	625 139,34	174 683,16
<b>Total partiel</b>	<b>847 840,02</b>	<b>137 300,05</b>	<b>150 305,63</b>	<b>137 300,05</b>	<b>21 432,36</b>	<b>60 049,69</b>	<b>21 432,34</b>	<b>20 883,70</b>	<b>1 336 741,65</b>	<b>96 985,18</b>	<b>2 377 752,00</b>	<b>452 518,67</b>
<b>Arriérés inférieurs à 250 000 USD</b>												
Barbade	307,66	-	-	-	-	-	-	-	-	-	307,66	-
Bulgarie	94 249,31	68 227,39	-	-	-	-	-	-	-	-	94 249,31	68 227,39
Cabo Verde	2 480,02	1 906,95	-	-	-	-	-	-	-	-	2 480,02	1 906,95
Cameroun	22 019,79	20 976,40	-	-	-	-	-	-	-	-	22 019,79	20 976,40
Tchad	4 960,49	3 809,25	1 118,88	-	-	-	-	-	-	-	6 079,37	3 809,25
Comores	67 126,32	1 906,95	-	-	-	-	-	-	-	-	67 126,32	1 906,95
Congo	7 440,74	308,11	2 517,71	-	-	-	-	-	-	-	9 958,45	308,11
Cuba	35 162,65	135 393,10	-	-	-	-	-	-	-	-	35 162,65	135 393,10
Djibouti	85	-	-	-	-	-	-	-	-	-	85	-
Dominique	2 480,25	1 906,95	2 480,25	1 906,95	2 143,24	2 088,37	2 143,23	2 088,37	-	-	9 246,97	7 990,64
El Salvador	46 670,29	36 231,96	-	-	-	-	-	-	-	-	46 670,29	36 231,96
Gabon	34 723,43	26 697,23	34 723,43	11 009,61	-	-	-	-	-	-	69 446,86	37 706,84
Grenade	2 480,25	1 906,95	2 480,25	1 906,95	2 143,24	2 088,37	2 143,23	2 088,37	2 169,49	1 656,77	11 416,46	9 647,41
Guinée-Bissau	2 480,25	1 906,95	2 480,25	1 906,95	2 143,24	2 088,37	2 143,23	2 088,37	106 911,74	10 738,28	116 158,71	18 728,92
Honduras	-	2 047,42	-	-	-	-	-	-	-	-	-	2 047,42
Libéria	-	575,2	-	-	-	-	-	-	-	-	-	575,2
Libye	57	132 210,79	-	-	-	-	-	-	-	-	57	132 210,79
Malawi	-	1 906,95	-	1 906,95	-	-	-	-	-	-	-	3 813,90
Malte	42 162,44	-	-	-	-	-	-	-	-	-	42 162,44	-
Îles Marshall	2 083,57	1 906,95	-	367,67	-	-	-	-	-	-	2 083,57	2 274,62
Micronésie (États fédérés de)	70,64	1 906,95	-	-	-	-	-	-	-	-	70,64	1 906,95
Niger	4 960,49	3 813,89	4 960,49	615,01	-	-	-	-	-	-	9 920,98	4 428,90
Pakistan	55 409,11	72 255,67	-	-	-	-	-	-	-	-	55 409,11	72 255,67
Palaos	2 480,25	1 906,95	2 480,25	1 906,95	2 143,24	2 088,37	2 143,23	2 088,37	10 657,62	10 738,28	19 904,59	18 728,92
Paraguay	133,62	2 376,78	-	-	-	-	-	-	-	-	133,62	2 376,78
Rwanda	-	1 906,95	-	-	-	-	-	-	-	-	-	1 906,95
Saint-Vincent-et-les Grenadines	2 480,25	1 906,95	2 480,25	1 906,95	-	-	-	-	-	-	4 960,50	3 813,90
Serbie	-	24 498,37	-	-	-	-	-	-	-	-	-	24 498,37
Îles Salomon	-	1 906,95	-	1 902,56	-	-	-	-	-	-	-	3 809,51
Soudan du Sud	7 440,74	5 720,84	-	-	-	-	-	-	-	-	7 440,74	5 720,84
République arabe syrienne	62 006,13	47 673,63	62 004,14	47 665,08	-	-	-	-	-	-	124 010,27	95 338,71
Tadjikistan	4 960,49	3 813,89	4 960,49	813,89	2 143,24	-	-	-	37 055,74	-	49 119,96	4 627,78
ex-République yougoslave de	17 361,72	13 348,62	11 116,50	-	10 716,18	-	-	-	-	-	39 194,40	13 348,62
Ouganda	14 881,47	-	11 827,54	-	-	-	-	-	-	-	26 709,01	-
Vanuatu	-	1 901,94	-	-	-	-	-	-	-	-	-	1 901,94
Yémen	61,2	11 530,33	-	-	-	-	-	-	-	-	61,2	11 530,33
<b>Total partiel</b>	<b>539 215,57</b>	<b>636 294,21</b>	<b>145 630,43</b>	<b>73 815,52</b>	<b>21 432,38</b>	<b>8 353,48</b>	<b>8 572,92</b>	<b>8 353,48</b>	<b>156 794,59</b>	<b>23 133,33</b>	<b>871 645,89</b>	<b>749 950,02</b>
<b>Total</b>	<b>2 389 074,57</b>	<b>1 497 352,59</b>	<b>514 197,62</b>	<b>378 926,73</b>	<b>113 015,67</b>	<b>162 379,82</b>	<b>30 005,26</b>	<b>29 644,19</b>	<b>11 725 071,24</b>	<b>120 118,51</b>	<b>14 771 364,36</b>	<b>2 188 421,84</b>



**Arriérés intégralement versés durant l'année civile 2014,  
au 24 novembre 2014**

N°	État Membre	Arriérés versés	Arriérés versés
		USD	EUR
1	Belize	2 480,25	1 906,95
2	Bénin	0	5 666,53
3	Brésil	0	3 087 343,96
4	Brunéi Darussalam	52 085,15	40 045,85
5	Costa Rica	42 807,52	64 836,13
6	Côte d'Ivoire	24 801,24	0
7	Fidji	9 920,98	0
8	Géorgie	121 732,31	0
9	Guinée	4 300,49	3 813,89
10	Guyana	7 103,74	2 665,68
11	Kazakhstan	0	110
12	Kenya	0	52,15
13	Kirghizistan	62 200,09	0
14	Liban	81 848,09	62 929,19
15	Mauritanie	0	56,45
16	Maroc	143 854,21	110 602,81
17	Népal	210,28	239,43
18	Papouasie-Nouvelle-Guinée	892,81	3 813,89
19	Pérou	0	25 243,25
20	Pologne	2 063 563,84	1 586 578,24
21	Sénégal	29 762,94	22 496,82
22	République-Unie de Tanzanie	94,96	0
23	Ouzbékistan	32 188,87	28 989,52
<b>Total pour l'ensemble des États Membres</b>		<b>2 679 847,77</b>	<b>5 047 390,74</b>





**Arriérés partiellement versés pendant l'année civile 2014, au 24 novembre 2014**

N°	État Membre	Arriérés versés	Arriérés versés	Arriérés restant dus	Arriérés restant dus
		USD	EUR	USD	EUR
1	Antigua-et-Barbuda	14 089,19	0	304 160,31	41 028,30
2	Barbade	19 534,30	15 255,56	307,66	0
3	Cuba	26 855,57	0	35 162,65	135 393,10
4	Djibouti	2 395,25	7 731,28	85	0
5	République dominicaine	115 371,74	186 599,64	145 064,83	199 349,37
6	Honduras	15 568,59	13 208,14	0	2 047,42
7	Iran (République islamique d')	714 433,58	892 450,23	446 320,62	0
8	Malte	0	32 312,12	42 162,44	0
9	Micronésie (États fédérés de)	2 409,61	1 756,94	70,64	1 906,95
10	Pakistan	150 451,23	337 874,93	55 409,11	72 255,67
11	Paraguay	17 084,79	10 953,64	133,62	2 376,78
12	Serbie	31 769,07	43 620,00	0	24 498,37
13	Slovénie	0	197 115,60	257 945,48	0
14	Tadjikistan	21 879,94	0	49 119,96	4 627,78
15	ex-République yougoslave de Macédoine	16 961,40	0	39 194,40	13 348,62
16	États-Unis d'Amérique	38 815 390,00	20 976 395,00	1 826 227,00	0
17	Vanuatu	2 480,25	1 911,96	0	1 901,94
<b>Total pour l'ensemble des États Membres</b>		<b>39 966 674,51</b>	<b>22 717 185,04</b>	<b>3 201 363,72</b>	<b>498 734,30</b>



## États Membres n'ayant effectué aucun versement en 2014 en règlement des arriérés de contribution dont ils étaient redevables, au 24 novembre 2014

N°	État Membre	Arriérés de contributions										Total arriérés	
		2013		2012		2011		2010		Années précédentes			
		USD	EUR	USD	EUR	USD	EUR	USD	EUR	USD	EUR	USD	EUR
1	Bulgarie	94 249,31	68 227,39	0	0	0	0	0	0	0	0	94 249,31	68 227,39
2	Cabo Verde	2 480,02	1 906,95	0	0	0	0	0	0	0	0	2 480,02	1 906,95
3	Cameroun	22 019,79	20 976,40	0	0	0	0	0	0	0	0	22 019,79	20 976,40
4	Tchad	4 960,49	3 809,25	1 118,88	0	0	0	0	0	0	0	6 079,37	3 809,25
5	Comores	67 126,32	1 906,95	0	0	0	0	0	0	0	0	67 126,32	1 906,95
6	Congo	7 440,74	308,11	2 517,71	0	0	0	0	0	0	0	9 958,45	308,11
7	Dominique	2 480,25	1 906,95	2 480,25	1 906,95	2 143,24	2 088,37	2 143,23	2 088,37	0	0	9 246,97	7 990,64
8	El Salvador	46 670,29	36 231,96	0	0	0	0	0	0	0	0	46 670,29	36 231,96
9	Gabon	34 723,43	26 697,23	34 723,43	11 009,61	0	0	0	0	0	0	69 446,86	37 706,84
10	Grenade	2 480,25	1 906,95	2 480,25	1 906,95	2 143,24	2 088,37	2 143,23	2 088,37	2 169,49	1 656,77	11 416,46	9 647,41
11	Guinée-Bissau	2 480,25	1 906,95	2 480,25	1 906,95	2 143,24	2 088,37	2 143,23	2 088,37	106 911,74	10 738,28	116 158,71	18 728,92
12	Libéria	0	575,2	0	0	0	0	0	0	0	0	0	575,2
13	Libye	57	132 210,79	0	0	0	0	0	0	0	0	57	132 210,79
14	Malawi	0	1 906,95	0	1 906,95	0	0	0	0	0	0	0	3 813,90
15	Îles Marshall	2 083,57	1 906,95	0	367,67	0	0	0	0	0	0	2 083,57	2 274,62
16	Niger	4 960,49	3 813,89	4 960,49	615,01	0	0	0	0	0	0	9 920,98	4 428,90
17	Palaos	2 480,25	1 906,95	2 480,25	1 906,95	2 143,24	2 088,37	2 143,23	2 088,37	10 657,62	10 738,28	19 904,59	18 728,92
18	Rwanda	0	1 906,95	0	0	0	0	0	0	0	0	0	1 906,95
19	Saint-Vincent-et-les Grenadines	2 480,25	1 906,95	2 480,25	1 906,95	0	0	0	0	0	0	4 960,50	3 813,90
20	Sao Tomé-et-Principe	2 480,25	1 906,95	2 480,25	1 906,95	2 143,24	2 088,37	2 143,23	2 088,37	228 301,74	10 738,28	237 548,71	18 728,92
21	Îles Salomon	0	1 906,95	0	1 902,56	0	0	0	0	0	0	0	3 809,51
22	Somalie	2 480,25	1 906,95	2 480,25	1 906,95	2 143,24	2 088,37	2 143,23	2 088,37	352 325,74	10 738,28	361 572,71	18 728,92
23	Soudan du Sud	7 440,74	5 720,84	0	0	0	0	0	0	0	0	7 440,74	5 720,84
24	République arabe syrienne	62 006,13	47 673,63	62 004,14	47 665,08	0	0	0	0	0	0	124 010,27	95 338,71
25	Turkménistan	64 486,37	49 580,57	64 486,37	49 580,57	12 859,41	12 530,22	12 859,41	12 530,22	470 447,78	50 461,58	625 139,34	174 683,16
26	Ouganda	14 881,47	0	11 827,54	0	0	0	0	0	0	0	26 709,01	0
27	Ukraine	218 261,56	167 811,16	218 261,56	167 811,16	70 150,93	93 976,65	0	407,01	0	0	506 674,05	430 005,98
28	Venezuela (République)	783 757,42	555 947,17	0	0	0	0	0	0	0	0	783 757,42	555 947,17
29	Yémen	61,2	11 530,33	0	0	0	0	0	0	0	0	61,2	11 530,33
30	Yougoslavie	0	0	0	0	0	0	0	0	8 405 308,00	0	8 405 308,00	0
<b>Total pour l'ensemble des États Membres</b>		<b>1 455 028,09</b>	<b>1 155 904,27</b>	<b>417 261,87</b>	<b>294 207,26</b>	<b>95 869,78</b>	<b>119 037,09</b>	<b>25 718,79</b>	<b>25 467,45</b>	<b>9 576 122,11</b>	<b>95 071,47</b>	<b>11 570 000,64</b>	<b>1 689 687,54</b>



## États Membres risquant d'avoir des problèmes de droits de vote - Situation au 24 novembre 2014

États Membres		Arriérés		Arriérés en EUR convertis au taux budgétaire	Total des arriérés	Contributions dues pour les deux années précédentes		Contributions en EUR converties au taux budgétaire	Total des contributions dues pour les deux années précédentes	Versement minimum requis pour conserver le droit de vote
		USD	EUR	USD	USD	USD	EUR	USD	USD	USD
1	Antigua-et-Barbuda	304 160,31	41 028,30	53 011,94	357 172,25	9 920,98	7 627,78	10 373,78	20 294,76	336 878,48
2	Comores	67 126,32	1 906,95	2 593,45	69 719,77	4 960,50	3 813,90	5 186,90	10 147,40	59 573,37
3	Dominique	9 246,97	7 990,64	10 971,69	20 218,66	4 960,50	3 813,90	5 186,90	10 147,40	10 072,25
4	Grenade	11 416,46	9 647,41	13 224,90	24 641,36	4 960,50	3 813,90	5 186,90	10 147,40	14 494,95
5	Guinée-Bissau	116 158,71	18 728,92	24 381,54	140 540,25	4 960,50	3 813,90	5 186,90	10 147,40	130 393,85
6	Palaos	19 904,59	18 728,92	24 381,54	44 286,13	4 960,50	3 813,90	5 186,90	10 147,40	34 139,73
7	Saint-Vincent-et-les Grenadines	4 960,50	3 813,90	5 186,90	10 147,40	4 960,50	3 813,90	5 186,90	10 147,40	1
8	Sao Tomé-et-Principe	237 548,71	18 728,92	24 381,54	261 930,25	4 960,50	3 813,90	5 186,90	10 147,40	251 783,85
9	Somalie	361 572,71	18 728,92	24 381,54	385 954,25	4 960,50	3 813,90	5 186,90	10 147,40	375 807,85
10	Tadjikistan	49 119,96	4 627,78	6 293,78	55 413,74	9 920,98	7 627,78	10 373,78	20 294,76	35 119,98
11	Turkménistan	625 139,34	174 683,16	233 404,96	858 544,30	128 972,74	99 161,14	134 859,15	263 831,89	594 713,41
12	Ukraine	506 674,05	430 005,98	587 167,72	1 093 841,77	436 523,12	335 622,32	456 446,36	892 969,48	200 873,30
<b>TOTAL</b>		<b>2 313 028,63</b>	<b>748 619,80</b>	<b>1 009 381,52</b>	<b>3 322 410,15</b>	<b>625 021,82</b>	<b>480 550,22</b>	<b>653 548,30</b>	<b>1 278 570,12</b>	<b>2 043 852,02</b>



**Calendrier des versements des 15 principaux bailleurs de fonds (représentant environ 79,24% des contributions mises en recouvrement)**  
**Contributions courantes reçues/non réglées de 2007 à 2014 (en millions d'USD et d'EUR)**

Taux	Année	Mises en recouvrement	Janv.	Févr.	Mars	Avril	Mai	Juin	Juill.	Août	Sept.	Oct.	Nov.	Déc.	Non réglées à la fin de la période
États-Unis d'Amérique	22,000%	2014 EUR	41,96												41,96
		2014 USD	61,67												61,67
	22,000%	2013 EUR	41,95											20,98	20,97
		2013 USD	58,81											20,00	38,81
	22,000%	2012 EUR	41,95								20,59			12,97	8,39
		2012 USD	58,81								29,43			17,62	11,76
	22,000%	2011 EUR	45,94												45,94
		2011 USD	51,05										35,74		15,31
	22,000%	2010 EUR	45,94											36,75	9,19
		2010 USD	51,05											40,84	10,21
	22,000%	2009 EUR	40,85											32,68	8,17
		2009 USD	53,53										42,82		10,71
	22,000%	2008 EUR	40,85											2,50	38,35
		2008 USD	53,53										37,47		16,06
	22,000%	2007 EUR	38,89											27,27	11,62
		2007 USD	41,79											29,25	12,54
	22,000%	2006 EUR	38,89										15,72	16,57	6,60
		2006 USD	41,79											22,00	19,79
Japon	10,834%	2014 EUR	20,66					20,66							-
		2014 USD	28,11					28,11							-
	12,590%	2013 EUR	24,00				24,00								-
		2013 USD	31,23				31,23								-
	12,590%	2012 EUR	24,00										24,00		-
		2012 USD	31,23										31,23		-
	16,706%	2011 EUR	34,89					34,89							-
		2011 USD	35,80					35,80							-
	16,706%	2010 EUR	34,89			17,79			17,10						-
		2010 USD	35,80			18,26			17,54						-
	16,706%	2009 EUR	31,02	5,94			25,08								-
		2009 USD	36,24	1,22			35,02								-
	16,706%	2008 EUR	31,02							31,02					-
		2008 USD	36,24							36,24					-
	19,858%	2007 EUR	35,10						17,53				17,53		-
		2007 USD	35,06						17,55				17,55		-
	19,858%	2006 EUR	35,10										17,55	17,55	-
		2006 USD	35,06										17,53	17,53	-
Allemagne	7,142%	2014 EUR	13,62						13,62						-
		2014 USD	18,53	18,53											-
	8,056%	2013 EUR	15,36						15,36						-
		2013 USD	19,98	19,98											-
	8,056%	2012 EUR	15,36					15,36							-
		2012 USD	19,98		19,98										-
	8,619%	2011 EUR	18,00							18,00					-
		2011 USD	18,47				18,47								-
	8,619%	2010 EUR	18,00							18,00					-
		2010 USD	18,47	18,47											-
	8,619%	2009 EUR	16,00							16,00					-
		2009 USD	18,70	18,70											-
	8,619%	2008 EUR	16,00						16,00						-
		2008 USD	18,70	18,70											-
	8,835%	2007 EUR	15,62							15,62					-
		2007 USD	15,60	15,60											-
	8,835%	2006 EUR	15,62										15,62		-
		2006 USD	15,60	15,60											-

Taux	Année	Mises en recouvrement	Janv.	Févr.	Mars	Avril	Mai	Juin	Juill.	Août	Sept.	Oct.	Nov.	Déc.	Non réglées à la fin de la période	
France	5,594%	2014 EUR	10,67	10,67											-	
		2014 USD	14,51		14,51											-
	6,152%	2013 EUR		11,73												-
		2013 USD	15,26					15,26								-
	6,152%	2012 EUR	11,73	11,73												-
		2012 USD	15,26	15,26												-
	6,332%	2011 EUR	13,22		13,22											-
		2011 USD	13,57		13,57											-
	6,332%	2010 EUR	13,22	13,22												-
		2010 USD	13,57		13,57											-
	6,332%	2009 EUR	11,76	11,76												-
		2009 USD	13,74	13,74												-
	6,332%	2008 EUR	11,76	11,76												-
		2008 USD	13,74	13,74												-
	6,151%	2007 EUR			10,87											-
		2007 USD	10,86		10,86											-
6,151%	2006 EUR	10,87	10,87												-	
	2006 USD	10,86		10,86											-	
Royaume-Uni	5,180%	2014 EUR	9,88	9,88											-	
		2014 USD	13,44	13,44												-
	6,636%	2013 EUR				12,65										-
		2013 USD	16,46			16,46										-
	6,636%	2012 EUR	12,65				12,65									-
		2012 USD	16,46				16,46									-
	6,675%	2011 EUR	13,94	13,94												-
		2011 USD	14,31	14,31												-
	6,675%	2010 EUR	13,94				0,70				13,24					-
		2010 USD	14,31		14,31											-
	6,675%	2009 EUR	12,39				12,39									-
		2009 USD	14,48	0,20			14,28									-
	6,675%	2008 EUR	12,39				12,39									-
		2008 USD	14,48	2,34			12,14									-
	6,250%	2007 EUR	11,05				11,05									-
		2007 USD	11,03	0,97			10,06									-
6,250%	2006 EUR	11,05											11,05		-	
	2006 USD	11,03											11,03		-	
Chine	5,149%	2014 EUR	9,82						9,82						-	
		2014 USD	13,36						13,36						-	
	3,204%	2013 EUR	6,11					6,11							-	
		2013 USD	7,95	0,02				7,93							-	
	3,204%	2012 EUR	6,11					6,11							-	
		2012 USD	7,95					7,95							-	
	2,680%	2011 EUR	5,60					5,60							-	
		2011 USD	5,74					5,74							-	
	2,680%	2010 EUR	5,60				5,60								-	
		2010 USD	5,74				5,74								-	
	2,680%	2009 EUR	4,98				4,98								-	
		2009 USD	5,81				5,81								-	
	2,680%	2008 EUR	4,98					2,40				2,58			-	
		2008 USD	5,81				5,81								-	
	2,094%	2007 EUR	3,70						3,40		0,30				-	
		2007 USD	3,70								2,00		1,70		-	
2,094%	2006 EUR	3,70									3,55	0,15		-		
	2006 USD	3,70						3,70						-		



Taux	Année	Mises en recouvrement	Janv.	Févr.	Mars	Avril	Mai	Juin	Juill.	Août	Sept.	Oct.	Nov.	Déc.	Non réglées à la fin de la période
Italie	4,449%	2014 EUR	8,49				8,49								-
		2014 USD	11,54		0,16	11,38									-
	5,023%	2013 EUR	9,58							9,58					-
		2013 USD	12,46							12,46					-
	5,023%	2012 EUR	9,58			9,58									-
		2012 USD	12,46			11,40									1,06
	5,104%	2011 EUR	10,66						10,57					0,09	0,00
		2011 USD	10,94						10,94						-
	5,104%	2010 EUR	10,66						10,42						0,24
		2010 USD	10,94						10,94						-
	5,104%	2009 EUR	9,48						9,48						-
		2009 USD	11,07						11,07						-
	5,104%	2008 EUR	9,48		9,48										-
		2008 USD	11,07		11,07										-
	4,983%	2007 EUR	8,81						8,81						-
		2007 USD	8,80						8,80						-
	4,983%	2006 EUR	8,81	8,81											-
		2006 USD	8,80		8,80										-
Canada	2,985%	2014 EUR	5,69	5,69											-
		2014 USD	7,74	7,74											-
	3,222%	2013 EUR	6,14	6,14											-
		2013 USD	7,99	7,99											-
	3,222%	2012 EUR	6,14	6,14											-
		2012 USD	7,99	7,99											-
	2,992%	2011 EUR	6,25	6,25											-
		2011 USD	6,41	6,41											-
	2,992%	2010 EUR	6,25	6,25											-
		2010 USD	6,41	6,41											-
	2,992%	2009 EUR	5,56	5,56											-
		2009 USD	6,49	6,49											-
	2,992%	2008 EUR	5,56	5,56											-
		2008 USD	6,49	6,49											-
	2,869%	2007 EUR	5,07	5,07											-
		2007 USD	5,06	5,06											-
	2,869%	2006 EUR	5,07	5,07											-
		2006 USD	5,06	5,06											-
Espagne	2,973%	2014 EUR	5,67						5,67						-
		2014 USD	7,71						7,71						-
	3,912%	2013 EUR	6,09					3,04						3,04	-
		2013 USD	7,92					3,96						3,96	-
	3,192%	2012 EUR	6,09								0,96				5,13
		2012 USD	7,92								1,24				6,68
	2,983%	2011 EUR	6,23				6,23								-
		2011 USD	6,39				6,39								-
	2,983%	2010 EUR	6,23								6,23				-
		2010 USD	6,39								6,39				-
	2,983%	2009 EUR	5,54						5,54						-
		2009 USD	6,47												6,47
	2,983%	2008 EUR	5,54			5,54									-
		2008 USD	6,47			6,47									-
	2,571%	2007 EUR	4,55						4,55						-
		2007 USD	4,54						4,54						-
	2,571%	2006 EUR	4,55		4,55										-
		2006 USD	4,54			4,54									-

Taux	Année	Mises en recouvrement	Janv.	Févr.	Mars	Avril	Mai	Juin	Juill.	Août	Sept.	Oct.	Nov.	Déc.	Non réglées à la fin de la période	
Brésil	2,934%	2014 EUR	5,60												5,60	
		2014 USD	7,61													7,61
	1,619%	2013 EUR	3,09													3,09
		2013 USD	4,02									4,02				-
	1,619%	2012 EUR	3,09													3,09
		2012 USD	4,02						3,97							0,04
	0,880%	2011 EUR	1,84			1,84										-
		2011 USD	1,89			1,89										-
	0,880%	2010 EUR	1,84							1,84						-
		2010 USD	1,89							1,89						-
	0,880%	2009 EUR	1,63					1,53				0,10				-
		2009 USD	1,91	0,01	1,60				0,30							-
	0,880%	2008 EUR	1,63			1,63										-
		2008 USD	1,91		1,28	0,63										-
	1,554%	2007 EUR	2,75								2,75					-
		2007 USD	2,74								2,74					-
	1,554%	2006 EUR	2,75													2,75
		2006 USD	2,74		1,55											1,19
Fédération de Russie	2,438%	2014 EUR	4,65	4,65											-	
		2014 USD	6,32	6,32											-	
	1,610%	2013 EUR	3,07	3,07											-	
		2013 USD	3,99	3,99											-	
	1,610%	2012 EUR	3,07		3,07										-	
		2012 USD	3,99		3,99										-	
	1,206%	2011 EUR	2,51			2,51									-	
		2011 USD	2,58			2,58									-	
	1,206%	2010 EUR	2,51			2,51									-	
		2010 USD	2,58			2,58									-	
	1,206%	2009 EUR	2,24	2,24											-	
		2009 USD	2,62	2,62											-	
	1,206%	2008 EUR	2,24		2,24										-	
		2008 USD	2,62		2,62										-	
	1,106%	2007 EUR	1,96			1,96									-	
		2007 USD	1,95			1,95									-	
	Australie	2,074%	2014 EUR	3,96				1,98		1,98						-
			2014 USD	5,38				2,69		2,69						-
1,942%		2013 EUR	3,70						3,70						-	
		2013 USD	4,82						4,82						-	
1,942%		2012 EUR	3,70						3,70						-	
		2012 USD	4,82						4,82						-	
1,796%		2011 EUR	3,75						3,75						-	
		2011 USD	3,85						3,85						-	
1,796%		2010 EUR	3,75						3,75						-	
		2010 USD	3,85						3,85						-	
1,796%		2009 EUR	3,33							3,33					-	
		2009 USD	3,90							3,90					-	
1,796%		2008 EUR	3,33								3,33				-	
		2008 USD	3,90							3,90					-	
1,624%		2007 EUR	2,87								2,87				-	
		2007 USD	2,87							2,87					-	
1,624%		2006 EUR	2,87								2,87				-	
		2006 USD	2,87						2,87						-	

Taux	Année	Mises en recouvrement	Janv.	Févr.	Mars	Avril	Mai	Juin	Juill.	Août	Sept.	Oct.	Nov.	Déc.	Non réglées à la fin de la période
République de Corée	1,994%	2014 EUR	3,80							3,80					-
		2014 USD	5,17							5,17					-
	2,271%	2013 EUR	4,33							4,33					-
		2013 USD	5,63							5,63					-
	2,271%	2012 EUR	4,33										4,33		-
		2012 USD	5,63								5,63				-
	2,184%	2011 EUR	4,56											4,56	-
		2011 USD	4,68											3,00	1,68
	2,184%	2010 EUR	4,56											4,56	-
		2010 USD	4,68											1,02	3,66
	2,184%	2009 EUR	4,06												4,06
		2009 USD	4,74						2,01		2,47				0,26
	2,184%	2008 EUR	4,06											4,06	-
		2008 USD	4,74												4,74
	1,832%	2007 EUR	3,24							3,17					0,07
		2007 USD	3,23					3,23							-
	1,832%	2006 EUR	3,24					3,24							-
		2006 USD	3,23					3,23							-
Mexique	1,842%	2014 EUR	3,51			2,51	1,00								-
		2014 USD	4,78		1,78	3,00									-
	2,367%	2013 EUR	4,51						4,51						-
		2013 USD	5,87						4,50	1,37					-
	2,367%	2012 EUR	4,51						4,51						-
		2012 USD	5,87			1,99			3,88						-
	2,268%	2011 EUR	4,74				4,74								-
		2011 USD	4,86				4,86								-
	2,268%	2010 EUR	4,74						4,74						-
		2010 USD	4,86						4,86						-
	2,268%	2009 EUR	4,21			0,26			0,16						3,79
		2009 USD	4,92			4,92									-
	2,268%	2008 EUR	4,21												4,21
		2008 USD	4,92												4,92
	1,921%	2007 EUR	3,40												3,40
		2007 USD	3,39	1,32	1,69				0,12						0,26
	1,921%	2006 EUR	3,40												3,40
		2006 USD	3,39						0,07	0,48	0,48	0,49	0,50	0,50	0,49
Pays-Bas	1,654%	2014 EUR	3,15	3,15											-
		2014 USD	4,29	4,29											-
	1,864%	2013 EUR	3,55		3,55										-
		2013 USD	4,62		4,62										-
	1,864%	2012 EUR	3,55	3,55											-
		2012 USD	4,62		4,62										-
	1,882%	2011 EUR	3,93		3,93										-
		2011 USD	4,03		4,03										-
	1,882%	2010 EUR	3,93			3,93									-
		2010 USD	4,03				4,03								-
	1,882%	2009 EUR	3,49				3,49								-
		2009 USD	4,08							4,08					-
	1,882%	2008 EUR	3,49			3,49									-
		2008 USD	4,08			4,08									-
	1,724%	2007 EUR	3,05			3,05									-
		2007 USD	3,04			3,04									-
	1,724%	2006 EUR	3,05		3,05										-
		2006 USD	3,04		3,04										-



**Contributions au titre du Programme ordinaire  
des 25 principaux bailleurs de fonds, au 24 novembre 2014**

États Membres	Taux de contribution	Montants reçus à ce jour (*)		Montants restant dus (**)					
				Au titre des contributions de 2014		Arriérés de 2013 et des années précédentes		Total	
				USD	EUR	USD	EUR	USD	EUR
1 États-Unis d'Amérique	22,00%	38 815 390,00	20 976 395,00	61 673 390,00	41 960 710,00	1 826 227,00	-	63 499 617,00	41 960 710,00
2 Japon	10,83%	28 106 050,33	20 663 742,37	-	-	-	-	-	-
3 Allemagne	7,14%	18 528 097,79	13 621 972,31	-	-	-	-	-	-
4 France	5,59%	14 512 206,53	10 669 464,17	-	-	-	-	-	-
5 Royaume-Uni	5,18%	13 438 189,10	9 879 839,90	-	-	-	-	-	-
6 Chine	5,15%	13 357 767,51	9 820 713,45	-	-	-	-	-	-
7 Italie	4,45%	11 541 796,01	8 485 599,95	-	-	-	-	-	-
8 Canada	2,99%	7 743 821,33	5 693 305,43	-	-	-	-	-	-
9 Espagne	2,97%	7 712 690,39	5 670 417,77	-	-	-	-	-	-
10 Brésil	2,93%	-	3 087 343,96	7 611 514,83	5 596 032,87	-	-	7 611 514,83	5 596 032,87
11 Fédération de Russie	2,44%	6 324 769,31	4 650 009,59	-	-	-	-	-	-
12 Australie	2,07%	5 380 464,13	3 955 750,57	-	-	-	-	-	-
13 République de Corée	1,99%	5 172 924,53	3 803 166,17	-	-	-	-	-	-
14 Mexique	1,84%	4 778 599,29	3 513 255,81	-	-	-	-	-	-
15 Pays-Bas	1,65%	4 290 881,23	3 154 682,47	-	-	-	-	-	-
16 Turquie	1,33%	3 445 157,36	2 532 901,04	-	-	-	-	-	-
17 Suisse	1,05%	2 716 174,52	1 996 948,34	-	-	-	-	-	-
18 Belgique	1,00%	2 589 056,51	1 903 490,39	-	-	-	-	-	-
19 Suède	0,96%	2 490 475,20	1 831 012,80	-	-	-	-	-	-
20 Pologne	0,92%	2 063 563,84	1 586 578,24	2 389 299,65	1 756 627,91	-	-	2 389 299,65	1 756 627,91
21 Arabie saoudite	0,86%	2 241 427,68	1 647 911,52	-	-	-	-	-	-
22 Norvège	0,85%	2 207 702,50	1 623 116,56	-	-	-	-	-	-
23 Autriche	0,80%	2 070 207,51	1 522 029,39	-	-	-	-	-	-
24 Danemark	0,68%	1 751 115,38	1 287 430,88	-	-	-	-	-	-
25 Inde	0,67%	1 727 767,17	1 270 265,13	-	-	-	-	-	-
<b>Total des 25 principaux bailleurs de fonds</b>	<b>88,35%</b>	<b>203 006 295,15</b>	<b>144 847 343,21</b>	<b>71 674 204,48</b>	<b>49 313 370,78</b>	<b>1 826 227,00</b>	<b>0</b>	<b>73 500 431,48</b>	<b>49 313 370,78</b>
Tous les autres États Membres	11,65%	25 999 124,47	17 750 991,15	6 220 091,58	6 583 370,64	12 945 137,36	2 188 421,84	19 165 228,94	8 771 792,48
<b>Total</b>	<b>100%</b>	<b>229 005 419,62</b>	<b>162 598 334,36</b>	<b>77 894 296,06</b>	<b>55 896 741,42</b>	<b>14 771 364,36</b>	<b>2 188 421,84</b>	<b>92 665 660,42</b>	<b>58 085 163,26</b>

(\*) y compris les reports de 2013 et les versements par tranches exigibles dans les prochaines années et déjà effectués.

(\*\*) non comprises les tranches qui seront versées après 2014 (1 936 405,97 USD et 1 027,82 EUR)