



FRA 2010 NEWS 06

Bienvenue

Nous avons le plaisir de vous présenter le sixième numéro de **FRA 2010 News** le bulletin électronique du programme de l'Évaluation des ressources forestières mondiales 2010 de la FAO.

Dans ce numéro, vous trouverez des informations sur les différentes composantes de FRA 2010, sur les statistiques des produits forestiers et sur les systèmes nationaux de suivi et d'évaluation des ressources forestières. Ce numéro inclut également des informations sur les ateliers et réunions régionaux et sous-régionaux de FRA.

Table des matières

1. Le processus d'établissement des rapports nationaux de FRA 2010
2. L'enquête par télédétection
3. Les études spéciales
4. L'enquête sur le programme d'évaluation mondiale des ressources forestières
5. FRA au Congrès forestier mondial
6. Le suivi et évaluation des ressources forestières nationales (NFMA) au congrès forestier mondial
7. Les statistiques des produits forestiers
8. UN-REDD
9. Réunions
10. Publications

1. Le processus d'établissement des rapports nationaux de FRA 2010

La date limite d'envoi des rapports nationaux FRA2010 était fixée à la fin du mois de mai 2009. Nous souhaitons remercier encore une fois tous les correspondants nationaux pour leur aide à l'établissement des rapports FRA 2010.

Le taux de participation, l'attention portée au processus d'établissement des rapports ainsi que le niveau de réponse, ont dépassé nos attentes.

Grâce à la contribution du réseau des correspondants nationaux, nous avons à présent 208 rapports validés au total. Pour les pays qui n'ont fourni aucun rapport, le secrétariat du FRA a préparé des études bibliographiques basées sur de nouvelles informations concernant les forêts quand cela était possible ainsi que sur les informations déjà fournies pour les rapports FRA 2005.

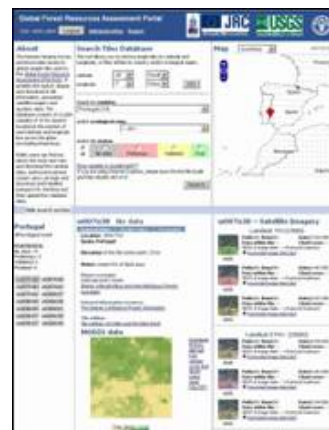
Aujourd'hui, nous arrivons à l'étape suivante et importante du processus d'établissement des rapports FRA2010 : la validation des rapports nationaux finaux. Celle-ci aura lieu en octobre. Une lettre officielle sera envoyée à la Direction des Forêts de chaque pays et sera accompagnée du rapport national à valider. Si aucun changement—ou modification—n'est signifié avant la date limite, les rapports seront validés et les informations contenues seront utilisées pour l'analyse des données.

Nous demandons à tous les correspondants nationaux de bien vouloir vérifier la base de données contenant les contacts des chefs des services forestiers: <http://www.fao.org/forestry/networking/19748/fr/> et de nous envoyer un message foris.networking@fao.org si un changement doit être effectué.

2. L'enquête par télédétection

Le nouveau portail de téléchargement des données et des résultats vise à évaluer l'enquête par télédétection de FRA2010. Les internautes peuvent découvrir l'étude, voir et télécharger les données Landsat. Les experts nationaux autorisés peuvent se connecter et télécharger des polygones étiquetés afin de les vérifier puis de les transférer une fois validés sur le serveur avec les informations auxiliaires. Le portail sera testé grâce à l'étude pilote et il sera prêt à l'emploi pour d'autres pays en 2010.

Voir: <http://geonetwork4/geonetwork/srv/en/fra.home> :

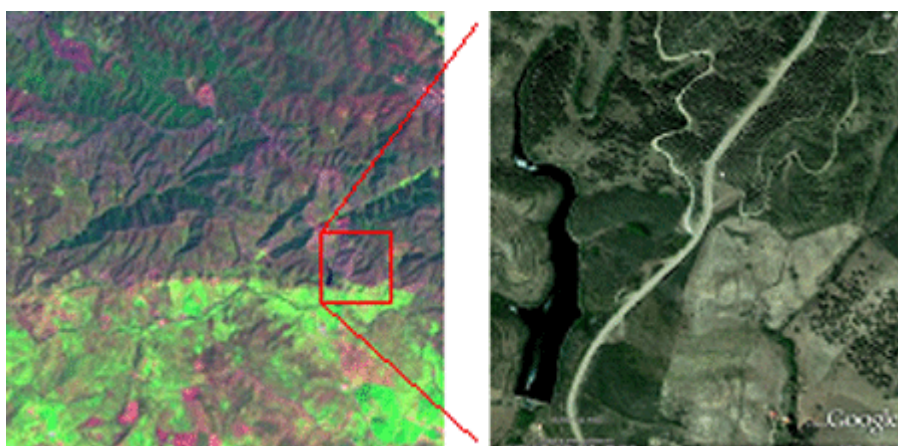


- Les partenaires FRA du JRC (Joint Research Centre) de la Commission européenne ont été très occupés à préparer les résultats concernant la couverture des sols des échantillons réalisés dans les pays tropicaux humides. Un travail important a eu lieu dans de nombreux pays afin de vérifier et de valider des milliers d'images et nous avons apprécié ces nombreux apports et expériences.
- Les premières formations régionales et ateliers de validation organisés conjointement par le JRC et la FAO ont lieu en Afrique centrale et de l'Est début octobre. Les participants viennent de 8 pays pour l'atelier à Kinshasa (RDC) et de 9 pays à Nairobi (Kenya). Un atelier aura également lieu au Brésil en novembre. D'autres pays seront impliqués dans des formations ultérieures (2009 et 2010).
- Une lettre sera envoyée aux correspondants nationaux (des pays où existent des échantillons) leur demandant d'aider à identifier un point focal pour l'enquête par télédétection FRA2010.

Des images intéressantes:

Cette image provient d'un échantillon FRA en Espagne et montre des terres agricoles dans la moitié sud de l'image et un mélange de forêts naturelles et plantées au nord. L'image haute résolution *Google Earth* à droite montre un extrait détaillé permettant de voir aisément des plantations forestières en ligne, aidant ainsi la validation. Pour de plus amples informations et pour télécharger les images Landsat ainsi que les fichiers pour localiser les échantillons FRA RSS dans *Google Earth* aller à l'adresse suivante:

<http://globalmonitoring.sdstate.edu/projects/fao/pages.land/w007n38.html>



3. Les études spéciales

Forêts, pauvreté et subsistance

Une étude spéciale de FRA2010 sur les forêts et la pauvreté a pour objectif de montrer les relations spatiales entre forêts et pauvreté en superposant des informations forestières geo-référencées avec d'autres concernant l'emplacement des villages et de leur richesse. Ces dernières informations proviendront de recensements nationaux et seront illustrées par des cas types grâce à

des études locales rapides concernant l'argent de subsistance ainsi que les revenus non monétaires de tous types de source, avec une référence spéciale aux forêts et aux ressources agricoles en général.

L'étude vise à développer des méthodes pouvant être mises en œuvre en accord avec les cartes mondiales, régionales et nationales de répartition forestière afin de montrer les liens entre pauvreté et forêts. Les cartes seront ensuite renseignées par un échantillonnage plus intensif de cas à l'échelle locale.

Une meilleure connaissance de ces liens peut servir à développer des programmes sur la pauvreté plus efficaces et qui ciblent mieux les interventions adéquates pour ceux vivant dans des régions forestières éloignées d'une part et d'autre part ceux vivant près des marchés et des routes. Cette compréhension devra ainsi permettre une meilleure conservation de la biodiversité et une meilleure gestion des ressources forestières. Un cadrage de l'étude et l'identification de partenaires potentiels sont actuellement entrepris par Gill Shepherd. Le nombre de pays choisis pour atteindre les objectifs de cette étude spéciale dépendra des financements et de l'appui technique.

Si vous êtes intéressé pour contribuer à cette étude spéciale, veuillez contacter s'il vous plait :

Fred Kafeero, Forestier principal (Foresterie participative): fred.kafeero@fao.org.

Sophie Grouwels, Forestier principal (Développement des entreprises rurales de produits forestiers): sophie.grouwels@fao.org

Evaluation et suivi de la dégradation forestière

Une réunion technique sur « l'évaluation et le suivi de la dégradation forestière » a eu lieu au siège de la FAO à Rome, Italie, du 8 au 10 septembre 2009.

Les objectifs de la réunion étaient d'une part de présenter, de discuter et d'analyser les définitions de la dégradation forestière ainsi qu'une série d'études de cas sur la dégradation forestière et, d'autre part, de recommander des actions pour améliorer la mesure, l'évaluation et l'établissement de rapports sur la dégradation forestière. La réunion a été l'occasion pour les participants de discuter des aspects techniques des méthodologies pour évaluer et suivre la dégradation forestière.

Les conclusions principales de cette réunion sont les suivantes :

1. Approbation de la définition générique de la « dégradation forestière » comme étant « une réduction de la capacité d'une forêt à fournir des biens et des services » ;
2. Les nombreux aspects de dégradation forestière devraient être mieux communiqués par exemple auprès des négociateurs du changement climatique ;
3. L'attention devrait se porter sur l'harmonisation des définitions et des méthodes pour le suivi de cinq aspects de la dégradation forestière : le niveau de stockage, la biodiversité, la santé forestière, le niveau d'utilisation/production et le sol forestier ;
4. Les méthodologies existent pour suivre les changements de stocks de carbone et ainsi pour inclure la dégradation forestière en termes de changement climatique dans le mécanisme REDD proposé.

Une annonce a été également émise pour le développement d'outils et de lignes directrices pour mesurer les différents aspects de la dégradation forestière. Les présentations faites lors de la réunion se trouvent sur le site du PCF :

<http://www.fao.org/forestry/cpf/degradation/fr/>

Plusieurs études de cas sélectionnées ainsi que les résultats de cette réunion seront également présentés au congrès forestier mondial. Pour plus d'informations, contacter: Victoria.Heymell@fao.org



4. L'enquête sur le programme d'évaluation mondiale des ressources forestières

Le Secrétariat du FRA au siège de la FAO conduit actuellement une évaluation des résultats du programme d'Évaluation des ressources forestières mondiales (FRA) des 5 dernières années. À cette fin, les correspondants nationaux FRA 2010, les correspondants nationaux suppléants, ainsi que le personnel ayant contribué significativement aux rapports nationaux FRA sont encouragés à participer à une enquête en ligne. Les réponses reçues nous fourniront un aperçu des résultats réalisés et aideront à identifier les secteurs à améliorer dans le futur du programme FRA.

Nous vous prions de participer à l'enquête en ligne à :

http://www.surveymonkey.com/s.aspx?sm=wK9dUKD_2bR4RCacdt5nrWTA_3d_3d (anglais)

http://www.surveymonkey.com/s.aspx?sm=m70CXk_2fCgaNcflrBEbwqXg_3d_3d (espagnol)

http://www.surveymonkey.com/s.aspx?sm=ZBZ_2btNUYgQ9pVWazf5YnTw_3d_3d (français)

Si vous souhaitez répondre en remplissant une version Word de l'enquête, nous vous prions de contacter le Secrétariat du FRA à fra@fao.org. Nous espérons recevoir de nombreuses enquêtes renseignées!

5. FRA au Congrès forestier mondial

Pour ceux qui seront au Congrès Forestier Mondial qui aura lieu en Argentine du 18 au 23 octobre 2009, les événements suivants en lien avec le FRA et le suivi et l'évaluation forestière, sont à noter :

Événement parallèle sur la dégradation forestière

Qu'est ce que c'est, et peut-elle être mesurée ?

Lundi 19 octobre : 18:30 - 20:30

Lors de cet événement organisé par des membres du Partenariat de Collaboration sur les Forêts (PCF), il y aura une sélection de présentations d'études de cas de l'initiative PCF/FRA 2010 sur la dégradation forestière. De plus amples informations sur cet événement se trouvent à : <http://wfc.elpixel.com/uploads/File/EEPP/194.pdf>

Déforestation et fragmentation forestière.

Session 1.2. Mardi 20 octobre : 10:45 - 12:15

Il s'agit de la seule session sur ce sous thème. Il y aura cinq ou six présentations sur divers aspects de la déforestation et de la fragmentation forestière dans le monde.

Réunion sur l'enquête par télédétection de FRA2010.

Mardi 20 octobre : 14:30 - 18:00

Adam Gerrand souhaite rencontrer les participants des groupes d'action nationaux ainsi que les autres partenaires qui seront présents au Congrès forestier mondial.

État des forêts et techniques d'évaluation.

Session 1.1.a. Mercredi 21 octobre : 10:45 - 12:15

Il y aura 3 sessions sur ce thème. La première s'intéressera aux inventaires forestiers nationaux de terrain (cf. le paragraphe 6 sur le NFMA ci-dessous pour plus d'informations).

État des forêts et techniques d'évaluation.

Session 1.1.b. Jeudi 22 octobre : 15:00 - 16:30

Il s'agit de la deuxième des 3 sessions sur ce sous thème qui est consacrée à la télédétection des forêts.

État des forêts et techniques d'évaluation.

Session 1.1.c. Jeudi 22 octobre : 17:00 - 18:00

Dernière des 3 sessions sur ce sous thème, elle se concentrera sur le suivi de la biodiversité forestière.

En outre, une réunion Ad hoc du **Groupe consultatif du FRA** est prévue **jeudi 22 octobre (de 9:00 à 12:00)**, afin de discuter des progrès réalisés par le processus d'établissement des rapports nationaux, l'enquête par télédétection et les études spéciales. Cette réunion aura également pour but de chercher des idées et des points de vue concernant l'analyse de FRA 2010 concernant les progrès vers la gestion forestière durable.

6. Le suivi et évaluation des ressources forestières nationales (NFMA) au Congrès forestier mondial

Le programme NFMA de la FAO organise 3 événements lors du congrès forestier mondial.

Le premier est une des sessions techniques sur « **l'état des forêts et les techniques d'évaluation** » qui s'intéresse aux inventaires forestiers nationaux de terrain. Les quatre présentations suivantes sont prévues :

1. Les inventaires forestiers sur de grandes surfaces comme sources de données potentielles pour les conventions/enjeux internationaux et options par le professeur Christoph Kleinn *et al.*
2. L'inventaire forestier et floristique de Santa Catarina au sud Brésil par Alexander Christian Vibrans *et al.*
3. Le programme d'inventaire forestier national de la Corée : Résultats et enseignements.
4. Mesure et suivi de la dégradation forestière par l'évaluation et le suivi forestier national par M. Saket *et al.*

Le deuxième est un événement parallèle sur « **l'évaluation et le suivi forestier national : un outil essentiel pour les politiques nationales et l'établissement de rapports internationaux** ». Les trois présentations suivantes sont prévues :

1. Le programme de suivi forestier national (NFMA) de la FAO - Progrès et avancement
2. Expérience pratique du NFMA au Nicaragua
3. Inventaire Forestier National (NFI) au Brésil – Appui aux politiques nationales pour la gestion durable des forêts et élaboration des rapports internationaux par exemple sur la biodiversité, le carbone, REDD, etc.

Une table ronde aura lieu pour présenter brièvement quatre thèmes : biodiversité, REDD, informations socio-économiques du NFMA et challenges de la mise en œuvre du NFI au Brésil.

Enfin, la **réunion d'inauguration du Groupe consultatif** du programme FAO-NFMA aura lieu. Une discussion se tiendra sur l'organisation, le mandat et le fonctionnement du groupe consultatif ainsi que les priorités et stratégies du programme NFMA.

7. Les statistiques des produits forestiers

Nous sommes heureux d'annoncer la sortie de la publication sur les circulations commerciales des produits forestiers sur le site Internet : <http://faostat.fao.org/site/628/default.aspx> ainsi que celle intitulée « Pulp and Paper Capacities Survey 2008-2013 » (voir la liste des publications ci-dessous).

8. UN-REDD

La réunion MRV avec les pays UN-REDD s'est tenue à Rome les 10 et 11 septembre 2009. Les objectifs de cette réunion étaient de partager entre les pays et les agences du programme l'état actuel des outils et informations MRV, de partager une vision commune sur les stratégies pour le MRV, de présenter et apporter des outils et données pour le MRV/UN-REDD dans chacun des pays UN-REDD et d'informer les pays sur le développement d'une boîte à outils MRV ainsi que de connaître leurs points de vue.

Pour en savoir plus sur cet événement: <http://www.unredd.net>

9. Réunions

Comité du bois UNECE

La 67ème session du Comité du bois UNECE aura lieu du 12 au 16 octobre 2009 à Genève. La semaine commence le 12 octobre

avec un atelier de travail de construction verte sur « Répondre au changement climatique : la place du bois dans une approche globale à la construction verte ». Les 13 et 14 octobre, les sessions du Comité du bois débiteront avec des discussions annuelles de marché sur « les marchés de produits forestiers des régions UNECE dans une crise économique mondiale ».

Conférence des Nations Unies sur le changement climatique

La COP15 est la 15ème Conférence des Parties à la Convention des Nations Unies sur le changement climatique. Les sujets clés qui y seront discutés incluent l'Accord post protocole de Kyoto et le mécanisme pour réduire les émissions issues de la déforestation et de la dégradation forestière dans les pays en développement (REDD). La conférence aura lieu du 7 au 18 décembre 2009 au Bella Center à Copenhague, Danemark

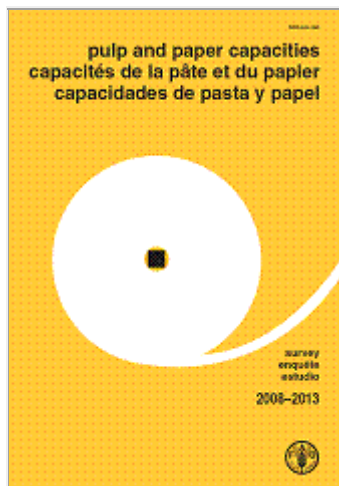
Pour de plus amples informations sur cette conférence : <http://en.cop15.dk/about+cop15/going+to+cop15>

Congrès forestier mondial XIII

Le 13ème congrès forestier mondial se tiendra du 18 au 23 octobre 2009 à Buenos Aires sur le thème « Développement forestier : équilibre vital ». Près de 3 200 résumés et 100 demandes pour des événements parallèles provenant de différents acteurs de la communauté forestière ont été reçus. Ces résumés ont été passés en revue et 460 ont été sélectionnés pour être développés sous forme de communications. FRA sera présent de façon proéminente dans l'agenda et nous espérons rencontrer bon nombre d'entre vous à cet événement important.

Pour de plus amples informations: <http://www.cfm2009.org>

10. Publications



La publication "Pulp and Paper Capacities Survey 2008-2013" est récemment sortie et elle est disponible sur le site Internet du Département des forêts sous la rubrique « Publications » à : <http://www.fao.org/forestry/9531/en/>