



## 食品价格趋势月度报告

### 要 闻

- 2月，所有主要谷物价格均上涨。由于黑海地区出口可能中断，供应前景不确定，小麦和粗粮价格承受上行压力。对南美作物生长状况的担忧继续推高玉米价格。尽管2月国际稻米价格也小幅上扬，但目前价格仍低于去年同期水平。
- 在西非大部分地区，粗粮价格继续上涨，且接近历史最高纪录。在萨赫勒，作物减产及冲突为价格提供了支撑，而在沿海国家，出口需求强劲和货币贬值推高了价格。由于跨境贸易量减少，加之国际价格，尤其是玉米价格走高，国内价格进一步承受上行压力。
- 在东非，2月，粗粮价格走势不一，但该分区域的价格总体远高于去年同期水平。其中，南苏丹和苏丹的价格处于异常高位。
- 在远东地区，2月，斯里兰卡的稻米和面粉价格继续上涨，并创历史最高纪录，原因是国家货币进一步贬值。由于主季“Maha”作物收成预计将低于平均水平，稻米价格进一步承受上行压力，而国际市场的上涨趋势为小麦价格提供了进一步支撑。

### 目 录

(完整报告仅提供英文版本)

国际谷物价格.....	2
国内价格预警.....	3

### 国内价格

价格预警级别： 高度 中度 [基于GIEWS分析]



只有当所掌握的最新价格数据不超过两个月时效时才会发布预警。

资料来源：GIEWS，根据联合国标准修改，2022年。

布基纳法索   粗粮
智利   小麦
哥伦比亚   面粉
马里   粗粮
尼日利亚   粗粮
秘鲁   面粉
索马里   高粱
南苏丹   主粮
斯里兰卡   稻米和面粉
苏丹   主粮
乌干达   玉米
津巴布韦   食品

## 2月，所有主要谷物价格上涨

2月，全球**小麦**价格上涨，主要原因是乌克兰和俄罗斯联邦（两大主要小麦出口国）出口可能中断，全球供应不确定性增加。由于全球市场减少了与乌克兰和俄罗斯联邦的贸易活动，乌克兰（制粉级报价，离岸价）和俄罗斯联邦（制粉级报价，离岸价，深海港）的价格环比分别下降5.3%和4.8%。相比之下，由于需求转向其他主要出口国，基准美国小麦（2号硬红冬麦），阿根廷（Trigo Pan, Up River, 离岸价）和澳大利亚（东部各州，澳大利亚标准白小麦）的报价分别上涨2.0%、2.6%和2.3%。

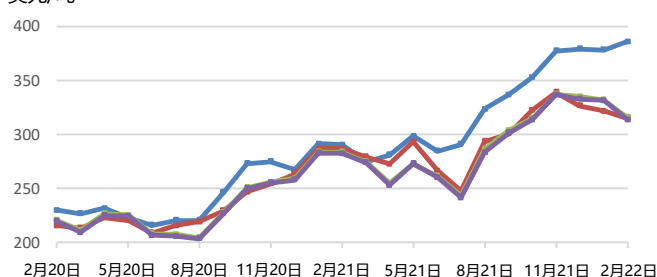
粗粮出口价格环比也走高。所有主要出口国的**玉米**出口价格均上涨，原因是阿根廷和巴西作物生长状况的持续担忧，以及乌克兰（主要出口国）玉米出口的不确定性，导致市场价格承受上行压力。能源和小麦市场价格走高也为价格提供了支撑。2月，阿根廷（Up River, 离岸价）、巴西（巴拉纳瓜港，饲料级）和

基准美国玉米（2号黄玉米，离岸价）报价分别上涨5.5%、5.7%和6.0%。就其他粗粮而言，受玉米价格走势影响，国际高粱和大麦价格也保持坚挺。

2022年2月，粮农组织各类**稻米**价格指数（基准：2014-2016年=100）上涨1.1%，平均为102.5点，达8个月高位，但仍比去年同期水平低11.6%，原因是出口供应充足，且贸易活动普遍低迷。在越南，2月，由于2022年“冬春”收割工作尚未启动，供应季节性紧张，为出口价格提供了支撑，抵消了贸易活动普遍疲软带来的价格下行压力。由于海外买家和政府采购需求强劲，印度价格也小幅上涨。另一方面，泰国高品质稻米报价保持稳定，原因是出口销售缓慢抵消了泰铢兑美元升值带来的影响。在美国，由于对哥伦比亚的销售回升，美国稻米（美国长粒米2.4%）价格上涨至9个月高位。

### 国际小麦价格

美元/吨

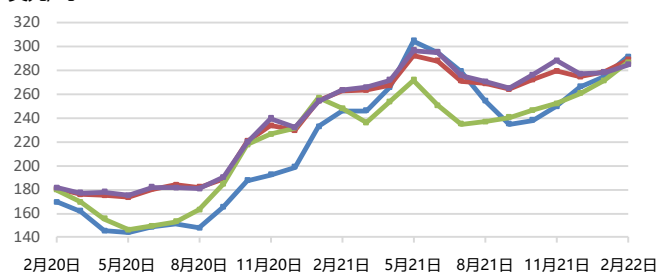


资料来源：国际谷物理事会；APK-Inform Agency.

	最新价格 2月22日	百分比变化		
		1个月	3个月	1年
美利坚合众国（墨西哥湾），小麦（2号硬红冬麦）	386.00	2.0	2.2	32.8
欧盟（法国），小麦（1级）	315.25	-2.1	-7.1	9.8
俄罗斯联邦，小麦（铣削，报价，离岸价，深海港口）	316.25	-4.8	-6.3	11.4
乌克兰，小麦（铣削，报价，离岸价）	314.00	-5.3	-6.8	11.1

### 国际玉米价格

美元/吨

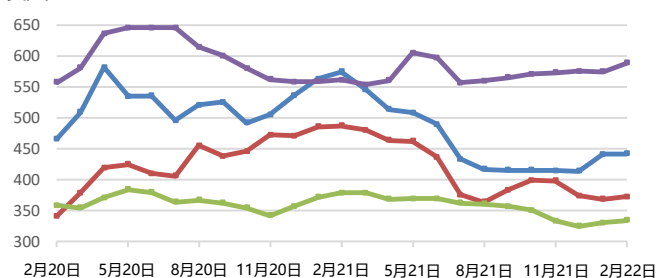


资料来源：国际谷物理事会；APK-Inform Agency.

	最新价格 2月22日	百分比变化		
		1个月	3个月	1年
美利坚合众国（墨西哥湾），玉米（美国2号黄玉米）	291.21	6.0	16.7	18.3
黑海，玉米（饲料级）	288.75	3.7	3.3	9.9
阿根廷，玉米（阿根廷，Up River, 离岸价）	286.50	5.5	13.7	15.4
乌克兰，玉米（报价，离岸价）	284.75	2.3	-1.2	8.2

### 国际稻米价格

美元/吨



资料来源：泰国稻米出口商协会；粮农组织稻米价格快报.

	最新价格 2月22日	百分比变化		
		1个月	3个月	1年
泰国（曼谷），稻米（泰国100%B级）	442.67	0.2	6.7	-22.9
越南，稻米（25%碎米率）	372.75	0.9	-6.5	-23.5
印度，稻米（25%碎米率）	334.75	1.2	0.2	-11.6
美利坚合众国，稻米（美国长粒米，2.4%）	589.00	2.5	2.8	4.9

更多信息请点击[此处](#)访问FPMA网站

# 国内价格预警

某一种或多种基本粮食商品价格处于异常高水平且可能对粮食获取产生负面影响的国家。

## 布基纳法索 | 粗粮

增长率 (%)		
	至 02/22	同期平均值
3个月	 4.5	1.6
12个月	 2.5	0.1

实际复合增长率  
参照: 布基纳法索, 瓦加杜古, 批发, 高粱 (本地).

### 2022年2月, 粗粮价格连续第三个月上涨, 且远高于去年同期水平

2月, **高粱**和**小米**价格连续第三个月上涨, 且接近历史最高纪录, 同比走高45%。主要原因是冲突对市场造成冲击, 且2021年收成低于平均水平。在受冲突影响的北部和东部地区, 内部流离失所者人数众多, 约有160万。流离失所者增加了当地对粮食的需求, 推高了价格。邻国强劲的出口需求也导致谷物价格进一步承受上行压力。为了进一步遏制价格上涨, 政府于2022年2月无限期禁止小米粉、玉米粉和高粱粉的出口。此前, 政府已于2021年1月推出谷物出口禁令。

## 智利 | 小麦

增长率 (%)		
	至 02/22	同期平均值
3个月	 1.5	-2.1
12个月	 2.8	0.1

实际复合增长率  
参照: 智利, 全国均价, 批发, 小麦.

### 2月, 小麦价格创历史最高纪录

尽管收割工作于近期完成且收成达平均水平, 市场供应增加, 但2022年2月, **小麦**批发价格保持稳定。由于2021年全年价格持续走高, 目前价格同比上涨50%, 创历史最高纪录。价格居高不下的主要原因是生产和运输成本上涨, 以及国际市场价格上扬, 而该国约一半的小麦消费需求来自国际市场。面包零售价格也处于高位, 同比上涨超15%, 原因是小麦成本走高。

## 哥伦比亚 | 面粉

增长率 (%)		
	至 02/22	同期平均值
3个月	0.5	0.1
12个月	 2.6	0.2

实际复合增长率  
参照: 哥伦比亚, 卡塔赫纳, 批发, 小麦 (面粉).

### 受国际市场走势影响, 面粉价格维持在高位

继2021年8-12月连续大涨后, 2月, **面粉**批发价格基本稳定, 原因是2021年第四季度进口量同比增加, 市场供应改善。然而, 价格仍接近历史最高纪录, 原因是2021年, 该国主要的小麦供应国——加拿大和美国的小麦产量低于前五年的平均水平, 报价上涨。根据最新的官方预测, 2022年1月, 食品和非酒精饮料的年通胀率为20%, 与其他商品类别相比, 价格涨幅最大。

价格预警级别:  高度  中度

更多信息请点击[此处](#)访问FPMA网站

## 📍 马里 | 粗粮

增长率 (%)		
	至 02/22	同期平均值
3 个月	 11.2	1.0
12 个月	 5.7	-0.2

实际复合增长率  
参照: 马里, 巴马科, 批发, 高粱 (本地) .

继2021年年底和2022年年初进一步大幅上涨后, 2月, 粗粮价格接近历史最高纪录

2月, 本地产**粗粮** (高粱和小米为主) 价格进一步大幅上涨, 接近历史最高纪录, 同比上涨约60%。由于国内供应低于平均水平, 该国中部地区冲突对市场造成冲击, 加之出口需求强劲, 2021年全年价格稳步上涨。2021年年底和2022年年初, 价格涨势加剧, 原因是受恶劣天气和冲突影响, 莫普提和塞古地区 (主要产区) 的种植面积减少, 2021年高粱和小米产量大幅下降。此外, 2022年1月初, 西非国家经济共同体 (西共体) 对该国实施严厉的经济制裁, 价格因此进一步承受上行压力。制裁措施包括: 关闭边境、贸易禁运、停止财政援助、以及冻结马里在西非国家中央银行的资产。为了缓解价格上涨, 确保市场供应, 政府于2021年12月初无限期禁止谷物出口, 包括高粱、小米、玉米和稻米。

## 📍 尼日利亚 | 粗粮

增长率 (%)		
	至 01/22	同期平均值
3 个月	 11.7	2.4
12 个月	1.2	0.1

实际复合增长率  
参照: 尼日利亚, 卡诺, 批发, 玉米 (白) .

2022年1月, 粗粮价格继续上涨, 且远高于去年同期水平

2022年1月, **粗粮** 价格连续第三个月上涨, 原因是运输成本高企, 市场供应低于平均水平, 以及需求强劲。截至1月, 当地产**小米、高粱和玉米** 的价格同比平均上涨30%。价格高企的原因是宏观经济挑战持续不断, 包括国家货币疲软, 通胀率居高不下。截至2022年1月, 尼日利亚奈拉过去1年缩水8%, 而国家年通胀率达15.6%。该国北部地区安全局势恶化, 影响了农业生产和市场活动, 贸易遭受冲击, 食品价格进一步承受上行压力。

## 📍 秘鲁 | 面粉

增长率 (%)		
	至 02/22	同期平均值
3 个月	-0.3	-0.4
12 个月	 2.7	-0.1

实际复合增长率  
参照: 秘鲁, 利马, 批发, 小麦 (面粉) .


2月, 面粉价格维持在历史最高记录

2月, **面粉** 批发价格基本保持不变, 但仍创历史最高记录, 名义价格同比走高50%。由于该国基本依赖进口小麦满足国内消费需求, 国内价格易受国际市场趋势影响。因此, 价格高企的原因是, 该国主要小麦供应国的出口价格上涨, 以及2021年进口量同比下降。

价格预警级别:  高度  中度

更多信息请点击[此处](#)访问FPMA网站

## 索马里 | 高粱

增长率 (%)		
	至 01/22	同期平均值
3 个月	 12.7	-0.6
12 个月	 4.9	-1.0

实际复合增长率

参照: 索马里, 拜多阿, 零售, 高粱 (红).

1月, 玉米和高粱价格继续上涨, 到达高位, 原因是连续四季收成低于平均水平, 供应减少

1月, 玉米和高粱价格继续走高, 但增速与前几个月相比放缓, 原因是尽管降雨不佳导致1月的“Deyr”季收成低于平均水平, 但市场供应还是有所增加。1月, 位于湾区“高粱带”的迪恩索尔和拜多阿市场上的高粱价格分别上涨约10%和25%, 而位于主要产地下谢贝利州的马尔卡和戈里奥莱 (Qorioley) 市场上的玉米价格分别上涨7%和10%。由于连续四季收成低于平均水平, 供应减少, 1月价格达到已处于高位的1年前价格的2倍多, 接近2016-2017年干旱和2008年全球食品价格危机期间的价格。雨育农业区的“Deyr”季基本收成无望, 原因是雨季降雨不足导致种植面积低于平均水平, 以及作物大面积发芽失败和萎蔫。在朱巴河和谢贝利河沿岸地区, 农民采用灌溉技术和适应洪涝的农业生产系统 (flood recession agriculture), 但低水位也导致这些地区的作物减产。因此, 据估计, “Deyr”季谷物总产量比过去五年的平均水平低约40%。

## 南苏丹 | 主粮

增长率 (%)		
	至 02/22	同期平均值
3 个月	 -0.9	5.3
12 个月	-1.7	0.3

实际复合增长率

参照: 南苏丹, 朱巴, 零售, 玉米 (白)

2月, 玉米和高粱价格进一步上涨, 且维持在异常高位, 主要原因是该国备受长期冲突困扰

尽管新收割的第二季作物进入市场, 但由于2021年谷物减产, 2月, 首都朱巴的高粱和玉米价格继续出现反季节性上涨, 增长约2%。当地饮食中的其他主粮——进口小麦、木薯和花生的价格走势不一, 进口小麦价格上涨5%, 花生价格保持坚挺, 而木薯价格下跌6%。2月, 食品名义价格总体仍处于异常高位, 其中, 玉米和高粱的价格略低于已处于高位的1年前价格, 但为2015年7月 (货币暴跌前) 价格的50多倍。食品价格居高不下的原因是供应不足, 加之由于外汇储备不足以及国家货币疲软, 宏观经济形势持续艰难。此外, 去年2019冠状病毒病 (COVID-19, 以下简称“新冠”) 疫情让已经备受长期冲突困扰的地区雪上加霜, 国内市场和贸易遭受新的冲击, 为价格提供了进一步支撑。

价格预警级别:  高度  中度

更多信息请点击[此处](#)访问FPMA网站

## 📍 斯里兰卡 | 稻米和面粉

增长率 (%)		
	至 02/22	同期平均值
3 个月	 6.5	-0.8
12 个月	 3.4	-0.2

实际复合增长率  
参照: 斯里兰卡, 科伦坡, 零售, 小麦 (面粉).

### 2月, 稻米和面粉价格仍处于历史高位

继2021年9月至2022年1月期间稳步上涨后, 2022年2月, **稻米** (该国主要主粮) 价格温和上扬, 并创历史最高记录, 同比上涨约55%。价格增速放缓的原因是2022年主季“Maha”季启动。然而, 由于作物收成预计将低于平均水平, 加之货币持续贬值, 价格季节性下跌的势头可能有限。同样, 2月, 非国产**面粉**价格创历史最高纪录, 同比上涨70%, 原因是国家货币持续贬值, 以及国际市场价格上涨。

## 📍 苏丹 | 主粮

增长率 (%)		
	至 02/22	同期平均值
3 个月	-1.7	1.6
12 个月	-8.4	0.1

实际复合增长率  
参照: 苏丹, 加达里夫, 批发, 高粱 (非洲芦粟).

### 2月, 主粮价格飙升至异常高位

2月, 本地**高粱**和**小米**价格反季节上涨, 价格分别上涨20-30%和15-20%, 原因是受季节性降雨不规律、洪灾、病虫害和投入品短缺影响, 最近结束的2021年收获季的收成预计远低于平均水平。2月, 本地**小麦**的参考市场——栋古拉市场的价格创历史最高记录, 原因是将于3月收割的作物收成预计低于平均水平。导致收成前景不佳的主要原因是改良种子短缺, 加之灌溉电力成本增加导致种植面积低于平均水平。**谷物**价格持续走高的趋势始于2017年年底, 原因是宏观经济形势艰难, 以及燃料短缺和农业投入品价格高企导致生产和运输成本增加。去年实施的新冠疫情遏制措施扰乱了市场和贸易活动, 2021年6月取消了燃料补贴, 7月底暴发洪灾, 加之10月底以来, 政治动荡和部落间冲突加剧, 都导致价格进一步承受上行压力。

## 📍 乌干达 | 玉米

增长率 (%)		
	至 02/22	同期平均值
3 个月	-1.0	3.1
12 个月	 2.8	-0.3

实际复合增长率  
参照: 乌干达, 卡巴莱, 批发, 玉米.

### 2月, 玉米价格出现季节性上涨, 且价格远高于去年同期水平, 原因是国内供应减少

2月, **玉米**价格季节性上涨10-30%, 且同比上涨30-45%。价格高企的主要原因是由于第一、二季期间降雨不规律, 2021年谷物收成低于平均水平, 市场供应减少。对南苏丹的持续出口和高昂的燃料价格为价格提供了进一步支撑。

价格预警级别:  高度  中度

更多信息请点击[此处](#)访问FPMA网站

## 津巴布韦 | 食品

增长率 (%)		
	至 2/22	同期平均值
3 个月	不适用	不适用
12 个月	不适用	不适用

实际复合增长率

参照：津巴布韦，哈拉雷，零售，食品。

### 2月，食品通胀率上涨

2022年2月，官方月**食品**通胀率预计为8%，较1月温和上涨。通胀率上升的主要原因是，继此前数月保持坚挺后，2月国家货币兑美元贬值。能源（包括电力和燃料）价格上涨也为高企的食品价格提供了支撑。2月，年通胀率预计为69%，处于异常高位，但低于2021年年初的三位数水平。

更多信息请点击[此处](#)访问FPMA网站



本简报由粮农组织市场及贸易司全球粮食和农业信息及预警系统 (GIEWS) 的**粮食价格监测与分析 (FPMA)** 小组编写。它对国家层面可能造成负面粮食安全影响的高粮价情况将进行预警。

本报告根据截至2022年3月初掌握的各种来源的资料编写。

本分析中使用的所有数据均可见**食品价格数据及分析工具 (FPMA Tool)**，网址：  
<https://fpma.apps.fao.org/giews/food-prices/tool/public/#/home>

更多信息请访问FPMA网站：[www.fao.org/giews/food-prices/home/zh](http://www.fao.org/giews/food-prices/home/zh)

#### 如欲查询可联系：

GIEWS 食品价格监测与分析 (FPMA)  
市场与贸易 – 经济和社会发展  
[GIEWS1@fao.org](mailto:GIEWS1@fao.org)

#### 联合国粮食及农业组织 (FAO)

Rome, Italy

**全球粮食和农业信息及预警系统 (GIEWS)** 提供了邮件列表服务来发送各种报告。若欲订阅，请点击下列链接提交登记表：[http://newsletters.fao.org/k/Fao/markets\\_and\\_trade\\_english\\_giews\\_world](http://newsletters.fao.org/k/Fao/markets_and_trade_english_giews_world)

本信息产品中使用的名称和介绍的材料，并不意味着联合国粮食及农业组织（粮农组织）对任何国家、领地、城市、地区或其当局的法律或发展状况，或对其国界或边界的划分表示任何意见。提及具体的公司或厂商产品，无论是否含有专利，并不意味着这些公司或产品得到粮农组织的认可或推荐，优于未提及的其它类似公司或产品。

本信息产品中陈述的观点是作者的观点，不一定反映粮农组织的观点或政策。

ISSN 2707-2045 [印刷]

ISSN 2707-2053 [在线]

© 粮农组织, 2022年



保留部分权利。本作品根据署名-非商业性使用-相同方式共享 3.0 政府间组织许可 (CC BY-NC-SA 3.0 IGO; <https://creativecommons.org/licenses/by-nc-sa/3.0/igo/deed.zh>) 公开。

根据该许可条款，本作品可被复制、再次传播和改编，以用于非商业目的，但必须恰当引用。使用本作品时不应暗示粮农组织认可任何具体的组织、产品或服务。不允许使用粮农组织标识。如对本作品进行改编，则必须获得相同或等效的知识共享许可。如翻译本作品，必须包含所要求的引用和下述免责声明：“该译文并非由联合国粮食及农业组织（粮农组织）生成。粮农组织不对本翻译的内容或准确性负责。原英文版本应为权威版本。”

除非另有规定，本许可下产生的争议，如通过调解无法友好解决，则按本许可第8条之规定，通过仲裁解决。适用的调解规则为世界知识产权组织调解规则 (<http://www.wipo.int/amc/en/mediation/rules>)，任何仲裁将遵循联合国国际贸易法委员会(贸法委)的仲裁规则进行仲裁。

**第三方材料。**欲再利用本作品中属于第三方的材料（如表格、图形或图片）的用户，需自行判断再利用是否需要许可，并自行向版权持有者申请许可。对任何第三方所有的材料侵权而导致的索赔风险完全由用户承担。

**销售、权利和授权。**粮农组织信息产品可在粮农组织网站 ([www.fao.org/publications](http://www.fao.org/publications)) 获得，也可通过 [publications-sales@fao.org](mailto:publications-sales@fao.org) 购买。商业性使用的申请应递交至 [www.fao.org/contact-us/licence-request](http://www.fao.org/contact-us/licence-request)。关于权利和授权的征询应递交至 [copyright@fao.org](mailto:copyright@fao.org)。