

المؤشر الأول للمقصد الرابع  
لهدف التنمية المستدامة الثاني  
1-4-2

دليل القائمين بالإحصاء  
(أداة الاستبيان الزراعي)

2021/8/8

## قائمة الاختصارات:

(AGRI) الاستقصاء الزراعي المتكامل

(EGM) اجتماع فريق الخبراء

(FAO) منظمة الأغذية والزراعة للأمم المتحدة

(FIES) مقياس تجربة انعدام الأمن الغذائي

(GHS) النظام المنسق عالمياً بشأن تصنيف المواد الكيميائية ووسمها

(GSARS) الإستراتيجية العالمية لتحسين الإحصاءات الزراعية والريفية

(HHPs) مبيدات الآفات شديدة الخطورة

(ILO) منظمة العمل الدولية

(NSO) مكتب الإحصاء الوطني

(IPM) مكافحة المتكاملة للآفات

(IRT) نظرية الاستجابة للمفردة

(ISCO) التصنيف الدولي الموحد للمهن

(ISIC) التصنيف الدولي الموحد لجميع الأنشطة الاقتصادية التابع للأمم المتحدة

(SDGs) أهداف التنمية المستدامة

(WCA) البرنامج العالمي للتعداد الزراعي

(SEEA) الإطار المركزي لنظام المحاسبة البيئية والاقتصادية

(UN) الأمم المتحدة

(UNESCO) منظمة الأمم المتحدة للتربية والعلم والثقافة اليونسكو

## جدول المحتويات:

2.....	قائمة الاختصارات:
4.....	شكر وتقدير.....
5.....	مقدمة:
7.....	التحضير للاستبيان:
7.....	القسم الأول: مقدمة حول أداة الاستبيان وتحديد هوية الملكية ومالكها
12.....	القسم الثاني: مساحة الملكية.....
19.....	القسم أ: البعد الاقتصادي للملكية.....
31.....	القسم ب: البعد البيئي للملكية.....
46.....	القسم ج: البعد الاجتماعي للملكية.....
52.....	المراجع:.....

## شكر وتقدير

تم إعداد هذا الدليل لدعم المذكرة المفاهيمية المنهجية للمؤشر الأول للمقصد الرابع لهدف التنمية المستدامة الثاني 2-4-1، ولا سيما جمع بيانات المؤشر من قبل منظمة الأغذية والزراعة للأمم المتحدة (الفاو) بالتعاون مع الاستراتيجية العالمية لتحسين الإحصاءات الزراعية والريفية (GSARS).

يود المؤلف، جيانلويجي نيكو (Gianluigi Nico)، أن يشكر كل من ساهم في الجوانب المختلفة لهذه الوثيقة على وجه الخصوص؛ أرباب أسفنديار خان (Arbab Asfandiyar Khan) من شعبة الإحصاءات في منظمة الأغذية والزراعة للأمم المتحدة (الفاو)، وآمي هييمان (Amy Heyman) وجان مارك فوريس (JeanMarc Faures) من البرنامج الاستراتيجي للزراعة المستدامة في منظمة الأغذية والزراعة للأمم المتحدة (الفاو) وذلك لإشرافهم واقتراحاتهم المستمرين فيما يتعلق بمحتوى هذه الوثيقة وهيكلها وإدخال المزيد من التحسينات عليها.

كما يتوجه المؤلف بالشكر إلى جميع المراجعين الأقران على مدخلاتهم وتعليقاتهم القيمة التي تم تقديمها في المراحل المختلفة، ولا سيما فرانثيسكو نيكولا توبييلو (Francesco Nicola Tubiello) من شعبة الإحصاءات بمنظمة الأغذية والزراعة للأمم المتحدة (الفاو).

## مقدمة:

تم إعداد هذا الدليل لمساعدة كل من القائمين بالإحصاء والمشرفين على التعامل مع أداة الاستبيان المصممة للمؤشر الأول للمقصد الرابع لهدف التنمية المستدامة الثاني (1-4-2). يقدم الدليل الحالي وصفاً مفصلاً لأداة الاستبيان ويراجع إجراءات التشغيل القياسية لكل سؤال على حدة. الغرض من هذا الدليل هو ضمان وجود فهم مشترك للأسئلة ورموز الإجابات التي يضعها جميع القائمين بالإحصاء والمشرفين.

باختصار، يشرح الدليل الحالي بالتفصيل القضايا التالية:

- الأساس المنطقي وراء إدراج وحدة معينة في الاستبيان
- تعريف المصطلحات والمعنى من وراء الأسئلة المطروحة
- إرشادات حول استخدام أسئلة التخطي وأسئلة التصفية
- أمثلة على الحالات التي من الشائع مواجهتها حيث قد لا يكون من السهل تناول الأسئلة والردود عليها وتسجيلها كل على حدة

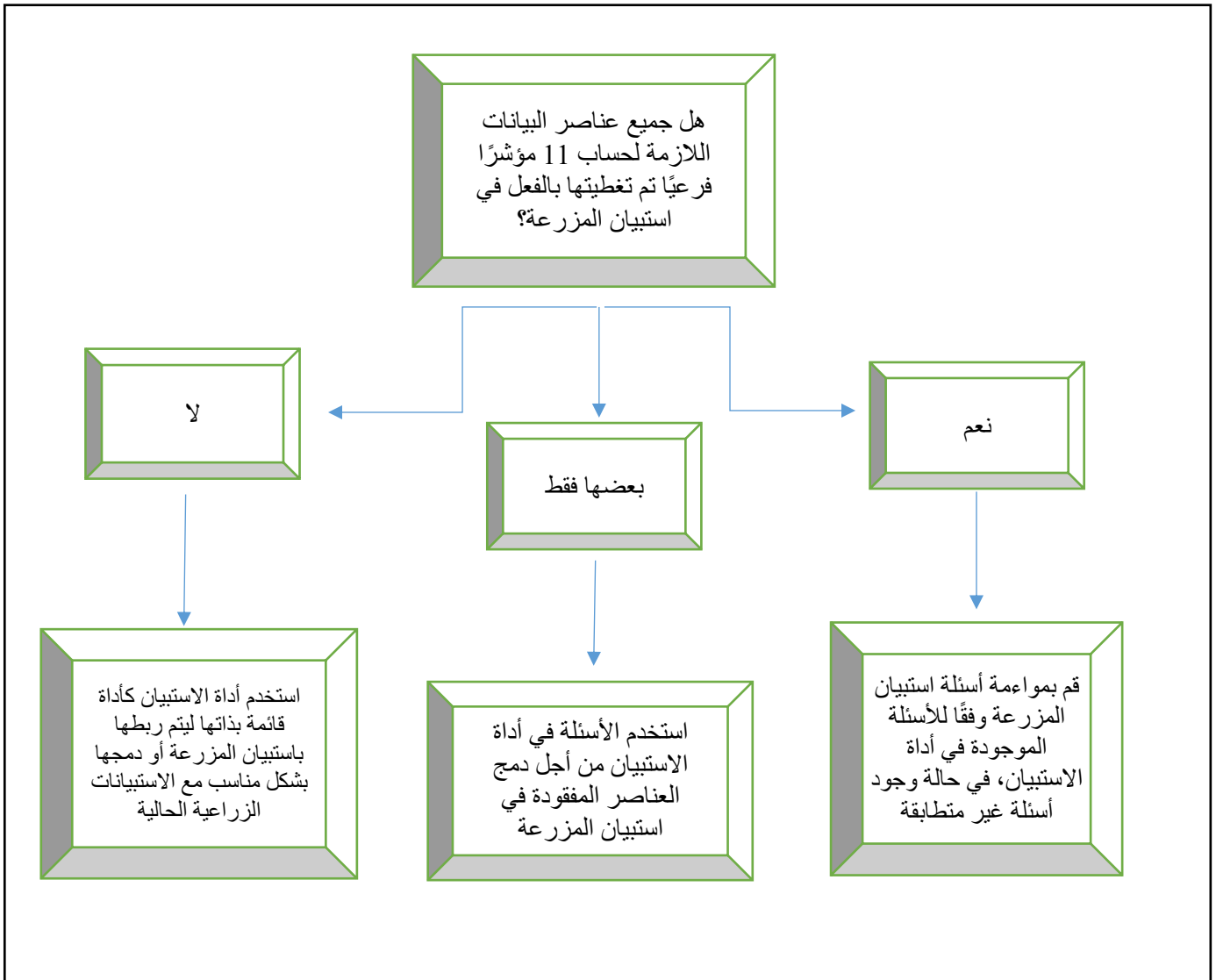
يتم قياس المؤشر الأول للمقصد الرابع لهدف التنمية المستدامة الثاني (1-4-2) "نسبة المساحة الزراعية المخصصة للزراعة المنتجة والمستدامة" باستخدام استبيان المزرعة. وفي هذا الصدد، وضعت منظمة الأغذية والزراعة للأمم المتحدة (الفاو) للمؤشر الأول للمقصد الرابع لهدف التنمية المستدامة الثاني (1-4-2). استبيان مسح المزارع المصمم خصيصاً لجمع المعلومات عن المؤشر الأول للمقصد الرابع لهدف التنمية المستدامة الثاني (1-4-2) يتكون الاستبيان من الحد الأدنى من الأسئلة ويتم إدارته بشكل مستقل أو مخصص ليتم إرفاقه كوحدة نمطية أو دمجها في الأماكن المناسبة داخل المسوحات الحالية في الأماكن المناسبة. الهدف النهائي لأداة الاستبيان هو جمع معلومات عن 11 موضوعاً ومؤشراً فرعياً مختلفاً تشكل إطار المؤشر الأول للمقصد الرابع لهدف التنمية المستدامة الثاني (1-4-2) على مستوى الملكية الزراعية (ترد التفاصيل في الجدول 1).

### الجدول 1: قائمة المواضيع والمؤشرات الفرعية

الرقم	المواضيع	المؤشرات الفرعية
1	إنتاجية الأرض	قيمة ناتج المزرعة لكل هكتار
2	الربحية	صافي دخل المزرعة
3	القدرة على الصمود	آليات التخفيف من المخاطر
4	صحة التربة	انتشار تدهور التربة
5	استخدام المياه	التباين في توافر المياه
6	مخاطر تلوث الأسمدة	استخدام الأسمدة
7	مخاطر المبيدات	إدارة مبيدات الآفات
8	التنوع البيولوجي	استخدام الممارسات الزراعية الداعمة للتنوع البيولوجي
9	العمل اللائق	معدل الأجور في الزراعة
10	الأمن الغذائي	مقياس تجربة انعدام الأمن الغذائي (FIES)
11	حيازة الأراضي	حقوق حيازة الأرض المضمونة

تم تنظيم هذه الوثيقة على النحو التالي: يعرض القسم الأول الطريقة التي يتم بها تنظيم استبيان المسح وهيكلته، بالإضافة إلى المفاهيم الرئيسية المرتبطة بالوحدة نفسها. القسم الثاني تفاصيل كل سؤال من الأسئلة في أداة الاستبيان؛ يوضح المعنى الكامن وراء كل سؤال والطريقة التي يجب أن يسجل بها القائم بالإحصاء المعلومات المقابلة، أي سؤال يجب أن يتم طرحه بعد ذلك وأي سؤال يجب تخطيه.

كما هو موضح أعلاه، يمكن دمج استبيان المسح في المسوحات الزراعية الحالية، إما عن طريق (1) إرفاق الأداة نفسها باستبيان المزرعة، كأداة مستقلة؛ أو (2) عن طريق استخلاص العناصر المفقودة التي لم يتم تضمينها أو تغطيتها من خلال استبيان المزرعة الحالي من الأداة. يلخص الرسم البياني أدناه الطريقة التي يمكن بها استخدام أداة الاستبيان.



يتكون الاستبيان من 5 أقسام (على سبيل المثال، الأول، الثاني، أ، ب، ج) وقسم تمهيدي إضافي لتسجيل المعلومات حول تفاصيل خاصة بالقوائم بالإحصاء (يقوم/ تقوم بتعبئتها مسبقًا قبل المقابلة). يجمع كل قسم داخل الوحدة معلومات عن 11 مؤشرًا فرعيًا عبر الأبعاد الثلاثة وفقًا للجدول 2 أدناه.

#### الجدول 2: هيكل الاستبيان:

الأقسام	
التحضير للاستبيان	
القسم الأول	مقدمة حول أداة الاستبيان وتحديد هوية الملكية ومالكها
القسم الثاني	مساحة الملكية
القسم أ	البعد الاقتصادي للملكية
القسم ب	البعد البيئي للملكية
القسم ج	البعد الاجتماعي للملكية

يتم تنظيم البيانات التي تم جمعها باستخدام الوحدة بشكل أساسي على مستوى الملكية الزراعية (وحدة الملاحظة لهذا المؤشر). ومع ذلك، يتم جمع بعض المعلومات، خاصة عن الإنتاج الزراعي، على مستوى المنتج وترتبط بالملكية، مما يؤدي إلى درجة أكبر من التحديد الخاص للملكية الزراعية نفسها (انظر القسم الثاني).

## تحديد خصائص الاستبيان:

- 1- السرية: من الضروري قبل بدء المقابلة أن يضمن القائم بالإحصاء للمستجيبين أن المعلومات التي يتم جمعها تبقى سرية للغاية. حيث تجدر الإشارة إلى أنه من أجل حماية سرية كل من المستجيبين وإجاباتهم، سيتم إخفاء أي معلومات حساسة (أي معلومات عن تحديد هوية المستجيبين وعن موقع المكية الزراعية) وإزالتها من مجموعات البيانات المتاحة للجمهور.
- 2- يجب طرح الأسئلة بالضبط كما صيغت؛ ولا بد من تجنب تغيير الكلمات أو العبارات أو إضافة أو إسقاط كلمات إلى السؤال المطروح. أيضاً، ما لم يكن في حالة نمط التخطي، يجب دائماً طرح سؤال، حتى عندما تكون الإجابة واضحة للمستطلع: يجب تجنب كتابة إجابة دون طرح السؤال في أي وقت.
- 3- يحتوي كل قسم من أقسام الوحدة على فترة استدعاء محددة يتم بموجبها جمع المعلومات. يتم التعبير عن الفترة المرجعية (المغطاة بأسئلة المقابلة) بوضوح في الجانب الأيسر العلوي من كل قسم، كما هو موضح أدناه:

5-أ هل أجرت الملكية أنشطة زراعية أخرى غير المحاصيل والماشية؟ (اقرأ هنا القائمة)	
السنة المرجعية:	آخر سنة تقويمية
(املأ دائرة واحدة فقط)	
<input type="radio"/>	1 نعم
<input type="radio"/>	2 لا
	→ انتقل إلى 7-أ

4- تشير معظم الأسئلة إلى آخر سنة تقويمية تسبق لتاريخ المقابلة. ومع ذلك، تشير بعض الأقسام إلى آخر ثلاث سنوات تقويمية. السنة التقويمية الأخيرة هي فترة 12 شهراً من 1 يناير إلى 31 ديسمبر. على سبيل المثال، إذا تم جمع البيانات في مايو 2018، فستكون السنة التقويمية الأخيرة من 1 يناير 2017 إلى 31 ديسمبر 2017. وبالمثل، فإن آخر ثلاث سنوات تقويمية ستكون السنوات من 1 يناير 2015 إلى 31 ديسمبر 2017. وتجدر الإشارة إلى أن الأسئلة من ج-3 إلى ج-10، أي أسئلة الحصول على معلومات حول الأمن الغذائي يتم طرحها، بدلاً من ذلك، بالإشارة إلى آخر 12 شهراً قبل تاريخ المقابلة.

تهدف الأقسام الفرعية التالية إلى توجيه القائم بالإحصاء خلال أسئلة هذه الأداة للاستبيان الزراعي. يحتوي كل قسم من الأقسام الفرعية الثلاثة على شرح لمعنى الأسئلة ومحتواها، بما في ذلك الأسئلة التي يجب طرحها بعد ذلك والأسئلة التي يجب تخطيها.

## التحضير للاستبيان:

يكون هذا القسم في الأساس معبأ مسبقاً. قبل الذهاب إلى الزيارة الميدانية، حيث يكتب فيه القائم بالإحصاء اسمه الأول، ولقبه، ورقمه كقائم بالإحصاء، ووقت بدء الاستبيان وتاريخه.

تأكد من تسجيل رقم تعريف الحامل بشكل صحيح قبل البدء في المقابلة

## القسم الأول: مقدمة حول أداة الاستبيان وتحديد هوية الملكية ومالكها

يسجل هذا القسم معلومات عن المستجيب والملكية. من المهم ملء المعلومات بدقة حول موقع الملكية. سيساعد هذا في الوصول إلى المستجيب في المستقبل لفحص القيم وتصحيحها التي تمت الإفادة بها أو الإبلاغ عنها بشكل خاطئ (إذا لزم الأمر).

نص للقراءة:

### ملاحظة:

مرحباً، اسمي -----، وأعمل لدى -----، نعمل على جمع بيانات تستخدمها الحكومة وغيرها من أصحاب العلاقة لأغراض التخطيط، وتهدف هذه الزيارة إلى جمع معلومات حول المزرعة. وهذا جزء من تمرين ينفذ على مستوى العالم يهدف إلى قياس مستوى التقدم في الزراعة، حيث ينفذ هذا التمرين بالتعاون مع منظمة الأغذية والزراعة للأمم المتحدة. ونؤكد لكم أنه سيتم التعامل مع المعلومات التي ستقدمها بشكل سري، وسيتم استخدامها فقط للأغراض الإحصائية وسيتم تجميعها مع ردود المزارعين الآخرين لاستخدامها في صياغة البرامج والسياسات لتعزيز الزراعة الأكثر إنتاجية واستدامة. نتوقع أن تستغرق هذه المقابلة ساعة واحدة تقريباً، ونقدر عالياً مشاركتك في الإجابة على هذه الأسئلة.

إذا كان لديك أي أسئلة بخصوص هذا الاستبيان، فتفضل بالاتصال على الرقم المدرج على بطاقة الزيارة لمنظمتنا. شكرًا لك مجدداً على وقتك وعلى المشاركة في هذا الاستبيان.

قبل بدء المقابلة، يجب أن يمر القائم بالإحصاء من خلال نص القراءة من خلال قراءاته وتقديمه بثقة وإعطاء الوقت للمستجيب لطرح الأسئلة (إن وجدت) قبل الاستمرار في المقابلة. يجب أن يشرح القائم بالإحصاء أولاً للمستجيب أسباب قيامه/ هو أو هي بإدارة الاستبيان، وبعبارة بسيطة، كيف تم مسبقاً اختيار الملكية الزراعية للمستجيب. من المهم أن يؤكد القائم بالإحصاء أيضاً للمستجيب أنه لن يتم الكشف عن الردود الشخصية، وسيتم معالجة المعلومات بواسطة جهاز كمبيوتر ولن يتم استخدام المعلومات الإحصائية المنتجة إلا في بصورة مجمعة.

### 1-I سجل المعلومات التالية عن المستجيب:

1-I تحدد هوية المستجيب وتنقسم إلى ثلاثة أجزاء من 1-I إلى 3-I.

1.a سجل المعلومات التالية عن المستجيب

--	--	--	--	--	--	--	--	--	--	--	--	--	--	--	--	--	--	--	--	--	--	--

1.1.1 الاسم الأول

--	--	--	--	--	--	--	--	--	--	--	--	--	--	--	--	--	--	--	--	--	--	--

2.1.1 الاسم الأخير

3.1.1 نوع الجنس

- 1  ذكر  
2  أنثى

### 1-I الاسم الأول:

سجل الاسم الأول للمستجيب المحدد.

### 1-I 2- الاسم الأخير

سجل اسم أسرة المستجيب المحدد.

### 1-I 3- جنس المستجيب

سجل جنس المستجيب المحدد. رموز الجنس هي 1 للذكور و2 للإناث.

### 1-I 4- ما هو دورك في الملكية الزراعية؟

يهدف هذا السؤال إلى تحديد وظيفة المستجيب ضمن الملكية الزراعية.

4.1.1 ما دورك في الملكية الزراعية؟

- ( اختر الإجابة الأنسب بالتأشير على الدائرة المقابلة)
- 1  مالك (مسؤول قانوناً و/أو اقتصادياً عن الملكية)  
2  شريك في الملكية (مسؤول قانوناً و/أو اقتصادياً بالشراكة عن الملكية)  
3  مدير (المسؤول عن القرارات اليومية للعمليات الزراعية)  
4  فرد من الأسرة يعمل في الملكية  
5  موظف  
6  فرد من الأسرة لا يعمل في الملكية  
7  غير ذلك (يرجى التحديد)
- ← الانتقال إلى السؤال 2.1  
← الانتقال إلى السؤال 2.1  
← الانتقال إلى السؤال 2.1  
← الانتقال إلى السؤال 5.1.1  
← الانتقال إلى السؤال 5.1.1  
← نهاية المقابلة  
← نهاية المقابلة

رموز المستجيبين كما يلي:

- 1- مالك (مسؤول قانوناً و/أو اقتصادياً عن الملكية)؛
- 2- شريك في الملكية (مسؤول قانوناً و/أو اقتصادياً بالشراكة عن الملكية)؛
- 3- مدير (المسؤول عن القرارات اليومية للعمليات الزراعية).
- 4- فرد من الأسرة يعمل في الملكية.
- 5- موظف.



6- فرد من الأسرة لا يعمل في الملكية.

7- غير ذلك (يرجى التحديد).

من أجل جمع معلومات موثوقة عن الملكية الزراعية، نوصى على القائم بالإحصاء أن يقيم باختبار صاحب أو شريك في الملكية الزراعية كمستجيب للاستبيان (أي الكودان 1 و 2)، حيث من المحتمل أن يكونوا من أكثر الأفراد الذين لديهم معرفة جيدة حول الأنشطة الزراعية للملكية الزراعية المعنية.

**ملاحظات مهمة:** في حال كان المستجيب المحدد هو:

1- مدير الملكية الزراعية (رمز 3):

لا يطرح القائم بالإحصاء أسئلة في القسم ج من ج-3 إلى ج-10 (حول الأمن الغذائي). يسجل القائم بالإحصاء المعلومات عن جميع الأسئلة الأخرى في الاستبيان.

2- فرد من أفراد الأسرة يعمل في الملكية الزراعية (أي الكود 4):

يسأل القائم بالإحصاء أيضًا عما إذا كان (أم لا) فرد الأسرة الذي يعمل في الملكية قادرًا على الإجابة على الأسئلة المتعلقة بهذه الملكية الزراعية وكذلك الأسرة المعيشية للمالك. يتم تفعيل هذه النقطة في الاستبيان من خلال طرح السؤال I-1-5 على أفراد الأسرة العاملين في الملكية: "هل أنت قادر على الإجابة على أسئلة حول هذه الملكية الزراعية؟" إذا لم يكن الأمر كذلك، يختار القائم بالإحصاء مستجيب آخر ويعيد بدء المقابلة.

3- موظف يعمل بالملكية (الكود 5):

كما يسأل القائم بالإحصاء عما إذا كان الموظف يعمل في الملكية قادرًا على الإجابة على الأسئلة المتعلقة بالملكية الزراعية (أم لا). يتم تفعيل هذه النقطة في الاستبيان من خلال طرح السؤال I-1-5 على الموظف المختار: "هل أنت قادر على الإجابة على أسئلة تتعلق بالملكية الزراعية؟" إذا لم يكن الأمر كذلك، فسيقوم القائم بالإحصاء باختبار مستجيب آخر وإعادة بدء المقابلة. في حالة الإجابة بنعم، بدلاً من ذلك، يجب أن تستمر المقابلة، ولكن لا ينبغي أن يطرح القائم بالإحصاء أسئلة في القسم ج من ج-3 إلى ج-10 (حول الأمن الغذائي).

4- فرد من أفراد الأسرة ولكن لا يعمل بالملكية (كود 6) أو مستجيب آخر (كود 7)، يعيد القائم بالإحصاء بدء المقابلة بعد الوصول إلى شخص آخر أكثر إطلاعًا على أنشطة الملكية الزراعية وخصائصها.

**I-1-5 هل تستطيع الإجابة على الأسئلة نيابة عن الملكية الزراعية؟**

1 نعم  ← الانتقال إلى السؤال 1.2  
2 لا  ← نهاية المقابلة

يُطرح سؤال "نعم/ لا" هذا فقط على المستجيب الذي تكون وظيفته في الملكية الزراعية "فرد من الأسرة يعمل بالملكية" (الكود 4 في السؤال I-1-4) أو "موظف" (الكود 5 في السؤال I-1-4). يؤكد هذا السؤال ما إذا كان المستجيب المختار على دراية جيدة بالجوانب الاقتصادية والاجتماعية والبيئية للملكية الزراعية (أم لا). في حال أجاب المستجيب بـ "لا" (الكود 2)، يجب على القائم بالإحصاء إيجاد مستجيب آخر أكثر إطلاعًا ثم يعيد بدء المقابلة، الحالة المثالية أن يكون الاستبيان مع المالك أو شريك بالملكية أو مدير الملكية.

**I-2 ما هو الوضع القانوني لصاحب الملكية (المالك)؟**

(يرجى التأكيد على دائرة واحدة فقط)

1  شخص مدني/ طبيعي  
2  مجموعة من الأشخاص المدنيين / الطبيعيين  
3  شخص قانوني

يجمع هذا السؤال معلومات عن الوضع القانوني للمالك، واعتمادًا على الوضع القانوني، ترتبط ثلاثة رموز بثلاثة خيارات مختلفة:

1- شخص مدني/ طبيعي  
2- مجموعة من الأشخاص المدنيين/ الطبيعيين  
3- شخص قانوني

يقدم المربع 1 تعريفاً للأوضاع القانونية الثلاثة المذكورة أعلاه للمالك (المصدر: دليل الاستقصاء الزراعي المتكامل- أجريس، الإستراتيجية العالمية لتحسين الإحصاءات الزراعية والريفية (GSARS)، 2017)<sup>1</sup>

### المربع 1: الوضع القانوني للمالك

#### الشخص المدني (الطبيعي):

في هذه الحالة، يكون رجل أو امرأة مسؤولاً قانونياً واجتماعياً واقتصادياً عن نشاطه الإنتاجي المستقل، ويمكن تحديده هويته بوضوح من خلال اسمه أو لقبه أو تاريخ ميلاده. في أغلب الأحيان، يكون هذا الشخص أيضاً مسؤولاً من الناحية الفنية، على الرغم من أنه في بعض الحالات، قد يكون المدير مسؤولاً عن القرارات اليومية أو أكثر (ماذا يزرع، ومتى يبيع، وما إلى ذلك). ومع ذلك، فإن الملكية الزراعية التي يتمتع مالكيها بهذا الوضع القانوني قد تقع خارج قطاع الأسرة إذا تصرفت كشركات وتم بيع الجزء الرئيسي من إنتاجها

#### مجموعة من الأشخاص المدنيين (الطبيين):

في هذه الحالة، قرر العديد من الأشخاص المدنيين (كما هو موضح أعلاه) تجميع وسائل الإنتاج، كلياً أو جزئياً، لصالح كل واحد منهم. يتعلق بشكل عام بشخصين أو ثلاثة؛ بشكل استثنائي، قد يشارك ستة أو سبعة أشخاص. هؤلاء الأشخاص مسؤولون بشكل جماعي عن الملكية. في بعض الحالات، لا تكون هذه الملكية الزراعية ضمن القطاع الأسري لأن الارتباط بين أكثر من مالك واحد (لا يعيش في نفس المنزل) يجب أن يتم تسجيله بموجب التشريعات الوطنية. وأخيراً:

#### شخصية اعتبارية:

في هذه الحالة، يتشارك بعض الأشخاص الطبيعيين و/ أو الاعتباريين في رأس مال شركة خاصة. قد تكون هذه أيضاً شركة عامة أو كياناً مشابهاً، مثل شركة أو تعاونية أو مؤسسة حكومية أو كنيسة. هذا الشكل من التنظيم يقع خارج القطاع الأسري. يشمل الوضع القانوني التسجيل الرسمي وفقاً للتشريعات الوطنية المعمول بها.

### I-3 ما نوع الملكية؟

(يرجى التأشير على دائرة واحدة فقط)

- 1  أسرة  
2  غير أسرة

يجمع هذا السؤال معلومات عن نوع الاستفادة التشغيلية، والذي يجب أن يكون متسق مع الوضع القانوني الحالي، وبالتالي يجب أن يكون قد تم إنشاء الملكية وفقاً للخصائص الخاصة بكل بلد. قد يكون نوع الملكية قطاع أسري أو غير أسري، اعتماداً على المعايير الخاصة بالبلد التي تحدد نوع الملكية. يقدم المربع 2 أدناه تفاصيل حول المفاهيم الأساسية التي يقوم عليها الوضع القانوني للملكية (المصدر: دليل الاستقصاء الزراعي المتكامل- أجريس، الإستراتيجية العالمية لتحسين الإحصاءات الزراعية والريفية (GSARS)، 2017). يُطرح هذا السؤال للتمييز بين الملكية بالقطاع الأسري والملكية في القطاع غير الأسري. يمكن اعتماد نهجين وفقاً للمعايير المذكورة أدناه:

- 1- ملكية تدرج تحت القطاع الأسري هي الملكية التي يكون حاملها شخصاً مدنياً (طبيعياً) أو مجموعة من الأشخاص المدنيين (الطبيين).
- 2- يستخدم مزيج من الوضع القانوني للمالك والملكية الزراعية لتنقيح الحدود بين ملكية القطاع الأسري وملكية القطاع غير الأسري.

### المربع 2: الوضع القانوني للملكية

وفقاً لتوصيات الاستقصاء الزراعي المتكامل، أجريس "AGRIS" (ص108 الوطنية القائمة. يمكن تصنيف القطاع الذي تنتمي إليه الملكية على أنه "قطاع أسري" أو "قطاع غير أسري". يمكن تعريف القطاعين الأسري وغير الأسري باستخدام مجموعة من فئات السؤال الأول. يعد التمييز الواضح بين كلا القطاعين أمراً بالغ الأهمية حيث سيتم تصفية العديد من الأسئلة اللاحقة بناء على هاتين الفئتين.

<sup>1</sup> <http://www.fao.org/3/ca6412en/ca6412en.pdf>

يحدد نظام الحساب القومية (SNA) لعام 2008 القطاعات الأسرية وغير الأسرية من منظور الإنتاج على النحو التالي: (1) الأسر المعيشية أو العائلات التي ليس لديها نشاط إنتاجي. (2) الأسر المعيشية أو العائلات التي لديها منشآت أعمال فردية؛ و(3) الأسر المعيشية أو العائلات التي لديها وضع شبه مؤسساتي. يتم تضمين الأسر المعيشية أو العائلات التي لديها منشآت أعمال فردية في القطاع الأسري فقط، بينما يتم تصنيف الأسر التي لديها مؤسسات شبه مؤسساتية في القطاع غير الأسري. التعريف أدناه مأخوذ من نظام الحسابات القومية 2008:

- **منشآت أعمال فردية أسرية** (وفقاً لشعبة الإحصاءات الأمم المتحدة، 2009 صفحات 4.155 إلى 4.156) يجوز للأسر المعيشية أو العائلات القيام بأنشطة زراعية وإنتاج منتجات زراعية لاستهلاكها الخاص وللمقايضة والأسواق. قد يتراوح هذا النوع من المنشآت من شخص واحد إلى مؤسسة كبيرة توظف أشخاصاً من خارج الأسرة المعيشية أو الأسرة. قد تشمل منشأة الأعمال الفردية غير المسجلة أيضاً شركات ينتمي فيها الشركاء إلى أسر معيشية أو عائلات مختلفة. عندما تكون مسؤولية الشركاء عن ديون الشركات غير محدودة، يجب معاملة الشراكة على أنها منشأة أعمال فردية وتبقى ضمن القطاع الأسري، حيث أن جميع أصول الأسرة، بما في ذلك المسكن نفسه، معرضة للخطر إذا أفلست المنشأة. تعد الشركات التي يتمتع شركاؤها بمسؤولية محدودة فعلياً كيانات قانونية منفصلة ويتم التعامل معها كمؤسسات (أو شركات).
- **قطاع نشاط أسري شبه مؤسساتي** (شعبة الإحصاءات في الأمم المتحدة، 2009، صفحات 4.42-4.43 و 4.156-4.157) يعترف نظام الحسابات القومية 2008 (شعبة الإحصاءات في الأمم المتحدة، 2009، ص. 4.42-4.43 و 4.156-4.157) بوجود النشاط الأسري كشبه مؤسساتي. يتم تصنيف جميع المؤسسات الأسرية التي يمكن معاملتها على أنها شبه مؤسساتية في قطاع المؤسسات وبالتالي يتم استبعادها من القطاع الأسري. هذه هي الأسر المعيشية أو العائلات لديها أنشطة زراعية التي تعمل وتتصرف كالشركات المملوكة للقطاع الخاص، حتى لو لم تكن كيانات قانونية منفصلة فعلياً. يجب معاملتها على أنها شبه مؤسساتية بشرط أن تتوفر مجموعات كاملة من الحسابات أو يمكن تجميع حساباتها إذا طلب ذلك.

#### 4-I عنوان الملكية

4.1 عنوان الملكية

1.4.1 العنوان (الشارع)

2.4.1 البلدة، القرية

3.4.1 المنطقة

--	--	--	--	--	--	--	--	--	--	--	--	--	--	--	--	--	--

هذا السؤال لا يحتاج إلى شرح ويهدف إلى جمع معلومات عن العنوان، أي المدينة الحضرية الصغيرة الأكبر من القرية (أو القرية أو المدينة الكبيرة) والمنطقة التي تقع فيها الملكية.

#### 5-I رقم هاتف الملكية

1.5.1 رقم الهاتف (الهاتف الخليوي)

2.5.1 رقم الهاتف (الهاتف الأرضي)

--	--	--	--	--	--	--	--	--	--	--	--	--	--	--	--	--

يدون القائم بالإحصاء رقم هاتف الملكية (أي الهاتف المحمول والخط الأرضي).

#### 6-I إحداثيات الملكية على نظام تحديد المواقع العالمي (GPS)

1.6.1 خط الطول

2.6.1 خط العرض

--	--	--	--	--	--	--	--	--	--	--	--	--	--

يدون القائم بالإحصاء إحداثيات نظام تحديد المواقع العالمي (GPS) للملكية الزراعية باستخدام الهاتف الذكي أو جهاز GPS (إن وجد). إذا لم يتم توفير أجهزة للحصول على إحداثيات GPS للقائمين بالإحصاء، فيجب الحصول على هذه المعلومات من قبل القائمين بالإحصاء قبل الذهاب إلى الزيارة الميدانية، من خلال دقة تدوين خطوط الطول والعرض المرتبطين بمركز جاذبية الملكية (الموقع في مركز المنطقة الزراعية من الملكية). إذا كانت مباني الملكية في مركز الملكية، فيمكن استخدام إحداثيات مبنى المزرعة.

من المهم تسجيل خط الطول وخط العرض لمنطقة الملكية بدقة، حتى يتمكن القائم بالإحصاء من التوصل إلى المستجيب مرة أخرى في المستقبل في حالة وجود قيم تم الإبلاغ عنها بشكل خاطئ.

## القسم الثاني: مساحة الملكية

يجمع هذا القسم معلومات عن منطقة الملكية. يتم اشتقاق المساحة الإجمالية للملكية عن طريق جمع المناطق الواقعة تحت كل فئة من فئات استخدامات الأراضي وتحت كل ترتيب لحيازة الأراضي. يتم جمع البيانات حول أنواع حيازة الأراضي على مستوى الملكية.

**مقدمة للسؤال 2-II إلى 4-II.** تجمع الأسئلة من 1-II إلى 4-II معلومات عن المساحة الإجمالية للملكية حسب نوع استخدام الأرض ونوع حيازة الأرض، بما في ذلك معلومات عن الأراضي المشتركة التي تديرها الملكية حصرياً. من المهم ملاحظة أن الأرض المشتركة مدرجة في النطاق بقدر ما يتم شغلها حصرياً (أي المُدارة والمُستخدمة) بواسطة الملكية الزراعية.

### 1-II نوع حيازة المساحة الزراعية في الملكية

السنة المرجعية: آخر سنة تقويمية  
(يرجى قراءة جميع الخيارات والتأشير على الدوائر مقابل كل ما ينطبق)

وحدة القياس	مساحة الملكية	إجمالي مساحة الملكية	1 <input type="radio"/> مملوكة ويتم تشغيلها
			2 <input type="radio"/> مستأجرة
			3 <input type="radio"/> أخرى (اشغال، مستعارة مجاناً، بما في ذلك الأراضي المشتركة التي تديرها الملكية)
			4 <input type="radio"/> مملوكة ومؤجرة (لا يتم إدارتها وتشغيلها من قبل الملكية)

تشير حيازة الأرض إلى الترتيبات أو الحقوق التي بموجبها يشغل المالك الأرض التي تشكل الملكية. يشير هذا السؤال إلى ما إذا كانت الملكية الزراعية تُدار في ظل أنواع معينة من حيازة الأراضي. قد يكون للحيازة نوع واحد أو أكثر من أنواع الحيازة.

يجب على المستجيب أولاً إبلاغ القائم بالإحصاء عن كل نوع من أنواع حيازة الأراضي للملكية. لكل منها، يطلب بعد ذلك تسجيل مساحة الملكية تحت نوع معين من حيازة الأرض، كما هو محدد سابقاً. تم تحديد أربعة أنواع رئيسية من ترتيبات حيازة الأراضي:

- 1- مملوكة ويتم تشغيلها (الكود 1)؛
- 2- مستأجرة (الكود 2)؛
- 3- أخرى (مشغولة، مستعارة مجاناً، إلخ.) (رمز 3)؛
- 4- مملوكة ومؤجرة (رمز 4).

يستخدم العمود الأخير من السؤال 1-II لتسجيل وحدة القياس وفقاً لنوع حيازة الأرض المحدد.

بمجرد تدوين جميع المعلومات، يجب أن يحسب القائم بالإحصاء، في مدونة ملحوظات، المساحة الإجمالية للملكية عن طريق إضافة المنطقة المملوكة والمدارة (الكود 1)، والمستأجرة (الكود 2) وغيرها (الكود 3). يتم تسجيل مساحة الملكية المؤجرة ولكن يتم طرحها من هذا الحساب لأن هذه المناطق لا يتم تشغيلها أو إدارتها بواسطة الملكية. يجب على القائم بالإحصاء تسجيل المساحة الإجمالية للملكية عن طريق إضافة المساحة من الكود 1 و2 و3.

يحتوي المربع 3 أدناه على تعريف لنوع حيازة الأراضي (الفأو، 2010)، بينما يحدد المربع 4 والشكل 1 مساحة الملكية مع تقسيمها حسب قطع الأرض.

### المربع 3: نوع حيازة الأراضي

الأنواع الأربعة الرئيسية لترتيبات حيازة الأراضي التي تم تحديدها هي:

- 1- **مملوكة ويتم تشغيلها:** يمتلك صاحب أو أفراد الأسرة المعيشية لمالكها سند ملكية، مما يمنح المالك الحق في البيع/ الرهن/ الإيجار وتحديد طبيعة ومدى استخدام قطع الأرض.
- 2- **مستأجرة لطرف داخلي:** الأرض محتفظ بها في ظل ظروف تمكن من إدارتها كما لو كانت مملوكة قانوناً لمالكها أو أفراد أسرته. هذا النوع من الحيازة القانونية الشبيهة بالملكية يكون عندما تتم إدارة أو تشغيل الأرض بموجب عقد إيجار طويل أو قصير الأجل، ولكن بإيجار رمزي.
- 3- **أخرى (مشغولة، مستعارة مجاناً، وما إلى ذلك):** قام المالك بتشغيل الأرض دون انقطاع لفترة طويلة دون أي شكل من أشكال الملكية القانونية أو حق الملكية أو الإيجار طويل الأجل أو دفع الإيجار أو يتم إدارة الأرض أو تشغيلها بموجب نظام يتم فيه استلام الأرض دون إيجار والاحتفاظ بها طالما يتم زراعتها من خلال العمل الشخصي والمنزلي للمتلقي، ولكن لا يمكن بيعها أو رهنها.

تشكل الأنواع الثلاثة المذكورة أعلاه لترتيبات حيازة الأراضي إجمالي المساحة الزراعية للملكية. ومع ذلك، يجوز للملكية الزراعية تأجير بعض الأراضي المملوكة للحيازة لشخص آخر:

- 4- **المملوكة والمؤجرة:** الأرض المؤجرة لشخص آخر تعني الأرض التي يتم تأجيرها عن طريق الملكية الزراعية لأشخاص/ حيازات أخرى، عادة لفترة زمنية محدودة. يمكن أن تكون ترتيبات الإيجار قصيرة أو طويلة الأمد وقد تتخذ أشكالاً مختلفة. يمكن استئجار الأرض مقابل مبلغ متفق عليه من المال و/ أو الإنتاج، أو مقابل حصة من المنتج، أو مقابل خدمات. يمكن أيضاً منح الأرض دون إيجار.

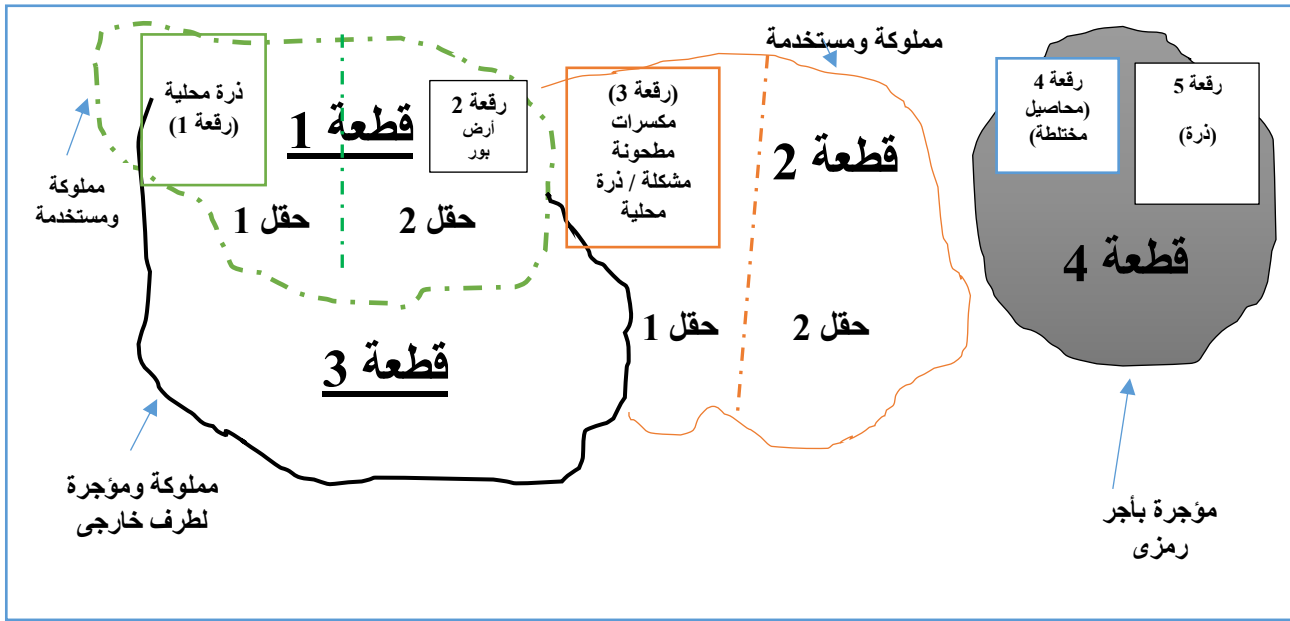
### المربع 4: مساحة الحيازة حسب نوع حيازة الأرض

لأغراض هذا الاستبيان، يتم تقسيم الملكية إلى مناطق أرض مختلفة اعتماداً على نوع حيازة الأرض التي يتم بموجبها تسجيل مساحة أرض معينة. لكل نوع من أنواع ترتيبات حيازة الأرض، يجب على المستطلع أولاً كتابة جميع أنواع حيازة الأرض (على سبيل المثال، مملوكة أو مستأجرة وما إلى ذلك) ثم تسجيل المنطقة المطابقة تحت نوع معين من حيازة الأرض (بما في ذلك وحدة القياس سواء كانت وحدة قياسية أو غير قياسية).

بشكل عام، يمكن تقسيم المساحة الزراعية للملكية إلى قطع. قطعة الأرض هي أي قطعة تكون من نوع واحد من أنواع حيازة الأرض، محاطة بالكامل بأراضي أخرى، أو مياه، أو طريق، أو غابة، أو غيرها من الخصائص المميزة التي لا تشكل جزءاً من الملكية الزراعية أو تشكل جزءاً من الملكية الزراعية ولكن تحت نوع مختلف من أنواع حيازة الأرض. قد تتكون قطعة الأرض من حقل أو أكثر أو قطع أرض متجاورة. وهو ما يعني أهمية التمييز بين قطعة أرض، وحقل، وبقعة أرض. الحقل هو قطعة أرض داخل قطعة منفصلة مفصولة عن باقي الأرض بخطوط ترسيم يمكن التعرف عليها بسهولة، مثل مسارات وحدود المساحية و/ أو سياج نباتي. قد يتكون الحقل من رقعة واحدة أو أكثر، حيث تكون الرقعة جزءاً من حقل أو كل الحقل الذي يُزرع فيه محصول أو خليط محصول معين. يوضح الشكل 1 أدناه المساحة الإجمالية لملكية زراعية معينة. بافتراض أن أحدهم يمتلك رقعتين (القطعة 1 و 2)، ويؤجر قطعة ثالثة (قطعة 3) لطرف خارجي وقطعة رابعة مؤجرة ولكن لطرف داخلي (بأجر رمزي)، يقوم القائم بالمقابلة أو المستطلع في هذه الحالة بتدوين المساحة الإجمالية للمملوكة كما تم حسابها عن طريق جمع مساحة الأرض للقطعة 1 والقطعة 2. سيتكون مجموع المساحة الزراعية للملكية من القطعة الرابعة المستأجرة بأجر رمزي أيضاً. وبدلاً من ذلك، تتكون مساحة الملكية المستأجرة من القطعة 3 ولكنها لن تكون جزءاً من إجمالي المساحة الزراعية للملكية. لذلك:

$$\text{إجمالي مساحة الملكية الزراعية} = \text{قطعة 1} + \text{قطعة 2} + \text{قطعة 4}$$

## الشكل 1: مثال لحساب المساحة الزراعية الإجمالية للملكية



## II-2 مساحة الملكية حسب نوع استخدام الأرض

السنة المرجعية: آخر سنة تقويمية  
(يرجى قراءة جميع الخيارات والتأشير على الدوائر مقابل كل ما ينطبق)

وحدة القياس	مساحة الملكية	
		1 أ المحاصيل المؤقتة (أقل من سنة واحدة أو حسب تعريف البلد) المزروعة في البيوت البلاستيكية أو المعلقة
		1 ب المحاصيل المؤقتة (أقل من سنة واحدة أو حسب تعريف البلد) المزروعة في الأرض المفتوحة أو داخل بيوت بلاستيكية منخفضة الارتفاع
		2 أرض مراحة مؤقتاً
		3 المروج والمراعي المؤقتة
		4 حدائق المطبخ والحدائق المنزلية
		5 أ المحاصيل الدائمة (أكثر من سنة واحدة أو حسب تعريف البلد) المزروعة في البيوت البلاستيكية أو المعلقة
		5 ب المحاصيل الدائمة (أقل من سنة واحدة أو حسب تعريف البلد) المزروعة في الأرض المفتوحة أو داخل بيوت بلاستيكية منخفضة الارتفاع
		6 المروج والمراعي الدائمة
		إجمالي المساحة الزراعية للملكية
		7 مباني المزرعة وساحتها
		8 الغابات والأراضي المشجرة الأخرى
		9 تربية الأحياء المائية (المساحة غير محسوبة في مكان آخر)
		10 مساحة أخرى غير مدرجة تحت أي تصنيف (غير مستغلة، والصخور، والأراضي الرطبة، بما في ذلك النباتات الطبيعية)
		إجمالي مساحة الملكية

يتم طرح هذا السؤال بالإشارة إلى السنة التقويمية الأخيرة لجمع معلومات عن المساحة الإجمالية للملكية مصنفة حسب نوع استخدام الأراضي. تتوافق فئات استخدام الأراضي المقترحة في هذا الاستبيان مع تصنيف استخدام الأراضي لعام 2012 الصادر عن الإطار المركزي لنظام المحاسبة البيئية الاقتصادية (SEEA) والبرنامج العالمي لتعداد الزراعة (WCA 2020). تم إدخال بعض التعديلات التكيفية لهذه الفئات في ضوء استخدام الأراضي الزراعية للنقاط لجميع أنواع الأراضي المستخدمة لإنتاج المحاصيل بشكل أفضل.

لكل نوع من استخدامات الأرض تستخدمها الملكية، يسجل القائم بالإحصاء المساحة الإجمالية ووحدة القياس المقابلة في العمود الأول والثاني من السؤال II-2 على التوالي. فيما يلي تفصيل المساحة الإجمالية للملكية حسب نوع استخدام الأرض (الأكواد بجوار كل نوع من أنواع استخدامات الأراضي):

- 1 أ المحاصيل المؤقتة (أقل من سنة واحدة أو حسب تعريف البلد) المزروعة في البيوت البلاستيكية أو المعلقة
- 1 ب المحاصيل المؤقتة (أقل من سنة واحدة أو حسب تعريف البلد) المزروعة في الأرض المفتوحة أو داخل بيوت بلاستيكية منخفضة الارتفاع
- 2 أرض مراحة مؤقتاً
- 3 المروج والمراعي المؤقتة
- 4 حدائق المطبخ والحدائق المنزلية
- 5 أ المحاصيل الدائمة (أكثر من سنة واحدة أو حسب تعريف البلد) المزروعة في البيوت البلاستيكية أو المعلقة

- 5ب محاصيل دائمة (أكثر من سنة واحدة أو حسب تعريف البلد) المزروعة في الأرض المفتوحة أو داخل بيوت بلاستيكية منخفضة الارتفاع
- 6 المروج والمراعي الدائمة
- 7 مباني المزرعة وساحاتها
- 8 الغابات والأراضي المشجرة الأخرى
- 9 تربية الأحياء المائية (المساحة غير محسوبة في مكان آخر)
- 10 مساحة أخرى غير مدرجة تحت أى تصنيف (غير مستغلة، والصخور، والأراضي الرطبة، بما في ذلك النباتات الطبيعية)

تستخدم الرموز من 1 إلى 6 لحساب المساحة الزراعية للمزرعة. من المهم معرفة أن مساحة الأرض للملكية غير مزروعة ولكنها مغطاة بنباتات طبيعية أو متنوعة تدرج تحت فئة "مناطق أخرى غير مصنفة في موضع آخر" (الكود 10).

من المهم جمع المساحة الإجمالية بدقة تحت نوع معين من استخدامات الأراضي (انظر المربع 5). يتم استخدام جميع مساحة الأراضي الزراعية المرتبطة بالأكواد من 1 إلى 6 لحساب مقام المؤشر الفرعي 1: قيمة ناتج المزرعة لكل هكتار من الأرض. يقدم المربعان 5 و6 أدناه وصفاً لكل نوع من أنواع استخدام الأراضي وفقاً للبرنامج العالمي لتعداد الزراعة (WCA) 2020.

### المربع 5: تعريفات أنواع استخدامات الأراضي

يعتمد تصنيف استخدام الأراضي أدناه على البرنامج العالمي لتعداد الزراعة في عام 2020 (WCA) والمتوافق مع الإطار المركزي لنظام المحاسبة البيئية والاقتصادية (SEEA)، المصمم لتغطية كامل أراضي البلد. لأغراض هذا الاستبيان، تم إجراء تعديل طفيف من أجل الحفاظ على الصوب الزجاجية والأراضي في الحدائق العائلية (الدائمة والمؤقتة) كفئة فرعية من الأراضي المزروعة بمحاصيل مؤقتة/دائمة. يوصى بتحديد الفئات العشر المذكورة أعلاه لاستخدام الأراضي وإدراجها في الاستبيان. من المهم أن يتعرف المستطلع على تصنيف أنواع استخدامات الأراضي وشرحها للمستجيبين. فيما يلي تعريف لكل نوع من أنواع استخدامات الأراضي:

- 1- تشمل الأراضي المزروعة بمحاصيل مؤقتة جميع الأراضي المستخدمة للمحاصيل التي تقل دورة نموها عن عام واحد؛ أي، يجب أن يتم وضع بذورها أو زرعها حديثاً لمزيد من الإنتاج بعد الحصاد. يمكن أيضاً اعتبار بعض المحاصيل التي تبقى في الحقل لأكثر من عام محاصيل مؤقتة. على سبيل المثال، تعتبر الفراولة والأناناس والموز محاصيل سنوية في بعض المناطق. ويمكن تصنيف هذه المحاصيل على أنها مؤقتة أو دائمة حسب العرف السائد في الدولة.
- 2- تشمل الأراضي الواقعة تحت مروج ومراعي مؤقتة الأراضي المزروعة مؤقتاً بمحاصيل علفية عشبية للحصاد أو للرعي. تستخدم فترة أقل من خمس سنوات للتمييز بين المروج والمراعي المؤقتة من ناحية والدائمة من الناحية الأخرى. إذا اختلفت ممارسات الدولة عن ذلك، يجب الإشارة بوضوح إلى تعريف الدولة في تقارير التعداد.
- 3- تشير الأرض المراحة أو البور مؤقتاً إلى الأراضي الصالحة للزراعة ولكنها في فترة راحة مطولة قبل إعادة زراعتها. قد يكون هذا جزءاً من نظام تناوب المحاصيل في الملكية أو لأن المحصول الطبيعي لا يمكن زراعته بسبب أضرار الفيضانات أو نقص مياه أو عدم توفر المدخلات أو لأسباب أخرى.
- 4- تشير الأرض المزروعة بالمحاصيل الدائمة إلى: الأرض المزروعة بمحاصيل طويلة الأجل والتي لا يلزم إعادة زراعتها لعدة سنوات؛ الأرض تحت الأشجار والشجيرات التي تنتج الأزهار، مثل الورد والياسمين؛ والمشاتل (باستثناء تلك الخاصة بأشجار الغابات، والتي ينبغي تصنيفها ضمن "الغابات والأراضي الحرجية الأخرى"). تُستبعد الأراضي الواقعة تحت المروج والمراعي الدائمة من الأراضي المزروعة بالمحاصيل الدائمة.
- 5- تشمل الأرض الواقعة تحت المروج والمراعي الدائمة الأراضي المستخدمة بشكل دائم (لمدة خمس سنوات أو أكثر) لزراعة محاصيل علفية عشبية، من خلال الزراعة أو بشكل طبيعي (مثل البراري أو أراضي الرعي). سواء تمت زراعة الأراضي الواقعة تحت المروج والمراعي الدائمة أو زراعتها بشكل طبيعي، فإن ذلك له آثار بيئية مهمة.
- 6- تشير الأراضي الواقعة تحت مباني المزرعة وساحات المزرعة إلى الأسطح التي تشغلها مباني المزرعة العاملة (عنابر، حظائر، أقبية، صوامع)، مباني للإنتاج الحيواني (اسطبلات، حظائر أبقار، حظائر أغنام، ساحات دواجن) وساحات المزارع. يتم تصنيف المنطقة الواقعة تحت منزل المالك (بما في ذلك الفناء المحيط به) هنا أيضاً إذا كانت تشكل جزءاً من الملكية الزراعية.

7- أراضي الغابات هي أرض تمتد على أكثر من 0.5 هكتار بها أشجار يزيد ارتفاعها عن 5 أمتار (م) وغطاء مظلة يزيد عن 10 في المائة، أو أشجار قادرة على الوصول إلى هذه العتبات في الموقع. تغطي هذه الفئة كلا من الغابات الطبيعية والغابات المزروعة. وهي تشمل طرق الغابات، وموانع انتشار الحرائق، وغيرها من المناطق المفتوحة الصغيرة، فضلاً عن المناطق التي لا تكسوها الأشجار مؤقتاً (بسبب تقطيع كافة الأشجار بالغابة كجزء من ممارسة إدارة الغابات، أو هُجرت بسبب الزراعة المتنقلة أو الكوارث الطبيعية) ولكن من المتوقع أن تعود إلى غابات خلال خمس سنوات (في حالات استثنائية، قد تبرز الظروف المحلية استخدام إطار زمني أطول). يتم تضمين مصدات الرياح وأحزمة الحماية وممرات الأشجار التي تزيد مساحتها عن 0.5 هكتار وعرضها عن 20 متراً. يجب تضمين مشاتل أشجار الغابات التي تشكل جزءاً لا يتجزأ من الغابة. أراضي حرجية أخرى هي أرض تمتد على أكثر من 0.5 هكتار تحتوى على: (1) أشجار أعلى من 5 أمتار وغطاء مظلة من 5 إلى 10 في المائة، أو أشجار قادرة على الوصول إلى هذه العتبات في الموقع؛ أو (2) الأشجار غير القادرة على الوصول إلى ارتفاع 5 أمتار في الموقع ولكن بغطاء مظلة يزيد عن 10 في المائة (على سبيل المثال، بعض أنواع نباتات أشجار جبال الألب، وأشجار المانجروف في المنطقة القاحلة، وما إلى ذلك)؛ أو (3) غطاء مشترك متكون من شجيرات وأجمة وأشجار تكسو أكثر من 10 في المائة.

8- تشمل المساحة المستخدمة لتربية الأحياء المائية مساحة (الأرض أو المياه الداخلية أو المياه الساحلية) لمرافق تربية الأحياء المائية، بما في ذلك المرافق الداعمة. يشير الاستزراع المائي إلى استزراع الكائنات المائية مثل الأسماك والرخويات والقشريات والنباتات والتماسيح والبرمائيات. تتضمن الزراعة شكلاً من أشكال التدخل في عملية التربية لتعزيز الإنتاج، مثل التخزين المنتظم والتغذية والحماية من الحيوانات المفترسة، إلخ.

9- تشمل المناطق الأخرى غير المصنفة في موضع آخر جميع المناطق الأخرى في الملكية غير المصنفة في مكان آخر. وهي تشمل الأراضي غير المزروعة التي تنتج نوعاً من المنتجات النباتية القابلة للاستخدام، مثل القصب أو الزرع للتغطية والفرش للماشية أو التوت البري أو النباتات والفاكهة. وتشمل أيضاً الأراضي التي يمكن إدخالها في إنتاج المحاصيل بجهد أكبر قليلاً عن تلك المطلوبة لممارسات الزراعة الشائعة. وتندرج تحت هذه الفئة أيضاً: الأراضي التي تشغلها مبانٍ غير زراعية؛ المنتزهات وحدائق الزينة. الطرق أو الممرات (باستثناء طرق الغابات التي تدخل في الغابة)؛ المساحات المفتوحة اللازمة لتخزين المعدات والمنتجات؛ والقفر. الأراضي المغمورة بالمياه غير المستخدمة في تربية الأحياء المائية؛ وأي منطقة أخرى لم يتم الإبلاغ عنها ضمن الفئات السابقة (مثل المستنقعات والأراضي الرطبة وما إلى ذلك).

### المربع 6: تعريفات أنواع استخدامات الأراضي

يمكن تصنيف فئات استخدام الأراضي التسعة على النحو التالي

فئات الأرض المجمعة			فئات استخدام الأراضي
أرض مستخدمة للزراعة	أرض زراعية	أرض محاصيلية	1- أرض بمحاصيل مؤقتة
			2- أرض تحت مروج ومراعي مؤقتة
			3- أرض مراحة أو بور مؤقتاً
			4- أرض مزروعة بمحاصيل دائمة
			5- أرض تحت مروج ومراعي دائمة
			6- أرض تحت مبانى مزرعة وساحات مزرعة
			7- غابات وأراضي حرجية أخرى
			8- مساحة مستخدمة لتربية الأحياء المائية
			9- مناطق أخرى غير مصنفة في موضع آخر

### المربع 7: قياس مساحة الأرض

من المهم معرفة أن المساحة الإجمالية للملكية هي مساحة الأرض التي تتكون منها الملكية الزراعية. وهي تشمل جميع الأراضي التي تديرها الملكية بغض النظر عن حق الملكية أو الشكل القانوني. وبالتالي، فإن الأرض المملوكة لأفراد الأسرة المعيشية الواحدة أو الأسرة ولكن مؤجرة للآخرين لا ينبغي أن تدخل في منطقة الملكية. على العكس من ذلك، يجب تضمين الأراضي التي لا يملكها أفراد الأسرة المعيشية ولكنها مستأجرة من آخرين لأغراض الإنتاج الزراعي في منطقة الملكية. في هذا السؤال، يسأل أيضاً عن الأراضي غير الزراعية للملكية، أي الغابات والأراضي الحرجية الأخرى والمساحة المستخدمة في الاستزراع المائي والتي، على الرغم من عدم استخدامها للأغراض الزراعية، تنتمي إلى الملكية.



لاحظ أن مساحة الملكية قد تكون صفر، مثلاً مكان تربية الماشية ولكن لا يوجد بها أرض زراعية؛ هذا يسمى ملكية بلا أرض.

في هذا السؤال، يطلب المستطلع من المزارع تقدير مساحة الأرض التي تنتمي إلى الملكية نفسها خلال الموسم الزراعي الماضي، سواء كانت منطقة زراعية أو غير زراعية. يتأكد المستطلع أيضاً من عدم تضمين المنطقة المؤجرة لطرف خارجي. يجب أن يتوافق تقدير إجمالي المساحة الزراعية وغير الزراعية للملكية مع إجمالي مساحة الحيازة المملوكة والمؤجرة بأجر رمزي (لطرف داخلي) وأي نوع آخر من ترتيبات حيازة الأرض (التي لم يتم تأجيرها لطرف خارجي)، وفقاً للسؤال 1.أ.

من المرجح أن يعطي العديد من أصحاب الحيازات الصغيرة مساحات على شكل فدان وكسور من الأفدنة، وربما لا تكون أكثر تفصيلاً عن ثلاثة أرباع ونصف وربع فدان. لا بد وأن يقوم المستطلع بتحويل الكسور إلى كسور عشرية على النحو التالي:  $\frac{3}{4} = 0.75$ ،  $\frac{1}{2} = 0.50$  و  $\frac{1}{4} = 0.25$ ، وملء المساحات بكسورين عشريين. لا بد كذلك وأن يتأكد من تسجيل الكسور العشرية بشكل صحيح لتجنب أخطاء إدخال البيانات في المراحل اللاحقة. لاحظ التحويلات التالية:

$$1 \text{ فدان} \cong 4000 \text{ م}^2 \cong 0.4 \text{ هكتار}$$

$$1 \text{ هكتار} \cong 10000 \text{ م}^2 \cong 2.5 \text{ فدان}$$

إذا تم استخدام أي وحدة قياس محلية، فيجب تحويلها إلى فدان أولاً ثم إلى هكتارات؛ وأخيراً يتم تدوينها في العمود الأخير. يمكن استخدام الإرشادات التالية:

- الفدان هو مقياس على الأرض يقارب 70 ياردة  $\times$  70 ياردة أو نصف ملعب كرة قدم قياسي؛
- بالمشي بخطوة معتادة حول مربع من 50 خطوة في 50 خطوة، يغطي المرء مساحة تقارب  $\frac{4}{1}$  أو 0.25 فدان؛
- المساحة التي تمتد بين 22 ياردة  $\times$  22 ياردة تغطي 0.1 فدان. وأخيراً
- المساحة التي تمتد بين 16 ياردة  $\times$  16 ياردة تغطي 0.05 فدان.

### II-3 اذكر ما إذا كانت الملكية تستخدم مساحة مشتركة لا يديرها الملكية (أي أرض الرعي المشتركة مع الآخرين)

السنة المرجعية: آخر سنة تقويمية

- 1  نعم  
2  لا

تعرّف الأراضي المشاع بأنها الأراضي المستخدمة بشكل جماعي من قبل عدد من الأشخاص، أو من قبل شخص واحد، ولكن قد يكون لأشخاص آخرين حقوق تقليدية معينة عليها، مثل رعي الماشية. عادة ما تكون الأراضي المشاع ملكاً للدولة، أو للمجتمعات المحلية، إلخ.

يُطرح هذا السؤال بالإشارة إلى آخر سنة تقويمية. يقوم بجمع معلومات عن المساحة الإجمالية للملكية التي تخضع للاستخدام المشاع. يقوم القائمون بالإحصاء بتسجيل المعلومات عن مساحة الأرض المشاع عند استخدامها بشكل حصري وتديرها الملكية.

من المهم أن يتم تدوين تلك الأراضي المشاع التي تديرها الملكية إدارة حصرية فقط وليس الأراضي المشاع التي تستخدمها ملكية زراعية مختلفة دون أي ترتيبات إدارية.

### II.4 هل تؤكد أن المساحة المحسوبة تقابل المساحة الكلية للملكية (II-1 = II-2)؟

السنة المرجعية: آخر سنة تقويمية  
(يرجى التأشير على دائرة واحدة فقط)

- 1  نعم  
2  لا ← الرجوع إلى القسم 1.ii

يؤكد سؤال نعم/ لا هذا ما إذا كانت المساحة الإجمالية للملكية المسجلة من قبل القائم بالإحصاء تتوافق مع المساحة الفعلية للملكية، كما ورد في السؤالين II-1 و II-2.

وبشكل أكثر تحديداً، يُطرح هذا السؤال للتحقق مرة أخرى مما إذا كانت المساحة الفعلية للملكية تتوافق مع إجمالي المساحة المسجلة للملكية. يسمح سؤال التصفية هذا بالإجابة بنعم/ لا. في حالة الإجابة بلا، يعود القائم بالإحصاء إلى القسم الثاني ويطرح الأسئلة مرة أخرى من 1-II إلى 4-II، مع التأكد من تسجيل المعلومات بشكل صحيح حول نوع استخدام الأراضي وملكيته. في حالة الإجابة بنعم، يباشر القائم بالإحصاء بقية المقابلة ويطرح الأسئلة في القسم أ.

## القسم أ: البعد الاقتصادي للملكية

يجمع هذا القسم معلومات عن الإنتاج الزراعي ويقدم مقياساً للوضع الاقتصادي للملكية. يتم تدوين المعلومات المتعلقة بالإنتاج الزراعي (بالقيمة النقدية) والإنتاج الزراعي الآخر، أي الإنتاج غير المرتبط بالزراعة بشكل صارم ولكنه مرتبط بالأنشطة الزراعية للملكية بصورة عامة (مثل معالجة المنتجات الزراعية) في هذا القسم، والذي يتكون من 8 أسئلة.

**مقدمة للأسئلة أ-1 إلى أ-6** تجمع هذا الأسئلة معلومات عن المحاصيل والماشية التي تم حصادها والكميات المنتجة خلال الفترة المرجعية. كما توفر معلومات عن النشاط الزراعي الرئيسي للملكية ويسمح باشتقاق القيمة الإجمالية للإنتاج الزراعي للملكية، بما في ذلك قيمة الإنتاج من الأنشطة الأخرى في المزرعة. تمت إضافة أسئلة التصفية لتجنب العبء غير الضروري على المستجيبين.

### أ-1 من وجهة نظر اقتصادية، ما هو التركيز الزراعي الرئيسي للملكية؟

السنة المرجعية: آخر سنة تقويمية

(يرجى التأشير على دائرة واحدة فقط)

- 1  إنتاج المحاصيل بشكل رئيسي (أكثر من 2/3 (ثلثي) إجمالي قيمة الإنتاج)
- 2  إنتاج الثروة الحيوانية بشكل رئيسي (أكثر من 2/3 (ثلثي) إجمالي قيمة الإنتاج)
- 3  مزيج من المحاصيل والثروة الحيوانية وأنشطة الإنتاج الأخرى (في حين يمثل كل منها ما يعادل أو يقل عن 2/3 (ثلثي) إجمالي قيمة الإنتاج)

يهدف هذا السؤال إلى جمع معلومات عن الأنشطة الرئيسية التي تقوم بها الملكية على مدار السنة التقويمية الماضية. من المهم أن تسأل عن الأنشطة الرئيسية من حيث القيمة النقدية المنتجة، وليس الوقت المستغرق. قد يكون الأمر أن ملكية معينة قد نفذت نشاطين: الأول، على سبيل المثال نشاط إنتاج المحاصيل، وهو النشاط الذي يقضي فيه الشخص (المالك) وقتاً أطول ولكنه ينتج عنه قيمة نقدية أقل من النشاط الذي يقضي فيه وقت أقل (فلنقل نشاط الثروة الحيوانية). في هذه الحالة، سيكون التركيز الزراعي الرئيسي هو الذي ينتج قيمة نقدية أكبر، بغض النظر عن الوقت الذي يقضيه في النشاط. ثلاثة رموز مرتبطة بهذا السؤال

- 1- إنتاج المحاصيل بشكل رئيسي (أكثر من 3/2 (ثلثي) إجمالي قيمة الإنتاج)
- 2- إنتاج الثروة الحيوانية بشكل رئيسي (أكثر من 3/2 (ثلثي) إجمالي قيمة الإنتاج)
- 3- مزيج من المحاصيل والثروة الحيوانية وأنشطة الإنتاج الأخرى (في حين يمثل كل منها ما يعادل أو يقل عن 3/2 (ثلثي) إجمالي قيمة الإنتاج)

يتخطى القائم بالإحصاء السؤال أ-2 إذا كان التركيز الزراعي الرئيسي للملكية هو الثروة الحيوانية (الكود 2). ومع ذلك، يتخطى القائم بالإحصاء السؤال أ-3 إذا كان التركيز الزراعي الرئيسي للملكية هو إنتاج المحاصيل (الكود 1). في حالة الملكية التي تركز على كل من الثروة الحيوانية وأنشطة المحاصيل (إنتاج مختلط)، فإن القائم بالإحصاء يقوم بطرح كلا من السؤال أ-2 والسؤال أ-3.

ترد تعريفات أنشطة المحاصيل وأنشطة الثروة الحيوانية، حسب التصنيف المقدم من التصنيف الصناعي الدولي الموحد لجميع الأنشطة الاقتصادية التابع للأمم المتحدة (ISIC) في المربع 8. أما تعريفات أنشطة المحاصيل الفرعية فيتم توضيحها في المربع 9. حسب نفس التصنيف. بينما يوضح المربع 10 تعريفات الأنشطة الفرعية للثروة الحيوانية.

### المربع 8: تعريف الأنشطة الرئيسية للمحاصيل والثروة الحيوانية

وفقاً للتصنيف الصناعي الدولي الموحد لجميع الأنشطة الاقتصادية التابع للأمم المتحدة (ISIC المراجعة 4) للأمم المتحدة (UN)، فإن الأنشطة الزراعية تتكون أساساً من نوعين: أنشطة المحاصيل وأنشطة الثروة الحيوانية. يجب أن يتأكد القائم بالمقابلة أو المستطلع من أن المستجيب على دراية بمفهوم إنتاج المحاصيل والثروة الحيوانية كما هو موضح أدناه:

- ✓ إنتاج منتجات محاصيلية: يشمل أيضاً زراعة المحاصيل المعدلة وراثياً. بما في ذلك زراعة المحاصيل غير المعمرة والمحاصيل المعمرة، مثل زراعة الحبوب والمحاصيل البقولية والبذور الزيتية في الحقول المفتوحة، بما في ذلك تلك التي تعتبر الزراعة العضوية ونمو من المحاصيل المعدلة وراثياً وما إلى ذلك. تشمل الأنماط الأخرى لإنتاج المحاصيل زراعة الأرز والخضروات والبطيخ والجذور والدرنات؛ زراعة قصب السكر، زراعة التبغ؛ وأخيراً زراعة محاصيل الألياف.
- ✓ يشمل إنتاج المنتجات الحيوانية- والتي تشمل أيضاً تربية الحيوانات المعدلة وراثياً- تربية الماشية والجاموس؛ تربية الخيول وما شابهها الأخرى؛ تربية الإبل والجمال. تربية الأغنام والماعز؛ تربية الخنازير/ بأنواعها؛ تربية الدواجن؛ وأخيراً تربية الحيوانات الأخرى. يتم أيضاً تضمين المنتجات المشتقة من تربية واحد أو أكثر من الحيوانات المذكورة أعلاه في الإنتاج الحيواني.
- ✓ زراعة مختلطة؛ أي مزيج من إنتاج المحاصيل والثروة الحيوانية، يتعارض مع المبادئ المعتادة لتحديد النشاط الرئيسي. حيث

تقبل أن العديد من الملكيات الزراعية لديها توازن معقول في الإنتاج المحصولي والحيواني وأنه سيكون من التعسفي تصنيفها في فئة أو أخرى.

[https://unstats.un.org/unsd/publication/seriesm/seriesm\\_4rev4e.pdf](https://unstats.un.org/unsd/publication/seriesm/seriesm_4rev4e.pdf) متاح على:

#### المربع 9: تعريفات المصطلحات الأساسية (المحاصيل)

✓ إنتاج المحاصيل الحقلية السنوية (الحبوب، البذور الزيتية، المحاصيل البروتينية، المحاصيل الجذرية، التبغ، القطن، إلخ):

تشمل هذه المجموعة زراعة المحاصيل المعمرة، أي النباتات التي تستمر لأكثر من موسمي (2 موسم) نمو، إما أن تموت مرة أخرى بعد كل موسم أو تنمو باستمرار. يشمل زراعة هذه النباتات لغرض إنتاج البذور.

✓ إنتاج الخضر والفطر والزهور ونباتات الزينة وغيرها.  
تشمل هذه الفئة إنتاج جميع مواد الزراعة الخضرية بما في ذلك العقل والشتلات من أجل التكاثر المباشر للنبات أو لإنشاء مخزون تطعيم نباتي يتم فيه تطعيم السليل المختار للزراعة النهائية لإنتاج المحاصيل.  
تشمل هذه الفئة:

زراعة النباتات للزراعة  
زراعة النباتات لأغراض الزينة، بما في ذلك العشب للزراعة  
زراعة النباتات الحية للبصيلات والدرنات والجذور؛ قصاصات وزلات. تفرخ الفطر  
تشغيل مشاتل الأشجار باستثناء مشاتل الأشجار الحرجية

✓ إنتاج العنب للنبيذ  
زراعة عنب النبيذ وعنب المائدة في مزارع الكروم

✓ إنتاج المحاصيل المعمرة الأخرى (الكاكاو، البن، إلخ)

تتضمن هذه الفئة:  
زراعة أشجار المطاط  
زراعة أشجار عيد الميلاد  
زراعة الأشجار لاستخراج النسغ  
زراعة مواد نباتية من النوع المستخدم أساساً في تجديل الخوص

✓ محاصيل مختلطة (لا توجد هيمنة لنشاط محصول معين)  
يمكن استخدام التعريف المعمول به على مستوى الدولة.

#### المربع 10: تعريفات المصطلحات الرئيسية (الثروة الحيوانية)

✓ تربية المواشي المجترة للحوم (الأبقار والأغنام والماعز)  
تشمل هذه الفئة:  
- تربية الماشية والجاموس والأغنام والماعز، إلخ.

✓ تربية المواشي غير المجترة للحوم (خنازير، دواجن، إلخ)  
تشمل هذه الفئة:  
- تربية الدواجن:

✓ إنتاج البيض  
لا يحتاج إلى شرح

✓ إنتاج الحليب  
لا يحتاج إلى شرح

✓ الثروة الحيوانية المختلطة (لا توجد هيمنة لنشاط حيواني معين)  
يمكن استخدام التعريف المعمول به على مستوى الدولة.

أ-2 ما هي القيمة الإجمالية للمحاصيل ومنتجاتها الثانوية التي تنتجها الملكية؟

السنة المرجعية: آخر سنة تقويمية  
(يرجى التأشير على الدوائر مقابل كل ما ينطبق)  
اذكر 5 محاصيل رئيسية ومنتجاتها الثانوية التي تنتجها الملكية وقيمتها الإجمالية (5 بحد أقصى)

اسم المحصول	المساحة	وحدة القياس	الكمية المنتجة	وحدة القياس	متوسط أو آخر سعر للوحدة	إجمالي قيمة الإنتاج
1 <input type="radio"/>						
2 <input type="radio"/>						
3 <input type="radio"/>						
4 <input type="radio"/>						
5 <input type="radio"/>						

اسم المنتج المحصول الثانوي	المساحة	وحدة القياس	الكمية المنتجة	وحدة القياس	متوسط أو آخر سعر للوحدة	إجمالي قيمة الإنتاج
1 <input type="radio"/>						
2 <input type="radio"/>						
3 <input type="radio"/>						
4 <input type="radio"/>						
5 <input type="radio"/>						

يجمع هذا السؤال معلومات عن القيمة الإجمالية للمحصول ومنتجاته الثانوية، والتي تمثل الكمية الإجمالية لكل محصول ومنتج ثانوي منتج مضرورياً في متوسط كل محصول أو آخر سعر عند بوابة المزرعة. يتم الحصول على إجمالي القيمة النقدية للمحاصيل والمنتجات الثانوية عن طريق جمع القيمة النقدية الإجمالية لجميع المحاصيل (ومنتجاتها الثانوية) التي يتم حصادها من خلال الملكية. يجمع هذا السؤال أيضاً معلومات عن المساحة المستخدمة لمحصول معين وعدد أصناف نفس المحصول في مساحة معينة.

في السؤال أ-2، يملأ القائم بالإحصاء جدولين. الهدف الأول هو تسجيل الكمية والأسعار المقابلة للمحاصيل التي تنتجها الملكية. بينما يدون الجدول الثاني كمية وأسعار المنتجات الثانوية المنتج. يتم جمع البيانات بحد أقصى 5 محاصيل و5 منتجات ثانوية.

في السؤال أ-2، يشير كل صف إلى محصول واحد أو منتج ثانوي واحد. إذا كانت الملكية تزرع عدة سلع محصولية، فيجب إدراجها بشكل منفصل (على سبيل المثال، سنكون الذرة والفاصوليا في صفوف مختلفة).

ملاحظة: يتعلق السؤال أ-2 بالمحصول ومنتجاته الثانوية. لا تشمل حيوانات الماشية ومشتقاتها. تخطي هذا السؤال إذا كان التركيز الزراعي الرئيسي للملكية هو الثروة الحيوانية (الكود 2 في السؤال أ-1)

- اذكر ما يصل إلى 5 محاصيل رئيسية تنتجها الملكية (العمود الأول).
- الإبلاغ عن المساحة المستخدمة لزراعة المحاصيل المدرجة (العمود الثاني).
- تدوين وحدة قياس المساحة المستخدمة لكل محصول (العمود الثالث).
- الكمية المنتجة لكل محصول (العمود الرابع).
- وحدة قياس الكمية المنتجة لكل محصول (العمود الخامس).
- متوسط أو آخر سعر عند بوابة المزرعة (العمود السادس). يجب أن يتماشى السعر مع وحدة القياس المستخدمة لتسجيل كمية محصول معين و/ أو منتجات ثانوية معينة (مثل السعر لكل كيلوجرام، لكل جرام، إلخ). في حالة استهلاك المحصول أو منتجاته الثانوية، يتم استخدام السعر الضمني كما لو تم بيع تلك السلع في السوق.
- إجمالي قيمة الإنتاج بوحدة العملة المحلية (العمود السابع).

المربع 11: المحاصيل

يجب وضع قائمة شاملة للسلع المحصولية على المستوى القطري. ومع ذلك، يمكن استخراج قائمة سلع المحاصيل من التصنيف الصناعي الدولي الموحد لجميع الأنشطة الاقتصادية التابع للأمم المتحدة (ISIC)، مراجعة 4، انظر الجدول أدناه:

المحاصيل	أفوكادو
برتقال	
فلفل أحمر	
باباؤ / بابايا	

كرنب	خوخ،
البفرة (نبات شبيه للبطاطا الحلوة)	الدخن اللؤلؤي
قهوة	بازلاء هندية
قطن	أناناس
فاكهة القشطة	أرز
الدخن الإصبعي/ الراجي "الهند"/ الكودو "نيبال"	البشنة/ ذرة بيضاء (السرغوم)
اشجار العلف	فول الصويا
فول مطحون	قصب السكر
فستق	دوار الشمس
جواقة	بطاطا حلوة
ليمون	تانابوسي
ذرة	شاي
مانجو	تنغ
سابوتا بيضاء	طماطم
نارنجي (اليوسفي)	قمح
بصل	أخرى (حدد)

### مثال: المنتجات الثانوية للمحاصيل:

قمح – سيقان
أرز – قش/قشر
قطن – أعواد
قصب السكر – بلايز
الذرة – سيقان/قش
الخردل – القش

### 3- ما هي القيمة الإجمالية للثروة الحيوانية ومنتجاتها الثانوية التي تنتجها الملكية؟

السنة المرجعية: آخر سنة تقويمية  
(يرجى التأشير على الدوائر مقابل كل ما ينطبق)  
اذكر 5 أنواع للثروة الحيوانية ومنتجاتها الثانوية التي تنتجها الملكية وقيمتها الإجمالية (5 بحد أقصى)

اسم الحيوان	عدد الرؤوس في بداية السنين (الموجود + الولادات الحية)	عدد الرؤوس المشتراة أو المستلمة خلال العام	عدد الرؤوس المعطاة، الميتة، أو المذبوحة خلال العام	عدد الرؤوس المباعة، المدفوعة أجرًا للعمال، المعارة أو المبذولة خلال العام	عدد الرؤوس في نهاية العام	متوسط أو آخر سعر للوحدة	إجمالي قيمة الإنتاج
1 ○							
2 ○							
3 ○							
4 ○							
5 ○							

اسم المنتج الحيواني	الكمية المنتجة	وحدة الكمية القياس	متوسط أو آخر سعر للوحدة	إجمالي قيمة الإنتاج
1 ○				
2 ○				
3 ○				
4 ○				
5 ○				

يُطرح هذا السؤال بالرجوع إلى آخر سنة تقويمية ويسجل معلومات عن القيمة الإجمالية للإنتاج الحيواني، وهي كمية كل حيوان مباع (أو منتجاته الثانوية) مضروبًا في المتوسط المقابل أو أسعار المزرعة الأخيرة. يتم الحصول على القيمة الإجمالية للإنتاج الحيواني عن طريق جمع القيمة النقدية لكل ماشية مفردة ومنتجاتها الثانوية الناتج عن الملكية.

في السؤال 3-أ، يملأ القائم بالإحصاء جدولين. الهدف من الأول هو تسجيل عدد الحيوانات التي تمتلكها الملكية الزراعية. أما الثاني فيسجل كمية المنتجات التي يتم إنتاجها عن طريق تربية أنواع مختلفة من الحيوانات.

## الجدول 1 للسؤال أ-3 (أسماء حيوانات الماشية):

يشير كل صف إلى حيوان واحد تملكه الملكية الزراعية. إذا كان في الملكية عدة حيوانات، فيجب إدراجها بشكل منفصل في كل صف (على سبيل المثال، الماشية والماعز وما إلى ذلك).

ملاحظة: يتعلق الجدول 1 من السؤال أ-3 بحيوانات الماشية. لا تقم بتضمين المنتجات الثانوية للماشية. تخطى هذا السؤال إذا كان التركيز الزراعي الرئيسي للملكية هو المحاصيل (الكود 1 في السؤال أ-1)

يبدأ القائم بالإحصاء بسؤال المستجيب عن رقم كل نوع من أنواع [الماشية] التي هي بحوزة الملكية اعتبارًا من تاريخ بدء العام الزراعي الأخير. إذا تمت إضافة حيوانات أخرى خلال السنة التقويمية الماضية، فيجب تضمينها في العد. إذا تم بيع الحيوانات أو ذبحها خلال السنة التقويمية الماضية، فيجب استبعادها.

- ضع قائمة بما يصل إلى 5 ماشية رئيسية (العمود الأول). يجب أن يبدأ العد بأن يطلب من المستجيب تفصيل عدد الماشية بحسب نوع كل منها.
- عدد الحيوانات التي ولدت في العام الزراعي الأخير (العمود الثاني).
- عدد الحيوانات التي تم استلامها كهدية أو شراؤها (العمود الثالث).
- عدد الحيوانات التي نفقت وذبحت (العمود الرابع).
- عدد الحيوانات المباعة، والمستخدمة كأجر أو أجر للعمالة، والتي تُمنح للمالك كإيجار أو تُعطى لأسباب أخرى أو يتم تبادلها (العمود الخامس).
- متوسط أو سعر السوق الأخير لكل رأس من الماشية. في حالة عدم بيع الماشية خلال العام الزراعي الأخير، يجب استخدام سعر ضمني عند بوابة المزرعة. ويتم ذلك من خلال سؤال المستجيب " لو كنت قد بعته هذه الرأس، فكم من الممكن أن يكون سعرها؟"
- يتم تسجيل القيمة الإجمالية لإنتاج الماشية في العمود الأخير.

## الجدول 2 في السؤال أ-3 (منتجات الثروة الحيوانية):

يشير كل صف إلى منتج حيواني واحد تم إنتاجه. إذا كان المحصول قد أنتج العديد من المنتجات عن طريق تربية الحيوانات، فيجب إدراجها في صفوف منفصلة (مثل الحليب والبيض وما إلى ذلك).

ملاحظة: يتعلق الجدول 2 من السؤال أ-3 بالمنتجات الحيوانية. لا تقم بتضمين حيوانات الماشية. تخطى هذا السؤال إذا كان التركيز الزراعي الرئيسي للملكية هو المحاصيل (الكود 1 في السؤال أ-1)

- يبدأ القائم بالإحصاء بسؤال المستجيب أن يسرد ما يصل إلى 5 منتجات حيوانية رئيسية (العمود الأول).
- يتم تدوين كمية المنتجات الناتجة عن تربية الحيوانات خلال السنة التقويمية السابقة لتاريخ المقابلة في العمود الثاني.
- يجب أن تكون هذه القياسات بالوحدات الدولية القياسية (مثل اللترات أو الكيلوجرامات)، وليس بالوحدات المحلية.
- بمجرد تسجيل كمية المنتجات، يجب على المستجيب أن يطلع القائم بالإحصاء بمتوسط سعر أو آخر سعر عند بوابة المزرعة لكل منتج- مسجل بوحدة العملة المحلية- في آخر سنة تقويمية. يجب أن يتمشى السعر مع وحدة القياس المستخدمة لتسجيل كمية المنتجات الحيوانية التي تنتجها الملكية (على سبيل المثال السعر لكل كيلوجرام، جرامات، لترات، إلخ).

## المربع 12: حيوانات الثروة الحيوانية ومنتجاتها الثانوية

بشكل عام، يجب وضع قائمة شاملة للحيوانات والمنتجات الحيوانية على المستوى القطري، مع مراعاة خصوصيات الدولة. ومع ذلك، يمكن استخراج قائمة حيوانات الثروة الحيوانية ومنتجاتها من التصنيف الدولي الموحد لجميع الأنشطة الاقتصادية التابع للأمم المتحدة (ISIC) مراجعة 4، ما هو موضح في الجدول أدناه:

المنتجات الثانوية للثروة الحيوانية	حيوانات الماشية
حليب	عجل صغير
بيض الدجاج	عجل تسمين "مخصى" / عجلة صغيرة
بيض الدجاج الحبشى	بقرة
لحم	ثور
فرو/ جلد	ثور حرثة

حمار / بغل / حصان	الزبل (روث الماشية كسماد عضوي)
ماعز	أخرى (حدد)
خروف	
خنزير	
دجاج بائنض	
دجاج التسمين	
الدجاجة المحلية	
الديك المحلي	
تركيا / غرغر الدجاج الحبشي	
بطة	
حمامة/ يمامة	
أخرى (حدد)	

**4- لكل نوع من أنواع الحيوانات (بحد أقصى 3) يتم تربيتها في هذه الملكية الزراعية، قم بسرد السلالات المختلفة وعدد الحيوانات التي تمثلها كل سلالة**

السنة المرجعية: آخر سنة تقويمية  
(اتركه فارغاً إذا لم يكن هناك أي سلالات)

عدد الحيوانات	اسم السلالة/ الحيوان المهجن	اسم النوع	
			1 ○
			2 ○
			3 ○

يتم طرح هذا السؤال بالإشارة إلى آخر سنة تقويمية. في هذا السؤال يجب على القائم بالإحصاء تسجيل جميع أنواع الحيوانات التي تنتمي إلى الملكية في العمود الأول. لكل نوع من الماشية، يتم تدوين السلالات المختلفة في العمود الثاني، مع تسجيل العدد الإجمالي المقابل لكل سلالة في العمود الثالث. يمكن حساب النسبة المئوية وفقاً لذلك. يوضح المثال الوارد في المربع 13 أدناه كيفية جمع البيانات وتسجيلها. من المهم الإبلاغ عن القائمة الوطنية للسلالات المكيفة محلياً فقط، على النحو المتفق عليه مع خبراء الدولة.

ملحوظة: إذا لم يتم تربية أي حيوانات في الملكية، يجب على القائم بالإحصاء ترك السؤال 4- فارغاً

### المربع 13: تعريفات المصطلحات الرئيسية

وفقاً لمنظمة الأغذية والزراعة للأمم المتحدة (<http://www.fao.org/dad-is/en/>)، هناك حوالي 8800 سلالة حيوانية من 38 نوعاً مختلفاً في العالم، تقدم مجموعة متنوعة من المنتجات والخدمات.

يقدم الجدول أدناه قائمة الأنواع الحيوانية من نظام معلومات التنوع الحيواني المحلي (DAD-IS) لمنظمة الأغذية والزراعة للأمم المتحدة. لكل نوع حيواني، لكل بلد سلالات حيوانية خاصة به.

الألبكة	حصان
البيسون الأمريكي	اللاما
الحمار	الروحاء جنس من الطيور يتبع فصيلة الرياوية من رتبة النعاميات ولها صلة قرابة بالنعام والإيمو
جمل ذو سنامين	الحجل طائر من فصيلة التدرجية
جاموس	الطاوس



شبنم	التدرج
ماشية	خنزير
فرخة	حمامة
تنام شيلي نوع من الطيور	طائر السمان
غزال	أرنب
كلب	خروف
الجمل العربي	ديك رومي
بطة	فيكونا/ الفكونة/ الفيكونيا جنس من الحيوانات الثديية تتبع الفصيلة الجمليات من رتبة مزدوجات الأصابع. تعيش في جبال أمريكا الجنوبية، وهو من أقرباء اللاما
الإيمو/ أو الأمو نوع من الطيور يتبع جنس الدرميس من فصيلة الرواكض.	القطاس البري/ الياك البري ينتمي إلى فصيلة البقريات
ماعز	
الإوزة	
عَوَناق	
حيوان بري من فصيلة الجمليات يعيش في أمريكا الجنوبية. يعتبر صنفا فرعا من اللاما، ولكنه حيوانا برياً لم يستأنس	
الدجاج الحبشي	

تم استخراج المثال التالي من قائمة الأنواع والسلالات الحيوانية في ملاوي، باستخدام المعلومات المتاحة على <http://www.fao.org/dad-is/browse-by-country-and-species/en/>

اسم النوع	سلاسلات/ اسم الهجين	عدد الرؤوس	%
1 ماشية	1 بقر بوران	3	
	2 الفريزيان	4	
	3 أبقار سيمنتال	10	
2 فرخة	1 روس	21	
	2 روس إنديان ريفر	4	
	3 توكاي	1	
3 ...	1		
	2		
	3		

5- هل نفذت الملكية أنشطة أخرى في المزرعة غير المحاصيل والإنتاج الحيواني؟ (مثل تربية الأحياء المائية والحراجة الزراعية وما إلى ذلك، اقرأ القائمة)؟

السنة المرجعية: آخر سنة تقويمية  
(يرجى التأشير على دائرة واحدة فقط)  
1 نعم   
2 لا

← الانتقال إلى السؤال 7.أ

الهدف من سؤال نعم/ لا هذا هو جمع معلومات حول ما إذا كانت الملكية قد نوعت (أم لا) من أنشطتها الزراعية (على النحو المحدد في السؤالين أ-2 وأ-3: المحاصيل والثروة الحيوانية) من خلال القيام بأنشطة على الرغم من كونها ليست أنشطة زراعية، ترتبط ارتباطاً وثيقاً بالمحاصيل الرئيسية و/ أو أنشطة الثروة الحيوانية للملكية. تشمل الأنشطة الزراعية في المزرعة غير المتعلقة بالمحاصيل والماشية بشكل عام معالجة المنتجات الزراعية في المزرعة (مثل تصنيع الزيت النباتي الخام: زيت الزيتون وزيت

فول الصويا وزيت النخيل وزيت بذور عباد الشمس وزيت بذرة القطن واللفت والسلجم وزيت السلجم أو زيت الخردل وزيت بذر الكتان وما إلى ذلك).

يسرد المربع 14 أدناه جميع الأنشطة في المزرعة التي تقوم بها الحيازة والتي لا تشمل إنتاج المحاصيل أو الثروة الحيوانية. يجب أن يقرأ القائم بالإحصاء الأنشطة التالية في المزرعة بعد طرح السؤال أ-5.

ترتبط الأكواد التالية بالسؤال أ-5. تخطي السؤال أ-6 إذا كان الكود في أ-5 هو 2 (لا).

1 نعم  
2 لا

### المربع 14: الأنشطة الأخرى في المزرعة

قد تمثل الأنشطة الأخرى في المزرعة حصة كبيرة من أنشطة الملكية (من حيث الدخل). يقتصر السؤال على أنشطة الملكية ويستبعد أنشطة أفراد الأسرة و/أو العمال الخارجيين التي تتم خارج الملكية. قائمة شاملة بالأنشطة ذات الصلة موضحة أدناه.

<b>1- تجهيز المنتجات الزراعية في المزرعة:</b>
• طحن الحبوب: إنتاج الدقيق أو الجريش أو الدقيق أو حبيبات القمح أو الجاودار أو الشوفان أو الذرة الصفراء (الذرة) أو حبوب أخرى
• طحن الأرز: إنتاج الأرز المقشر أو المطحون أو المصقول أو المزجج أو المسلوق "مغلى بقشره" أو المحول؛ إنتاج دقيق الأرز
• تجهيز وحفظ الفاكهة والخضروات
• تصنيع الزيوت النباتية الخام: زيت الزيتون، زيت فول الصويا، زيت النخيل، زيت بذور عباد الشمس، زيت بذرة القطن، السلجم، أو زيت السلجم أو زيت الخردل، زيت بذر الكتان، إلخ.
• صنع النبيذ
• تقطير المشروبات الروحية
• صنع منتجات التبغ (السيجار، مضغ التبغ، إلخ).
• تجهيز اللحوم وحفظها
• تصنيع منتجات الألبان
• صناعة الجلود والمنتجات ذات الصلة
<b>2- بيع منتجات الملكية في السوق/ محل (بما في ذلك تجهيز وتعبئة ونقل المنتجات المصنعة)</b>
<b>3- إنتاج منتجات الغابات</b>
<b>4- إنتاج وتصنيع وحفظ الأسماك والقشريات والرخويات</b>
• إنتاج الأسماك والقشريات والرخويات
• تجهيز وحفظ الأسماك والقشريات والرخويات
<b>5- إنتاج الطاقة المتجددة</b>
<b>6- العمل التعاقدى لممتلكات أخرى باستخدام وسائل الإنتاج لهذا الملكية</b>
<b>7- الإقامة والمطاعم وخدمات الطعام وغيرها من الأنشطة الترفيهية/التعليمية</b>
<b>8- صناعة الأشغال اليدوية</b>
<b>9- تدريب الحيوانات</b>
<b>10- تنظيم و/أو إدارة الملكية الزراعية</b>
<b>11- أخرى (يرجى التحديد)</b>
<b>12- لا يوجد</b>

## أ-6 ما هي القيمة الإجمالية للإنتاج من الأنشطة الأخرى داخل المزرعة؟

السنة المرجعية: آخر سنة تقويمية  
(يرجى التأشير على الدوائر مقابل كل ما ينطبق)  
قم بتسمية المنتجات الرئيسية الخمسة في المزرعة (بخلاف المحاصيل والثروة الحيوانية) وقيمتها الإجمالية (مثل تربية الأحياء المائية والحراجه الزراعية وما إلى ذلك)

إجمالي قيمة الإنتاج	متوسط أو آخر سعر للوحدة	وحدة الكمية القياس	الكمية المنتجة	المنتجات الثانوية الأخرى للمزرعة	1 <input type="radio"/>	2 <input type="radio"/>	3 <input type="radio"/>	4 <input type="radio"/>	5 <input type="radio"/>

يجمع هذا السؤال معلومات عن القيمة الإجمالية للمنتجات الأخرى في المزرعة، وهي كمية كل منتج في المزرعة مضروبة في المتوسط المقابل أو آخر سعر عند بوابة المزرعة. يتم الحصول على القيمة الإجمالية للإنتاج في المزرعة عن طريق إضافة القيمة النقدية لكل منتج في المزرعة ينتج عن الملكية على مدار السنة التقويمية الماضية. في السؤال أ-7، يشير كل صف إلى منتج واحد في المزرعة.

**ملاحظة:** يتعلق السؤال أ-6 بالمنتجات الموجودة في المزرعة. لا تقم بتضمين المحاصيل والماشية ومنتجاتها. تغطي هذا السؤال إذا كان الكود في السؤال أ-5 هو 2 (لا) وانتقل مباشرة إلى أ-7.

- يجب أن يبدأ القائم بالإحصاء بإدراج ما يصل إلى 5 منتجات رئيسية في المزرعة تم إنتاجها عن طريق الملكية (العمود الأول).
- في العمود الثاني، يسجل وحدة القياس.
- يسجل العمود الثالث الكمية المنتجة من كل منتج مدرج في المزرعة
- يلتقط العمود الرابع متوسط أو آخر سعر عند بوابة المزرعة لكل منتج في المزرعة. يجب أن يتماشى السعر مع وحدة القياس المستخدمة لتسجيل كمية السلع (مثل السعر لكل كيلوجرام، والجرام، إلخ). في حالة استهلاك بعض المنتجات في المزرعة فقط، يجب أن يكون السعر المسجل هو السعر إذا تم بيع هذه المنتجات في السوق.
- يسجل العمود الأخير القيمة الإجمالية للإنتاج.

ترد قائمة المنتجات في المزرعة في المربع 15 أدناه.

### المربع 15: مثال على المنتجات الأخرى للمزرعة

إنتاج:	دقيق
إنتاج:	وجبة
إنتاج:	حببيات القمح
إنتاج:	الجاودار
إنتاج:	الشوفان
إنتاج:	الذرة الصفراء
إنتاج:	حبوب أخرى
إنتاج:	مقشرة
إنتاج:	مطحونة
إنتاج:	مصقولة
إنتاج:	مزججة
إنتاج:	أرز مسلوق أو محوّل
إنتاج:	إنتاج دقيق الأرز
إنتاج:	فاكهة
إنتاج:	خضروات
تصنيع:	زيتون
تصنيع:	زيت نباتي
تصنيع:	فول الصويا
تصنيع:	نخيل
تصنيع:	دوار الشمس
تصنيع:	بذرة القطن

تصنيع:	نبيذ
تصنيع:	تبغ
تصنيع:	منتجات الألبان
تصنيع:	جلود
تجهيز وحفظ:	لحم

مقدمة للسؤال أ-7: يسجل هذا السؤال معلومات عن ربحية الملكية. تهدف هذه المعلومات إلى قياس ورصد وتقييم الأداء الاقتصادي للملكية على مدى السنوات التقييمية الثلاثة الماضية.

**أ-7 كم مرة كانت الملكية مربحاً؟ (مربحة تعني أن قيمة الإنتاج كانت أكبر من إجمالي التكاليف الثابتة والمتغيرة)**

- السنة المرجعية: آخر ثلاث سنوات تقييمية  
(يرجى التأشير على دائرة واحدة فقط)
- 1  غير مربحة في جميع السنوات الثلاث
- 2  مربحة في سنة واحدة من أصل ثلاث سنوات
- 3  مربحة في سنتين اثنتين من أصل ثلاث سنوات
- 4  مربحة في جميع السنوات الثلاث

يطلب هذا السؤال لتسجيل معلومات عن عدد المرات خلال السنوات التقييمية الثلاثة الماضية قبل تاريخ المقابلة التي حققت فيها الملكية الزراعية أرباحاً. يشير مفهوم الربح إلى أن إجمالي الإيرادات كان أكبر من تكاليف الإنتاج الثابتة والمتغيرة، وفقاً للصيغة أدناه.

$$\pi_i = (\text{الإيرادات } i.e. p_i * q_i) - (\text{التكلفة الإجمالية للإنتاج } i) \quad [1]$$

حيث  $\pi_i$  هي ربح الملكية  $i - th$ ، و  $(p_i * q_i)$  هي إيرادات الملكية (الأسعار عند باب المزرعة مضروبة في الكمية المنتجة). تعني الملكية المربحة أن الفرق بين الإيرادات وتكلفة الإنتاج غير سالب (إما 0 أو أكبر من 0).

يجب على القائم بالإحصاء طرح السؤال أ-7 بعناية وأن يسجل المعلومات حول عدد المرات التي كانت فيها الملكية الزراعية مربحة. يجب عليه أن يتأكد من أن التكلفة الإجمالية للإنتاج تشمل أيضاً التكاليف الثابتة والمتغيرة المرتبطة بالإنتاج. ثمة أربعة أنواع ممكنة لهذا السؤال:

- 1 غير مربحة في جميع السنوات الثلاث
- 2 مربحة في سنة واحدة من أصل ثلاث سنوات
- 3 مربحة في سنتين من أصل ثلاث سنوات
- 4 مربحة في جميع السنوات الثلاث

### المربع 16: تعريف المصطلحات الرئيسية

الملكية الزراعية المربحة هي الملكية التي تحقق ربحاً إيجابياً. يتم قياس الربحية هنا باستخدام صافي دخل المزرعة الذي يمكن للملكية أن تكسبه من عمليات التشغيل الزراعي. ينصب تركيز المؤشر الفرعي للدخل الصافي للمزرعة على الدخل من العمليات الزراعية بدلاً من إجمالي دخل الأسرة المعيشية والتي قد تشمل الدخل من مصادر أخرى على سبيل المثال عمل أحد أفراد الأسرة الآخرين في الأعمال التجارية المحلية والنشاط السياحي وما إلى ذلك. في حين أن هذه المصادر الأخرى للدخل مهمة في سياق تقييم استدامة المعيشة في المناطق الريفية، فهي ليست ذات صلة مباشرة في تقييم استدامة الزراعة.

يشير إجمالي دخل المزرعة إلى الدخل النقدي وغير النقدي الذي تحصل عليه المزرعة. تشمل مكوناته الرئيسية المقبوضات النقدية من بيع المنتجات الزراعية، ومدفوعات البرنامج المباشرة للمنتجين، ودخل المزرعة الأخرى (مثل الدخل من العمل المخصص)، وقيمة الغذاء والوقود المنتج والمستهلك في نفس المزرعة، والتغير في القيمة بنهاية السنة. عمليات جرد المحاصيل والثروة الحيوانية.

يشير صافي دخل المزرعة إلى العائد (النقدي وغير النقدي على حد سواء) لمشغلي المزارع مقابل عملهم؛ الإدارة ورأس المال، بعد دفع جميع نفقات الإنتاج (أي إجمالي دخل المزرعة مطروحًا منه نفقات الإنتاج). ويشمل صافي الدخل من إنتاج المزرعة، وقيمة السلع المستهلكة في المزرعة، والاستهلاك، وتغيرات المخزون.

من أجل التأكد من أن المستجيبين على دراية بالتمييز بين إجمالي دخل المزرعة وصافي دخل المزرعة (أي الربح)، يمكن للقائم بالمقابلة أو المستطلع أن يسأل مرة أخرى عن عدد المرات خلال السنوات الثلاث الماضية التي كانت فيها قيمة المنتجات المباعة أكبر من إجمالي تكلفة التشغيل التجاري للنشاط. علاوة على ذلك، يمكن للمستطلع أن يسأل عن مقدار الإنفاق على جميع نفقات التشغيل خلال السنة 1 و2 و3 وكتابة القيمة المقابلة للمصروفات في مذكرة مجمعة بنفس الطريقة، يسأل المستطلع عن مقدار ما تلقته الملكية خلال السنوات 1 و2 و3 بالقيمة النقدية من مبيعات جميع السلع المنتجة. يمكن حساب صافي دخل المزرعة على أنه الفرق بين المبيعات التي أفاد بها المستجيب وإجمالي نفقات التشغيل التي أفاد بها أيضاً.

يتطلب تقدير الربحية على مستوى المزرعة عموماً تجميع السجلات المالية الأساسية للمزرعة، أي المعاملات اليومية أو الأسبوعية أو الشهرية أو الموسمية بطريقة منظمة. بشكل عام، تحتفظ المزارع التجارية الكبيرة بسجلات مالية مفصلة، ومع ذلك، في حالة المزارع المتوسطة وزراعة الكفاف الصغيرة، نادرًا ما تتم ممارسة حفظ السجلات المالية ولا توجد على الإطلاق في معظم البلدان. في حالة عدم توفر البيانات التفصيلية المطلوبة على النحو الأمثل على مستوى المزرعة خاصة في حالة أصحاب الحيازات الصغيرة والقطاع المنزلي، فعندئذٍ:

- يتم وضع التقديرات بناءً على إعلان المزارع عن كمية المخرجات والمدخلات (والأسعار المناسبة) و/أو المبيعات والمشتريات.
- يتم إهمال الاستهلاك والتباين في الأسهم والضرائب في هذه الحالة.

في حالة توفر المعلومات المطلوبة، يتم حساب صافي دخل المزرعة بشكل أفضل وفقاً للمنهجية التي طورتها هيئة الإحصاء الكندية (متاحة على <https://www150.statcan.gc.ca/n1/en/pub/21-010-x/21-010-x2014001-eng.pdf?st=8VlikX6>). يتم تطبيق الصيغة التالية:

$$NFI = CR + Y_k - OE - Dep + \Delta In \quad [1]$$

حيث:

- $NFI$  = إجمالي صافي دخل المزرعة
- $CR$  = إجمالي المقبوضات النقدية للمزرعة بما في ذلك مدفوعات البرنامج المباشرة
- $Y_k$  = الدخل العيني
- $OE$  = إجمالي نفقات التشغيل بعد الحسومات (بما في ذلك تكاليف العمالة)
- $Dep$  = رسوم الإهلاك
- $\Delta Inv$  = قيمة التغير في المخزون.

يسرد الجدول أدناه جميع التكاليف والإيرادات المرتبطة بالإنتاج الزراعي، وفقاً للصيغة 1 أعلاه.

صافي دخل المزرعة	التكلفة = التشغيل + التكلفة الثابتة + الاستهلاك	إجمالي الإيرادات = إجمالي المقبوضات النقدية للمزرعة + مدفوعات البرنامج المباشرة + الدخل العيني + التغير في المخزون
$\text{إجمالي صافي دخل المزرعة} = \text{الإيرادات} - \text{التكلفة}$	<ul style="list-style-type: none"> <li>• نفقات التشغيل:</li> <li>- مصاريف العمالة (أجور نقدية)</li> <li>- مصاريف الأسمدة</li> <li>- مصاريف المبيدات</li> <li>- مصاريف الوقود</li> <li>- مصاريف الكهرباء</li> <li>- تكاليف إطعام الحيوانات</li> <li>- تكلفة الري</li> <li>- الضرائب</li> <li>- أخرى (انظر الصفحة 30-32 من الرابط أعلاه)</li> <li>• رسوم الإهلاك</li> </ul>	<ul style="list-style-type: none"> <li>• الإيرادات = الكمية × الأسعار</li> <li>- المحاصيل</li> <li>- الماشية</li> <li>- الأنشطة/ المنتجات الأخرى في المزرعة</li> <li>• مدفوعات البرنامج المباشرة</li> <li>• الدخل العيني</li> <li>• قيمة التغير في المخزون</li> </ul>

**مقدمة للسؤال أ-8:** يجمع هذا السؤال معلومات عن الصدمات الخارجية أو الأحداث غير المتوقعة- التي أثرت سلباً على الملكية. من المهم التماس أكثر من استراتيجية واحدة للتكيف، إن أمكن. تمت إضافة أسئلة التصفية لتجنب العبء غير الضروري على المستجيبين.

**أ-8 هل استطاعت هذه الملكية الحصول على أي من الآليات التالية للحماية من الصدمات الخارجية أو الاستفادة منها فعلياً (مثل الجفاف والفيضانات والآفات وإخفاق السوق والأسعار وغيرها)؟**

السنة المرجعية: آخر سنة تقويمية

(يرجى قراءة جميع الخيارات والتأشير على الدوائر مقابل كل ما ينطبق)

- كانت هذه الملكية قادرة على الحصول على التمويل (رسمي أو غير رسمي) أو استفادت منه فعلياً للحماية من الصدمات الخارجية
- كانت هذه الملكية قادرة على الحصول على التأمين أو استفادت منه فعلياً للحماية من الصدمات الخارجية.
- لم يكن بإمكان الملكية الحصول على أي من الآليات المذكورة أعلاه منها للحماية من الصدمات الخارجية أو الاستفادة منها

يجمع هذا السؤال معلومات عن الآليات التي تسمح للملكية بحماية نفسها من الصدمات الخارجية المحتملة. تم سرد أربعة أنواع من الصدمات. يقرأ القائم بالإحصاء ويشرح هذه الصدمات الواردة في المربع 17 قبل المتابعة.

### المربع 17: الصدمات الخارجية

- 1- **الجفاف:** فترة مطولة من قلة هطول الأمطار بشكل غير عادي، مما يؤدي إلى نقص المياه.
- 2- **الفيضانات:** تدفق كمية كبيرة من المياه إلى ما هو أبعد من حدودها الطبيعية، خاصة على أرض جافة عادة.
- 3- **الآفة:** حشرة مدمرة أو حيوان آخر يهاجم المحاصيل والأغذية والماشية وما إلى ذلك. قد يشمل ذلك أيضاً موجات الحرارة
- 4- **صدمة السوق:** أي صدمات في جانب الطلب أو جانب العرض تعمل على تغيير السعر الملائم للتوازن بين الجانبين في السوق، على سبيل المثال: انخفاض أسعار السلع التي تنتجها الملكية.

الرموز التالية مرتبطة بالسؤال أ-8:

- 1 كانت هذه الملكية قادرة على الحصول على التمويل (رسمي و/أو غير رسمي) أو استفادت منه فعلياً للحماية من الصدمات الخارجية
- 2 كانت هذه الملكية قادرة على الحصول على التأمين أو استفادت منه فعلياً للحماية من الصدمات الخارجية
- 3 لم يكن بإمكان الملكية الحصول على أي من الآليات المذكورة أعلاه منها للحماية من الصدمات الخارجية أو الاستفادة منها

### المربع 18: استراتيجيات التكيف مع الصدمات

- 1- **الائتمان:** يمكن الحصول على الائتمان من مصادر رسمية/ غير رسمية، مثل البنوك أو الأقارب أو مقرضي المال المحليين. يجب أن يكون هناك اتفاق صريح بين المقرض والمقترض (الملكية) على تفاصيل شروط وأحكام القرض، أي وقت السداد ورسوم الفائدة على رأس المبلغ الأساسي وما إلى ذلك.
- 2- **التأمين:** إجراء وقائي لحماية الملكية من الصدمات الخارجية.

## القسم ب: البعد البيئي للملكية

تخطى ب-1 إلى ب-16، إذا كانت أ-1 تساوي 2. يجمع هذا القسم معلومات عن البعد البيئي للملكية ومساحتها الزراعية. تشمل الجوانب التي يغطيها هذا البعد: انتشار تهديدات تدهور التربة، وإدارة مبيدات الآفات، وإدارة الأسمدة، والتباين في توافر المياه، واعتماد الممارسات الداعمة للتنوع البيولوجي.

**مقدمة للأسئلة ب-أ إلى ب-2:** يتم طرح هذه الأسئلة من أجل جمع المعلومات حول ما إذا كانت الملكية قد تعرضت لإحدى التهديدات أو أكثر من بين الأربعة المدرجة خلال السنوات التقويمية الثلاثة الماضية. وهي كالتالي: تآكل التربة، الحد من خصوبة التربة، تشبع التربة بالمياه وتملح الأراضي المروية.

### ب-1 هل واجهت أيًا من التهديدات التالية الناجمة عن تدهور التربة في ملكيتك؟

يُطرح هذا السؤال بالإشارة إلى السنوات التقويمية الثلاثة الماضية للتأكد مما إذا كان واحدًا أو أكثر من التهديدات المذكورة أدناه قد تعرضت لها الملكية.

السنة المرجعية: آخر ثلاث سنوات تقويمية

(يرجى قراءة جميع الخيارات والتأشير على الدوائر مقابل كل ما ينطبق)

- |   |                       |   |
|---|-----------------------|---|
| 1 | <input type="radio"/> | تآكل التربة (فقدان التربة السطحية نتيجة التآكل الناجم عن الرياح أو الماء) |
| 2 | <input type="radio"/> | تراجع خصوبة التربة  |
| 3 | <input type="radio"/> | التغدق، بما في ذلك الفيضانات  |
| 4 | <input type="radio"/> | تملح الأراضي المروية  |
| 5 | <input type="radio"/> | غير ذلك (يرجى التحديد)  |
| 6 | <input type="radio"/> | لا شيء مما سبق  |

(  )  
← الانتقال إلى السؤال ب.3

يُطلب من المستجيبين تحديد واحد أو أكثر من التهديدات المذكورة أعلاه. يجب أن ينتقل القائم بالإحصاء إلى السؤال ب-3 إذا كان الكود 6 "لا شيء مما سبق".

### المربع 19- التهديدات الخارجية

**تآكل التربة:** يشير التآكل إلى تآكل التربة السطحية للحقل بفعل القوى الفيزيائية الطبيعية للمياه والرياح. قد تتأثر هذه، أو تسرع أو تقلل من وظائف الأنشطة الزراعية مثل الحرث.

**انخفاض خصوبة التربة:** تشير الخصوبة إلى قدرة التربة على تقديم المغذيات الأساسية للمحاصيل دون انخفاض في الإنتاجية على مر السنين. يشير انخفاض خصوبة التربة إلى حالة تميل فيها قدرة التربة على تزويد المحاصيل بالمغذيات النباتية الأساسية إلى التناقص من سنة إلى أخرى.

**تشبع التربة بالمياه:** يشير إلى حالة ركود الماء على سطح الأرض أو زيادة حجم المياه على سطح الأرض، مما يؤثر على الإنتاج. **تملح الأراضي المروية:** تراكم الأملاح على سطح الأرض.

### ب-2 ما هي المساحة الإجمالية للممتلكات المتأثرة بأي من التهديدات المحددة أعلاه؟

السنة المرجعية: آخر ثلاث سنوات تقويمية

وحدة القياس

المساحة

○ إجمالي المساحة المتأثرة

بمجرد جمع المعلومات عن التهديدات في السؤال، يسجل القائم بالإحصاء إجمالي مساحة الأراضي الزراعية المقابلة التي تأثرت بواحد أو أكثر من تهديدات تدهور التربة.

**ملحوظة رقم 1:** يسجل القائم بالإحصاء إجمالي المساحة المتأثرة بتهديد واحد أو أكثر من خلال التأكد من أن المنطقة المتأثرة المبلغ عنها ليست أكبر من إجمالي المساحة الزراعية (راجع السؤال أ-2).

**ملحوظة رقم 2:** قد يكون الأمر أن تهديدي تدهور التربة قد أثرا على منطقتين منفصلتين من الملكية أو أن نفس المنطقة بالملكية قد تأثرت بتهديدين مختلفين. يجب على القائم بالإحصاء الإبلاغ عن إجمالي المساحة المتأثرة، بغض النظر عما إذا كان هذا هو مجموع منطقتين مختلفتين من الأرض متأثرتين بتهديدين مختلفين، أو نفس المنطقة ولكنها تأثرت بتهديدين مختلفين.

**مقدمة للأسئلة (ب-3 إلى ب-5):** تجمع هذه الأسئلة البيانات لتقدير المساحات المروية. البيانات التي تم جمعها في هذا القسم تشمل المساحة المروية والمياه المستخدمة وطرق الري. تخطي من ب-3 إلى ب-5 إذا كانت المزرعة تقوم بأنشطة الثروة الحيوانية فقط.

### **ب-3 هل تستخدم هذه الملكية الزراعية المياه لري المحاصيل؟**

السنة المرجعية: آخر ثلاث سنوات تقويمية  
(يرجى التأشير على دائرة واحدة فقط)

وحدة القياس

المساحة

- |                         |   |
|-------------------------|---|
| <input type="radio"/> 1 | نعم (يرجى الإشارة إلى المساحة أو النسبة المئوية من المساحة الكلية للملكية التي تم ريها) |
| <input type="radio"/> 2 | لا، لست بحاجة للري  |
| <input type="radio"/> 3 | لا، لا أستطيع تحمل تكلفة الري   |
| <input type="radio"/> 4 | لا، لا يتوفر أي ماء   |
- ← الانتقال إلى السؤال ب-5

يسجل هذا السؤال معلومات عن الري خلال آخر 3 سنوات تقويمية. هناك أربع إجابات محتملة لهذا السؤال، بالأكواد المقابلة لها:

- 1 نعم (يرجى الإشارة إلى المساحة أو النسبة المئوية من المساحة الكلية للملكية التي تم ريها)
- 2 لا، لست بحاجة للري
- 3 لا، لا أستطيع تحمل تكلفة الري
- 4 لا، لا يتوفر أي ماء

إذا استخدمت الملكية الماء لري المحصول (كود 1)، يسأل القائم بالإحصاء ويسجل المساحة الإجمالية، بما في ذلك وحدة القياس (أو النسبة المئوية للمساحة الإجمالية) التي تم ريها. يدون القائم بالإحصاء بعناية إجمالي المساحة المروية من خلال التأكد من أن المساحة المروية المبلغ عنها لا تزيد عن إجمالي المساحة الزراعية.

**ملحوظة:** يتخطى القائم بالإحصاء السؤالين ب-5 إذا كانت الإجابة المعطاة للسؤال ب-3 هي 2 أو 3 أو 4.

### **المربع 20: مياه الري**

قد تأتي مياه الري من مصادر مختلفة، بما في ذلك الأنهار والسود أو الآبار وخزانات المياه، إلخ. تعني عبارة "الري المستخدم في الملكية" أن المياه (بخلاف المطر) يتم استخدامها على المحاصيل مرة واحدة على الأقل خلال الفترة المرجعية بأكملها (آخر 3 سنوات تقويمية). يجب على أولئك الذين أفادوا أن الملكية قد استخدمت المياه لري محاصيلهم، يجب عليهم أيضًا إخبار القائم بالمقابلة أو المستطلع عن مساحة الأرض التي تم ريها. تتطابق مساحة الأرض المروية مع المساحة التي تمت فيها زراعة محصول واحد أو أكثر خلال السنوات الثلاث الماضية، أي المساحة الزراعية المروية مرة واحدة على الأقل خلال الفترة المرجعية. إذا قال المستجيب أن المحاصيل كانت تروى بالمطر أو لم تروى على الإطلاق، فينبغي أن تنتقل المقابلات إلى السؤال ب-6 (منظمة الأغذية والزراعة للأمم المتحدة، 2015، الفقرات 8-3-2).

### **ب-4 هل تلاحظ أي انخفاض في توفر المياه من البئر أو من مصادر أخرى، مثل البحيرة والقناة والأنهار؟**

السنة المرجعية: آخر ثلاث سنوات تقويمية  
(يرجى التأشير على دائرة واحدة فقط)

- |                         |  |
|-------------------------|--|
| <input type="radio"/> 1 | لا، الماء متوفر دائمًا بكمية كافية عندما أحتاج إليه  |
| <input type="radio"/> 2 | نعم، ينخفض مستوى الماء في بئري (آباري) بشكل تدريجي   |
| <input type="radio"/> 3 | نعم، المياه في النهر أو البحيرة أو القناة أصبحت شحيحة ولا يمكنني الحصول على إمدادات موثوقة عندما أحتاج إليها |
| <input type="radio"/> 4 | لا أعرف  |
- ← الانتقال إلى السؤال ب-6



يجمع سؤال "نعم/ لا" هذا معلومات عن الانخفاض التدريجي لتوافر المياه من البئر أو من مصادر أخرى. الرموز المرتبطة بالسؤال ب-4 هي:

- 1 لا، الماء متوفر دائماً بكمية كافية عندما أحتاج إليه
- 2 نعم، ينخفض مستوى الماء في بئري (أباري) بشكل تدريجي
- 3 نعم، المياه في النهر أو البحيرة أو القناة أصبحت شحيحة ولا يمكنني الحصول على إمدادات موثوقة عندما أحتاج إليها
- 4 لا أعرف

ينتقل القائم بالإحصاء إلى السؤال ب-6 إذا كان الكود المرتبط بالسؤال ب-4 هو 1 (لا، الماء متوفر دائماً بكميات كافية عندما أحتاج إليه).

### المربع 21: مصادر الري

يمكن الحصول على المياه بطرق مختلفة:

- 1- ري الأبار هو طريقة للري حيث يتم ضخ المياه الجوفية من خلال بئر (بئر أنبوبية، بئر مفتوح).
- 2- يتم الإمداد بالمياه مباشرة بتحويلها من النهر عبر القنوات أو ضخها من نهر أو بحيرة أو مياه جوفية.
- 3- يمكن استخدام الماء في الحقل من خلال القنوات (بالجاذبية) أو الرشاشات أو الري الجزئي (بالتنقيط).

### ب-5 هل هناك منظمات تختص بتوزيع المياه في المنطقة التي تقع فيها هذه الملكية؟

السنة المرجعية: آخر ثلاث سنوات تقويمية

(يرجى التأشير على دائرة واحدة فقط)

- |   |                       |  |
|---|-----------------------|--|
| 1 | <input type="radio"/> | نعم، وتعمل بشكل جيد                              |
| 2 | <input type="radio"/> | نعم، لكنها لا تعمل بشكل جيد (يرجى تحديد الأسباب) |
| 3 | <input type="radio"/> | لا، لا يوجد مثل هذه المنظمات                     |
| 4 | <input type="radio"/> | لا أعرف  |

يجمع هذا السؤال معلومات عن المنظمات (الرسمية وغير الرسمية) المسؤولة عن تخصيص المياه في المنطقة التي تقع فيها الملكية. يجمع هذا السؤال أيضاً معلومات حول ما إذا كانت هذه المنظمة تعمل بكفاءة. الأكواد المرتبطة بهذه الأسئلة هي كما يلي:

- 1 نعم، وتعمل بشكل جيد
- 2 نعم، لكنها لا تعمل بشكل جيد (حدد)
- 3 لا، لا يوجد مثل هذه المنظمات
- 4 لا أعرف

ملاحظة: يجب أن يدون القائم بالإحصاء بإيجاز لماذا لا تعمل المنظمة بشكل جيد (الكود 2). يُنصح باستخدام المصطلحات الأساسية مع شرح سبب عدم عمل المنظمات بشكل جيد.

### المربع 22: تخصيص المياه

في العديد من البلدان، يتم تنفيذ تخصيص المياه للمزارع من قبل المنظمات المفوضة لضمان توصيل المياه لمختلف المستخدمين وفقاً للقواعد المعمول بها. تسمى هذه المنظمات عادة "منظمات مستخدمي المياه"، "مجالس المياه"، "حى المياه"، إلخ. قد تكون عامة أو مملوكة لمزارعين أو مشغلين من القطاع الخاص.

مقدمة للأسئلة ب-6 إلى ب-9: تجمع هذه الأسئلة معلومات حول استخدام من جانب الملكية لأي سماد اصطناعي أو معدني أو زبل/ سماد حماة الماشية كسماد عضوي للمحاصيل، وإدراكها للمخاطر البيئية والتدابير المحتملة المعتمدة للتخفيف من المخاطر المرتبطة باستخدام الأسمدة الاصطناعية والمعدنية.

**ب-6 هل استخدمت هذه الملكية الزراعية أي سماد صناعي أو معدني أو سماد حيواني (روث) / ردغة لتسميد المحاصيل؟**

السنة المرجعية: آخر سنة تقويمية  
(يرجى التأشير على دائرة واحدة فقط)

1 نعم

2 لا

← الانتقال إلى السؤال ب-10

يسجل سؤال نعم/ لا هذا معلومات عن استخدام الأسمدة الاصطناعية أو المعدنية خلال السنة التقويمية الماضية. يرد تعريف للأسمدة الصناعية/ المعدنية في المربع 23. بينما يقدم الإطار 24 شرحًا للمخاطر البيئية المرتبطة باستخدام الأسمدة الصناعية/ المعدنية للمحاصيل.

ملحوظة: إذا كانت الإجابة "لا" (كود 2) يجب على القائم بالإحصاء الانتقال إلى السؤال ب-10.

### المربع 23: الأسمدة الصناعية أو المعدنية

الأسمدة المركبة أو المعدنية الأكثر استخدامًا للإنتاج الزراعي هي:

#### 1- الأسمدة النيتروجينية

- نترات الصوديوم
- كبريتات الأمونيوم
- نترات الأمونيوم
- اليوريا
- فوسفات الأمونيوم، ثنائي القاعدة
- فوسفات الأمونيوم، أحادي القاعدة

#### 2- البوتاسيوم (البوتاس) الأسمدة

- كلوريد البوتاسيوم (مورات البوتاس)
- نترات البوتاسيوم.
- كبريتات البوتاسيوم.

#### 3- الأسمدة الفوسفاتية

- فوسفات الكالسيوم اللامائي
- وجبة العظام
- الفوسفات الصخري (فلورو أباتيت)
- سوبر فوسفات أحادي
- سوبر فوسفات ثلاثي

#### 4- أسمدة كلسية/ جيرية

- كربونات الكالسيوم (الحجر الجيري)
- أكسيد الكالسيوم (الجير الحي)

يُنصح بشدة بتخصيص قائمة البلدان للأسمدة الصناعية والمعدنية في هذا السؤال. لاحظ أن الاستبيان لا يطلب من المزارعين تحديد السماد الذي يستخدمونه.

### روث الماشية/ السماد العضوي للمحاصيل

- 5- الزبل هو براز الماشية الغني بالعناصر الغذائية، ويخلط أحيانًا بمواد كيميائية يتم نشرها على الأرض كسماد.
- 6- سماد الحماة يتكون من روث الأبقار والمياه ويوفر سمادًا طبيعيًا يمكن للمزارعين استخدامه لتشجيع نمو العشب والمحاصيل الأخرى. عادة ما يتم تخزينه في خزان أو بحيرة قبل استخدامه في الأراضي الزراعية كسماد.

## المربع 24: المخاطر البيئية المرتبطة باستخدام المفرط للأسمدة المركبة والمعدنية

### يستنفذ جودة التربة

قد يؤدي استخدام الكثير من الأسمدة في التربة إلى تغيير خصوبة التربة عن طريق زيادة مستويات الحمض فيها.

### تلوث المسطحات المائية

يؤدي استخدام الكثير من الأسمدة في التربة إلى فرط المغذيات أو إغناء (تختث) المسطحات المائية. حيث أن الأسمدة تحتوي على مواد مثل النترات والفوسفات التي تغرق في البحيرات والمحيطات من خلال الأمطار ومياه الصرف الصحي. ثبت أن هذه المواد تصبح سامة للحياة المائية، مما يزيد من النمو المفرط للطحالب في المسطحات المائية ويقلل من مستويات الأكسجين. وهو ما يؤدي إلى بيئة سامة ويؤدي إلى موت الأسماك والحيوانات والنباتات المائية الأخرى. بشكل غير مباشر، يساهم في حدوث خلل في السلسلة الغذائية حيث تميل الأنواع المختلفة من الأسماك في المسطحات المائية لأن تكون مصدر الغذاء الرئيسي لمختلف الطيور والحيوانات في البيئة.

### التغير المناخي

تتكون الأسمدة من مواد ومواد كيميائية مثل الميثان وثاني أكسيد الكربون والأمونيا والنيروجين، والتي يساهم انبعاثها إلى حد كبير في كمية غازات الدفيئة الموجودة في البيئة. وهذا بدوره يؤدي إلى الاحتباس الحراري وتغيرات الطقس. في الواقع، أكسيد النيتروز، وهو منتج ثانوي للنيروجين، هو ثالث أهم غازات الدفيئة، بعد ثاني أكسيد الكربون والميثان.

ب-7 هل تدرك المخاطر البيئية المرتبطة باستخدام المفرط للأسمدة أو سوء استخدامها؟

السنة المرجعية: آخر سنة تقييمية  
(يرجى التأشير على دائرة واحدة فقط)  
1 نعم   
2 لا

يقوم سؤال "نعم/ لا" بجمع معلومات حول وعي المالك بالمخاطر البيئية المرتبطة باستخدام الأسمدة الاصطناعية والمعدنية.

**ب-8 هل اتخذت هذه الملكية الزراعية تدابير محددة للتخفيف من المخاطر البيئية المرتبطة باستخدام الأسمدة الاصطناعية والمعدنية؟**

السنة المرجعية: آخر سنة تقييمية  
(يرجى التأشير على دائرة واحدة فقط)  
1 نعم   
2 لا

← الانتقال إلى السؤال ب.10

يقوم سؤال "نعم / لا" بجمع معلومات عن التدابير المحددة التي اتخذتها الملكية الزراعية للتخفيف من المخاطر البيئية المرتبطة باستخدام الأسمدة الصناعية و/ أو المعدنية. ينتقل القائم بالإحصاء إلى السؤال ب-10 إذا كانت الإجابة على ب-8 هي 2 (لا).

**ب-9 إذا كان الأمر كذلك، فما هي التدابير المحددة التي اتخذتها الملكية الزراعية أو اعتمدها؟**

السنة المرجعية: آخر سنة تقييمية

(يرجى قراءة جميع الخيارات والتأشير على الدوائر مقابل كل ما ينطبق)

- 1  اتباع البروتوكولات الصادرة عن خدمات الإرشاد الزراعي أو تعليمات البائع أو اللوائح المحلية، بما لا يتجاوز الجرعات الموصى بها.
- 2  استخدام مصدر العضوي للمغذيات (بما في ذلك مخلفات الروث أو التسميد) وحده، أو بالاشتراك مع الأسمدة الاصطناعية أو المعدنية.
- 3  استخدام البقوليات كمحصول غطاء، أو مكون من نظام متعدد المحاصيل أو المراعي لتقليل مدخلات الأسمدة.
- 4  توزيع الأسمدة الاصطناعية أو المعدنية خلال فترة النمو.
- 5  أخذ نوع التربة والمناخ في الاعتبار عند تحديد جرعات الأسمدة ووتيرتها.
- 6  استخدام أخذ عينات التربة كل 5 سنوات على الأقل لإجراء حسابات ميزانية المغذيات.
- 7  الاستخدام والإدارة محددة الموقع للمغذيات أو الزراعة الدقيقة.
- 8  استخدام حواجز عازلة على طول مجاري المياه.

الرموز التالية مرتبطة بقائمة التدابير للتخفيف من المخاطر البيئية. يوضح المربع 25 المصطلحات الأساسية التي توضح كل من التدابير المحددة المدرجة أدناه.

1	اتباع البروتوكولات الصادرة عن خدمات الإرشاد الزراعي أو تعليمات البائع أو اللوائح المحلية، بما لا يتجاوز الجرعات الموصى بها
2	استخدام مصدر العضوي للمغذيات (بما في ذلك مخلفات الروث أو التسميد) وحده، أو بالاشتراك مع الأسمدة الاصطناعية أو المعدنية
3	استخدام البقوليات كمحصول غطاء، أو مكون من نظام متعدد المحاصيل أو المراعي لتقليل مدخلات الأسمدة
4	توزيع الأسمدة الاصطناعية أو المعدنية خلال فترة النمو
5	أخذ نوع التربة والمناخ في الاعتبار عند تحديد جرعات الأسمدة ووتيرتها
6	استخدام أخذ عينات التربة كل 5 سنوات على الأقل لإجراء حسابات ميزانية المغذيات
7	الاستخدام والإدارة محددة الموقع للمغذيات أو الزراعة الدقيقة
8	استخدام حواجز عازلة على طول مجاري المياه

من المهم ملاحظة أنه يمكن تحديد أكثر من إجراء محدد (يتم اتخاذه للتخفيف من المخاطر البيئية المرتبطة باستخدام الأسمدة الاصطناعية والمعدنية).

**ملحوظة:** يجب أن يشرح القائم بالإحصاء بإيجاز التدبير المتخذ أو المعتمد. يُنصح باستخدام المصطلحات الرئيسية مع شرح الإجراءات الأخرى المتخذة أو المعتمدة للتخفيف من المخاطر البيئية المرتبطة باستخدام الأسمدة الصناعية أو المعدنية.

### المربع 25: المصطلحات الأساسية

اتباع البروتوكولات حسب خدمة الإرشاد الزراعي أو توجيهات منفذ البيع بالتجزئة أو اللوائح المحلية، هذه هي البروتوكولات الخاصة بالبلد أو المنطقة الصادرة عن الهيئات الرسمية أو تجار التجزئة والتي توفر معلومات عن الجرعات التي يجب تطبيقها وطرائق التطبيق.

**المصادر العضوية للمغذيات:** تصنف المصادر الغذائية بشكل عام على أنها عضوية أو معدنية أو صناعية. مصادر المغذيات العضوية هي الزبل أو الزبل العضوي المتكثف أو الأسمدة العضوية. تحتوي معظم مصادر المغذيات العضوية، بما فيها مواد المخلفات، على تركيبة متباينة على نطاق واسع وغالبًا ما تحتوي على تركيز منخفض فقط من العناصر الغذائية، والتي تختلف في نسب توافرها.

**البقوليات كمحصول تغطية:** تلتقط البقوليات النيتروجين من الهواء وتخزنه في منطقة الجذر، مما يساهم في التسميد بالنيتروجين. تشمل البقوليات شائعة الاستخدام:

- النباتات الحولية الشتوية، مثل البرسيم القرمزي والبيقية المشعرة والبازلاء والنفل المطمور وغيرها الكثير
- النباتات المعمرة مثل النفل الأحمر (أو برسيم المروج) النفل الأبيض (أو الزاحف) وبعض الأدوية
- النباتات ثنائية الحول مثل الدُرُق

**إدارة المغذيات الخاصة بالموقع (SSNM):** تقنية تقدم إرشادات للمزارعين حول توزيع متطلبات المغذيات عبر قطع الأراضي. يوفر هذا النظام من الإدارة وفورات للمزارعين من خلال استخدام الأسمدة بشكل أكثر كفاءة.

**أخذ عينات التربة:** يتضمن قياس خصائص التربة بشكل صحيح من خلال التقنيات المعملية القياسية وطرق أخذ العينات الدقيقة. يستخدم اختبار التربة لتقييم الخصوبة وتحليل عينة من التربة لتحديد محتوى المغذيات وتكوينها وخصائص أخرى مثل الحموضة أو مستوى الأس الهيدروجيني.

**الشرائط العازلة:** الشريط العازل عبارة عن مساحة من الأرض يتم صيانتها من خلال نباتات دائمة تساعد على التحكم في جودة التربة والمياه ولها فوائد بيئية أخرى.

([https://www.aberdeenshire.gov.uk/media/8127/2015\\_09bufferstripsplanningadvice.pdf](https://www.aberdeenshire.gov.uk/media/8127/2015_09bufferstripsplanningadvice.pdf))

**مقدمة للأسئلة ب-10 إلى ب-16:** هذه الأسئلة تعنى ببيانات عن الملكية الزراعية التي استخدمت، خلال الموسم الزراعي الماضي، مبيدات الآفات على منتجها الزراعي، وكذلك حول الوعي بالمخاطر المحتملة المرتبطة باستخدام مبيدات الآفات والتدابير المحددة للتخفيف من المخاطر البيئية والصحية المرتبطة باستخدام المبيدات.

**ب-10 هل استخدمت هذه الملكية الزراعية أي مبيدات حشرية لإنتاج المحاصيل أو الثروة الحيوانية؟**

السنة المرجعية: آخر سنة تقويمية  
(يرجى التأشير على دائرة واحدة فقط)

- 1  نعم  
2  لا

← الانتقال إلى السؤال ب-17

يقوم سؤال "نعم / لا" بجمع معلومات حول ما إذا كانت الملكية الزراعية تستخدم مبيدات الآفات لإنتاج المحاصيل أو الثروة الحيوانية أم لا. **ملاحظة:** إذا كانت الإجابة المقدمة هي "لا" (الكود 2)، ينتقل القائم بالإحصاء إلى السؤال ب-17 ويتخطى الأسئلة من ب-11 إلى ب-16.

**ب-11 ما نوع المبيدات التي استخدمتها هذه الملكية الزراعية؟**

السنة المرجعية: آخر سنة تقويمية  
(يرجى التأشير على دائرة واحدة فقط)

- 1  متوسطة أو بسيطة الخطورة  
2  عالية أو شديدة الخطورة أو ممنوعة (غير قانونية)

يجمع هذا السؤال معلومات عما إذا كانت الملكية الزراعية تستخدم مبيدات الآفات شديدة الخطورة/ مبيدات الآفات غير القانونية أو مبيدات الآفات متوسطة/ قليلة الخطورة لإنتاج محاصيلها.

## يرد تعريف لمبيدات الآفات شديدة الخطورة ومتوسطة الخطورة في المربع 26.

### **المربع 26: تعريف مبيدات الآفات ومبيدات الآفات شديدة الخطورة**

منتجات مبيدات الآفات هي مواد تستخدم لمنع أو تدمير أو مكافحة كائن ضار ("آفة") أو مرض، أو حماية النباتات أو المنتجات النباتية أثناء الإنتاج والتخزين والنقل أو حماية المحاصيل.

تحتوي على مادة فعالة واحدة على الأقل ولها إحدى الوظائف التالية:

- حماية النباتات أو المنتجات النباتية من الآفات/ الأمراض قبل الحصاد أو بعده
- التأثير على العمليات الحياتية للنباتات (مثل المواد التي تؤثر على نموها، باستثناء العناصر الغذائية)
- الحفاظ على المنتجات النباتية
- تدمير أو منع نمو النباتات غير المرغوب فيها أو أجزاء من النباتات

**يجب أن يشرح القائم بالمقابلة أو المستطلع معنى مبيد الآفات بوضوح للمستجيب ويجب قراءة قائمة مثالية لمبيدات الآفات حسب العلامة التجارية والنوع المستخدم في البلد حتى يفهم المستجيب بوضوح ماهية منتج مبيد الآفات.**

وفقًا لمنظمة الأغذية والزراعة للأمم المتحدة (<http://www.fao.org/agriculture/crops/thematic-sitemap/theme/pests/code/hhp/en/>) يمكن اعتبار نسبة كبيرة من مبيدات الآفات التي لا تزال مستخدمة في العالم شديدة الخطورة، لأن لها سمية حادة عالية، وقد عرفت تأثيرات سمية مزمنة حتى عند مستويات التعرض المنخفضة للغاية، أو أنها شديدة الثبات في البيئة أو في الكائنات الحية، على سبيل المثال. على وجه الخصوص، في البلدان النامية، قد تشكل مبيدات الآفات شديدة الخطورة (HHPs) مخاطر كبيرة على صحة الإنسان أو البيئة، لأن تدابير الحد من المخاطر مثل استخدام معدات الحماية الشخصية أو صيانة ومعايرة معدات تطبيق مبيدات الآفات لا يتم تنفيذها بسهولة أو غير فعالة.

يتم تصنيف مبيدات الآفات شديدة الخطورة وفقًا للتصنيف الموصى به من منظمة الصحة العالمية لمبيدات الآفات حسب المخاطر ([http://www.who.int/ipcs/publications/pesticides\\_hazard\\_2009.pdf](http://www.who.int/ipcs/publications/pesticides_hazard_2009.pdf))، على أنها تتمتع بوحدة أو أكثر من الخصائص التالية:

- تركيبات مبيدات الآفات التي تفي بمعايير الفئتين IA أو IB من التصنيف الذي أوصت به منظمة الصحة العالمية لمبيدات الآفات حسب المخاطر؛ أو
- المكونات النشطة لمبيدات الآفات وتركيباتها التي تستوفي معايير السرطنة للفئتين A1 و B1 من النظام المنسق عالميًا بشأن تصنيف المواد الكيميائية ووسمها (GHS)؛ أو
- المكونات النشطة لمبيدات الآفات وتركيباتها التي تفي بمعايير فئتي الطفرات الجينية A1 و B1 من النظام المنسق عالميًا لتصنيف المواد الكيميائية ووسمها (GHS)؛ أو
- المكونات النشطة لمبيدات الآفات وتركيباتها التي تفي بمعايير السمية الإنجابية للفئتين 1 ألف و 1 ب من النظام المنسق عالميًا بشأن تصنيف المواد الكيميائية ووسمها (GHS)؛ أو
- المكونات والتركيبات الفعالة لمبيدات الآفات المدرجة في اتفاقية روتردام في مرفقها الثالث؛ أو
- مبيدات الآفات المدرجة في بروتوكول مونتريال؛ أو
- المكونات النشطة والتركيبات لمبيدات الآفات التي أظهرت ارتفاع معدل حدوث آثار ضارة شديدة أو لا رجعة فيها على صحة الإنسان أو البيئة

مبيدات الآفات غير القانونية هي تلك المبيدات التي تم حظرها في معظم البلدان في جميع أنحاء العالم بسبب استمرارها في البيئة والسمية البشرية. بشكل عام، متاح قائمة المبيدات غير القانونية من قبل السلطات الوطنية.

**ب-12 هل تدرك المخاطر البيئية والصحية المرتبطة باستخدام الأسمدة؟**

- السنة المرجعية: آخر سنة تقويمية  
(يرجى التأشير على دائرة واحدة فقط)
- 1 نعم
- 2 لا

يقوم سؤال "نعم / لا" هذا بجمع معلومات حول وعي المالك بالمخاطر البيئية والصحية المحتملة المرتبطة باستخدام مبيدات الآفات.

**ب-13 هل اتخذت هذه الملكية الزراعية تدابير محددة لحماية الناس من المخاطر الصحية؟**

- السنة المرجعية: آخر سنة تقويمية  
(يرجى التأشير على دائرة واحدة فقط)
- 1 نعم
- 2 لا

← الانتقال إلى السؤال ب-15.

يجمع هذا السؤال بـ "نعم / لا سؤال" معلومات حول ما إذا كانت الملكية الزراعية قد اتخذت تدابير محددة للتخفيف من المخاطر المتعلقة بالصحة المرتبطة باستخدام مبيدات الآفات.

**ملحوظة: إذا كانت الإجابة المقدمة هي "لا" (كود 2)، ينتقل القائم بالإحصاء إلى السؤال ب-15.**

**ب-14 هل اتخذت هذه الملكية الزراعية تدابير محددة لحماية الناس من المخاطر الصحية؟**

- السنة المرجعية: آخر سنة تقويمية  
(يرجى قراءة جميع الخيارات والتأشير على الدوائر مقابل كل ما ينطبق)
- 1  الالتزام بالتوجيهات الموضوعة على بطاقات المعلومات عند استخدام مبيدات الآفات (بما في ذلك استخدام معدات الحماية)
- 2  صيانة وتنظيف معدات الحماية بعد الاستخدام
- 3  التخلص الآمن من النفايات (العبوات والقناني والأكياس)

تم تحديد قائمة مفصلة بالتدابير المحددة لحماية الناس من المخاطر المتعلقة بالصحة في السؤال ب-14. يتم تحديد كل من التدابير المحددة أدناه في المربع 27 لتسهيل فهم المستجيب للسؤال ب-14. الرموز المرتبطة بالتدابير المحتملة المتخذة هي كما يلي:

- 1  الالتزام بالتوجيهات الموضوعة على بطاقات المعلومات عند استخدام مبيدات الآفات (بما في ذلك استخدام معدات الحماية)
- 2  صيانة وتنظيف معدات الحماية بعد الاستخدام
- 3  التخلص الآمن من النفايات (العبوات والقناني والأكياس)

ملحوظة: يجب أن يشرح القائم بالإحصاء بإيجاز التدابير المعتمدة. من المستحسن استخدام المصطلحات الرئيسية مع شرح الإجراءات الأخرى المعتمدة لحماية الناس من المخاطر المتعلقة بالصحة المرتبطة باستخدام مبيدات الآفات.

## المربع 27: تعريفات المصطلحات الرئيسية

جميع مبيدات الآفات سامة لبعض الكائنات الحية أو كلها. وهي مصممة لمنع أو تدمير أو السيطرة على نباتات أو حيوانات معينة تهدد المحاصيل أو الموارد المفيدة الأخرى. ومع ذلك، فإذا تعرضت الحشرات أو المحاصيل المفيدة لمبيدات الآفات، فقد يتم تدميرها أيضاً، وقد تمرض حيوانات المزرعة أو الحيوانات البرية أو البشر أو يموتون بعد التعرض حتى لكميات صغيرة جداً من المبيدات. تسمح التدابير التالية بالحيلولة دون تأثير المخاطر المتعلقة بالصحة على الناس.

**الالتزام بتوجيهات ملصقات المكونات على مبيدات الآفات:** في العديد من البلدان، تعد ملصقات المبيدات مستندات قانونية من حيث أنها مطلوبة بموجب القانون لوضعها على حزمة مبيدات الآفات. بشكل عام، ينص القانون على ذكر المكونات (كحد أدنى) للملصقات. في مثل هذه الحالات، يجب أن تقوم السلطة المسؤولة بالموافقة على جميع ملصقات المبيدات، وأي تعديلات أو اختلافات بها. نتيجة لذلك، تكون بذلك ملصقات المبيدات سارية ويعد كل استخدام لمنتج مبيدات الآفات بطريقة لا تتوافق مع ما يشير إليه المصلق الخاص بها انتهاكاً. يشير الالتزام بتوصيات ملصقات المبيدات إلى أن الملكية الزراعي تتبع اللوائح التي فرضتها السلطة الوطنية أثناء استخدامها للمبيدات (انظر أيضاً <http://www.fao.org/3/a-i4854e.pdf>)

**استخدام معدات الحماية الشخصية:** يوصى باستخدام المعدات التالية أثناء رش المبيدات:

- النظارات الواقية - استخدام نظارات السلامة مع حماية الحاجب والجبين والصدغ؛ أو درع الوجه أو النظارات الواقية المغلقة بالكامل؛ أو قناع تنفس لكامل الوجه.
- نظارات واقية - استخدام نظارات مقاومة لرداذ الكيماويات، أو قناع تنفس كامل الوجه.
- قناع تنفس لكامل الوجه- استخدم جهاز تنفس لكامل الوجه.
- المعاطف المقاومة للمواد الكيميائية- بدلة من قطعة واحدة أو قطعتين تحدها الشركة المصنعة لمقاومة مواد كيميائية معينة.

**التخلص الآمن من المخلفات (الكرايين والزجاجات والأكياس):** يجب أن تراعي عبوات المبيدات جميع المتطلبات المحددة المتعلقة بالتداول الآمن للمبيدات. يجب أن تسمح الحاويات بالتخزين والنقل والتحصير والاستخدام الآمن للمنتج، فضلاً عن شطف الحاوية الفارغة والتخلص منها.

## ب-15 هل اعتمدت هذه الملكية الزراعية تدابير محددة لتجنب المخاطر البيئية؟

السنة المرجعية: آخر سنة تقويمية  
(يرجى التأشير على دائرة واحدة فقط)

- 1  نعم  
2  لا

← الانتقال إلى السؤال ب-17

**ملحوظة:** إذا كانت الإجابة هي "لا" (رمز 2) ينتقل القائم بالإحصاء إلى السؤال ب-17.



**ب-16 أي من الإجراءات التالية اعتمدهت هذه الملكية الزراعية فيما يتعلق بمكافحة الآفات؟ (آفات النبات والأمراض الحيوانية)**

- السنة المرجعية: آخر سنة تقويمية
- (يرجى قراءة جميع الخيارات والتأشير على الدوائر مقابل كل ما ينطبق)
- 1  الالتزام بالتوجيهات الموضوعية على بطاقات المعلومات عند استخدام مبيدات الآفات
  - 2  تعديل مواعيد الزراعة
  - 3  المباعدة بين المحاصيل
  - 4  المناوبة بين المحاصيل
  - 5  الزراعة المختلطة للمحاصيل
  - 6  الزراعة البينية للمحاصيل
  - 7  تنفيذ مكافحة البيولوجية للآفات
  - 8  استخدام المبيدات الحيوية
  - 9  اعتماد ممارسات تغيير المراعي للقضاء على الآفات الحيوانية
  - 10  الإزالة المنهجية لأجزاء النبات التي هاجمتها الآفات
  - 11  صيانة وتنظيف معدات الرش بعد الاستخدام
  - 12  استخدام مبيد واحد لمرتين فقط أو من خلال الخلط في الموسم الواحد لتجنب نشوء مقاومة المبيدات الحشرية.

تم تحديد قائمة مفصلة بالتدابير المحددة التي تم تبنيها الملكية لتجنب المخاطر المتعلقة بالبيئة بشكل أكبر في هذا السؤال وتم تحديدها في المربع 28 لتسهيل فهم المستجيب. الرموز المرتبطة بالتدابير المحتملة المعتمدة هي كما يلي

- 1 الالتزام بالتوجيهات الموضوعية على بطاقات المعلومات عند استخدام مبيدات الآفات
- 2 تعديل مواعيد الزراعة
- 3 المباعدة بين المحاصيل
- 4 المناوبة بين المحاصيل
- 5 الزراعة المختلطة للمحاصيل
- 6 الزراعة البينية للمحاصيل
- 7 تنفيذ مكافحة البيولوجية للآفات
- 8 استخدام المبيدات الحيوية
- 9 اعتماد ممارسات تغيير المراعي للقضاء على الآفات الحيوانية
- 10 الإزالة المنهجية لأجزاء النبات التي هاجمتها الآفات
- 11 صيانة وتنظيف معدات الرش بعد الاستخدام
- 12 استخدام مبيد واحد لمرتين فقط أو من خلال الخلط في الموسم الواحد لتجنب نشوء مقاومة المبيدات الحشرية

ملاحظة: يجب أن يشرح القائم بالإحصاء بإيجاز الإجراء المتبع. يُنصح باستخدام المصطلحات الرئيسية مع شرح الإجراءات الأخرى المعتمدة لتجنب المخاطر المرتبطة بالبيئة والمرتبطة باستخدام مبيدات الآفات.

## المربع 28: تعريفات المصطلحات الرئيسية

**وقت الزراعة:** فترة العام التي تكون دافئة بدرجة كافية لنمو النباتات. أما **تعديل وقت الزراعة** فيعني أن يقوم المزارع بتعديل الفترة الزمنية للنمو وفقاً للوعي بدورة حياة الآفة، والمراحل التي من المرجح أن تسبب ضرراً اقتصادياً، وعندما يكون أفضل وقت للرصد كأمر ضروري عند التخطيط لبرنامج إدارة الآفات. تشير الرسوم البيانية لدورة حياة الآفات إلى الوقت الذي من المحتمل أن توجد فيه مراحل الآفات المختلفة في المحصول، واعتبارات الإدارة، وفترات الرصد الحرجة (متاح على:

<https://ipmguidelinesforgrains.com.au/ipm-information/making-informed-control-decisions/pest-life-cycles/>

**إجراء مكافحة البيولوجية:** تهدف إلى تقليل مسببات الأمراض النباتية والحد من الآفات مثل الحشرات والديدان الخيطية الطفيلية والأعشاب الضارة. في أضييق معانيها، تقوم المكافحة الحيوية بقمع كائنات الآفات باستخدام كائنات حية أخرى.

**تناوب المحاصيل أو زراعة المحاصيل المختلطة أو الزراعة البينية لكسر دورة الآفات:** تتبنى زراعة المحاصيل المختلطة وتناوب المحاصيل أحد مبادئ زراعة الحفظ. يتم تقليل زراعة نفس المحصول كل موسم- كما تمارس في بعض الأحيان في الزراعة التقليدية عن طريق زراعة المزيج المناسب من المحاصيل في نفس الحقل، وتناوب المحاصيل من موسم إلى آخر. وهو ما يسمح بانهيار دورات بقاء الآفات والأمراض والأعشاب الضارة أو تكاثرها مما يؤدي إلى ارتفاع الغلة وصيانة خصوبة التربة.

**خدمات الحفاظ على مكافحة البيولوجية الطبيعية:** هي طريقة لمكافحة الآفات مثل الحشرات والعتث والأعشاب الضارة وأمراض النبات باستخدام كائنات حية أخرى. تعتمد على الافتراض أو التطفل أو الكائنات الأكلة للأعشاب الضارة أو آليات طبيعية أخرى، ولكنها عادة ما تتضمن أيضاً دوراً فعالاً في الإدارة البشرية. قد تكون مكوناً مهماً في برامج الإدارة المتكاملة للآفات (IPM).

**الالتزام بتوجيهات ملصقات المكونات على مبيدات الآفات:** في العديد من البلدان، تعد ملصقات المبيدات مستندات قانونية من حيث أنها مطلوبة بموجب القانون لوضعها على حزمة مبيدات الآفات. بشكل عام، ينص القانون على ذكر المكونات (كحد أدنى) للملصقات. في مثل هذه الحالات، يجب أن تقوم السلطة المسؤولة بالموافقة على جميع ملصقات المبيدات، وأي تعديلات أو اختلافات بها. نتيجة لذلك، تكون بذلك ملصقات المبيدات سارية ويعد كل استخدام لمنتج مبيدات الآفات بطريقة لا تتوافق مع ما يشير إليه الملصق الخاص بها انتهاكاً. يشير الالتزام بتوصيات ملصقات المبيدات إلى أن الملكية الزراعي تتبع اللوائح التي فرضتها السلطة الوطنية أثناء استخدامها للمبيدات (انظر أيضاً <http://www.fao.org/3/a-i4854e.pdf>)

**مقدمة للأسئلة ب-17 إلى ب-20:** تجمع هذه الأسئلة بيانات حول مستوى تبني الممارسات الداعمة للتنوع البيولوجي من خلال الحفاظ على النظام البيئي الداعم والأنواع الإيكولوجية والمستويات الجينية.

**ب-17 في هذه الملكية الزراعية، هل هناك مناطق مغطاة بالنباتات الطبيعية أو المتنوعة؟ بما في ذلك واحد أو مجموعة مما يلي:**

- السنة المرجعية: آخر سنة تقييمية
- (يرجى قراءة جميع الخيارات والتأشير على الدوائر مقابل كل ما ينطبق)
- 1  المراعى الطبيعية أو الأراضى العشبية
  - 2  فواصل الزهور البرية
  - 3  أكوام الحجر والخشب
  - 4  الأشجار أو أسيجة الأشجار
  - 5  البرك الطبيعية أو الأراضى الرطبة
  - 6  لا شيء مما سبق

← الانتقال إلى السؤال ب.19

يتم طرح هذا السؤال بالإشارة إلى آخر سنة تقييمية. يجب أن يسرد القائم بالإحصاء جميع الخيارات المتعلقة بالنباتات الطبيعية والمتنوعة كما هو مذكور أدناه من الكود 1 إلى الكود 5. بمجرد ملء واحد أو أكثر من خيارات الغطاء النباتي الطبيعي أو المتنوع في الأسئلة ب-17، يسجل القائم بالإحصاء منطقة الملكية التي ليست مزروعة لأنها مغطاة بواحد أو مجموعة من خيارات النباتات الطبيعية أو المتنوعة المدرجة أعلاه في السؤال ب-17.

**ملحوظة:** إذا كانت الإجابة المعطاة هي الكود 6 (لا شيء مما سبق)، ينتقل القائم بالإحصاء إلى السؤال ب-19 ويتخطى السؤال التالي ب-18

## المربع 29: تعريفات المصطلحات الرئيسية

المراعي الطبيعية أو الأراضي العشبية (<http://www.fao.org/docrep/005/x7660e/x7660e0b.htm>): تأخذ المراعي الطبيعية أشكالاً عديدة، تشترك جميعها فقط في أن العشب لم يزرع. يتم رعي معظمها، لكن بعضها يستخدم للتبن، والذي يتشكل في مواقع مختلفة مثل المروج، أو مساحات شبه كاملة من بواقي تطهير الأراضي الزراعية على سفوح التلال، أو أراضي الغابات شبه الاستوائية المغلقة للتجديد، أو الأراضي العشبية في جبال الألب، أو السهوب، أو مجموعة من الأراضي غير المزروعة الأخرى. بالمعنى الضيق، يمكن تعريف "الأراضي العشبية" على أنها أرض مغطاة بالنباتات التي تهيمن عليها الأعشاب، مع القليل من الغطاء الشجري أو لا يوجد به غطاء شجري على الإطلاق.

شرايط الزهور البرية: يمكن تعريفها على أنها شرايط زهور لنباتات برية أو نباتات غير مزروعة أو شرايط من النباتات الحاملة لها. من المعروف أنها تجذب وتحافظ على مجموعة كبيرة من الحشرات، لأنها توفر لها موارد غذائية مثل حبوب اللقاح والرحيق، وكذلك مأوى أو مواقع للإشتاء.

**ب-18 ما هي المساحة الإجمالية للملكية التي تغطيها أي من النباتات الطبيعية أو المتنوعة المحددة أعلاه؟ (يرجى التحقق بالرجوع إلى البند II-2)**

السنة المرجعية: آخر سنة تقويمية

وحدة القياس

المساحة

إجمالي المساحة المغطاة ○

يتم طرح هذا السؤال بالإشارة إلى آخر سنة تقويمية. يسجل القائم بالإحصاء مساحة الملكية غير المزروعة لأنها مكسوة بغطاء نباتات طبيعية أو متنوعة تم تحديدها في السؤال ب-17.

**من المهم ألا تزيد المساحة الإجمالية للملكية التي تكسوها نباتات طبيعية أو متنوعة عن المساحة الإجمالية للملكية. ومع ذلك، يجب ملء هذا السؤال فقط في حالة أو إذا تم الإبلاغ عن مساحة الملكية التي يكون نوع استخدامها "آخر" (الكود 10 في السؤال II-2).**

**ب-19 هل تستخدم مضادات الميكروبات المهمة من الناحية الطبية كمحفز لنمو حيواناتك؟**

السنة المرجعية: آخر سنة تقويمية

(يرجى التأشير على دائرة واحدة فقط)

1 نعم ○

2 لا ○

3 لا أعرف ○

يجمع سؤال نعم/ لا هذا معلومات عن استخدام مضادات الميكروبات كمحفز لنمو الثروة الحيوانية. تم التنويه عن تعريف مضادات الميكروبات في المربع أدناه. لا يطرح القائم بالإحصاء هذا السؤال إذا كانت الملكية الزراعية لا تحتوي على أي حيوان (تقوم المزرعة بأنشطة المحاصيل فقط).

## المربع 30: تعريف المصطلحات الرئيسية

**مضادات الميكروبات:** يستخدم مصطلح "محفز نمو المضادات الحيوية" لوصف أي دواء يدمر البكتيريا أو يثبطها ويتم إعطاؤه بجرعة علاجية منخفضة. نشأ استخدام المضادات الحيوية لتعزيز النمو مع تكثيف تربية الماشية. مضادات الميكروبات هي منتجات تقتل الكائنات الحية الدقيقة أو تمنعها من التكاثر أو النمو (<http://www.fao.org/tempref/docrep/fao/007/y5159e/y5159e05.pdf>). وفقاً للمكتب الوطني لصحة الحيوان (NOAH، 2001)، تُستخدم محفزات نمو المضادات الحيوية "لمساعدة الحيوانات النامية على هضم طعامها بشكل أكثر كفاءة، والحصول على أقصى استفادة منه والسماح لها بالتطور إلى حيوانات قوية وتنعم بالصحة". على الرغم من أن الآلية التي يقوم عليها عمل هذه المضادات الميكروبية غير واضحة، إلا أنه يُعتقد أن المضادات الحيوية تثبط المجموعات الحساسة من البكتيريا في الأمعاء (<http://www.fao.org/tempref/docrep/fao/007/y5159e/y5159e05.pdf>).

أصبح استخدام المضادات الحيوية شائعاً في إنتاج الماشية في جميع أنحاء العالم. ولا يوجد جدل فيما يتعلق بآثار المضادات الحيوية

على تعزيز النمو، غير أن آثارها الجانبية وطويلة الأجل مازالت محل نقاش.

**ب-20 ما هي النسبة المئوية للمساحة الزراعية التي تطبق فيها المناوبة بين المحاصيل/المراعى والتي تنطوي على محاصيل/مراعى مختلفة من جنسين نباتيين مختلفين على الأقل؟**

السنة المرجعية: آخر ثلاث سنوات تقويمية  
(يرجى تركه فارغاً إذا كانت مثل هذه الممارسات لا تطبق)

النسبة المئوية للمساحة

1 ○ النسبة المئوية للمساحة الزراعية

--	--	--	--	--	--	--	--	--	--

يُطرح هذا السؤال بالإشارة إلى آخر 3 سنوات تقويمية ويسجل النسبة المئوية للمساحة الزراعية للملكية التي يتم فيها ممارسة تناوب المحاصيل و/ أو المراعى على محصولين/ مرعيين مختلفين على الأقل من عائلتين نباتيين مختلفتين.

من المهم أن يسجل القائم بالإحصاء النسبة المئوية للمساحة الزراعية التي يدور فيها محصولين على الأقل على نفس الأرض. يوجد تعريف لتناوب المحاصيل في المربع أدناه.

### المربع 31: تعريف المصطلحات الرئيسية

**تناوب المحاصيل:** ممارسة زراعة محاصيل مختلفة بالتتابع خلال فترة زمنية معينة على نفس الأرض، في الغالب للحفاظ على القدرة الإنتاجية للتربة. يعني تناوب المحاصيل ببساطة تقسيم المساحة المزروعة إلى عدد من المناطق المتميزة، وتحديد المحاصيل التي ستنمو ثم الاحتفاظ بالنباتات من نفس النوع معاً في منطقة واحدة. في كل عام، يتم تغيير النباتات المزروعة في كل منطقة، بحيث يمكن لكل مجموعة (بمتطلباتها وعاداتها وأفاتها وأمراضها) الاستفادة من أرض جديدة.

**مقدمة للأسئلة ب-21 – ب-22:** تجمع هذه الأسئلة معلومات عن ممارسات الزراعة العضوية، أي أنها تتأكد ما إذا كانت المزرعة تنتج منتجات زراعية تم إنتاجها، وفقاً لمواصفات فنية محددة (معايير) وتم اعتمادها على أنها "عضوية" من قبل هيئة معتمدة الشهادات.

**ب-21 هل أنتجت الملكية محاصيل و/أو ثروة حيوانية معتمدة عضوياً أو تخضع لعملية اعتماد عضوى خلال الفترة المرجعية؟**

1 ○ نعم

2 ○ لا

← الانتقال إلى السؤال ج.1

يتم طرح هذا السؤال بنعم/ لا بالإشارة إلى السنة التقويمية الماضية ويهدف إلى التأكد مما إذا كانت الملكية تنتج محصولاً أو ماشية معتمدة أو تحت الاعتماد كمنتج عضوى. ويرد تعريف للمحاصيل والماشية المعتمدة كمنتج عضوى في المربع 32. الكود 1 لـ "نعم" و2 لـ "لا"

### المربع 32: كيف يمكن تعريف المحاصيل/ الثروة الحيوانية العضوية المعتمدة؟

وفقاً لدليل الاستقصاء الزراعى المتكامل (AGRIS) (منظمة الأغذية والزراعة للأمم المتحدة، 2017، ص112)، يجب تحديد تعريف المحاصيل العضوية المعتمدة على المستوى القطري، وفقاً للوائح والممارسات المحلية.

بشكل عام، تعني ممارسات الزراعة العضوية المعتمدة أن المزرعة تنتج منتجات زراعية تم إنتاجها وتخزينها ومعالجتها وتداولها وتسويقها وفقاً للمواصفات التقنية المحددة (المعايير) وتم اعتمادها على أنها "عضوية" من قبل هيئة اعتماد. تسمح بعض الهيئات بإصدار شهادة جزء من المزرعة شريطة ألا تختلط المنتجات العضوية بمنتجات أخرى غير عضوية، في حين أن البعض الآخر يحتاج إلى شهادة للمزرعة بأكملها. يمكن الحصول على الاعتماد من خلال هيئة أو سلطة معتمدة من طرف ثالث، أو من خلال نظم الضمان التشاركي (PGS). يتم اعتماد هيئات الشهادات الطرف الثالث في سوق معينة (أي أن الشهادة تضمن أن أنظمة الإنتاج تلبى اللوائح التي تنطبق على سوق معين) وإصدار الشهادات من قبل هيئة اعتماد تمكن المنتجين من تصدير المنتجات الحاصلة على ختم عضوية إلى السوق (الاعتماد لا يتيح النفاذ إلى جميع الأسواق). تعتمد نظم الضمان التشاركي على المشاركة النشطة لأصحاب المصلحة ويتم الاعتراف بهم فقط داخل بلد واحد. وبالتالي، فهي توفر شهادة الإنتاج العضوي ولكن للأسواق المحلية فقط، وليس للتصدير (منظمة الأغذية والزراعة للأمم المتحدة، 2015، الفقرة 8-6-16).

يمكن تصفح صفحة ويب الفاو بشأن المحاصيل العضوية المعتمدة على <http://www.fao.org/organicag/oa-faq/oa-faq2/en/>

**ب-22 يرجى الإجابة عن الأسئلة التالية حول الاعتماد العضوي للملكية**


يرجى الإشارة إلى رقم الاعتماد العضوي للملكية

يرجى الإشارة إلى اسم الجهة المانحة للاعتماد

1- يرجى الإشارة إلى رقم الاعتماد العضوي للملكية

2- يرجى الإشارة إلى اسم الجهة المانحة للاعتماد

يقوم جامعو البيانات بتسجيل رقم تسجيل الإنتاج العضوي الخاص بالملكية وهيئة الاعتماد التي اعتمدت ممارسات الزراعة العضوية المعتمدة لدى الملكية. تغطي هذا السؤال إذا كان ب-21 هو 1.

## القسم ج: البعد الاجتماعي للملكية

يجمع هذا القسم معلومات عن الأبعاد الاجتماعية للملكية. تغطي عناصر البيانات التي يتم جمعها في هذا القسم؛ العمل اللائق والأمن الغذائي وضمان حقوق حيازة الأراضي.

**مقدمة للأسئلة ج-1 وج-2** يجمع هذان السؤالان معلومات حول العمالة غير الماهرة المأجورة المستخدمة في الملكيات الزراعية.

### ج-1 هل وظفت هذه الملكية الزراعية أي عامل للقيام بمهام بسيطة وروتينية؟

السنة المرجعية: آخر سنة تقويمية  
(يرجى التأشير على دائرة واحدة فقط)  
1 نعم   
2 لا

← الانتقال إلى السؤال ج-3

هذا السؤال بنعم/لا يجمع معلومات عن العمالة غير الماهرة. ويرد شرح للعمالة غير الماهرة في المربع 33 أدناه.

### ملحوظة: إذا كانت الإجابة المقدمة هي "لا" (رمز 2) ينتقل القائم بالإحصاء إلى السؤال ج-3.

إذا استخدم المستجيب مصطلحات غامضة في تعريف العمالة غير الماهرة، فاسأله عن نوع الوظيفة التي قامت بها معظم الوقت بالضبط.

### المربع 33: تعريف المهن البسيطة (التي لا تتطلب مهارة)

"elementary occupation/unskilled workers" يشير مصطلح "المهنة" إلى نوع العمل الذي يقوم به الشخص أو نوع العمل الذي قام به، عندما كان يعمل لأول مرة. هذا السؤال هو للاستفسار تحديداً عن طبيعة الوظيفة التي يقوم/تقوم به معظم الوقت منذ العام الزراعي الماضي. يتم تحديد مجموعة المهن الأولية من خلال التصنيف الدولي الموحد للمهن (ISCO) (08) لمنظمة العمل الدولية. العاملون في الملكية تحت هذه المجموعة المهنية هم عمال غير مهرة يؤدون مهمة أساسية للملكية. يجب أن يحاول القائم بالمقابلة أو المستطلع أن يكون شاملاً قدر الإمكان ويجب عليه تجنب استخدام المصطلحات وفقاً للتصنيف الدولي الموحد للمهن، وهو "المهنة الأولية / العمال غير المهرة". وبشكل أكثر تحديداً، لا يجب عليه أن يسأل المستجيب عما إذا كانت الملكية الزراعية قد استأجرت عمالة غير مهرة. فبدلاً من ذلك، يجب أن يسأل عما وجود أي عمال يؤدون مهام زراعية بسيطة وروتينية، تتطلب استخدام أدوات يدوية بسيطة وفي كثير من الأحيان جهداً بدنياً كبيراً، وتم توظيفهم خلال الاثني عشر شهراً الماضية قبل تاريخ المقابلة. تشمل المهام التي يؤديها العمال في هذه المجموعة الرئيسية الفرعية عادةً: الحفر، أو التجريف، أو التحميل، أو التفريغ، أو التكديس، أو التجريف، أو المناولة بقذف الحمولة؛ أو نشر الزبل أو الأسمدة؛ أو الري وإزالة الأعشاب الضارة أو قطف الفاكهة والخضروات والنباتات المختلفة؛ أو إطعام الحيوانات؛ أو تنظيف أماكن الحيوانات وأرض المزرعة. كما للملكية الزراعية التي أبلغت عن تعيين عمال غير مهرة عن عدد العمال الذين تم تعيينهم خلال الموسم الزراعي الماضي.

### ج-2 كم دفعت هذه الملكية الزراعية في المتوسط نقداً و/أو عينياً للعامل الذي يؤدي مهام بسيطة وروتينية يومياً (8 ساعات)؟

السنة المرجعية: آخر سنة تقويمية  
(يرجى قراءة جميع الخيارات والتأشير على الدوائر مقابل كل ما ينطبق)  
1 متوسط الأجر اليومي بوحدات العملة المحلية   
2 متوسط الأجر اليومي المدفوع عينياً ومحولاً إلى وحدات العملة المحلية

متوسط الأجر اليومي	

يجمع هذا السؤال معلومات عن متوسط الأجر اليومي (الأجور/المرتبات) المدفوعة للعمال غير المهرة. يجب أن يسجل القائم بالإحصاء أيضاً معلومات حول البدلات والإكراميات، والتي تشمل البدلات اليومية المدفوعة للموظفين. في حال لم تكن الوحدة الزمنية للدفع هي اليوم، يجب على القائم بالإحصاء أن يطلب من المستجيب تقدير مبلغ الأجر المدفوع على أساس يومي. على سبيل المثال، إذا كان الدفع أسبوعياً، أو شهرياً، أو سنوياً، وما إلى ذلك، يجب على المستجيب تحويل المبلغ المقابل إلى مقياس يومي، من خلال تقديم تقدير للأجر المدفوع لعامل معين غير ماهر.

ملاحظة: يمكن أيضاً أن يذكر الدفع العيني ولكن يجب تحويله إلى قيمة نقدية. عند تقدير المدفوعات العينية، يجب على المستجيب تقدير ما سيضطر إلى دفعه مقابل العمل إذا تم شراء المنتجات التي تم الدفع مقابلها (عينياً) في السوق.

**مقدمة للأسئلة ج-3 إلى ج-10:** إن مجموعة الأسئلة الثمانية بنعم/ لا تجمع معلومات حول مستوى الأمن الغذائي في الأسرة المعيشية. يجب طرح الأسئلة المتعلقة بالأمن الغذائي على المالك وأفراد أسرته المعيشية. في حال كان المستجيب للاستبيان مديرًا أو موظفًا للملكية، فلا ينبغي طرح هذا القسم لأنه من غير المحتمل أن يكونوا على دراية بحالة الأمن الغذائي للمالك وأفراد أسرته.

**من المهم ملاحظة أن الفترة المرجعية للأسئلة ج-3 إلى ج-10 ليست السنة التقويمية الأخيرة ولكنها آخر 12 شهرًا قبل تاريخ المقابلة. هذا يعني أنه إذا أجريت المقابلة في 1 سبتمبر 2018، فستكون الأشهر الـ 12 الماضية من 1 سبتمبر 2017 إلى 31 أغسطس 2018.**

**قبل طرح الأسئلة من ج-3 إلى ج-10، تأكد من طرحها على المزارع الأسرية فقط. يتخطى القائم بالإحصاء الأسئلة من ج-3 إلى ج-10 وينتقل إلى السؤال ج-11 إذا كانت الملكية التي تم أخذت منها عينات تنتمي إلى القطاع غير الأسري. ومع ذلك، لا يُطرح هذا السؤال على مديري أو موظفي المستجيبين (الكود 3 و5 في السؤال I-1-4).**

**ج-3 خلال الاثنى عشر شهرًا الماضية، هل كان هناك وقت كنت قلقًا فيه (أو أي فرد آخر في الأسرة) من أنك لن تحصل على ما يكفي من الطعام بسبب نقص المال أو الموارد الأخرى؟**

- السنة المرجعية: آخر 12 شهرًا  
(يرجى التأشير على دائرة واحدة فقط)
- 1  نعم  
2  لا  
3  لا أعرف  
4  لا أرغب بالإجابة

يشير هذا السؤال بنعم/ لا إلى حالة من القلق أو الذعر أو الخوف أو الهم لعدم توفر ما يكفي من الطعام أو نفاذه (بسبب عدم وجود ما يكفي من المال أو الموارد الأخرى للحصول على الطعام). يرجع هذه الشعور إلى الظروف التي تؤثر على قدرتهم على شراء الطعام، مثل: فقدان الوظيفة أو مصدر آخر للدخل، أو أسباب أخرى لعدم وجود ما يكفي من المال؛ عدم كفاية إنتاج الغذاء للاستهلاك الشخصي؛ عدم كفاية الغذاء المتاح للصيد والتجمع؛ العلاقات الاجتماعية المضطربة، فقدان مزايا عرقية أو مساعدة غذائية؛ أزمات بيئية أو سياسية. ليس من الضروري أن يكون المستجيب قد عانى بالفعل من عدم وجود ما يكفي من الطعام أو نفاذ الطعام للإجابة بنعم على هذا السؤال.

**ج-4 خلال الاثنى عشر شهرًا الماضية، هل كان هناك وقت كنت فيه (أو أي فرد آخر في الأسرة) غير قادر على تناول طعام صحي ومغذي بسبب نقص المال أو الموارد الأخرى؟**

- السنة المرجعية: آخر 12 شهرًا  
(يرجى التأشير على دائرة واحدة فقط)
- 1  نعم  
2  لا  
3  لا أعرف  
4  لا أرغب بالإجابة

يسأل هذا السؤال بنعم/ لا المستجيب عما إذا كان/ كانت غير قادر(ة) على الحصول على الأطعمة التي يعتبرونها صحية أو جيدة لهم، أو الأطعمة التي تجعلها صحية، أو تلك التي تقدم نظامًا غذائيًا مغذيًا أو متوازنًا (بسبب عدم وجود ما يكفي من المال أو غير ذلك) الموارد للحصول على الطعام).

تعتمد الإجابة على رأي المستجيب الخاص فيما يعتبره أطعمة صحية ومغذية. يشير هذا السؤال إلى جودة النظام الغذائي وليس كمية الأطعمة التي يتم تناولها.

**ج-5 هل كان هناك وقت تناولت فيه (أو أي فرد آخر في الأسرة) بعض أنواع الأطعمة فقط بسبب نقص المال أو الموارد الأخرى؟**

- السنة المرجعية: آخر 12 شهراً  
(يرجى التأشير على دائرة واحدة فقط)
- 1 نعم
- 2 لا
- 3 لا أعرف
- 4 لا أرغب بالإجابة

هذا السؤال بنعم/ لا يتسائل عما إذا كان المستجيب قد أجبر على تناول مجموعة محدودة من الأطعمة، أو نفس الأطعمة، أو مجرد أنواع قليلة من الأطعمة كل يوم لأنه لم يكن هناك ما يكفي من المال أو الموارد الأخرى للحصول على الطعام. المعنى الضمني هو أن تنوع الأطعمة المستهلكة سيزداد على الأرجح إذا كان لدى الأسرة إمكانية أفضل للحصول على الغذاء.

**عبارات بديلة:**

- تناولت وجبات بمجموعة أطعمة محدودة؛
- كنت تأكل نفس الأطعمة أو أنواع قليلة من الأطعمة كل يوم؛
- اضطررت إلى أن تأكل مجموعة محدودة من الأطعمة؛
- اضطررت إلى أن تأكل نفس الأطعمة كل يوم؛
- كان عليك أن تأكل أنواعاً قليلة فقط من الأطعمة.

يشير هذا السؤال إلى جودة النظام الغذائي وليس كمية الأطعمة التي يتم تناولها. إنه يعني ضمناً نقص في المال/ الموارد بدلاً من العادات العرفية أو الظروف الأخرى (مثل الصحة أو الدين) كسبب للحد من تنوع الطعام.

**ج-6 كان عليك أنت (أو أي فرد آخر في الأسرة) أن تتخلوا عن وجبة طعام بسبب عدم توفر النقود الكافية أو الموارد الأخرى؟**

- السنة المرجعية: آخر 12 شهراً  
(يرجى التأشير على دائرة واحدة فقط)
- 1 نعم
- 2 لا
- 3 لا أعرف
- 4 لا أرغب بالإجابة

يستفسر سؤال "نعم/ لا" هذا عن تجربة الاضطرار إلى تفويت أو تخطي إحدى الوجبات الرئيسية (على سبيل المثال، الإفطار أو الغداء أو العشاء اعتماداً على معيار عدد الوجبات في هذه الثقافة وأوقاتها) التي كان من الممكن تناولها عادةً (لأن لم يكن هناك مالياً أو موارد أخرى كافية للحصول على الطعام). يشير هذا السؤال إلى عدم كفاية كمية الطعام.

**ج-7 خلال الاثني عشر شهراً الماضية، هل كان هناك وقت أكلت فيه (أو أي فرد آخر في الأسرة) أقل مما كنت تعتقد أنه يجب عليك أكله بسبب نقص المال أو الموارد الأخرى؟**

- السنة المرجعية: آخر 12 شهراً  
(يرجى التأشير على دائرة واحدة فقط)
- 1 نعم
- 2 لا
- 3 لا أعرف
- 4 لا أرغب بالإجابة

يستفسر سؤال "نعم / لا" هذا عن تناول كميات أقل مما اعتبر المستجيب أنه يجب عليه أن يتناوله، حتى لو لم يتخط وجبة (لأن الأسرة لم يكن لديها مال أو موارد أخرى كافية للحصول على الطعام). تعتمد الإجابة على رأي المستجيب حول مقدار ما يعتقد أنه يجب أن يأكله. يشير هذا السؤال إلى كمية الأطعمة التي تم تناولها وليس نوعية النظام الغذائي. هذا السؤال لا يشير إلى أنظمة غذائية خاصة لإنقاص الوزن أو للصحة أو لأسباب دينية.



**ج-8 هل كان هناك وقت نفذ فيه الطعام لديك (أو أي فرد آخر في الأسرة) بسبب نقص المال أو الموارد الأخرى؟**

- السنة المرجعية: آخر 12 شهراً  
(يرجى التأشير على دائرة واحدة فقط)
- 1 نعم
- 2 لا
- 3 لا أعرف
- 4 لا أرغب بالإجابة

يشير هذا السؤال بنعم/ لا إلى أي تجارب لم يكن فيها هناك طعام في المنزل لأنه لم يكن لديهم المال أو الموارد الأخرى أو أي وسيلة أخرى للحصول على الطعام.

**ج-9 هل كان هناك وقت كنت فيه (أو أي فرد آخر في الأسرة) جائعاً ولكنك لم تأكل لأنه لم يكن هناك ما يكفي من المال أو موارد أخرى لتأمين الطعام؟**

- السنة المرجعية: آخر 12 شهراً  
(يرجى التأشير على دائرة واحدة فقط)
- 1 نعم
- 2 لا
- 3 لا أعرف
- 4 لا أرغب بالإجابة

يتناول هذا السؤال بـ "نعم/لا" التجربة البدنية للشعور بالجوع، وعلى وجه التحديد، الشعور بالجوع وعدم القدرة على تناول ما يكفي (بسبب نقص في المال أو الموارد للحصول على ما يكفي من الطعام). لا يشير إلى الوجبات الغذائية الخاصة لفقدان الوزن أو الصيام لأسباب صحية أو دينية.

**ج-10 خلال الاثني عشر شهراً الماضية، هل مر عليك أنت (أو أي فرد آخر في الأسرة) يوم كامل دون تناول الطعام بسبب نقص المال أو الموارد الأخرى؟**

- السنة المرجعية: آخر 12 شهراً  
(يرجى التأشير على دائرة واحدة فقط)
- 1 نعم
- 2 لا
- 3 لا أعرف
- 4 لا أرغب بالإجابة

يتناول هذا السؤال بـ "نعم/لا" سلوك معين- عدم تناول أي شيء طوال اليوم (بسبب نقص في المال والموارد الأخرى للحصول على الطعام). ولا يشير إلى أنظمة غذائية خاصة لإنقاص الوزن أو الصيام لأسباب صحية أو دينية. الأكواد المرتبطة بهذا السؤال هي كما يلي:

- 1- نعم  
2- لا  
3-

### المربع 34: مقياس تجربة انعدام الأمن الغذائي

تسأل العناصر المكونة لوحدة مقياس تجربة انعدام الأمن الغذائي الأشخاص مباشرة عن الاضطرار إلى المساومة على جودة وكمية الطعام الذي يأكلونه بسبب محدودية الأموال أو الموارد الأخرى للحصول على الطعام. يشير كل عنصر إلى حالة مختلفة ويرتبط بمستوى من الخطورة وفقاً للبناء النظري لانعدام الأمن الغذائي الذي يعتمد عليه هذا المقياس. من خلال طرح سلسلة الأسئلة ذات الصلة التي يتألف منها تقرير المقياس، من الممكن تصنيف المستجيبين على مستويات مختلفة من خطورة: "الأمن الغذائي" (أولئك الذين يجيبون بـ "لا" على جميع الأسئلة المتعلقة بالتجارب المتعلقة بانعدام الأمن الغذائي) أو "انعدام الأمن الغذائي" "على امتداد سلسلة متصلة من شدة انعدام الأمن الغذائي، كما هو مبين أدناه (انظر جبهه بالارد تيرى "Ballard Terri J"، ودابليو كيبيل أنز "Kepple Anne W"، سي كافيرو "Cafiero C"، منظمة الأغذية والزراعة للأمم المتحدة، 2013)

من انعدام الأمن الغذائي المعتدل	المساومة على الجودة والتنوع	تقليل الكميات، وتخطي الوجبات	الشعور بالجوع الشديد
القلق بشأن كيفية إنتاج الغذاء			انعدام الأمن الغذائي الشديد

**مقدمة للأسئلة ج-11 إلى ج-14:** تقوم هذه الأسئلة بجمع معلومات حول مقدار الأراضي المملوكة للملكية وكيف تم الحصول عليها. هذه المجموعة من الأسئلة في غاية الأهمية ولكنها حساسة، لذلك يجب على القائم بالمقابلة/ المستطلع أن يطرحها بعناية. فهي حساسة لأن من هو على رأس الملكية الزراعية قد يعتقد أن الحكومة لديها خطط لمصادرة أرضه/لها، بدلاً من ذلك، يقر بأنه بدلاً من الملكية لديهم رقعة صغيرة فقط.

**ج-11 هل هناك أي وثيقة رسمية لأي من الأراضي الزراعية لدى المالك/الملكية (أو ملكية، استخدام، إشغال) والصادرة عن دائرة السجل العقاري/دائرة المساحة؟**

السنة المرجعية: آخر سنة تقويمية

(يرجى قراءة جميع الخيارات والتأشير على الدوائر مقابل كل ما ينطبق)

- 1  نعم  
 2  لا  
 3  لا أعرف  
 4  لا إجابة

يحدد هذا السؤال ما إذا كان هناك مستند معترف به قانوناً لأي من الأراضي الزراعية التي أعلن المستجيب امتلاكها، وكذلك نوع المستندات التي يحتفظ بها للأرض المملوكة. تشير حقوق الملكية/ الحيازة الموثقة إلى وجود أي مستند يمكن للفرد استخدامه للمطالبة بحقوق الملكية أو الحيازة بموجب القانون على الأرض.

فيما يلي قائمة المستندات الرسمية الصادرة عن السجل العقاري/ هيئة المساحة:

- 1 سند ملكية  
 2 شهادة حيازة عرفية  
 3 شهادة إشغال  
 4 وصية مسجلة أو شهادة مسجلة للاستحواذات الوراثية  
 5 شهادة مسجلة بإيجار دائم/ طويل الأجل  
 6 عقد إيجار مسجل

**ج-12 هل اسم المالك أو أي عضو في الملكية مدرج باعتباره مالكاً أو صاحب حق استخدام في أي من المستندات المعترف بها قانوناً؟**

السنة المرجعية: آخر سنة تقويمية

(يرجى التأشير على دائرة واحدة فقط)

- 1  نعم  
2  لا  
3  لا أعرف  
4  لا إجابة

نظراً لأنه يمكن إدراج الأسماء الفردية كشهود على المستند، فمن المهم السؤال عما إذا كان المستجيب مدرجاً "كصاحب ملك" أو "مالك" في المستند. من المستحسن ألا يكون مقياس حقوق الملكية/ الحيازة الموثقة مشروطاً بإصدار المستند ليتأكد منه القائم بالإحصاء.

**ج-13 هل للملكية/صاحب الملكية الحق في بيع أي جزء من الملكية (القطع المملوكة أو المستخدمة أو المشغولة)؟**

السنة المرجعية: آخر سنة تقويمية

(يرجى التأشير على دائرة واحدة فقط)

- 1  نعم  
2  لا  
3  لا أعرف  
4  لا إجابة

يسجل هذا السؤال معلومات عما إذا كان المستجيب يعتقد أنه/ لها الحق في بيع أي من الأراضي الزراعية التي أبلغ عن امتلاكها. عندما يكون للمستجيب الحق في بيع الأرض، فهذا يعني أنه يحق له نقل الأرض بشكل دائم إلى شخص أو كيان آخر للحصول على مزايا نقدية أو عينية.

**ج-14 هل للملكية/صاحب الملكية الحق في توريث أي جزء من الملكية (القطع المملوكة أو المستخدمة أو المشغولة)؟**

السنة المرجعية: آخر سنة تقويمية

(يرجى التأشير على دائرة واحدة فقط)

- 1  نعم  
2  لا  
3  لا أعرف  
4  لا إجابة

يحصل هذا السؤال على معلومات حول ما إذا كان المستجيب يعتقد أنه/ لها الحق في توريث أي من الأراضي الزراعية التي أبلغ عن امتلاكها. عندما يكون للمستجيب الحق في توريث الأرض، فهذا يعني أنه/ لها الحق في إعطاء الأرض عن طريق الوصية الشفوية أو المكتوبة إلى شخص (أشخاص) آخر عند وفاته.

**نهاية الاستبيان**

يتوجه القائم بالإحصاء بالشكر إلى المستجيب ويدون وقت نهاية الاستبيان.

وقت إكمال الاستبيان:  ساعة/ ساعات  دقيقة/ دقائق

## المراجع:

- Ballard Terri J, Kepple Anne W, Cafiero C. The Food Insecurity Experience Scale Development of a Global Standard for Monitoring Hunger Worldwide. FAO Technical Paper Version 1.1 october 2013  
جيه بالارد تيرى "Ballard Terri J"، ودابليو كيبييل أنز "Kepple Anne W"، سي كافيرو "Cafiero C"، تطوير مقياس تجربة انعدام الأمن الغذائي لمعيار عالمي لرصد الجوع في جميع أنحاء العالم. الإصدار 1-1 من الورقة الفنية لمنظمة الأغذية والزراعة للأمم المتحدة، أكتوبر 2013
- GSARS, 2017. Handbook on the Agricultural Integrated Survey (AGRIS). December 2017, Rome. Available at:  
الإستراتيجية العالمية لتحسين الإحصاءات الزراعية والريفية (GSARS)، 2017. دليل الاستقصاء الزراعي المتكامل (AGRIS)، ديسمبر 2017، روما. متاح على:  
<http://www.fao.org/3/ca6412en/ca6412en.pdf>
- FAO, 2010 A system of integrated agricultural censuses and surveys Volume 1 - Revised reprint. Available at:  
منظمة الأغذية والزراعة للأمم المتحدة، 2010 نظام التعدادات والمسوحات الزراعية المتكاملة المجلد 1 - إعادة طبع منقحة. متاح على:  
<http://www.fao.org/docrep/009/a0135e/A0135E00.htm#TOC>
- FAO, 2014. The Food Insecurity Experience Scale: Measuring food insecurity through people's experiences.  
منظمة الأغذية والزراعة للأمم المتحدة، 2014. مقياس تجربة انعدام الأمن الغذائي: قياس انعدام الأمن الغذائي من خلال تجارب الناس.  
<http://www.fao.org/3/a-i7835e.pdf>
- FAO, 2017. WORLD PROGRAMME FOR THE CENSUS OF AGRICULTURE 2020 VOLUME 1 Programme, concepts and definitions. Rome, 2017. Available at  
منظمة الأغذية والزراعة للأمم المتحدة، 2017. برنامج العالم لتعداد الزراعة 2020 المجلد 1 البرنامج، المفاهيم والتعاريف. روما، 2017. متاح على  
<http://www.fao.org/3/a-i4913e.pdf>
- Heritage J. and Hughes P. "Antibiotic growth-promoters in food animals". In Assessing quality and safety of animal feed. Accessible at  
جيه هيريتيدج "Heritage J." وبي هيجز "Hughes P." "المضادات الحيوية كمحفزات للنمو في الحيوانات الغذائية". في تقييم جودة وسلامة الأعلاف الحيوانية. يمكن الإطلاع عليه في  
<http://www.fao.org/tempref/docrep/fao/007/y5159e/y5159e05.pdf>
- ILO, 2008 International Standard Classification of Occupations (ISCO-08) – Conceptual Framework. Draft for consultation through second questionnaire on updating ISCO-88. Geneva 2008. Available at:  
منظمة العمل الدولية، 2008 التصنيف الدولي الموحد للمهن (ISCO-08) - الإطار المفاهيمي. مسودة للتشاور من خلال الاستبيان الثاني حول تحديث ISCO-88. جنيف 2008. متاح على:  
<http://www.ilo.org/public/english/bureau/stat/isco/isco08/>
- National Bureau of Statistics (2008-2009) Enumerator Manual National Panel Survey (NPS 2008-09), United Republic of Tanzania, 2009.  
المكتب الوطني للإحصاء (2008-2009) دليل القائم بالإحصاء لفريق المسح الوطني (NPS 2008-09)، جمهورية تنزانيا المتحدة، 2009.
- Nord, M. 2014. Introduction to Item Response Theory applied to Food Security Measurement: Basic Concepts, Parameters, and Statistics. Technical Paper, FAO, Rome. Available at:  
إم نورد (Nord, M.). 2014. مقدمة لنظرية الاستجابة للعناصر المطبقة على قياس الأمن الغذائي: المفاهيم الأساسية والمعايير والإحصاءات. ورقة فنية، منظمة الأغذية والزراعة للأمم المتحدة، روما. متاح على  
<http://www.fao.org/economic/ess/ess-fs/voices/en>
- UN Department of Economic and Social Affairs Statistics Division International Standard Industrial Classification of All Economic Activities Revision 4, Statistical papers Series M No. 4/Rev.4. Available at  
شعبة الإحصاءات الاقتصادية والاجتماعية للأمم المتحدة قسم التصنيف الصناعي الدولي الموحد لجميع الأنشطة الاقتصادية 4، سلسلة الأوراق الإحصائية رقم 4/Rev.4. متاح على  
[https://www.bundesbank.de/Redaktion/EN/Downloads/Service/Meldewesen/Bankenstatistik/Kundensystematik/insic\\_rev\\_4.pdf?\\_blob=publicationFile](https://www.bundesbank.de/Redaktion/EN/Downloads/Service/Meldewesen/Bankenstatistik/Kundensystematik/insic_rev_4.pdf?_blob=publicationFile)
- UN, 2011 Globally Harmonized System on Classification and Labelling of Chemicals (GHS).New York and Geneva, 2011. Available at:  
الأمم المتحدة، 2011 النظام المنسق عالمياً لتصنيف المواد الكيميائية ووسمها (GHS)، نيويورك وجنيف، 2011. متاح في:  
[https://www.unece.org/fileadmin/DAM/trans/danger/publi/ghs/ghs\\_rev04/English/ST-SG-AC10-30-Rev4e.pdf](https://www.unece.org/fileadmin/DAM/trans/danger/publi/ghs/ghs_rev04/English/ST-SG-AC10-30-Rev4e.pdf)
- United Nations Statistics Division (UNSD) 2009. System of National Accounts 2008 - 2008 SNA. Available at:  
شعبة الإحصاءات في الأمم المتحدة 2009. نظام الحسابات القومية 2008 - 2008 SNA. متاح على:  
<https://unstats.un.org/unsd/nationalaccount/sna2008.asp>. Accessed 27 February 2017