

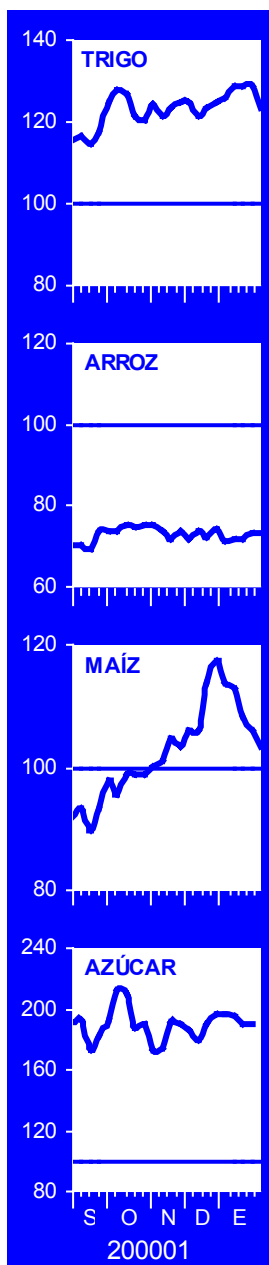
perspectivas alimentarias

No. 1

Roma, febrero 2001

noticias más importantes

PRECIOS DE EXPORTACIÓN
(Julio 1999=100)



La producción mundial de cereales en 2000 se estima provisionalmente en 1 852 millones de toneladas, volumen ligeramente superior al pronóstico de noviembre. También se ha ajustado al alza a 1 909 millones de toneladas el pronóstico relativo a la utilización mundial de cereales. El déficit de producción tendrá que colmarse mediante una utilización significativa de las existencias mundiales.

Las estimaciones de las existencias de cereales en China (Continental) se han revisado considerablemente para todos los años a partir de 1980, lo cual aumenta significativamente las cifras de las existencias mundiales comunicadas anteriormente. Sin embargo, aunque grandes en términos absolutos, las revisiones representan sólo ajustes estadísticos en las variables históricas de la oferta y el consumo en China, y, por ende, inciden poco o nada en las variables fundamentales del mercado (véase el recuadro de la pág. 23).

Las informaciones más recientes indican que más de 60 millones de personas hacen frente a emergencias alimentarias en todo el mundo debido a riesgos naturales y catástrofes de origen humano (véase el recuadro de la página 6).

El comercio mundial de cereales en 2000/01 (julio/junio) se pronostica ahora en 236 millones de toneladas, alrededor de 2 millones de toneladas menos de lo que se había informado en noviembre, pero un volumen ligeramente superior al del año anterior. La mayor parte del incremento debería derivarse del aumento de la demanda de importaciones de cereales secundarios.

Los precios internacionales del trigo y los cereales secundarios registraron pocos aumentos desde noviembre, y los del arroz fueron en general más bajos. Continúa pesando en los mercados cerealeros la gran cantidad de suministros de los países exportadores.

Según los pronósticos, los precios de las semillas oleaginosas y de sus productos continuarán moviéndose en direcciones opuestas en 2000/01. Aunque es probable que los suministros de aceites y grasas, cuantiosos en relación con la demanda, limiten las posibilidades de una recuperación sostenida de sus precios, en el caso de las semillas oleaginosas, las tortas oleaginosas y las harinas, la difícil situación de la oferta y la demanda podría redundar en una recuperación ulterior de sus precios. El comercio de los productos de las semillas oleaginosas debería seguir creciendo, pero a un ritmo menor que en las dos últimas campañas.

El crecimiento de la producción mundial de carne disminuyó en 2000, como efecto principalmente de una merma de la producción en los países desarrollados. Debido a la perturbación del mercado causada por los brotes de enfermedades de animales en los principales países exportadores, el comercio mundial de carne creció menos del 2 por ciento. Aunque las perspectivas para el comercio internacional en 2001 deberían crecer, es probable que se vean influenciadas por la constante preocupación que suscita la EEB, factor que podría también pesar en los precios de la carne de vacuno durante 2001.



HECHOS BASICOS DE LA SITUACION MUNDIAL DE LOS CEREALES

	1996/97	1997/98	1998/99	1999/2000	2000/01 estim.	Variación de 1999/2000 a 2000/01
PRODUCCION MUNDIAL ^{1/}	(..... millones de toneladas					(... porcentaje ...)
Trigo	588	613	599	591	586	-0.8
Cereales secundarios	920	905	911	886	869	-2.0
Arroz elaborado	383	387	390	408	397	-2.7
(cáscara)	(572)	(579)	(584)	(611)	(594)	-2.8
Total cereales	1 891	1 906	1 900	1 885	1 852	-1.8
Países en desarrollo	1 025	1 005	1 040	1 037	996	-4.0
Países desarrollados	866	900	860	848	856	0.9
IMPORTACION. MUNDIALES ^{2/}						
Trigo	103	101	100	109	108	-1.2
Cereales secundarios	91	89	94	103	105	1.7
Arroz (elaborado)	19	28	25	22	23	3.4
Total cereales	212	218	219	235	236	0.5
Países en desarrollo	150	160	160	169	168	-0.5
Países desarrollados	62	59	59	66	68	3.2
AYUDA ALIM. EN CEREAL. ^{3/}	5.6	6.2	11.0	10.2	10.0	-2.2
UTILIZACION MUNDIAL						
Trigo	575	592	591	597	606	1.5
Cereales secundarios	890	889	891	897	899	0.2
Arroz (elaborado)	378	381	389	404	405	0.2
Total cereales	1 843	1 862	1 872	1 898	1 909	0.6
Países en desarrollo	1 101	1 106	1 130	1 152	1 157	0.5
Países desarrollados	742	756	741	746	752	0.8
Uso per Cápita de cereales	(..... kg/año					
Países en desarrollo	167.5	166.7	167.5	168.3	168.3	0.0
Países desarrollados	129.9	130.0	130.1	130.2	131.2	0.7
EXISTENCIAS MUNDIALES ^{4/}	(..... millones de toneladas					
Trigo	232	254	260	256	239	-6.7
Cereales secundarios	250	268	285	273	246	-9.8
Arroz (elaborado)	151	152	156	162	155	-4.6
Total cereales	634	675	700	691	640	-7.5
Países en desarrollo	512	507	525	529	487	-8.0
Países desarrollados	122	168	175	162	153	-5.6
PRECIOS DE EXPORTACION ^{5/}	(..... dólares EE.UU./tonelada					
Arroz (Tai, 100%, 2da calidad) ^{1/}	352	316	315	253	207	-18.2
Trigo (EE.UU. No.2 Hard Winter)	181	142	120	112	126 ^{6/}	13.3 ^{7/}
Maíz (EE.UU. No.2 Amarillo)	135	112	95	91	85 ^{6/}	-4.6 ^{7/}
FLETES MARITIMOS ^{5/}						
Del Golfo de los EE.UU. a Egipto	12.8	11.7	9.3	13.7	15.3 ^{6/}	16.0 ^{7/}
PAISES CON BAJO INGRESOS Y DEFICIT DE ALIMEN. ^{8/}	(..... millones de toneladas					
Producción de raíces y tubérculos ^{1/}	377	362	387	402	398	-1.0
Producción de cereales (incl. Arroz elab.) ^{1/}	790	774	799	806	761	-5.6
Producción de cereales per cápita (kg.) ^{9/}	224	216	219	218	203	-6.7
Importaciones de cereales ^{2/}	67.3	76.7	69.7	70.9	69.8	-1.7
de las cuales: Ayuda alimentaria	4.5	5.3	7.9	6.8	7.5	10.6
Proporción de las importaciones que se cubre con ayuda alimentaria	6.7	6.9	11.3	9.6	10.8	

FUENTE: FAO

Nota: Los totales y las porcentajes se han calculado a partir de datos no redondeados.

^{1/} Los datos se refieren al año civil indicado en primer lugar. ^{2/} Julio/junio salvo el arroz cuyos datos se refieren al año civil indicado en segundo lugar. ^{3/} Envíos de julio/junio. ^{4/} Los datos sobre las existencias se basan en un agregado de los niveles de remanentes al final de los años agrícolas nacionales. ^{5/} Julio/junio. ^{6/} Promedio de las cotizaciones desde julio 2000-enero 2001. ^{7/} Variación con respecto al período correspondiente del año anterior por el que no se dan cifras. ^{8/} Países deficitarios en alimentos, con rentas per cápita inferiores al nivel aplicado por el Banco Mundial para determinar la elegibilidad para la ayuda de la AIF (es decir 1 460 dólares EE.UU. en 1998), y que deben ser prioritarios en la asignación de la ayuda alimentaria, según las orientaciones y criterios acordados por el CPA. ^{9/} Incluye el arroz elaborado.

Cereales

Resumen de la situación de la Oferta y la Demanda

Tras una pequeña revisión al alza, la producción mundial de cereales en 2000 se estima provisionalmente en 1 852 millones de toneladas (incluido el arroz en equivalente de elaborado), 1,8 por ciento menos que el año anterior y un volumen inferior también a la media de los últimos cinco años. El pronóstico de la utilización mundial de cereales en 2000/01 también se ha ajustado al alza desde el informe anterior, en 14 millones de toneladas, situándose en 1 909 millones de toneladas. Por consiguiente, el déficit de producción se cifra ahora en 51 millones de toneladas. Sin embargo, pese a las perspectivas de una gran merma de las existencias, en los mercados internacionales los precios del trigo y de los cereales secundarios han aumentado poco en los últimos tres meses, a causa principalmente de la abundancia de suministros que poseen los países exportadores.

Producción, suministros, comercio y existencias mundiales de cereales

	1998/98	1999/2000 estim.	2000/01 pronóst.
	(. . . millones de toneladas . . .)		
Producción 1/	1 900	1 885	1 852
Trigo	599	591	586
Cereales secundarios	911	886	869
Arroz (elabor.)	390	408	397
Suministros 2/	2 574	2 585	2 543
Utilización	1 872	1 898	1 909
Comercio 3/	219	235	236
Existencias finales 4/	700	691	640

Fuente: FAO

1/ Los datos corresponden al año civil indicado en primer lugar. Incluye el arroz elaborado.

2/ Producción y existencias iniciales.

3/ Base julio/junio para el trigo y cereales secundarios y año civil (segundo año indicado) para el arroz.

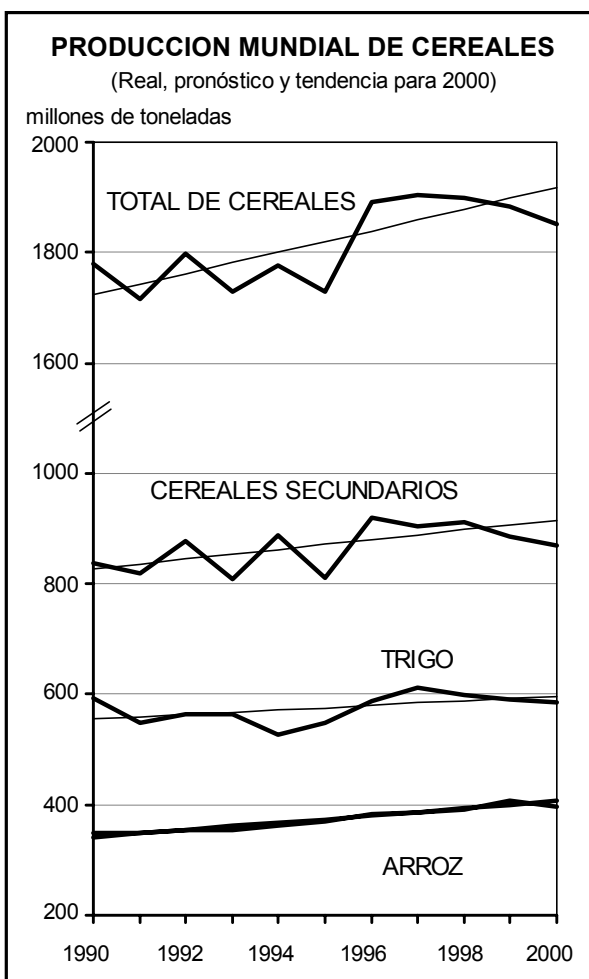
4/ No indican la diferencia entre los suministros y la utilización debido a los distintos años comerciales de cada país.

Todo parece indicar que la producción de **trigo de 2001** en el hemisferio norte, ya plantado en su mayor parte, podría en el mejor de los casos mantenerse cercana al nivel bajo de 2000. En América del Norte, las plantaciones de trigo de invierno descendieron nuevamente en 2000 en los Estados Unidos debido principalmente a las condiciones secas imperantes durante el período de siembra, mientras que en Canadá se prevé que la superficie de trigo

Índice

Hechos básicos de la situación mundial de los cereales	2
Cereales	
- Resumen de la situación de la oferta y la demanda.....	3
Cuadro: Emergencias alimentarias	6
- Perspectivas actuales sobre la producción de las cosechas.....	7
- Comercio.....	16
Cuadro: COMESA: Zona de libre comercio	17
- Existencias remanentes.....	22
Cuadro: Revisión del equilibrio de la oferta y la demanda de cereales en China.....	23
- Precios de exportación.....	25
Semillas oleaginosas, aceites y harinas oleaginosas	27
Cárne y productos cárnicos	31
Cuadro: El problema mundial de la EEB.....	35
Pescados y productos pesqueros	36
Fertilizantes	38
Apéndice estadístico	42-53

que se plantará en primavera se mantendrá prácticamente inalterada. En Asia, las informaciones iniciales señalan una merma de las cosechas de trigo



en China, la India y el Pakistán. En Europa, se prevé una disminución de la superficie de trigo en la CE, debido al mal tiempo imperante durante el período de siembra en algunas partes y a una probable desviación de la tierra al cultivo de cereales forrajeros y semillas oleaginosas. En otras partes de Europa, sin embargo, cabría esperar alguna recuperación tras la producción reducida a causa de la sequía de 2000. En la Federación de Rusia y Ucrania, las plantaciones han aumentado significativamente y las condiciones han sido satisfactorias. En Africa del Norte, las condiciones para los cultivos de trigo de invierno han sido en general favorables hasta ahora, y la producción podría recuperarse algo del bajo nivel del año pasado. En el hemisferio sur, la plantación de trigo para la cosecha de 2001 comenzará a partir de abril.

Con respecto a los **cereales secundarios de 2001**, ya se han plantado en algunos de los principales países productores del hemisferio sur. En Africa austral, pese a unas condiciones de crecimiento favorables registradas en lo que va de la campaña, la producción podría disminuir este año debido a una reducción de la superficie. En América del Sur, las condiciones de crecimiento han sido en general favorables. En la Argentina la superficie plantada disminuyó, pero aumentó en el Brasil. En el hemisferio norte, la plantación de los cereales secundarios comienza alrededor de abril. En el hemisferio sur y la zona ecuatorial, la campaña principal de **arroz de 2001** está muy avanzada, y la recolección de la cosecha debería comenzar en torno a marzo. En el hemisferio norte, la plantación de la campaña de 2001 no comenzará hasta abril/mayo.

La **producción** mundial de trigo en **2000** se estima provisionalmente en 586 millones de toneladas, 4 millones de toneladas más de lo que se había pronosticado en noviembre, pero aún así alrededor de un 1 por ciento menos que en 1999 y poco menos de la media de los últimos cinco años. La revisión de este año se debe principalmente a los ajustes al alza realizados a las estimaciones finales correspondientes a algunos países asiáticos, y a Canadá y la CE. La producción mundial de cereales secundarios en 2000 se cifra ahora en 869 millones de toneladas, prácticamente inalterada respecto al pronóstico de noviembre, 2 por ciento menos que el nivel de 1999 y 2 por ciento menos de la media de los últimos cinco años. Las revisiones más recientes implicaron una ulterior reducción significativa de la producción estimada en los Estados Unidos, y revisiones a la baja para algunos países africanos, que se vieron compensadas por revisiones al alza para algunos países de Asia, América del Sur y la CE. En el hemisferio norte, todavía se está recogiendo la cosecha de arroz de 2000 en algunos países de Asia, con algunos retrasos causados por inundaciones en Laos, Tailandia, Bangladesh y Camboya. La producción mundial de arroz se

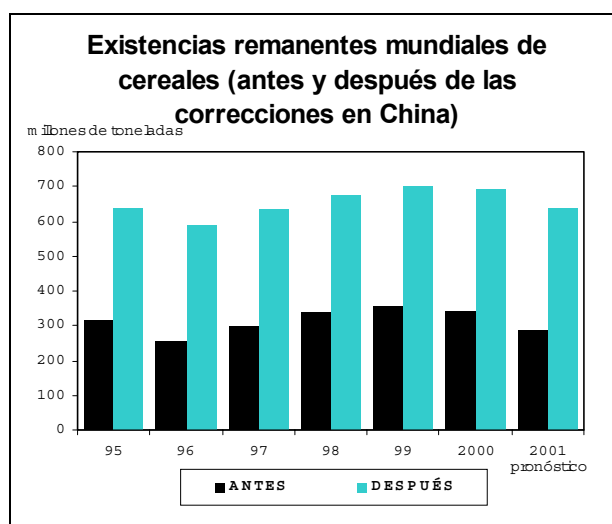
estima ahora provisionalmente en 594 millones de toneladas, volumen marginalmente superior al pronóstico de noviembre. En este nivel, la producción mundial sería inferior en alrededor de 17 millones de toneladas a la estimación revisada para 1999, lo que representa la merma más significativa en tres decenios. Varios factores han contribuido a esta importante contracción, desde las catástrofes naturales y los bajos precios vigentes en las campañas pasada y actual hasta las políticas gubernamentales dirigidas a reducir la oferta excedentaria.

El pronóstico más reciente relativo al **comercio** mundial de cereales en 2000/01 (julio/junio) se cifra ahora en 236 millones de toneladas, alrededor de 2 millones de toneladas menos de lo que se informó en noviembre pero, ello no obstante, un nivel alto sin precedentes y superior en más de un millón de toneladas al volumen del año anterior. El pronóstico relativo al comercio mundial de trigo y harina de trigo (en equivalente en grano) en 2000/01 se ha rebajado a 108 millones de toneladas, 1,5 millones de toneladas menos que el pronóstico de noviembre y un volumen ligeramente inferior a la estimación correspondiente al año anterior. Por el contrario, el pronóstico del comercio mundial de cereales secundarios en 2000/01 se ha aumentado en 500 000 toneladas desde el último informe, a 105 millones de toneladas. Esto representaría un nivel récord del comercio de cereales secundarios, superior en 1,8 millones de toneladas, o sea casi 2 por ciento, al nivel del año anterior. El pronóstico del comercio de arroz en 2001 se ha ajustado a la baja (en 80 000 toneladas) respecto al último informe, situándose en 23,2 millones de toneladas. En este nivel, excedería en alrededor del 3,5 por ciento del volumen estimado en 2000.

Es probable que las importaciones totales de cereales de los países en desarrollo alcancen en 2000/01 los 168 millones de toneladas, lo que representaría un nivel superior a la media pero ligeramente inferior al volumen sin precedentes de la campaña anterior. En valor, el coste de las importaciones de cereales de los países en desarrollo debería ascender en 2000/01 a un total de 23 mil millones de dólares EE.UU., casi 2 mil millones de dólares, o sea 9 por ciento, más que en 1999/2000. Las importaciones totales de los países de bajos ingresos y con déficit de alimentos (PBIDA) en 2000/01 se pronostican ahora en torno a los 70 millones de toneladas, menos que en el informe anterior y un nivel inferior en más de un millón de toneladas al nivel estimado del año anterior. Según los pronósticos actuales, los gastos totales de las importaciones de cereales de los PBIDA como grupo podrían alcanzar los 9,5 mil millones de dólares EE.UU., 8 por ciento más que en 1999/2000. El incremento se debería principalmente a los precios relativamente más fuertes de la presente campaña.

Las estimaciones de las **existencias** y la **utilización** mundiales de cereales en los dos últimos decenios se han ajustado en función de unas revisiones importantes de la oferta y la demanda de cereales de China. El examen de los equilibrios históricos entre la oferta y la demanda de China arrojó como resultado que las existencias y la utilización de piensos habían aumentado mucho pero que había disminuido el consumo humano per cápita con respecto a estimaciones anteriores. Sin embargo, es importante destacar que aunque los cambios parecen grandes en términos absolutos, en las variables históricas de la oferta y el consumo representan sólo ajustes estadísticos y, por lo tanto, inciden poco o nada en los mercados mundiales de cereales.

A título de ejemplo, mientras las estimaciones correspondientes a las existencias mundiales de cereales han aumentado, en consonancia con las revisiones en China, la merma de las existencias mundiales de cereales actualmente pronosticada para la presente campaña se mantiene igual a la presentada en la publicación de noviembre de Perspectivas Alimentarias.



La revisión al alza de las existencias en China se debe principalmente al aumento de las estimaciones de las existencias privadas (principalmente a nivel de las explotaciones agrícolas) así como de las públicas. Debe subrayarse que las revisiones más recientes ofrecen un cuadro más exacto de la situación interna de la demanda de cereales en China y contribuyen a explicar el hecho de que se hayan seguido exportando grandes cantidades de cereales y que los precios internos sean bajos, teniendo en cuenta la considerable reducción de la producción de cereales en 2000.

Otro aspecto de las revisiones en China es el de la disminución de las estimaciones correspondientes al consumo humano de cereales per cápita. Un análisis de la utilización interna de cereales en

China revela que las cifras relativas al consumo humano per cápita son más bajas de lo que se había calculado anteriormente, mientras que las de los cereales empleados para pienso son mucho más altas, especialmente en los últimos años. Dada su vasta población, los cambios registrados en las estimaciones del consumo de alimentos per cápita en China tiene notables repercusiones en la utilización per cápita de cereales destinados al consumo humano en los planos mundial y regional. Por ejemplo, la disminución de más de 200 kg a poco menos de 190 kg del consumo de alimentos per cápita en China, determinó una merma de alrededor de 5 kg en la media correspondiente a los países en desarrollo como grupo. En conjunto, sin embargo, a causa de que la revisión de la utilización de cereales en China afecta principalmente a la redistribución entre las categorías de alimentos y piensos, el total revisado de la utilización mundial de cereales se ha visto sólo ligeramente afectado.

En conjunto, los **precios** internacionales del trigo continuaron subiendo ligeramente a fines de 2000 y principios de 2001. Sin embargo, los aumentos fueron limitados en vista de la disminución de las actividades de compra durante el período de vacaciones de fin de año y de la llegada de los suministros de la nueva cosecha en el hemisferio sur. En enero, el trigo No.2 de los Estados Unidos (rojo duro de invierno, fob) se cotizó en 134 dólares EE.UU. por tonelada, por término medio, alrededor de 3 dólares EE.UU. más por tonelada que en octubre de 2000, y tanto como 23 dólares EE.UU. más por tonelada, o sea 17 por ciento, que el año anterior. Sin embargo, como las existencias exportables son todavía cuantiosas, y las perspectivas para las cosechas de 2001 se consideran en general satisfactorias, los mercados de futuros siguen estando bajo una presión a la baja y los futuros sobre trigo más cercanos terminaron en enero ligeramente más débiles que el mes anterior. También subieron en general entre octubre y enero los precios internacionales del maíz. En enero, los precios de exportación del maíz de los Estados Unidos marcaron un promedio de 95 dólares EE.UU. por tonelada, 10 dólares EE.UU. más por tonelada que en octubre y 2 dólares EE.UU. más por tonelada que un año antes. Sin embargo, la gran cantidad de suministros de los principales exportadores continúa influyendo en el mercado y el precio medio para la primera mitad de la actual campaña comercial fue inferior al del período comparable de la última campaña. En el mercado de futuros, los contratos de futuros de maíz más cercanos estuvieron nuevamente bajo presión en enero, debido a una probable continuación de las ventas de China. Los precios de exportación del arroz reanudaron su tendencia a la baja hasta noviembre y diciembre de 2000, después de un breve repunte registrado en octubre, cuando se recuperaron temporalmente debido a los problemas

Más de 60 millones de personas enfrentan emergencias alimentarias en todo el mundo ^{1/}

El número de personas que necesitan asistencia alimentaria urgente en diversas partes del mundo continúa excediendo de 60 millones, de las cuales alrededor del 30 por ciento vive en África oriental.

En **África oriental**, alrededor de 18 millones de personas se ven afectadas por una grave escasez de alimentos (en África, un total de 27 millones) debido a los efectos de la sequía y, en algunas partes, a los conflictos. En Eritrea, el desplazamiento en gran escala de los agricultores de Gash Barka y Debub, las principales regiones productoras de cereales que representan más del 70 por ciento de la producción de cereales, ha comprometido la producción de este año. La situación alimentaria de cerca de 1,1 millones de personas desplazadas por la guerra y alrededor de 300 000 personas afectadas por la sequía es causa de grave preocupación. En Etiopía, pese a un incremento de la producción de cereales, la situación del suministro de alimentos sigue siendo en general muy inestable. Se prevé que el número de personas necesitadas de asistencia alimentaria disminuirá a 6,2 millones del nivel máximo de cerca de 10,2 millones alcanzado el año pasado. En Somalia, se estima que 750 000 personas dependen de una asistencia alimentaria de urgencia, a causa de la disminución de sus medios de vida provocada por una serie de sequías y la inseguridad. En Kenya, debido a la persistencia de la escasez de alimentos causada por la sequía hay cerca de 4,4 millones de personas que necesitan urgentemente asistencia alimentaria. En el Sudán, ha habido una grave escasez de alimentos en muchas partes debido a unas rachas secas prolongadas; los precios de los alimentos se han duplicado con creces respecto al mismo período del año pasado. Unos 2,9 millones de personas necesitarán asistencia alimentaria debido a los conflictos civiles y al mal tiempo. En Tanzania, la producción de alimentos se vio perjudicada por las lluvias tardías e insuficientes recibidas en algunas regiones, donde hay unas 800 000 personas en necesidad de asistencia alimentaria. En Uganda, la situación del suministro de alimentos sigue siendo inestable en el noreste debido a la sequía, y en el oeste debido a los disturbios civiles. En **África occidental**, persiste la escasez de alimentos en Sierra Leona, donde la actividad de los rebeldes trastornó la producción agrícola, mientras que en Liberia, la producción sigue viéndose limitada por los efectos de los disturbios civiles del pasado. En Guinea, los ataques de los rebeldes están afectando a las actividades agrícolas y comerciales en las zonas fronterizas. En el Sahel, tras unas cosechas menguadas la situación de los suministros de alimentos se presentará más difícil en 2001 que en 2000, principalmente en el Chad, el Níger y en algunas partes de Burkina Faso. En **África central**, la persistencia de la guerra civil en la República Democrática del Congo continúa causando desplazamientos de la población en gran escala, lo que afecta actualmente a unos 2 millones de personas. En la República del Congo, aunque la situación de seguridad ha mejorado, todavía se sigue proporcionando asistencia alimentaria a los refugiados y a las personas desplazadas en el interior del país. En otras partes de la región de los Grandes Lagos, Rwanda y Burundi han sufrido rachas secas prolongadas que han menguado la producción de los alimentos de primera necesidad. En **África austral**, la creciente inseguridad que reina en Angola ha trastornado las actividades agrícolas en el período crítico de la siembra y redundará en una reducción de la cosecha, que agravará posteriormente la situación alimentaria ya inestable en el país. En Madagascar, se necesita ayuda alimentaria para 240 000 personas en las regiones meridionales afectadas por la sequía.

En **Asia**, mientras alrededor de 25 millones de personas están en necesidad de asistencia alimentaria, las condiciones rigurosas del invierno en algunos países están creando graves preocupaciones por la posibilidad de nuevas emergencias alimentarias. En la República Popular Democrática de Corea, una situación alimentaria ya de por sí desesperada a raíz de la mala cosecha obtenida en 2000 se ha visto fuertemente agravada por el invierno, el más frío registrado en los últimos 50 años. La falta de calefacción y de alimentos del Sistema Público de Distribución podría traducirse en un número creciente de víctimas. Análogamente, en Mongolia, ha muerto un gran número de cabezas de ganado, importante fuente de sustento y de ingresos para un sector significativo de la población, debido a las condiciones rigurosas del invierno, y en algunas partes se necesita con urgencia asistencia alimentaria. En otras partes, en la provincia indonesia de Nusa Tenggara Este se señala una grave escasez de alimentos debida a la sequía y a la mala cosecha, a la vez que persiste también la carestía entre los grupos vulnerables en Camboya. En los países de bajos ingresos y con déficit de alimentos de la **CEI** - principalmente Armenia, Georgia y Tayikistán - que se han visto afectados por la sequía, hay alrededor de 4 millones de personas que continúan necesitando asistencia de los donantes internacionales para sobrevivir. Además, para una recuperación importante de la producción de alimentos de este año se necesitará una ulterior asistencia mediante el suministro de insumos. En Uzbekistán septentrional, las poblaciones vulnerables de Karakalpakstan han sufrido grandes pérdidas y necesitan socorro. También continúan recibiendo asistencia de urgencia las personas vulnerables de Azeirbayán.

1/ La presente nota actualiza la información publicada en el número de noviembre de 2000 de Cosechas y Escaseces. Los países que hacen frente a emergencias alimentarias excepcionales están subrayados.

En el **Cercano Oriente**, más de 7 millones de personas necesitan urgentemente asistencia alimentaria como consecuencia principalmente de una sequía permanente que ha afectado en algunas partes a la producción agropecuaria. En el Afganistán, a pesar de unas lluvias benéficas recibidas últimamente ha surgido una crisis alimentaria muy grave tras dos años consecutivos de sequía y continuos conflictos civiles que volvieron a provocar desplazamientos de miles de personas. En el Irag, dos años de sequía han diezmando los cultivos y agravado la ya difícil situación alimentaria. La sequía también ha afectado a los cultivos y los pastizales en Jordania, dejando a miles de agricultores necesitados de asistencia.

En **América Latina** más de 1 millón de personas se encuentran con problemas alimentarios, y se sigue proporcionando asistencia alimentaria en Honduras y Nicaragua como consecuencia de los graves efectos del huracán "Mitch" de finales de 1998. También se está distribuyendo ayuda alimentaria en El Salvador de resultas del fuerte terremoto que sacudió el país a mediados de enero. En Haití, se necesita asistencia alimentaria debido a los problemas económicos crónicos.

En **Europa**, se sigue necesitando asistencia alimentaria para alrededor de 1 millón de personas vulnerables en los Balcanes, especialmente en la República Federativa de Yugoslavia y la Federación de Rusia.

atmosféricos que impidieron las actividades de exportación en Viet Nam. El índice de los precios de exportación de la FAO marcó un promedio de 95 puntos en enero de 2001, frente a los 97 puntos registrados en octubre de 2000. Salvo alguna crisis imprevista, es probable que los precios reanuden la tendencia a la baja en las próximas semanas debido principalmente a la llegada, en febrero y marzo, de las nuevas cosechas de arroz de los exportadores del hemisferio sur y de Viet Nam.

Perspectivas actuales sobre la producción y las cosechas

Situación por regiones

- **Asia**

La estimación más reciente de la producción total de **cereales** de 2000 en Asia es de 987,8 millones de toneladas, 4,5 por ciento menos que la cosecha del año anterior. La producción de **trigo** de la región se estima ahora en 253,7 millones de toneladas, 2,5 por ciento menos que en 1999, mientras que los **cereales secundarios** han descendido alrededor del 12 por ciento a 193,1 millones de toneladas. En ambos casos, la mayor parte de la disminución se atribuye a China debido a unas condiciones de crecimiento adversas y a la disminución de la superficie sembrada. La producción de **arroz** de la región en 2000 se ha revisado ligeramente al alza desde el último informe a 541 millones de toneladas. En este nivel, la producción total sería inferior en alrededor de 15 millones de toneladas a la de 1999.

Lejano Oriente: En China, los cultivos de **trigo** de invierno están todavía en la fase de latencia. Según se señala, la superficie plantada ha disminuido por segundo año consecutivo estimándose inferior a la del año pasado en un 6-7 por ciento. Esto se

atribuye a los precios más atractivos de otros cultivos y al aumento de los costos de los insumos, particularmente del agua para riego. En la India, también se prevé un descenso de la producción debida a la sequía y a unas temperaturas más altas de lo normal, y se señala una probable disminución significativa en comparación con la producción récord de 75,5 millones de toneladas del año pasado. La sequía afectó particularmente a los estados de secano como Madhya Pradesh, Gujarat y Rajasthan, donde el monzón deficiente del año pasado se tradujo en niveles bajos de humedad del suelo. Las perspectivas iniciales para la cosecha de trigo en el Pakistán mejoraron gracias a las lluvias recibidas en diciembre tras una racha seca prolongada, pero todo parece indicar que la producción total podría ser inferior a la excelente cosecha del año pasado.

Según informaciones muy iniciales, la superficie plantada con **cereales secundarios** (principalmente maíz) en China en 2001 podría sufrir una ligera reducción. En la India, la mayor parte de los cereales secundarios se producen en condiciones de secano durante la temporada monzónica principal (kharif), que va de junio a septiembre. Las estimaciones más recientes indican que la producción de maíz, mijo y sorgo kharif de 2000 fue de alrededor de 23 millones de toneladas, volumen marginalmente superior al de 1999.

En China (Continental), la campaña del **arroz** de 2000 ha terminado con la recolección de la cosecha doble tardía efectuada en noviembre. En conjunto, la estimación de la producción arroceras en 2000 se mantiene inalterada en 188,5 millones de toneladas, 10 millones de toneladas menos que en la campaña anterior. Alrededor de 3 millones de toneladas de la merma se produjo en la cosecha del arroz temprano, que generalmente es de mala calidad, debido a una reducción de la superficie plantada a

raíz de la eliminación de la ayuda gubernamental destinada a esta variedad de arroz. Unas condiciones de crecimiento desfavorables combinadas con los bajos precios al productor también menguaron la producción del monocultivo y de los cultivos tardíos de arroz, causando otra contracción de 7 millones de toneladas en la producción. El pronóstico provisional para 2001 señala otra disminución de la producción arroceras de China, aunque probablemente sea mucho menos pronunciada, situándose en alrededor de 500 000 toneladas. En Viet Nam, se está a punto de terminar la recolección de la cosecha de arroz del décimo mes. Ha comenzado la plantación del arroz de invierno-primavera, la cosecha principal del país destinada a exportaciones, a pesar del lento retiro de las inundaciones, de la escasez de semillas y del alto costo de los insumos. Pese a varias catástrofes naturales consecutivas, y suponiendo condiciones de crecimiento buenas para la cosecha de arroz de invierno-primavera, se prevé que la producción arroceras del país en 2000 alcanzará los 32,7 millones de toneladas, 100 000 toneladas más que el pronóstico anterior y un volumen cercano a la producción revisada de 1999.

En Tailandia, ha comenzado la recolección de la cosecha principal de arroz. Las últimas inundaciones causadas por intensas lluvias y tifones han producido en general un efecto favorable en la producción del arroz. Por consiguiente, la producción arroceras de 2000 se ha revisado al alza a 24 millones de toneladas, 700 000 toneladas más que el pronóstico anterior, pero todavía 200 000 toneladas menos que la estimación revisada para 1999. La recolección de la cosecha de arroz de la temporada principal está casi terminando en Myanmar. La estimación de la producción total de 2000 se mantiene inalterada respecto al último informe en 20 millones de toneladas, 200 000 toneladas más que en la temporada anterior, aunque los precios al productor han descendido en el curso del año a niveles bajos sin precedentes. En Filipinas, la recolección de la cosecha de arroz de la temporada principal está muy avanzada. El pronóstico para la campaña arroceras de 2000 se mantiene inalterado en 12,2 millones de toneladas, alrededor de 200 000 toneladas más que el pronóstico revisado para 1999. En el Japón la recolección ha terminado en su mayor parte y la estimación de la producción de arroz de la presente campaña se mantiene en 11,8 millones de toneladas, alrededor de 400 000 toneladas más que la del año anterior, ya que unas condiciones de crecimiento favorables aumentaron los rendimientos. En Camboya, la cosecha principal de arroz de la estación húmeda que está a punto de terminar se ha visto gravemente afectada por las inundaciones que han castigado al país en septiembre del año pasado. Las pérdidas sufridas se calculan en 400 000 toneladas, y se prevé que

una parte se recuperará durante la cosecha de la temporada seca, que se recogerá en marzo/abril. Como consecuencia, la producción de arroz en 2000 se ha rebajado con respecto al último informe en 200 000 toneladas a 3,8 millones de toneladas, frente a los 4,0 millones de toneladas de 1999. En la República Popular Democrática de Corea, la estimación de la producción arroceras de 2000 ha disminuido alrededor de 300 000 toneladas a 1,6 millones de toneladas, ya que se considera que la falta de precipitaciones durante el período de siembra y la escasez de insumos han causado daños mayores de lo que se había previsto. En este nivel, la producción sería inferior en alrededor de 700 000 toneladas a la de 1999.

En Bangladesh, la recolección de la cosecha de la temporada principal Aman está casi terminando, y se está plantando la tercera cosecha de arroz Boro. Aunque las inundaciones han causado daños a algunos arrozales, la producción correspondiente a la campaña arroceras de 2000 se ha ajustado al alza en 1 millón de toneladas con respecto al último informe, situándose en 35 millones de toneladas. El cambio se debe a un aumento de las estimaciones de la superficie y de los rendimientos y supone condiciones de crecimiento buenas para la cosecha Boro, que se recogerá en primavera. En la India, la producción arroceras de 2000, afectada por graves inundaciones y sequías en algunos estados occidentales, se calcula en alrededor de 130 millones de toneladas, cifra inalterada respecto al último informe pero inferior en más de 4 millones de toneladas a la de 1999. No obstante la disminución, el país se encuentra actualmente con graves problemas de excedentes y de falta de espacio para almacenamiento. Con objeto de reducir el volumen grande de existencias de arroz, el Gobierno ha autorizado ventas a precios subvencionados para la exportación por parte de organismos comerciales estatales. En el Pakistán, la producción arroceras de 2000 se ha revisado a la baja en alrededor de 200 000 toneladas a 6,9 millones de toneladas. En este nivel, la campaña de 2000 terminaría con una contracción de más de 800 000 toneladas respecto a la de 1999, debido a los bajos precios al productor y a la escasez de agua para riego en la región de Sindh en agosto del año pasado.

En Indonesia, la producción de la campaña arroceras de 2000 se pronostica en 51 millones de toneladas, 1 millón de toneladas menos de lo que se había informado anteriormente pero un resultado ligeramente superior al de 1999. La plantación de la campaña principal de arroz de 2000 está muy avanzada y se prevé que la producción aumentará a 52 millones de toneladas. Como parte del cambio general introducido en la política arroceras del país se prevé que, una vez aprobado, entrará en vigencia a principios de 2001 un aumento de los precios mínimos de compra del arroz no elaborado

de 1 400 rupias por kg (alrededor de 149 dólares EE.UU. por tonelada) a 1 500 rupias por kg (160 dólares EE.UU. por tonelada). En Sri Lanka, la estimación de la producción arrocera de 2000 ha aumentado a 2,8 millones de toneladas, 200 000 toneladas más de lo que se había previsto anteriormente pero 100 000 toneladas menos que el año anterior.

Cercano Oriente: En Afganistán, la persistencia de la sequía y los conflictos civiles redujeron la producción de arroz de 2000 a 156 000 toneladas, 124 000 toneladas menos que en 1999.

La CEI en Asia: En los ocho países de la CEI en Asia ya se han plantado los cereales de invierno que se cosecharán en 2001. Las perspectivas son inciertas. Tras las cosechas reducidas por la sequía de 2000, la escasez de semillas ha limitado las superficies que podrían sembrarse con trigo de invierno en algunos países, principalmente Armenia, Georgia y Tayikistán. En Uzbekistán, se prevé una disminución de la superficie sembrada, ya que alrededor de 100 000 hectáreas de tierras marginales de secano han sido retiradas de la producción de trigo. En Armenia, hay indicios de que la superficie sembrada con trigo de invierno ha descendido alrededor de dos terceras partes de lo normal. Por el contrario, en Azerbaiyán, donde el trigo de invierno escapó en gran parte de los efectos de la sequía del verano, la superficie sembrada con trigo debería aumentar ulteriormente. En muchos países afectados por la sequía, los déficits de humedad del suelo registrados después del invierno benigno y la primavera y verano calurosos y secos del año pasado todavía no se han repuesto totalmente. En Kazajstán, la mayor parte de los cereales se siembra en la primavera.

En estos ocho países la producción total de cereales de 2000 pasó de los 24 millones de toneladas de 1999 a 21 millones de toneladas. La mayor parte de la disminución tuvo lugar en la producción de trigo, que se estima en 16,8 millones de toneladas en comparación con los 19 millones de toneladas de 1999. Una grave sequía menguó la producción en muchos países más pequeños, salvo Azerbaiyán y Turkmenistán, y en Kazajstán los rendimientos medios fueron también menores que los niveles abundantes alcanzados el año pasado después de la independencia. En Kazajstán, la producción de cereales de 2000 se pronostica oficialmente en 11,6 millones de toneladas (1999: 14,3 millones de toneladas), incluidos 9,1 millones de toneladas de trigo (1999: 11,2 millones de toneladas). La producción total de cereales secundarios en la región también disminuyó a 3,8 millones de toneladas en 2000 comparada con los 4,6 millones de toneladas en 1999, debido principalmente a la falta de humedad (riego y precipitaciones) suficiente para los cultivos de

primavera. También se vio afectada la cosecha de arroz, principalmente en Uzbekistán, donde los cultivos de regadío de las zonas septentrionales sufrieron la falta de abastecimiento de agua para riego. En cambio, en Azerbaiyán y Turkmenistán la producción total de cereales y, en particular de trigo, aumentó de forma pronunciada gracias a los efectos de incentivo producidos por la privatización de las tierras y al fuerte aumento de las superficies sembradas.

- **Africa**

Africa septentrional: La producción total de trigo de la subregión en 2000 se estima en alrededor de 9,7 millones de toneladas, alrededor de 14 por ciento menos que el año anterior y 20 por ciento menos de la media de los últimos cinco años. La producción aumentó ligeramente sólo en Egipto donde el trigo es principalmente de regadío. En otras partes, las condiciones secas imperantes durante el período vegetativo provocaron una fuerte mengua de la producción. Tanto en Argelia como en Marruecos, la producción fue menos de la mitad de la media quinquenal e inferior en alrededor del 37 por ciento al nivel del año anterior. En Túnez la producción disminuyó un 40 por ciento y fue inferior a la media. La producción de **cereales secundarios** de 2000 en la subregión se calcula en 8,7 millones de toneladas, 12 por ciento menos que en 1999, como consecuencia de las condiciones desfavorables del tiempo. La producción disminuyó considerablemente en Argelia, Marruecos y Túnez, mientras que en Egipto se ha registrado un incremento marginal (1 por ciento).

En Egipto, la cosecha de **arroz** de 2000 se estima en alrededor de 6 millones de toneladas, algo superior a la buena cosecha de 1999 y superior a la media. Las condiciones de crecimiento para las cosechas de trigo y cereales secundarios de invierno de **2001** son hasta ahora en general favorables en la subregión. Entre octubre y diciembre las condiciones fueron en general buenas para los preparativos de la tierra y la plantación de los cultivos en Marruecos, mientras que en Túnez y Argelia las actividades agrícolas se retrasaron algo debido a unas precipitaciones de nivel inferior a lo normal. Si lloviera oportunamente en la zona productora de la subregión durante los próximos meses será decisivo para asegurar la recuperación de la producción de los cultivos alimentarios principales en Argelia, Marruecos y Túnez. En Egipto, la superficie plantada con trigo y cebada debería aumentar, lo que haría pensar en un incremento de la producción del trigo y la cebada de regadío en 2001.

Africa occidental: En el Sahel, la producción total de **cereales** de 2000 de los nueve países miembros del CILSS ha sido calculada por una serie de

Producción mundial de cereales - Pronóstico para 2000

	Trigo		Cereales secundarios		Arroz (cáscara)		Total	
	1999	2000	1999	2000	1999	2000	1999	2000
	(..... millones de toneladas))							
Asia	260,1	253,7	218,1	193,1	555,9	541,0	1 034,1	987,8
Africa	15,0	13,8	77,7	77,0	17,6	17,5	110,3	108,3
América Central	3,1	3,4	28,7	28,7	2,3	2,4	34,1	34,5
América del Sur	20,1	19,3	58,9	62,5	21,1	20,0	100,1	101,7
América del Norte	89,5	87,3	290,6	299,2	9,3	8,7	389,4	395,2
Europa	177,6	188,6	203,0	198,4	3,3	3,0	383,9	390,0
Oceanía	25,3	19,8	9,3	10,2	1,4	1,1	36,0	31,1
TOTAL MUNDIAL	590,6	585,8	886,3	869,0	610,9	593,7	2 087,9	2 048,5
					(408) 1/	(397) 1/	(1 885) 2/	(1 852) 2/
Países en desarrollo	276,9	270,7	370,6	346,2	584,8	568,5	1 232,3	1 185,3
Países desarrollados	313,7	315,2	515,7	522,8	26,1	25,2	855,6	863,1

Fuente: FAO 1/ Arroz elaborado. 2/ Incluye el arroz elaborado.

misiones conjuntas FAO/CILSS de evaluación de cultivos en 9,5 millones de toneladas, 15 por ciento menos que en 1999 y 2 por ciento menos de la media de los últimos cinco años. En Burkina Faso y el Chad se prevén producciones inferiores a la media. En Malí, Mauritania y el Níger la producción debería estar cercana a la media, y en Cabo Verde, Guinea Bissau y el Senegal se prevén producciones superiores a la media. En Gambia se ha alcanzado un nivel sin precedentes. En comparación con 1999, la producción ha aumentado mucho en Gambia y Guinea Bissau, pero es considerablemente inferior a los niveles récord alcanzados en Burkina Faso, Cabo Verde, Malí, el Níger y el Chad, y, en menor medida, Mauritania. En los países costeros del Golfo de Guinea, las perspectivas para la producción de cereales de 2000 son favorables, gracias a unas condiciones de crecimiento en general positivas imperantes durante la campaña agrícola de 2000. Es probable que la producción de cereales sea superior a lo normal, excepto en Liberia y Sierra Leona, donde los disturbios civiles pasados o actuales impidieron las actividades agrícolas. Las estimaciones preliminares de la FAO de la producción total de cereales en los nueve países costeros indican un total de alrededor de 29,2 millones de toneladas. Se trata, sin embargo, de estimaciones muy provisionales, ya que no se dispone hasta ahora de los pronósticos de las administraciones locales relativos a la producción de la mayoría de los países.

En la mayor parte de la subregión ya ha terminado la recolección de la cosecha de **arroz** de 2000. En conjunto, las condiciones de crecimiento han sido favorables y las estimaciones sobre la producción arroceras son en general satisfactorias. En Nigeria, el mayor productor de arroz de la subregión, se

prevé que la producción aumentará ligeramente con respecto al nivel de 3,4 millones de toneladas de 1999. En Malí, la estimación de la producción arroceras de 2000 ha disminuido a 745 000 toneladas, tras una revisión a la baja de la superficie y de los rendimientos. No obstante, sigue siendo superior en 18 000 toneladas a la de la campaña de 1999. En Côte d'Ivoire, el pronóstico relativo a la producción arroceras de 2000 se mantiene inalterado respecto al último informe, en 1,1 millones de toneladas, algo más que el año anterior. La estimación de la producción de Benin se ha aumentado considerablemente a 45 000 toneladas, tras una revisión al alza de la superficie plantada. En consecuencia, el país terminaría la campaña con un incremento del 20 por ciento comparado con 1999. En cambio, la producción arroceras de 2000 debería bajar en Sierra Leona, donde la persistencia de los conflictos civiles ha trastornado gravemente las actividades agrícolas.

Africa central: El **mijo** y **sorgo** se han recogido en el Camerún y la República Centroafricana, y las perspectivas son en general favorables. En la República del Congo la agricultura se está recuperando después de los disturbios civiles registrados en 1998 y 1999. El conflicto civil que tuvo lugar en la República Democrática del Congo ha impedido gravemente las actividades agrícolas y comerciales. En Rwanda y Burundi, unas lluvias abundantes recibidas en los últimos meses, después de un tiempo seco prolongado, mejoraron las perspectivas para los cereales y legumbres de la primera temporada de 2001 que se están recogiendo ahora.

Africa oriental: Se ha terminado de recoger la cosecha de **trigo** de 2000 en Kenya y Etiopía, mientras que en el Sudán la cosecha de 2001 se

recogerá a partir de marzo. En Etiopía, pese a un comienzo tardío de la campaña, se prevé que la producción será considerablemente mayor que la del año pasado (1,2 millones de toneladas), gracias al beneficio aportado por unas lluvias prolongadas. En Kenya, se prevé que la producción disminuirá cerca del 4 por ciento respecto a la cosecha ya mala del año pasado, para situarse en 130 000 toneladas, debido a una sequía continua. En el Sudán, la cosecha de trigo de 2001 se pronostica en 334 000 toneladas, de 56 por ciento más que la mala cosecha de 2000 debido a unas condiciones favorables imperantes durante el período de siembra.

Ha terminado en la subregión la recolección de los **cereales secundarios** de la temporada principal de 2000. Ahora se están recogiendo las cosechas de la temporada secundaria, salvo en Etiopía, donde la plantación debería empezar dentro de poco. En Eritrea, se prevé que la cosecha de cereales secundarios disminuirá cerca del 70 por ciento respecto de la del año pasado (287 000 toneladas) debido al desplazamiento de un gran número de agricultores a causa de la guerra con el vecino país de Etiopía. En Etiopía, se prevé que gracias a unas lluvias mejoradas, la cosecha de cereales secundarios de la temporada principal, que representa alrededor del 90 por ciento de la producción anual, mejorará considerablemente respecto a la producción media de 1999. En Kenya, la producción de la cosecha de maíz de 2000, afectada por una sequía prolongada, se calcula en 1,7 millones de toneladas, cerca de 24 por ciento menos que la cosecha de 1999 y 27 por ciento menos de la media de los últimos cinco años. Las perspectivas para la cosecha secundaria, recogida a fines de 2000 y principios de 2001, son también desfavorables debido a la sequía. En Somalia, la producción de cereales secundarios en 2000, estimada en 310 000 toneladas, es alrededor de un 28 por ciento superior a la de 1999 y un 19 por ciento superior a la media de los últimos cinco años debido a las condiciones favorables del tiempo. En el Sudán, la cosecha de cereales secundarios, estimada en 3,3 millones de toneladas, es superior en alrededor del 10 por ciento a la mala cosecha de 1999 pero inferior en cerca del 16 por ciento a la media quinquenal debido a unas lluvias tardías e irregulares. En Uganda, la cosecha principal de cereales secundarios alcanzó un nivel inferior a la media de 1,5 millones de toneladas, pero las perspectivas para la de la temporada secundaria que se está recogiendo ahora son favorables gracias a unas lluvias buenas. En Tanzania, la cosecha de cereales secundarios, estimada en 2,8 millones de toneladas, es inferior en alrededor del 16 por ciento a la cosecha inferior a la media del año anterior. Las perspectivas para las cosechas de la temporada secundaria, recogidas a fines de 2000 y principios de 2001, son inciertas a pesar de unas lluvias benéficas recibidas últimamente.

La estimación de la producción de **arroz** de 2000 en la subregión se ha rebajado en 91 000 toneladas a 828 000 toneladas, lo que aún así representaría un incremento del 5 por ciento respecto al año anterior. En Tanzania, el principal país productor de la subregión, la estimación de la producción arrocería de 2000 se ha rebajado en 85 000 toneladas a 615 000 toneladas, debido a los informes sobre la sequía de octubre pasado.

Africa austral: La producción total de **trigo** de 2000 se calcula en 2,2 millones de toneladas, alrededor de un 10 por ciento más que en 1999 pero todavía inferior a la media quinquenal. La producción aumentó de forma pronunciada en Sudáfrica, el principal productor de la subregión. En cambio, en Zimbabue, se calcula que la producción fue inferior en una cuarta parte a la del año anterior, debido a los disturbios civiles registrados en las zonas agrícolas.

Las perspectivas para los **cereales secundarios** de la subregión en 2001, que se recogerán a partir de abril, son favorables, gracias a unas precipitaciones en general buenas recibidas desde el comienzo de la campaña. Sin embargo, en algunos países se necesitan más lluvias. A pesar de las condiciones de crecimiento en general favorables registradas hasta ahora, puede que la producción disminuya este año como consecuencia de un decrecimiento de la superficie plantada con respecto al nivel del año pasado. En Sudáfrica, se estima provisionalmente que la superficie plantada es considerablemente inferior al nivel del año pasado como efecto de los bajos precios de los cereales. Se necesitan más lluvias después del tiempo seco imperante a principios de enero. En Zimbabue, las perspectivas para la cosecha de maíz de 2001 son malas. Las perturbaciones debidas al programa de reasentamiento de las fincas comerciales han dado lugar a la disminución de una tercera parte de la superficie plantada. El tiempo seco registrado en la primera quincena de enero ha empeorado las condiciones de crecimiento y, si no se reciben dentro de poco más lluvias, es probable que la producción se reduzca ulteriormente. En Malawi, las perspectivas para la cosecha de maíz son satisfactorias gracias a unas precipitaciones entre normales y superiores a lo normal recibidas desde octubre y a la distribución gratuita de insumos a los grupos vulnerables. En Mozambique, las lluvias abundantes caídas desde mediados de octubre han beneficiado en general a los cereales secundarios a pesar de algunas inundaciones localizadas; sin embargo, la situación podría empeorar debido a los altos niveles de los ríos y a la saturación de los suelos en diversas zonas. En Angola, es probable que las lluvias irregulares caídas desde el comienzo de la campaña, unidas a una disminución de la superficie plantada debida a la intensificación de los conflictos civiles durante el período de siembra, se traduzcan en otra producción inferior a la media. En

Zambia, unas lluvias abundantes y generalizadas recibidas durante el período de siembra han beneficiado a los cereales secundarios de 2001, pero los cálculos iniciales indican una disminución de la superficie plantada debida a la escasez de insumos agrícolas. En Lesotho, unas lluvias superiores a la media han beneficiado la plantación y el desarrollo de los cereales secundarios. En Namibia, se necesitan con urgencia más precipitaciones tras el tiempo caluroso y seco imperante el mes pasado. También se necesitan más lluvias en Botswana, donde las precipitaciones han sido irregulares desde el comienzo de la campaña.

Está en marcha la plantación del **arroz** del 2001 en la subregión. La campaña arrocera de 2000 sigue siendo una de las peores del decenio, debido a las malas condiciones del tiempo imperantes en Mozambique y Madagascar, los dos principales productores de arroz. La producción arrocera de Madagascar en 2000 se cifra en 2,2 millones de toneladas, alrededor de 400 000 toneladas menos que el año anterior, mientras que en Mozambique se estima que ha descendido 25 por ciento a 140 000 toneladas.

• América Central y el Caribe

La recolección de la cosecha de **trigo** de 2000/01 comenzará a partir de abril en las zonas productoras de regadío del noroeste de México. Los niveles de agua de los embalses se consideran suficientes, y los pronósticos iniciales señalan que la producción debería estar en torno a la media siempre y cuando las condiciones atmosféricas sigan siendo normales.

En algunos países centroamericanos ya ha terminado la recolección de las cosechas de **cereales secundarios** (principalmente maíz) y frijoles de la segunda temporada, mientras está a punto de comenzar la de la cosecha "apante" de la tercera temporada. En Nicaragua, Honduras y El Salvador se estiman provisionalmente producciones inferiores a la media, ya que estos países se han visto afectados por el mal tiempo durante la primera y segunda cosechas. En el caso de El Salvador, la situación ha empeorado debido al grave terremoto ocurrido en enero de 2001. Se señalan pérdidas localizadas en la cosecha "apante" de maíz y frijol. Todavía no se dispone de una evaluación pormenorizada de los daños sufridos por el sector agrícola. El daño principal, sin embargo, podría haber sido causado a la plantación de la cosecha de la primera temporada de 2001/02, que comenzará a partir de finales de abril o mayo, ya que se señalan deslizamientos de tierras y graves daños a la infraestructura agrícola en algunas de las zonas productoras de cereales. No se señalan daños importantes al sector en Guatemala, también afectada por el terremoto, donde se informa que las

producciones para 2000/01 son de nivel medio. En Costa Rica, también se ha obtenido una producción media de maíz para el año. En México, el tiempo seco está favoreciendo los preparativos para la próxima siembra de sorgo en abril y mayo. En el Caribe, la producción de maíz y sorgo se ha recuperado en la República Dominicana a niveles entre medios y superiores a la media, después de que el mal tiempo había afectado a los cultivos el año anterior. En Cuba, se ha obtenido una producción de maíz de nivel medio. También han sido de nivel medio las producciones de otros cultivos alimentarios menores y de frutas. En Haití, se están realizando los preparativos de la tierra para la plantación de la cosecha de los cereales secundarios de la primera temporada de 2001/02. La producción de cereales se vio afectada por una grave racha seca registrada durante el primer semestre del año pasado.

En América Central, ya ha terminado la campaña del **arroz** de 2000 en la mayoría de los países, mientras que la plantación de la cosecha de la nueva campaña no comenzará hasta marzo/abril. Después de la racha seca prolongada de julio del año pasado, algunos países de la zona sufrieron las consecuencias del huracán 'Keith'. Como consecuencia, se estima que en 2000 la producción ha descendido en varios países, como El Salvador y Haití. En cambio, en Nicaragua la producción arrocera aumentó a casi 300 000 toneladas, 14 por ciento más que en 1999, sostenida por una considerable expansión de la superficie plantada.

• América del Sur

Las condiciones atmosféricas favorables registradas últimamente han beneficiado la recolección de la cosecha de **trigo** de 2000/01 en la Argentina, el principal país productor de la subregión. A principios de enero, se había recogido alrededor del 81 por ciento de la cosecha y la calidad del trigo obtenido era normal. Los pronósticos más recientes indican que la producción debería ser ligeramente inferior al nivel superior a la media del año pasado (15,5 millones de toneladas). En Brasil, ha terminado la recolección y se ha obtenido una producción escasa de 1,6 millones de toneladas. Ello se debe al mal tiempo imperante durante la siembra y el período vegetativo. En Chile, ha comenzado la recolección y los pronósticos iniciales señalan una recuperación respecto a la cosecha menguada del año pasado. Se prevé una producción media de 1,4 millones de toneladas, lo que representaría un aumento de alrededor del 20 por ciento respecto a la cosecha afectada por las condiciones del tiempo del año pasado. En Uruguay, la producción se estima provisionalmente en un volumen inferior a la media de 400 000 toneladas, debido a la reducción de la superficie plantada a causa de las continuas lluvias. En cuanto a los países andinos, en Bolivia ha

terminado la plantación de la cosecha de trigo de la primera temporada de 2000/01 en condiciones atmosféricas normales. Se prevé una recuperación en el departamento oriental de Santa Cruz, el principal productor, que el año pasado resultó afectado por intensas inundaciones. En Perú, se obtuvo un volumen récord de 180 000 toneladas en 2000, y ya ha comenzado la mayoría de las operaciones de siembra para la cosecha de trigo de 2001.

Las perspectivas iniciales para las cosechas de **cereales secundarios** de 2001, principalmente maíz, son favorables en la mayoría de los países australes. En Argentina, la recolección comenzará a partir de marzo. Las condiciones de crecimiento son buenas, aunque las elevadas temperaturas registradas últimamente y la falta de humedad suficiente en algunas de las principales zonas productoras podrían tener algún efecto negativo en la cosecha; además, la superficie plantada con maíz es menor que la del año pasado. Los pronósticos iniciales indican un decrecimiento de la producción respecto a la cosecha de 1999/2000, pero aún así la producción seguirá siendo superior a la media. En Brasil, donde está a punto de comenzar la recolección, se prevé una notable recuperación de la producción de maíz respecto al año anterior, siempre y cuando las condiciones atmosféricas sigan siendo favorables. Ello se debe principalmente a un aumento de casi el 10 por ciento de la superficie plantada, según fuentes oficiales. En Chile, la recolección comenzará a partir de marzo y los pronósticos iniciales señalan un incremento respecto al bajo nivel del año pasado, pero aún así la producción seguirá siendo inferior a la media. En Uruguay, también se prevé una mejora de la producción de maíz respecto a la del año pasado, pero de nivel todavía inferior a la media.

En los países andinos, en Bolivia el Gobierno declaró un estado de emergencia en los departamentos de La Paz, Beni, Cochabamba y Oruro después de unas lluvias intensas que causaron inundaciones localizadas y aludes. En Ecuador y Colombia, unas lluvias entre normales y superiores a lo normal han beneficiado la plantación de la cosecha de maíz de 2001, actualmente en curso, mientras que en Perú ya ha terminado la mayoría de las operaciones de siembra del maíz blanco. En Venezuela, ha terminado la recolección de las cosechas de cereales secundarios de la segunda temporada de 2000 con producciones de maíz y sorgo inferiores a la media.

En América del Sur, donde la plantación de la campaña de **arroz** de 2000 está muy avanzada, hay claros indicios de una contracción de los cultivos debida a los ingresos muy bajos obtenidos por los productores el año pasado. Se prevé que la contracción será muy grande en los países exportadores, especialmente Argentina y Uruguay, de alrededor

de 33 por ciento y 20 por ciento, respectivamente, ya que los productores están cambiando a cultivos más rentables. También se prevé una disminución del 7 por ciento de la superficie en Bolivia. Los precios bajos han afectado también el Brasil, el principal productor e importador de arroz de la región, a pesar de las compras hechas el año pasado por el Gobierno para sostener el mercado. Como consecuencia, se pronostica que tanto la superficie como la producción de arroz disminuirán en 2001 en alrededor del 9 y 6 por ciento, respectivamente.

• América del Norte

En los Estados Unidos, la estimación oficial definitiva de la cosecha de **trigo** de 2000 es de 60,5 millones de toneladas, 3,3 por ciento menos que en 1999 y la más pequeña desde 1995. La disminución se debe principalmente a un rendimiento medio de la cosecha de trigo de invierno inferior al de 1999. Según el informe del USDA sobre las siembras (11 de enero), la superficie sembrada con trigo de invierno para la cosecha de 2001 ha disminuido a 16,7 millones de hectáreas, alrededor de 800 000 hectáreas, o sea 5 por ciento, menos que el año anterior y el nivel más bajo desde 1971. La sequía, que impidió la plantación en las principales zonas productoras, se considera como la causa principal de la disminución. Sin embargo, las condiciones de crecimiento han sido en general satisfactorias, aunque preocupa el hecho de que las temperaturas superiores a lo normal de algunas regiones podrían hacer que los cultivos sufrieran daños en el caso de que sobreviniera un tiempo frío. En Canadá, las estimaciones más recientes cifran la producción de trigo de 2000 en alrededor de 26,8 millones de toneladas, prácticamente inalterada respecto al año anterior. Sin embargo, como la cosecha se vio obstaculizada por el tiempo húmedo se señala que la calidad media de la cosecha es algo inferior a lo normal. Según los primeros informes sobre la cosecha de trigo de 2001, que en su mayor parte se sembrará en abril/mayo, la superficie total será semejante a la del año anterior. Es posible que aumente la superficie sembrada con trigo de molinería a expensas del trigo duro y de los cultivos oleaginosos.

La estimación final de la cosecha de **cereales secundarios** de 2000 de los Estados Unidos es de 275 millones de toneladas, alrededor de un 4 por ciento más que la del año anterior y superior a la media de los últimos cinco años. Del total, se estima que al maíz corresponderán alrededor de 253 millones de toneladas. En Canadá, la producción total de cereales secundarios en 2000 se calcula en 24,5 millones de toneladas, alrededor de un 9 por ciento menos que el año anterior y la cosecha más pequeña desde 1995. La disminución se debe principalmente a las condiciones húmedas y frías que afectaron a los rendimientos durante la campaña.

En los Estados Unidos, ha terminado la recolección de la campaña de **arroz** de 2000. Las estimaciones de la producción arroceras del país se mantienen sin modificaciones respecto al último informe, en 8,7 millones de toneladas, o sea 7 por ciento menos que en 1999. La disminución se debe a una fuerte contracción de la superficie sembrada, aunque se obtuvieron rendimientos altos sin precedentes. La mayor parte del déficit se debió a una merma de la producción de las variedades de granos largos.

- **Europa**

La estimación más reciente para la producción total de **cereales** de 2000 de la región se mantiene prácticamente inalterada respecto al pronóstico de noviembre en 390 millones de toneladas, 1,6 por ciento más que el año anterior. La producción de **trigo** se estima en casi 189 millones de toneladas, 6,2 por ciento más que en 1999. La mayor parte del incremento se produjo en los países de la CE y en la Federación de Rusia. La estimación más reciente de la producción de **cereales secundarios** de la región se ha revisado al alza en 5 millones de toneladas desde noviembre pero aún así, situada en 199 millones de toneladas, sigue siendo inferior a la producción del año anterior en casi un 2 por ciento. Unas graves reducciones de las cosechas de maíz en algunos países de Europa oriental debidas a la sequía compensan con creces el aumento de las cosechas en la CE y la Federación de Rusia.

En la CE, los primeros indicios apuntan a una disminución general de la superficie sembrada con trigo para la cosecha de **2001**. Aunque el mal tiempo obstaculizó la plantación de otoño en las partes septentrionales de la Comunidad, ya se preveía que la tierra se destinaría a los cultivos de cereales forrajeros y de semillas oleaginosas en previsión del aumento de la demanda de la industria forrajera debido a la prohibición del uso de la harina de carne con hueso. Las principales reducciones de la superficie sembrada con trigo de invierno se señalan en Francia y el Reino Unido, mientras que en Austria, Alemania y Suecia se registra un aumento de las superficies. En algunas de las zonas productoras más meridionales de la Comunidad todavía se está plantando. A mediados de enero, la plantación todavía no había terminado en algunas partes de España donde en las últimas semanas ha persistido el mal tiempo. La superficie definitiva de trigo podría disminuir si las condiciones no mejoraran rápidamente.

La recolección de la cosecha de **arroz** de 2000 ha terminado en la CE. Las inundaciones registradas en Italia en octubre redujeron la producción arroceras de ese país a 1,2 millones de toneladas, alrededor de 200 000 toneladas menos que el año anterior, y afectaron también negativamente a la calidad de la

cosecha. Se estima también que la producción de arroz ha descendido en España cerca de 100 000 toneladas a 750 000 toneladas. Como consecuencia, la estimación de la producción arroceras de la CE en 2000 se ha rebajado respecto al informe anterior en alrededor de 200 000 toneladas a 2,4 millones de toneladas, 11 por ciento menos que en 1999 y el nivel más bajo desde 1995.

En los países de Europa central y oriental, las perspectivas para las cosechas de cereales de invierno son algo desfavorables, debido a la persistencia de la sequía en Hungría y en la mayor parte de la península balcánica al sur. La sequía impidió la emergencia de los cultivos en esos países mientras que unas temperaturas excepcionalmente cálidas han favorecido el desarrollo prematuro de los cultivos exponiéndolos a las caídas repentinas de la temperatura. Las condiciones atmosféricas invernales de Polonia, la República Checa y la República Eslovaca están más cercanas a lo normal.

En Bosnia y Herzegovina, es probable que disminuya la superficie sembrada con trigo para 2001 en respuesta a unos precios de sostenimiento no remunerativos. En Bulgaria, la superficie sembrada con trigo de invierno se estima oficialmente en alrededor de 1,2 millones de hectáreas, alrededor de un 2 por ciento más que en 1999. También se estima que la superficie sembrada con cebada ha aumentado a alrededor de 230 000 hectáreas. Las perspectivas para las cosechas mejoraron a mediados de enero con la llegada de la nieve que proporcionará la humedad que es tan necesaria para el desarrollo durante la primavera de este año. Los informes más recientes de finales de enero indican que la situación de la cosecha es en general buena y casi seguramente mejor que la del mismo período del año pasado. En Croacia, las perspectivas para la cosecha de trigo de 2001 son inciertas. Los planes oficiales y el apoyo destinado a la campaña de siembra de cultivos de invierno de 2000/01 exigen una reducción del 18 por ciento de la superficie sembrada con trigo, y los suministros de humedad siguen siendo escasos. En la República Checa, la superficie sembrada con cereales de invierno se estima oficialmente en poco más de 1 millón de hectáreas, de las cuales 865 000 hectáreas son de trigo y 165 000 hectáreas de cebada. Se señala que las condiciones para las cosechas son algo más favorables que en los países vecinos del sur ya que las precipitaciones han estado más cercanas a lo normal.

En la República Federativa de Yugoslavia (Serbia y Montenegro), la cosecha de cereales descendió un 40 por ciento a un volumen estimado en 5,2 millones de toneladas. Los precios no remunerativos del trigo, la crítica escasez de insumos, las inunda-

ciones y los anegamientos redujeron la cosecha de trigo de 2000 a alrededor de 1,8 millones de toneladas, mientras que la persistencia de la sequía redujo prácticamente a la mitad la de maíz (3,1 millones de toneladas) y afectó también a la mayor parte de los otros cultivos alimentarios. Las perspectivas para la cosecha de cereales de invierno de 2001 son inciertas. Los informes indican que la superficie sembrada con trigo puede haberse recuperado a niveles más o menos normales, pero una gran parte de la siembra se retrasó debido a las condiciones secas imperantes en octubre y noviembre, y la disponibilidad de insumos sigue siendo problemática.

En Hungría, las plantaciones de trigo y cebada de invierno se estiman en 1,2 millones de hectáreas y 200 000 hectáreas, respectivamente, algo más que el nivel del año anterior, lo cual podría permitir alguna recuperación de la producción de este año. Se informa, sin embargo, que las reservas de humedad del suelo son muy escasas tras una sequía prolongada. Se necesitan pronto unas buenas precipitaciones que repongan las reservas para el crecimiento de los cultivos en primavera. En Polonia, donde las precipitaciones otoñales e invernales estuvieron más cerca de lo normal que en los países más meridionales, también se prevé alguna recuperación tras la menguada producción del año pasado. En Rumania, los primeros indicios sugieren que la superficie sembrada con trigo de invierno es semejante a la del año anterior, situándose en alrededor de 1,9 millones de hectáreas. Algunos chaparrones aislados caídos en otoño tras una prolongada sequía estival permitieron que la siembra progresara satisfactoriamente en las principales zonas productoras. Pero se necesitan precipitaciones abundantes que repongan las reservas de humedad del suelo para el crecimiento de los cultivos en primavera. En la República Eslovaca, las perspectivas para las cosechas de cereales son satisfactorias, y es probable que la superficie plantada sea semejante a las del año pasado.

En los países bálticos (Estonia, Letonia y Lituania), la producción de cereales de 2000 se recuperó a alrededor de 3,8 millones de toneladas (1999: 3,3 millones de toneladas), habiendo aumentado algo la producción de trigo a 1,4 millones de toneladas, y repuntado un 23 por ciento la de cereales secundarios a 2,4 millones de toneladas. Las perspectivas iniciales para las cosechas de 2001 son satisfactorias.

En los países de la CEI situados al oeste de los Montes Urales (Belarús, Moldova, la Federación de Rusia y Ucrania), las perspectivas iniciales para las cosechas de 2001 son satisfactorias. La superficie sembrada con cereales de invierno que se recogerán en la primavera-verano de 2001

aumentó, principalmente en Ucrania y la Federación de Rusia. En conjunto, las condiciones de crecimiento han sido hasta el momento satisfactorias, a pesar de algunas rachas de tiempo extremadamente frío. En la Federación de Rusia, la superficie sembrada con cultivos de invierno aumentó 0,5 millones de hectáreas a alrededor de 14,7 millones de hectáreas, debido principalmente al aumento de las plantaciones en Cáucaso Norte. En Ucrania, la superficie sembrada aumentó unos 0,6 millones de hectáreas a 8,4 millones de toneladas. Las condiciones de crecimiento han sido buenas en lo que va de la campaña 2000/01, señalándose una situación satisfactoria en el 88 por ciento de los cultivos.

Ahora la FAO estima la producción total de cereales de 2000 de los cuatro países europeos de la CEI en 99 millones de toneladas, alrededor de 9 millones de toneladas más que el bajo nivel del año anterior, debido principalmente a unas cosechas mejores obtenidas en Belarús y la Federación de Rusia, que compensan sobradamente la disminución sufrida en Ucrania. La producción total de trigo aumentó a unos 52 millones de toneladas. La producción total de cereales secundarios en 2000 se calcula en 46 millones de toneladas, 6 millones de toneladas más que en 1999. La producción arroceras se ha mantenido estable en 0,5 millones de toneladas.

En Belarús, la cosecha de cereales de 2000 se estima en 4,4 millones de toneladas (1999: 3,6 millones de toneladas). En la Federación de Rusia, la estimación de la FAO de la producción de cereales en 2000 es de 70 millones de toneladas, alrededor de 11 millones de toneladas más que su estimación de la producción de 1999. En ambos años las estimaciones de la FAO fueron mayores que las estimaciones oficiales (2000: 65,4 millones de toneladas; 1999: 54,7 millones de toneladas), en vista de que sistemáticamente las cifras son inferiores a la realidad. En cambio, en Moldova y Ucrania la cosecha de cereales de 2000 se ha visto nuevamente afectada por la sequía. La producción de Moldova se estima en 2,0 millones de toneladas, volumen marginalmente inferior al de la escasa cosecha del año pasado (2,1 millones de toneladas). En Ucrania, la FAO estima ahora la cosecha de cereales de 2000 en sólo 22,5 millones de toneladas, menos que la mala producción de 1999 (26,4 millones de toneladas) y que el pronóstico oficial de 24,4 millones de toneladas, en vista de la sobrestimación de los informes de los comerciantes y expertos, principalmente de la cosecha de cereales secundarios de primavera.

• Oceanía

En Australia, la cosecha recién terminada de **trigo** de 2000 se estima oficialmente en 19,6 millones de toneladas, volumen inferior en más del 20 por ciento a la de 1999. La merma de los rendimientos en

Australia occidental y Queensland, debido al tiempo seco, compensó con creces las cosechas abundantes obtenidas en algunas otras regiones. La producción de **cereales secundarios** de invierno (principalmente cebada y avena) se recuperó del bajo nivel de 1999 debido al aumento de la superficie plantada, pero fue inferior a la media de los últimos cinco años. La producción total de cereales secundarios en 2000 se estima en 9,5 millones de toneladas, alrededor de 10 por ciento más que la menguada cosecha del año anterior. Las perspectivas iniciales para las cosechas de cereales secundarios de 2001 (principalmente sorgo), plantadas últimamente, son algo desfavorables a causa de las condiciones secas imperantes, y es probable que la superficie se haya reducido. La siembra del **arroz** de la campaña 2001 está en marcha, y los informes del Gobierno indican que la superficie plantada podría aumentar un 19 por ciento.

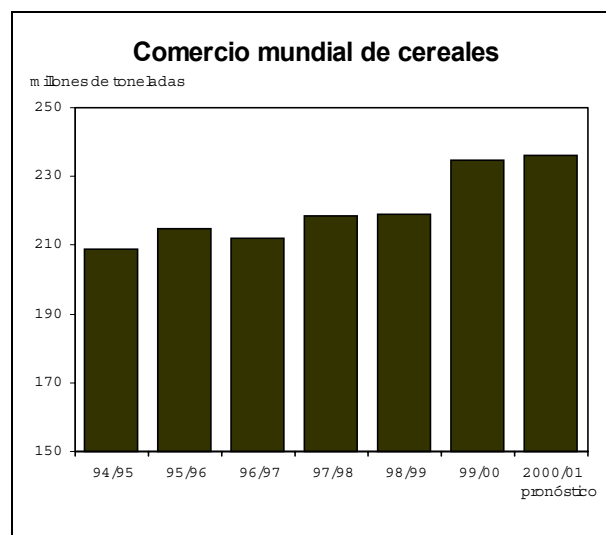
Comercio ^{1/}

El comercio mundial seguirá aumentando en 2000/01, pero menos de lo que se había previsto en noviembre

El pronóstico de la FAO relativo al comercio mundial de **cereales** en 2000/01 se ha rebajado a 236 millones de toneladas, alrededor de 2 millones de toneladas menos que el informe de noviembre pero, de todas maneras, un nivel alto sin precedentes, superior en 1 millón de toneladas, o sea 0,5 por ciento, al volumen del año anterior. Es probable que las importaciones totales de cereales de los países en desarrollo alcancen en 2000/01 los 168 millones de toneladas, cifra superior a la media pero ligeramente inferior al volumen récord de la campaña anterior. En valor, la factura de las importaciones de cereales de los países en desarrollo en 2000/01 debería ascender en total a 23 mil millones de dólares EE.UU., casi 2 mil millones de dólares EE.UU., o sea 9 por ciento, más que en 1999/2000. Las importaciones totales de los países de bajos ingresos y con déficit de alimentos (PBIDA) en 2000/01 se pronostican ahora en alrededor de 70 millones de toneladas, volumen marcadamente inferior al del informe anterior e inferior en más de 1 millón de toneladas al nivel estimado del año anterior. La disminución respecto

1/ El comercio mundial de trigo y cereales secundarios se basa sobre la estimación de las importaciones entregadas hasta el 30 de junio de la campaña comercial de julio/junio. Algunas compras efectuadas al final de una campaña podrían incluirse en la siguiente si las entregas tienen lugar después del 30 de junio. En general, las importaciones y exportaciones se calculan en base a la estimación de los envíos y las entregas efectuadas durante la campaña comercial de julio/junio y, por consiguiente, podrían no ser iguales en un determinado año debido a desfases entre unas y otras. Para el primer año indicado, el comercio de arroz se señala en base al año civil.

al último informe se debe principalmente a una reducción de los pronósticos relativos a las importaciones de trigo de China y a las importaciones de arroz de Indonesia. Según los pronósticos actuales, los gastos totales de las importaciones de cereales de los PBIDA, como grupo, podrían alcanzar los 9,5 mil millones de dólares EE.UU., 8 por ciento más que en 1999/2000, a causa principalmente de los precios relativamente más fuertes de la presente campaña.



El pronóstico del comercio mundial de **trigo** y harina de trigo (en equivalente en grano) en 2000/01 (julio/junio) se ha rebajado en 1,5 millones de toneladas a 108 millones de toneladas. En este nivel, las importaciones mundiales de trigo serían ligeramente menores que el año anterior. La reducción del pronóstico de este mes se debe a una disminución del pronóstico de las importaciones de China, que compensa con creces el efecto combinado del aumento de los pronósticos correspondientes a la República Islámica del Irán, la República de Corea y la CE. Mientras en algunos países el aumento de la demanda de importaciones de trigo debería atribuirse a la disminución de la producción, es probable que el comercio total sea inferior al volumen del año anterior a causa principalmente de las cosechas excepcionalmente abundantes obtenidas en unos pocos pero importantes países importadores netos. Para los países en desarrollo como grupo, las importaciones se pronostican en alrededor de 81 millones de toneladas, aproximadamente 1,3 millones de toneladas menos que el volumen sin precedentes del año pasado. Sin embargo, dado el aumento previsto en los precios de exportación, se pronostica que el costo de las importaciones de trigo de los países en desarrollo aumentará un 14 por ciento a alrededor de 12 mil millones de dólares EE.UU.. Para los PBIDA, las

COMESA - la zona de libre comercio más grande de Africa

Tras casi 16 años de liberalización del mercado y ajustes económicos, en octubre de 2000 el Mercado Común para el Africa Oriental y Meridional (COMESA), formado por 20 países, ultimó el acuerdo sobre el establecimiento de una zona de libre comercio (ZLC). En 1984, los Estados Miembros acordaron darse un plazo de 8 años para ir reduciendo gradualmente a cero los aranceles para llegar en 1992 a una zona de libre comercio. El programa de reducción de aranceles se aplicó, pues, a una determinada lista de productos. Los objetivos del acuerdo no se habían logrado, sin embargo, en el plazo establecido - 1992 -, debido a las preocupaciones sobre posibles pérdidas de ingresos. Posteriormente, el programa de reducción de aranceles se extendió a todos los bienes procedentes de los Estados Miembros y el plazo se postergó a 2000. Pero en 2000 sólo 9 de los 20 Estados Miembros estaban preparados para entrar en la ZLC, y a los miembros restantes se dio plazo hasta octubre de 2001.

El establecimiento de una ZLC es una fase importante en la creación de un Mercado Común. En 2004, debería establecerse una unión aduanera con aranceles externos comunes y libre movilidad de factores, seguida en 2025 de una comunidad económica completa semejante a la de la Unión Europea. Hasta la fecha, el comercio dentro del COMESA representa sólo alrededor del 5-7 por ciento del valor total del comercio de todos los Estados Miembros, siendo las importaciones de productos agropecuarios inferiores al 1 por ciento, incluso con los aranceles medios cercanos ya al nivel cero deseado. Entre 1994 y 1999, el valor acumulativo de las importaciones de cereales, el principal artículo alimentario, registrado entre los miembros fue de sólo 165 millones de dólares EE.UU.. Aunque existe la posibilidad de que sea una iniciativa altamente satisfactoria, dadas la enorme y diversificada base de recursos y una población total de alrededor de 380 millones de habitantes, hay algunos problemas que todavía deben resolverse antes de que se pueda lograr una integración total. Son los siguientes:

- El gran porcentaje de comercio transfronterizo no registrado
- Los intensos conflictos civiles y transfronterizos en los que intervienen algunos Estados Miembros
- La insuficiencia en materia de transporte, infraestructura y sistemas de comunicación
- Las graves incertidumbres meteorológicas que impiden una planificación eficaz

Para resolver algunos de estos problemas, el COMESA ha ejecutado programas de cooperación en los sectores de la industria, la agricultura, la energía y el transporte, y las comunicaciones. Se está estableciendo un programa regional de seguridad alimentaria para garantizar suministros alimentarios suficientes. En 1997, los Jefes de Estado del COMESA propugnaron el apoyo del sector alimentario mediante la ejecución inmediata de un plan de riego para la región. La Organización respalda también el establecimiento de normas agrícolas y reglamentaciones fitosanitarias comunes con objeto de estimular el comercio de cultivos alimentarios.

Pese a estos problemas, algunos países ya están percibiendo los beneficios derivados del comercio realizado dentro del COMESA. En los dos primeros trimestres de 1999 el comercio de Egipto dentro del COMESA aumentó alrededor de una tercera parte, de 78 millones de dólares EE.UU. en 1998 a 107 millones de dólares EE.UU.. Otros de los beneficiarios principales son Kenya y Zimbabwe, que juntos representan más de la mitad del comercio del COMESA.

Por consiguiente, si se aplican políticas correctas, incluida la armonización de los obstáculos no arancelarios y técnicos al comercio entre los Estados Miembros del COMESA, la realización de los objetivos de esta iniciativa podría contribuir a crear oportunidades para el comercio, la seguridad alimentaria y la estabilidad dentro de la región.

1/ Los Estados Miembros del COMESA son: Angola, Burundi, Comoros, la República del Congo, Djibouti, Egipto, Eritrea, Etiopía, Kenya, Madagascar, Malawi, Mauricio, Namibia, Rwanda, Seychelles, Sudán, Swazilandia, Uganda, Zambia y Zimbabwe.

2/ En una encuesta realizada en sólo dos Estados Miembros (Kenya y Uganda) durante un año, el valor de las importaciones de alimentos no registradas se estimó en 57 millones de dólares EE.UU.: Chris Ackello-Ogutu and Protase Echessah, Unrecorded Cross-Border Trade between Kenya and Uganda: Implications for Food Security (Comercio transfronterizo no registrado entre Kenya y Uganda: Consecuencias para la seguridad alimentaria), documento técnico No. 59, julio de 1997, Oficina del Desarrollo Sostenible para Africa, USAID.

importaciones de trigo se cifran en alrededor de 38 millones de toneladas, 2,7 millones de toneladas, o sea 7 por ciento, menos que la campaña anterior. Sin embargo, a causa del aumento previsto de los precios, el pronóstico más reciente estima el valor total de las importaciones de trigo de los PBIDA en 2000/01 en 5,3 mil millones de dólares EE.UU., lo que representa un incremento del 8 por ciento respecto de 1999/2000.

Las importaciones totales de trigo de los países de **Asia** en 2000/01 se pronostican actualmente en alrededor de 49 millones de toneladas, 2 millones de toneladas menos que el nivel estimado del año anterior. El pronóstico relativo a las importaciones de China se ha rebajado de forma pronunciada este mes a 2,6 millones de toneladas, frente a los 4,7 millones de toneladas del informe de noviembre y a los 2 millones de toneladas estimados para la campaña anterior. Pese a la fuerte disminución de la producción de trigo de 2000 en China, el ritmo lento de las importaciones efectuadas desde el comienzo de la campaña en julio de 2000 indica que el país está recurriendo a su gran cantidad de existencias para satisfacer la demanda. La demanda de importaciones en Asia también se ha visto afectada por los suministros internos inesperadamente abundantes de este año en la India y el Pakistán. En 1999/2000, la India y el Pakistán juntos importaron 3,6 millones de toneladas de trigo, pero a causa de la excelente producción obtenida en 2000 ambos países han llegado a ser exportadores netos en la campaña 2000/01. Sin embargo, no todos los países de Asia pueden limitar sus importaciones en la presente campaña, especialmente los países afectados por la sequía, como la República Islámica del Irán, donde ahora se prevé que las importaciones de este año se mantendrán en el volumen excepcionalmente alto del año pasado de alrededor de 7 millones de toneladas. Las importaciones de trigo de la República de Corea se pronostican en 4 millones de toneladas, volumen ligeramente superior al último informe y al del año anterior. El incremento se debería principalmente al aumento de las importaciones de trigo de baja calidad utilizado como sucedáneo del maíz en los piensos.

En **Africa**, el pronóstico relativo a las importaciones de trigo se ha rebajado ligeramente este mes a alrededor de 25 millones de toneladas, cerca de 1 millón de toneladas más que el año anterior. El incremento previsto se debe al aumento de las importaciones de los países de África del Norte, principalmente Argelia y Marruecos, afectados por la sequía. En Argelia, se pronostica que las importaciones de trigo alcanzarán un volumen récord de 5,2 millones de toneladas, 700 000 toneladas más que en 1999/2000. También se pronostica un aumento de las importaciones de Egipto, aunque su producción aumentó en 2000. El

aumento de las estimaciones de las importaciones de Egipto se debe principalmente a la fuerte demanda de trigo de calidad superior. En cambio, se prevé que las importaciones totales de trigo de los países del África subsahariana disminuirán este año en 1,3 millones de toneladas, o sea 15 por ciento. La mayor parte de esta disminución se debería a la fuerte reducción de las importaciones de Etiopía a raíz del aumento de su producción interna. Según los pronósticos, las importaciones de otros países se mantendrán en su mayor parte inalteradas respecto a la campaña anterior.

En **Europa**, se pronostica que las importaciones de la CE alcanzarán los 3,7 millones de toneladas, 500 000 toneladas más que el año anterior, como efecto principalmente de las preocupaciones que existen sobre la calidad de la cosecha interna de 2000. Se pronostica un aumento de las importaciones de Polonia y Rumania a causa de la disminución de las cosechas, mientras que en la Federación de Rusia se prevé que el aumento de la producción de trigo en 2000 se traducirá en una disminución de más del 50 por ciento de las importaciones de trigo de ese país. El pronóstico relativo a las importaciones de la región **latinoamericana y caribeña** ha cambiado poco desde el informe anterior. Es probable que las importaciones de México, el mayor importador de América Central, superen los niveles del año pasado y alcancen los 2,6 millones de toneladas. En América del Sur, se pronostica que las importaciones del Brasil, el mayor importador de la región, aumentarán a 7,7 millones de toneladas, lo que representa un aumento de 500 000 toneladas, mientras que las de la mayoría de los otros países se mantendrán cercanas al volumen del año anterior. El aumento en Brasil se cubriría principalmente mediante compras a los Estados Unidos. En noviembre de 2000, Brasil eliminó las restricciones a las importaciones del trigo rojo blando de invierno y del rojo duro de primavera de los Estados Unidos. Desde diciembre de 1996 se habían suspendido todas las importaciones de trigo de los Estados Unidos debido a las preocupaciones fitosanitarias acerca de la presencia de un hongo (*Tilletia*), pero en marzo de 1999 Brasil empezó a permitir las importaciones del trigo rojo duro de invierno de los puertos del Golfo de los Estados Unidos y del Río Misisipí.

La característica principal del comercio del trigo en la presente campaña es la presencia de un volumen relativamente grande de suministros exportables de la India y el Pakistán. En la India, a raíz de varias cosechas excelentes consecutivas obtenidas en los últimos años y de la consiguiente presencia de existencias excedentarias, se considera que las exportaciones constituyen una opción política importante para mantener los precios internos y reducir los costos de almacenamiento. Actualmente

Situación general de las importaciones mundiales de cereales - Pronóstico para 2000/01

	Trigo		Cereales secundarios		Arroz (elaborado)		Total	
	1999/2000	2000/01	1999/2000	2000/01	2000	2001	1999/2000	2000/01
	(..... millones de toneladas)							
Asia	50,8	48,8	57,6	56,9	11,2	11,6	119,5	117,2
Africa	23,9	24,8	13,4	14,3	5,7	5,9	43,1	45,0
América Central	6,0	5,9	13,0	12,3	1,5	1,6	20,6	19,8
América del Sur	12,6	13,0	7,1	7,1	1,1	1,2	20,8	21,3
América del Norte	2,6	2,6	3,3	4,0	0,5	0,6	6,4	7,1
Europa	13,0	12,4	8,7	10,3	1,9	1,9	23,6	24,6
Oceanía	0,5	0,5	0,1	0,1	0,4	0,4	0,9	1,0
MUNDO	109,3	108,0	103,2	105,0	22,4	23,2^{1/}	234,9	236,1
Países en desarrollo	82,5	81,2	68,3	68,0	18,3	19,0	169,1	168,2
Países desarrollados	26,9	26,8	34,9	37,0	4,0	4,2	65,8	67,9

Fuente: FAO 1/ Muy provisional.

se pronostica que las ventas de trigo de la India alcanzarán a 1 millón de toneladas en 2000/01, 500 000 toneladas más que el año anterior. La estimación definitiva podría incluso resultar más alta considerando que ya se han comprometido casi 800 000 toneladas, principalmente al Iraq (alrededor de 350 000 toneladas en el marco del programa de alimentos por petróleo administrado por las Naciones Unidas), Bangladesh, Indonesia y la República de Corea. También se prevén grandes exportaciones del Pakistán, debido a la cosecha sin precedentes obtenida en 2000. Es probable que las exportaciones de trigo sean de alrededor de 500 000 toneladas, de las cuales Afganistán ya ha comprado 300 000 toneladas. No obstante, es probable que las ventas de la India y el Pakistán previstas para este año no compensen la disminución de las exportaciones de trigo de algunos países europeos no pertenecientes a la CE, especialmente Polonia, Rumania y Ucrania, países afectados por la sequía.

En los principales países exportadores de cereales, se pronostica que las exportaciones de trigo de los Estados Unidos aumentarán en alrededor de 4 millones de toneladas a 33,5 millones de toneladas. El aumento de la demanda de este año debería favorecer a los Estados Unidos, que tiene una oferta relativamente grande de trigo de alta calidad. También se pronostica que aumentarán ligeramente las ventas de la Argentina. En la CE, las exportaciones podrían alcanzar el volumen del año pasado pese al ritmo lento de las ventas efectuadas durante la primera mitad de la campaña. A fines de diciembre de 2000, la Comisión reanudó la concesión de reembolsos de exportación por primera vez desde agosto de 2000, lo que debería acelerar las exportaciones durante la segunda mitad de la presente campaña comercial. La recuperación del euro con respecto al dólar EE.UU. fue uno de los factores que influyeron

en la decisión de reanudar las subvenciones a las exportaciones de trigo. La preocupación acerca de la suficiencia de suministros de trigo de alta calidad en la Comunidad desalentó el aumento de las ventas durante la primera mitad de la campaña pero, al mejorar la situación, las exportaciones de la CE están comenzando a acelerarse. Es probable que las exportaciones del Canadá se mantengan inalteradas respecto al año anterior, mientras que las ventas de trigo de Australia podrían disminuir a causa de la disminución de la producción interna.

El pronóstico relativo al comercio mundial de **cereales secundarios** en 2000/01 (julio/junio) se ha aumentado en 500 000 toneladas desde el último informe, a 105 millones de toneladas, lo que constituye un nivel sin precedentes, superior en casi un 2 por ciento al volumen del año pasado. El comercio mundial de maíz se cifra en alrededor de 74 millones de toneladas, 1 millón de toneladas más que en 1999/2000. Con respecto a la cebada, se prevé que las importaciones alcanzarán los 20 millones de toneladas, 1 millón de toneladas más que la campaña anterior, pero las de sorgo disminuirán ligeramente a alrededor de 7 millones de toneladas. Se prevé que las importaciones totales de cereales secundarios de los países en desarrollo alcanzarán los 68 millones de toneladas, volumen inalterado respecto al informe anterior y semejante al del año pasado. En este nivel, el costo de las importaciones de los países en desarrollo se estima en torno a los 8 mil millones de dólares EE.UU.. Las importaciones de los PBIDA se cifran en 21 millones de toneladas, alrededor de 1,4 millones de toneladas, o sea 7 por ciento, más que en 1999/2000. La factura de las importaciones de los PBIDA también debería aumentar en 2000/01, en alrededor de 200 millones de dólares EE.UU., a 2,4 mil millones de dólares EE.UU.

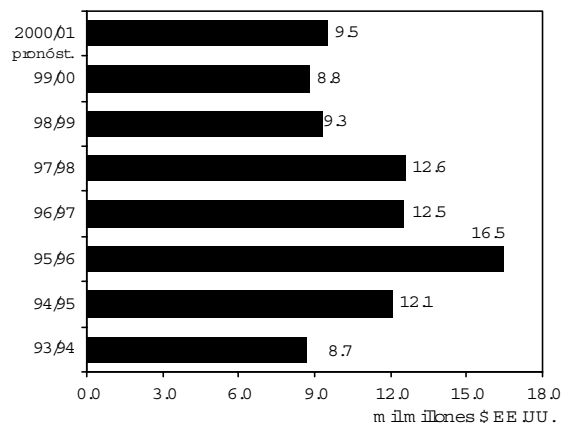
En **Asia**, las importaciones totales de cereales secundarios en 2000/01 se cifran en torno a 57 millones de toneladas, volumen ligeramente inferior al del informe anterior e inferior en alrededor de 700 000 toneladas al del año anterior. Es probable que las del Japón, el mayor importador del mundo, y de la República de Corea, otro importador importante, se mantengan sin modificaciones respecto al año anterior. El pronóstico relativo a las importaciones de cereales secundarios de la República de Corea se ha rebajado ligeramente este mes en vista del aumento de las compras de trigo efectuadas en los últimos meses. Es probable que la mayor parte de los otros países de Asia importen la misma cantidad que en 1999/2000. Sin embargo, se prevé una fuerte disminución de las importaciones de cebada de la República Arabe Siria, debido a un aumento de la producción interna, que debería compensar con creces el aumento del pronóstico relativo a las importaciones de maíz y cebada de la República Islámica del Irán, tras dos años consecutivos de una grave sequía. Además, las importaciones de cebada de Arabia Saudita, el mayor importador mundial, podrían aumentar ligeramente a causa del fortalecimiento de la demanda y de la disminución de la producción interna.

Los pronósticos relativos a las importaciones de la mayoría de los países de **Africa** en 2000/01 se han mantenido en general iguales a los del informe anterior. Se prevé que las importaciones totales de Africa alcanzarán los 14,3 millones de toneladas, volumen ligeramente superior al del año anterior. Se supone que el incremento respecto al año pasado será más pronunciado en Africa del Norte, donde Egipto, a causa de una demanda siempre fuerte, y Marruecos, a causa de la producción reducida por la sequía, deberían de aumentar sus importaciones. Es probable que las importaciones totales de los países de la región subsahariana se mantengan en torno a los niveles del año pasado, ya que el aumento de las importaciones de maíz por parte de Kenya, debido a una disminución de la producción, se vería compensado en gran medida por la disminución de las importaciones de varios países de Africa austral, a causa principalmente del aumento de sus cosechas.

El pronóstico de este mes relativo a las importaciones de cereales secundarios de los países **latinoamericanos y caribeños** se ha aumentado ligeramente, en vista principalmente del aumento de la demanda en Brasil. Es probable, sin embargo, que en general las importaciones totales de la región disminuyan alrededor de 1 millón de toneladas respecto a la campaña anterior, a causa principalmente de México. En **Europa**, se pronostica que las importaciones totales aumentarán de forma pronunciada, como efecto principalmente del aumento de la demanda de importaciones en algunos países de Europa central

y oriental, especialmente los afectados por la sequía. En Rumania, se prevé que la fuerte disminución de la producción de 2000 redundará en un aumento de alrededor de 1,7 millones de toneladas de las importaciones de maíz. En Polonia, es probable que la disminución de la producción de cebada se traduzca en un incremento de las importaciones de al menos 500 000 toneladas. Las importaciones de la CE probablemente se mantendrán cercanas al volumen del año pasado a pesar de que la demanda sea más fuerte. Esto se debe principalmente al volumen excepcionalmente grande de los suministros de trigo de baja calidad, que podrían reemplazar al maíz en los piensos, especialmente en Francia. En otras partes, las importaciones de la Federación de Rusia podrían descender de forma pronunciada a causa del aumento de la producción interna.

Costo de las importaciones de cereales de los países de bajos ingresos con déficit de alimentos



Pasando a las perspectivas sobre las exportaciones durante la campaña actual (julio/junio), es probable que el mayor beneficiario del aumento previsto en el comercio mundial sean los Estados Unidos. Los envíos totales de los Estados Unidos se pronostican en más de 59 millones de toneladas, cerca de 3 millones de toneladas más que el año anterior. En China, pese a una fuerte disminución de la producción interna, se continúan exportando grandes cantidades de maíz. También se prevé un aumento de las exportaciones de la Argentina, pero los envíos de otros orígenes importantes podrían ser semejantes a los de 1999/2000. Entre los países exportadores más pequeños, el aumento de las cosechas en la República de Sudáfrica podría impulsar las exportaciones de ese país. Sin embargo, como en el caso del trigo, la disminución de la producción en Hungría es la primera razón que explica la disminución de los suministros exportables, mientras que Polonia y Rumania deberían seguir ausentes del mercado de exportación en la presente campaña.

El pronóstico del comercio de **arroz** en 2000 se ha ajustado a la baja respecto al último informe en 500 000 toneladas a 22,4 millones de toneladas, nivel inferior en 2,5 millones de toneladas al volumen comercializado en 1999 y en 5,2 millones de toneladas al volumen récord alcanzado en 1998. La mayor parte de la revisión de la estimación de las importaciones mundiales en 2000 se debe a los ajustes a la baja para Indonesia y la República Democrática Popular de Corea. La estimación de las compras de Indonesia se ha revisado a la baja en 200 000 toneladas respecto al pronóstico anterior, a alrededor de 2,0 millones de toneladas, menos de la mitad del nivel revisado de 1999. La estimación de los envíos de la República Democrática Popular de Corea también se ha reducido en 400 000 toneladas respecto al pronóstico anterior a 350 000 toneladas, debido a que las entregas de ayuda alimentaria fueron menores de lo previsto. Las estimaciones de las importaciones de Sri Lanka y los Estados Unidos también se rebajaron en alrededor de 100 000 toneladas cada uno, debido a la abundancia de los suministros internos. Por el contrario, se han efectuado algunas revisiones al alza en las estimaciones de las importaciones de la CE, México y Arabia Saudita, así como de algunos otros importadores de arroz de menor importancia.

Con respecto a las exportaciones, el ritmo de los envíos de Tailandia repuntó espectacularmente durante el último trimestre y ahora las exportaciones realizadas por el país en **2000** se calculan en 6,6 millones de toneladas, 600 000 toneladas más de lo previsto y un volumen sólo ligeramente inferior al de 1999. En cambio, las estimaciones de las ventas previstas por otros importadores importantes se han revisado a la baja. Tal fue el caso especialmente de China, cuyos envíos se estiman ahora en 3 millones de toneladas, 500 000 toneladas menos que el pronóstico anterior. También se ha hecho una reducción, de 400 000 toneladas, en las exportaciones estimadas de Viet Nam debido a las dificultades causadas por las inundaciones, sobre todo en relación con los problemas logísticos y con la calidad del arroz, que redujeron considerablemente sus exportaciones en el último trimestre de 2000. Análogamente, se supone ahora que el Pakistán y la Argentina exportarán algo menos de lo previsto, mientras que la estimación de las exportaciones de Myanmar ha aumentado alrededor de 60 000 toneladas.

El comercio de arroz en **2001** se pronostica actualmente en 23,2 millones de toneladas, alrededor de un 3,5 por ciento más que en 2000, pero 0,8 millones de toneladas menos de lo previsto. La reducción del pronóstico relativo al comercio de 2001 se debió principalmente al hecho de que, según los informes, los daños causados por las inundaciones en algunos países importadores han sido menores de lo que se había previsto al

principio, y, por lo tanto, era menor la necesidad de comprar durante 2001. Además, tras el problema de los precios bajos al que tuvieron que hacer frente los agricultores el año pasado, varios importantes países importadores están considerando actualmente la posibilidad de aumentar la protección arancelaria. Tal es el caso de Indonesia cuyas compras pronosticadas se han reducido en 0,6 millones de toneladas a 1,8 millones de toneladas, el volumen más bajo desde 1997. Análogamente, las importaciones pronosticadas para Bangladesh se redujeron en 100 000 toneladas a alrededor de 500 000 toneladas, más o menos el mismo nivel que el año pasado, a raíz de unas declaraciones en las que se indicaba que el país no necesitaría recurrir a compras externas para compensar las pérdidas de arroz provocadas por las recientes inundaciones. También se redujeron los pronósticos relativos a las importaciones de China y los Estados Unidos en 200 000 toneladas y 100 000 toneladas, respectivamente, pero se aumentaron para el Brasil y la CE en alrededor de 100 000 toneladas cada uno.

Con respecto a las exportaciones, el pronóstico relativo a las ventas de China previstas en **2001** se ha reducido en 200 000 toneladas respecto al informe anterior a 3,6 millones de toneladas, pero aún así superarán el volumen del año anterior en 0,5 millones de toneladas. En efecto, aunque la producción del país descendió considerablemente en la última campaña, el nivel alto del inventario inicial de arroz debería permitirle seguir siendo un importante proveedor internacional de arroz también en 2001. El pronóstico relativo a los envíos de Tailandia, el principal exportador mundial de arroz, también se ha rebajado en 200 000 toneladas respecto al pronóstico anterior a 6 millones de toneladas, que es el objetivo oficial de exportación anunciado últimamente. También se rebajaron algo los pronósticos relativos a las exportaciones de Argentina, Uruguay y los Estados Unidos. En base a las estimaciones revisadas del comercio, las importaciones comerciales de arroz de los países en desarrollo descendieron un 10 por ciento en el año civil 2000, ya que la mayoría de ellos obtuvieron cosechas satisfactorias en las dos últimas campañas. Para los PBIDA como grupo la disminución fue más significativa, situándose en un 20 por ciento. La reducción del volumen de las importaciones, combinada con los bajos precios internacionales vigentes durante el año 2000, determinó una disminución de la factura de importaciones efectuadas por los países en desarrollo el año pasado estimada en un 29 por ciento, a 3 mil millones de dólares EE.UU.. El descenso fue todavía más pronunciado en el caso de los PBIDA, o sea de 36 por ciento, a 1,7 mil millones de dólares EE.UU.. Las previsiones para 2001 sugieren un aumento del 7 por ciento del costo total de las importaciones de arroz de los

países en desarrollo, mientras que el de los PBIDA podría aumentar un 4 por ciento, debido principalmente a una moderada recuperación de los precios prevista durante el año.

Existencias remanentes

La revisión de las existencias de China aumenta mucho el inventario mundial pero no altera las perspectivas de una fuerte disminución de las existencias en 2001

Partiendo de las cifras revisadas para China, ahora se pronostica que las existencias mundiales de **cereales** en 2001 se acercarán a los 640 millones de toneladas, 52 millones de toneladas, o sea 7 por ciento, menos que sus niveles iniciales y el volumen más reducido en cuatro años. La disminución prevista en la presente campaña se debe a una merma de la producción de cereales de 2000 y al aumento de la utilización prevista en 2000/01.

Desde el informe anterior, las estimaciones de las existencias remanentes de cereales en China (Continental) se han revisado al alza (para más detalles véase el recuadro). Esta revisión dio lugar a un incremento considerable de las estimaciones del inventario de China que, a su vez, redundó en un aumento notable de las cifras correspondientes a las existencias mundiales respecto a las del informe anterior. Sin embargo, como puede verse en el cuadro, no cambiaron significativamente ni el volumen ni la dirección de las variaciones anuales de las existencias mundiales.

Variación anual de las existencias mundiales de cereales: antes y después de las revisiones en China^{1/}

Campañas que terminan en	Antes de las revisiones	Después de las revisiones
	(.... millones de toneladas)	
1996	-55	-50
1997	40	46
1998	37	41
1999	18	25
2000	-14	-9
2001	-52	-52

^{1/} Diferencia entre las existencias iniciales y finales de cada campaña.

En vista de las revisiones de las estimaciones de las existencias de cereales en China y, por ende, de las existencias mundiales de cereales, también se están reexaminando el uso y la metodología de algunos de los principales indicadores de la seguridad alimentaria mundial de la FAO, tales como la relación entre las existencias mundiales de cereales y la utilización. Las cuestiones

involucradas se plantearán en el próximo período de sesiones del Comité de Seguridad Alimentaria Mundial (CFS) en mayo de 2001. Cabe destacar, sin embargo, que ello no afecta a la validez de los análisis de la evolución del mercado realizados en el pasado con dichos indicadores empíricos.

El ajuste de las variables históricas de las existencias de cereales en China no debería considerarse ni como un reflejo de los cambios en las variables fundamentales del mercado ni como causa de los mismos. A causa de los recientes cambios de política observados en China, condicionados por los altos costos relacionados con el mantenimiento de cuantías grandes de existencias y por las nuevas prioridades económicas y sociales, es importante disponer de estimaciones más precisas sobre las existencias para comprender mejor los flujos comerciales de China y su impacto en los mercados cerealeros internacionales. Teniendo en cuenta la magnitud de la probable disminución de las existencias remanentes de cereales durante la presente campaña y las nuevas informaciones, especialmente sobre la cuantía de las existencias a nivel de las explotaciones, se consideró conveniente en esta coyuntura particular revisar a niveles más realistas la serie de datos estadísticos sobre las existencias de cereales.

Las existencias mundiales de **trigo** para las campañas agrícolas que terminan en 2001 se cifran ahora en 239 millones de toneladas, alrededor de 17 millones de toneladas, o sea 7 por ciento, menos que el nivel del año anterior. Se prevé una disminución de los remanentes en los cinco principales exportadores, salvo la CE, donde el aumento de la producción y el estancamiento de las exportaciones podrían redundar en un incremento de alrededor de 2 millones de toneladas del total de las existencias finales de la Comunidad. En los otros principales exportadores de trigo, se pronostica que la disminución mayor (alrededor de 6 millones de toneladas) se registrará en el inventario de trigo de los Estados Unidos. En otras partes, se pronostica que las existencias de trigo de China descenderán 12 millones de toneladas a 121 millones de toneladas, a causa principalmente de la disminución de la producción interna, pero aumentarán significativamente en el Pakistán y la India a causa del nivel sin precedente de su producción.

Las existencias totales de **cereales secundarios** para las campañas agrícolas que terminan en 2001 se cifran ahora en 246 millones de toneladas, 27 millones de toneladas, o sea 10 por ciento, menos que el año anterior. La disminución se debe principalmente a un fuerte descenso previsto en las existencias de China, donde la drástica merma de su producción de maíz verificada en 2000 combinada con sus continuas y cuantiosas ventas

Un examen de las variables históricas de la oferta y la demanda de cereales de China induce a aumentar las estimaciones relativas a las existencias y la utilización de piensos, pero a disminuir las del consumo humano per cápita ^{1/}

La disponibilidad de informaciones actualizadas y más exactas sobre el sector cerealero de China ha mejorado considerablemente en los últimos años, lo cual constituye un factor importante que permite un análisis más coherente de la evolución del mercado, no sólo en China sino también a nivel mundial. En el pasado, entre las variables principales del equilibrio de la oferta y la demanda de cereales sólo las cifras de la producción y el comercio eran oficiales, mientras que los datos sobre el consumo y las existencias de cereales eran fundamentalmente estimaciones de la FAO. Con respecto a estos últimos datos, la información de que dispone ahora la FAO sugiere fuertemente la necesidad de una revisión importante de los equilibrios históricos de la oferta y la demanda que permita una evaluación más realista de la situación y de las perspectivas de los cereales en China y, por ende, de la evolución del mercado internacional de cereales.

En los países en los que no se dispone de cifras oficiales sobre las existencias de cereales, suelen tomarse las diferencias entre la oferta y la utilización como una primera aproximación de la cantidad arrastrada a la siguiente campaña agrícola. La debilidad de este enfoque aproximativo de los niveles reales de las existencias se pone de manifiesto cuando la previsión de una utilización grande de existencias, como está ocurriendo en China en la campaña comercial actual, hubiera obligado a la FAO a reducir su estimación del inventario total a niveles muy bajos (menos de 30 millones de toneladas en el caso de China). Si esa cuantía fuera realista, cabría esperar que el Gobierno de China hubiera adoptado inmediatamente medidas dirigidas a reponer los graneros. En cambio, el país continúa exportando cuantiosos volúmenes de maíz y arroz, los precios internos del trigo y el maíz han aumentado sólo ligeramente, y los del arroz se han mantenido bajo una presión a la baja.

China (Continental): Equilibrio entre la oferta y la demanda de cereales, 1991-92/2000-01

	Existencias iniciales	Producción ^{1/}	Importaciones ^{2/}	Utilización interna total	Exportaciones ^{2/}	Existencias finales	Consumo humano per cápita
	(. millones de toneladas)						(Kg/persona)
1991-1992	375.3	335.3	16.3	330.6	11.3	385.0	191.4
1992-1993	385.0	341.2	7.2	338.7	14.7	380.0	191.0
1993-1994	380.0	348.5	7.9	346.9	14.0	375.5	190.3
1994-1995	375.5	337.9	13.8	355.2	1.8	370.3	189.4
1995-1996	370.3	358.3	18.9	365.2	0.8	381.6	190.2
1996-1997	381.6	389.8	6.5	374.2	5.7	397.9	189.6
1997-1998	397.9	380.1	4.1	377.0	10.5	394.6	189.0
1998-1999	394.6	393.0	3.0	380.7	6.5	403.4	188.9
1999-2000	403.4	390.8	3.7	384.1	13.3	400.5	188.0
2000-2001^{3/}	400.5	347.5	4.5	380.8	9.7	362.0	187.4

^{1/} La producción incluye el arroz en equivalente de elaborado.

^{2/} Los datos sobre el comercio se refieren a cada una de las campañas comerciales de cereales en China.

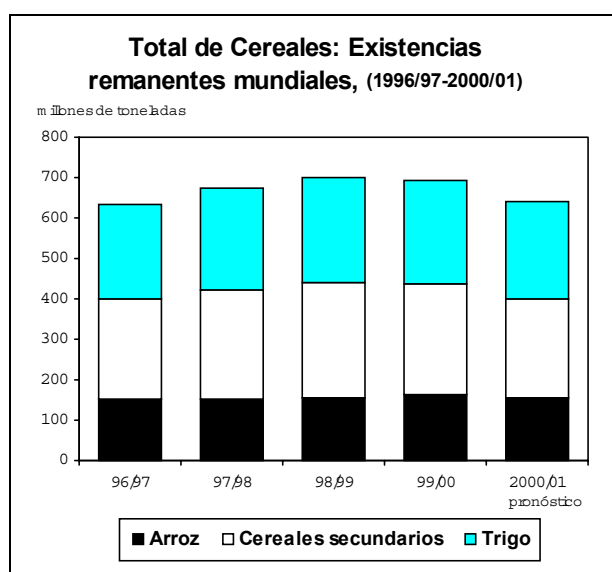
^{3/} Pronóstico.

^{1/} Las revisiones se hicieron en base a importantes debates e intercambios con expertos en la economía cerealera de China, tanto internacionales como nacionales. Las conclusiones se desprenden también de una reunión especial de expertos celebrada en la FAO en diciembre de 2000. A falta de estimaciones oficiales sobre la cuantía de las existencias de China, se consultaron diversas fuentes publicadas, tales como la prensa nacional, y documentos y artículos de académicos de alta categoría de China y del extranjero. Las dos fuentes de información más recientes que proporcionaron conocimientos valiosos sobre la cuantía de las existencias en China son:

OECD: *Agriculture in China and OECD Countries: Past Policies and Future Challenges* (La agricultura en China y en los países de la OCDE. Políticas del pasado y desafíos del futuro). París, 1999.

Xing Zhigang, "Grain Reserves Sufficient" (Suficientes reservas de cereales), China Daily, 6 de diciembre de 2000, p. 1.

Estos hechos confirmaban la validez de las estimaciones muy superiores que hacía durante un tiempo la Secretaría de la FAO de los niveles de las existencias de cereales en China, y exigían un examen importante de los equilibrios históricos de la oferta y la demanda de cereales de China. Los ajustes realizados tienen en cuenta las estimaciones oficiales de la utilización interna (principalmente en el decenio pasado), incluidos el consumo de alimentos y la utilización de piensos, y las variaciones anuales de las existencias (es decir, la diferencia entre los niveles iniciales y finales de la campaña). Como consecuencia, las estimaciones del consumo humano de cereales per cápita se ha rebajado, mientras que las cifras de la utilización y de las existencias de piensos se han ajustado al alza. La revisión al alza de las existencias remanentes totales de China se debe al aumento de las estimaciones de las existencias tanto privadas como públicas respecto a lo que se había supuesto anteriormente. Las existencias remanentes revisadas de cereales en China durante las diez últimas campañas comerciales pueden verse en el cuadro que figura a continuación. Como se señala en el análisis más pormenorizado que figura en el texto, de resultados de este desplazamiento al alza del nivel de las existencias en China no han cambiado significativamente ni la cantidad ni la dirección de las variaciones anuales de las existencias chinas (ni de las existencias mundiales).

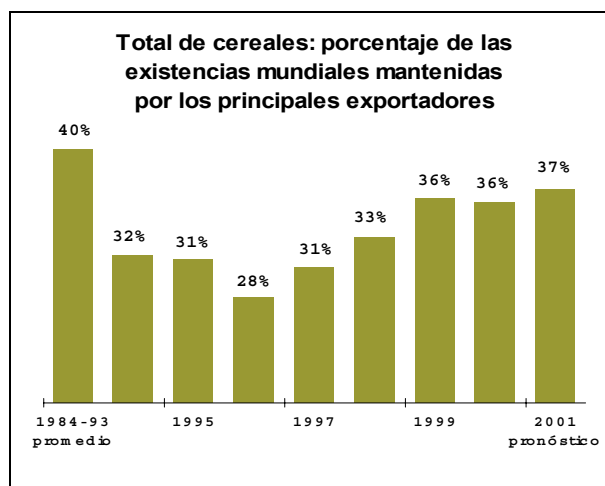


Existencias remanentes mundiales de cereales

	Años agrícolas que finalizan en:		
	1999	2000 estim.	2001 pronóst.
	(. . . millones de toneladas . . .)		
Trigo	259,9	255,9	238,7
Cereales secundarios	284,7	273,2	246,4
Arroz (elabor.)	155,6	162,1	154,5
TOTAL	700,2	691,2	639,6
del cual:			
Principales exportadores	254,7	248,7	236,8
Otros países	445,5	442,5	402,9

Fuente: FAO

de exportación, podría hacer bajar sus existencias totales de fin de campaña a 133 millones de toneladas, alrededor de 21 millones de toneladas, o sea 14 por ciento, menos que los niveles iniciales de la presente campaña. Es probable que las existencias totales de los principales países exportadores se mantengan en los niveles del año pasado (alrededor de 77 millones de toneladas), debido principalmente a un aumento de las existencias de los Estados Unidos a causa de una cosecha récord de maíz obtenida en 2000. Excepto en Canadá, donde también se pronostica que descenderán las existencias de maíz, es probable que otros exportadores importantes terminen la campaña con la misma cuantía de existencias que el año pasado.



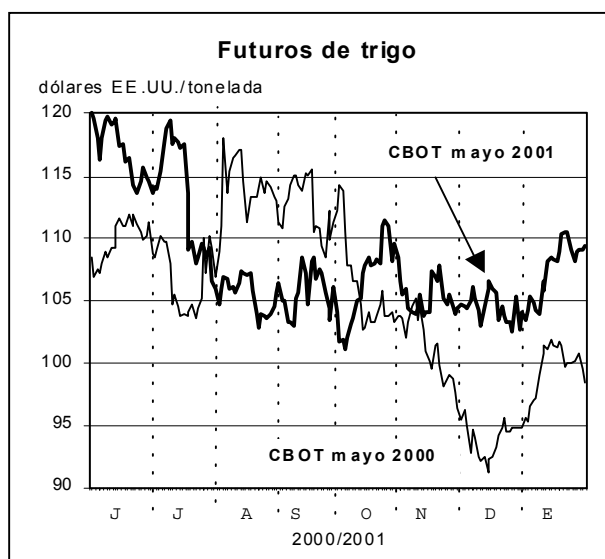
Las existencias mundiales de **arroz** al final de las campañas de 2001 se pronostican en 154,5 millones de toneladas, casi 8 millones de toneladas menos que su nivel de apertura. La mayor parte de la reducción anual debería concentrarse en China, debido a una merma considerable de la producción

de 2000, combinada con las previsiones para este año de una utilización interna estable y de un volumen grande de exportaciones. También deberían descender las existencias remanentes en otros importantes países exportadores que obtuvieron cosechas más reducidas en 2000, especialmente el Pakistán, Viet Nam y los Estados

Unidos. También es probable que la India reduzca su inventario, aunque dependerá mucho de su capacidad de promover las exportaciones. Por el contrario, se prevé que las existencias remanentes aumentarán algo en Tailandia, debido a una contracción prevista en las ventas al exterior. En cuanto a los países importadores, es posible que la disminución de las compras de Indonesia redunde en una reducción del inventario al final de la campaña.

Precios de exportación

En conjunto, durante la primera mitad de la campaña comercial 2000/01 (julio-diciembre), los precios internacionales del **trigo** subieron como reflejo del fortalecimiento de la demanda de importaciones comerciales y de la disminución de las existencias remanentes prevista en los principales países exportadores. El aumento de los precios del trigo se atenuó en el período de vacaciones de fines de diciembre, como consecuencia de la merma de las actividades de compra y de la presión a la baja derivada de la temporada agrícola principal en el hemisferio sur. En enero, el trigo No. 2 de los Estados Unidos (trigo rojo duro de invierno, fob) marcó un promedio de 134 dólares EE.UU. por tonelada, alrededor de 3 dólares más por tonelada que en octubre de 2000, y tanto como 23 dólares, o sea 17 por ciento, más que el año anterior. La nueva cosecha de trigo argentino alcanzó un promedio de 120 dólares EE.UU. por tonelada en enero, 3 dólares menos que los valores anteriores a la Navidad, pero 27 dólares, o sea 23 por ciento, más que en el período correspondiente del año pasado. Aunque se pronostica una ligera expansión del volumen del comercio mundial en la presente campaña, la competencia entre los principales exportadores por la cuota de mercado, combinada con la gran cantidad de existencias exportables, que poseen también



algunos exportadores no tradicionales, podría limitar cualquier incremento significativo en los precios internacionales del trigo en los meses venideros.

En el mercado de futuros, la presión de la oferta continuó pesando sobre los precios y los futuros sobre trigo más cercanos terminaron siendo en la tercera semana de enero ligeramente más débiles que un mes antes. En las últimas semanas también se debilitaron en el Chicago Board of Trade (CBOT) los precios de mayo para los contratos de trigo blando rojo de invierno, aunque en general fueron más altos que en el período correspondiente de hace un año. Según los actuales indicios es difícil prever una fuerte recuperación de los precios hasta por lo menos otra campaña.

Los precios internacionales del **maíz** se mantuvieron por debajo de los niveles de 1999 hasta noviembre de 2000, pero en diciembre subieron de forma pronunciada para después volver a bajar nuevamente. En enero, los precios de exportación del maíz de los Estados Unidos alcanzó un promedio de 95 dólares EE.UU., 10 dólares EE.UU. más por tonelada que en octubre de 2000 y 2 dólares EE.UU. más por tonelada que en enero de 2000. En conjunto, durante la primera mitad de la actual campaña comercial los precios del maíz alcanzaron un promedio de 83 dólares EE.UU. por tonelada, frente a 89 dólares EE.UU. por tonelada en el período comparable de la última campaña. La razón fundamental que explica la debilidad de los precios del maíz en los últimos años ha sido el volumen grande de las existencias de los países exportadores. En los últimos meses, las cuantiosas ventas de China y las preocupaciones acerca de la exportación de maíz genéticamente modificado de los Estados Unidos (Starlink, GM) ejerció una presión ulterior sobre los precios de exportación de ese país. El problema acerca de las ventas de maíz Starlink, no aprobado en los Estados Unidos para el consumo humano, surgió cuando en octubre de

Precios de exportación de los cereales *

	2001		2000	
	ene.	oct.	ene.	ene.
	(dólares EE.UU./tonelada)			
Estados Unidos				
Trigo <u>1/</u>	134	131	111	
Maíz	95	85	93	
Sorgo	104	92	91	
Argentina <u>2/</u>				
Trigo	120	123	93	
Maíz	84	76	93	
Tailandia <u>2/</u>				
Arroz blanco <u>3/</u>	187	191	244	
Arroz quebrado <u>4/</u>	134	136	159	

Fuente: FAO, véase Cuadro A.6 del apéndice.

* Los precios se refieren al promedio del mes.

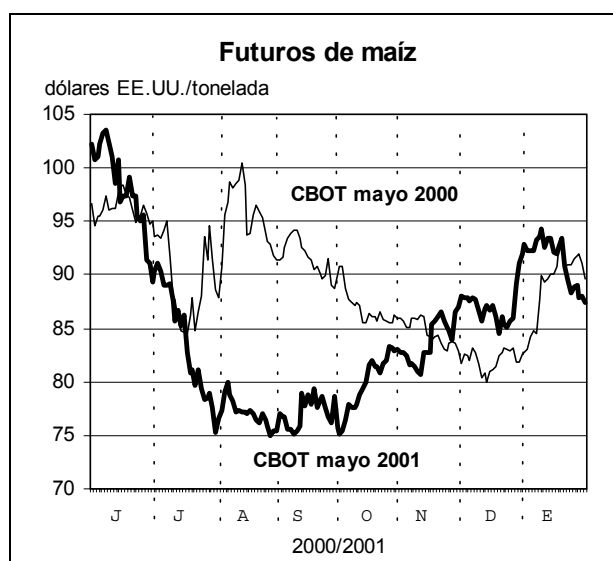
1/ No. 2 Hard Winter (proteína ordinaria).

2/ Precios indicativos al por mayor.

3/ 100% segundo grado, f.o.b. Bangkok.

4/ A1 super, f.o.b. Bangkok.

1999 se descubrieron rastros de este maíz GM en el Japón. Considerando que el Japón es el mayor importador de maíz de los Estados Unidos, la incertidumbre acerca de las futuras ventas de los Estados Unidos al Japón debilitó aún más los precios. En enero, también se debilitaron los precios del maíz en el mercado de futuros, y los contratos de mayo se cotizaron en 86 dólares EE.UU. por tonelada, lo que indica una disminución de alrededor de 6 dólares por tonelada desde octubre y de 4 dólares por tonelada respecto del período correspondiente del año pasado. La reciente baja de los precios se debió también a la previsión de que China probablemente continuará vendiendo grandes cantidades, especialmente en vista de los nuevos indicios de presencia de maíz GM en el Japón (y últimamente también en la República de Corea). Con estos antecedentes y dada la continua presión de una oferta abundante, parece improbable que pudiera haber una recuperación significativa de los precios en los próximos meses. Podrían esperarse precios más fuertes sólo si las existencias finales de la presente campaña descendieran por debajo de los niveles actuales o en el caso de una notable reducción de la producción de 2001.

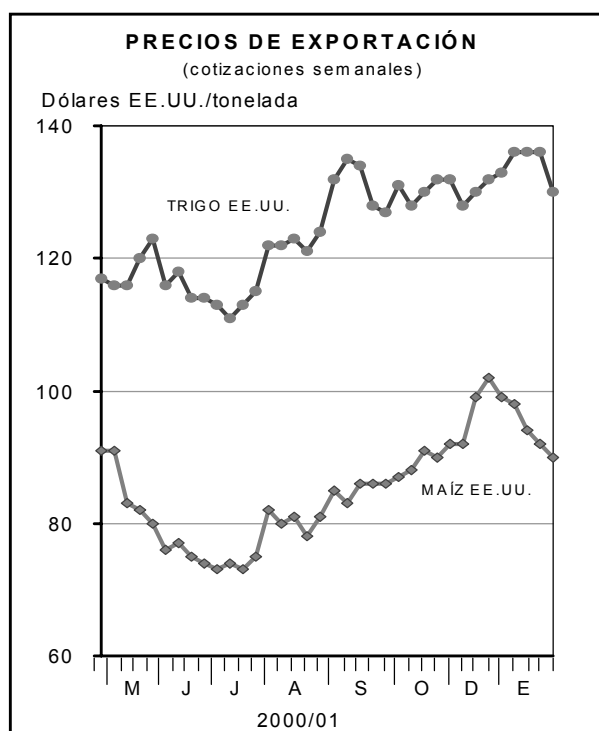


El año 2000 terminó con el precio más bajo del **arroz** registrado desde 1987. En cifras anuales, el índice de la FAO para los precios de exportación del arroz (1982-84=100) marcó un promedio de 98 puntos en 2000, frente a 114 en 1999. Aunque los precios de todos los tipos de arroz fueron bajos, el de calidad inferior fue el más afectado ya que alcanzó en 2000 un índice medio inferior en 19 puntos al de 1999.

Las cotizaciones del arroz continuaron su tendencia bajista hasta noviembre y diciembre de 2000, tras una breve recuperación registrada en octubre en reacción a los problemas atmosféricos que impidieron las actividades navieras en Viet Nam. En enero de 2001, el índice de la FAO para los precios

de exportación señaló un promedio de 95 puntos, frente a los 97 de octubre de 2000. El precio del arroz tailandés de alta calidad B 100%, que había subido a 191 dólares EE.UU. por tonelada en octubre, descendió a 187 dólares EE.UU. en enero de 2001, a raíz de la llegada al mercado de la nueva cosecha tailandesa. Por el contrario, el precio del arroz No. 2 de alta calidad de los Estados Unidos, quebrado en un 4 por ciento, se vio sostenido durante el último trimestre de 2000 por las compras efectuadas por el Gobierno con fines de ayuda alimentaria. Como consecuencia, en noviembre alcanzó un nivel sin precedente de 294 dólares EE.UU. por tonelada. Aunque en enero de 2001 los precios descendieron a 291 dólares EE.UU., superaron en alrededor de 20 dólares EE.UU. la cotización de enero de 2000. En enero de 2001, el precio del arroz de calidad inferior, totalmente quebrado (Thai A1 Super), bajó dos puntos respecto de octubre del año pasado a 134 dólares EE.UU.. Sin embargo, situado en ese nivel, fue superior en 4 y 3 dólares EE.UU. al de noviembre y diciembre, respectivamente, meses en los que los precios descendieron a sus niveles más bajos desde 1987.

Salvo una crisis imprevista, es probable que los precios continúen la tendencia bajista con la llegada, en febrero-marzo, de las nuevas cosechas de arroz de los exportadores del hemisferio sur y de Viet Nam. Además, si llegaran a aplicarse las medidas de política que se están examinando en la India para impulsar las exportaciones, y en Indonesia, Malasia y Nigeria para aumentar las restricciones a la importación, contribuirán a agravar la debilidad de los precios que caracterizó al mercado internacional del arroz en 2000.



Semillas oleaginosas, aceites y harinas oleaginosas ^{1/}

Los precios de las harinas oleaginosas se fortalecen, mientras que los de los aceites y grasas se mantienen débiles

Durante la campaña 1999/2000 (octubre/septiembre), los precios internacionales de los aceites y grasas estuvieron bajo una presión a la baja, atribuida principalmente a una oferta abundante en relación con la demanda. Por el contrario, los precios de las semillas y harinas oleaginosas se fortalecieron al detenerse la expansión de los suministros mundiales de dichos productos mientras

continuaba aumentando la demanda. Al comenzar la campaña de 2000/01, los precios de las tortas y harinas oleaginosas continúan aumentando, mientras que los de los aceites y grasas se mantienen bajos. En el primer trimestre de la campaña (octubre-diciembre de 2000), el promedio del índice de los precios de la FAO para los aceites y las grasas descendió a 75 puntos, el nivel más bajo registrado desde 1986/87. En el mismo período, el índice medio de los precios de las harinas oleaginosas ascendió a 99 puntos, 27 más que el nivel bajo sin precedente registrado a mediados de 1999.

Precios internacionales de los productos de semillas oleaginosas

	Indices de la FAO de precios del mercado internacional		Promedio de precios del mercado internacional			
	Aceites/grasas comest./sapon.	Tortas y harinas oleaginosas	Soja <u>a/</u>	Aceite de soja <u>b/</u>	Aceite de palma <u>c/</u>	Harina de soja <u>d/</u>
Octubre/septiembre	(. . . . 1990-92=100)		(. dólares EE.UU./tonelada)			
1994/95	153	94	247	641	645	184
1995/96	140	128	303	574	544	257
1996/97	134	133	298	536	545	278
1997/98	154	116	256	634	641	197
1998/99 - oct.-marzo	141	90	219	548	620	153
- abril-sept.	109	74	198	418	407	146
1999/00 - oct.-marzo	98	87	206	374	356	176
- abril-sept.	84	90	213	337	318	184
2000 -oct.-diciembre	75	99	209	317	257	207

Fuente: FAO, Oil World

a/ Soja, EE.UU., cif Rotterdam. b/ Aceite de soja, holandes, fob en almazara. c/ Aceite de palma, crudo, cif puertos del Norte de Europa. d/ Granulos de soja, 44/45 % Argentina, cif Rotterdam.

En base a la información disponible actualmente, las posibilidades de una recuperación sostenida de los precios de los **aceites y grasas** en 2000/01 son limitadas, salvo crisis imprevistas de la demanda o de la oferta. Estas perspectivas se basan en el nivel récord de las existencias iniciales y en la previsión de que, como continúa creciendo la demanda de harinas, el aumento de las molturaciones contribuirá a incrementar los suministros de aceites y grasas. Aunque se prevé un crecimiento de la demanda de aceites y grasas, especialmente en Asia, puede que

ello no sea suficiente para contrarrestar el efecto de las existencias onerosas y del aumento de la producción.

Es probable que la recuperación de los precios internacionales de las **tortas y harinas oleaginosas**, que comenzó durante 1999/2000, continúe durante la campaña actual, como consecuencia de que, según los pronósticos, el aumento de la demanda compensará con creces el aumento previsto de la oferta. Se prevé que en Asia, así como en Europa,

^{1/} **Nota sobre metodología:** Casi todo el volumen de los cultivos oleaginosos recogido en todo el mundo se moltura con objeto de obtener aceites y grasas para la nutrición humana o para fines industriales, y las tortas y harinas se utilizan como ingredientes en los piensos. Por lo tanto, en vez de referirse a las semillas oleaginosas, el análisis de la situación del mercado se realiza principalmente en términos de aceites/grasas y tortas/harinas. En consecuencia, los datos sobre la producción de aceites (tortas) derivados de semillas oleaginosas se refieren al aceite (torta) equivalente de la producción actual de las semillas oleaginosas pertinentes, mientras que los datos sobre el comercio y las existencias de aceites y tortas se refieren a la suma del comercio y las existencias de aceites y tortas más el aceite y la torta equivalente del comercio y las existencias de semillas oleaginosas

la demanda de soja y harina de soja aumentará a niveles sin precedentes, siendo éste un factor que debería ejercer una presión al alza sobre los precios. Sin embargo, la cosecha sin precedente de soja en los Estados Unidos y las cosechas abundantes de soja previstas en el Brasil y la Argentina deberían impedir que los precios de la harina aumenten drásticamente. Si se concretizara el aumento pronosticado de la producción de soja de los principales productores de América Latina sería un alivio bien acogido, ya que los suministros y la disponibilidad de las otras harinas importantes, particularmente de colza y girasol, deberían contraerse respecto de la campaña anterior. El alcance del movimiento alcista de los precios de las harinas oleaginosas durante la campaña actual dependerá también de lo que suceda con los precios de los cereales forrajeros, particularmente el maíz. Según las previsiones actuales, los precios de dichos cereales continuarán su trayectoria de recuperación durante la campaña, lo cual, de concretizarse, limitaría la posibilidad de sustituir cereales forrajeros por harinas oleaginosas.

La producción mundial de semillas oleaginosas aumentará sólo marginalmente en 2000/01

Según los pronósticos, en 2000/01 la producción mundial de las siete principales semillas oleaginosas aumentará poco más de 2 millones de toneladas, o sea 0,8 por ciento, a alrededor de 306 millones de toneladas, lo que representa el aumento porcentual más bajo de una campaña a otra registrado en los últimos años. Fuera de la soja, se prevé que la producción de la mayoría de las otras semillas oleaginosas importantes descenderá respecto de la última campaña. En particular, se pronostica que la producción de colza y girasol descenderá alrededor del 10 por ciento cada una. En los principales productores de colza, Canadá, la CE y los países de Europa oriental, la producción descendió debido a que los precios de la colza en relación con los de otros cultivos y la abundancia de las existencias indujeron a una desviación de la tierra. En la India y Australia, la razón de la disminución prevista de la producción es el tiempo desfavorable. En cambio, en China la producción de colza aumentó notablemente porque los agricultores continuaron gozando de ingresos mejores que los de los cereales. Con respecto al girasol, la mayor parte de la contracción prevista de la producción tendrá lugar en la Argentina, donde se estima que la superficie sembrada ha disminuido tanto como 37 por ciento respecto a la temporada anterior.

Sin embargo, el aumento pronosticado de la producción mundial de soja debería compensar con creces la disminución prevista de la producción de las otras semillas oleaginosas. Los Estados Unidos han obtenido en la presente campaña otra cosecha

abundante, ya que los agricultores continuaron beneficiándose del nivel alto de los precios a efectos de los préstamos para la comercialización de la soja, además de otras disposiciones favorables contenidas en la Ley Federal de mejora y reforma agrarias de 1996. En Brasil y Argentina, se señala que la superficie plantada con soja ha aumentado ulteriormente y, si las condiciones de crecimiento siguieran siendo favorables, se podría lograr una producción sin precedente. Ambos países han visto en los últimos años un crecimiento impresionante tanto de la superficie como de la producción de soja debido a una combinación de factores, como modificaciones favorables en materia de políticas, aumento de los márgenes de utilidad para los agricultores, y mejoras tecnológicas. Análogamente, se prevé que los productores de Bolivia y el Paraguay producirán más soja. Aunque hay informes sobre una ola de calor que ha afectado a algunas partes de la Argentina durante diciembre y principios de enero, todo parece indicar que no se han producido daños importantes a los cultivos de soja.

Producción mundial de los siete principales semillas oleaginosas

	1998/99	1999/00	2000/01 estim.
	(. . . millones de toneladas . . .)		
Soja	160,9	158,1	167,6
Semillas de algodón	33,2	33,5	33,1
Maní (cáscara)	31,8	30,7	31,0
Semillas de girasol	27,9	26,7	24,1
Semillas de colza	36,1	42,4	37,9
Almendras de palma	5,9	6,3	6,7
Copra	4,0	5,3	5,3
Total	299,9	303,2	305,6

Fuente: FAO

Nota: En los años emergentes se agrupan las cosechas anuales del hemisferio norte recolectadas en el segundo semestre del primer año indicado, con las cosechas anuales del hemisferio sur recolectadas en el primer semestre del segundo año indicado. Para los cultivos arbóreos, que se producen durante todo el año, se utiliza la producción del año civil del segundo año indicado.

Los suministros tanto de aceites y grasas como de harinas oleaginosas aumentarán pero a un ritmo lento

Según los pronósticos, la producción mundial de **aceites y grasas** en 2000/01 aumentará ulteriormente, siguiendo la tendencia alcista, pero a un

ritmo más lento de lo que se ha observado en los últimos años. Actualmente se prevé que la producción total aumentará en un nivel moderado de 1 por ciento a alrededor de 116 millones de toneladas. El aceite de soja debería representar la mayor parte del aumento previsto en la producción total de aceites tras el pequeño descenso registrado en la campaña pasada. Sin embargo, la proporción de los aceites blandos^{1/} en la producción total de aceites y grasas disminuirá por tercer año consecutivo mientras que la producción de aceites tropicales^{2/}, así como su proporción en la producción mundial de aceites y grasas, debería alcanzar niveles sin precedentes. Es probable que el porcentaje representado por el aceite de palma alcance el 20 por ciento. Considerando la lenta expansión prevista de la producción de aceites y grasas, los suministros mundiales de aceites y grasas (incluidas las existencias de comienzos de la campaña) podrían experimentar en 2000/01 un moderado incremento de alrededor del 1 por ciento a aproximadamente 130 millones de toneladas, en comparación con las dos campañas anteriores, en las que los suministros totales aumentaron alrededor del 4 por ciento. Con respecto a las **tortas y harinas oleaginosas**, se pronostica que la producción mundial, expresada en equivalentes en proteínas aumentará alrededor del 2 por ciento, tras el estancamiento observado en la campaña anterior, a alrededor de 79 millones de toneladas. Casi todo el incremento se deberá a la harina de soja, que compensará con creces la disminución prevista en la producción de la mayor parte de las otras harinas. Sin embargo, debido a una disminución de las existencias remanentes, se pronostica que los suministros mundiales de harinas y tortas, expresadas en equivalentes en proteínas, se mantendrán cercanas en 2000/01 al nivel de la campaña anterior.

El consumo de aceites y grasas y de tortas y harinas oleaginosas aumentará moderadamente

Los pronósticos indican que la utilización total de **aceites y grasas** continuará aumentando en 2000/01, aunque a un ritmo lento en comparación con las campañas anteriores. Como en los años anteriores, los países asiáticos, particularmente China y la India, representarán la mayor parte de la expansión prevista. Contribuirán a este incremento algunos factores, como los precios bajos, la mejora de los ingresos per cápita, y el crecimiento demográfico. En cuanto a los aceites/grasas tomados individualmente, se prevé que el aceite de palma representará la mayor parte del aumento, seguido de cerca por el aceite de soja.

1/ Este grupo de aceites comprende el aceite de soja, de colza, de girasol, de algodón, de maní y de oliva.

2/ Se refiere a los tres principales aceites tropicales, de palma, de almendra de palma y de coco.

Según las proyecciones, también aumentará en 2000/01 el consumo de **tortas y harinas oleaginosas**. Sin embargo, debería continuar en la presente campaña la gradual desaceleración del crecimiento observada en los últimos años. Durante 2000/01, se pronostica que la utilización mundial total de tortas y harinas oleaginosas, expresada en equivalente en proteínas, alcanzará los 80 millones de toneladas aproximadamente. Como las condiciones económicas siguen mejorando en algunos de los países asiáticos que se habían visto afectados por la crisis financiera de finales de los años noventa, la demanda de carne ha seguido la corriente y, por lo tanto, la utilización de harinas oleaginosas debería continuar aumentando en la región. En América del Norte, es probable que el volumen utilizado de harinas oleaginosas se mantenga prácticamente invariado. El consumo de harinas en la CE debería experimentar una expansión debido a la prohibición de utilizar en los piensos compuestos la harina de carne con hueso. Para toda la campaña 2000/01, el aumento de la utilización de harinas oleaginosas en la CE, expresado en equivalente en proteínas, se estima provisionalmente en 0,4 millones de toneladas. La mayor parte del incremento debería consistir en harina de soja. También a nivel mundial, se pronostica que la harina de soja representará la mayor parte de la expansión prevista del consumo de harinas oleaginosas, dado que los suministros de muchas de las otras harinas principales serán limitados en 2000/01. Cabe señalar que es probable que la evolución de los precios, particularmente los de la harina de soja con respecto a los de los cereales forrajeros, influya en el volumen de la harina consumida durante la campaña. Según los indicios actuales, los precios de los cereales forrajeros aumentarán y disminuirá la relación de los precios correspondiente, lo que lleva a pensar que podría darse durante 2000/01 alguna sustitución de harinas oleaginosas por cereales forrajeros.

Las existencias tanto de aceites y grasas como de harinas oleaginosas descenderán, pero el inventario de aceites y grasas seguirá siendo oneroso

Después de subir a niveles sin precedentes en las dos últimas campañas, se pronostica que las existencias finales de **aceites y grasas** descenderán durante 2000/01, ya que su utilización mundial debería exceder de la producción en un margen pequeño. Considerando que las existencias iniciales mundiales se encuentran en niveles superiores a la media, no es probable que la disminución prevista del inventario (y la consiguiente reducción de la relación entre las existencias y la utilización) determine una recuperación sostenible de los precios del aceite vegetal. Según los pronósticos, las existencias mundiales de final de la campaña de **tortas y harinas oleaginosas** serán inferiores a sus

niveles iniciales por segundo año consecutivo, ya que se prevé que el consumo mundial superará a la producción. La correspondiente disminución de la relación entre las existencias y la utilización sostendrá seguramente los precios durante la campaña.

Se pronostica un pequeño incremento del comercio internacional de aceites y grasas y de harinas oleaginosas en 2000/01

Aunque el comercio mundial de **aceites y grasas** (incluido el aceite contenido en las semillas oleaginosas comercializadas) debería aumentar en 2000/01 del 1,3 por ciento a 51 millones de toneladas, la tasa de crecimiento sería significativamente inferior a la de las campañas anteriores debido a los altos niveles de las existencias o al aumento de la producción en algunos de los principales países importadores. Además, suponiendo que la reciente disminución de los precios de los aceites y grasas se detuviera durante 2000/01, debería disminuir el incentivo para que los importadores compren aceites y grasas con el fin de mantener las existencias (como parece que hubiera ocurrido durante las últimas dos campañas). Desde una perspectiva regional, Europa debería representar la mayor parte de la expansión del comercio pronosticada, seguida de cerca por Asia. Es probable que la India, que durante cada uno de los últimos dos años importó alrededor del 35 por ciento de sus necesidades internas de aceites y grasas, experimente otro aumento grande de sus importaciones a pesar de los aumentos de los derechos de importación previstos para limitar el reciente incremento de las importaciones. Con el afán de reducir la gran dependencia del país de los aceites y grasas importados, se prevé que el Gobierno intensificará sus esfuerzos destinados a estimular la producción interna de semillas oleaginosas. Las compras de América del Norte podrían ser semejantes a las de la última campaña, mientras que las importaciones de China deberían contraerse ligeramente debido al aumento de la disponibilidad interna. Es probable que, estimulado por los bajos precios, el comercio de aceites de soja y palma sea el que más aumente durante la campaña, mientras que se pronostica que disminuirán las importaciones de aceites de colza y girasol debido a la escasa disponibilidad de los mismos.

Por lo que se refiere a los envíos de exportación, Malasia e Indonesia, los principales exportadores mundiales de aceites tropicales, podrían aumentar sus exportaciones totales en un 7 por ciento a un volumen conjunto sin precedentes de 16,4 millones de toneladas. De concretizarse, los dos países representarían más del 30 por ciento del comercio mundial de aceites y grasas (incluido el aceite con-

tenido en las semillas oleaginosas comercializadas) pronosticado para 2000/01. Se prevé que los envíos de algunos de los aceites blandos disminuirán durante la campaña, debido a la disminución de los suministros. La excepción en ese grupo sería el aceite de soja, cuyas exportaciones aumentarán ulteriormente, según los pronósticos, debido a su gran abundancia y al aumento de la demanda mundial. Cabe señalar que es probable que continúe durante la campaña actual la fuerte competencia por la cuota de mercado entre el aceite de palma y el aceite de soja.

En conjunto, se prevé que el comercio de los productos de semillas oleaginosas en 2000/01 se verá impulsado en gran medida por la demanda de harinas oleaginosas. Se prevé que el comercio mundial de **tortas y harinas oleaginosas** (incluida la harina contenida en las semillas oleaginosas comercializada) superará los 95 millones de toneladas durante la campaña, creciendo a un ritmo de alrededor del 1,6 por ciento, que, de concretizarse, sería marcadamente inferior al de la última campaña. Entre los factores que contribuyen a esta desaceleración figuran la disminución del crecimiento del consumo total de harinas oleaginosas, las perspectivas de un aumento de los precios, y el hecho de que China, responsable de la mayor parte del incremento del comercio de la última campaña, importará menos debido a un aumento de la disponibilidad interna. Desde una perspectiva regional, se pronostica que Europa, que representa más del 40 por ciento de las importaciones mundiales de tortas y harinas oleaginosas, registrará el aumento mayor de las importaciones. Esta expansión prevista en las importaciones se basa en gran medida en la disminución de los suministros internos y en la prohibición de la harina de carne con hueso en la CE. En la región de Asia en conjunto, se pronostica un estancamiento de las necesidades de importación, en contraposición al aumento verificado en la última campaña. Con respecto a las exportaciones, América Latina, principalmente Brasil y Argentina, está en condiciones de aumentar su cuota en el mercado de exportaciones de soja y harina de soja en 2000/01. Salvo condiciones meteorológicas adversas durante los próximos meses, es probable que ambos países obtengan cosechas de soja sin precedentes y, por lo tanto, aumenten sus disponibilidades exportables. Con respecto a las harinas tomadas individualmente, las perspectivas sugieren que la harina de soja representará la parte del león del aumento pronosticado en el comercio, dado que probablemente la disminución de los suministros de la mayor parte de las otras harinas, particularmente las de colza y girasol, limitará su comercio. También es probable que se contraigan las exportaciones de harina de pescado ya que los suministros de Perú, el mayor exportador, debería disminuir.

Carne y productos cárnicos

Después de haber registrado obtenidos sólidas ganancias en 1999, los precios internacionales de la carne no mostraron una orientación decisiva en 2000. La escalada de los precios de los cerdos durante la primera parte de 2000, causada por la disminución de los suministros en los principales países exportadores, dio un impulso al alza de los precios, pero el nivel inesperadamente alto de los sacrificios de ganado, especialmente en los Estados Unidos, redujo los movimientos alcistas de los precios tanto de la carne de vacuno como de la carne de aves de corral durante la última parte del año. En los movimientos lentos de los precios influyó también la limitada expansión de la demanda mundial de importaciones, ya que el crecimiento del comercio internacional de carne fue muy inferior a los fuertes aumentos registrados en 1999. El comercio mundial de carne en 2000 se calcula en 17 millones de toneladas, volumen superior en menos de un 2 por ciento al de 1999.

La economía mundial de la carne en 2000 se caracterizó por una desaceleración del crecimiento de la producción, el aumento de los trastornos del mercado y la desviación del comercio en el segundo semestre de 2000 a causa de brotes de enfermedades en los animales de los principales países exportadores. En la competitividad de los exportadores influyeron también las amplias fluctuaciones de los tipos de cambio y la disminución de la ayuda alimentaria y de las subvenciones a las exportaciones. Entre los brotes de enfermedades de animales cabe mencionar la fiebre aftosa en Asia así como en los principales mercados de exportación de América del Sur y África austral, la fiebre del Valle de Rift en África oriental y el Cercano Oriente, la fiebre porcina en el Reino Unido y el virus Nipah en Malasia. En Europa volvieron a surgir al final de 2000 las preocupaciones por la encefalopatía espongiforme bovina (EEB) ante las pruebas cada vez mayores descubiertas en los países miembros de la CE anteriormente considerados exentos de la enfermedad.

Por consiguiente, la producción mundial de carne aumentó menos del 2 por ciento a 232,8 millones de toneladas, y los países en desarrollo aumentaron ulteriormente su cuota a un 55 por ciento del total. Los aumentos más fuertes se dieron en Asia y América del Sur, impulsados en parte por los precios bajos de los piensos y por un crecimiento económico más fuerte que estimuló la demanda de productos pecuarios. Se estima que en las dos regiones el consumo de carne per cápita ha aumentado un 2 por ciento a 26,7 kg y 66,8 kg, respectivamente. En total, el consumo per cápita de carne en los países en desarrollo subió un 2 por

ciento a cerca de 28 kg, mientras que en las regiones desarrolladas disminuyó cerca del 2 por ciento a 78 kg.

Carne de bovino

Las previsiones sobre la reposición de la cabaña y la disminución de la producción en el sector ganadero de los principales países productores y exportadores no se concretizaron en 2000 y la producción mundial aumentó a 59,6 millones de toneladas, 1 por ciento más que en 1999. La mayor parte de los aumentos se registró en los países en desarrollo, particularmente los de Asia y América del Sur. En las regiones desarrolladas el crecimiento disminuyó en un 1 por ciento, ya que en la CE las matanzas se redujeron como efecto de la incertidumbre causada por la crisis de la EEB, y en los países de la CEI la industria continuó disminuyendo como en el último decenio. A pesar de los brotes de fiebre aftosa registrados a mediados de año en América del Sur, más de la mitad del aumento de la producción mundial en 2000 se realizó en esa región, con aumentos en Brasil, Argentina, Uruguay y Chile. Los altos precios de la carne fomentaron las matanzas en China, mientras que en Indonesia el aumento de las importaciones de animales vivos de Australia para la alimentación contribuyó a un incremento de casi el 7 por ciento de la producción. Los ganaderos de la República de Corea redujeron el número de cabezas de ganado y la producción debido a un brote de fiebre aftosa y a las perspectivas de liberalización del mercado en 2001. La producción mexicana creció lentamente debido a una sequía prolongada, la baja rentabilidad, los préstamos morosos y la restricción del crédito. En África, la producción de carne de vacuno aumentó en los principales países productores de Egipto y Sudáfrica, mientras que en el Cuerno de África y en algunas regiones del Cercano Oriente las precipitaciones irregulares provocaron grandes pérdidas de ganado debido a la sequía y a enfermedades infecciosas. En las regiones desarrolladas, unos niveles muy elevados de matanzas de vaquillonas en los Estados Unidos impulsaron la producción, mientras que la producción de Australia y Canadá se vio sostenida por el aumento de los pesos en canal que compensó con creces la disminución del número de sacrificios.

Los trastornos del mercado relacionados con las enfermedades jugaron en la última parte del año un papel importante para mantener el volumen del comercio de la carne bovina inalterado en 5,5 millones de toneladas en 2000. También contribuyeron a atenuar el crecimiento del comercio la ausencia de pro-

Precios internacionales de la carne

	Indices de la FAO de precios internacionales de la carne	Promedio de precios internacionales de la carne			
		Pollo <u>1/</u>	Cerdo <u>2/</u>	Vaca <u>3/</u>	Cordero <u>4/</u>
	(.. 1990-92=100 ..)	(..... dólares EE.UU./tonelada			
1994	103	921	2 659	2 384	2 975
1995	100	922	2 470	1 947	2 621
1996	96	978	2 733	1 741	3 295
1997	93	843	2 724	1 880	3 393
1998	84	760	2 121	1 754	2 750
1999	86	602	2 073	1 894	2 610
2000	89 ^{5/}	591 ^{6/}	2 089 ^{6/}	1 957	2 619

Fuente: FAO

1/ Pollo en trozos, valor unitario de exportación de Estados Unidos. 2/ Carne de cerdo congelada, valor unitario de exportación de Estados Unidos. 3/ Carne de vaca manufacturada, precios cif de Australia a los Estados Unidos. 4/ Cordero entero en canal, congelado, Nueva Zelanda, precios al por mayor en Londres. 5/ Estimación. 6/ Enero-noviembre.

gramas de ayuda alimentaria y el uso limitado de subvenciones a la exportación por parte de la CE. Debido a esto, las entregas a la Federación de Rusia disminuyeron en particular en un 60 por ciento en 2000. Pero las importaciones de otros países crecieron de forma pronunciada, especialmente en Japón, México, y los Estados Unidos, mercados que representan más del 50 por ciento de las importaciones mundiales. El brote de fiebre aftosa registrado a mediados de año en el Japón no tuvo efectos importantes en la demanda de importaciones. En los Estados Unidos, el mayor mercado mundial de importaciones, el aumento de los precios de la carne de calidad para elaboración hizo crecer las importaciones en un 8 por ciento. Entre tanto, los envíos a México experimentaron un aumento de dos dígitos a pesar de la aplicación de derechos compensatorios para la carne de los Estados Unidos. Las exportaciones sudamericanas, que iban aumentando de año en año, disminuyeron al final de 2000 como consecuencia de los brotes de fiebre aftosa en los principales países exportadores de la región, como Brasil, Argentina y el Uruguay. Otros trastornos en las exportaciones de la región derivaron de la fuerte disminución de la demanda de carne de bovino en Europa debido a los problemas relacionados con la EEB. También se produjeron trastornos en el comercio de algunas partes de Africa donde los flujos comerciales tanto de animales vivos como de carne se vieron impedidos por los brotes de enfermedades regionales. Habiendo disminuido en un 40 por ciento los envíos de la CE debido a los aumentos de los precios a principios de año, a los bajos niveles de las subvenciones, y a las preocupaciones acerca de la EEB al final del año, las

exportaciones de Australia, Canadá y Nueva Zelanda alcanzaron niveles sin precedentes estimuladas por el debilitamiento de las monedas.

Producción mundial de carne

	1999	2000	2001 estim.
	(...millones de toneladas...)		
TOTAL MUNDIAL	228,9	232,8	237,5
Carne de ave	64,9	66,6	68,5
Carne de cerdo	89,8	91,2	93,5
Carne bovina	59,0	59,6	59,9
Carne ovina y caprina	11,2	11,4	11,5
Otras carnes	4,0	4,0	4,1
PAISES EN DESARROLLO	123,8	128,0	132,2
Carne de ave	33,3	34,7	35,7
Carne de cerdo	51,6	53,5	55,6
Carne bovina	28,6	29,5	30,2
Carne ovina y caprina	7,9	8,0	8,2
Otras carnes	2,4	2,4	2,4
PAISES DESARROLLADOS	105,1	104,7	105,3
Carne de ave	31,6	31,9	32,8
Carne de cerdo	38,3	37,7	38,0
Carne bovina	30,4	30,2	29,7
Carne ovina y caprina	3,3	3,3	3,3
Otras carnes	1,6	1,6	1,6

Fuente: FAO

Nota: Los totales se han calculado a partir de datos no redondeados.

Carne de cerdo

Las disminuciones de la producción debidas a los precios en las principales regiones exportadoras de Europa y América del Norte limitaron los aumentos de la producción mundial en 2000 a 1,5 por ciento. Sin embargo, los aumentos de casi un 4 por ciento en los países en desarrollo elevaron la producción de la carne de cerdo a unos 91,2 millones de toneladas en 2000, siendo China, el mayor productor mundial, el país que registró la mayor parte del incremento. Los bajos precios de los piensos en China y un aumento del 10 por ciento de los precios de los cerdos en comparación con 1999, mantuvieron márgenes favorables para los productores y aumentaron la producción un 4 por ciento a 41,6 millones de toneladas. Análogamente, las industrias de la Provincia china de Taiwán y de Filipinas respondieron favorablemente al aumento de los precios aumentando las matanzas, mientras que en la República de Corea el apoyo del Gobierno a la industria porcina afectada por la fiebre aftosa mantuvo la producción. Las regiones desarrolladas experimentaron una disminución del 2 por ciento tanto de la producción como del consumo per cápita en 2000, ya que en los países de Europa oriental y la CEI los productores redujeron la producción debido a los altos costos de los piensos que alentaron la matanza de animales livianos. Además, las industrias cada vez más concentradas en los Estados Unidos y la CE, que juntas aportan el 30 por ciento de la producción mundial y más de la mitad de las exportaciones mundiales, respondieron finalmente a los bajos precios al final de 1998 y 1999 reduciendo los partos, disminuyendo la producción en un 2 y 1 por ciento, respectivamente. Sin embargo, el aumento de la capacidad de faenamiento de cerdos impulsó la producción de Canadá en un 7 por ciento.

El sólido crecimiento de las exportaciones de carne de cerdo registrado a lo largo de un decenio se vio perturbado en 2000 con la disminución del 2 por ciento de los envíos a 3,2 millones de toneladas. La eliminación de la mayor parte de las subvenciones a las exportaciones de carne de cerdo de la CE, combinada con la recuperación de los precios internos, dio como resultado que los compradores de la Federación de Rusia redujeran las compras en un 43 por ciento. Entre tanto, el crecimiento de la demanda de importaciones asiáticas disminuyó apreciablemente del 32 por ciento en 1999 al 3 por ciento en 2000. El brote de fiebre aftosa registrado a mediados de año en la República de Corea, anteriormente un importante exportador e importador de carne de cerdo, dio lugar a una oferta interna excedente y a una disminución del 18 por ciento de las importaciones. Pero un apoyo al sector vino del Japón y Malasia. La recuperación de la demanda sudamericana determinó fuertes aumentos de las importaciones mientras que, en México, los derechos antidumping aplicados a los cerdos vivos de

los Estados Unidos estimularon un aumento del 16 por ciento de las importaciones de carne de cerdo. La disminución de la producción en los Estados Unidos determinó un aumento de casi 23 por ciento de las importaciones en 2000, suministrados principalmente por una industria canadiense en rápida expansión. En efecto, Canadá llegó a ser en 2000 el mayor exportador mundial de carne de cerdo, debido al aumento de la producción y favorecido por la devaluación del dólar canadiense frente al dólar de los Estados Unidos. Los envíos de los Estados Unidos, aunque aumentaron durante el curso del año debido al incremento de la demanda del Japón y México, no deberían recuperarse hasta el nivel del año pasado a causa de la demanda floja de la Federación de Rusia.

Carne de aves de corral

El fuerte crecimiento de la producción en los países en desarrollo, particularmente Brasil, China y otros países asiáticos, está impulsando un incremento del 3 por ciento estimativamente de la producción mundial de carne de aves de corral a 66,6 millones de toneladas en 2000. Aunque más de tres cuartas partes de los aumentos de la producción y del consumo se realizaron en los países en desarrollo, su consumo medio anual per cápita de 7,6 kg por persona es considerablemente inferior al de las regiones desarrolladas cuya media anual es de 23,3 kg por persona. El incremento más fuerte de la producción regional (5 por ciento) debería tener lugar en América del Sur, donde unos aumentos fuertes registrados en Brasil, Chile y el Perú han compensado la merma de la producción en Argentina y Venezuela debida a la recesión. Ahora bien, la rentabilidad de las industrias del Brasil se vio comprimida al final de 2000 por el aumento de los precios de los piensos, agravado por las preocupaciones acerca de la utilización de maíz importado genéticamente modificado. En Asia, la recuperación económica y los márgenes favorables están determinando fuertes aumentos de la producción, particularmente en Indonesia, Viet Nam, Tailandia y Malasia. En China, el segundo productor mundial en orden de importancia, se prevé que los aumentos de la producción anual disminuirán a sólo 3 por ciento, frente a la media registrada en el decenio (15 por ciento), situándose la producción en 11,6 millones de toneladas. A diferencia del fuerte aumento observado en las regiones en desarrollo, en los países desarrollados el aumento se redujo al 1 por ciento en 2000. La producción récord de carne ha ejercido una presión a la baja sobre los precios de las aves de corral en los Estados Unidos, reduciendo la producción de pollos que, según estimaciones, ha aumentado sólo un 2,2 por ciento. Entre tanto, el crecimiento lento de las exportaciones de la CE y los precios débiles de principios de año determinaron una disminución del 1 por ciento de la producción en 2000. Según las estimaciones, la

producción de la Federación de Rusia y de los países de Europa oriental ha aumentado ligeramente. Sin embargo, el aumento de los costos de los piensos determinados por la sequía impide la rentabilidad de la industria.

La recuperación económica de Asia y de la Federación de Rusia, combinada con los bajos precios de las aves de corral, determinaron un aumento del comercio estimado en un 7 por ciento a 6,1 millones de toneladas (excluidos los trasbordos). La estabilización de la economía de la Federación de Rusia y la disminución de los aranceles de la carne de pollo parrillero en 2000 provocaron un aumento de las importaciones estimado en un 10 por ciento de ese mercado, que en 1997 fue el mayor importador mundial de carne. Las fuertes compras asiáticas se debieron a China, la República de Corea y Singapur. La sequía registrada en algunos países del Cercano Oriente, como la República Islámica del Irán y el Yemen, provocó una reducción de los suministros de carne y un aumento de las importaciones. Los envíos a Angola continúan registrando un aumento fuerte, así como las entregas a México que aumentaron significativamente debido a que el crecimiento de la producción interna se vio limitado por un brote de la enfermedad Newcastle en la primavera. En cambio, la aplicación por parte de Argentina de un sistema de precios mínimos para las importaciones brasileñas determinó una disminución de los volúmenes de las importaciones en 2000. La fuerte competencia entre los exportadores caracterizó al comercio internacional de aves de corral en 2000, dado que el aumento del 16 por ciento de los envíos brasileños limitó los envíos europeos, destinados particularmente al Oriente Medio. La reciente eliminación de las restricciones impuestas por China a las importaciones brasileñas, debidas a las preocupaciones por la enfermedad de Newcastle, sostuvo las exportaciones de fin de año, lo mismo que los precios competitivos del Brasil derivados del debilitamiento de su moneda. Se estima que las exportaciones de los Estados Unidos aumentaron un 8 por ciento, gracias a la fuerte demanda de la Federación de Rusia, México y Canadá, mientras que los envíos de Tailandia aumentaron un 10 por ciento debido a la fuerte demanda de sus mercados tradicionales, Japón y la CE.

Oveja/cordero

La producción y consumo mundiales de carne ovina aumentó del 1,4 por ciento en 2000 a 11,4 millones de toneladas. La producción de las regiones desarrolladas creció marginalmente en 2000, ya que los aumentos registrados en Australia y Nueva Zelanda, los dos exportadores mayores, se vieron compensados por las disminuciones registradas en la Federación de Rusia, los países de Europa oriental y los Estados Unidos. La mayor parte de los aumentos de la producción en 2000 se produjo en

los países en desarrollo, lo que determinó un aumento del consumo per cápita actualmente situado en 1,8 kg. En cambio, el consumo medio per cápita de los países desarrollados disminuyó un 2 por ciento a 2,3 kg en 2000. Recuperándose de la sequía del año pasado, la producción de Argentina y Uruguay aumentó del 5-6 por ciento, mientras que los altos precios en México impulsaron un aumento de la producción. El crecimiento de la producción en Asia disminuyó, ya que la India, la República Islámica del Irán y Turquía registraron aumentos inferiores al 1 por ciento. También disminuyó el crecimiento de la producción china, al debilitarse los precios nacionales medios de la carne de oveja y cabra; sin embargo, la firmeza del mercado de la lana está determinando aumentos en el inventario de las ovejas del norte del país. La irregularidad de las precipitaciones y los altos precios de los piensos en el Sudán, el mayor productor de África, combinados con la prohibición impuesta por los países de la península arábiga a las importaciones de animales vivos a raíz de las enfermedades, están impulsando la liquidación de la cabaña sudanesa, e induciendo una disminución de tres cuartas partes de los precios y los ingresos.

El mercado mundial de carne ovina registró un fuerte aumento del comercio en 2000, estimándose los envíos en 775 000 toneladas, lo que representa un aumento de casi 12 por ciento con respecto al año anterior. Los aumentos principales de las importaciones se registraron en la CE, Sudáfrica y los Estados Unidos, pese a la imposición de contingentes arancelarios (CA) en este último país. Uruguay ha aprovechado los altos precios del cordero de los Estados Unidos para cuadruplicar las exportaciones a ese mercado. Entre tanto, se fortaleció la demanda de carneros del Cercano Oriente, lo que causó un aumento de las importaciones tanto de carne como de animales vivos, principalmente de Australia y Nueva Zelanda, donde los precios competitivos derivaron del aumento de las ventas y el debilitamiento de las monedas. Los envíos de animales de algunos países africanos siguen limitados debido a las prohibiciones relacionadas con el brote de la fiebre del Valle de Rift.

Perspectivas para la carne en 2001

Es probable que el crecimiento lento de los suministros de carne siga caracterizando el mercado mundial de la carne en 2001, previéndose un aumento del 2 por ciento de la producción mundial a 237,4 millones de toneladas. Es probable que los aumentos de la producción se concentren en los sectores de la carne de cerdo y de aves de corral de América del Norte así como de los países en desarrollo de ingresos medianos de Asia y América del Sur. La recuperación del sector de la carne de vacuno se verá impedida por la progresiva reposición de la cabaña y las preocupaciones de los

consumidores por la EEB. Una gran incertidumbre obnubila las perspectivas para el sector de la carne de la CE ya que disminuye su consumo, crecen las existencias de intervención y las perspectivas para los sacrificios de ganado en 2001 dependen de los resultados de las pruebas efectuadas en animales de más de 30 meses. Los desplazamientos de los precios de fin de año en favor de la carne de cerdo y de las aves de corral deberían contribuir a impulsar la producción en esos sectores.

Exportaciones mundiales de carne ^{1/}

	1999	2000	2001 pronóst.
	(. . . miles de toneladas . . .)		
TOTAL MUNDIAL	16 744	16 978	17 138
Carne de ave ^{2/}	7 009	7 213	7 364
Carne de cerdo	3 304	3 227	3 275
Carne bovina	5 483	5 498	5 442
Carne ovina y caprina	695	775	790
Otras carnes	252	266	266

Fuente: FAO

Nota: Los totales se calculan a partir de datos no redondeados.

^{1/} Incluidas la carne (fresca, refrigerada, congelada preparada y enlatada), equivalente del peso en canal; excluidos los envíos de las reses vivas, las menudencias y el comercio intracomunitario de la CE.

^{2/} Incluye los productos transbordadores de China, Hong Kong RAE y los Países Bálticos.

Los aumentos del comercio de la carne se prevén en torno al 2 por ciento, como a los del año pasado pero muy inferiores a la media anual del 5 por ciento de los últimos cinco años. En Asia, puede que la disminución del crecimiento se deba a la daja en la demanda de importaciones de carne de cerdo en la República de Corea y a la gran cantidad de existencias de carne de vacuno congelada tanto en este mercado como en el Japón. Limitados por unos aumentos exigüos de las disponibilidades, los envíos de carne de las regiones desarrolladas

disminuirán ligeramente, ya que los aumentos en las expediciones norteamericanas de carne de cerdo y de aves de corral no compensan la disminución de las exportaciones de carne de vacuno de la CE. La contención del brote de fiebre aftosa en algunas partes de América del Sur debería dar lugar a una reanudación de las ventas de carne de vacuno en 2001, pero las perspectivas para el comercio de los diversos tipos de carne y la evolución de los precios de cada uno, tanto en la CE como a nivel mundial, dependen en parte de la reacción de los consumidores ante los problemas de la EEB.

Entre las políticas que podrían influir en las perspectivas del comercio en los próximos años figuran dos recientes reglamentaciones de la OMC: una sobre la estructura de la comercialización de la carne de vacuno en la República de Corea, y la otra sobre los contingentes arancelarios aplicados a la carne de cordero de los Estados Unidos. Se prevé que la República de Corea, en respuesta a un fallo sobre la incompatibilidad de sus reglamentaciones internas sobre la importación, distribución y ventas al por menor de la carne de vacuno importada, introducirá reformas importantes en sus regímenes de importación y distribución de carne de vacuno que coincidirán con la liberalización del mercado coreano de la carne de vacuno en 2001. Entre tanto, se descubrió que las restricciones de los contingentes arancelarios de los Estados Unidos aplicados a las importaciones del cordero de Nueva Zelanda y Australia, ejecutadas en julio de 1999, violaban las normas de salvaguardia de la OMC. Pero es posible que los Estados Unidos apelen de esta decisión. En Europa, la "opción doble cero" entre la CE y la mayoría de los países de Europa oriental entró en vigor el 1 de julio de 2000. Esta disposición deja margen para un aumento de los flujos del comercio bilateral, especialmente para los productos de carne de cerdo, mediante contingentes mayores y aranceles contingentarios nulos, y elimina el recurso a las subvenciones a la exportación entre los países participantes.

La EEB: una preocupación mundial

Una gran incertidumbre obnubila las perspectivas para el sector de la carne de la CE, al haberse descubierto a fines de 2000 casos de encefalopatía espongiforme bovina (EEB) en países miembros de la CE anteriormente considerados exentos de la enfermedad. La Comisión Europea ha establecido algunas medidas relacionadas con la EEB que incluyen la prohibición temporal del uso de la harina de la carne con hueso para piensos, el examen obligatorio de los animales sacrificados de más de 30 meses de edad, y la compra y destrucción de todo el ganado que resulta con un test positivo.

Al final de enero de 2001, la FAO insistió en que todos los países del mundo debían preocuparse por la "enfermedad de la vaca loca" y adoptar medidas para reducir y prevenir los riesgos. Entre las medidas pueden indicarse la aplicación de una vigilancia eficaz de la EEB en el ganado y de controles de las industrias de los piensos y de la carne. Lo cual en este momento comporta: pruebas de laboratorio con muestras tomadas de ganado sacrificado, eliminación de los animales muertos, y elaboración mejorada de los despojos y subproductos. Como medida inmediata, los países que han comprado animales y harina de carne con hueso a socios comerciales infectados de EEB deberían examinar la posibilidad de prohibir, como medida cautelar, la alimentación de rumiantes (ganado, ovejas, cabras) con harina de carne con hueso, o de reducir el riesgo de infección para todos los animales.

En el sitio web de la FAO se puede obtener más información al respecto:

<http://www.fao.org/livestock/AGAP/FRG/Feedsafety/fs2.htm>

Pescados y productos pesqueros

Panorama general

El total de la producción pesquera mundial (capturas más acuicultura) en 1999 se estima en un nivel sin precedente de 124,4 millones de toneladas, lo que representa una recuperación significativa respecto a la escasa producción del año anterior (117,4 millones de toneladas). La merma registrada en 1998 se debió principalmente a la disminución de las capturas de peces pelágicos pequeños en América del Sur, particularmente en el Perú, causada por el fenómeno de "El Niño". De la producción mundial total en 1999, las capturas representaron 92,1 millones de toneladas. Pese a la recuperación de la pesca peruana tras el efecto negativo de "El Niño" del año anterior, el resultado fue todavía inferior en 1,3 millones de toneladas a la captura sin precedente obtenida en 1997 (93,6 millones de toneladas). La producción acuícola continuó expandiéndose en 1999 hasta alcanzar los 32,3 millones de toneladas, o sea el 26 por ciento de la producción total, frente a sólo el 15 por ciento en 1990.

China es ahora por lejos el principal productor pesquero, habiendo obtenido en 1999 alrededor de 39 millones de toneladas. Perú recuperó su segunda posición entre los principales países productores, al aumentar en 1999 las capturas en un 90 por ciento respecto al nivel bajo de 1998. Japón fue la tercera nación pesquera más importante en 1999, con capturas de 5,9 millones de toneladas.

Las importaciones mundiales totales de productos pesqueros aumentaron en 1999 en valor hasta alcanzar un nivel sin precedente de 57 600 millones de dólares EE.UU.. Los países desarrollados representaron más del 80 por ciento del total. Japón fue otra vez el mayor importador de productos pesqueros, con alrededor del 25 por ciento del total mundial, lo que representa sin embargo una disminución considerable respecto a la cuota de 30 por ciento que este país solía tener. Las importaciones de pescados y productos pesqueros han disminuido debido a la recesión económica. La CE aumentó todavía más su dependencia de las importaciones para su provisión de pescado. El porcentaje de la CE en el valor de las importaciones mundiales subió a 35 por ciento. Los Estados Unidos, además de ser el cuarto país exportador en orden de importancia, en 1999 fue el segundo importador de productos pesqueros.

Tailandia y Noruega son los mayores exportadores mundiales de productos pesqueros en valor, representando cada uno el 16 por ciento del total del comercio mundial. Es impresionante el aumento de los ingresos netos de divisas de los países en desarrollo - deducidas sus importaciones del valor

total de sus exportaciones -, habiendo pasado de 5 200 millones de dólares EE.UU. en 1985 a 15 600 millones de dólares EE.UU. en 1999. Para muchas naciones en desarrollo, el comercio pesquero representa una importante fuente de divisas.

En 2000, el mercado mundial de productos pesqueros se caracterizó por un crecimiento global de la demanda y una escasez de suministros. La demanda de pescado acusa una tendencia alcista en los Estados Unidos y Europa, mientras que en Japón está disminuyendo debido a que la población más joven sigue hábitos alimentarios más occidentalizados. En la CE, el pánico ante la encefalopatía espongiforme bovina (EEB) que afecta a la industria de la carne produjo un auge del consumo de pescado en la última parte del año, y los precios aumentaron en consecuencia. Sin embargo, al crecimiento de la demanda no corresponde un incremento de la oferta. Al contrario, las existencias de peces en estado natural muestra signos de fuertes disminuciones, debidas a una explotación excesiva, especialmente de las especies de peces de fondo. Los precios de todos los principales productos pesqueros deberían subir en 2001.

Examen por productos

El **camarón** es el producto pesquero más importante del mundo que representa alrededor del 20 por ciento del comercio internacional en valor. La CE, el Japón y los Estados Unidos son los principales importadores mundiales de camarón. Sus importaciones combinadas aumentaron ulteriormente en 1999 hasta alcanzar las 950 000 toneladas, frente a las 900 000 de 1998. El aumento de las importaciones del Japón y los Estados Unidos compensan con creces la disminución registrada en la CE.

En la CE, la principal región importadora del mundo, las importaciones de camarones disminuyeron alrededor de 10 000 toneladas en 1999 a un volumen estimado en 372 000 toneladas. La disminución se debió principalmente a la debilidad del euro pero también a la crisis de la industria ecuatoriana del camarón, normalmente un importante proveedor de la CE. Estos dos factores continuaron afectando al mercado del camarón de la CE en 2000. En cambio, las importaciones de camarones del Japón se recuperaron algo en 1999 a 247 000 toneladas que, así y todo, fueron muy inferiores a las casi 300 000 toneladas importadas anualmente a mediados de los años noventa. La crisis económica fue la razón principal de la disminución registrada en 1997 y 1998. En los últimos años los Estados Unidos han sido el motor principal del mercado mundial del camarón, habiendo aumentado sus importaciones de 275 000 toneladas en 1998 a 330 000 toneladas en 1999.

Producción pesquera ^{1/}

	1995	1996	1997	1998	1999 Provisional
	(. miles de toneladas)				
China	28 418	31 897	35 038	38 025	39 300
Perú	8 943	9 522	7 877	4 346	8 437
Japón	6 787	6 765	6 723	6 026	5 935
Chile	7 591	6 909	6 084	3 558	5 325
India	4 906	5 258	5 379	5 244	5 244
Estados Unidos	5 638	5 395	5 422	5 154	5 154
Indonesia	4 139	4 291	4 454	4 595	4 797
Federación de Rusia	4 374	4 730	4 715	4 518	4 210
Tailandia	3 573	3 562	3 430	3 470	3 541
Noruega	2 802	2 960	3 223	3 259	3 052
Otros	39	39	40	39	39
Total mundial	116 129	120 294	122 448	117 399	124 448

^{1/} Pescados, crustáceos, moluscos, etc. – Capturas nominales, incluida la acuicultura.

La producción acuícola de camarones fue menor en 2000 que en 1999, debido a una merma de la producción en América Latina. Ecuador, que solía ser el segundo acuicultor mundial en orden de importancia, continuó teniendo problemas de enfermedades, y se estima que su producción en 2000 se redujo en un volumen enorme de 100 000 toneladas, o sea alrededor del 90 por ciento de su producción normal antes de la crisis. Estas mermas de los suministros en medio de un clima general de demanda fuerte - la crisis económica asiática pareciera haberse superado - provocaron un aumento de los precios internacionales del camarón en el segundo semestre de 2000.

En los Estados Unidos, la desaceleración del crecimiento económico observada a finales de 2000 debería traducirse en una declinación de la demanda de camarones en los meses venideros. En la CE la demanda de camarones de fin de año fue buena, ya que el camarón jugó un papel importante en las celebraciones del período festivo de Navidad y Año Nuevo. Sin embargo, la debilidad del euro dio lugar en el mercado de la CE a un aumento de los precios de todas las principales especies tropicales, en las que los comerciantes europeos tienen que competir con los compradores japoneses y estadounidenses. Dado que se prevé una demanda fuerte en el Japón en los meses venideros, y siendo todavía limitados los suministros de la industria acuícola, los precios del camarón deberían registrar aumentos importantes en el curso de 2001.

Las capturas de **atún** volvieron a aumentar en 1999, en alrededor de 400 000 toneladas, hasta alcanzar un volumen estimado de 4 millones de toneladas, continuando la tendencia alcista de los

últimos años. Las principales naciones que capturan el atún se concentran en Asia, siendo el Japón y la Provincia china de Taiwán los productores principales. Otras naciones importantes de Asia que capturan el atún son Indonesia y la República de Corea. En Europa, importantes países pescadores de atún son España y Francia, que capturan principalmente en el océano Índico, mientras que ahora la flota pesquera de atún de los Estados Unidos, que había experimentado contratiempos en los últimos años, está cobrando importancia.

El bonito de altura es por lejos la principal especie pescada, cuyas capturas aumentaron un 80 por ciento respecto al decenio pasado, y quedan todavía posibilidades para una ulterior expansión en el futuro. En efecto, el bonito de altura representa la mayor parte del aumento de la captura total de 1999. El atún de aleta amarilla es la segunda especie de atún más importante, que también ha ido cobrando importancia en los últimos años pero a un ritmo más lento que el bonito de altura. Los precios de esta especie son por lo general más altos que los del bonito de altura. Las capturas de patudo también han aumentado en los últimos años mientras que las del albacora se han mantenido relativamente estables.

Aunque las capturas de atún no fueron tantas en 2000 como en el año anterior, los precios disminuyeron en forma pronunciada en mayo de 2000, a 400 dólares EE.UU. por tonelada, manteniéndose en ese nivel hasta fin de año. Las principales fábricas de conservas estaban plenamente abastecidas, especialmente en los Estados Unidos y Europa. Como los niveles de los precios estaban por debajo de los costos de explotación en el segundo semestre de 2000, los

dueños de los buques se pusieron de acuerdo en interrumpir la pesca en diciembre de 2000. Sin embargo, los precios se mantuvieron bajos y no deberían de aumentar hasta que comience a sentirse la escasez en el mercado, lo que podría ocurrir en los próximos meses.

El mercado de los **peces de fondo** se mantiene en general deprimido. Tras una breve escasez de suministros registrada a principios de 2000 que hizo subir algo los precios, una repentina oferta excesiva de abadejos de Alaska volvió a inundar el mercado a mediados de año ejerciendo una presión a la baja sobre los precios de todas las especies de peces de fondo.

La industria noruega de peces de fondo se encuentra en una crisis importante. La magnitud estimada de los recursos de bacalao, que es la principal especie capturada, es reducida, y las perspectivas de recuperación son malas. Como consecuencia, los contingentes han disminuido pero los precios se mantienen bajos. En tres años, el contingente de bacalao en el mar de Barents tuvo que reducirse en 460 000 toneladas, con efectos negativos en la industria noruega y de la Federación de Rusia. Las embarcaciones de esos países están ahora desembarcando bacalao pequeño, es decir de 3-4 años, lo cual tampoco ayuda para reponer las existencias.

Las capturas de **cefalópodos** se recuperaron en 1999 a alrededor de 3,5 millones de toneladas, tras una fuerte disminución experimentada el año anterior, debida a la oferta excesiva y al efecto negativo del El Niño en el Pacífico oriental.

El calamar, especialmente la pota y el loligo, son con mucho las principales especies producidas, que representan alrededor de 1,7 millones de toneladas, o sea 77 por ciento de las capturas totales de

cefalópodos, y constituyen la mayor parte de las variaciones que se producen en los desembarques de cefalópodos de año en año. El pulpo es la segunda especie de cefalópodos más importante producida que representa alrededor de 300 000 toneladas de la captura anual. En los últimos años esta captura ha disminuido debido a los métodos de conservación que se emplean en el Atlántico Centroriental. Sin embargo, en 1999 el nivel de las capturas de pulpo era muy alto, ya que no todas las capturas están bajo un control estricto. Las capturas de sepia se han mantenido más o menos estables en 240 000 toneladas en el último decenio, y no se prevén cambios importantes en un futuro cercano.

El Japón continúa siendo el principal país productor de cefalópodos, con capturas que fluctúan entre 500 000 y 800 000 toneladas. En 1998, las capturas japonesas de cefalópodos descendieron a un nivel bajo sin precedentes de 450 000 toneladas, pero en 1999 se recuperaron enérgicamente. El segundo principal país productor es la República de Corea que obtuvo 310 000 toneladas en 1998, lo que representa una importante disminución respecto de la producción de 1997. Lo mismo que el Japón, la República de Corea aumentó sus capturas en 1999, especialmente en el Atlántico Sudoccidental.

En la campaña de 2000, la producción de pota en el Atlántico Sudoccidental fue menor de lo previsto. Los mercados están experimentando una escasez de suministros, después de un año de oferta excesiva y de precios muy bajos. Es probable que los precios del calamar registren un aumento fuerte. La oferta de pulpos fue muy fuerte, especialmente los de origen marroquí. Aunque la demanda y el consumo de pulpos aumentaron en el Japón, es improbable que se produzcan mejoras en los precios en los meses venideros. La sepia escasea, y se pronostica un aumento de sus precios.

Fertilizantes

Los precios internacionales al contado de la **urea** continuaron aumentando a partir de diciembre de 2000. La producción de urea en los Estados Unidos alcanzó un 50 por ciento de la producción normal debido a los altos precios del gas natural. La demanda en el mercado de los Estados Unidos hizo subir los precios, y los proveedores de Indonesia y China se beneficiaron de la carestía experimentada en el Golfo Arabe. Sin embargo, en la última semana de enero el precio del gas descendió y se estima que en febrero la producción ha alcanzado el 75 por ciento de la producción normal. Comparados con el mismo período de hace un año, los precios de la urea han aumentado un 50-60 por ciento. Aparte de la evolución registrada en el mercado de los Estados Unidos, la capacidad de producción de Egipto se ha visto limitada como consecuencia del

cierre de fábricas, que aumentó aún más la escasez. Los precios de exportación de la región del Mar Negro son inestables, y se suponía que volverían a subir en previsión del aumento de las importaciones europeas cuando se acerque el período de siembra de primavera. La producción en el Mar Negro pasó de 25 a 50 por ciento de su capacidad de producción, mientras que los productores indonesios programan el cierre de dos fábricas durante un mes. Los productores indonesios están autorizados a exportar, siempre y cuando el mercado interno esté abastecido. Debido a la demanda de importaciones de los Estados Unidos, el suministro mundial escasea, y la fuerte demanda en el mercado de Asia meridional determinó un aumento de los precios de la urea. Indonesia está abasteciendo a Viet Nam (cuyas

Promedio de los precios al contado de los fertilizantes (a granel, fob)

	diciembre 2000	enero 2001	enero 2000	Variación desde el año pasado ^{1/}
	(. dólares EE.UU./tonelada)			(. porcentaje .)
Urea				
Europa oriental	100-102	120-124	79-81	52.5
Cercano Oriente	140-147	179-186	109-113	64.4
Sulfato de amonio				
Europa oriental	47-50	54-57	42-43	30.6
Lejano Oriente	65-69	70-72	55-56	27.9
Golfo de los EE.UU.	50-52	53-57	42-44	27.9
Europa occidental	55-60	60-65	55-60	8.7
Fosfato de diamonio				
Jordania	170-175	170-174	164-169	3.3
Africa del Norte	159-169	158-168	159-164	0.9
Golfo de los EE.UU.	155-157	155-156	147-151	4.4
Superfosfato triple				
Africa del Norte	129-133	129-133	131-135	-1.5
Golfo de los EE.UU.	127-134	127-134	136-140	-5.4
Cloruro de potasa				
Europa oriental	91-106	91-106	95-109	-3.4
Vancouver	116-130	116-130	117-131	-0.8
Europa occidental	115-122	115-122	129-137	-10.9

Fuente: Compilado del Fertilizer Week y Fertilizer Market Bulletin.

^{1/} Calculado sobre la base del punto medio de la escala de precios.

necesidades ascienden a 150 000 toneladas), Filipinas y Taiwán. Turquía ha entrado en el mercado por cantidades considerables. Tras algunos problemas iniciales, la capacidad de producción de la Argentina comenzó a funcionar. La demanda en América Latina está aumentando, pero las compras se están postergando ante la posibilidad de que bajen los precios, mientras que el Perú retrasa las compras en espera de la decisión que tome el Gobierno sobre los derechos de importación para la urea. En Sri Lanka, la subvención de la urea se aumentó a 9 842 rupias por tonelada. Los productores del Cercano Oriente se han comprometido a abastecer a los Estados Unidos; se prevé que las exportaciones satisfarán la demanda en Australia, Irán, Filipinas, el Sudán y Tailandia.

Los precios del **amoníaco** se duplicaron desde enero de 2000, debido nuevamente al cierre temporal de algunas fábricas de los Estados Unidos. Los precios continúan subiendo, especialmente en el Cercano Oriente. Los productores de la zona del Mar Negro tienen la intención de vender 300 000 toneladas y de limitar la producción de urea para aumentar los excedentes de producción del amoníaco.

En enero, los precios al contado del **sulfato de amonio** del mercado internacional fueron alrededor de un 30 por ciento más altos en los mercados de Europa oriental, el Lejano Oriente y el Golfo de los Estados Unidos que en el mismo período de 2000.

En Europa occidental el incremento fue menos pronunciado (alrededor de 9 por ciento).

Los precios del **fosfato diamónico** (FDA) mostraron un pequeño aumento a principios de 2001 con respecto a los de hace un año. Debido al aumento de los precios del amoníaco, es improbable que los del FDA disminuyan ya que los productores de los Estados Unidos y la CEI menguaron su producción. Las mermas de la producción han aumentado algo los precios mundiales del FDA. La demanda de FDA de los Estados Unidos es baja, y se exportan cantidades pequeñas a Australia, China, Colombia, Ecuador y Africa. Debido a los altos precios del nitrógeno podría aumentar la demanda interna de FDA en los Estados Unidos, cuando los agricultores aumenten la superficie cultivada con soja a expensas del maíz. La CEI está abasteciendo al Uruguay y Viet Nam. La demanda de Europa y América Latina es baja debido a la presencia de volúmenes considerables de existencias. El Pakistán obtuvo suministros considerables de Marruecos, la CEI, Jordania y Túnez; las necesidades para el período de siembra Kharif están ampliamente cubiertas. Se prevé que el contingente de importaciones de China será del orden de los 2 millones de toneladas en previsión del nivel elevado de la producción local; el anuncio oficial del contingente de importaciones se hará a fines de enero. Los importadores indios han ofertado 50 000 toneladas.

En enero los precios del **superfosfato triple** (SFT) fueron un 5 por ciento más bajos que hace un año pero se mantuvieron estables durante el mes. En las últimas semanas la demanda fue en general débil.

Los precios más recientes del **cloruro de potasa** (CP) han decrecido algo en comparación con el mismo período de 2000 en Europa y Canadá. Se

prevé un aumento de la demanda en Europa y los Estados Unidos en las semanas venideras para el período de siembra de primavera. En América Latina está aumentando la demanda de CP. El contingente de importaciones de CP para China debería estar en torno a 5-6 millones de toneladas, y se prevén algunas importaciones en diversos países de Asia sudoriental.

APENDICE ESTADISTICO

- Cuadro A.1 - **PRODUCCION MUNDIAL DE CEREALES**
- Cuadro A.2 - **IMPORTACIONES MUNDIALES DE CEREALES**
- Cuadro A.3 - **EXPORTACIONES MUNDIALES DE CEREALES**
- Cuadro A.4 - **TRIGO, CEREALES SECUNDARIOS Y ARROZ: ESTIMACIONES DE LOS SUMINISTROS EN LOS PRINCIPALES PAISES EXPORTADORES**
- Cuadro A.5 - **EXISTENCIAS MUNDIALES**
- Cuadro A.6 - **PRECIOS DE EXPORTACION DE LOS CEREALES Y SOJA**
- Cuadro A.7 - **INDICES Y PRECIOS MUNDIALES PARA EL ARROZ Y SEMILLAS OLEAGINOSAS**
- Cuadro A.8 - **PRECIOS DE FUTUROS DE TRIGO Y MAIZ**
- Cuadro A.9 - **FLETES MARITIMOS PARA EL TRIGO**
- Cuadro A.10 - **ESTADOS UNIDOS: CEREALES Y SOJA: PRODUCCION PARA 2000**
- Cuadro A.11 - **CANADA: CEREALES Y SEMILLA OLEAGINOSAS: PRODUCCION PARA 2000**
- Cuadro A.12 - **AUSTRALIA: PRODUCCION DE CEREALES PARA 2000**
- Cuadro A.13 - **PRECIOS DE DETERMINADOS PRODUCTOS INTERNACIONALES**

Cuadro A.1 a) - PRODUCCION MUNDIAL DE CEREALES – Estimación provisoria para 2000 hasta enero 2001

	Trigo			Cereales Secundarios		
	1998	1999	2000 estim.	1998	1999	2000 estim.
	(..... millones de toneladas)					
ASIA	254.8	260.1	253.7	228.8	218.1	193.1
Arabia Saudita	1.8	1.5	1.5	0.6	0.7	0.6
Bangladesh	1.8	1.9	1.8	0.1	0.1	0.1
Corea, R. P. D.	0.1	0.1	0.1	1.8	1.3	1.2
Corea, Rep. de	-	-	-	0.3	0.4	0.4
China ^{1/}	109.7	113.9	102.0	147.4	141.2	116.9
Filipinas	-	-	-	3.8	4.6	4.5
India	66.3	70.8	75.6	31.7	30.4	30.2
Indonesia	-	-	-	10.1	9.2	9.2
Irán, Rep. Islámica	12.0	8.7	8.0	4.3	2.8	2.3
Japón	0.6	0.6	0.6	0.2	0.2	0.2
Kazajstán	5.5	11.2	9.1	1.5	2.8	2.3
Myanmar	0.1	0.1	0.1	0.5	0.5	0.5
Pakistán	18.7	18.0	21.0	1.9	1.8	1.9
Tailandia	-	-	-	5.2	4.6	4.7
Turquía	21.0	18.0	19.0	10.9	9.7	10.2
Viet Nam	-	-	-	1.6	1.8	1.9
AFRICA	18.7	15.0	13.8	79.5	77.7	77.0
Africa del Norte	14.3	11.3	9.7	10.8	9.9	8.6
Egipto	6.1	6.3	6.6	7.4	7.2	7.3
Marruecos	4.4	2.2	1.4	2.2	1.7	0.6
Africa subsahariana	4.4	3.8	4.1	68.7	67.8	68.4
Africa occidental	0.1	0.1	0.1	31.1	31.9	29.8
Nigeria	-	-	0.1	17.8	18.1	17.4
Africa central	-	-	-	2.7	2.7	2.6
Africa oriental	2.2	1.5	1.6	19.8	17.3	16.5
Etiopía	1.1	1.1	1.2	6.1	6.6	6.3
Sudán	0.5	0.2	0.2	5.0	2.9	3.2
Africa austral	2.2	2.2	2.4	15.1	15.9	19.5
Madagascar	-	-	-	0.2	0.2	0.1
Sudáfrica	1.8	1.7	2.1	8.3	8.0	11.0
Zimbabwe	0.3	0.3	0.3	1.6	1.7	2.2
AMERICA CENTRAL	3.3	3.1	3.4	28.8	28.7	28.7
México	3.2	3.1	3.4	25.4	25.2	25.4
AMERICA DEL SUR	17.4	20.1	19.3	62.8	58.9	62.5
Argentina	12.4	15.5	15.3	24.2	17.8	21.2
Brasil	2.2	2.4	1.5	30.6	33.3	33.2
Colombia	0.1	0.1	0.1	1.6	1.5	1.5
AMERICA DEL NORTE	93.4	89.5	87.3	298.7	290.6	299.2
Canadá	24.1	26.9	26.8	26.8	27.0	24.5
Estados Unidos	69.3	62.6	60.5	271.9	263.6	274.7
EUROPA	188.7	177.6	188.6	202.4	203.0	198.4
Bulgaria	3.3	3.1	2.9	2.4	2.5	1.6
CE ^{2/}	103.7	96.9	106.1	106.6	103.9	110.8
Fed. de Rusia	30.0	34.0	40.0	22.2	24.6	29.6
Hungría	4.9	2.6	3.8	8.1	8.7	6.4
Polonia	9.5	9.1	8.2	17.6	16.7	13.8
Rumania	5.2	4.7	4.4	10.3	12.4	5.4
Ucrania	17.0	15.0	11.0	11.4	11.3	11.8
OCEANIA	22.3	25.3	19.8	9.8	9.3	10.2
Australia	22.1	25.0	19.6	9.2	8.7	9.5
TOTAL MUNDIAL	598.5	590.6	585.8	910.6	886.3	869.0
Países en desarrollo	278.6	276.9	270.7	388.3	370.6	346.2
Países desarrollados	319.9	313.7	315.2	522.3	515.7	522.8

FUENTE: FAO

Nota: Los totales se han calculado a partir de datos no redondeados.

^{1/} Incluida la provincia de Taiwán. ^{2/} Quince países miembros.

Cuadro A.1 b) - PRODUCCION MUNDIAL DE CEREALES – Estimación provisoria para 2000 hasta enero 2001

	Arroz (cáscara)			Total de cereales ^{1/}		
	1998	1999	2000 estim.	1998	1999	2000 estim.
	(..... millones de toneladas)					
ASIA	535.8	555.9	541.0	1019.4	1034.1	987.8
Arabia Saudita	-	-	-	2.4	2.2	2.1
Bangladesh	29.9	34.2	35.1	31.7	36.2	37.0
Corea, R. P. D.	2.1	2.3	1.7	3.9	3.8	3.0
Corea, Rep. de	7.0	7.2	7.2	7.3	7.6	7.7
China ^{2/}	200.6	200.5	190.5	457.7	455.6	409.3
Filipinas	10.3	12.0	12.2	14.1	16.5	16.7
India	129.1	134.4	129.9	227.1	235.5	235.6
Indonesia	49.2	50.9	51.0	59.3	60.1	60.2
Irán, Rep. Islámica	2.8	2.3	2.4	19.0	13.9	12.7
Japón	11.2	11.5	11.8	11.9	12.3	12.6
Kazajstán	0.2	0.2	0.2	7.2	14.2	11.6
Myanmar	17.1	19.8	20.0	17.7	20.4	20.6
Pakistán	7.0	7.7	6.9	27.6	27.5	29.7
Tailandia	23.6	24.2	24.0	28.8	28.8	28.7
Turquía	0.3	0.3	0.3	32.2	28.0	29.5
Viet Nam	30.9	32.7	32.7	32.5	34.5	34.6
AFRICA	16.1	17.6	17.5	114.2	110.3	108.3
Africa del Norte	4.5	5.9	6.0	29.6	27.0	24.3
Egipto	4.5	5.8	6.0	17.9	19.4	19.9
Marruecos	-	-	-	6.6	3.9	2.0
Africa subsahariana	11.6	11.7	11.4	84.7	83.3	83.9
Africa occidental	7.2	7.7	7.7	38.3	39.6	37.6
Nigeria	3.3	3.4	3.4	21.1	21.6	20.9
Africa central	0.4	0.4	0.4	3.2	3.1	3.1
Africa oriental	1.2	0.8	0.8	23.2	19.6	18.9
Etiopía	-	-	-	7.2	7.7	7.5
Sudán	-	-	-	5.5	3.1	3.4
Africa austral	2.7	2.9	2.4	20.0	20.9	24.3
Madagascar	2.4	2.6	2.2	2.6	2.8	2.3
Sudáfrica	-	-	-	10.1	9.7	13.1
Zimbabwe	-	-	-	1.9	2.0	2.4
AMERICA CENTRAL	2.2	2.3	2.4	34.2	34.1	34.5
México	0.4	0.4	0.4	29.1	28.7	29.2
AMERICA DEL SUR	16.8	21.1	20.0	96.9	100.1	101.7
Argentina	1.0	1.7	0.9	37.6	35.0	37.4
Brasil	8.5	11.6	11.4	41.3	47.3	46.1
Colombia	1.8	1.8	1.8	3.4	3.4	3.4
AMERICA DEL NORTE	8.4	9.3	8.7	400.4	389.4	395.2
Canadá	-	-	-	50.9	53.9	51.3
Estados Unidos	8.4	9.3	8.7	349.6	335.5	343.8
EUROPA	3.2	3.3	3.0	394.2	383.9	390.0
Bulgaria	-	-	-	5.7	5.6	4.4
CE ^{3/}	2.6	2.7	2.4	212.9	203.4	219.4
Fed. de Rusia	30.0	34.0	40.0	22.2	24.6	29.6
Hungría	-	-	-	13.0	11.3	10.2
Polonia	-	-	-	27.2	25.7	22.0
Rumania	-	-	-	15.4	17.0	9.8
Ucrania	0.1	0.1	0.1	28.5	26.3	22.9
OCEANIA	1.4	1.4	1.1	33.5	36.0	31.1
Australia	1.3	1.4	1.1	32.6	35.1	30.2
TOTAL MUNDIAL	583.7	610.9	593.7	2092.9	2087.9	2048.5
Países en desarrollo	559.1	584.8	568.5	1226.0	1232.3	1185.3
Países desarrollados	24.7	26.1	25.2	866.9	855.6	863.1

FUENTE: FAO

Nota: Los totales se han calculado a partir de datos no redondeados.

^{1/} El total de cereales incluye el arroz cáscara. ^{2/} Incluida la provincia de Taiwán. ^{3/} Quince países miembros.

Cuadro A.2 a) - IMPORTACIONES MUNDIALES DE CEREALES

	Trigo (julio/junio) ^{1/}			Cereales secundarios (julio/junio)		
	1998/99	1999/2000 estim.	2000/01 pronóst.	1998/99	1999/2000 estim.	2000/01 pronóst.
	(..... millones de toneladas)					
ASIA	46.5	50.8	48.8	52.8	57.6	56.9
Arabia Saudita	-	0.1	0.1	6.0	6.0	6.1
Bangladesh	2.4	1.7	1.4	-	-	-
Corea, Rep. de	4.9	3.8	4.0	7.3	8.4	8.5
China	1.5	2.0	2.6	6.8	8.0	7.9
Provincia de Taiwán	1.0	1.1	1.1	4.5	5.4	5.2
China, RAE de Hong Kong	0.4	0.4	0.5	-	-	-
Filipinas	2.2	2.8	2.6	0.2	0.5	0.3
Georgia	0.6	0.6	0.6	-	-	0.1
India	1.5	1.6	0.1	0.2	0.4	0.2
Indonesia	3.1	3.5	3.7	0.4	0.8	0.8
Irán, Rep. Islámica	2.8	7.0	7.0	1.5	2.1	2.5
Japón	5.8	5.8	6.0	21.0	20.6	20.6
Malasia	1.2	1.3	1.3	2.4	2.4	2.4
Pakistán	2.9	2.0	0.2	-	-	0.1
Singapur	0.3	0.3	0.3	0.2	0.2	0.2
Siria, Rep. Arabe	0.1	0.1	0.1	0.5	1.5	0.5
Sri Lanka	1.0	1.0	0.9	0.1	0.1	0.1
Tailandia	0.8	0.8	0.8	0.1	0.3	0.3
Uzbekistán	0.5	0.6	0.6	-	-	-
Yemen	2.0	2.3	2.3	0.2	0.2	0.2
AFRICA	24.4	23.9	24.8	11.9	13.4	14.3
Africa del Norte	16.5	15.4	17.5	8.5	8.6	9.5
Argelia	4.3	4.5	5.2	1.8	1.7	1.7
Egipto	7.4	6.0	6.8	3.6	3.8	4.2
Marruecos	2.7	2.8	3.2	1.8	1.6	2.1
Túnez	0.8	0.8	1.0	0.7	0.8	0.8
Africa subsahariana	7.8	8.5	7.2	3.3	4.7	4.7
Côte d'Ivoire	0.3	0.3	0.3	-	-	-
Etiopía	0.6	1.2	0.4	-	0.1	0.1
Kenya	0.4	0.6	0.6	0.4	1.0	1.4
Madagascar	0.1	0.1	0.1	-	-	-
Senegal	0.2	0.2	0.2	0.1	0.1	0.2
Sudán	0.8	0.9	1.0	0.1	0.1	0.1
AMERICA CENTRAL	5.7	6.0	5.9	11.7	13.0	12.3
México	2.5	2.6	2.5	8.9	10.0	9.2
AMERICA DEL SUR	12.5	12.6	13.0	7.0	7.1	7.1
Brasil	7.3	7.2	7.7	1.5	1.8	1.7
Colombia	1.1	1.2	1.2	1.7	1.9	1.9
Perú	1.3	1.3	1.3	1.2	0.7	0.7
Venezuela	1.3	1.3	1.3	1.4	1.3	1.4
AMERICA DEL NORTE	3.0	2.6	2.6	3.7	3.3	4.0
EUROPA	7.6	13.0	12.4	6.6	8.7	10.3
CE ^{2/}	2.7	3.2	3.7	3.5	2.9	2.8
Fed. de Rusia	1.9	5.2	2.5	0.8	2.5	0.8
OCEANIA	0.5	0.5	0.5	0.1	0.1	0.1
TOTAL MUNDIAL	100.2	109.3	108.0	93.9	103.2	105.0
Países en desarrollo	78.6	82.5	81.2	60.7	68.3	68.0
Países desarrollados	21.6	26.9	26.8	33.3	34.9	37.0

FUENTE: FAO

Nota: Los totales se han calculado a partir de datos no redondeados.

^{1/} Incluida la harina de trigo en equivalente en trigo, pero excluido el semolino.^{2/} Excluido el comercio entre los 15 países miembros de la CE.

Cuadro A.2 b) - IMPORTACIONES MUNDIALES DE CEREALES

	Arroz (elaborado)			Total de cereales <u>1/</u>		
	1999	2000 estim.	2001 pronóst.	1998/99	1999/2000 estim.	2000/01 pronóst.
	(..... millones de toneladas)					
ASIA	13.8	11.2	11.6	113.2	119.5	117.2
Arabia Saudita	0.8	0.9	0.9	6.8	6.9	7.1
Bangladesh	1.8	0.5	0.5	4.2	2.1	1.9
Corea, Rep. de	0.1	0.1	0.1	12.3	12.3	12.6
China	0.2	0.2	0.2	8.5	10.2	10.6
Provincia de Taiwán	-	-	-	5.5	6.5	6.2
China, RAE de Hong Kong	0.3	0.3	0.3	0.8	0.8	0.8
Filipinas	0.8	0.7	0.7	3.2	4.0	3.6
Georgia	-	-	-	0.6	0.6	0.7
India	-	0.1	-	1.7	2.1	0.3
Indonesia	4.2	2.0	1.8	7.7	6.3	6.3
Irán, Rep. Islámica	1.0	1.1	1.2	5.3	10.2	10.7
Japón	0.7	0.8	0.8	27.5	27.2	27.4
Malasia	0.6	0.7	0.7	4.2	4.4	4.4
Pakistán	-	-	-	2.9	2.0	0.3
Singapur	0.4	0.4	0.4	0.9	0.9	0.9
Siria, Rep. Arabe	0.1	0.2	0.2	0.7	1.8	0.8
Sri Lanka	0.2	0.2	0.2	1.2	1.2	1.2
Tailandia	-	-	-	0.9	1.1	1.1
Uzbekistán	-	-	-	0.6	0.6	0.7
Yemen	0.2	0.2	0.2	2.4	2.7	2.7
AFRICA	5.4	5.7	5.9	41.7	43.1	45.0
Africa del Norte	0.2	0.2	0.2	25.2	24.2	27.2
Argelia	-	-	-	6.1	6.3	6.9
Egipto	-	-	-	11.0	9.8	11.0
Marruecos	-	-	-	4.6	4.4	5.3
Túnez	-	-	-	1.5	1.6	1.8
Africa subsahariana	5.2	5.5	5.7	16.3	18.7	17.7
Côte d'Ivoire	0.6	0.7	0.8	0.9	1.0	1.0
Etiopía	-	-	-	0.7	1.4	0.5
Kenya	0.1	0.1	0.1	0.8	1.7	2.0
Madagascar	0.2	0.3	0.3	0.3	0.4	0.4
Senegal	0.7	0.6	0.6	0.9	0.8	1.0
Sudán	-	-	-	0.9	1.0	1.1
AMERICA CENTRAL	1.6	1.5	1.6	19.0	20.6	19.8
México	0.4	0.4	0.4	11.7	13.1	12.1
AMERICA DEL SUR	1.3	1.1	1.2	20.8	20.8	21.3
Brasil	1.0	0.7	0.8	9.8	9.7	10.2
Colombia	-	0.1	0.1	2.8	3.2	3.2
Perú	0.1	0.2	0.2	2.7	2.1	2.2
Venezuela	-	0.1	0.1	2.7	2.6	2.7
AMERICA DEL NORTE	0.6	0.5	0.6	7.3	6.4	7.1
EUROPA	1.8	1.9	1.9	16.0	23.6	24.6
CE <u>2/</u>	0.7	0.7	0.7	6.8	6.8	7.2
Fed. de Rusia	0.6	0.6	0.6	3.3	8.3	3.9
OCEANIA	0.4	0.4	0.4	1.0	0.9	1.0
TOTAL MUNDIAL	24.9	22.4	23.2^{3/}	219.1	234.9	236.1
Países en desarrollo	21.1	18.3	19.0	160.4	169.1	168.2
Países desarrollados	3.8	4.0	4.2	58.7	65.8	67.9

FUENTE: FAO

Nota: Los totales se han calculado a partir de datos no redondeados.

1/ El comercio del arroz se refiere al año civil indicado en segundo lugar.2/ Excluido el comercio entre los 15 países miembros de la CE.3/ Muy provisional.

Cuadro A.3 a) - EXPORTACIONES MUNDIALES DE CEREALES

	Trigo (julio/junio) ^{1/}			Cereales secundarios (julio/junio)		
	1998/99	1999/2000 estim.	2000/01 pronóst.	1998/99	1999/2000 estim.	2000/01 pronóst.
	(..... millones de toneladas)					
ASIA	7.8	10.8	9.8	5.9	9.5	9.0
Arabia Saudita	-	-	-	-	-	-
China ^{2/}	0.3	0.2	0.2	3.4	7.3	7.5
India	0.1	0.5	1.0	-	-	-
Indonesia	-	-	-	0.2	0.2	0.2
Japón	0.4	0.5	0.6	-	-	-
Kazajstán	2.1	6.1	4.1	0.4	0.9	0.4
Myanmar	-	-	-	0.2	0.1	0.1
Pakistán	0.3	0.3	0.5	-	-	-
Tailandia	-	-	-	0.2	0.1	0.1
Turquía	2.6	1.5	2.0	1.2	0.6	0.6
Viet Nam	-	-	-	0.2	0.2	0.2
AFRICA	0.3	0.2	0.2	2.2	1.7	2.7
Egipto	-	-	-	-	-	-
Sudáfrica	0.1	0.1	0.1	1.1	0.5	1.7
Sudán	-	-	-	0.3	0.1	-
Zimbabwe	-	-	-	0.1	-	-
AMERICA CENTRAL	0.3	0.3	0.3	0.1	0.1	0.1
AMERICA DEL SUR	8.6	10.3	11.2	11.4	9.0	11.4
Argentina	8.3	10.3	11.2	10.8	8.5	11.0
Suriname	-	-	-	-	-	-
Uruguay	-	-	-	0.1	0.1	0.1
AMERICA DEL NORTE	43.2	47.9	52.0	55.5	59.9	63.4
Canadá	14.2	18.5	18.5	2.7	3.2	4.0
Estados Unidos	29.0	29.5	33.5	52.8	56.7	59.4
EUROPA	24.1	20.5	18.5	14.2	17.5	14.8
CE ^{3/}	13.7	15.0	15.0	9.1	11.8	12.0
Fed. de Rusia	1.5	0.6	1.2	0.2	0.1	0.6
Hungría	1.5	0.5	0.8	1.9	2.1	0.6
Polonia	0.4	0.2	-	-	0.2	-
Rumania	0.4	0.3	-	0.2	0.5	-
Ucrania	4.4	2.0	0.2	1.4	1.0	1.2
OCEANIA	16.4	17.1	16.0	4.8	3.9	3.5
Australia	16.4	17.1	16.0	4.8	3.9	3.5
TOTAL MUNDIAL	100.8	107.0	108.0	94.0	101.4	105.0
Países en desarrollo	14.3	14.8	16.7	18.0	18.8	21.1
Países desarrollados	86.5	92.3	91.3	76.1	82.6	83.8

FUENTE: FAO

Nota: Los totales se han calculado a partir de datos no redondeados.

^{1/} Incluida la harina de trigo en equivalente en trigo, pero excluido el semolino.^{2/} Incluida la provincia de Taiwán.^{3/} Excluido el comercio entre los 15 países miembros de la CE.

Cuadro A.3 b) - EXPORTACIONES MUNDIALES DE CEREALES

	Arroz (elaborado)			Total de cereales <u>1/</u>		
	1999	2000 estim.	2001 pronóst.	1998/99	1999/2000 estim.	2000/01 pronóst.
	(..... millones de toneladas))					
ASIA	19.2	17.1	18.1	32.9	37.4	36.9
Arabia Saudita	-	-	-	-	-	-
China <u>2/</u>	2.8	3.1	3.6	6.6	10.6	11.2
India	2.6	1.3	1.7	2.6	1.8	2.7
Indonesia	-	-	-	0.2	0.2	0.2
Japón	0.5	0.6	0.7	0.9	1.1	1.3
Kazajstán	-	-	-	2.5	7.0	4.5
Myanmar	0.1	0.2	0.2	0.2	0.2	0.2
Pakistán	1.9	1.8	1.9	2.2	2.1	2.4
Tailandia	6.7	6.6	6.0	6.9	6.7	6.1
Turquía	-	-	-	3.9	2.1	2.6
Viet Nam	4.6	3.4	4.0	4.7	3.5	4.2
AFRICA	0.3	0.3	0.4	2.8	2.2	3.3
Egipto	0.3	0.3	0.4	0.3	0.3	0.4
Sudáfrica	-	-	-	1.3	0.6	1.8
Sudán	-	-	-	0.3	0.1	-
Zimbabwe	-	-	-	0.1	-	-
AMERICA CENTRAL	-	-	-	0.4	0.4	0.4
AMERICA DEL SUR	1.8	1.5	1.3	21.8	20.8	24.0
Argentina	0.7	0.4	0.3	19.8	19.2	22.5
Suriname	0.1	0.1	0.1	0.1	0.1	0.1
Uruguay	0.7	0.7	0.6	0.9	0.8	0.8
AMERICA DEL NORTE	2.6	2.8	2.7	101.4	110.5	118.1
Canadá	-	-	-	16.9	21.7	22.5
Estados Unidos	2.6	2.8	2.7	84.5	88.9	95.6
EUROPA	0.2	0.2	0.2	38.5	38.2	33.6
CE <u>3/</u>	0.2	0.2	0.2	23.0	27.0	27.2
Fed. de Rusia	-	-	-	1.6	0.7	1.8
Hungría	-	-	-	3.4	2.6	1.4
Polonia	-	-	-	0.4	0.4	-
Rumania	-	-	-	0.7	0.8	-
Ucrania	-	-	-	5.8	3.0	1.4
OCEANIA	0.7	0.5	0.6	21.9	21.5	20.0
Australia	0.7	0.5	0.6	21.9	21.5	20.0
TOTAL MUNDIAL	24.9	22.4	23.2^{4/}	219.7	230.9	236.2
Países en desarrollo	20.8	18.3	19.1	53.1	51.9	57.0
Países desarrollados	4.1	4.1	4.1	166.7	179.0	179.2

FUENTE: FAO

Nota: Los totales se han calculado a partir de datos no redondeados.

1/ El comercio del arroz se refiere al año civil indicado en segundo lugar.2/ Incluida la provincia de Taiwán.3/ Excluido el comercio entre los 15 países miembros de la CE.4/ Muy provisional.

Cuadro A.4 - TRIGO, CEREALES SECUND. Y ARROZ: Suministros y utilización en los principales países exportadores, campañas agrícolas nacionales

	Trigo <u>1/</u>			Cereales secundarios <u>2/</u>			Arroz (elaborado)		
	1997/98	1998/99 estim.	1999/2000 pronóst.	1997/98	1998/99 estim.	1999/2000 pronóst.	1997/98	1998/99 estim.	1999/2000 pronóst.
	(..... millones de toneladas)								
	ESTADOS UNIDOS (junio/mayo)			ESTADOS UNIDOS			ESTADOS UNIDOS (agosto/julio)		
Existencias iniciales	19.7	25.7	25.8	38.2	51.3	48.8	0.9	0.7	0.9
Producción	69.3	62.6	60.5	271.7	263.6	274.8	5.8	6.5	6.0
Importaciones	2.8	2.6	2.6	2.8	2.5	2.5	0.3	0.3	0.3
Disponibilidad. totales	91.8	90.9	88.9	312.7	317.5	326.1	7.0	7.5	7.2
Utilización nacional	37.7	35.4	36.1	205.4	212.2	214.8	3.6	3.8	3.9
Exportaciones	28.4	29.7	33.0	56.0	56.4	60.8	2.7	2.8	2.5
Existencias finales	25.7	25.8	19.8	51.3	48.8	50.5	0.7	0.9	0.8
	CANADA (agosto/julio)			CANADA			TAILANDIA (nov./oct.) <u>3/</u>		
Existencias iniciales	6.0	7.4	7.4	4.4	5.0	6.0	1.5	1.1	1.1
Producción	24.1	26.9	26.8	26.8	27.0	24.5	15.6	16.0	15.9
Importaciones	0.1	0.0	0.1	1.0	1.1	1.6	0.0	0.0	0.0
Disponibilidad. totales	30.2	34.3	34.2	32.1	33.1	32.1	17.1	17.1	17.0
Utilización nacional	8.0	8.7	9.0	24.3	24.0	23.6	9.3	9.4	9.7
Exportaciones	14.7	18.3	17.9	2.8	3.1	4.0	6.7	6.6	6.0
Existencias finales	7.4	7.4	7.3	5.0	6.0	4.5	1.1	1.1	1.3
	ARGENTINA (dic./nov.)			ARGENTINA			CHINA (ene./dic.) <u>3/ 4/</u>		
Existencias iniciales	1.6	1.6	1.3	0.4	1.9	1.8	111.0	113.1	113.8
Producción	12.4	15.5	15.3	24.2	17.8	21.2	137.5	137.4	130.6
Importaciones	0.0	0.0	0.0	0.0	0.0	0.0	0.2	0.2	0.2
Disponibilidad. totales	14.1	17.1	16.6	24.6	19.7	23.0	248.6	250.7	244.5
Utilización nacional	4.7	4.9	4.9	9.1	9.4	9.6	132.7	133.9	133.0
Exportaciones	7.8	10.8	10.8	13.7	8.6	11.4	2.8	3.1	3.6
Existencias finales	1.6	1.3	0.9	1.9	1.8	2.0	113.1	113.8	108.0
	AUSTRALIA (oct./sept.)			AUSTRALIA			PAKISTAN (nov./oct.) <u>3/</u>		
Existencias iniciales	1.5	2.0	3.6	2.1	1.3	1.2	0.4	0.6	0.9
Producción	22.1	25.0	19.6	9.5	8.9	9.4	4.7	5.2	4.6
Importaciones	0.0	0.0	0.0	0.0	0.0	0.0	0.0	0.0	0.0
Disponibilidad. totales	23.6	27.0	23.2	11.6	10.2	10.6	5.0	5.7	5.5
Utilización nacional	5.3	5.8	5.6	5.6	5.5	5.7	2.6	3.0	2.9
Exportaciones	16.4	17.6	15.5	4.7	3.5	3.8	1.9	1.8	1.9
Existencias finales	2.0	3.6	2.1	1.3	1.2	1.1	0.6	0.9	0.8
	CE (julio/junio) <u>5/</u>			CE <u>5/</u>			VIET NAM (nov./oct.) <u>3/</u>		
Existencias iniciales	11.0	16.1	14.0	23.9	24.8	19.1	1.9	2.2	3.0
Producción	103.7	96.9	106.1	106.6	103.9	110.8	20.1	21.3	21.3
Importaciones	2.7	3.2	3.7	3.5	2.9	2.8	0.0	0.0	0.0
Disponibilidad. totales	117.3	116.2	123.8	133.9	131.6	132.8	22.0	23.5	24.3
Utilización nacional	87.4	87.1	92.5	100.0	100.6	101.7	15.2	17.1	17.5
Exportaciones	13.9	15.1	15.3	9.1	11.8	12.0	4.6	3.4	4.0
Existencias finales	16.1	14.0	16.0	24.8	19.1	19.0	2.2	3.0	2.8
TOTAL ANTERIOR									
Existencias iniciales	39.9	52.8	52.2	68.9	84.3	76.9	115.6	117.6	119.6
Producción	231.6	226.8	228.3	438.8	421.2	440.7	183.7	186.4	178.3
Importaciones	5.5	5.8	6.3	7.3	6.5	6.9	0.5	0.5	0.5
Disponibilidad. totales	277.0	285.4	286.8	514.9	512.0	524.5	299.8	304.5	298.5
Utilización nacional	143.1	141.8	148.2	344.3	351.7	355.4	163.4	167.1	166.9
Exportaciones	81.1	91.4	92.5	86.3	83.4	92.0	18.7	17.7	18.0
Existencias finales	52.8	52.2	46.1	84.3	76.9	77.0	117.6	119.6	113.6

FUENTE: FAO

Nota: Los totales se han calculado a partir de datos no redondeados.

1/ Las cifras del comercio incluyen el equivalente en trigo de la harina. Para la CE el semolino está también incluido.2/ Argentina (diciembre/noviembre) para centeno, cebada y avena, (marzo/febrero) para maíz y sorgo; Australia (noviembre/octubre) para centeno, cebada y avena, (marzo/febrero) para maíz y sorgo; Canadá (agosto/julio); CE (julio/junio); Estados Unidos (junio/mayo) para centeno, cebada y avena, (septiembre/agosto) para maíz y sorgo. 3/ Las cifras del comercio del arroz se refieren al año civil indicado en segundo lugar. 4/ Incluida la provincia de Taiwán. 5/ Excluido el comercio entre los 15 países miembros de la CE.

Cuadro A.5 - EXISTENCIAS MUNDIALES: Total estimado de los remanentes de cereales 1/*

	Años agrícolas que finalizan en:						
	1995	1996	1997	1998	1999	2000 estim.	2001 pronóst.
	(..... millones de toneladas)						
TOTAL DE CEREALES*	637.5	588.0	633.6	674.8	700.2	691.2	639.6
(en noviembre de 2000)**	(313.2)	(257.9)	(298.0)	(335.3)	(353.6)	(339.7)	(287.9)
poseídos por:							
- principales exportadores 2/	200.4	167.3	194.6	224.3	254.7	248.7	236.8
- otros países	437.1	420.7	439.0	450.5	445.5	442.5	402.9
POR CEREAL*							
Trigo	232.6	221.4	232.4	254.3	259.9	255.9	238.7
- principales exportadores	31.8	28.9	37.0	39.9	52.8	52.2	46.1
- otros países	200.8	192.5	195.4	214.5	207.1	203.7	192.6
Cereales secundarios	258.1	222.1	250.3	268.3	284.7	273.2	246.4
- principales exportadores	62.4	31.7	46.1	68.9	84.3	76.9	77.0
- otros países	195.7	190.3	204.1	199.5	200.4	196.3	169.4
Arroz (elaborado)	146.8	144.5	151.0	152.2	155.6	162.1	154.5
- principales exportadores	106.2	106.7	111.4	115.6	117.6	119.6	113.6
- otros países	40.6	37.9	39.6	36.6	38.0	42.4	40.9
POR REGION*							
Países desarrollados	157.7	103.4	121.7	168.3	174.7	162.2	153.0
América del Norte	69.3	35.2	53.9	69.1	90.3	88.9	83.0
Canadá	9.2	9.8	14.0	10.4	12.5	13.4	11.8
Estados Unidos	60.2	25.5	39.9	58.7	77.8	75.5	71.1
Otros países	88.4	68.2	67.8	99.1	84.4	73.2	70.1
Australia	2.6	3.1	4.1	3.7	3.4	4.9	3.3
CE 3/	23.0	22.5	24.2	35.1	41.2	33.6	35.5
Fed. de Rusia	15.9	7.2	6.5	18.0	5.8	5.0	7.4
Japón	5.5	6.1	6.7	6.7	5.9	5.6	5.4
Sudafrica	3.2	1.3	1.9	3.3	1.9	1.3	1.9
Países en desarrollo	479.8	484.6	511.9	506.6	525.5	529.1	486.6
Asia	446.6	456.1	476.2	474.3	488.6	492.5	454.4
Corea, Rep. De	2.5	2.0	2.4	2.7	2.7	3.1	3.2
China 4/*	372.5	383.6	399.9	396.7	405.3	402.5	364.0
Filipinas	1.2	1.9	2.0	2.0	2.6	2.8	2.8
India	35.8	31.7	32.0	37.3	40.2	47.9	50.9
Indonesia	5.0	6.0	6.4	4.7	5.4	5.6	5.0
Irán, Rep. Islamica del	5.4	4.6	5.5	4.4	4.2	4.5	4.3
Pakistán	3.2	3.4	3.7	4.1	4.4	4.2	4.0
Siria, Rep. Arabe	3.0	3.3	3.2	2.2	2.1	1.3	0.9
Turquía	1.9	4.0	5.9	6.2	7.3	5.0	4.4
Africa	18.9	13.5	21.6	18.3	21.7	19.7	16.7
Argelia	2.7	1.5	2.3	1.1	2.0	1.7	1.5
Egipto	1.3	1.6	2.2	2.8	3.4	2.8	3.2
Marruecos	2.9	0.6	3.8	2.5	4.3	3.2	1.3
Tunez	1.5	1.0	2.1	1.9	1.7	1.7	1.2
América Central	4.6	6.3	7.0	6.9	7.1	7.3	7.0
Mexico	2.8	5.0	5.7	5.9	6.1	6.3	6.1
América del Sur	9.5	8.5	7.0	7.0	7.8	9.4	8.3
Argentina	0.7	1.0	2.3	2.2	3.5	3.3	2.9
Brasil	5.8	4.9	2.3	2.2	1.4	3.4	2.9

FUENTE: FAO

Nota: Las cifras se basan sobre información oficial y no oficial. Los totales se han calculado a partir de datos no redondeados.

1/ Los datos se basan en un agregado de los niveles de remanentes al final de los años agrícolas nacionales y no deben interpretarse en el sentido de que representan los niveles mundiales de existencias en un momento determinado. 2/ Los principales exportadores de trigo y cereales secundarios son Argentina, Australia, Canadá, la CE y los Estados Unidos; entre los principales exportadores de arroz figuran China (toda), Pakistán, Tailandia, los Estados Unidos y Viet Nam. Véase el Cuadro A.4 para detalles sobre países. 3/ Desde 1996, incluye 15 países miembros. 4/ Incluida la Provincia de Taiwan.

* Las estimaciones de las existencias se han ajustado para todos los años indicados en función de una importante revisión del equilibrio de cereales de China hecha después de la publicación anterior de Perspectivas Alimentarias de noviembre de 2000.

** Los números entre paréntesis indican las estimaciones de las existencias mundiales de cereales, anteriores a los ajustes de las existencias de China, como se informó en noviembre.

Cuadro A.6 - PRECIOS DE EXPORTACION DE LOS CEREALES Y SOJA

	Trigo			Maíz		Sorgo	Soja
	EE.UU No.2 Hard Winter, prot. Ord. 1/	EE.UU. No.2 Soft Red Winter 1/	Argentina Trigo Pan 2/	EE.UU. No.2 amarillo 1/	Argentina 2/	EE.UU. No.2 amarillo 1/	EE.UU. No.2 amarilla 1/
	(..... dólares EE.UU./tonelada)						
Julio/junio							
1996/97	181	158	157	135	133	124	299
1997/98	142	129	137	112	109	111	263
1998/99	120	100	118	95	98	92	202
1999/2000	112	97	104	91	88	89	190
2000 - enero	111	98	93	93	93	91	191
agosto	115	90	111	76	74	76	182
septiembre	123	97	109	80	74	82	191
octubre	131	104	123	85	76	92	182
noviembre	130	103	126	89	79	96	187
diciembre	130	105	109	97	88	102	199
2001 - enero	I	133	107	-	99	-	107
II	136	108	120	98	85	107	198
III	136	110	118	94	84	103	190
IV	136	112	120	92	85	102	187
V	130	107	119	90	79	102	184

FUENTES: Consejo Internacional de cereales, USDA, y Reuters.

1/ Entregados en los puertos del Golfo de los EE.UU. 2/ Precios indicativos de comercialización en Buenos Aires.

Cuadro A.7 - INDICES Y PRECIOS MUNDIALES PARA EL ARROZ Y PRODUCTOS OLEAGINOSOS

	ARROZ						PRODUCTOS OLEAGINOSOS		
	Precios de exportación			Indices de la FAO			Indices de la FAO		
	Tai 100% B 1/	Tai que- brado 2/	EE.UU. grano largo 3/	Total	Calidad		Años de mercadeo	Aceites y grasas comestib. y saponif.	Tortas y harinas
			Elevada		Baja				
Enero/diciembre	(. dólares EE.UU/ton .)			(... 1982-84=100 ...)			Octubre/septiembre	(... 1990-92=100 ...)	
1996	352	234	430	136	136	136	1990/91	97	100
1997	316	214	439	127	129	120	1991/92	103	104
1998	315	215	413	127	128	126	1992/93	103	97
1999	253	192	333	114	115	110	1993/94	127	93
2000	207	143	271	98	101	89	1994/95	153	94
2000 - enero	244	159	272	106	107	100	1995/96	140	128
octubre	191	136	291	97	100	86	1996/97	134	133
noviembre	190	130	294	96	99	84	1997/98	154	116
diciembre	187	131	293	95	99	84	1998/99 - oct.-marzo	141	90
2001 - enero	I	185	135	291)		- abril-sept.	109	74
II	185	133	291)			1999/00 - oct.-marzo	98	87
III	188	135	291)	95	98	- abril-sept.	84	90
IV	188	134	291)			2000/01 - oct.-marzo	75	99

FUENTES: FAO para los índices. Precios del arroz: Compañías e intermediarios de comercio internacional.

Nota: Los índices de la FAO se calculan aplicando la misma fórmula Laspeyres. Los índices de precios de exportación del arroz se calculan para 15 precios de exportación. En este cuadro se muestran dos grupos que representan "Elevada" y "Baja" calidad de arroz. Los índices de precios de los productos oleaginosos se calculan para los precios internacionales de diez determinados aceites y grasas e siete determinadas tortas y harinas. Los coeficientes de ponderación son el promedio de los valores de exportación de cada producto para el período 1990-92.

1/ Arroz blanco, 100% segunda calidad, f.o.b. Bangkok, precios indicativos al por mayor. 2/ A1 super, f.o.b. Bangkok, precios indicativos al por mayor. 3/ EE.U.U. No.2, 4% quebrado f.a.s..

Cuadro A.8 - PRECIOS DE FUTUROS DE TRIGO Y MAIZ

	Marzo		Mayo		Julio		Septiembre	
	este año	año pasado	este año	año pasado	este año	año pasado	este año	año pasado
(..... dólares EE.UU./tonelada)								
TRIGO								
diciembre 26	101	91	104	95	109	98	112	102
enero 2	102	91	106	95	109	98	113	102
9	105	93	109	97	113	101	116	105
16	105	97	109	101	113	105	116	109
23	105	98	109	102	113	105	117	109
30	99	94	104	98	108	102	112	106
MAIZ								
diciembre 26	89	80	92	83	95	86	87	88
enero 2	89	79	93	82	95	85	98	87
9	90	81	93	85	96	88	98	90
16	85	87	88	90	91	93	94	95
23	84	89	87	92	91	95	94	98
30	82	87	86	90	89	92	92	95

FUENTE: Chicago Board of Trade

Cuadro A.9 - FLETES MARITIMOS PARA EL TRIGO

	De los puertos del Golfo de los EE.UU. a:				De los puertos del Pacífico Norte a:	
	Rotterdam 1/	CEI Mar Negro 1/ 2/	Egipto (Alejandría) 1/	Bangladesh 1/	China 1/	Japón 1/
(..... dólares EE.UU./tonelada)						
Julio/junio						
1995/96	12.95	30.00	16.83	21.67	25.94	35.00
1996/97	11.00	18.85	12.77	20.00	27.00	28.29
1997/98	9.60	18.10	11.70	20.17	27.00	28.00
1998/99	9.42	25.45	9.25	18.75	27.00	29.17
1999/00	12.55	40.97	13.65	18.50	27.00	32.83
2000 - enero	13.00	40.97	15.00	18.50	27.00	32.50
junio	12.50	40.97	17.00	18.50	27.00	36.00
julio	12.50	40.97	16.25	18.50	27.00	36.00
agosto	16.00	40.97	16.25	18.50	27.00	36.00
septiembre	16.00	40.97	16.50	18.50	27.00	36.00
octubre	14.50	40.97	16.00	18.50	27.00	36.50
noviembre	14.50	40.97	14.75	18.50	27.00	36.50
diciembre	12.25	40.97	13.00	18.50	27.00	36.50
2001 - enero	12.25	40.97	14.25	18.50	27.00	36.50

FUENTE: Consejo Internacional de Cereales

Nota: Estimaciones de tarifas al final de la primera quincena del mes, basadas en la norma actual de fletamientos de barcos preparados para la carga con una anticipación de tres a cuatro semanas.

1/ Tamaño de los buques: Rotterdam más de 50 000 toneladas; CEI más de 40 000 toneladas; Egipto más de 30 000 toneladas; Bangladesh 20-40 000 toneladas; East Africa 15-25 000 toneladas; China 20-30 000 toneladas; Japón 15-24 999 toneladas.

2/ Con exclusión de los buques de pabellón de la CEI y de los Estados Unidos.

Cuadro A.10 - ESTADOS UNIDOS: CEREALES Y SOJA - PRODUCCION PARA 2000

	1998	1999	2000	Variación de 1999 a 2000
	(..... millones de toneladas)			(... porcentaje ...)
Trigo	69.3	62.6	60.5	-3.3
del cual: de invierno	51.2	46.2	42.5	-7.9
Cereales secundarios	271.9	263.6	274.7	4.2
del los cuales: maíz	247.9	239.5	253.2	5.7
Arroz (cáscara)	8.4	9.3	8.7	-7.2
Soja	74.6	72.2	75.4	4.4

FUENTE: USDA: enero 2001

Cuadro A.11 - CANADA: CEREALES Y SEMILLAS OLEAGINOSAS - PRODUCCION PARA 2000

	1998	1999	2000	Variación de 1999 a 2000
	(..... miles de toneladas)			(.. porcentaje ..)
Trigo	24 082	26 900	26 804	-0.4
Avena	3 958	3 641	3 389	-6.9
Cebada	12 709	13 196	13 468	2.1
Centeno	398	387	260	-32.8
Maíz	8 952	9 161	6 827	-25.5
Cereales mezclados	548	447	382	-14.5
Lino	1 081	1 022	693	-32.2
Colza	7 643	8 798	7 119	-19.1

FUENTE: Statistics Canadá, diciembre 2000.

Cuadro A.12 - AUSTRALIA: CEREALES - PRODUCCION PARA 2000

	1998	1999	2000	Variación de 1999 a 2000
	(..... miles de toneladas)			(.. porcentaje ..)
Trigo	22 100	25 012	19 550	-21.8
Avena	1 560	1 092	1 243	13.8
Cebada	5 650	5 022	5 086	1.3
Sorgo	1 070	1 660	2 163	30.3
Maíz	340	320	331	3.4
Triticale	480	521	600	15.2
Arroz (cáscara)	1 335	1 350	1 084	-19.7

FUENTE: Australian Bureau of Agricultural and Resources Economics, diciembre 2000.

Cuadro A.13 - PRECIOS DE DETERMINADOS PRODUCTOS INTERNACIONALES

	Moneda y unidad	Data efectiva	Última cotización	Hace un mes	Hace un año	Promedio 1989-91
Azúcar (C.I.A. precio diario)	Centav. EE.UU./lb	29.01.01	10.2	10.3	5.4	11.4
Café (O.I.C. precio diario)	Centav. EE.UU./lb	30.01.01	48.1	48.1	78.7	76.7
Cacao (I.C.C.O. precio diario)	Centav. EE.UU./lb	31.01.01	38.0	37.5	40.2	56.0
Té (todos los té, Mombasa)	\$ EE.UU. por kg	31.01.01	1.8	1.9	2.0	1.5
Bananas (América Central, f.o.r., Hamburgo)	DM por tonelada	26.01.01	1 864 ^{1/} 994 ^{2/}	1 613 ^{1/} 1 007 ^{2/}	1 905 ^{1/} 1 096 ^{2/}	1 107
Caucho (RSS 1, spot Londres)	Peniques por kg	26.01.01	50.3	49.8	48.3	54.5
Algodón (COTLOOK, índice "A" 1-3/32")	Centav. EE.UU./lb	26.01.01	63.5	66.0	50.1	78.5
Lana (64's, Londres)	Peniques por kg	26.01.01	342	324	282	466

FUENTE: FAO

^{1/} CE impuestos incluidos, estimados. ^{2/} Precio estimado para los mercados de la AELI.

NOTA ESTADISTICA: Los datos proceden de fuentes oficiales y extraoficiales. Los correspondientes a producción de cereales se refieren al año civil en que se recoge toda o la mayor parte de la cosecha. Para los datos de producción del azúcar el período de referencia es la campaña de octubre/septiembre. En cuanto a los aceites vegetales y a las harinas oleaginosas derivadas de las semillas oleaginosas, los datos de producción corresponden al año que se molture la mayor parte de las semillas de que se trata. En lo tocante al comercio del trigo y cereales secundarios, el período abarcado es normalmente el año de mercadeo julio/junio, salvo indicación en contrario. Los datos comerciales sobre el arroz y otros productos se refieren al año civil. Los cereales secundarios se refieren a todos los otros cereales excepto el trigo y el arroz. Las cantidades se expresan en toneladas métricas, si no se dice otra cosa.

Al presentar y analizar el material estadístico, se subdivide a los países en dos grandes grupos económicos: "Países desarrollados" (donde se incluyen las economías de mercado desarrolladas y las economías de mercado en transición) y "Países en desarrollo" (donde se incluyen las economías de mercado en desarrollo y los países asiáticos de planificación centralizada). Las definiciones de economías "desarrolladas" y "en desarrollo" se usan para fines estadísticos y no representan un juicio acerca del nivel alcanzado en el proceso de desarrollo por un país o zona determinados.

Las denominaciones empleadas en esta publicación y la forma en que aparecen presentados los datos que contiene no implican, de parte de la Organización de las Naciones Unidas para la Agricultura y la Alimentación, juicio alguno sobre la condición jurídica de países, territorios, ciudades o zonas, o de sus autoridades, ni respecto de la delimitación de sus fronteras o límites.

Perspectivas alimentarias es una publicación mensual de la FAO en el ámbito del Sistema Mundial de Información y Alerta sobre la Alimentación y la Agricultura. Ofrece un análisis conciso de la información que influye en la situación y perspectivas de los productos alimenticios básicos. Las **fechas** y los **índices** de la publicación en el 2001 son los siguientes:

Número del boletín Fecha de publicación ^{1/}	1 22 febrero	2 11 abril	3 13 junio	4 17 octubre	5 12 diciembre
Índice					
Cereales					
Resumen de la situación de la oferta y la demanda de cereales ^{2/}	●	●	●	●	●
Producción, comercio, existencias y precios de cereales	●	●	●	●	●
Informe sobre la utilización de cereales		●			
Ayuda alimentaria					●
Fletes marítimos		●		●	
Otros productos					
Yuca			●		●
Fertilizantes	●	●	●	●	●
Carne	●		●	●	
Leche y productos lácteos			●		●
Semillas oleaginosas, aceites y harinas oleaginosas	●		●		
Azúcar			●		●
Pescados y productos pesqueros	●				
Informe especial^{3/}					

1/ Estas fechas son tentativas y se refieren a la publicación en inglés. Las versiones de Perspectivas alimentarias en árabe, chino, francés y español están disponibles inmediatamente después de la publicación en inglés.

2/ Incluye una actualización de la situación de las emergencias alimentarias.

3/ Cada informe puede contener notas de actualidad según se considere apropiado.

El número de este mes se basa en la información disponible hasta el 30 enero de 2001. Los colaboradores a este número son los siguientes:

Producción de cereales (excluido el arroz): S. Ahmed (Africa oriental y Cercano Oriente) ; Sra L. Balbi (Africa austral y Grandes Lagos); M. Bamba (Africa del Norte y Oceanía en desarrollo); Sra M. Drysdale (CEI); S. Jost (Africa central y occidental); M. Gavela (América Latina y el Caribe); A. Markanday (Asia); P. Racionzer (Europa, América del Norte y Oceanía desarrollada).

Comercio, precios de los cereales y ayuda alimentaria (excluido el arroz): A. Abbassian

Cuadro COMESA (Zona de libre comercio): S.Koroma

Arroz: Sra C. Calpe; **Semillas oleaginosas, aceites y harinas oleaginosas:** P.Thoenes y S.Mbabaali; **Carne:** Sra N.Morgan; **Fertilizantes:** J. Poulisse

Para cualquier información sirvanse dirigirse al Sr. Abdur Rashid, Jefe del Servicio mundial de información y alerta, Dirección de productos básicos y comercio, (ESC), FAO - Roma. FAX: - 39-06-5705-4495. E-mail: giews1@fao.org

El presente boletín, así como otras publicaciones del SMIA, se encuentran disponibles en el World Wide Web del internet bajo la dirección siguiente: <http://www.fao.org/giews/>. Además, algunos de los informes regulares del SMIA pueden ser recibidos vía correo electrónico a través de las listas de distribución automáticas. Una mayor información se halle disponible en el Web bajo la dirección siguiente: <http://www.fao.org/giews/spanish/listserv.htm>