



## BOLETÍN DE LA SEGURIDAD ALIMENTARIA Y NUTRICIONAL

Oficina Regional de la FAO para América Latina y el Caribe



Este boletín analiza la seguridad alimentaria, la producción y comercio de cereales y las políticas de los países referidas a la seguridad alimentaria durante el segundo trimestre de 2016.

### Mensajes principales

- El lento crecimiento económico de las economías avanzadas y la caída de los precios básicos mantiene las preocupaciones en cuanto al desempeño de la economía global. Reviste de preocupación la desaceleración del crecimiento en los países en desarrollo y en los exportadores de productos básicos ocasionada, en parte, por la caída de los precios de esos productos. Según el Banco Mundial, para América Latina y el Caribe se proyecta una contracción de su economía de 1,3%.
- El resultado regional responde, en gran parte por el desempeño de Sudamérica, donde se espera una contracción de 2,8 %, durante 2016. Por el contrario, en México y Centroamérica se espera un crecimiento de 2,7 % para 2016 y en el Caribe el crecimiento esperado es de 2,6 %.
- En el corredor seco centroamericano los efectos del fenómeno de El Niño han impactado preocupantemente la población, se estima que 1,6 millones de personas se encuentran en inseguridad alimentaria, los medios de vida se han visto fuertemente afectados y se ha perdido una proporción importante de las cosechas de cereales.
- Las estimaciones relativas a la producción de cereales en América Latina y el Caribe para el 2016 dan cuenta de una reducción en comparación con el año anterior; esto responde principalmente al desempeño de Sudamérica, donde se estima que la producción de cereales para la subregión presentaría una reducción de 1,3 % en comparación con el volumen registrado el año anterior.
- Durante el periodo observado, una de las prioridades de los gobiernos de la región continúa siendo la implementación de medidas que buscan mejorar los ingresos de la población. Además hubo una preocupación creciente en tanto a temas de sanidad animal y vegetal, sobre todo por la roya del café que afectó de manera significativa al sector cafetero.

# LAS PROYECCIONES DE CRECIMIENTO PARA AMERICA LATINA Y EL CARIBE PARA 2016 PRESENTAN POR SEGUNDO AÑO CONSECUTIVO UNA CONTRACCIÓN

De acuerdo con las últimas proyecciones del Banco Mundial<sup>1</sup>, las perspectivas de la economía mundial se muestran un tanto más negativas de lo que se esperaba en enero de este año, debido a que el debilitamiento de la economía continúa y los riesgos son mayores. Respondiendo en parte al lento crecimiento de las economías avanzadas y la baja en los precios de productos básicos, a nivel mundial se proyecta un crecimiento de 2,4 % para este año, de 2,8 % para 2017 y de 3 % para 2018.

En las economías avanzadas se espera un crecimiento de 1,7 % durante el 2016. En los países emergentes y en desarrollo, en tanto, se espera un crecimiento de 3,5 % para el 2016; sin embargo, se puede observar una divergencia entre los exportadores e importadores de materias primas. Es así como las exportadoras de *commodities*, especialmente los exportadores de energía, han tenido dificultad para adaptarse a las bajas de los precios, teniendo un crecimiento de apenas 0,2 % en 2015 y con una proyección de crecimiento de 0,4 % durante el 2016. Por otro lado los países emergentes y en desarrollo importadores de *commodities* se han visto afectados en menor medida por la desaceleración económica, esperándose un crecimiento de 5,8 % para este año y manteniendo ese ritmo en los próximos 3 años. China, que forma parte de este grupo de países, es una excepción: se espera una desaceleración en el crecimiento en los próximos años, tal como se muestra en la Figura 1, con un crecimiento esperado para el 2016 de 6,7 %.

## Estado de la SAN durante el segundo trimestre de 2016

Las proyecciones respecto a la economía regional dan cuenta de una contracción por segundo año consecutivo, para el 2016 se espera una tasa de crecimiento de -1,3 % en América Latina y el Caribe.

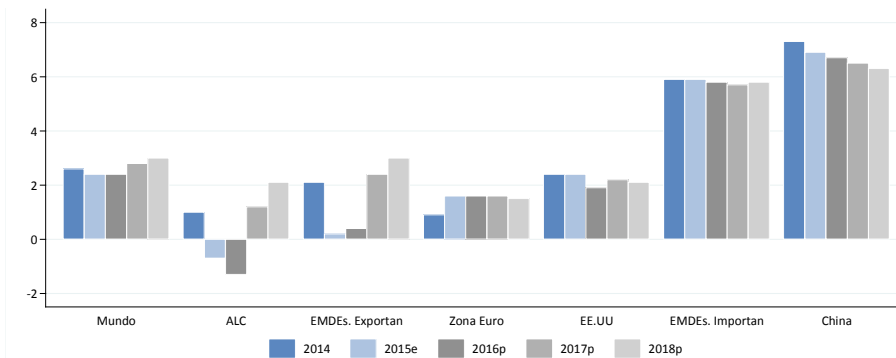
Durante el segundo trimestre, las preocupaciones en cuanto a la dimensión de acceso recaen en el desempeño económico, alzas en la inflación de algunas economías de la región y un aumento en el desempleo.

La disponibilidad de alimentos en la región se mantiene con buenas perspectivas para este año, pese a la reducción proyectada en la producción de cereales en la presente temporada.

En el ámbito de la dimensión de utilización, destacan las acciones por parte de los gobiernos de la región orientada hacia la salud nutricional de la población y el mejoramiento de las condiciones sanitarias de la población más vulnerable.

En la dimensión de estabilidad gran preocupación provoca el corredor seco Centroamericano tras el fenómeno de El Niño, las pérdidas en la producción agropecuaria tendrán un fuerte impacto sobre las reservas de alimentos, la diversidad y cantidad de alimentos de la subregión.

**Crecimiento (%) económico en Zonas del Mundo 2014-2017**  
Porcentajes



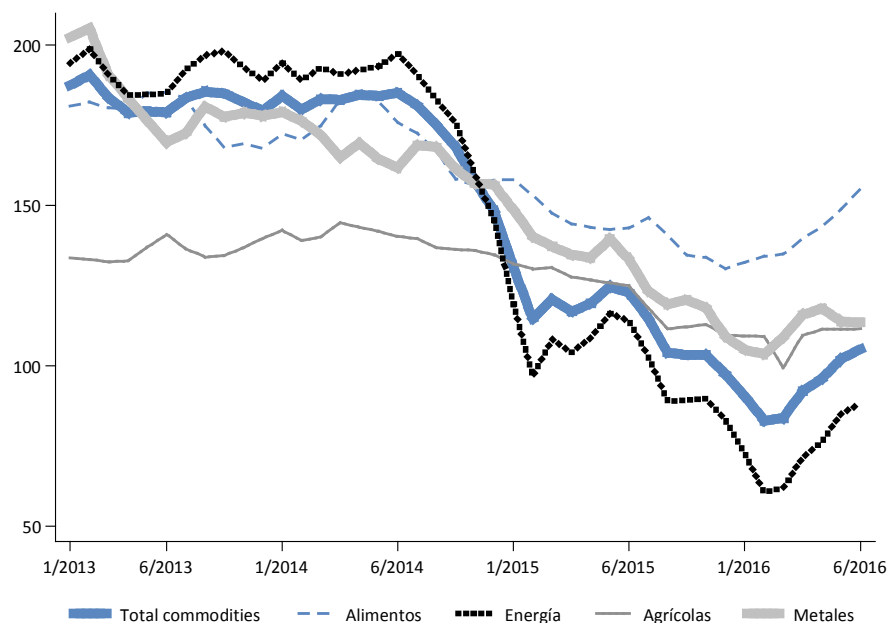
e / corresponde a estimaciones; p / corresponde a pronóstico.  
Fuente: Banco Mundial. Global Economic Prospects, Junio 2016.

Figura 1

<sup>1</sup> Banco Mundial, Global Economic Prospects, junio 2016.

El precio de las materias primas<sup>2</sup>, en tanto, aún se encuentra por debajo de los niveles del año pasado, y aunque muestra un repunte desde principios de año, según las proyecciones del FMI<sup>3</sup> los índices de materias primas de agricultura, energía y metales se mantendrían bajos en los próximos años. En junio el índice de las materias primas fue un 14,3 % por debajo de junio del año pasado, y el índice de energía disminuyó un 22,6 % en el mismo periodo (Figura 2). Cabe recordar que el costo de energía es un componente importante en el costo de producción de alimentos y productos agrícolas.

Índice de precios de *commodities* seleccionados



\* / Los valores a partir de 2016 corresponden a proyecciones.

Fuente: FMI, Primary Commodity Prices (2016).

Figura 2

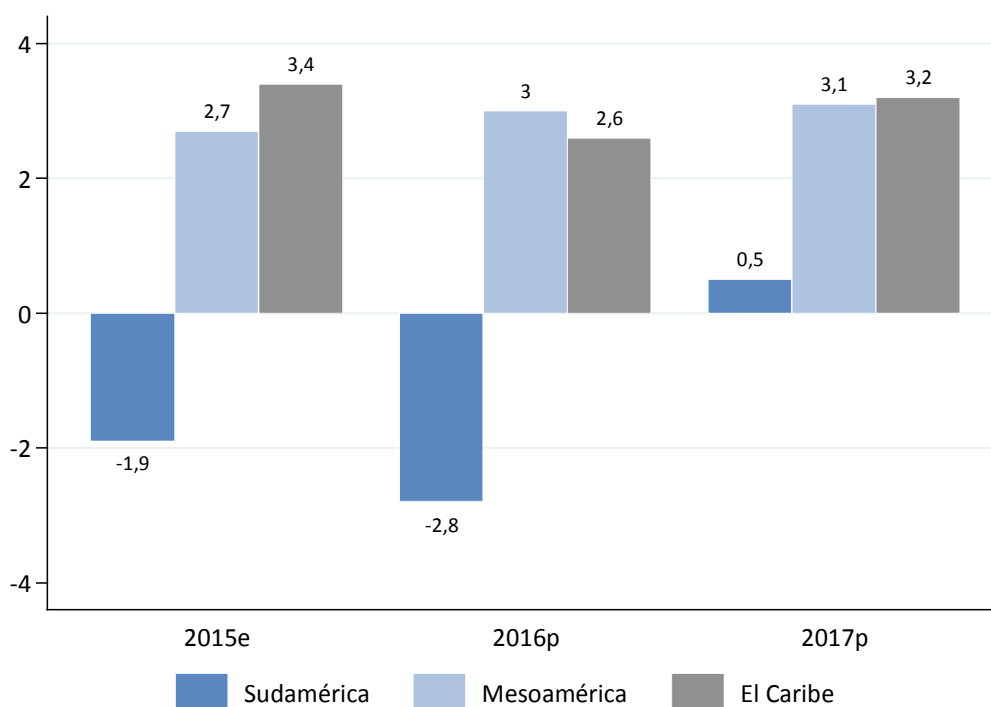
En este contexto, según las proyecciones de crecimiento del Banco Mundial, América Latina y el Caribe será una de las regiones más afectadas, esperándose que en 2016, por segundo año consecutivo, la región continúe con tasas negativas de crecimiento, lo que no se había registrado en los últimos 30 años. Mientras que en 2015 el PIB regional disminuyó un 0,7 %, para 2016 se espera un decrecimiento de 1,3 %. Sólo para 2017 se espera una recuperación del crecimiento, que por lo demás sería bastante pausada.

De todos modos, se puede observar una diferencia entre las subregiones que componen América Latina y el Caribe (Figura 3). Por un lado, en Sudamérica se espera una contracción de 2,8 % durante 2016, luego de un decrecimiento de 1,9 % en 2015. En países como Brasil y Venezuela se esperan importantes decrecimientos y es posible continúe la recesión en 2017, mientras que la caída de los precios del petróleo afectará mayormente a los exportadores como Colombia, Ecuador y Venezuela (R. B.). Por el contrario, en México y Centroamérica el PIB mostró crecimientos en el 2015 y se espera para 2016 un crecimiento de 2,7 %, mientras que en El Caribe el crecimiento esperado para 2016 es de 2,6 %, impulsado principalmente por los vínculos comerciales con Estados Unidos.

<sup>2</sup> FMI Monthly data.

<sup>3</sup> FMI Perspectivas Económicas: Las Américas, abril 2016.

### Crecimiento (%) económico en América Latina y el Caribe, subregiones. Porcentajes



e / corresponde a estimaciones; p/ corresponde a pronóstico.

Fuente: Banco Mundial. Global Economic Prospects, Junio 2016.

En este contexto de desaceleración, la tasa de desempleo a nivel regional muestra el primer aumento desde 2009 pasando de un 6% en 2014 a un 6,5% en 2015. Según CEPAL/OIT<sup>4</sup>, este incremento es resultado de la escasa generación de empleo asalariado, debido al reducido dinamismo de la actividad económica, a lo que se suma una mayor entrada de personas al mercado de trabajo en comparación con los años anteriores.

A nivel de países se muestran resultados heterogéneos, sin embargo, se puede decir que en Centroamérica, México y el Caribe la evolución del mercado laboral fue en líneas generales más favorable que en los países de Sudamérica, la cual se ha visto más afectada por el contexto externo. Aun así, no se ve un empeoramiento grave del mercado de trabajo, sino más bien cambios graduales.

En efecto, en los próximos periodos se prevé un mejor desempeño de los países de Mesoamérica y, posiblemente, del Caribe, ya que se benefician del crecimiento moderado de Estados Unidos, en vista de su estrecha integración con la economía de ese país. En contraste, en muchos países de Sudamérica las perspectivas de crecimiento continúan siendo poco auspiciosas, por lo que es posible que los mercados laborales sigan afectados.

<sup>4</sup> CEPAL / OIT, Coyuntura Laboral en América Latina y el Caribe, mayo 2016.

## Corredor seco Centroamericano: La sequía amenaza fuertemente la seguridad alimentaria y nutricional

En Centroamérica los efectos del fenómeno de El Niño han sido de consideración<sup>5</sup>. La sequía que el corredor seco está enfrentando es una de las más graves en los últimos 10 años, y los impactos sobre la población y los medios de vida han sido muy importantes: 1,6 millones de personas se encuentran en inseguridad alimentaria, 3,5 millones de personas necesitan asistencia humanitaria y dependiendo de la zona se han perdido entre 50 % y 90 % de las cosechas de cereales.

Las comunidades rurales y los pequeños productores son quienes se han visto más afectados con este fenómeno, registrándose pérdidas de los medios de producción y descapitalización, provocando la migración hacia centros urbanos. En consecuencia, las pérdidas en la producción agropecuaria tendrán un fuerte impacto sobre las reservas de alimentos, disminuyendo la diversidad y la cantidad de alimentos en las zonas afectadas.

En Guatemala, más de 900 mil personas se encuentran en inseguridad alimentaria moderada o severa, ya que la sequía ha afectado las cosechas de maíz y frijol por tercer año consecutivo. En Honduras, se estima que más de 460 mil personas se encuentran en inseguridad alimentaria moderada o severa. En tanto, las estimaciones preliminares en las zonas afectadas, dan cuenta de pérdidas del 60 % en la cosecha del maíz y del 80 % en la cosecha de frijol. En El Salvador, 190 mil personas se encontrarían en inseguridad alimentaria moderada o severa y la irregularidad de lluvias se estima la pérdida del 60 % de la cosecha de maíz.

Las perspectivas hasta la próxima cosecha (agosto de 2016) no son muy favorables, es posible que la seguridad alimentaria y nutricional se vea deteriorada dado el agotamiento de las reservas de granos básicos familiares en los entornos rurales. Las precipitaciones han mejorado con la disipación del fenómeno El Niño, lo que podría traer mejoras en la cosecha de primera, sin embargo la precipitación acumulada se ha mantenido por debajo de la media.

Según las proyecciones climáticas, al disiparse un Fenómeno del Niño de características fuertes, se favorece la formación del Fenómeno de la Niña, asociado a la presencia de lluvias superiores a lo normal, lo que podría beneficiar a la cosecha de primera de granos básicos que se están sembrando en condiciones secas. Sin embargo, la probabilidad de lluvias en exceso asociada con una temporada de huracanes del Atlántico más activa (junio-noviembre), típico de un episodio de La Niña en la región, podría tener graves consecuencias para el sector agrícola.

---

<sup>5</sup> FAO, 2016. Corredor Seco América Central, Informe de Situación, junio 2016.

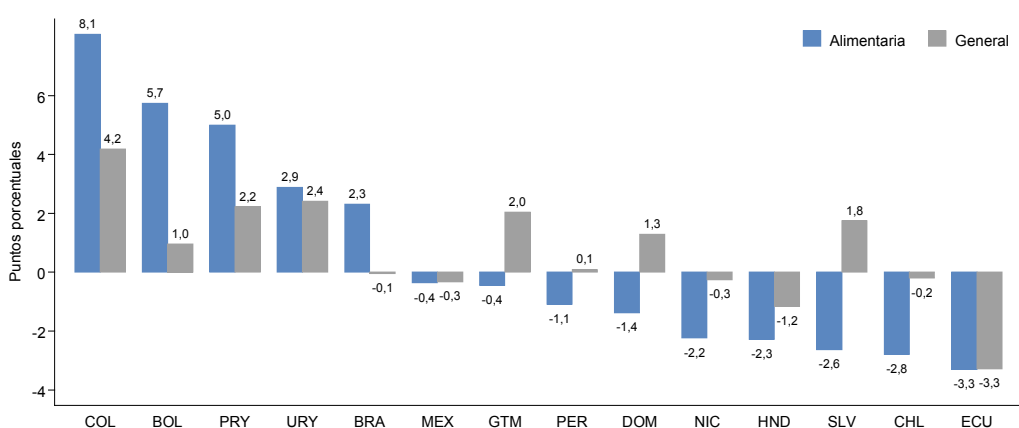
## En Sudamérica se observan tasas de inflación alimentarias más altas en comparación con hace un año

La inflación alimentaria anual en junio muestra movimientos heterogéneos. Mientras algunos países se han beneficiado de la caída de los precios internacionales, otros se han visto afectados por el fenómeno El Niño o por las devaluaciones de sus monedas, lo que ha neutralizado el efecto a nivel local de las bajas de los precios internacionales.

En Sudamérica la mayoría de los países monitoreados muestran una inflación alimentaria mayor a la de junio del año pasado, donde se destaca Colombia, con una inflación alimentaria en junio de 14,3 % y un aumento de 8,1 puntos porcentuales respecto a su inflación alimentaria de junio de 2015. De acuerdo al Banco Central de Colombia<sup>6</sup>, el actual fenómeno de El Niño y la depreciación acumulada del tipo de cambio explican gran parte de los aumentos de los precios en lo corrido del año. A Colombia le siguen los aumentos de Bolivia y Paraguay, donde la inflación alimentaria de junio fue mayor a la de junio del año pasado, en 5,7 y 5 puntos porcentuales respectivamente. En Uruguay la inflación alimentaria fue 2,9 puntos porcentuales por sobre el nivel de junio del año previo y Brasil, con una tasa de 11,9 %, se registró un aumento de 2,3 puntos porcentuales. Por el contrario, las tasas de inflación alimentaria en Ecuador (2,9 %), Chile (4,7 %) y Perú (3,1 %) presentaron unas disminuciones de 3,3, 2,8 y 1,1 puntos porcentuales respectivamente, en relación a junio de 2015.

En Centroamérica y México, todos los países monitoreados muestran disminuciones en sus tasas de inflación alimentaria respecto a junio del año anterior. En El Salvador se observó una tasa de inflación alimentaria de -0,6 %, lo que significa una disminución de 2,6 puntos porcentuales; en Honduras la tasa de inflación alimentaria (de 1,2 %) se redujo 2,3 puntos porcentuales; en Nicaragua, con una tasa de 1,9 %, la reducción fue de 2,2 puntos porcentuales; en República Dominicana la tasa fue de 4,3 % y presentó una disminución de 1,4 puntos porcentuales; en Guatemala, con la mayor tasa de los países monitoreados de la subregión, de 9,4 %, se observa igualmente una pequeña disminución de 0,4 puntos porcentuales; mientras que en México la reducción también fue de 0,4 puntos porcentuales, con una tasa de inflación alimentaria de 3,9 % (ver Figura 4 y Tabla 1).

**Diferencias de la inflación alimentaria y general en ALC, entre junio de 2015 y 2016**  
Puntos porcentuales



Fuente: FAO RLC con información oficial de los países.

Figura 4

<sup>6</sup> Banco Central de la República de Colombia. Informes sobre inflación, marzo 2016.

## Tasas de inflación de alimentos y general en países seleccionados de ALC

Variación porcentual anual

	Inflación de alimentos					Inflación general				
	2013	2014	2015	jun. 2015	jun. 2016	2013	2014	2015	jun. 2015	jun. 2016
Antigua y Barbuda	2,1	1,2	2,7	2,2	...	1,1	1,3	0,9	0,6	...
Argentina <sup>b</sup>	9,3	19,7	...	11,5	...	10,9	23,9	...	15,0	...
Bahamas	1,2	-6,5	8,0	4,4	...	0,8	0,2	2,0	2,0	...
Barbados	0,4	3,0	...	1,1	...	1,1	2,3	...	0,1	...
Belice	2,5	-0,9	0,2	-0,2	0,4 <sup>a</sup>	1,6	-0,2	-0,6	-0,8	1,0 <sup>a</sup>
Bolivia	10,4	6,9	2,2	1,9	7,6	6,5	5,2	3,0	3,2	4,2
Brasil	8,5	8,0	12,0	9,6	11,9	5,9	6,4	10,7	8,9	8,8
Chile	4,9	8,9	4,7	7,5	4,7	3,0	4,6	4,4	4,4	4,2
Colombia	0,9	4,7	10,8	6,2	14,3	1,9	3,7	6,8	4,4	8,6
Costa Rica	3,3	6,3	...	2,9	...	3,7	5,1	-0,8	1,0	-0,9
Dominica	0,9	1,3	0,8	0,3	...	-0,4	0,5	0,6	-0,7	...
Ecuador	1,9	4,5	3,6	6,2	2,9	2,7	3,7	3,4	4,9	1,6
El Salvador	1,9	3,7	0,8	2,1	-0,6	0,8	0,5	1,0	-0,8	0,9
Granada	1,1	1,5	-1,1	1,1	...	-1,2	-0,6	-1,2	-1,4	...
Guatemala	8,8	8,5	9,9	9,8	9,4	4,4	3,0	3,1	2,4	4,4
Guyana	0,1	2,1	-1,0	0,9	3,9 <sup>a</sup>	0,9	1,2	-1,8	-0,2	0,9 <sup>a</sup>
Haití	2,9	5,7	14,2	8,1	...	3,4	6,4	12,5	8,0	...
Honduras	4,9	7,2	0,9	3,5	1,2	4,9	5,8	2,4	3,6	2,5
Jamaica	7,9	10,1	8,7	7,8	6,0 <sup>a</sup>	9,7	6,2	3,7	4,4	2,1 <sup>a</sup>
México	4,0	6,5	2,3	4,3	3,9	4,0	4,1	2,1	2,9	2,5
Nicaragua	6,0	11,7	0,4	4,1	1,9	5,7	6,4	3,1	3,8	3,6
Panamá <sup>c</sup>	4,6	...	0,1	...	1,3	3,7	...	0,3	0,0	0,1
Paraguay	6,7	4,2	0,5	1,9	6,9	3,8	4,2	3,1	2,5	4,7
Perú	1,3	4,4	5,1	4,2	3,1	3,1	3,2	4,1	3,3	3,4
República Dominicana	1,6	7,1	7,9	5,6	4,3	3,9	1,6	2,3	0,6	1,9
San Cristóbal y Nieves	2,5	-6,0	-7,8	-12,7	...	0,6	-0,6	-2,4	-2,0	...
San Vicente y las Granadinas	1,8	0,3	-2,3	-2,5	...	0,0	0,1	-2,0	-1,8	...
Santa Lucía	-3,0	6,3	-3,4	0,9	...	-0,7	3,7	-2,6	0,2	...
Surinam	-1,1	8,6	9,9	11,9	27,2 <sup>d</sup>	0,6	3,9	25,2	5,2	46 <sup>d</sup>
Trinidad y Tobago	10,1	16,8	2,6	9,7	9,5 <sup>a</sup>	5,7	8,5	1,5	5,5	3,4 <sup>a</sup>
Uruguay	9,0	11,2	8,8	9,7	12,5	8,5	8,3	9,4	8,5	10,9
Venezuela	73,9	102,2	315	171,8	...	56,2	68,5	180,9	97,2	...

a / Valor correspondiente al mes de mayo

b / Para el mes de mayo 2016 Argentina presentó un nuevo Índice de Precios al Consumidor que agrupa a la Ciudad de Buenos Aires y los partidos que integran el Gran Buenos Aires. Antes de esta fecha se trataba del Índice Nacional urbano.

c / Para el mes de noviembre de 2014 Panamá inicia la publicación del Índice de Precios al Consumidor con base anual 2013=100. Las cifras consideradas en este informe para los meses anteriores corresponden Índice de Precios al Consumidor con base octubre 2002=100.

d / Valor correspondiente al mes de abril

... / No disponible.

Fuente: FAORLC con información oficial de los países



## PRODUCCIÓN Y COMERCIO AGROALIMENTARIO

### La producción global de cereales experimentaría una leve alza, una mayor utilización de cereales hacen prever una reducción en las existencias de cereales

Los recientes pronósticos de la FAO relativos a la producción global de cereales la sitúan en 2.544 millones de toneladas para el 2016/17, esto es levemente superior, en un 0,6 %, a la producción del año anterior. Respecto a los granos secundarios<sup>6</sup>, se estima que alcancen las 1.316 millones de toneladas, lo que significa un 1 % por sobre los niveles del 2015/16. Este incremento es atribuible a una mayor cosecha a la pronosticada en Estados Unidos, el mayor productor de maíz a nivel mundial. Las estimaciones para el trigo, en tanto, dan cuenta de una producción 732 millones de toneladas, levemente por debajo (0,2 %) en comparación con el año previo; esta pequeña contracción se debe principalmente a la disminución de las siembras de Europa y África, atribuible principalmente a las condiciones de tiempo seco. Finalmente, la producción de arroz se estima en 495 millones de toneladas, 1 % por sobre la cosecha del año anterior. Gran parte de este incremento se espera que ocurra en Asia, pero también es posible que África y Europa vean un aumento en su producción.

Por otra parte, los pronósticos respecto a la utilización de cereales para la presente temporada dan cuenta de un aumento de 1,3 % por sobre el volumen de 2015/16, alcanzando las 2.556 millones de toneladas. Este resultado responde a un posible uso del trigo como pienso, dada una mayor demanda por parte de Estados Unidos, Indonesia y la UE. De esta forma se espera que la utilización de trigo alcance las 726 millones de toneladas, un 0,8 % por sobre la temporada anterior. La utilización de cereales secundarios, en tanto, se espera que alcance los 1.326 millones de toneladas, un 1,4% más que el volumen estimado en 2015/16. Este aumento responde a mayores expectativas respecto al uso de cereales secundarios tanto para fines de alimentación como para la industria. Finalmente, también se espera que el uso de arroz se incremente en la presente temporada, hasta alcanzar las 503 millones de toneladas, lo que significa un 1,4 % por sobre la temporada anterior, debido principalmente a un incremento en su uso como alimento.

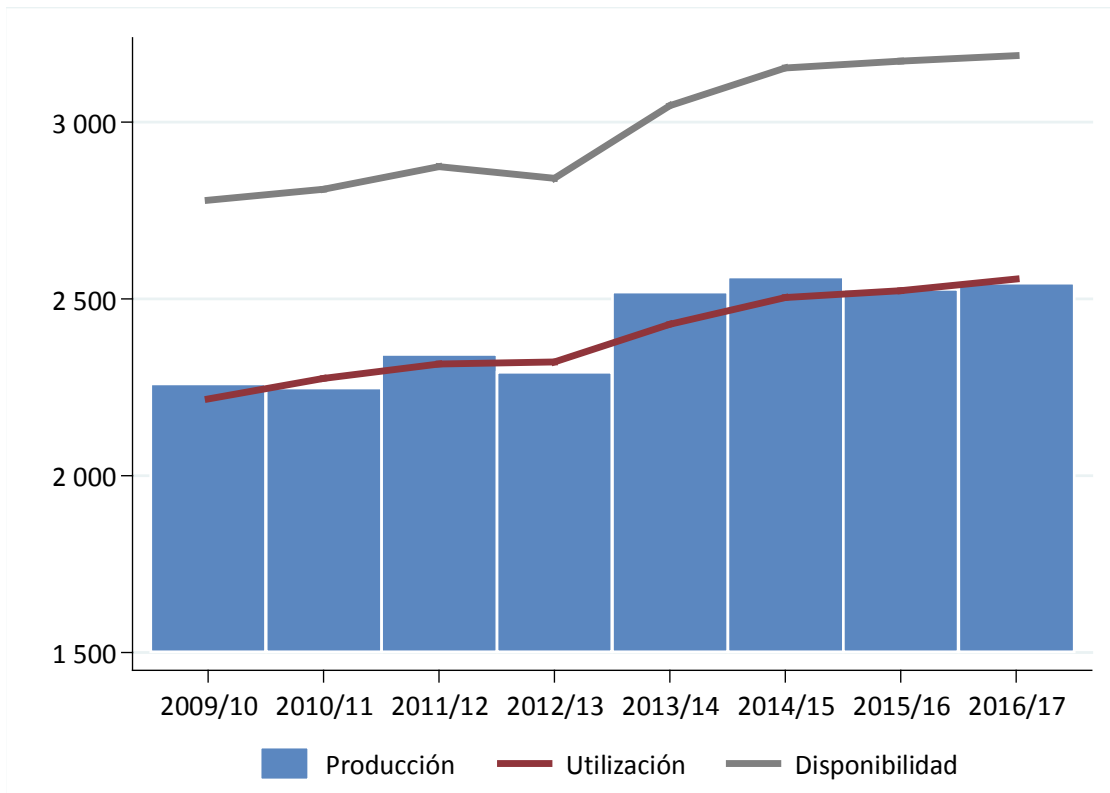
Conforme lo anterior, las existencias globales de cereales alcanzarían las 635 millones de toneladas, una reducción de 1,5 % respecto al stock inicial. Sin embargo, pese a esta contracción, las existencias aún se encuentran sobre el volumen promedio de las últimas cinco temporadas. Este resultado se explica principalmente por la contracción de existencias de cereales secundarios, que se espera tengan una caída de 3,6 %, alcanzando un volumen de 253,5 millones de toneladas, respondiendo a una menor previsión sobre las reservas finales de maíz en Brasil, China, Estados Unidos y Ucrania. Las existencias de arroz para la presente temporada se pronostica que alcancen las 164,8 millones de toneladas, lo que significaría la tercera reducción consecutiva. Dicho resultado respondería a las menores previsiones en India y Tailandia, los dos mayores exportadores de este cereal. Por el contrario, las existencias globales de trigo para la temporada 2016/17 presentarían un aumento de 2,3 % respecto a las reservas iniciales, con lo que alcanzaría un volumen cercano a las 217 millones de toneladas, el mayor en 15 años (ver Figura 5).

En materia comercial, se pronostica que el comercio mundial de cereales podría presentar la primera contracción desde 2012/13, equivalente a un 1,9% en comparación con la temporada 2015/16, con lo cual el comercio alcanzaría un volumen cercano a las 374 millones de toneladas. Esta situación se debería principalmente a un menor comercio mundial de cereales secundarios y en menor medida del arroz; por el contrario, el comercio global de trigo podría expandirse levemente.

<sup>7</sup> Los cereales secundarios incluyen cebada, maíz, centeno, avena, mijo, sorgo, alforfón, quínoa, fonio, triticale, alpiste, grano mezclado y cereales nep.



**Balance del mercado mundial de cereales**  
Millones de toneladas



\*/ Disponibilidad corresponde a la producción más stocks iniciales.

Fuente: FAORLC, a partir de la nota informativa de la FAO sobre la oferta y demanda de cereales, julio 2016.

## Se proyecta una reducción en la producción de cereales en América Latina y el Caribe, en gran parte por el desempeño de Sudamérica

Los pronósticos sobre la producción de cereales en América Latina y el Caribe apuntan a un volumen cercano a las 235 millones de toneladas para el 2016, una reducción en comparación con la temporada anterior en donde la cosecha alcanzó las 238 millones de toneladas. Este resultado es impulsado fuertemente por el desempeño de Sudamérica, donde se estima que la producción de cereales para la subregión presentaría una reducción de 1,3 % en comparación con el volumen registrado en el 2015, alcanzando un volumen 191,6 millones de toneladas.

Para el presente año, la producción de granos secundarios superaría las 180 millones de toneladas, un volumen inferior al registrado en el 2015, que alcanzó un valor cercano a las 185 millones de toneladas. Lo anterior responde, principalmente, a las perspectivas a la baja sobre la producción de maíz en Brasil, explicadas en parte por el deterioro de las condiciones de cosecha del maíz de la segunda temporada, donde aún se mantienen las condiciones secas relacionadas con el fenómeno de El Niño. Por otra parte en Argentina se espera que la producción de maíz supere la cosecha del año pasado, tras un aumento de la superficie plantada. Se espera que la producción de maíz en Bolivia, Chile y Paraguay presente una leve reducción en comparación con el 2015, tras los bajos precios y menores rendimientos a causa de condiciones climáticas más secas. En México, las estimaciones sobre la producción de maíz dan cuenta de una reducción de la producción en un 3 % en comparación con el 2015, con lo cual el volumen de cosecha alcanzaría las 23,5 millones de toneladas, tras una disminución de las siembras producto de lluvias tardías por debajo de la media.

Por otro lado, los pronósticos para la producción de trigo por parte de la región dan cuenta de un volumen cercano a las 28 millones de toneladas, superando en torno al 13 % la cosecha del año anterior. En Sudamérica se espera que la producción se encuentre cercana a las 24 millones de toneladas, un aumento de 16 % respecto al año previo. En México, en tanto, la producción de trigo se incrementaría levemente desde 4,2 millones de toneladas en 2015 a 4,3 millones de toneladas en el 2016. Finalmente, se prevé que la producción de arroz superaría las 26 millones de toneladas, una reducción cercana al 8 % en comparación con el desempeño de 2015, explicado en gran parte por los menores pronósticos de producción de este cereal en Brasil (ver Tabla 2).

**Producción de cereales en América Latina y el Caribe**  
Millones de toneladas

Región / País	Trigo			Granos secundarios			Arroz*			Total cereales		
	2014	2015 <sup>e</sup>	2016 <sup>p</sup>	2014	2015 <sup>e</sup>	2016 <sup>p</sup>	2014	2015 <sup>e</sup>	2016 <sup>p</sup>	2014	2015 <sup>e</sup>	2016 <sup>p</sup>
<b>Mesoamérica y Caribe</b>	<b>3,7</b>	<b>4,2</b>	<b>4,3</b>	<b>36,3</b>	<b>36,9</b>	<b>36,1</b>	<b>3</b>	<b>2,8</b>	<b>2,8</b>	<b>43</b>	<b>43,9</b>	<b>43,3</b>
México	3,7	4,2	4,3	31,8	32,8	31,4	0,3	0,2	0,2	35,8	37,3	35,9
<b>Sudamérica</b>	<b>24,4</b>	<b>20,6</b>	<b>23,8</b>	<b>137,8</b>	<b>148</b>	<b>144,4</b>	<b>24,7</b>	<b>25,6</b>	<b>23,4</b>	<b>187</b>	<b>194,1</b>	<b>191,6</b>
<b>Argentina</b>	13,9	11,3	14	39,9	42,4	45,4	1,6	1,6	1,4	55,4	55,2	60,8
Brasil	6,3	5,4	5,6	82,9	88,3	83,9	12,1	12,4	11	101,3	106,1	100,5
<b>América Latina y el Caribe</b>	<b>28,1</b>	<b>24,8</b>	<b>28,1</b>	<b>174,1</b>	<b>184,9</b>	<b>180,5</b>	<b>27,7</b>	<b>28,4</b>	<b>26,2</b>	<b>230</b>	<b>238</b>	<b>234,9</b>

e / corresponde a estimaciones; p / corresponde a pronóstico; \*/ corresponde a arroz con cáscara.

Fuente: Perspectivas de cosechas y situación alimentaria, junio 2016.

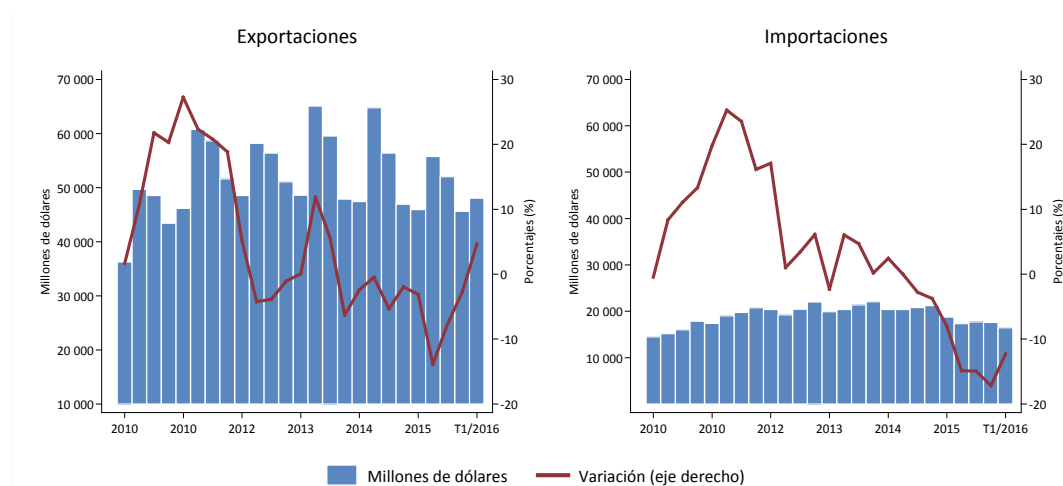
## Las exportaciones agroalimentarias de América Latina<sup>8</sup> se incrementan después de nueve trimestres de tasas de crecimiento negativas

Durante el primer trimestre del 2016 las exportaciones agroalimentarias por parte de la región superaron los 48 mil millones de dólares, esto es un incremento del 4,7 % respecto a igual periodo del año anterior. Cabe destacar que esta es la primera variación positiva de las exportaciones agropecuarias en más de un año, ya que los envíos agroalimentarios de la región no presentaban una variación positiva desde el último trimestre del 2014. Por el contrario, las importaciones agroalimentarias presentaron una contracción por séptimo trimestre consecutivo, alcanzando un valor cercano de 16,4 mil millones de dólares, un -12,3 % menos que lo observado en el primer trimestre del 2015. Conforme lo anterior, el saldo comercial presentó un incremento de 15,5 % en comparación con el primer trimestre del año previo, alcanzando un saldo de 31,6 mil millones de dólares.

El desempeño comercial de la región durante el trimestre fue fuertemente influenciado por el comercio agroalimentario de Argentina, el cual se incrementó un 25 % en comparación con el primer trimestre de 2015. Los productos que impulsaron este resultado corresponden a grasas y aceites animales o vegetales y cereales, con tasas de crecimiento de 62 % y 52 % respectivamente. Para el caso de los cereales, el maíz es el principal cereal exportado por Argentina, el que presentó un incremento de 56 % en igual periodo, pero también el trigo y la cebada se incrementaron fuertemente (con tasas de crecimiento de 65 % y 56 % respectivamente).

Sin embargo, pese a incremento regional, la mayoría de los países observados de la región presentaron variaciones negativas en el primer trimestre del 2016 respecto al mismo trimestre del año anterior. Brasil, México, Perú y Honduras presentaron saldos positivos y Bolivia prácticamente no presentó variación (Figura 6).

**Evolución del comercio agroalimentario de América Latina, trimestres 2010-2016**  
Millones de dólares y variación anual



Fuente: FAO RLC, a partir de Global Trade Atlas (GTA) e información oficial de los países.

Figura 6

Respecto al comercio intrarregional, durante el primer trimestre de 2016 superó los 6,2 mil millones de dólares, esto es una contracción del 14 % en comparación con igual trimestre del año previo, sin embargo el comercio intrarregional presentó una menor contracción por segundo trimestre consecutivo. Durante el trimestre, la mayoría de los países observados presentaron una menor demanda por productos agroalimentarios provenientes de la región, por el contrario Argentina, Colombia, Costa Rica, El Salvador, Nicaragua y Perú incrementaron sus adquirentes de productos agroalimentarios provenientes de la región.

<sup>8</sup> Considera todos los productos comprendidos entre los capítulos 01 al 24 del Sistema Armonizado (HS). Estos capítulos consideran tanto productos primarios como alimentos procesados. América Latina considera a 17 países de la región: Argentina, Bolivia (E.P.), Brasil, Chile, Colombia, Costa Rica, Ecuador, El Salvador, Guatemala, Honduras, México, Nicaragua, Panamá, Paraguay, Perú, Uruguay y Venezuela (R.B.). Para el caso de Venezuela (R.B.), la información comercial referente al primer trimestre del 2016 corresponde a estadísticas espejo (información reportada por sus socios comerciales).

# POLÍTICAS NACIONALES REFERIDAS A LA SEGURIDAD ALIMENTARIA Y NUTRICIONAL DURANTE EL SEGUNDO TRIMESTRE DE 2016

## Medidas de política que se enfocan en mejorar el acceso a los alimentos

Mejorar los ingresos de la población sigue siendo un tema prioritario en la agenda de los países de la región. Para fortalecer los ingresos de los sectores y personas más vulnerables que no poseen ingresos formales, por ejemplo, **Argentina** aumentó en un 20 % la liquidación que reciben los(as) trabajadores(as) que forman parte de los programas del Ministerio de Desarrollo Social *Ingreso Social con Trabajo y Ellas Hacen*; la medida también beneficia a las iniciativas productivas del Ministerio de Trabajo. Con el aumento en las liquidaciones, los beneficiarios de dichos programas e iniciativas pueden acceder a la *Asignación Universal por Hijo*, con lo que se prevé beneficiar a 514 000 niños y a 302 000 familias y para lo cual se asignaron 4 410 millones de pesos argentinos (USD \$ 294 000) para 2016.

**Costa Rica** aumentó en un 0,5 % los salarios mínimos del sector privado para todas las clases salariales, con excepción del trabajo doméstico para el que fijó un aumento del 2 %. El aumento diferenciado va en beneficio del sector del servicio doméstico el cual tiene el salario por debajo del salario mínimo promedio.

**Jamaica** busca otorgar capacitación y oportunidades de empleo a unos 10.000 jóvenes de entre 17 y 29 años, por medio del proyecto *New Employment Opportunities for Youth in Jamaica* (NEO-Jamaica). El proyecto es financiado por el Fondo Multilateral de Inversiones del Grupo del Banco Interamericano de Desarrollo (BID) y por socios accionistas locales, contando con una inversión de 1.6 billones de dólares jamaicanos (USD\$ 9,3 millones). Se prevé que NEO-Jamaica funcione desde el 2016 al 2018.

Las pensiones y las transferencias monetarias siguen siendo instrumentos de política priorizados por los países para otorgar apoyo monetario a las familias y grupos más vulnerables de la sociedad. Por medio de la Ley 27.260, **Argentina** creó el *Programa Nacional de Reparación Histórica para Jubilados y Pensionados*<sup>9</sup>. Dicho programa busca implementar acuerdos que posibilitan reajustar los haberes y cancelar las deudas previsionales de jubilados y pensionados. Además la Ley instituye la *Pensión Universal para el Adulto Mayor* en beneficio de todas las personas residentes y ciudadanas de 65 años de edad o más que no poseen jubilación, pensión o retiro y que no reciben la Prestación por Desempleo. La Pensión considera el pago de una prestación mensual equivalente al 80% de la jubilación mínima. En tanto, **Bolivia**, por medio de los Decretos Supremos N° 2775 y N° 2776 incrementó en un 5,25 % las jubilaciones en beneficio de más de 107 000 rentistas del Sistema de Reparto y 80 mil jubilados del Sistema Integral de Pensiones con Compensación de Cotizaciones Mensual.

En el marco de la ampliación de las Asignaciones Familiares y la modificación de sus topes llevadas a cabo durante el primer trimestre del 2016, **Argentina** modificó el tope para acceder al cobro de la *Asignación Familiar por Matrimonio*. Con la medida, las personas que ganen hasta 30 mil pesos argentinos (USD\$ 2 000) brutos de manera individual y que no superen los 60 000 pesos argentinos (USD\$ 4 000) brutos de ingresos entre ambos cónyuges, pueden beneficiarse de la asignación por única vez de 1 687 pesos (USD\$ 112).

Para el Presupuesto 2016/2017, **Jamaica** asignó 520 millones de dólares jamaicanos (USD\$ 4 millones) para el Programme of *Advancement through Health and Education* (PATH). El programa busca desarrollar el capital humano en familias en situación de pobreza por medio de transferencias condicionadas, acceso gratuito a alimentación escolar y servicios de salud.

<sup>9</sup> Disponible en: <http://servicios.infoleg.gov.ar/infolegInternet/anexos/260000-264999/263691/norma.htm>

En lo que respecta a precios de los alimentos y para asegurar que la población tenga acceso a información que le permita tomar decisiones más convenientes, **Argentina** dio inicio a una nueva etapa del *Programa Precios Cuidados* que permite brindar previsibilidad, estabilidad y transparencia en cuanto a los precios de más de 400 productos de la canasta básica que se encuentran disponibles en 2 268 supermercados de todo el país. Para la nueva etapa del programa, los precios de referencia de los productos se vieron incrementados en un 4,8 % y se incluyeron frutas, verduras, carne de vacuno, pan fresco, productos enlatados y snacks, entre otros. En la misma tónica, la Dirección Nacional de Defensa del Consumidor de Argentina lanzó el nuevo sistema de información de precios, *Precios Claros*. Con este sistema los consumidores pueden consultar y comparar en línea los precios de más de 5 000 productos, incluidos los 400 productos del *Programa Precios Cuidados*, con lo cual pueden comparar y elegir que productos quieren adquirir. Asimismo, **Uruguay** por medio de la Dirección General de Comercio y Defensa del Consumidor, lanzó el sitio web del *Sistema de Información de Precios al Consumidor*. Con el sistema, los consumidores pueden realizar comparaciones automáticas de precios entre los comercios de la zona donde desean realizar la compra y así pueden elegir la opción más conveniente.

## Medidas de política que buscan fomentar la disponibilidad de alimentos

En el periodo revisado, los gobiernos de la región han continuado dotando de insumos a los productores en aras de aumentar la productividad nacional y garantizar el abastecimiento. El Ministerio de Agricultura y Ganadería (MAG) de **El Salvador** hizo entrega de paquetes agrícolas de semilla de maíz y fertilizantes a productores de granos básicos en las zonas Occidental, Central, Paracentral y Oriental. La acción se llevó a cabo por medio del subsidio de semilla y fertilizante, y benefició a unos 400 000 productores de granos básicos. **Haití**, en tanto, benefició a más de 1 500 agricultores de Fort-Liberté, Ferrier, Capotille y de Ouanaminth con la entrega de cupones para adquirir bienes y servicios agrícolas en el marco del proyecto de transferencia de tecnología para la campaña agrícola 2016. La medida requirió una inversión de 55 millones de gourdes (USD\$ 860 000). Por su parte, **Paraguay** hizo entrega de 125 000 kilogramos de papa-semilla certificada a productores del departamento de Paraguarí, para recuperar el cultivo a gran escala del rubor. Asimismo, entregó latas de semillas de cebolla tardía a 450 familias productoras de Caaguazú y a productores del Distrito de Paraguari, a los que también les entregó semillas de sandía. En **República Dominicana**, el Instituto Agrario Dominicano (IAD), benefició a más de 400 pequeños y medianos productores de La Leonor, Villa Los Almácigos, Monción y otras comunidades de Santiago Rodríguez, con la entrega de 3 500 quintales de abono. Con la medida los productores podrán mejorar sus cultivos de ayama, café, aguacate, yuca, jengibre, frutales y otros.

Para el periodo comprendido entre abril y marzo, se puede observar también la preocupación en cuanto a la sanidad vegetal y animal de la región. Ello se debe principalmente a que la roya del café afectó a diversos países de América Latina y el Caribe. Ejemplo de ello es el caso de **El Salvador** que, a través del MAG, dio inicio a la entrega de 56 557,5 litros de fungicidas sistémicos a pequeños y medianos caficultores a nivel nacional. Con la medida se busca disminuir las pérdidas producidas y aumentar la producción del sector cafetero. En total se prevé beneficiar a 10 000 productores a nivel nacional. **México**, inició la siembra de 150 millones de plantas de café mejoradas, beneficiando a pequeños y medianos productores del sector en los estados de Chiapas, Oaxaca, Puebla y Nayarit, entre otros, los cuales fueron afectados por la roya. Asimismo, hizo entrega de 3,4 millones de pesos mexicanos (USD\$ 181 000) a 1 500 beneficiarios del *Programa de Empleo Temporal* (PET), para que puedan rejuvenecer y renovar los cafetos existentes por medio de la poda, el manejo de sombra y la siembra de nuevas plantas de café y así, hace frente a las pérdidas causadas por el hongo de la roya. **Perú** publicó la *Estrategia de Desarrollo del Sector Cafetalero 2016-2018* como instrumento que busca consolidar al país como uno de los principales productores de café especial y como el segundo exportador mundial de café orgánico. La estrategia incluye componentes relacionados a la sanidad vegetal, investigación y asistencia técnica, la comercialización, el financiamiento y la planificación institucional. Por su parte, **República Dominicana** inició la siembra de 1 millón de plántulas de café resistentes a la roya. La medida beneficia a más de 2 000 habitantes de las comunidades Tres Veredas, El Guineo, Hoyo Prieto, Monteadá Nueva, Los Naranjos, Los Cocos, Calderón Cieneguita, La Pocilga, Los Asaderos, Vallejito, entre otras.

En cuanto a sanidad animal, la Secretaria de Agricultura Familiar de **Argentina**, en conjunto con el Servicio Nacional de Sanidad y Calidad Agroalimentaria (SENASA), llevó a cabo un operativo de vacunación contra la rabia pasesante en Misiones, para evitar que se propagará el brote en la zona. Asimismo, el SENASA extendió la primera campaña de vacunación 2016 contra la fiebre aftosa y la brucelosis en Formosa, ello debido a dificultades climáticas y con la finalidad de vacunar a la totalidad de las categorías bovinas y bubalinas de la provincia. En el caso de **Colombia**, el Ministerio de Agricultura y Desarrollo Rural inició la primera campaña de vacunación contra la fiebre aftosa y brucelosis bovina, con la cual se pretende beneficiar a 482 724 predios ganaderos de todo el territorio nacional. Por su parte, el Servicio Nacional de Sanidad Agraria (SENASA) de **Perú** dio inicio a la vacunación de aves de traspatio y de pelea en Arequipa, Ica, La Libertad, Lima, Moquegua y Tacna; ello, como medida de prevención frente a brotes de la enfermedad de Newcastle. También inició la campaña de vacunación de ganado a modo de prevenir el ántrax y la “pierna negra”. Con la medida se beneficiará a 82 000 cabezas de ganado de las provincias de Lambayeque, Chiclayo y Ferreñafe.

En aras de hacer más transparente y equitativo el sistema de producción y comercialización del cereal y para recuperar la posición del trigo argentino en el mundo, el Ministerio de Agroindustria de **Argentina** fijó que a partir de la campaña 2016/2017, los productores de semilla de trigo inscritos en el *Registro de Usuarios de Semillas* cuya facturación anual es superior a tres veces el monto correspondiente a la categoría más alta de monotributista, deben presentar una declaración jurada con información y documentación sobre el origen de la semilla utilizada y reservada de trigo.

En cuanto a compras públicas y precios de garantía, finalmente, **Honduras** firmó un convenio de producción y compra de frijol entre los productores y el Instituto Hondureño de Mercadeo Agrícola (IHMA) que establece un precio garantía de 1 000 lempiras por quintal.

## Medidas centradas en mejorar la utilización de los alimentos

La salud nutricional de la población sigue siendo una de las prioridades de los países de la región, y es por ello que en busca de mejorar la salud y nutrición de la población y para hacer frente a la obesidad o la diabetes, el Ministerio de Salud de **Argentina** actualizó las *Guías Alimentarias*. Las nuevas *Guías Alimentarias para la Población Argentina* (GAPA) tienen por objetivo promover hábitos y comportamientos alimentarios y nutricionales más equitativos y saludables. Por su parte, el Ministerio de Salud de **Barbados** está llevando a cabo intervenciones en más de 900 escuelas primarias, que buscan combatir la obesidad infantil en el país. Por medio de presentaciones, niños y niñas de 10 y 11 años reciben educación sobre los efectos negativos de dietas altas en calorías, sodio y grasas; y sobre los beneficios de tener una dieta saludable y variada.

Además, para continuar mejorando las condiciones sanitarias de las personas más vulnerables y para que la totalidad de la población tenga acceso a agua potable, los gobiernos de la región han continuado dotando de infraestructuras sanitaria a la población. Por ejemplo, **Bolivia** inauguró pozos, tanques de almacenamiento de agua y nuevos sistemas de agua potable en beneficio de los habitantes de Tarija, San Ignacio de Moxos, Caalaya, Ascensión de Guarayos, Villazón, Vitichi, Colcha K, Tupiza, Atocha, Potosí (Escuela). Las medidas requirieron una inversión superior a 67 millones de bolivianos (USD\$ 9 375 000) y beneficiaron a más de 35 000 personas.

**Guatemala**, por su parte, inauguró la ampliación del sistema de agua potable en la aldea Cachaje que beneficia a 6 519 personas. La ampliación favorece a los habitantes de la aldea El Rincón y San Rafael Soche y contó con el apoyo del Fondo de Cooperación para Agua y Saneamiento (FCAS) de la Agencia Española de Cooperación Internacional para el Desarrollo (AECID).



El *Plano Nacional de Segurança Alimentar e Nutricional* (PLANSAN) de Brasil, es el principal instrumento de la Política Nacional de Segurança Alimentar e Nutricional (PSAN) y presenta el conjunto de acciones del gobierno federal que buscan garantizar la seguridad alimentaria y nutricional y el derecho humano a alimentación adecuada de la población brasileña. Fue construido en base a 9 grandes desafíos que se corresponden con las directrices de la PSAN y los cuales dicen relación con promover el acceso universal a alimentación adecuada y saludable; combatir la inseguridad alimentaria y promover la inclusión productiva rural; promover la producción de alimentos saludables y sostenibles, la estructuración de la agricultura familiar y el fortalecimiento de sistemas productivos de base agroecológica; fomentar el abastecimiento y el acceso regular y permanente a alimentación adecuada y saludable; promover y proteger la alimentación adecuada y saludable; controlar y prevenir los problemas de tener una mala alimentación; ampliar la disponibilidad hídrica y el acceso a agua; consolidar e implementar el *Sistema Nacional de Seguridad Alimentaria y Nutricional* (SISAN); y apoyar las iniciativas de promoción de la soberanía, seguridad alimentaria y nutricional, del derecho humano a alimentación adecuada y de sistemas alimentarios democráticos, saludables y sostenibles en el ámbito internacional.

Fuente: <http://www4.planalto.gov.br/consea/comunicacao/noticias/2016/plano-nacional-de-seguranca-alimentar-e-nutricional-ja-esta-disponivel-na-internet>

## Medidas de políticas de estabilidad

Los gobiernos de la región han continuado trabajando para estar preparados y poder hacer frente de la mejor manera a situaciones de emergencia por medio de la gestión de riesgos. Es por ello que **Argentina** lanzó la primera fase del *Nuevo Sistema de Monitoreo para la Emergencia Agropecuaria de Precisión*. Con dicha herramienta será posible llevar a cabo el monitoreo en tiempo real de las posibles amenazas que pueden afectar a la actividad agropecuaria, generar acciones preventivas al contar con el pronóstico y el fortalecimiento del análisis a partir del entrecruzamiento de datos. Además, el Ministerio de Agroindustria declaró en Estado de Emergencia o Desastre Agropecuario a las provincias de La Pampa, Neuquén y Jujuy y amplió el Estado de Emergencia para Mendoza y Corrientes. Con la medida, los productores afectados acceden a asistencia económica y financiera. Asimismo, se aprobó un paquete inicial de 100 millones de pesos argentinos (USD\$ 6,6 millones) para asistir a los productores de Córdoba, Formosa, La Rioja, Entre Ríos, Santa Fe y Corrientes, con insumos agrícolas y aportes económicos.

Por otro lado, la Comisión Nacional de Prevención de Riesgos y Atención de Emergencias (CNE) de **Costa Rica**, lleva a cabo acciones de coordinación con el *Sistema Nacional de Gestión del Riesgo* y los Comités de Emergencia a lo largo de todo el país para atender posibles emergencias provocadas por lluvias; para ello dispuso de más de 4 000 millones de colones (USD\$ 7 millones). En tanto, **Uruguay** declaró la emergencia agropecuaria en los departamentos de Treinta y Tres y Rocha. Con la medida, los productores ganaderos acceden a fondos para comprar alimentos para su ganado y así evitar que mueran de hambre debido a fenómenos meteorológicos.

En cuanto a medidas para enfrentar el cambio climático, **Jamaica** asignó para el presupuesto 2016/2017 las sumas de 150 millones (USD\$ 1,1 millones) y 250 millones de dólares jamaicanos (USD\$ 2 millones) para financiar el proyecto *Enhancing the Resilience of the Agricultural Sector and Coastal Areas* y el programa piloto *Climate Resilience II* (PPCR II) – *Adaptation Programme and Financing Mechanism Project*, respectivamente. Ambos proyectos buscan aumentar la resiliencia del país frente a los efectos del cambio climático. Del mismo modo **El Salvador**, para reducir la vulnerabilidad del país frente al cambio climático realizó el lanzamiento del *Plan Nacional de Restauración y Reforestación*. Dicho plan interviene áreas de Apaneca–Ilamatepec, Trifinio-Cerrón Grande, Cordillera del Bálsamo, Bajo Lempa y Guascorán-Golfo de Fonseca, abarcando a 157 municipios en los que se encuentran 122 Áreas Naturales Protegidas. Finalmente, **Honduras** lanzó la Campaña Nacional de Reforestación "Honduras Siembra Vida", cuyo objetivo es plantar 27 900 árboles en todo el país para hacer frente al cambio climático y al gorgojo descortezador.