

Juin 2012



منظمة الأغذية
والزراعة للأمم
المتحدة

联合国
粮食及
农业组织

Food and
Agriculture
Organization
of the
United Nations

Organisation des
Nations Unies
pour
l'alimentation
et l'agriculture

Продовольственная и
сельскохозяйственная
организация
Объединенных
Наций

Organización
de las
Naciones Unidas
para la
Alimentación y la
Agricultura

F

CONSEIL

Cent quarante-quatrième session

Rome, 11-15 juin 2012

État des contributions courantes et des arriérés au 6 juin 2012

Résumé

Le présent document résume la situation des contributions au Programme ordinaire au 6 juin 2012, faisant apparaître les montants recouverts au titre des contributions ordinaires et des arriérés de contributions, comme suit:

- **Annexe A** - État récapitulatif des contributions au Programme ordinaire, au 6 juin 2012;
- **Annexe B** - Contributions au Programme ordinaire, au 6 juin 2012;
- **Annexe C** - États Membres redevables d'arriérés de contributions, au 6 juin 2012;
- **Annexe D** - Arriérés intégralement versés pendant l'année 2012, au 6 juin 2012;
- **Annexe E** - Arriérés partiellement versés pendant l'année civile 2012, au 6 juin 2012;
- **Annexe F** - États Membres n'ayant effectué aucun versement en 2012 en règlement des arriérés dont ils étaient redevables, au 6 juin 2012;
- **Annexe G** - États membres risquant de perdre leur droit de vote, au 6 juin 2012;
- **Annexe H** - Calendrier des versements des 15 principaux bailleurs de fonds;
- **Annexe I** - Contributions au Programme ordinaire des 25 principaux bailleurs de fonds, au 6 juin 2012.

Pour toute question de fond sur ce document, veuillez vous adresser à:

M. Nicholas Nelson
Directeur par intérim de la Division des finances

Tel: +3906 5705 6040

Le tirage du présent document est limité pour réduire au maximum l'impact des méthodes de travail de la FAO sur l'environnement et contribuer à la neutralité climatique. Les délégués et observateurs sont priés d'apporter leur exemplaire personnel en séance et de ne pas demander de copies supplémentaires. La plupart des documents de réunion de la FAO sont disponibles sur internet, à l'adresse www.fao.org.

Annexe A

Tableau récapitulatif des contributions au Programme ordinaire ^{a b}

	Monnaie	2012	2011
			(aux fins de comparaison)
1. Montants restants dus au 1^{er} janvier			
Contributions courantes ^c	USD	252 274 500,00	218 223 500,00
	EUR	190 694 500,00	208 837 000,00
Arriérés de contributions ^d	USD	34 594 299,20	32 209 521,86
	EUR	51 212 645,87	14 228 516,15
Total	USD	286 868 799,20	250 433 021,86
	EUR	241 907 145,87	223 065 516,15
2. Montants recouverts du 1^{er} janvier au 31 décembre			
Contributions courantes	USD	116 129 225,72	96 716 955,73
	EUR	69 222 830,55	76 053 167,83
Arriérés de contributions	USD	19 961 866,81	5 710 524,05
	EUR	48 589 078,99	1 860 920,02
Arriérés à verser par tranches lors d'années à venir	USD	-	3 818 592,71
	EUR	673,69	353 271,39
Total	USD	136 091 092,53	106 246 072,49
	EUR	117 812 583,23	78 267 359,24
3. Montants non acquittés au 6 juin			
Contributions courantes	USD	136 145 274,28	121 506 544,27
	EUR	121 471 669,45	132 783 832,17
Arriérés de contributions	USD	14 632 432,39	26 498 997,81
	EUR	2 623 566,88	12 367 596,13
Total	USD	150 777 706,67	148 005 542,08
	EUR	124 095 236,33	145 151 428,30
4. Arriérés à verser par tranches lors d'années à venir			
	USD	3 212 200,55	2 746 312,55
	EUR	10 647,87	2 805,24
Total des montants restants dus	USD	153 989 907,22	150 751 854,63
	EUR	124 105 884,20	145 154 233,54

a) Tous les détails concernant les montants recouverts du 1^{er} janvier 2012 au 6 juin 2012 figurant à l'annexe B.

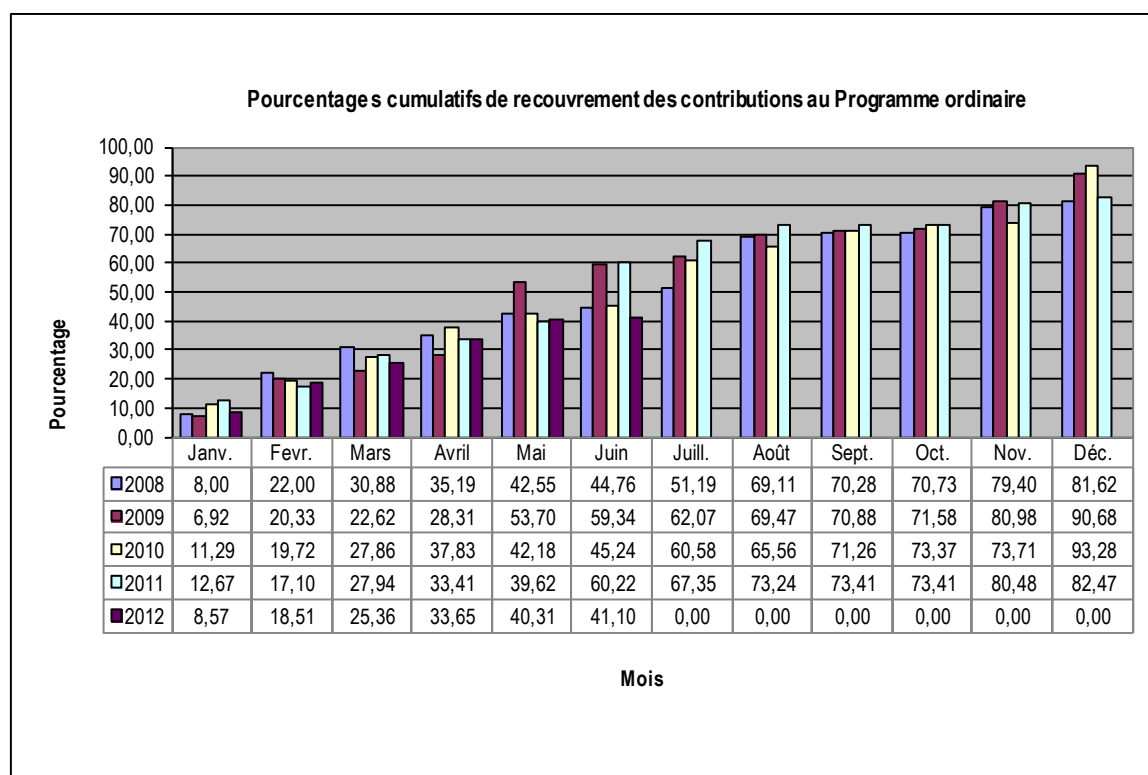
b) Les arriérés de contributions incluent les montants qui seront réglés par tranches annuelles sur autorisation de la Conférence.

c) Dont 3 900 000 USD dans le cadre du Fonds de péréquation des impôts au titre de 2011 et 4 250 000 au titre de 2012.

d) Les arriérés de contribution au 1^{er} janvier incluent le report du solde calculé à la fin de l'année précédente ainsi que les tranches de règlement des arriérés dues au 1^{er} janvier, auxquels on a retranché tous les paiements échelonnés approuvés par la Conférence ainsi que les contributions des nouveaux Membres, le cas échéant.

Contributions courantes

1. Les statistiques ci-après indiquent les pourcentages cumulatifs de recouvrement des contributions courantes au cours des cinq dernières années.



Les chiffres concernant les montants recouverts sont obtenus en additionnant les montants reçus en USD et en EUR. Tous les chiffres indiqués sont calculés au dernier jour du mois, sauf dans le cas de juin 2012.

2. La situation au 6 juin des contributions des États Membres, pour 2012 et les cinq années précédentes, était la suivante:

Nombre d'États Membres

-	2011 USD	2011 EUR	2010 USD	2010 EUR	2009 USD	2009 EUR	2008 USD	2008 EUR	2007 USD	2007 EUR	2006 USD	2006 EUR
Contributions intégralement versées	83	84	102	88	96	86	100	89	93	85	86	74
Contributions partiellement versées	27	24	14	24	19	28	12	13	13	12	9	14
Aucun paiement	<u>81</u>	<u>83</u>	<u>75</u>	<u>79</u>	<u>76</u>	<u>77</u>	<u>79</u>	<u>89</u>	<u>85</u>	<u>94</u>	<u>93</u>	<u>100</u>
Total	<u>191</u>	<u>191</u>	<u>191</u>	<u>191</u>	<u>191</u>	<u>191</u>	<u>191</u>	<u>191</u>	<u>191</u>	<u>191</u>	<u>188</u>	<u>188</u>

Arriérés de contributions

3. On trouvera ci-après la situation au 6 juin 2012 des arriérés de contributions des États Membres:

Nombre d'États Membres

Arriérés au 1^{er} janvier 2012	63	
Arriérés intégralement versés (<i>Annexe D</i>)		19
Arriérés partiellement versés (<i>Annexe E</i>)		16
Arriérés non versés (<i>Annexe F</i>)		28
Arriérés au 6 juin 2012 (<i>Annexe C</i>)	44	

INFORMATIONS COMPLÉMENTAIRES SUR LES ARRIÉRÉS DUS AU 6 JUIN 2012

- Le total des arriérés au 6 juin 2012 s'élevait à 14 632 432,39 USD et 2 623 566,88 EUR (Annexe B/Annexe C) soit 3,69 pour cent des contributions courantes.
- Deux États Membres étaient redevables d'arriérés de plus d'1 million d'USD (États-Unis d'Amérique, Pologne). En outre, l'ancienne République fédérative socialiste de Yougoslavie demeure redevable de 8,4 millions d'USD (annexe C). Conformément à l'usage en vigueur à la FAO, la question des arriérés accumulés par l'ancienne République fédérative socialiste de Yougoslavie sera traitée compte tenu de la décision finale qui sera prise à ce sujet par l'Organisation des Nations Unies (Annexe C).
- Les arriérés de plus d'1 million d'USD représentaient 69,81 pour cent du total des arriérés dus.
- Seize États Membres avaient accumulé des arriérés tels qu'ils risquaient de perdre leur droit de vote en vertu de l'Article III.4 de l'Acte constitutif (Annexe G).
- Au 6 juin 2012, 44 États Membres au total étaient redevables d'arriérés, contre 55 Au 6 juin 2011.

Annexe B

Contributions au Programme ordinaire, au 6 juin 2012

États Membres	Montants recus ¹		Arriérés de contributions				Total des montants restant dus	
	Montants reçus à ce jour ²		Au titre de contributions de 2012		Arriérés de 2011 et des années précédentes			
	USD	EUR	USD	EUR	USD	EUR	USD	EUR
Afghanistan	9 920,98	7 627,78	-	-	-	-	-	-
Afrique du Sud	-	-	959 854,82	737 987,72	-	-	959 854,82	737 987,72
Albanie	24 802,45	19 069,45	-	-	-	-	-	-
Algérie	319 951,61	245 995,91	-	-	-	-	-	-
Allemagne	19 980 853,72	-	-	15 362 348,92	-	-	-	15 362 348,92
Andorre	17 145,88	16 706,96	17 361,72	13 348,62	-	-	17 361,72	13 348,62
Angola	24 802,45	19 069,45	-	-	-	-	-	-
Antigua-et-Barbuda	-	-	4 960,49	3 813,89	322 713,22	33 400,52	327 673,71	37 214,41
Arabie saoudite	2 068 524,33	1 590 392,13	-	-	-	-	-	-
Argentine	0,15	-	714 310,41	549 200,16	-	-	714 310,41	549 200,16
Arménie	-	9 534,73	12 401,23	-	74 999,47	-	87 400,70	-
Australie	-	-	4 816 635,79	3 703 287,19	-	-	4 816 635,79	3 703 287,19
Autriche	2 120 609,48	1 398 935,84	-	231 502,14	-	-	-	231 502,14
Azerbaïdjan	162 885,93	-	-	28 604,18	-	-	-	28 604,18
Bahamas	44 644,41	34 325,01	-	-	-	-	-	-
Bahreïn	-	-	96 729,56	74 370,86	-	-	96 729,56	74 370,86
Bangladesh	-	-	24 802,45	19 069,45	-	-	24 802,45	19 069,45
Barbade	-	411,46	19 841,96	14 844,10	-	-	19 841,96	14 844,10
Bélarus	104 170,29	80 091,69	-	-	-	-	-	-
Belgique	2 678 664,60	2 059 500,60	-	-	-	-	-	-
Belize	-	-	2 480,25	1 906,95	-	-	2 480,25	1 906,95
Bénin	7 440,74	5 720,84	-	-	-	-	-	-
Bhoutan	2 480,25	1 906,95	-	-	-	-	-	-
Bolivie (État plurinational de)	17 361,72	13 348,62	-	12 530,22	-	-	-	12 530,22
Bosnie-Herzégovine	34 723,43	26 697,23	-	-	-	-	-	-
Botswana	-	34 325,01	44 644,41	-	-	-	44 644,41	-
Brésil	3 972 145,38	-	43 371,28	3 087 343,96	-	-	43 371,28	3 087 343,96
Bulgarie	39 660,20	51 129,00	94 249,31	72 463,91	46 069,20	32 405,80	140 318,51	104 869,71
Burkina Faso	7 440,74	5 720,84	-	-	-	-	-	-
Burundi	2 480,25	1 906,95	-	-	-	-	-	-
Cambodge	7 440,74	5 720,84	-	-	-	-	-	-
Cameroun	-	-	27 282,70	20 976,40	-	8 469,30	27 282,70	29 445,70
Canada	7 991 349,39	6 144 176,79	-	-	-	-	-	-
Cap-Vert	-	-	2 480,25	1 906,95	1 997,52	2 088,37	4 477,77	3 995,32
Chili	587 818,07	451 945,97	-	-	-	-	-	-
Chine	-	-	7 946 704,98	6 109 851,78	-	-	7 946 704,98	6 109 851,78
Chypre	114 091,27	87 719,47	-	-	-	-	-	-
Colombie	359 635,53	276 507,03	-	-	-	-	-	-
Comores	2 879,27	14 915,02	2 480,25	1 906,95	280 608,31	-	283 088,56	1 906,95
Congo	4 923,03	4,39	2 517,71	5 716,45	-	-	2 517,71	5 716,45

États Membres	Montants recus ¹		Arriérés de contributions				Total des montants restant dus	
	Montants reçus à ce jour ²		Au titre de contributions de 2012		Arriérés de 2011 et des années précédentes			
	USD	EUR	USD	EUR	USD	EUR	USD	EUR
Costa Rica	107 106,27	297 724,12	45 805,58	64 836,13	-	-	45 805,58	64 836,13
Côte d'Ivoire	25 378,56	19 069,45	-	-	-	-	-	-
Croatie	-	-	243 064,01	186 880,61	-	-	243 064,01	186 880,61
Cuba	60 000,00	135 675,37	176 097,40	135 393,10	73 474,48	89 868,59	249 571,88	225 261,69
Danemark	1 835 381,30	1 411 139,30	-	-	-	-	-	-
Djibouti	-	-	2 480,25	1 906,95	6 482,21	5 771,91	8 962,46	7 678,86
Dominique	-	-	2 480,25	1 906,95	4 286,47	4 176,74	6 766,72	6 083,69
Égypte	235 623,28	181 159,78	-	-	-	-	-	-
El Salvador	-	-	47 124,66	36 231,96	-	410,50	47 124,66	36 642,46
Émirats arabes unis	974 736,29	749 429,39	-	-	-	-	-	-
Équateur	99 209,80	76 277,80	-	-	-	-	-	-
Érythrée	0,03	0,15	2 480,22	1 906,80	-	-	2 480,22	1 906,80
Espagne	-	-	7 916 942,04	6 086 968,44	-	-	7 916 942,04	6 086 968,44
Estonie	99 209,80	76 277,80	-	-	-	-	-	-
États-Unis d'Amérique	15 315 351,00	45 944 140,00	58 815 390,00	41 952 790,00	1 826 227,00	-	60 641 617,00	41 952 790,00
Éthiopie	19 841,96	-	-	15 255,56	-	-	-	15 255,56
ex-République yougoslave de Macédoine	-	20 883,70	17 361,72	13 348,62	21 432,36	-	38 794,08	13 348,62
Fédération de Russie	3 993 194,45	3 070 181,45	-	-	-	-	-	-
Fidji	1,63	8,33	9 919,35	7 619,45	-	-	9 919,35	7 619,45
Finlande	1 411 259,41	1 085 051,71	-	-	-	-	-	-
France	15 258 467,24	11 731 525,64	-	-	-	-	-	-
Gabon	-	15 687,62	34 723,43	11 009,61	-	-	34 723,43	11 009,61
Gambie	2 480,25	1 906,95	-	-	-	-	-	-
Géorgie	136 613,78	11 441,67	-	-	-	-	-	-
Ghana	6 924,22	9 439,42	7 957,25	2 002,25	-	-	7 957,25	2 002,25
Grèce	-	-	1 721 290,03	1 323 419,83	-	-	1 721 290,03	1 323 419,83
Grenade	-	-	2 480,25	1 906,95	6 455,96	5 833,51	8 936,21	7 740,46
Guatemala	69 650,06	96 604,69	69 446,86	53 394,46	67 516,98	33 935,96	136 963,84	87 330,42
Guinée	660,00	-	4 960,49	3 813,89	3 626,47	4 658,80	8 586,96	8 472,69
Guinée équatoriale	15 814,73	6 331,92	19 841,96	15 253,15	-	-	19 841,96	15 253,15
Guinée-Bissau	-	-	2 480,25	1 906,95	111 198,21	14 915,02	113 678,46	16 821,97
Guyana	-	1 697,30	2 480,25	1 906,95	2 143,24	2 230,74	4 623,49	4 137,69
Haïti	7 440,74	5 720,84	-	-	-	-	-	-
Honduras	-	-	19 841,96	15 255,56	-	747,21	19 841,96	16 002,77
Hongrie	-	-	724 231,54	556 827,94	-	-	724 231,54	556 827,94
Îles Cook	2 299,24	1 906,95	181,01	-	-	-	181,01	-
Îles Marshall	396,68	2 761,84	2 083,57	1 906,95	-	-	2 083,57	1 906,95
Îles Salomon	0,86	4,39	2 479,39	1 902,56	-	-	2 479,39	1 902,56
Inde	1 331 891,57	1 024 029,47	-	-	-	-	-	-
Indonésie	592 778,56	455 759,86	-	-	-	-	-	-

États Membres	Montants recus ¹		Arriérés de contributions				Total des montants restant dus	
	Montants reçus à ce jour ²		Au titre de contributions de 2012		Arriérés de 2011 et des années précédentes			
	USD	EUR	USD	EUR	USD	EUR	USD	EUR
Iran (République islamique d')	-	-	580 377,33	446 225,13	387 925,54	269 561,21	968 302,87	715 786,34
Iraq	-	-	49 604,90	38 138,90	14 698,53	-	64 303,43	38 138,90
Irlande	1 240 122,50	953 472,50	-	-	-	-	-	-
Islande	104 170,29	80 091,69	-	-	-	-	-	-
Israël	957 374,57	736 080,77	-	-	-	-	-	-
Italie	11 397 145,46	9 578 584,74	1 061 125,18	-	-	-	1 061 125,18	-
Jamaïque	-	-	34 723,43	26 697,23	-	-	34 723,43	26 697,23
Japon	-	-	31 226 284,55	24 008 437,55	-	-	31 226 284,55	24 008 437,55
Jordanie	34 723,43	26 697,23	-	-	-	-	-	-
Kazakhstan	-	-	188 498,62	144 927,82	-	96,24	188 498,62	145 024,06
Kenya	29 762,94	23 144,59	-	8 978,48	-	-	-	8 978,48
Kirghizistan	3 740,43	2 271,53	2 480,25	-	58 459,66	-	60 939,91	-
Kiribati	2 455,25	1 906,95	2 480,25	-	3 218,61	-	5 698,86	-
Koweït	97,62	499,37	654 687,06	502 934,11	-	-	654 687,06	502 934,11
Lesotho	2 480,25	1 906,95	-	-	-	-	-	-
Lettonie	94 249,31	72 463,91	-	-	-	-	-	-
Liban	81 848,09	62 929,19	-	-	-	-	-	-
Libéria	4 922,02	-	2 480,25	1 906,95	163 058,47	12 826,65	165 538,72	14 733,60
Libye	-	-	322 431,35	247 902,35	267 789,06	163 786,44	590 220,41	411 688,79
Lituanie	344,70	123 951,43	160 871,23	-	-	-	160 871,23	-
Luxembourg	225 702,30	173 532,00	-	-	-	-	-	-
Madagascar	7 440,74	5 720,84	-	-	-	-	-	-
Malaisie	-	-	629 982,23	484 364,03	-	-	629 982,23	484 364,03
Malawi	1 244,57	-	1 235,68	1 906,95	-	-	1 235,68	1 906,95
Maldives	-	-	2 480,25	1 906,95	-	-	2 480,25	1 906,95
Mali	7 440,74	5 720,84	-	-	-	-	-	-
Malte	78 599,17	67 834,40	-	-	-	-	-	-
Maroc	-	-	143 854,21	110 602,81	-	-	143 854,21	110 602,81
Maurice	27 282,70	20 976,40	-	-	-	-	-	-
Mauritanie	2 480,25	1 906,95	-	-	-	-	-	-
Mexique	1 988 088,73	-	3 882 651,19	4 513 738,82	-	-	3 882 651,19	4 513 738,82
Micronésie (États fédérés de)	2 143,24	2 033,03	2 480,25	1 906,95	-	1 550,56	2 480,25	3 457,51
Monaco	7 440,74	5 720,84	-	-	-	-	-	-
Mongolie	4 960,49	3 813,89	-	-	-	-	-	-
Monténégro	-	-	9 920,98	7 627,78	-	-	9 920,98	7 627,78
Mozambique	7 440,74	5 720,84	-	-	-	-	-	-
Myanmar	14 881,47	11 190,13	-	251,54	-	-	-	251,54
Namibie	19 841,96	15 255,56	-	-	-	-	-	-
Nauru	-	-	2 480,25	1 906,95	-	-	2 480,25	1 906,95
Népal	14 881,47	17 706,78	-	-	-	-	-	-

États Membres	Montants recus ¹		Arriérés de contributions				Total des montants restant dus	
	Montants reçus à ce jour ²		Au titre de contributions de 2012		Arriérés de 2011 et des années précédentes			
	USD	EUR	USD	EUR	USD	EUR	USD	EUR
Nicaragua	7 440,74	5 720,84	-	-	-	-	-	-
Niger	-	-	4 960,49	3 813,89	5 490,70	6 033,51	10 451,19	9 847,40
Nigéria	104 945,73	6 186,23	89 287,43	148 741,71	-	-	89 287,43	148 741,71
Nioué	-	-	2 480,25	1 906,95	4 286,07	-	6 766,32	1 906,95
Norvège	2 170 214,38	1 668 576,88	-	-	-	-	-	-
Nouvelle-Zélande	679 587,13	522 502,93	-	-	-	-	-	-
Oman	215 781,32	165 904,22	-	-	-	-	-	-
Ouganda	-	1 292,94	14 881,47	10 148,73	-	-	14 881,47	10 148,73
Ouzbékistan	17 145,88	16 706,96	24 802,45	19 069,45	7 386,42	9 920,07	32 188,87	28 989,52
Pakistan	-	-	205 860,34	158 276,44	-	251 616,75	205 860,34	409 893,19
Palaos	-	-	2 480,25	1 906,95	14 944,09	14 915,02	17 424,34	16 821,97
Panama	54 565,39	41 952,79	-	-	-	-	-	-
Papouasie-Nouvelle-Guinée	4 741,70	3 813,89	218,79	-	-	-	218,79	-
Paraguay	17 361,72	13 348,62	-	-	-	-	-	-
Pays-Bas	4 623 176,68	3 554 545,48	-	-	-	-	-	-
Pérou	225 702,30	840 858,71	-	12 753,67	-	-	-	12 753,67
Philippines	225 702,30	173 532,00	-	-	-	-	-	-
Pologne	1 080 190,44	-	2 063 563,84	1 586 578,24	1 080 190,44	1 052 538,48	3 143 754,28	2 639 116,72
Portugal	1 135 914,55	1 106 836,10	1 274 845,93	980 169,73	-	-	1 274 845,93	980 169,73
Qatar	-	-	337 313,32	259 344,52	-	-	337 313,32	259 344,52
République arabe syrienne	1,99	8,55	62 004,14	47 665,08	-	-	62 004,14	47 665,08
République centrafricaine	2 480,25	1 906,95	-	-	-	-	-	-
République de Corée	1 679 941,00	-	5 632 636,40	4 330 672,10	-	-	5 632 636,40	4 330 672,10
République de Moldova	4 960,49	3 813,89	-	-	-	-	-	-
République démocratique du Congo	7 440,74	10 271,54	-	-	-	-	-	-
République démocratique populaire lao	2 480,25	1 906,95	-	-	-	-	-	-
République dominicaine	-	-	104 170,29	80 091,69	156 251,28	303 691,68	260 421,57	383 783,37
République populaire démocratique de Co	-	-	17 361,72	13 348,62	-	-	17 361,72	13 348,62
République tchèque	870 566,00	669 337,70	-	-	-	-	-	-
République-Unie de Tanzanie	-	-	19 841,96	15 255,56	257,99	175,44	20 099,95	15 431,00
Roumanie	46,34	71,95	441 437,27	339 364,26	-	-	441 437,27	339 364,26
Royaume-Uni	16 458 905,82	12 654 487,02	-	-	-	-	-	-
Rwanda	0,49	1 906,95	2 479,76	-	-	-	2 479,76	-
Sainte-Lucie	-	-	2 480,25	1 906,95	-	-	2 480,25	1 906,95
Saint-Kitts-et-Nevis	2 480,25	1 906,95	-	-	-	-	-	-
Saint-Marin	7 440,74	5 720,84	-	-	-	-	-	-
Saint-Vincent-et-les Grenadines	-	-	2 480,25	1 906,95	-	-	2 480,25	1 906,95
Samoa	2 480,25	1 849,70	-	57,25	-	-	-	57,25
Sao Tomé-et-Principe	-	-	2 480,25	1 906,95	59 754,48	5 295,03	62 234,73	7 201,98
Sénégal	-	386,52	14 881,47	11 055,15	-	-	14 881,47	11 055,15

États Membres	Montants recus ¹		Arriérés de contributions				Total des montants restant dus	
	Montants reçus à ce jour ²		Au titre de contributions de 2012		Arriérés de 2011 et des années précédentes			
	USD	EUR	USD	EUR	USD	EUR	USD	EUR
Serbie	-	20 200,00	91 769,07	70 556,97	90 015,88	23 655,77	181 784,95	94 212,74
Seychelles	4 960,49	3 813,89	-	-	-	-	-	-
Sierra Leone	-	-	2 480,25	1 906,95	-	-	2 480,25	1 906,95
Slovaquie	34,81	272 693,14	354 640,23	-	-	-	354 640,23	-
Slovénie	-	-	257 945,48	198 322,28	-	-	257 945,48	198 322,28
Somalie	-	-	2 480,25	1 906,95	356 612,21	14 915,02	359 092,46	16 821,97
Soudan	-	-	24 802,45	19 069,45	-	12 519,30	24 802,45	31 588,75
Sri Lanka	-	-	47 124,66	36 231,96	-	-	47 124,66	36 231,96
Suède	2 651 381,91	2 038 524,21	-	-	-	-	-	-
Suisse	2 815 078,08	2 164 382,58	-	-	-	-	-	-
Suriname	0,51	0,19	7 440,23	5 720,65	-	-	7 440,23	5 720,65
Swaziland	4 286,47	4 176,74	7 440,74	5 720,84	-	-	7 440,74	5 720,84
Tadjikistan	-	-	4 960,49	3 813,89	101 162,59	-	106 123,08	3 813,89
Tchad	3 841,61	4,39	1 118,88	3 809,50	-	-	1 118,88	3 809,50
Thaïlande	520 851,45	400 458,45	-	-	-	-	-	-
Timor-Leste	2 480,25	1 906,95	-	-	-	-	-	-
Togo	4 623,49	1 906,95	-	-	-	-	-	-
Tonga	0,86	4,39	2 479,39	1 902,56	-	-	2 479,39	1 902,56
Trinité-et-Tobago	18,00	92,10	109 112,78	83 813,48	-	-	109 112,78	83 813,48
Tunisie	-	-	74 407,35	57 208,35	-	-	74 407,35	57 208,35
Turkménistan	-	-	64 486,37	49 580,57	496 166,60	75 522,02	560 652,97	125 102,59
Turquie	1 537 751,90	225 532,90	-	956 773,00	-	-	-	956 773,00
Tuvalu	-	-	2 480,25	1 906,95	-	1 599,47	2 480,25	3 506,42
Ukraine	96 173,21	40 213,07	218 261,56	167 811,16	110 224,67	164 274,82	328 486,23	332 085,98
Uruguay	57 866,70	56 385,99	66 966,62	51 487,52	-	-	66 966,62	51 487,52
Vanuatu	-	-	2 480,25	1 906,95	-	-	2 480,25	1 906,95
Venezuela (République bolivarienne du)	36 262,77	-	747 494,65	602 594,62	-	-	747 494,65	602 594,62
Viet Nam	70 000,00	62 929,19	11 848,09	-	-	-	11 848,09	-
Yémen	-	-	24 802,45	19 069,45	-	160,43	24 802,45	19 229,88
Yougoslavie	-	-	-	-	8 405 308,00	-	8 405 308,00	-
Zambie	9 920,98	7 627,78	-	-	-	-	-	-
Zimbabwe	-	-	7 440,74	5 720,84	-	-	7 440,74	5 720,84
Total	\$ 136 091 092,53	€ 117 812 583,23	\$ 136 145 274,28	€ 121 471 669,45	\$ 14 632 432,39	€ 2 623 566,88	\$ 150 777 706,67	€ 124 095 236,33

¹ Sur les montants reçus en USD, 116 129 225,72 l'ont été au titre de contributions de 2012, 19 961 866,81 au titre des arriérés à verser par tranches les années suivantes. Sur les montants reçus en EUR, 69 222 830,55 l'ont été au titre des contributions de 2011, 48 589 078,99 au titre des arriérés et 673,69 au titre d'arriérés à verser par tranches les années suivantes.

² Y compris les reports des années précédentes.

Arriérés réglés par tranches annuelles, sur autorisation de la Conférence – Tableau récapitulatif

États Membres	Montants reçus		Arriérés de contributions				Total des montants restant dus	
			Dues en 2012		Dues les années suivantes			
	USD	EUR	USD	EUR	USD	EUR	USD	EUR
Arménie	0,53	-	74 999,47	-	1 128 298,63	-	1 203 298,10	-
Azerbaïdjan	125 682,25	-	-	-	125 682,25	-	125 682,25	-
Géorgie	121 732,31	-	-	-	852 126,15	-	852 126,15	-
Iraq	532 914,50	50 467,34	14 698,53	-	-	-	14 698,53	-
Kirghizistan	3 740,43	130,89	58 459,66	-	808 601,17	1 027,88	867 060,83	1 027,88
République de Moldova	120 000,00	-	-	-	124 658,63	-	124 658,63	-
Sao Tomé-et-Principe	-	-	57 611,24	3 206,66	172 833,72	9 619,99	230 444,96	12 826,65
Seychelles	14 608,45	701,31	-	-	-	-	-	-
Total	\$ 918 678,47	€ 51 299,54	\$ 205 768,90	€ 3 206,66	\$ 3 212 200,55	€ 10 647,87	\$ 3 417 969,45	€ 13 854,53

États Membres redevables d'arriérés de contributions, au 6 juin 2012

	État Membre	Arriérés de contributions restant dus					Total arriérés
		2011	2010	2009	2008	Années précédentes	
1	Pologne	\$ 1 080 190,44					\$ 1 080 190,44
		€ 1 052 538,48					€ 1 052 538,48
2	États-Unis d'Amérique					\$ 1 826 227,00	\$ 1 826 227,00
							€ -
3	Yougoslavie					\$ 8 405 308,00	\$ 8 405 308,00
	Arriérés supérieurs à 1 000 000 d'USD	\$ 1 080 190,44	\$ -	\$ -	\$ -	\$ 10 231 535,00	\$ 11 311 725,44
		€ 1 052 538,48	€ -	€ -	€ -	€ -	€ 1 052 538,48
4	Antigua-et-Barbuda	\$ 4 286,47	\$ 4 286,47	\$ 4 338,98	\$ 4 338,98	\$ 305 462,32	\$ 322 713,22
		€ 4 176,74	€ 4 176,74	€ 3 713,55	€ 3 713,55	€ 17 619,94	€ 33 400,52
5	Comores	\$ 2 143,23	\$ 2 143,23	\$ 2 169,49	\$ 2 169,49	\$ 271 982,87	\$ 280 608,31
							€ -
6	République dominicaine	\$ 51 437,64	\$ 51 437,64	\$ 52 067,76	\$ 1 308,24		\$ 156 251,28
		€ 50 120,88	€ 50 120,88	€ 44 562,60	€ 44 562,60	€ 114 324,72	€ 303 691,68
7	Iran (République islamique d')	\$ 387 925,54					\$ 387 925,54
		€ 269 561,21					€ 269 561,21
8	Libye	\$ 132 880,57	\$ 132 880,57	\$ 2 027,92			\$ 267 789,06
		€ 129 478,94	€ 34 307,50				€ 163 786,44
9	Pakistan						\$ -
		€ 123 213,83	€ 123 213,83	€ 5 189,09			€ 251 616,75
10	Somalie	\$ 2 143,24	\$ 2 143,23	\$ 2 169,49	\$ 2 169,49	\$ 347 986,76	\$ 356 612,21
		€ 2 088,37	€ 2 088,37	€ 1 856,77	€ 1 856,77	€ 7 024,74	€ 14 915,02
11	Turkménistan	\$ 12 859,41	\$ 12 859,41	\$ 13 016,94	\$ 13 016,94	\$ 444 413,90	\$ 496 166,60
		€ 12 530,22	€ 12 530,22	€ 11 140,65	€ 11 140,65	€ 28 180,28	€ 75 522,02
12	Ukraine	\$ 96 445,58	\$ 13 779,09				\$ 110 224,67
		€ 93 976,65	€ 70 298,17				€ 164 274,82
	Arriérés situés entre 250 000 USD et 1 000 000 d'USD	\$ 690 121,68	\$ 219 529,64	\$ 75 790,58	\$ 23 003,14	\$ 1 369 845,85	\$ 2 378 290,89
		€ 685 146,84	€ 296 735,71	€ 66 462,66	€ 61 273,57	€ 167 149,68	€ 1 276 768,46
13	Arménie	\$ 74 999,47					\$ 74 999,47
							€ -
14	Bulgarie	\$ 42 864,70	\$ 3 204,50				\$ 46 069,20
		€ 32 405,80					€ 32 405,80
15	Cameroun						\$ -
		€ 8 469,30					€ 8 469,30
16	Cap-Vert	\$ 1 997,52					\$ 1 997,52
		€ 2 088,37					€ 2 088,37
17	Cuba	\$ 73 474,48					\$ 73 474,48
		€ 89 868,59					€ 89 868,59

	État Membre	Arriérés de contributions restant dus					Total arriérés
		2011	2010	2009	2008	Années précédentes	
18	Djibouti	\$ 2 143,23 € 2 088,37		\$ 2 169,49 € 1 856,77	\$ 2 169,49 € 1 826,77		\$ 6 482,21 € 5 771,91
19	Dominique	\$ 2 143,24 € 2 088,37	\$ 2 143,23 € 2 088,37				\$ 4 286,47 € 4 176,74
20	El Salvador	€ 410,50					\$ - € 410,50
21	Grenade	\$ 2 143,24 € 2 088,37	\$ 2 143,23 € 2 088,37	\$ 2 169,49 € 1 656,77			\$ 6 455,96 € 5 833,51
22	Guatemala	\$ 67 516,98 € 33 935,96					\$ 67 516,98 € 33 935,96
23	Guinée	\$ 1 483,24 € 2 088,37	\$ 2 143,23 € 2 088,37	€ 482,06			\$ 3 626,47 € 4 658,80
24	Guinée-Bissau	\$ 2 143,24 € 2 088,37	\$ 2 143,23 € 2 088,37	\$ 2 169,49 € 1 856,77	\$ 2 169,49 € 1 856,77	\$ 102 572,76 € 7 024,74	\$ 111 198,21 € 14 915,02
25	Guyana	\$ 2 143,24 € 2 088,37	€ 142,37				\$ 2 143,24 € 2 230,74
26	Honduras	€ 747,21					\$ - € 747,21
27	Iraq	\$ 14 698,53					\$ 14 698,53 € -
28	Kazakhstan	€ 96,24					\$ - € 96,24
29	Kiribati	\$ 2 143,24				\$ 1 075,37	\$ 3 218,61 € -
30	Kirghizistan	\$ 58 459,66					\$ 58 459,66 € -
31	Libéria	\$ 2 143,24 € 2 088,37		€ 1 856,77	€ 1 856,77	\$ 160 915,23 € 7 024,74	\$ 163 058,47 € 12 826,65
32	Micronésie (États fédérés de)	€ 1 550,56					\$ - € 1 550,56
33	Niger	\$ 2 143,24 € 2 088,37	\$ 2 143,23 € 2 088,37	\$ 1 204,23 € 1 856,77			\$ 5 490,70 € 6 033,51
34	Nioué	\$ 2 143,24	\$ 2 142,83				\$ 4 286,07 € -
35	Palaos	\$ 2 143,24 € 2 088,37	\$ 2 143,23 € 2 088,37	\$ 2 169,49 € 1 856,77	\$ 2 169,49 € 1 856,77	\$ 6 318,64 € 7 024,74	\$ 14 944,09 € 14 915,02
36	Sao Tomé-et-Principe	\$ 59 754,48 € 5 295,03					\$ 59 754,48 € 5 295,03
37	Serbie	\$ 45 007,94 € 23 655,77	\$ 45 007,94				\$ 90 015,88 € 23 655,77
38	Soudan	€ 12 519,30					\$ - € 12 519,30
39	Tadjikistan	\$ 2 143,24				€ 99 019,35	\$ 101 162,59 € -

	État Membre	Arriérés de contributions restant dus					Total arriérés
		2011	2010	2009	2008	Années précédentes	
40	ex-République yougoslave de Macédoine	\$ 10 716,18	\$ 10 716,18				\$ 21 432,36
41	Tuvalu						\$ -
		€ 1 599,47					€ 1 599,47
42	République-Unie de Tanzanie	\$ 257,99					\$ 257,99
		€ 175,44					€ 175,44
43	Ouzbékistan	\$ 7 386,42					\$ 7 386,42
		€ 9 920,07					€ 9 920,07
44	Yémen						\$ -
		€ 160,43					€ 160,43
	Arriérés inférieurs à 250 000 USD	\$ 482 193,22	\$ 73 930,83	\$ 9 882,19	\$ 6 508,47	\$ 369 901,35	\$ 942 416,06
		€ 241 693,37	€ 12 672,59	€ 11 422,68	€ 7 397,08	€ 21 074,22	€ 294 259,94
	Total pour l'ensemble des États Membres	\$ 2 252 505,34	\$ 293 460,47	\$ 85 672,77	\$ 29 511,61	\$ 11 971 282,20	\$ 14 632 432,39
		€ 1 979 378,69	€ 309 408,30	€ 77 885,34	€ 68 670,65	€ 188 223,90	€ 2 623 566,88

Annexe D

Arriérés intégralement versés pendant l'année civile 2012, au 6 juin 2012

n°	État Membre	Arriérés versés en USD	Arriérés versés en EUR
1	Andorre	\$ 17 145,88	€ 16 706,96
2	Azerbaïdjan	\$ 125 682,25	€ -
3	Bolivie (État plurinational de)	\$ -	€ 12 530,22
4	Costa Rica	\$ 68 583,52	€ 297 724,12
5	Côte d'Ivoire	\$ 576,11	€ -
6	République démocratique du Congo	\$ -	€ 4 550,70
7	Guinée équatoriale	\$ 15 814,73	€ 6 329,51
8	Géorgie	\$ 121 732,31	€ -
9	Kenya	\$ -	€ 9 239,73
10	Malte	\$ 36 435,00	€ 35 416,33
11	Îles Marshall	\$ -	€ 2 761,84
12	Népal	\$ -	€ 6 265,11
13	Nigéria	\$ 774,05	€ 6 186,23
14	Pérou	\$ -	€ 680 080,38
15	Portugal	\$ 1 135 914,55	€ 1 106 836,10
16	République de Corée	\$ 1 679 941,00	€ -
17	Swaziland	\$ 4 286,47	€ 4 176,74
18	Togo	\$ 2 143,24	€ -
19	Uruguay	\$ 57 866,70	€ 56 385,99
	Total pour l'ensemble des États Membres	\$ 3 266 895,81	€ 2 245 189,96

Annexe E

Arriérés partiellement versés pendant l'année civile 2012, au 6 juin 2012

n°	État Membre	Arriérés versés en USD	Arriérés versés en EUR	Arriérés restant dus en USD	Arriérés restant dus en EUR
1	Bulgarie	\$ 39 660,20	€ 51 129,00	\$ 46 069,20	€ 32 405,80
2	Comores	\$ 2 879,27	€ 14 915,02	\$ 280 608,31	€ -
3	Cuba	\$ 60 000,00	€ 135 675,37	\$ 73 474,48	€ 89 868,59
4	Guatemala	\$ 69 650,06	€ 96 604,69	\$ 67 516,98	€ 33 935,96
5	Guinée	\$ 660,00	€ -	\$ 3 626,47	€ 4 658,80
6	Guyana	\$ -	€ 1 697,30	\$ 2 143,24	€ 2 230,74
7	Kiribati	\$ 2 455,25	€ -	\$ 3 218,61	€ -
8	Kirghizistan	\$ 3 740,43	-€ 309,11	\$ 58 459,66	€ -
9	Libéria	\$ 4 922,02	€ -	\$ 163 058,47	€ 12 826,65
10	Micronésie (États fédérés de)	\$ 2 143,24	€ 2 033,03	\$ -	€ 1 550,56
11	Pologne	\$ 1 080 190,44	€ -	\$ 1 080 190,44	€ 1 052 538,48
12	Serbie	\$ -	€ 20 200,00	\$ 90 015,88	€ 23 655,77
13	ex-République yougoslave de Macédoine	\$ -	€ 20 883,70	\$ 21 432,36	€ -
14	Ukraine	\$ 96 173,21	€ 40 213,07	\$ 110 224,67	€ 164 274,82
15	États-Unis d'Amérique	\$ 15 315 351,00	€ 45 944 140,00	\$ 1 826 227,00	€ -
16	Ouzbékistan	\$ 17 145,88	€ 16 706,96	\$ 7 386,42	€ 9 920,07
	Total pour l'ensemble des États Membres	\$ 16 694 971,00	€ 46 343 889,03	\$ 3 833 652,19	€ 1 427 866,24

Annexe F

États Membres n'ayant effectué aucun versement en 2012 en règlement des arriérés dont ils sont redevables, au 6 juin 2012

n°	État Membre	Arriérés de contributions					Total arriérés
		2011	2010	2009	2008	Années précédentes	
1	Antigua-et-Barbuda	\$ 4 286,47	\$ 4 286,47	\$ 4 338,98	\$ 4 338,98	\$ 305 462,32	\$ 322 713,22
		€ 4 176,74	€ 4 176,74	€ 3 713,55	€ 3 713,55	€ 17 619,94	€ 33 400,52
2	Arménie	\$ 74 999,47					\$ 74 999,47
3	Cameroun						
		€ 8 469,30					€ 8 469,30
4	Cap-Vert	\$ 1 997,52					\$ 1 997,52
		€ 2 088,37					€ 2 088,37
5	Djibouti	\$ 2 143,23		\$ 2 169,49	\$ 2 169,49		\$ 6 482,21
		€ 2 088,37		€ 1 856,77	€ 1 826,77		€ 5 771,91
6	Dominique	\$ 2 143,24	\$ 2 143,23				\$ 4 286,47
		€ 2 088,37	€ 2 088,37				€ 4 176,74
7	République dominicaine	\$ 51 437,64	\$ 51 437,64	\$ 52 067,76	\$ 1 308,24		\$ 156 251,28
		€ 50 120,88	€ 50 120,88	€ 44 562,60	€ 44 562,60	€ 114 324,72	€ 303 691,68
8	El Salvador						
		€ 410,50					€ 410,50
9	Grenade	\$ 2 143,24	\$ 2 143,23	\$ 2 169,49			\$ 6 455,96
		€ 2 088,37	€ 2 088,37	€ 1 656,77			€ 5 833,51
10	Guinée-Bissau	\$ 2 143,24	\$ 2 143,23	\$ 2 169,49	\$ 2 169,49	\$ 102 572,76	\$ 111 198,21
		€ 2 088,37	€ 2 088,37	€ 1 856,77	€ 1 856,77	€ 7 024,74	€ 14 915,02
11	Honduras						
		€ 747,21					€ 747,21
12	Iran (République islamique d')	\$ 387 925,54					\$ 387 925,54
		€ 269 561,21					€ 269 561,21
13	Iraq	\$ 14 698,53					\$ 14 698,53
14	Kazakhstan						
		€ 96,24					€ 96,24
15	Libya	\$ 132 880,57	\$ 132 880,57	\$ 2 027,92			\$ 267 789,06
		€ 129 478,94	€ 34 307,50				€ 163 786,44
16	Niger	\$ 2 143,24	\$ 2 143,23	\$ 1 204,23			\$ 5 490,70
		€ 2 088,37	€ 2 088,37	€ 1 856,77			€ 6 033,51

n°	État Membre	Arriérés de contributions					Total arriérés
		2011	2010	2009	2008	Années précédentes	
17	Nioué	\$ 2 143,24	\$ 2 142,83				\$ 4 286,07
18	Pakistan						
		€ 123 213,83	€ 123 213,83	€ 5 189,09			€ 251 616,75
19	Palaos	\$ 2 143,24	\$ 2 143,23	\$ 2 169,49	\$ 2 169,49	\$ 6 318,64	\$ 14 944,09
		€ 2 088,37	€ 2 088,37	€ 1 856,77	€ 1 856,77	€ 7 024,74	€ 14 915,02
20	Sao Tomé-et-Principe	\$ 59 754,48					\$ 59 754,48
		€ 5 295,03					€ 5 295,03
21	Somalie	\$ 2 143,24	\$ 2 143,23	\$ 2 169,49	\$ 2 169,49	\$ 347 986,76	\$ 356 612,21
		€ 2 088,37	€ 2 088,37	€ 1 856,77	€ 1 856,77	€ 7 024,74	€ 14 915,02
22	Soudan	€ 12 519,30					€ 12 519,30
23	Tadjikistan	\$ 2 143,24				\$ 99 019,35	\$ 101 162,59
24	Turkménistan	\$ 12 859,41	\$ 12 859,41	\$ 13 016,94	\$ 13 016,94	\$ 444 413,90	\$ 496 166,60
		€ 12 530,22	€ 12 530,22	€ 11 140,65	€ 11 140,65	€ 28 180,28	€ 75 522,02
25	Tuvalu						
		€ 1 599,47					€ 1 599,47
26	République-Unie de Tanzanie	\$ 257,99					\$ 257,99
		€ 175,44					€ 175,44
27	Yémen						
		€ 160,43					€ 160,43
28	Yougoslavie					\$ 8 405 308,00	\$ 8 405 308,00
	Total pour l'ensemble des États Membres	\$ 760 386,77	\$ 216 466,30	\$ 83 503,28	\$ 27 342,12	\$ 9 711 081,73	\$ 10 798 780,20
		€ 635 261,70	€ 236 879,39	€ 75 546,51	€ 66 813,88	€ 181 199,16	€ 1 195 700,64

Annexe G

États Membres risquant de perdre leur droit de vote, au 6 juin 2012

États Membres	Montant des arriérés en USD	Montant des arriérés en EUR	Arriérés en EUR convertis au taux budgétaire en USD	Total des arriérés exprimés en USD	Contributions dues pour les deux années précédentes en USD	Contributions dues pour les deux années précédentes en EUR	Contributions en EUR converties au taux budgétaire en USD	Total des contributions dues pour les deux années précédentes	Versement minimum requis pour conserver le droit de vote (en USD)
1 Antigua-et-Barbuda	\$ 322 713,22	€ 33 400,52	\$ 42 638,15	\$ 365 351,37	\$ 8 572,94	€ 8 353,48	\$ 11 569,57	\$ 20 142,51	\$ 345 209,86
2 Arménie	\$ 74 999,47	€ -	\$ -	\$ 74 999,47	\$ 8 572,94	€ 8 353,48	\$ 11 569,57	\$ 20 142,51	\$ 54 857,96
3 Comores	\$ 280 608,31	€ -	\$ -	\$ 280 608,31	\$ 4 286,46	€ 4 176,74	\$ 5 784,78	\$ 10 071,24	\$ 270 538,07
4 Djibouti	\$ 6 482,21	€ 5 771,91	\$ 7 902,01	\$ 14 384,22	\$ 4 286,46	€ 4 176,74	\$ 5 784,78	\$ 10 071,24	\$ 4 313,97
5 Dominique	\$ 4 286,47	€ 4 176,74	\$ 5 784,78	\$ 10 071,25	\$ 4 286,46	€ 4 176,74	\$ 5 784,78	\$ 10 071,24	\$ 1,01
6 République dominicaine	\$ 156 251,28	€ 303 691,68	\$ 396 091,53	\$ 552 342,81	\$ 102 875,28	€ 100 241,76	\$ 138 834,84	\$ 241 710,12	\$ 310 633,69
7 Grenade	\$ 6 455,96	€ 5 833,51	\$ 8 037,99	\$ 14 493,95	\$ 4 286,46	€ 4 176,74	\$ 5 784,78	\$ 10 071,24	\$ 4 423,71
8 Guinée-Bissau	\$ 111 198,21	€ 14 915,02	\$ 19 194,64	\$ 130 392,85	\$ 4 286,46	€ 4 176,74	\$ 5 784,78	\$ 10 071,24	\$ 120 322,61
9 Kirghizistan	\$ 58 459,66	€ -	\$ -	\$ 58 459,66	\$ 4 286,46	€ 4 176,74	\$ 5 784,78	\$ 10 071,24	\$ 48 389,42
10 Libéria	\$ 163 058,47	€ 12 826,65	\$ 16 302,25	\$ 179 360,72	\$ 4 286,46	€ 4 176,74	\$ 5 784,78	\$ 10 071,24	\$ 169 290,47
11 Niger	\$ 5 490,70	€ 6 033,51	\$ 8 309,99	\$ 13 800,69	\$ 4 286,46	€ 4 176,74	\$ 5 784,78	\$ 10 071,24	\$ 3 730,45
12 Palaos	\$ 14 944,09	€ 14 915,02	\$ 19 194,64	\$ 34 138,73	\$ 4 286,46	€ 4 176,74	\$ 5 784,78	\$ 10 071,24	\$ 24 068,49
13 Sao Tomé-et-Principe	\$ 59 754,48	€ 5 295,03	\$ 7 333,62	\$ 67 088,10	\$ 4 286,46	€ 4 176,74	\$ 5 784,78	\$ 10 071,24	\$ 57 017,85
14 Somalie	\$ 356 612,21	€ 14 915,02	\$ 19 194,64	\$ 375 806,85	\$ 4 286,46	€ 4 176,74	\$ 5 784,78	\$ 10 071,24	\$ 365 736,61
15 Tadjikistan	\$ 101 162,59	€ -	\$ -	\$ 101 162,59	\$ 4 286,46	€ 4 176,74	\$ 5 784,78	\$ 10 071,24	\$ 91 092,35
16 Turkménistan	\$ 496 166,60	€ 75 522,02	\$ 98 545,81	\$ 594 712,41	\$ 25 718,82	€ 25 060,44	\$ 34 708,71	\$ 60 427,53	\$ 534 285,88
	\$ 2 218 643,93	€ 497 296,63	\$ 648 530,05	\$ 2 867 173,98	\$ 197 177,50	€ 192 130,04	\$ 266 100,11	\$ 463 277,61	\$ 2 403 912,40

Annexe H

**Calendrier des versements des 15 principaux bailleurs de fonds (représentant environ 81,75 pour cent des contributions mises en recouvrement)
Contributions courantes reçues/non réglées de 2005 à 2012 (en millions d'USD et d'EUR)**

	Taux	Année	Mises en recouvrement	Janv.	Févr.	Mars	Avril	Mai	Juin	Juill.	Août	Sept.	Oct.	Nov.	Déc.	Non réglées à la fin de la période	
États-Unis d'Amérique	22,000%	2012 EUR	41,95													41,95	
		2012 USD	58,81														58,81
	22,000%	2011 EUR	45,94														45,94
		2011 USD	51,05												35,74		15,31
	22,000%	2010 EUR	45,94													36,75	9,19
		2010 USD	51,05													40,84	10,21
	22,000%	2009 EUR	40,85													32,68	8,17
		2009 USD	53,53												42,82		10,71
	22,000%	2008 EUR	40,85													2,50	38,35
		2008 USD	53,53												37,47		16,06
	22,000%	2007 EUR	38,89													27,27	11,62
		2007 USD	41,79													29,25	12,54
	22,000%	2006 EUR	38,89												15,72	16,57	6,60
		2006 USD	41,79													22,00	19,79
22,000%	2005 EUR	38,38												16,46	21,92	-	
	2005 USD	38,67														38,67	
Japon	12,590%	2012 EUR	24,00													24,00	
		2012 USD	31,23														31,23
	16,706%	2011 EUR	34,89						34,89								-
		2011 USD	35,80						35,80								-
	16,706%	2010 EUR	34,89				17,79			17,10							-
		2010 USD	35,80				18,26			17,54							-
	16,706%	2009 EUR	31,02	5,94				25,08									-
		2009 USD	36,24	1,22				35,02									-
	16,706%	2008 EUR	31,02								31,02						-
		2008 USD	36,24								36,24						-
	19,858%	2007 EUR	35,10							17,53				17,53			-
		2007 USD	35,06							17,55				17,55			-

Taux	Année	Mises en recouvrement	Janv.	Févr.	Mars	Avril	Mai	Juin	Juill.	Août	Sept.	Oct.	Nov.	Déc.	Non réglées à la fin de la période
6,250%	2006 EUR	11,05												11,05	-
	2006 USD	11,03												11,03	-
5,563%	2005 EUR	9,70					9,70								-
	2005 USD	9,43		5,03			4,40								-
France															
6,152%	2012 EUR	11,73		11,73											-
	2012 USD	15,26		15,26											-
6,332%	2011 EUR	13,22			13,22										-
	2011 USD	13,57			13,57										-
6,332%	2010 EUR	13,22	13,22												-
	2010 USD	13,57		13,57											-
6,332%	2009 EUR	11,76		11,76											-
	2009 USD	13,74		13,74											-
6,332%	2008 EUR	11,76		11,76											-
	2008 USD	13,74		13,74											-
6,151%	2007 EUR	10,87			10,87										-
	2007 USD	10,86			10,86										-
6,151%	2006 EUR	10,87		10,87											-
	2006 USD	10,86			10,86										-
6,498%	2005 EUR	11,34	11,34												-
	2005 USD	11,01	11,01												-
Italie															
5,023%	2012 EUR	9,58				9,58									-
	2012 USD	12,46				11,40									1,06
5,104%	2011 EUR	10,66							10,57					0,09	0,00
	2011 USD	10,94							10,94						-
5,104%	2010 EUR	10,66						10,42							0,24
	2010 USD	10,94						10,94							-
5,104%	2009 EUR	9,48						9,48							-
	2009 USD	11,07						11,07							-
5,104%	2008 EUR	9,48			9,48										-
	2008 USD	11,07			11,07										-
4,983%	2007 EUR	8,81						8,81							-
	2007 USD	8,80						8,80							-

Taux	Année	Mises en recouvrement	Janv.	Févr.	Mars	Avril	Mai	Juin	Juill.	Août	Sept.	Oct.	Nov.	Déc.	Non réglées à la fin de la période
4,983%	2006 EUR	8,81		8,81											-
	2006 USD	8,80			8,80										-
5,089%	2005 EUR	8,88				8,88									-
	2005 USD	8,62				8,62									-
Canada															
3,222%	2012 EUR	6,14	6,14												-
	2012 USD	7,99	7,99												-
2,992%	2011 EUR	6,25	6,25												-
	2011 USD	6,41	6,41												-
2,992%	2010 EUR	6,25	6,25												-
	2010 USD	6,41	6,41												-
2,992%	2009 EUR	5,56	5,56												-
	2009 USD	6,49	6,49												-
2,992%	2008 EUR	5,56	5,56												-
	2008 USD	6,49	6,49												-
2,869%	2007 EUR	5,07		5,07											-
	2007 USD	5,06		5,06											-
2,869%	2006 EUR	5,07	5,07												-
	2006 USD	5,06	5,06												-
2,570%	2005 EUR	4,48	4,48												-
	2005 USD	4,35	4,35												-
Chine															
3,204%	2012 EUR	6,11													6,11
	2012 USD	7,95													7,95
2,680%	2011 EUR	5,60						5,60							-
	2011 USD	5,74						5,74							-
2,680%	2010 EUR	5,60					5,60								-
	2010 USD	5,74					5,74								-
2,680%	2009 EUR	4,98					4,98								-
	2009 USD	5,81					5,81								-
2,680%	2008 EUR	4,98							2,40				2,58		-
	2008 USD	5,81						5,81							-
2,094%	2007 EUR	3,70							3,40		0,30				-
	2007 USD	3,70									2,00		1,70		-

Taux	Année	Mises en recouvrement	Janv.	Févr.	Mars	Avril	Mai	Juin	Juill.	Août	Sept.	Oct.	Nov.	Déc.	Non réglées à la fin de la période
1,921%	2006 EUR	3,40													3,40
	2006 USD	3,39						0,07	0,48	0,48	0,49	0,50	0,50	0,49	0,38
1,091%	2005 EUR	1,90		1,90											-
	2005 USD	1,85			0,34							0,74			0,77

République de Corée

2,271%	2012 EUR	4,33													4,33
	2012 USD	5,63													5,63
2,184%	2011 EUR	4,56												4,56	-
	2011 USD	4,68												3,00	1,68
2,184%	2010 EUR	4,56												4,56	-
	2010 USD	4,68												1,02	3,66
2,184%	2009 EUR	4,06													4,06
	2009 USD	4,74						2,01			2,47				0,26
2,184%	2008 EUR	4,06												4,06	-
	2008 USD	4,74													4,74
1,832%	2007 EUR	3,24							3,17						0,07
	2007 USD	3,23					3,23								-
1,832%	2006 EUR	3,24					3,24								-
	2006 USD	3,23					3,23								-
1,860%	2005 EUR	3,24												2,78	0,46
	2005 USD	3,15									3,15				-

Australie


1,942%	2012 EUR	3,70													3,70
	2012 USD	4,82													4,82
1,796%	2011 EUR	3,75							3,75						-
	2011 USD	3,85							3,85						-
1,796%	2010 EUR	3,75							3,75						-
	2010 USD	3,85							3,85						-
1,796%	2009 EUR	3,33								3,33					-
	2009 USD	3,90								3,90					-
1,796%	2008 EUR	3,33									3,33				-
	2008 USD	3,90								3,90					-
1,624%	2007 EUR	2,87								2,87					-
	2007 USD	2,87								2,87					-

Taux	Année	Mises en recouvrement	Janv.	Févr.	Mars	Avril	Mai	Juin	Juill.	Août	Sept.	Oct.	Nov.	Déc.	Non réglées à la fin de la période
1,624%	2006 EUR	2,87								2,87					-
	2006 USD	2,87							2,87						-
1,635%	2005 EUR	2,85								2,85					-
	2005 USD	2,77								2,77					-
Pays-Bas															
1,864%	2012 EUR	3,55	3,55												-
	2012 USD	4,62		4,62											-
1,882%	2011 EUR	3,93		3,93											-
	2011 USD	4,03		4,03											-
1,882%	2010 EUR	3,93			3,93										-
	2010 USD	4,03				4,03									-
1,882%	2009 EUR	3,49				3,49									-
	2009 USD	4,08								4,08					-
1,882%	2008 EUR	3,49				3,49									-
	2008 USD	4,08				4,08									-
1,724%	2007 EUR	3,05				3,05									-
	2007 USD	3,04				3,04									-
1,724%	2006 EUR	3,05		3,05											-
	2006 USD	3,04		3,04											-
1,746%	2005 EUR	3,05		3,05											-
	2005 USD	2,96		2,96											-
Brésil															
1,619%	2012 EUR	3,09													3,09
	2012 USD	4,02						3,97							0,04
0,880%	2011 EUR	1,84				1,84									-
	2011 USD	1,89				1,89									-
0,880%	2010 EUR	1,84							1,84						-
	2010 USD	1,89							1,89						-
0,880%	2009 EUR	1,63					1,53					0,10			-
	2009 USD	1,91	0,01		1,60			0,30							-
0,880%	2008 EUR	1,63				1,63									-
	2008 USD	1,91			1,28	0,63									-
1,554%	2007 EUR	2,75								2,75					-
	2007 USD	2,74								2,74					-

Fédération
de Russie

Taux	Année	Mises en recouvrement	Janv.	Févr.	Mars	Avril	Mai	Juin	Juill.	Août	Sept.	Oct.	Nov.	Déc.	Non réglées à la fin de la période
1,554%	2006 EUR	2,75													2,75
	2006 USD	2,74		1,55											1,19
2,401%	2005 EUR	4,19													4,19
	2005 USD	4,07													4,07
1,610%	2012 EUR	3,07		3,07											-
	2012 USD	3,99		3,99											-
1,206%	2011 EUR	2,51			2,51										-
	2011 USD	2,58			2,58										-
1,206%	2010 EUR	2,51			2,51										-
	2010 USD	2,58			2,58										-
1,206%	2009 EUR	2,24	2,24												-
	2009 USD	2,62	2,62												-
1,206%	2008 EUR	2,24		2,24											-
	2008 USD	2,62		2,62											-
1,106%	2007 EUR	1,96			1,96										-
	2007 USD	1,95			1,95										-
1,106%	2006 EUR	1,47								1,47					-
	2006 USD	1,46								1,46					-

Annexe I

 Organisation des Nations Unies pour l'alimentation et l'agriculture										
Contributions au titre du Programme ordinaire 25 principaux bailleurs de fonds Situation au 6 juin 2012										
	États Membres	Taux de contribution	Montants reçus à ce jour (*)		Montants restant dus (**)					
			USD	EUR	Au titre des contributions de 2012		Arriérés de 2011 et des années précédentes		Total	
			USD	EUR	USD	EUR	USD	EUR	USD	EUR
1	États-Unis d'Amérique	22,000%	15 315 351,00	45 944 140,00	58 815 390,00	41 952 790,00	1 826 227,00	-	60 641 617,00	41 952 790,00
2	Japon	12,590%	-	-	31 226 284,55	24 008 437,55	-	-	31 226 284,55	24 008 437,55
3	Allemagne	8,056%	19 980 853,72	-	-	15 362 348,92	-	-	-	15 362 348,92
4	Royaume-Uni	6,636%	16 458 905,82	12 654 487,02	-	-	-	-	-	-
5	France	6,152%	15 258 467,24	11 731 525,64	-	-	-	-	-	-
6	Italie	5,023%	11 397 145,46	9 578 584,74	1 061 125,18	-	-	-	1 061 125,18	-
7	Canada	3,222%	7 991 349,39	6 144 176,79	-	-	-	-	-	-
8	Chine	3,204%	-	-	7 946 704,98	6 109 851,78	-	-	7 946 704,98	6 109 851,78
9	Espagne	3,192%	-	-	7 916 942,04	6 086 968,44	-	-	7 916 942,04	6 086 968,44
10	Mexique	2,367%	1 988 088,73	-	3 882 651,19	4 513 738,82	-	-	3 882 651,19	4 513 738,82
11	République de Corée	2,271%	1 679 941,00	-	5 632 636,40	4 330 672,10	-	-	5 632 636,40	4 330 672,10
12	Australie	1,942%	-	-	4 816 635,79	3 703 287,19	-	-	4 816 635,79	3 703 287,19
13	Pays-Bas	1,864%	4 623 176,68	3 554 545,48	-	-	-	-	-	-
14	Bésil	1,619%	3 972 145,38	-	43 371,28	3 087 343,96	-	-	43 371,28	3 087 343,96
15	Fédération de Russie	1,610%	3 993 194,45	3 070 181,45	-	-	-	-	-	-
16	Suisse	1,135%	2 815 078,08	2 164 382,58	-	-	-	-	-	-
17	Belgique	1,080%	2 678 664,60	2 059 500,60	-	-	-	-	-	-
18	Suède	1,069%	2 651 381,91	2 038 524,21	-	-	-	-	-	-
19	Norvège	0,875%	2 170 214,38	1 668 576,88	-	-	-	-	-	-
20	Autriche	0,855%	2 120 609,48	1 398 935,84	-	231 502,14	-	-	-	231 502,14
21	Arabie saoudite	0,834%	2 068 524,33	1 590 392,13	-	-	-	-	-	-
22	Pologne	0,832%	1 080 190,44	-	2 063 563,84	1 586 578,24	1 080 190,44	1 052 538,48	3 143 754,28	2 639 116,72
23	Danemark	0,740%	1 835 381,30	1 411 139,30	-	-	-	-	-	-
24	Grèce	0,694%	-	-	1 721 290,03	1 323 419,83	-	-	1 721 290,03	1 323 419,83
25	Turquie	0,620%	1 537 751,90	225 532,90	-	956 773,00	-	-	-	956 773,00
	Total 25 principaux bailleurs de fonds	90,482%	121 616 415,29	105 234 625,56	125 126 595,28	113 253 711,97	2 906 417,44	1 052 538,48	128 033 012,72	114 306 250,45
	Tous les autres États Membres	9,518%	14 474 677,24	12 577 957,67	11 018 679,00	8 217 957,48	11 726 014,95	1 571 028,40	22 744 693,95	9 788 985,88
	Total	100,000%	136 091 092,53	117 812 583,23	136 145 274,28	121 471 669,45	14 632 432,39	2 623 566,88	150 777 706,67	124 095 236,33

(*) Y compris les reports de 2010 et les versements par tranches exigibles dans les prochaines années et déjà effectués.

(**) Non compris les tranches (3 212 200,55 USD et 10 647,87 EUR) qui seront versées après 2012 conformément à une autorisation de la Conférence