



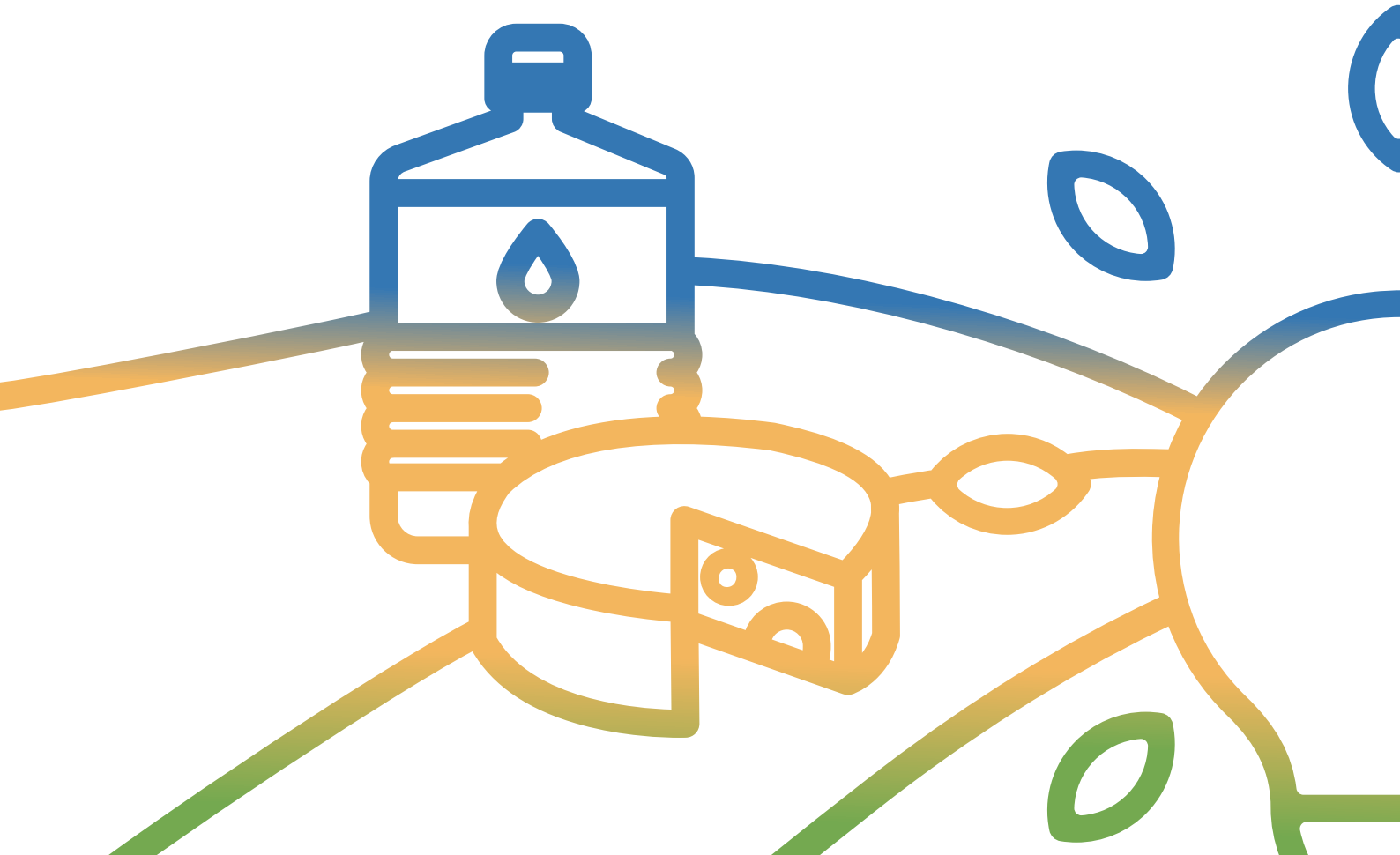
Organisation des Nations Unies
pour l'alimentation
et l'agriculture



OBJECTIFS
DE DÉVELOPPEMENT
DURABLE

Cahier d'opportunités d'investissement dans les filères ovin-lait et huile d'olive du nord-ouest tunisien

Elaboré par
Mahmoud Khemakhem
Consultant, spécialiste en agroéconomie



Cahier d'opportunités d'investissement dans les filieres ovin-lait et huile d'olive du nord-ouest tunisien

Elaboré par
Mahmoud Khemakhem
Consultant, spécialiste en agroéconomie

Citer comme suit:

Khemakhem, M. 2021. *Cahier d'opportunités d'investissement dans les filières ovin-lait et huile d'olive du nord-ouest tunisien*. Tunis, FAO.
<https://doi.org/10.4060/cb4721fr>

Les appellations employées dans ce produit d'information et la présentation des données qui y figurent n'impliquent de la part de l'Organisation des Nations Unies pour l'alimentation et l'agriculture (FAO) aucune prise de position quant au statut juridique ou au stade de développement des pays, territoires, villes ou zones ou de leurs autorités, ni quant au tracé de leurs frontières ou limites. Le fait qu'une société ou qu'un produit manufacturé, breveté ou non, soit mentionné ne signifie pas que la FAO approuve ou recommande ladite société ou ledit produit de préférence à d'autres sociétés ou produits analogues qui ne sont pas cités.

Les opinions exprimées dans ce produit d'information sont celles du/des auteur(s) et ne reflètent pas nécessairement les vues ou les politiques de la FAO.

ISBN 978-92-5-134408-8

© FAO, 2021



Certains droits réservés. Cette œuvre est mise à la disposition du public selon les termes de la Licence Creative Commons Attribution-Pas d'Utilisation Commerciale-Partage dans les Mêmes Conditions 3.0 Organisations Intergouvernementales (CC BYNC-SA 3.0 IGO; <https://creativecommons.org/licenses/by-nc-sa/3.0/igo/legalcode.fr>).

Selon les termes de cette licence, cette œuvre peut être copiée, diffusée et adaptée à des fins non commerciales, sous réserve que la source soit mentionnée. Lorsque l'œuvre est utilisée, rien ne doit laisser entendre que la FAO cautionne tels ou tels organisation, produit ou service. L'utilisation du logo de la FAO n'est pas autorisée. Si l'œuvre est adaptée, le produit de cette adaptation doit être diffusé sous la même licence Creative Commons ou sous une licence équivalente. Si l'œuvre est traduite, la traduction doit obligatoirement être accompagnée de la mention de la source ainsi que de la clause de non-responsabilité suivante: «La traduction n'a pas été réalisée par l'Organisation des Nations Unies pour l'alimentation et l'agriculture (FAO). La FAO n'est pas responsable du contenu ni de l'exactitude de la traduction. L'édition originale [langue] est celle qui fait foi.»

Tout litige relatif à la présente licence ne pouvant être résolu à l'amiable sera réglé par voie de médiation et d'arbitrage tel que décrit à l'Article 8 de la licence, sauf indication contraire contenue dans le présent document. Les règles de médiation applicables seront celles de l'Organisation mondiale de la propriété intellectuelle (<http://www.wipo.int/amc/fr/mediation/rules>) et tout arbitrage sera mené conformément au Règlement d'arbitrage de la Commission des Nations Unies pour le droit commercial international (CNUDCI).

Matériel attribué à des tiers. Il incombe aux utilisateurs souhaitant réutiliser des informations ou autres éléments contenus dans cette œuvre qui y sont attribués à un tiers, tels que des tableaux, des figures ou des images, de déterminer si une autorisation est requise pour leur réutilisation et d'obtenir le cas échéant la permission de l'ayant-droit. Toute action qui serait engagée à la suite d'une utilisation non autorisée d'un élément de l'œuvre sur lequel une tierce partie détient des droits ne pourrait l'être qu'à l'encontre de l'utilisateur.

Ventes, droits et licences. Les produits d'information de la FAO sont disponibles sur le site web de la FAO (www.fao.org/publications) et peuvent être obtenus sur demande adressée par courriel à: publications-sales@fao.org. Les demandes visant un usage commercial doivent être soumises à: www.fao.org/contact-us/licence-request. Les questions relatives aux droits et aux licences doivent être adressées à: copyright@fao.org.

Table des matières

Introduction	1
A. Cahier d'opportunités d'investissement de la filière ovin-lait de brebis sicilo-sardes	2
1. Portrait synthétique de la filière	2
2. Pourquoi investir dans cette filière?	4
3. Les contraintes dégagées et les propositions d'activités	7
4. Proposition des idées de projet envisageables	8
5. Opportunité n°1: élevage semi-intensif de 50 brebis intégrant une unité de fromagerie artisanal	9
6. Opportunité n°2: centre d'élevage de brebis antenaises pleines et de béliers géniteurs	11
7. Opportunité n°3: agence de communication et marketing	13
8. Opportunité n°4: unité de fabrication de pots d'emballages en plastique alimentaire	15
9. Opportunité n°5: table d'hôte sous production de lait de brebis et boutique de produits de terroir	17
B. Cahier d'opportunités d'investissement de la filière huile d'olive à Teboursouk	20
1. Portrait synthétique de la filière	20
2. Pourquoi investir dans cette filière?	22
3. Les contraintes dégagées et proposition des activités à réaliser	24
4. Proposition des idées de projets envisageables	25
5. Opportunité n°1: table d'hôte valorisant l'huile d'olive de TébourSouk et les produits de terroir	26
6. Opportunité n°2: société de services agricoles avec des outils modernes	28
7. Opportunité n°3: huilerie de trituration à deux phases + mise en bouteilles	30
8. Opportunité n°4: unité de valorisation des produits à base de bois de taille d'olivier	32
9. Opportunité n°5: unité de compostage à base de margine et grignons et feuilles d'olivier labélise	34
10. Opportunité n°6: installation d'un verger de 10 ha oliviers Chetoui, Jarboui et Sayeli pluvial	36
11. Opportunité n°7: market place pour vente des produits de terroir	38

Bibliographie	40
Annexe I: liste des principaux acteurs de la filière ovin-lait à Béja	41
Annexe II: liste des principaux acteurs de la filière huile d'olive à TébourSouk et à Bahra	45
Annexe III: informations relatives aux entretiens réalisés	49

Liste des figures

Figure 1: évolution des effectifs de la race sicilo-sarde en Tunisie	2
Figure 2: conduites d'élevage annuelles de la brebis sicilo-sarde en Tunisie	3
Figure 3: filière ovin-lait	3
Figure 4: agrotourisme	4
Figure 5: évaluation de l'impact des risques liés à l'activité oléicole dans la région de TébourSouk	21

Abbreviations, sigles et acronymes

AOC	Appellation d'origine contrôlée
ESS	Économie sociale et solidaire
FFOM	Force, faiblesse, opportunité, menace
GE	Grande entreprise
ISSET	Institut supérieur des études technologiques
MO	Main d'œuvre
OEP	Office d'élevage et des pâturages
OTD	Office des terres domaniales
PME	Petite et moyenne entreprise
UCPA	Unité coopérative de production agricole
SMSA	Société mutuelle de service agricole
SMVDA	Société de mise en valeur et développement agricole
TND	Dinar tunisien

Introduction

Aujourd'hui, les jeunes tunisiens représentent une population particulièrement fragilisée par la crise de l'emploi. En effet, le taux de chômage des jeunes de 15 à 35 ans est très élevé, se situant autour de 35 pour cent, dans les régions de l'intérieur, et notamment la région de Béja du nord-ouest tunisien. Ceci pousse un nombre important à l'exode rural et surtout à l'émigration, souvent au péril de leur vie.

Toutefois, les secteurs agricole et agroalimentaire tunisiens peuvent être un moteur de croissance et de développement. Certaines filières, comme celles de l'huile d'olive et ovin-lait du nord-ouest, ont un haut potentiel d'investissement et peuvent contribuer à réduire le chômage et renforcer le développement territorial. L'investissement par et pour les jeunes, qui sont des vecteurs de changement, contribue au développement durable des territoires ruraux.

L'Agence de promotion des investissements agricoles (APIA), l'Institut national de la recherche agronomique de Tunisie (INRAT) et la Organisation des Nations Unies pour l'alimentation et l'agriculture (FAO) œuvrent ensemble pour soutenir les jeunes agri-entrepreneurs tunisiens à investir dans des projets qui rendent les systèmes agricoles et agroalimentaires plus efficaces, durables et productifs.

Ce cahier d'opportunités d'investissement a été élaboré dans le cadre du «**Pôle agri-accélérateur**». Ce pôle vise à soutenir des jeunes agri-entrepreneurs désireux d'investir dans la filière **ovin-lait**, et la filière **huile d'olive** dans le nord-ouest de la Tunisie, et plus précisément dans le **gouvernorat de Béja**.

Les objectifs de ce programme sont:

- **renforcer la compétitivité** chez les jeunes agri-entrepreneurs afin de pouvoir pénétrer le marché local et le marché international;
- **améliorer l'attractivité des filières agro-alimentaires** qui se caractérisent par un haut potentiel d'investissement et de création d'emploi.

Par ailleurs, un accent particulier est mis sur les projets d'**investissement responsable**, qui contribuent au développement territorial de la région, et qui sont susceptibles d'avoir un impact positif sur les plans socio-économique et environnemental.

Ce cahier d'opportunités recense des idées de projets d'investissement dans les deux filières et fournit, à titre indicatif, une analyse de base sur les opportunités et risques potentiels de chaque projet, ainsi qu'une estimation de son alignement avec les principes de l'économie sociale et solidaire. Bien que ce cahier ne puisse donc en aucun cas se substituer à des études de faisabilité et de marché de la part des jeunes intéressés par les deux filières, il fournit des idées qui pourraient servir d'inspiration au développement d'un éventuel projet et des informations pertinentes à titre indicatif.

A. Cahier d'opportunités d'investissement de la filière ovin-lait de brebis sicilo-sardes

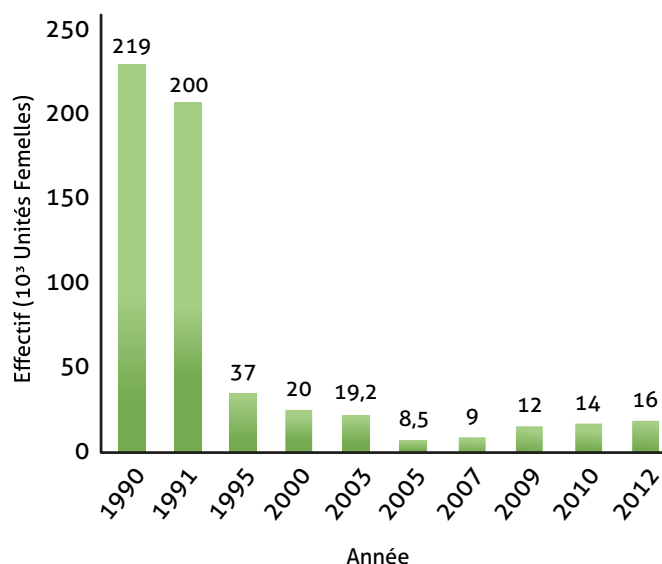
1. Portrait synthétique de la filière

1.1. Chiffres clés

- Têtes ovines sicilo-sardes= 5 000 à 8 000 têtes (environ) en 2019.
- Têtes ovines sicilo-sardes à Béja= 44 pour cent du cheptel en Tunisie.
- Actuellement en 2020, on a 4 000 têtes à Béja¹.
- Le lait de brebis tunisien est exclusivement destiné à la production fromagère, il représente un taux protéique de 5,56 pour cent et un taux butyreux de 6,94 pour cent.
- La production annuelle de fromage de brebis est estimée à environ 250 tonnes, ce qui représente une infime partie de la production et de la consommation des fromages en Tunisie.
- *Transformation traditionnelle du lait en Tunisie (OEP², 2016).*
 - Nombre: 20 artisans dont cinq sont spécialisés en transformation du lait ovin.
 - Production: fromage de type sicilien et ricotta.

- *Transformation industrielle (OEP, 2016).*
 - Nombre: un.
 - Production: Numidie - Roquefort - Fromage à pâte pressée - Fromage à pâte cuite - Fromage de type sicilien.

Figure 1: Évolution des effectifs de la race sicilo-sarde en Tunisie



Source: evolution of the numbers of the Sicilo-Sarda breed in Tunisia (Ouhichi, 2014).

- On peut noter une articulation forte entre les deux secteurs agriculture et tourisme pour la viabilité **de la filière ovin lait (voir figures 3 et 4).**

¹ Entretien réalisé en décembre 2020 avec la directrice de l'OEP.

² Selon les données collectées auprès de l'OEP Béja.

Figure 2: conduites d'élevage annuelles de la brebis sicilo-sarde en Tunisie

	Sept.	Oct.	Nov.	Déc.	Jan.	Fév.	Mars	Avril	Mai	Juin	Juillet	Août
Lutte												
Agnelage												
Allaitement												
Sevrage												
Production laitière												
Pâturage												
Alimentation, chaumes												
Aliments concentrés												
Alimentation, foin/pailles												

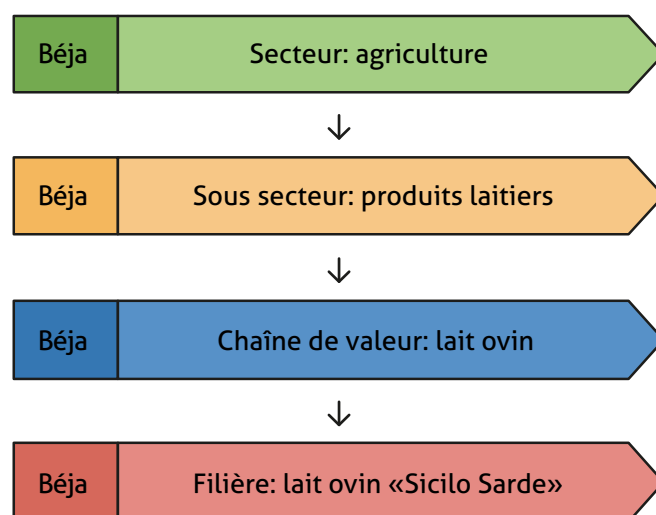
Source: annual management of the Sicilo-Sarda dairy ewes in Tunisia (Rekik et al., 2005).

1.2. Agriculture et agrotourisme

Les catégories d'activités et de services qui s'inscrivent dans l'offre agrotouristique sont:

- La visite de la ferme (fromagerie, jardin potager, la permaculture, l'élevage de la race sicilo-sarde et la salle de traite).
- La restauration mettant principalement en valeur les produits de l'exploitation agricole et principalement le fromage ovin, ainsi que les produits de terroir et la gastronomie locale.
- La promotion et la vente du fromage ovin et des produits de terroir provenant principalement de l'exploitation agricole.

Figure 3: filière ovin-lait

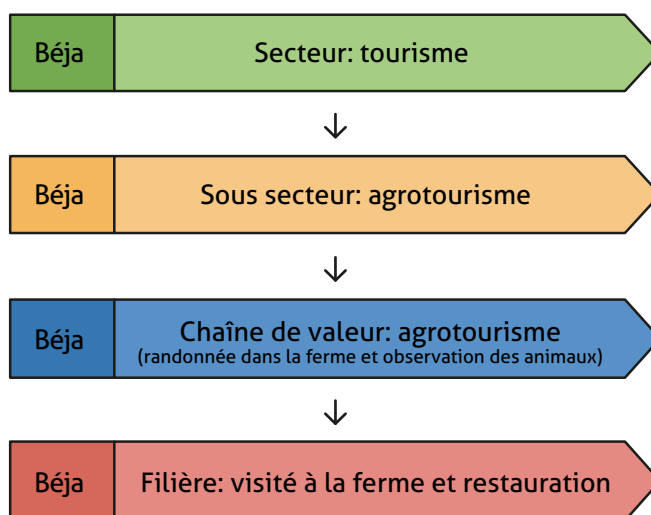


Source: adapté de IPFA et GIZ, 2019.

Les caractéristiques techniques moyennes de cette race dans les conditions actuelles d'élevage du nord tunisien sont les suivantes:

- Durée de lactation: 120 jours.
- Production laitière: 0,7 litre par jour.
- Taux de fertilité: 92 pour cent.
- Taux de prolificité: 139 pour cent.
- Taux de fécondité : 128 pour cent.
- Taux de mortalité: 6 pour cent.
- Taux de stérilité: 7 pour cent.

Figure 4: agrotourisme

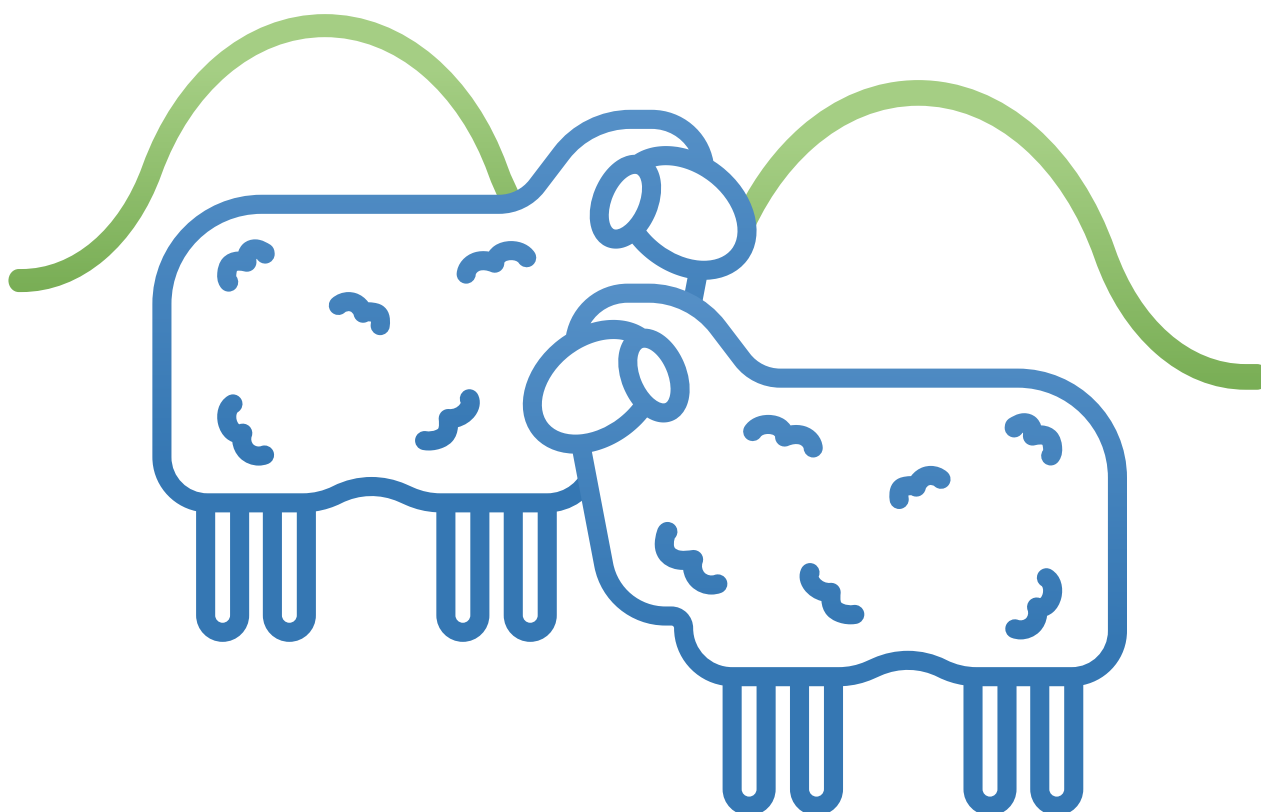


Source: adapté de IPFA et GIZ, 2019.

2. Pourquoi investir dans cette filière?³

Dans l'objectif de chercher les meilleures opportunités d'investissement dans cette filière, 17 entretiens semi-structurés ont été effectués lors du mois de décembre

2020. L'analyse des données collectées est représentée dans la matrice forces, faiblesses, opportunités et menaces (FFOM, ou SWOT selon son acronyme en langue anglaise) suivante:



³ Sources: IPFA et GIZ, 2019 ; données collectées lors des entretiens et des visites sur terrain en décembre 2020.

Forces	Faiblesses
<ul style="list-style-type: none"> • Une position stratégique pour l'écotourisme, richesse écologique. • Potentialité agricole intéressante. • La zone dispose de savoir-faire traditionnel qui constitue une ressource pour son développement local. • Un patrimoine archéologique méconnu qui peut révéler de nouvelles opportunités pour la filière. • Des cultures fourragères subventionnées par l'OEP. • Borj Lella, la première table d'hôte d'un produit d'origine animale en Tunisie «sicilien Béja» et le prix d'or du projet «la route de fromage en méditerranée». • La zone de Béja nord est caractérisée par les plaines adéquates pour la conduite d'un troupeau de race sicilo-sarde en semi-extensif. • Le race sicilo-sarde se positionne dans deux zones uniquement pour toute la Tunisie (Béja nord et Mateur à Bizerte). • Forte demande du lait ovine. • Les prix du lait sont en évolution (un litre de lait est à 2 400 dt). • Un cahier de charge de l'AOC du fromage de la brebis Sicilo-Sarde est prêt. 	<ul style="list-style-type: none"> • Exploitation limitée des ressources naturelles et des potentialités agricoles (productivité, rentabilité des élevages non optimale). • Répartition non équitable entre les acteurs de la filière. • Le manque de communication entre les éleveurs, les prestataires de services et les institutions publiques est flagrant et complique la coopération. • La faible participation des femmes dans l'activité économique. • Les femmes travaillent dans les exploitations agricoles dans le cadre d'un projet familial mais sans aucune rémunération, ou comme ouvrière sans couverture sociale. • Faible initiative entrepreneurale de la part de la population locale. • Un seul fournisseur des antenaises pleines (ferme El Gunadille de l'Unité coopérative de production agricole (UCPA)), uniquement aux enchères (trois fois/an). • Pas de disponibilité de la race pure tout au long de l'année, problème de consanguinité. • Les béliers géniteurs ont perdu les caractéristiques originales de la race. • Diminution de la performance génétique du cheptel pour les éleveurs de la zone. • Faible contrôle de la race sicilo-sarde quant à la traçabilité et le contrôle des géniteurs. • Peu de valorisation des différents sous-produits de cette filière. • Absence d'articulation avec d'autres secteurs tels que: l'artisanat et la technologie de l'information. • Absence d'une entreprise de logistique spécifique pour la distribution des produits à base du lait ovine. • Mauvaise connaissance du marché potentiel du fromage. • Absence d'agences de communication. • Les services de proximité pour les éleveurs ne répondent pas aux besoins réels des éleveurs. • Absence de fournisseurs agréés d'agnelles et d'antenaises. • Lactation mécanique annulée pour des problèmes de compatibilité du matériel avec les mamelles des brebis sicilo-sardes. • Des problèmes de coordination et de gouvernance pour toutes formes d'organisation des acteurs (GDA-SMSA).

Menaces	Opportunités
<ul style="list-style-type: none"> • Faible implication de la société civile et des institutions de l'Etat dans la gestion du territoire et dans la filière ovin lait spécialement. • Tous les encouragements sont orientés vers l'élevage bovin. • Pas de subventions du lait de brebis par l'Etat. • Les locomotives (petites et moyennes entreprise (PME) et grandes entreprises (GE)) de la filière nécessitent l'évolution de la production. • La réticence des jeunes de la région à entreprendre dans le domaine de l'élevage des brebis. • Les préjugés des anciens entrepreneurs vers le domaine de l'élevage de brebis. • Le manque de confiance de personnes âgées envers les jeunes et leurs relations avec la filière. 	<ul style="list-style-type: none"> • Le développement des activités génératrices de revenus liés à l'écotourisme. • Développement des projets agricoles potentiels. • Avantages et subventions dans la nouvelle loi d'investissement. • Création d'une nouvelle SMSA (quatre jeunes ont créé cette SMSA). • Une association locale a pris l'initiative de booster les entrepreneurs dans le domaine de production, transformation et de commercialisation des sous-produits: laine, fumier, laitiers de la zone de Béja par des méthodes innovatrices. • Un appui pour le développement et la recherche par quelque Instituts de la région: Institut supérieur des études technologiques (ISET) de Béja et Institut de Biotechnologie de Béja. • Une foire de fromage annuel (l'année 2021 marque la troisième édition, cette année a été organisée d'une façon virtuelle). • Une compétition de la meilleure proposition d'idée de projet liée au domaine de lait en général et le lait ovin en particulier. • La naissance d'une boutique virtuelle pour la vente des produits de terroir de Béja est en cours de développement dans le cadre de la foire virtuelle du fromage. • Un grand intérêt porté par l'Office de Tourisme pour l'importance de développement de cette filière et la promotion du tourisme alternatif. • Un intérêt accru pour le tourisme vert et l'existence de beaux paysages en phase avec la nouvelle tendance qui pourraient attirer les amateurs d'activités à l'air libre (randonnée, trekking, camping...).
<p>■ Pour aller plus loin: une autre analyse FFOM sur la filière lait-ovine peut être consultée sur la page 19 du rapport «Promouvoir et pérenniser les investissements des jeunes agri-entrepreneurs en Tunisie» de la FAO et de l'INRAT (FAO et INRAT, 2020, https://doi.org/10.4060/cb0943fr)</p>	

3. Les contraintes dégagées et les propositions d'activités

D'après les entretiens réalisés avec les différents acteurs de la filière, les contraintes

ainsi que les propositions d'activités pour les surmonter ont été identifiées.

Contraintes	Activités principales
<ul style="list-style-type: none"> • Manque d'attractivité du métier du berger pour les jeunes. 	<ul style="list-style-type: none"> • Programme de sensibilisation et de formation des jeunes de la région.
<ul style="list-style-type: none"> • Le métier de berger et la race pure sicilo-sarde sont en voie de disparition. 	<ul style="list-style-type: none"> • Session de formation pour créer de nouveaux métiers: responsables, troupeaux, et techniciens qualifiés dans la traite des brebis. • Échanges d'expériences. • Pousser la conservation de la race pure par des PME.
<ul style="list-style-type: none"> • Faible contrôle de la qualité du lait. 	<ul style="list-style-type: none"> • Équipement d'un laboratoire et formation des techniciens pour l'utilisation du matériel.
<ul style="list-style-type: none"> • Absence de traçabilité de l'origine du lait ovin. 	<ul style="list-style-type: none"> • Caractérisation du lait ovin local.
<ul style="list-style-type: none"> • Mauvaise valorisation de la qualité de lait ovin de la région. 	<ul style="list-style-type: none"> • Sensibilisation de l'importance de la labellisation AOC et faire des formations dans ce sens. • Journées de partenariat et d'investissement.
<ul style="list-style-type: none"> • Production laitière insuffisante pour envisager l'exportation. 	<ul style="list-style-type: none"> • Participation aux foires nationales et internationales.
<ul style="list-style-type: none"> • Faible moyenne de consommation des laits de brebis à l'échelle nationale (vu le prix et les caractéristiques du lait). 	<ul style="list-style-type: none"> • Organisations et regroupements des acteurs de la filière dans une structure professionnelle. • Études du marché de consommation locale du lait ovin. • Campagne de sensibilisation au public (fête de fromage).
<ul style="list-style-type: none"> • Marginalisation des acteurs de production. 	<ul style="list-style-type: none"> • Organisation et regroupement des éleveurs.
<ul style="list-style-type: none"> • Absence d'interactions horizontales et verticales entre les maillons de la filière. 	<ul style="list-style-type: none"> • Organisation et regroupement des acteurs de la filière dans des OPA.
<ul style="list-style-type: none"> • Faible compétitivité de la filière ovin-lait dans toute la Tunisie. 	<ul style="list-style-type: none"> • Renforcement des organismes intervenant dans la filière ovin-lait par la création d'un cluster.

4. Proposition des idées de projet envisageables

En s'appuyant sur la matrice FFOM, la détection des opportunités d'investissement est basée sur le fait de combler le besoin d'action dégagé à partir des faiblesses de la filière et de tirer profit des opportunités.

Nous présentons ci-dessous 12 opportunités d'investissement tirées à partir du processus suivi:



1. Projet intégré: élevage de 50 brebis plus unité de fromagerie semi-industrielle.
2. Centre d'élevage de brebis antenaises pleines et de béliers géniteurs.
3. Usine de production d'aliments concentrés du bétail.
4. Centre de services d'ensilages.
5. Boutique virtuelle des produits de terroir.
6. Agence de communication et marketing.
7. Unité de fabrication des pots d'emballages artisanaux.
8. Table d'hôte à base de gastronomie locale avec une boutique de produits de terroir.
9. Agence virtuelle de tourisme alternatif.
10. Unité de fabrication de fil de laine labélisé.
11. Société de service de machinisme agricole et vente des intrants.
12. Plateforme de traçabilité et la mise en œuvre du contrôle laitier.

À partir des propositions d'idées de projet dégagées ci-dessus, nous avons fait le choix de travailler sur cinq opportunités pour les développer dans des fiches. Ce choix a été fait selon la grille des critères d'évaluation

ci-après et suite aux notes données par les différents acteurs de la filière, les projets retenus sont ceux ayant obtenu les meilleures notes.

5. Opportunité n°1: élevage semi-intensif de 50 brebis intégrant une unité de fromagerie artisanal

Localisation	Gouvernorat de Béja nord /rue de mateur /Béja
Clientèle cible	<ul style="list-style-type: none"> • Visiteurs de Béja. • Point de vente à Béja. • Point de vente pour les gouvernorats du littoral (Grand Tunis). • Boutiques virtuelles. • Des fromageries. • Table d'hôte de la région.
Marché	<ul style="list-style-type: none"> • Intermédiaire. • Vente directe. • Vente en gros.
Concurrence	<ul style="list-style-type: none"> • Fromageries à base de lait de brebis. • Importation des fromages au lait de brebis.
Description des activités	<ul style="list-style-type: none"> • Traite de brebis. • Vente du lait /du fromage / de la laine/ des agneaux / des futurs reproducteurs. • Fabrication de fromage (frais et raffiné). • Vente du fumier. • Élevage brebis. • Autres activités connexes liées à la vente de fromage.
Équipement et matériels	<ul style="list-style-type: none"> • Bergerie-Hangar de stockage. • Table de travail inox. • Moule de ricotta et de fromage. • Tranche fromage. • Tank à lait et tout le matériel nécessaire pour fabriquer le fromage. • Terrain agricole.
Savoir-faire local	<ul style="list-style-type: none"> • C'est un savoir-faire local.
Coût estimé d'investissement (en milliers de TND)	<ul style="list-style-type: none"> • 0-60/60-220/220-1000.
Risques	<ul style="list-style-type: none"> • Risque de ne pas avoir de race pure. • Risque de ne pas avoir des brebis fertiles. • Risque naturel. • Risque d'absence de bergers compétents.
Nombre d'employés	<ul style="list-style-type: none"> • Direct: quatre personnes. • Indirect: dix personnes.
Impact sur l'environnement	<ul style="list-style-type: none"> • Impact nul ou négligeable.

Le tableau ci-dessous représente des critères d'évaluation supplémentaires d'une opportunité d'investissement. Cette grille est décomposée en critères d'évaluation de la pertinence de l'opportunité d'investissement.

Ces critères répondent aux principes de l'économie sociale et solidaire (ESS). Un maximum de 70 points peut être attribué à une opportunité d'investissement selon son alignement avec ces critères issus des principes de l'ESS.

Grille d'évaluation										
1. Projet conduisant à la consolidation d'emplois existants ou à la création de nouveaux emplois pour les jeunes.	1	2	3	4	5	6	7	8	9	10
2. Projet répondant aux priorités de Béja nord.	1	2	3	4	5	6	7	8	9	10
3. Projet pertinent en termes de clientèles visées et répondant aux besoins de la filière ovin lait.	1	2	3	4	5	6	7	8	9	10
4. Projet ayant des impacts socio-économiques significatifs pour la ville de Béja.	1	2	3	4	5	6	7	8	9	10
5. Projet favorisant la participation citoyenne, l'engagement ou la prise en charge par le milieu de son développement.	1	2	3	4	5	6	7	8	9	10
6. Projet bien structuré, viable et réalisable dans les délais prescrits.	1	2	3	4	5	6	7	8	9	10
7. Projet devant être fait en concertation avec d'autres partenaires.	1	2	3	4	5	6	7	8	9	10
Total	58/70									

Barème de notification

1= Nul

2= Médiocre

3 = Insatisfaisant

4= Légèrement satisfaisant

5= Satisfaisant

6= Bon

7= Supérieur à la moyenne

8= Très satisfaisant

9= Excellent

10= Remarquable

6. Opportunité n°2: centre d'élevage de brebis antenaises pleines et de béliers géniteurs

Localisation	Gouvernorat de Béja / délégation Béja nord / dans les plaines de la Medjerda
Clientèle cible	<ul style="list-style-type: none"> • Petits élevages. • Élevages de taille moyenne. • Grands élevages. • Éleveurs d'autres régions. • Les sociétés de mise en valeur et de développement agricole (SMVDA), l'OEP et les fermes de l'OTD.
Marché	<ul style="list-style-type: none"> • Marché cible: local à 100 pour cent. • Part de marché: 30 pour cent.
Concurrence	<ul style="list-style-type: none"> • UCPA Fritissa. • UCPA El Gnadil.
Description des activités	<ul style="list-style-type: none"> • Importation de béliers jeunes de race pure. • Importation d'antenaises de race pure. • Vente des béliers reproducteurs certifiés. • Vente des antenaises pleines. • Accompagnement techniques des éleveurs .
Équipement et matériels	<ul style="list-style-type: none"> • Bergerie moderne. • Locale de stockage. • Achat ou location d'un grand terrain >300ha. • Matériel moderne pour le suivi et la traçabilité.
Savoir-faire local	<ul style="list-style-type: none"> • C'est un savoir-faire local.
Besoin d'investissement (en milliers de TND)	<ul style="list-style-type: none"> • 0-60/60-220/220-1000.
Risques	<ul style="list-style-type: none"> • Risque d'importation. • Risque de maladie grave. • Risque de manque de main d'œuvre (MO) spécialisée.
Nombre d'employés	<ul style="list-style-type: none"> • Direct: dix personnes. • Indirect: 50 personnes.
Impact sur l'environnement	<ul style="list-style-type: none"> • Impact nul ou négligeable

Le tableau ci-dessous représente des critères d'évaluation supplémentaires de cette opportunité d'investissement. Cette grille est décomposée en critères d'évaluation de la pertinence de l'opportunité d'investissement.

Ces critères répondent aux principes de l'économie sociale et solidaire (ESS). Un maximum de 70 points peut être attribué à une opportunité d'investissement selon son alignement avec ces critères issus des principes de l'ESS.

Grille d'évaluation										
1. Projet conduisant à la consolidation d'emplois existants ou à la création de nouveaux emplois pour les jeunes.	1	2	3	4	5	6	7	8	9	10
2. Projet répondant aux priorités de Béja nord.	1	2	3	4	5	6	7	8	9	10
3. Projet pertinent en termes de clientèles visées et répondant aux besoins de la filière ovin lait.	1	2	3	4	5	6	7	8	9	10
4. Projet ayant des impacts socio-économiques significatifs pour la ville de Béja nord.	1	2	3	4	5	6	7	8	9	10
5. Projet favorisant la participation citoyenne, l'engagement ou la prise en charge par le milieu de son développement.	1	2	3	4	5	6	7	8	9	10
6. Projet bien structuré, viable et réalisable dans les délais prescrits.	1	2	3	4	5	6	7	8	9	10
7. Projet devant être fait en concertation avec d'autres partenaires.	1	2	3	4	5	6	7	8	9	10
Total	55/70									

Barème de notation

1= Nul	5= Satisfaisant	9= Excellent
2= Médiocre	6= Bon	10= Remarquable
3= Insatisfaisant	7= Supérieur à la moyenne	
4= Légèrement satisfaisant	8= Très satisfaisant	

7. Opportunité n°3: agence de communication et marketing

Localisation	Gouvernorat de Béja / délégation de Béja
Clientèle cible	<ul style="list-style-type: none"> • Producteur de lait. • Production de fromage de brebis. • Table d'hôte. • Producteur de produits de terroir. • Producteur d'autres produits agricoles dans la région du nord-ouest.
Marché	<ul style="list-style-type: none"> • Part de marché: 50 pour cent.
Concurrence	<ul style="list-style-type: none"> • Agence de la région non familiarisée avec les spécificités des produits agricoles. • Agences d'autres zones (spécialement de Tunis).
Description des activités	<ul style="list-style-type: none"> • Aider les producteurs à améliorer leur visibilité au niveau national. • Accompagner les PME à l'élaboration de leurs stratégies marketing et la mise en place d'un plan de communication. • La conception de l'infographie et de la charte graphique, la réalisation des supports publicitaires. • Conception des emballages, étiquetages et des noms commerciaux .
Equipement et matériels	<ul style="list-style-type: none"> • Location de bureau. • Matériels bureautiques. • Matériel moderne et sophistiqué photographique. • Matériels d'impression. • Organisation d'événements de promotion des produits de terroir de la région et de l'agrotourisme (p.ex. foires et journées de dégustation).
Savoir-faire local	<ul style="list-style-type: none"> • Cette activité ne correspond pas à un savoir-faire local.
Besoin d'investissement (en milliers de TND)	<ul style="list-style-type: none"> • 0-60/60-220/220-1000.
Risques	<ul style="list-style-type: none"> • Risque d'absence de clientèle.
Nombre d'employés	<ul style="list-style-type: none"> • Direct: trois personnes. • Indirect: dix personnes.
Impact sur l'environnement	<ul style="list-style-type: none"> • Impact nul ou négligeable.

Le tableau ci-dessous représente des critères d'évaluation supplémentaires d'une opportunité d'investissement. Cette grille est décomposée en critères d'évaluation de la pertinence de l'opportunité d'investissement.

Ces critères répondent aux principes de l'économie sociale et solidaire (ESS). Un maximum de 70 points peut être attribué à une opportunité d'investissement selon son alignement avec ces critères issus des principes de l'ESS.

Grille d'évaluation										
1. Projet conduisant à la consolidation d'emplois existants ou à la création de nouveaux emplois pour les jeunes.	1	2	3	4	5	6	7	8	9	10
2. Projet répondant aux priorités de Béja nord.	1	2	3	4	5	6	7	8	9	10
3. Projet pertinent en termes de clientèles visées et répondant aux besoins de la filière ovin lait.	1	2	3	4	5	6	7	8	9	10
4. Projet ayant des impacts socio-économiques significatifs pour la ville de Béja nord.	1	2	3	4	5	6	7	8	9	10
5. Projet favorisant la participation citoyenne, l'engagement ou la prise en charge par le milieu de son développement.	1	2	3	4	5	6	7	8	9	10
6. Projet bien structuré, viable et réalisable dans les délais prescrits.	1	2	3	4	5	6	7	8	9	10
7. Projet devant être fait en concertation avec d'autres partenaires.	1	2	3	4	5	6	7	8	9	10
Total	58/70									

Barème de notification

1= Nul

2= Médiocre

3 = Insatisfaisant

4= Légèrement satisfaisant

5= Satisfaisant

6= Bon

7= Supérieur à la moyenne

8= Très satisfaisant

9= Excellent

10= Remarquable

8. Opportunité n°4: unité de fabrication de pots d'emballages en plastique alimentaire

Localisation	Gouvernorat de Béja / zone industrielle de Béja
Clientèle cible	<ul style="list-style-type: none"> • Tous les producteurs de fromage à base de lait ovin de la région. • Tous les autres producteurs actifs dans le domaine de l'agroalimentaire et la transformation des produits agricoles.
Marché	<ul style="list-style-type: none"> • Marché cible: 100 pour cent local.
Concurrence	<ul style="list-style-type: none"> • Aucune unité de fabrication régionale. • Un seul revendeur de récipients.
Description des activités	<ul style="list-style-type: none"> • Achat de plastique alimentaire vierge. • Achat des moules et des pots pour le fromage et la ricotta. • Fabrication des pots de différentes formes. • Vente des pots et d'autres formes de récipients de fromage et de ricotta.
Equipement et matériels	<ul style="list-style-type: none"> • Location d'usine dans la zone industrielle. • Machine d'injection plastique. • Local de stockage. • Machine d'emballage de produits. • Des moules pour injection plastique des formes de pots.
Savoir-faire local	<ul style="list-style-type: none"> • Cette activité ne correspond pas à un savoir-faire local.
Besoin d'investissement (en milliers de TND)	<ul style="list-style-type: none"> • 0-60/60-220/220-1000.
Risques	<ul style="list-style-type: none"> • Risque d'approvisionnement en matière première (plastique). • Risque de manque de MO spécialisée.
Nombre d'employés	<ul style="list-style-type: none"> • Direct: 25 personnes. • Indirect: 50 personnes.
Impact sur l'environnement	<ul style="list-style-type: none"> • Impact négatif sur l'environnement.

Le tableau ci-dessous représente des critères d'évaluation supplémentaires d'une opportunité d'investissement. Cette grille est décomposée en critères d'évaluation de la pertinence de l'opportunité d'investissement.

Ces critères répondent aux principes de l'économie sociale et solidaire (ESS). Un maximum de 70 points peut être attribué à une opportunité d'investissement selon son alignement avec ces critères issus des principes de l'ESS.

Grille d'évaluation										
1. Projet conduisant à la consolidation d'emplois existants ou à la création de nouveaux emplois pour les jeunes.	1	2	3	4	5	6	7	8	9	10
2. Projet répondant aux priorités de Béja nord.	1	2	3	4	5	6	7	8	9	10
3. Projet pertinent en termes de clientèles visées et répondant aux besoins de la filière ovin lait.	1	2	3	4	5	6	7	8	9	10
4. Projet ayant des impacts socio-économiques significatifs pour la ville de Béja nord.	1	2	3	4	5	6	7	8	9	10
5. Projet favorisant la participation citoyenne, l'engagement ou la prise en charge par le milieu de son développement.	1	2	3	4	5	6	7	8	9	10
6. Projet bien structuré, viable et réalisable dans les délais prescrits.	1	2	3	4	5	6	7	8	9	10
7. Projet devant être fait en concertation avec d'autres partenaires.	1	2	3	4	5	6	7	8	9	10
Total	49/70									

Barème de notification

1= Nul

2= Médiocre

3 = Insatisfaisant

4= Légèrement satisfaisant

5= Satisfaisant

6= Bon

7= Supérieur à la moyenne

8= Très satisfaisant

9= Excellent

10= Remarquable

9. Opportunité n°5: spécialisée dans les produits à base de lait de brebis et des produits de terroir et une boutique de vente des produits de terroir

Localisation	Gouvernorat de Béja
Clientèle cible	<ul style="list-style-type: none"> • Amateurs du fromage. • Touristes nationaux. • Touristes étrangers. • Les randonneurs. • Les amateurs des choses traditionnelles. • Les naturalistes. • Les amateurs de gastronomie locale.
Marché	<ul style="list-style-type: none"> • Marché cible: local à 100 pour cent. • Part de marché: 20 pour cent.
Concurrence	<ul style="list-style-type: none"> • Table d'hôte à Nefza + BorjLella. • Cinq maisons d'hôte de Béja. • 12 maisons d'hôte dans le nord-ouest.
Description des activités	<ul style="list-style-type: none"> • Collecte du lait de brebis et produits de terroir. • Fabrication du fromage à base de lait de brebis. • Restaurant spécialisé dans les produits à base de lait de brebis et de produits de terroir. • Vente des produits à base de lait de brebis et autres produits de terroir.
Equipement et matériels	<ul style="list-style-type: none"> • Génie civile. • Terrain de 5 ha • Espace aménagé pour le restauration. • Fromagerie. • Des animaux de présentation.
Savoir-faire local	<ul style="list-style-type: none"> • Savoir-faire local.
Besoin d'investissement (en milliers TND)	<ul style="list-style-type: none"> • 0-60/60-220/220-1000.
Risques	<ul style="list-style-type: none"> • Risque d'approvisionnement en matière première. • Risque de conditions climatiques, à intégrer dans l'étude du projet. • Risque de manque de MO.
Nombre d'employés	<ul style="list-style-type: none"> • Direct: dix personnes • Indirect: 50 personnes. • 50 pour cent de femmes.
Impact sur l'environnement	<ul style="list-style-type: none"> • Impact positif sur l'environnement.

Le tableau ci-dessous représente des critères d'évaluation supplémentaires d'une opportunité d'investissement. Cette grille est décomposée en critères d'évaluation de la pertinence de l'opportunité d'investissement.

Ces critères répondent aux principes de l'économie sociale et solidaire (ESS). Un maximum de 70 points peut être attribué à une opportunité d'investissement selon son alignement avec ces critères issus des principes de l'ESS.

Grille d'évaluation										
1. Projet conduisant à la consolidation d'emplois existants ou à la création de nouveaux emplois pour les jeunes.	1	2	3	4	5	6	7	8	9	10
2. Projet répondant aux priorités de Béja nord.	1	2	3	4	5	6	7	8	9	10
3. Projet pertinent en termes de clientèles visées et répondant aux besoins de la filière ovin lait.	1	2	3	4	5	6	7	8	9	10
4. Projet ayant des impacts socio-économiques significatifs pour la ville de Béja nord.	1	2	3	4	5	6	7	8	9	10
5. Projet favorisant la participation citoyenne, l'engagement ou la prise en charge par le milieu de son développement.	1	2	3	4	5	6	7	8	9	10
6. Projet bien structuré, viable et réalisable dans les délais prescrits.	1	2	3	4	5	6	7	8	9	10
7. Projet devant être fait en concertation avec d'autres partenaires.	1	2	3	4	5	6	7	8	9	10
Total	61/70									

Barème de notification

1= Nul

5= Satisfaisant

9= Excellent

2= Médiocre

6= Bon

10= Remarquable

3 = Insatisfaisant

7= Supérieur à la moyenne

4= Légèrement satisfaisant

8= Très satisfaisant



B. Cahier d'opportunités d'investissement de la filière huile d'olive à TébourSouk

1. Portrait synthétique de la filière

1.1. Chiffres clés

Historique et quelques informations sur la zone de TébourSouk:

- Gouvernorat de Béja: 41 800ha d'olivier.
- Délégation de TébourSouk: 4 595ha.
- Production d'olives: 4 350 tonnes.
- Production /ha: 0,9 t/ha.
- Nombre d'huilerie de TébourSouk: 12.
- Tourisme: deux zones de tourisme (Dougga et TébourSouk).
- Maisons d'hôte: une seule maison d'hôte «Dar el jdoud».

À la suite de la délimitation de l'aire de production oléicole de la délégation de TébourSouk pour une Appellation d'origine contrôlée (AOC) en huile d'olive en 2012, 30 agriculteurs et quatre oléiculteurs de la délégation de TébourSouk se sont regroupés pour créer la SMSA «La Zaytouna de TébourSouk».

L'activité de la SMSA a porté essentiellement sur toutes les activités de production de l'huile d'olive, de la récolte jusqu'au conditionnement et la commercialisation de l'huile. La SMSA est aussi active

dans l'achat, la vente des équipements et de tous les produits nécessaires à la conduite des vergers oléicoles et du fourrage pour les éleveurs. Elle joue le rôle de conseiller technique auprès des producteurs, surtout pour l'utilisation des produits phytosanitaires, de fertilisants et l'application des bonnes pratiques de récolte.

L'objectif de la SMSA et de ses adhérents est une meilleure valorisation de l'huile d'olive de l'AOC de TébourSouk à l'échelle nationale et internationale.



Les producteurs de la région (adhérents et non adhérents à la SMSA)⁴

700 producteurs d'olive opèrent dans la région de Téboursouk totalisant une superficie de 3 800 hectares d'oliviers. La majorité des producteurs ont fait de la production d'olive leur activité principale. Les activités relatives à la préparation de la terre, la plantation, la conduite, la cueillette, le stockage, le transport et la vente, sont soit prises en charge par les producteurs, soit par des prestataires de services. Le rôle de la femme dans ce maillon se situe à la récolte des olives.

Les exportations tunisiennes d'huile d'olive représentent 40 pour cent de ses exportations agricoles et 4 à 5 pour cent de ses exportations totales. Durant la saison 2017/2018, les recettes d'exportation d'huile d'olive ont atteint 2 147 milliards de dinars tunisiens pour un volume de 215 000 tonnes d'huile olive. En moyenne, l'huile d'olive a représenté 35 pour cent des recettes agroalimentaires durant les dix dernières années (GIZ, 2019). Soixante quinze pour cent des quantités exportées sont à destination de l'Europe (GIZ, 2019).

Sur les 100 000 tonnes exportées dans la saison 2016/2017, le pays a exporté 15 000 tonnes d'huile d'olive conditionnée (GIZ, 2019).

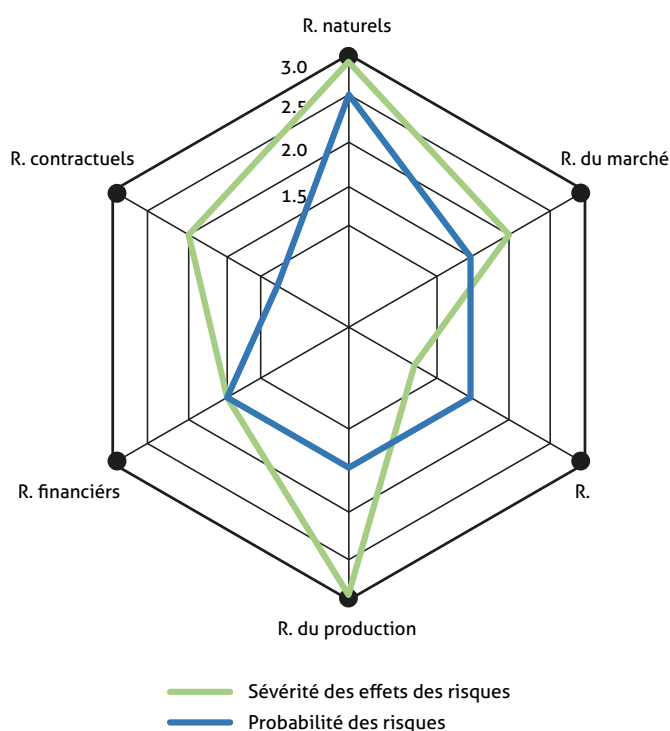
L'huile d'olive conditionnée est exportée principalement vers le Canada (27 pour cent), la France (24 pour cent), les États-Unis d'Amérique (13 pour cent) et les États arabes du Golfe (15 pour cent) (GIZ, 2019).

Alors que les importations allemandes d'huile d'olive sur le marché mondial ont atteint un total de 62 000 tonnes, la Tunisie n'a exporté, en 2017, que 100 tonnes d'huile d'olive vers ce pays.

L'huile d'olive biologique et labélisée AOC: de larges perspectives et un avenir prometteur

L'agriculture biologique tunisienne est en plein essor et a atteint un niveau de maturité qui lui permet de mieux se positionner à l'échelle internationale et de conquérir de nouveaux marchés, promouvant ainsi la Tunisie comme destination économique et touristique, où le bio est une culture.

Figure 5: évaluation de l'impact des risques liés à l'activité oléicole dans la région de Téboursouk



Source: Jamoussi et al, 2019.

⁴ Cette section est basée sur le rapport GIZ. 2019.

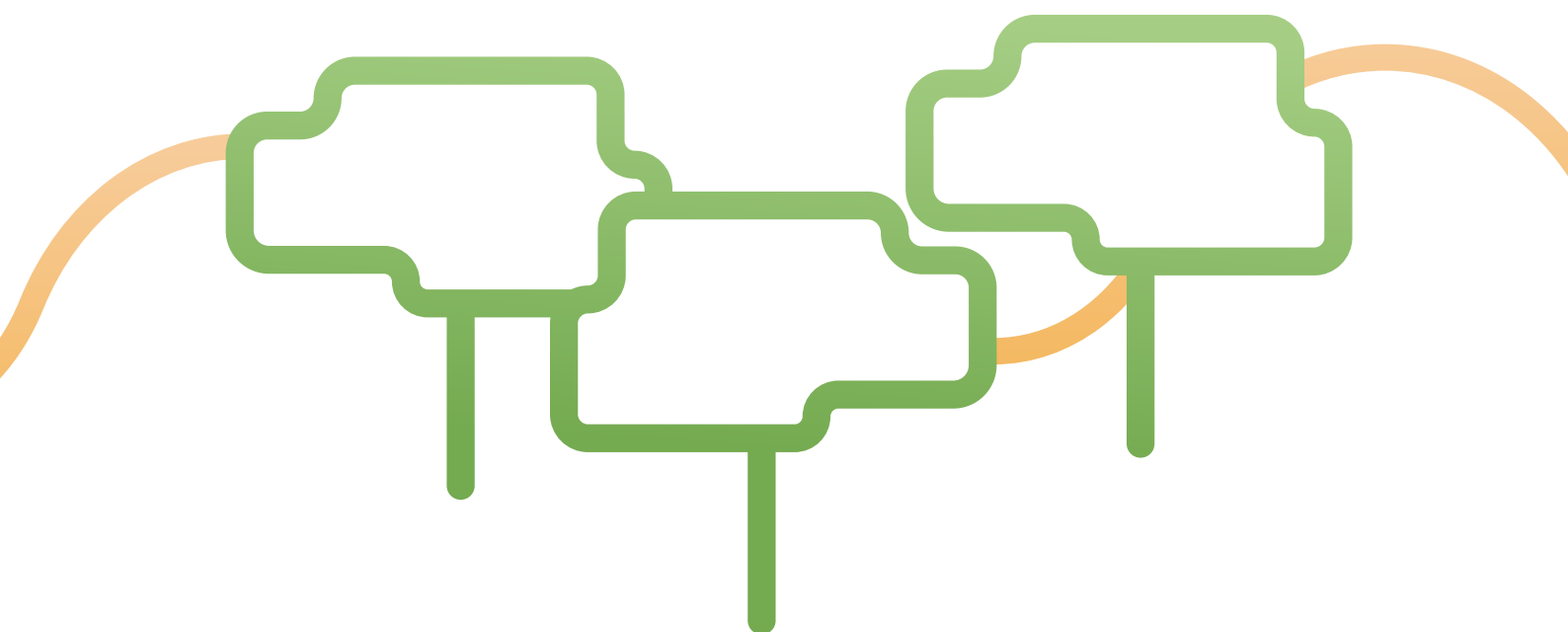
2. Pourquoi investir dans cette filière?

L'analyse FFOM ci-dessous a été établie sur la base de données collectées lors d'une

série d'entretiens réalisés en décembre 2020.

Forces	Faiblesses
<ul style="list-style-type: none"> • Une motivation des acteurs de la filière pour développer leurs régions. • Les grandes possibilités de promotion de l'huile d'olive biologique et des signes d'identification de la qualité et de l'origine AOC. • Importance des mécanismes d'aide et d'encadrement des opérateurs de la filière. • Une importante superficie de nouvelles plantations en cours d'entrée en production. • La culture de l'olivier à huile en pluvial en extension progressive. • Un savoir-faire acquis pour quelques maillons (préparation des sols, transformation du bois). • Prise de conscience des agriculteurs de l'importance de l'huile d'olive de Téboursouk. • Le changement climatique et son effet sur la migration de la grande culture à la culture oléicole. • L'émergence des opérateurs privés dans la collecte et la commercialisation. • La main d'œuvre et la traction mécanique sont relativement peu chères par rapport aux pays européens concurrents. • La promotion et la valorisation des exportations de l'huile d'olive en bouteilles. • Les variétés, chetoui, sayali et jarboui permettent la production d'une huile fruitée, avec un arrière-goût très appréciée pour sa teneur en composés phénoliques et en antioxydants. • La position géographique stratégique de la Tunisie (proximité de l'Europe, premier marché de consommation d'huile d'olive). 	<ul style="list-style-type: none"> • Une productivité faible des plantations du fait de la sécheresse de l'alternance biennale et du manque d'entretien. • L'absence d'une stratégie régionale pour le développement de la filière oléicole. • L'absence d'intégration horizontale et verticale entre les maillons de la filière. • Les faibles efforts de préservation de la qualité et de valorisation du sous-produit. • Près de 70 pour cent de la production régionale d'huile d'olive est commercialisée dans le marché national (vers le sahel). • La difficulté d'accès aux crédits. • Les anciennes plantations sont mal entretenues ce qui fait baisser la production. • Manque de main d'œuvre spécialisée dans quelques maillons (techniques et bonne pratique des vergers d'olivier) et l'augmentation de son coût surtout après 2010. • La sénescence des arbres. • La faiblesse d'adhésion aux structures interprofessionnelles. • La prédominance des oliveraies de petites tailles. • Faible niveau de formation des agriculteurs.

Opportunités	Menaces
<ul style="list-style-type: none"> • L'accroissement de la demande d'huile d'olive du nord-ouest. • L'accroissement de la demande d'importation d'huile d'olive au niveau des marchés émergents. • L'amélioration de l'image de la Tunisie en tant que pays producteur et exportateur d'huile d'olive dans les marchés traditionnels dont notamment le marché européen. • La région est caractérisée par des pluies estivales très bénéfiques pour les oliviers. • Avoir une locomotive comme le cas pour les deux frères Bettaher. • La zone de Téboursouk est entourée par deux zones touristiques très puissantes. • Prise de conscience des acteurs de la filière de l'importance des articulations du secteur agricole, avec le tourisme, l'artisanat et les technologies. • Avoir des médailles pour le produit de Bettaher dans différents compétitions mondiaux. 	<ul style="list-style-type: none"> • L'émergence de nouveaux pays producteurs et exportateurs d'huile d'olive pouvant bénéficier de certaines préférences tarifaires sur le marché européen dans le cadre des accords d'association (contingent à droit nul). • L'état catastrophique de la place d'évacuation des margines a créé des problèmes environnementaux et sociaux graves. • L'adoption de normes de qualité et de commercialisation (traçabilité, étiquetage, emballage etc...) est encore limitée. • La préférence des jeunes pour un emploi salarié fixe et leur réticence à investir dans l'agriculture.
<p>■ Pour aller plus loin: une autre analyse FFOM sur la filière lait-ovin peut être consultée sur la page 16 du rapport «Promouvoir et pérenniser les investissements des jeunes agri-entrepreneurs en Tunisie» de la FAO et de l'INRAT (FAO et INRAT, 2020, https://doi.org/10.4060/cb0943fr)</p>	



3. Les contraintes dégagées et proposition des activités à réaliser

D'après les entretiens réalisés avec les différents acteurs de la filière, les contraintes ainsi que les propositions d'activités

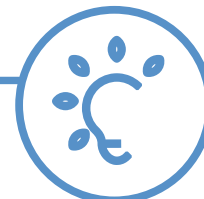
suivantes pour surmonter ces contraintes suivantes ont été identifiées.

Contraintes	Activités principales
<ul style="list-style-type: none"> Mauvaise conservation des olives et des huiles. 	<ul style="list-style-type: none"> Programme de sensibilisation et de formation des oléo-facteurs. Augmentation de la capacité de trituration et de stockage.
<ul style="list-style-type: none"> Techniques d'extraction d'huiles non maîtrisées. 	<ul style="list-style-type: none"> Session d'apprentissage en maintenance des équipements pour les staffs des huileries. Échanges d'expérience.
<ul style="list-style-type: none"> Faible contrôle de la qualité des huiles. 	<ul style="list-style-type: none"> Équipements d'un laboratoire et mise à niveau des techniciens pour l'utilisation du matériel.
<ul style="list-style-type: none"> Absence de sensibilisation de l'importance de l'AOC. 	<ul style="list-style-type: none"> Caractérisation de l'huile d'olive locale. Formation en termes de labellisation.
<ul style="list-style-type: none"> Mauvaise valorisation de la qualité de l'huile d'olive monovariétal de la région. 	<ul style="list-style-type: none"> Journées de partenariat et d'investissement. Participation aux foires nationales et internationales.
<ul style="list-style-type: none"> Difficultés d'exportation des huiles d'olives selon les normes tunisiennes (≥ 500 T en vrac). 	<ul style="list-style-type: none"> Organisations et regroupements des acteurs de la filière dans une structure professionnelle.
<ul style="list-style-type: none"> Faible moyenne de consommation des huiles d'olives à l'échelle régionale et nationale en Tunisie. 	<ul style="list-style-type: none"> Études du marché de consommation locale d'huiles. Campagne de sensibilisation du public (fête de l'olivier).
<ul style="list-style-type: none"> Marginalisation des acteurs de production. 	<ul style="list-style-type: none"> Organisation et regroupement des agriculteurs.
<ul style="list-style-type: none"> Absence d'intégration horizontale et verticale entre les maillons de la filière. 	<ul style="list-style-type: none"> Organisation et regroupement des acteurs de la filière dans une SMSA ou un cluster.
<ul style="list-style-type: none"> Faible compétitivité du secteur oléicole dans la région du nord-ouest. 	<ul style="list-style-type: none"> Renforcement des organismes intervenant dans le secteur oléicole par la création d'un cluster dans la région.

4. Proposition des idées de projets envisageables

La détection des opportunités d'investissement a été réalisée sur la base de la matrice FFOM, et notamment les opportunités de répondre aux faiblesses de

la filière et de renforcer les opportunités. Voici ci-dessous 11 opportunités d'investissement tirées à partir du processus suivi:



1. Table d'hôte à base d'huile d'olive de Téboursouk et produits de terroir.
2. Société de services agricoles SMSA.
3. Huilerie de trituration à deux phases.
4. Unité de fabrication des produits artisanaux à base de bois de taille d'olivier.
5. Unité de production des produits cosmétiques à base de l'huile AOC.
6. Unité de compostage à base de margine et grignons.
7. Laboratoire d'analyse.
8. Société de transport des ouvrières.
9. Bureau d'accompagnement et de conseils.
10. Installation des nouveaux vergers qui assurent la durabilité de la filière et qui augmentent l'implication des jeunes.
11. Market place virtuel pour vente des produits de terroir.

À partir des propositions d'idées de projets dégagées ci-dessus, nous avons retenu sept

opportunités pour les développer dans des fiches.

5. Opportunité n°1: table d'hôte valorisant l'huile d'olive de Téboursouk et les produits de terroir

Localisation	Gouvernorat de Béja / délégation de Téboursouk
Clientèle cible	<ul style="list-style-type: none"> • Tous les tunisiens. • Les amoureux de la nature. • Les randonneurs. • Les touristes.
Marché	<ul style="list-style-type: none"> • Marché cible: local à 100 pour cent. • Part de marché: 50 pour cent.
Concurrence	<ul style="list-style-type: none"> • Locale: une première et unique maison d'hôte (dar Jdoud). • Régionale: cinq maisons d'hôte à Béja. • Nord-ouest: 12 maisons d'hôte.
Description des activités	<ul style="list-style-type: none"> • Restauration à base d'huile d'olive AOC. • Café avec vue panoramique. • Organisation d'activités pour promouvoir l'huile d'olive de Téboursouk (journée de dégustation, foire, programmation des circuits oléicoles). • Vente de produits locaux (huiles de la région, dérivés du bois, fromage, produits traditionnels, etc.). • Visite des sites archéologiques de la région.
Equipement et matériels	<ul style="list-style-type: none"> • Génie civile. • Maison et suite. • Restaurant. • Boutique de 50m² aménagée. • Espace aménagé pour les randonneurs. • Local pour exposition en cas d'événement.
Savoir-faire local	<ul style="list-style-type: none"> • C'est un savoir-faire local.
Coût estimé d'investissement (en milliers de TND)	<ul style="list-style-type: none"> • 0-60/60-220/220-1000.
Risques	<ul style="list-style-type: none"> • Risque des restrictions de voyages (par exemple pandémies).
Nombre d'employés	<ul style="list-style-type: none"> • Emploi direct: 20 personnes. • Emploi indirect: 100 personnes. • Taux d'emploi des jeunes: 50 pour cent.
Impact sur l'environnement	<ul style="list-style-type: none"> • Impact nul ou négligeable.

Le tableau ci-dessous représente des critères d'évaluation supplémentaires d'une opportunité d'investissement. Cette grille est décomposée en critères d'évaluation de la pertinence de l'opportunité d'investissement.

Ces critères répondent aux principes de l'économie sociale et solidaire (ESS). Un maximum de 70 points peut être attribué à une opportunité d'investissement selon son alignement avec ces critères issus des principes de l'ESS.

Grille d'évaluation										
1. Projet conduisant à la consolidation d'emplois existants ou à la création de nouveaux emplois pour les jeunes.	1	2	3	4	5	6	7	8	9	10
2. Projet répondant aux priorités de Béja nord.	1	2	3	4	5	6	7	8	9	10
3. Projet pertinent en termes de clientèles visées et répondant aux besoins de la filière ovin lait.	1	2	3	4	5	6	7	8	9	10
4. Projet ayant des impacts socio-économiques significatifs pour la ville de Béja nord.	1	2	3	4	5	6	7	8	9	10
5. Projet favorisant la participation citoyenne, l'engagement ou la prise en charge par le milieu de son développement.	1	2	3	4	5	6	7	8	9	10
6. Projet bien structuré, viable et réalisable dans les délais prescrits.	1	2	3	4	5	6	7	8	9	10
7. Projet devant être fait en concertation avec d'autres partenaires.	1	2	3	4	5	6	7	8	9	10
Total	52/70									

Barème de notification

1= Nul

2= Médiocre

3 = Insatisfaisant

4= Légèrement satisfaisant

5= Satisfaisant

6= Bon

7= Supérieur à la moyenne

8= Très satisfaisant

9= Excellent

10= Remarquable

6. Opportunité n°2: société de services agricoles avec des outils modernes

Localisation	Gouvernorat de Béja / délégation de Téboursouk
Clientèle cible	<ul style="list-style-type: none"> • SMSA de Téboursouk. • GDA de Téboursouk. • Agriculteurs privés locaux. • Agriculteurs de toute la région nord-ouest.
Marché	<ul style="list-style-type: none"> • Part de marché: 60 pour cent du marché local de la zone de Téboursouk.
Concurrence	<ul style="list-style-type: none"> • Six ouvriers SMSA Zaytouna. • PME du sahel et Sfax.
Description des activités	<ul style="list-style-type: none"> • Taille des oliviers. • Taille du grenadier. • Piquetage et plantation. • Entretien des vergers. • Vente d'intrants.
Equipement et matériels	<ul style="list-style-type: none"> • Voiture utilitaire. • Quatre sécateurs pneumatiques à dos. • Deux scies pneumatiques à dos. • Matériel de piquage par GPS. • Logiciel de gestion.
Savoir-faire local	<ul style="list-style-type: none"> • Pas de savoir-faire local.
Coût estimé d'investissement (en milliers de TND)	<ul style="list-style-type: none"> • 0-60/60-220/220-1000.
Risques	<ul style="list-style-type: none"> • Absence de MO spécialisée dans la région. • Mauvaise gestion du temps. • Les périodes de faible demande tout au long de l'année.
Nombre d'employés	<ul style="list-style-type: none"> • Direct: Cinq personnes. • Indirect: 50 personnes.
Impact sur l'environnement	<ul style="list-style-type: none"> • Impacte positif sur l'environnement.

Le tableau ci-dessous représente des critères d'évaluation supplémentaires d'une opportunité d'investissement. Cette grille est décomposée en critères d'évaluation de la pertinence de l'opportunité d'investissement.

Ces critères répondent aux principes de l'économie sociale et solidaire (ESS). Un maximum de 70 points peut être attribué à une opportunité d'investissement selon son alignement avec ces critères issus des principes de l'ESS.

Grille d'évaluation										
1. Projet conduisant à la consolidation d'emplois existants ou à la création de nouveaux emplois pour les jeunes.	1	2	3	4	5	6	7	8	9	10
2. Projet répondant aux priorités de Béja nord.	1	2	3	4	5	6	7	8	9	10
3. Projet pertinent en termes de clientèles visées et répondant aux besoins de la filière ovin lait.	1	2	3	4	5	6	7	8	9	10
4. Projet ayant des impacts socio-économiques significatifs pour la ville de Béja nord.	1	2	3	4	5	6	7	8	9	10
5. Projet favorisant la participation citoyenne, l'engagement ou la prise en charge par le milieu de son développement.	1	2	3	4	5	6	7	8	9	10
6. Projet bien structuré, viable et réalisable dans les délais prescrits.	1	2	3	4	5	6	7	8	9	10
7. Projet devant être fait en concertation avec d'autres partenaires.	1	2	3	4	5	6	7	8	9	10
Total	52/70									

Barème de notification

1= Nul

2= Médiocre

3 = Insatisfaisant

4= Légèrement satisfaisant

5= Satisfaisant

6= Bon

7= Supérieur à la moyenne

8= Très satisfaisant

9= Excellent

10= Remarquable

7. Opportunité n°3: huilerie de trituration à deux phases + mise en bouteilles

Localisation	Gouvernorat de Béja / délégation de Téboursouk / dans le territoire de l'AOC
Clientèle cible	<ul style="list-style-type: none"> • Pays du golf. • Pays de l'Asie (Japon, Hongkong). • Épiceries fines européennes. • Épiceries fines de Tunisie. • Les tables d'hôte de la région.
Marché	<ul style="list-style-type: none"> • Marché d'exportation: 70 pour cent. • Marché local: 30 pour cent.
Concurrence	<ul style="list-style-type: none"> • Aucune concurrence dans la zone de Téboursouk. • Deux unités dans le nord-ouest.
Description des activités	<ul style="list-style-type: none"> • Collection des olives du territoire AOC. • Trituration des petites quantités et à haute qualité. • Stockage des huiles AOC. • Mise en bouteille de l'huile stockée. • Emballage des bouteilles.
Equipement et matériels	<ul style="list-style-type: none"> • Génie civile. • Huilerie. • Unité de trituration deux phases. • Ligne de constitution. • Bouteilles de 1L /500ml /250ml. • Unité d'emballage. • Engin (tracteur, tractopelle).
Savoir-faire local	<ul style="list-style-type: none"> • Cette activité ne correspond pas à un savoir-faire local.
Coût estimé d'investissement (en milliers de TND)	<ul style="list-style-type: none"> • 0-60/60-220/220-1000.
Risques	<ul style="list-style-type: none"> • Risque d'approvisionnement des olives. • Risque de manque de MO spécialisée.
Nombre d'employés	<ul style="list-style-type: none"> • Direct: trois personnes. • Indirect: 15 personnes.
Impact sur l'environnement	<ul style="list-style-type: none"> • Impact positif sur l'environnement.

Le tableau ci-dessous représente des critères d'évaluation supplémentaires d'une opportunité d'investissement. Cette grille est décomposée en critères d'évaluation de la pertinence de l'opportunité d'investissement.

Ces critères répondent aux principes de l'économie sociale et solidaire (ESS). Un maximum de 70 points peut être attribué à une opportunité d'investissement selon son alignement avec ces critères issus des principes de l'ESS.

Grille d'évaluation										
1. Projet conduisant à la consolidation d'emplois existants ou à la création de nouveaux emplois pour les jeunes.	1	2	3	4	5	6	7	8	9	10
2. Projet répondant aux priorités de Béja nord.	1	2	3	4	5	6	7	8	9	10
3. Projet pertinent en termes de clientèles visées et répondant aux besoins de la filière ovin lait.	1	2	3	4	5	6	7	8	9	10
4. Projet ayant des impacts socio-économiques significatifs pour la ville de Béja nord.	1	2	3	4	5	6	7	8	9	10
5. Projet favorisant la participation citoyenne, l'engagement ou la prise en charge par le milieu de son développement.	1	2	3	4	5	6	7	8	9	10
6. Projet bien structuré, viable et réalisable dans les délais prescrits.	1	2	3	4	5	6	7	8	9	10
7. Projet devant être fait en concertation avec d'autres partenaires.	1	2	3	4	5	6	7	8	9	10
Total	50/70									

Barème de notification

1= Nul

2= Médiocre

3 = Insatisfaisant

4= Légèrement satisfaisant

5= Satisfaisant

6= Bon

7= Supérieur à la moyenne

8= Très satisfaisant

9= Excellent

10= Remarquable

8. Opportunité n°4: unité de valorisation des produits à base de bois de taille d'olivier

Localisation	Gouvernorat de Béja / délégation de Téboursouk
Clientèle cible	<ul style="list-style-type: none"> • Boutique de terroir de la table d'hôte. • Table d'hôte pour le restaurant. • Exportateurs de dérivés de bois. • Intermédiaires de la vente du charbon. • Les restaurants de grillades. • Les PME de la région du nord-ouest. • Les unités de compostage.
Marché	<ul style="list-style-type: none"> • Marché local: 60 pour cent. • Marché d'exportation: 40 pour cent.
Concurrence	<ul style="list-style-type: none"> • Aucune concurrence directe et locale, cependant il existe une concurrence potentielle: <ul style="list-style-type: none"> - des PME du Sahel; - du charbon à base de bois de la forêt.
Description des activités	<ul style="list-style-type: none"> • Collecte de déchets de taille. • Triage du bois par taille. • Fabrication du charbon. • Fabrication des matériels de cuisine. • Fabrication des cadeaux en bois.
Equipement et matériels	<ul style="list-style-type: none"> • Tracteur et accessoire. • Tronçonneuse de bois. • Outil de scie robot à fil ou laser. • Local de stockage.
Savoir-faire local	<ul style="list-style-type: none"> • C'est un savoir-faire local pour le charbon.
Coût estimé d'investissement (en milliers de TND)	<ul style="list-style-type: none"> • 0-60/60-220/220-1000.
Risques	<ul style="list-style-type: none"> • Risque d'approvisionnement en matière première. • Risque de manque de main d'œuvre spécialisée.
Nombre d'employés	<ul style="list-style-type: none"> • Direct: quatre personnes. • Indirect: 15 personnes.
Impact sur l'environnement	<ul style="list-style-type: none"> • 0 pour cent de déchets. • Impact positif sur l'environnement.

Le tableau ci-dessous représente des critères d'évaluation supplémentaires de cette opportunité d'investissement. Ces critères répondent aux principes de l'économie

sociale et solidaire (ESS). Un maximum de 70 points peut être attribué à une opportunité d'investissement selon son alignement avec ces critères issus des principes de l'ESS.

Grille d'évaluation										
1. Projet conduisant à la consolidation d'emplois existants ou à la création de nouveaux emplois pour les jeunes.	1	2	3	4	5	6	7	8	9	10
2. Projet répondant aux priorités de Béja nord.	1	2	3	4	5	6	7	8	9	10
3. Projet pertinent en termes de clientèles visées et répondant aux besoins de la filière ovin lait.	1	2	3	4	5	6	7	8	9	10
4. Projet ayant des impacts socio-économiques significatifs pour la ville de Béja nord.	1	2	3	4	5	6	7	8	9	10
5. Projet favorisant la participation citoyenne, l'engagement ou la prise en charge par le milieu de son développement.	1	2	3	4	5	6	7	8	9	10
6. Projet bien structuré, viable et réalisable dans les délais prescrits.	1	2	3	4	5	6	7	8	9	10
7. Projet devant être fait en concertation avec d'autres partenaires.	1	2	3	4	5	6	7	8	9	10
Total	53/70									

Barème de notification

1= Nul

5= Satisfaisant

9= Excellent

2= Médiocre

6= Bon

10= Remarquable

3 = Insatisfaisant

7= Supérieur à la moyenne

4= Légèrement satisfaisant

8= Très satisfaisant

9. Opportunité n°5: unité de compostage à base de margine et grignons et feuilles d'olivier labélise

Localisation	Gouvernorat de Béja / délégation / près de la station d'évacuation des rejets des huileries
Clientèle cible	<ul style="list-style-type: none"> • SMSA Zaytouna. • GDA de Téboursouk. • Agriculteurs de la région nord-ouest. • Agriculteurs privés de Téboursouk. • Vendeurs des intrants agricoles en gros. • Vendeurs en détails des intrants agricoles.
Marché	<ul style="list-style-type: none"> • Marché cible: local à 100 pour cent. • Part de marché: 30 pour cent.
Concurrence	<ul style="list-style-type: none"> • PME de fabrication des compostages. • Vendeur du fumier.
Description des activités	<ul style="list-style-type: none"> • Collecte des déchets. • Broyage des différentes composantes. • Tamisage des composantes du compost. • Emballage du compost dans des sachets de 70L/40L/20L.
Equipement et matériels	<ul style="list-style-type: none"> • Tracteur et pelle. • Génie civile hangar de stockage. • Tamis de quatre niveaux. • Broyeurs grand taille.
Savoir-faire local	<ul style="list-style-type: none"> • Cette activité ne correspond pas à un savoir-faire local.
Coût estimé d'investissement (en milliers de TND)	<ul style="list-style-type: none"> • 0-60/60-220/220-1000.
Risques	<ul style="list-style-type: none"> • Risque de formule de compostage. • Risque de manque de MO spécialisée.
Nombre d'employés	<ul style="list-style-type: none"> • Direct: quatre personnes. • Indirect: dix personnes.
Impact sur l'environnement	<ul style="list-style-type: none"> • Impact très positif sur l'environnement.

Le tableau ci-dessous représente des critères d'évaluation supplémentaires d'une opportunité d'investissement. Cette grille est décomposée en critères d'évaluation de la pertinence de l'opportunité d'investissement.

Ces critères répondent aux principes de l'économie sociale et solidaire (ESS). Un maximum de 70 points peut être attribué à une opportunité d'investissement selon son alignement avec ces critères issus des principes de l'ESS.

Grille d'évaluation										
1. Projet conduisant à la consolidation d'emplois existants ou à la création de nouveaux emplois pour les jeunes.	1	2	3	4	5	6	7	8	9	10
2. Projet répondant aux priorités de Béja nord.	1	2	3	4	5	6	7	8	9	10
3. Projet pertinent en termes de clientèles visées et répondant aux besoins de la filière ovin lait.	1	2	3	4	5	6	7	8	9	10
4. Projet ayant des impacts socio-économiques significatifs pour la ville de Béja nord.	1	2	3	4	5	6	7	8	9	10
5. Projet favorisant la participation citoyenne, l'engagement ou la prise en charge par le milieu de son développement.	1	2	3	4	5	6	7	8	9	10
6. Projet bien structuré, viable et réalisable dans les délais prescrits.	1	2	3	4	5	6	7	8	9	10
7. Projet devant être fait en concertation avec d'autres partenaires.	1	2	3	4	5	6	7	8	9	10
Total	59/70									

Barème de notification

1= Nul

2= Médiocre

3 = Insatisfaisant

4= Légèrement satisfaisant

5= Satisfaisant

6= Bon

7= Supérieur à la moyenne

8= Très satisfaisant

9= Excellent

10= Remarquable

10. Opportunité n°6: installation d'un verger de 10 ha oliviers Chetoui, Jarboui et Sayeli pluvial

Localisation	Gouvernorat de Béja / délégation de Téboursouk / dans la limite de l'AOC
Clientèle cible	<ul style="list-style-type: none"> • Huilerie à deux phases pour une qualité très élevée. • Intermédiaire de la région. • Huilerie Bettaher.
Marché	<ul style="list-style-type: none"> • 100 pour cent local.
Concurrence	<ul style="list-style-type: none"> • Agriculteurs de la région. • Pas de grande concurrence.
Description des activités	<ul style="list-style-type: none"> • Plantation de l'olivier. • Entretien du verger selon la norme AOC. • Entretien des oliviers selon la norme AOC. • Progrès de fertilisation selon la norme AOC.
Equipement et matériels	<ul style="list-style-type: none"> • Plantes d'oliviers. • Outils de fertilisation. • Génie civile.
Savoir-faire local	<ul style="list-style-type: none"> • Savoir-faire local.
Coût estimé d'investissement (en milliers de TND)	<ul style="list-style-type: none"> • 0-60/60-220/220-1000.
Risques	<ul style="list-style-type: none"> • Risque d'absence d'huilerie à 2 phases. • Risque de manque de MO.
Nombre d'employés	<ul style="list-style-type: none"> • Direct: deux personnes. • Indirect: 20 personnes.
Impact sur l'environnement	<ul style="list-style-type: none"> • Impact positif sur l'environnement.

Le tableau ci-dessous représente des critères d'évaluation supplémentaires d'une opportunité d'investissement. Cette grille est décomposée en critères d'évaluation de la pertinence de l'opportunité d'investissement.

Ces critères répondent aux principes de l'économie sociale et solidaire (ESS). Un maximum de 70 points peut être attribué à une opportunité d'investissement selon son alignement avec ces critères issus des principes de l'ESS.

Grille d'évaluation										
1. Projet conduisant à la consolidation d'emplois existants ou à la création de nouveaux emplois pour les jeunes.	1	2	3	4	5	6	7	8	9	10
2. Projet répondant aux priorités de Béja nord.	1	2	3	4	5	6	7	8	9	10
3. Projet pertinent en termes de clientèles visées et répondant aux besoins de la filière ovine lait.	1	2	3	4	5	6	7	8	9	10
4. Projet ayant des impacts socio-économiques significatifs pour la ville de Béja nord.	1	2	3	4	5	6	7	8	9	10
5. Projet favorisant la participation citoyenne, l'engagement ou la prise en charge par le milieu de son développement.	1	2	3	4	5	6	7	8	9	10
6. Projet bien structuré, viable et réalisable dans les délais prescrits.	1	2	3	4	5	6	7	8	9	10
7. Projet devant être fait en concertation avec d'autres partenaires.	1	2	3	4	5	6	7	8	9	10
Total	49/70									

Barème de notification

1= Nul

5= Satisfaisant

9= Excellent

2= Médiocre

6= Bon

10= Remarquable

3 = Insatisfaisant

7= Supérieur à la moyenne

4= Légèrement satisfaisant

8= Très satisfaisant

11. Opportunité n°7: market place pour vente des produits de terroir

Localisation	Gouvernorat de Béja
Clientèle cible	<ul style="list-style-type: none"> • Tables d'hôte. • Unités de compostage et huileries deux phases. • Producteurs d'olives et d'huile d'olive. • Unités de production des dérivés du bois d'olive. • Unités de production des produits cosmétiques à base d'huile d'olive. • Producteurs des produits de terroir (gastronomique – artisanal).
Marché	<ul style="list-style-type: none"> • 100 pour cent local: tout le territoire tunisien. • Augmentation de nombre de clients cibles.
Concurrence	<ul style="list-style-type: none"> • Pas de concurrence.
Description des activités	<ul style="list-style-type: none"> • Création d'un site web de vente spécialisé. • Faire de contrat de vente avec les producteurs. • Faire du marketing et sponsoring sur les réseaux sociaux. • Avoir une logistique de distribution efficace.
Equipement et matériels	<ul style="list-style-type: none"> • Matériel bureautique. • Matériel d'informatique très développé. • Location d'un bureau. • Logiciel de développement.
Savoir-faire local	<ul style="list-style-type: none"> • Cette activité ne correspond pas à un savoir-faire local.
Coût estimé d'investissement (en milliers de TND)	<ul style="list-style-type: none"> • 0-60/60-220/220-1000.
Risques	<ul style="list-style-type: none"> • Risques juridiques (légalité des contrats). • Risque d'absence et non disponibilité d'une société de logistique. • Risque des produits fragiles.
Nombre d'employés	<ul style="list-style-type: none"> • Direct: trois personnes. • Indirect: 30 personnes.
Impact sur l'environnement	<ul style="list-style-type: none"> • Impact nul ou négligeable.

Le tableau ci-dessous représente des critères d'évaluation supplémentaires d'une opportunité d'investissement. Cette grille est décomposée en critères d'évaluation de la pertinence de l'opportunité d'investissement.

Ces critères répondent aux principes de l'économie sociale et solidaire (ESS). Un maximum de 70 points peut être attribué à une opportunité d'investissement selon son alignement avec ces critères issus des principes de l'ESS.

Grille d'évaluation										
1. Projet conduisant à la consolidation d'emplois existants ou à la création de nouveaux emplois pour les jeunes.	1	2	3	4	5	6	7	8	9	10
2. Projet répondant aux priorités de Béja nord.	1	2	3	4	5	6	7	8	9	10
3. Projet pertinent en termes de clientèles visées et répondant aux besoins de la filière ovin lait.	1	2	3	4	5	6	7	8	9	10
4. Projet ayant des impacts socio-économiques significatifs pour la ville de Béja nord.	1	2	3	4	5	6	7	8	9	10
5. Projet favorisant la participation citoyenne, l'engagement ou la prise en charge par le milieu de son développement.	1	2	3	4	5	6	7	8	9	10
6. Projet bien structuré, viable et réalisable dans les délais prescrits.	1	2	3	4	5	6	7	8	9	10
7. Projet devant être fait en concertation avec d'autres partenaires.	1	2	3	4	5	6	7	8	9	10
Total	59/70									

Barème de notification

1= Nul

2= Médiocre

3 = Insatisfaisant

4= Légèrement satisfaisant

5= Satisfaisant

6= Bon

7= Supérieur à la moyenne

8= Très satisfaisant

9= Excellent

10= Remarquable

Bibliographie

Aloulou, R., Marnet, PG. et M'Sadak, Y. 2018. *Revue des connaissances sur la micro-filière ovine laitière en Tunisie: état des lieux et perspectives de relance de la race sicilo-sarde*. BASE, Vol. 22, No. 3, 188-198. <https://popups.uliege.be/1780-4507/index.php?id=16499>.

FAO et INRAT. 2020. *Promouvoir et pérenniser les investissements des jeunes agri-entrepreneurs en Tunisie. Rapport final du projet - Investissements responsables par et pour les jeunes dans l'agriculture et les systèmes alimentaires en Tunisie*, Tunis. <https://doi.org/10.4060/cb0943fr>

GIZ. 2019. *Note de capitalisation, Modèles d'affaires de la filière huile d'olive Bio et conventionnelle – Les cas des projets pilotes IFPA*. Tunis. Deutsche Gesellschaft für Internationale Zusammenarbeit (GIZ). <https://ackinternational.com/wp-content/uploads/2019/09/Note-Partage-6-Lhuile-dolive-Tunisie.pdf>.

IPFA et GIZ. 2019. *Rapport de diagnostic chaîne de valeur lait ovine Sicilo-Sarde*. Tunis, Initiative pour la promotion des filières agricoles (IPFA) et Deutsche Gesellschaft für Internationale Zusammenarbeit (GIZ).

Napoléone M., Ben Salem H., Boutonnet J.P., López-Francos A., Gabiña D. (editors). 2016. *The value chains of Mediterranean sheep and goat products. Organisation of the industry, marketing strategies, feeding and production systems*. Zaragoza: CIHEAM. 705 p. (Options Méditerranéennes : Série A. Séminaires Méditerranéens; n. 115). Joint Seminar of the Subnetworks on Nutrition and on Production Systems of the FAO-CIHEAM Network for Research and Development in Sheep and Goats, 2015/06/16-18, Montpellier (France). <http://om.ciheam.org/om/pdf/a115/a115.pdf>

Ouhichi, R. 2014. *Dispositifs d'appui à l'innovation et au développement territorial en Tunisie: cas de la brebis Sicilo-Sarde – Tunisie*. Dans: 2e Séminaire Méditerranéen LACTIMED, 5 mai 2014, Zahlé, Liban.

Rekik M., Aloulou, R. et Ben Hammouda, M. 2005. *Small ruminant breeds of Tunisia*. Dans: *Characterization of small ruminant breeds in West Asia and North Africa. Vol. 2: North Africa*. International Center for Agricultural Research in the Dry Areas, 91- 140.

Annexe I: liste des principaux acteurs de la filière ovin-lait à Béja

Acteur	Exemple de représentant	Description
Les éleveurs	UCP-État (pour les grands élevages)	<p>On identifie trois types d'éleveurs: «éleveurs d'animaux croisés» «éleveurs d'animaux de race pure et d'animaux croisés» et «éleveurs d'animaux de race pure» (Napoléone <i>et al.</i>, 2016).</p> <p>Selon la taille et le système d'élevage, on identifie:</p> <ul style="list-style-type: none"> • les petits élevages avec un système extensif reposant sur les ressources pastorales naturelles avec une complémentation très limitée en concentrés fermiers. • les gros élevages avec plus que 200 têtes sont au nombre de quatre privés à Béja et une UCP-État (Bizerte). Ils exploitent des systèmes semi-intensifs avec une alimentation basée sur le pâturage et un recours aux foins, aux pailles et aux concentrés pendant les périodes de soudure et la période de lactation.
Fromageries artisanales	Fromageries Borj Lella et Ben Douihech	<ul style="list-style-type: none"> • Elles collectent et transforment le lait de brebis et vendent le surplus à la Sotulaifrom. • Elles transforment le lait de vache en période creuse.
Fromageries industrielles	Sotulaifrom (Société tunisienne laitière et fromagère à Mateur-Bizerte)	<ul style="list-style-type: none"> • Numidia est la marque commerciale d'un fromage au lait cru industriel, à pâte persillée, élaboré avec des laits de brebis sicilo-sarde (60-70dt/kg). • La Sotulaifrom transforme essentiellement le lait de vache faute de quantité de lait de brebis, mais aussi faute de qualité. • Elle s'approvisionne du surplus des fromageries de Béja et de l'UCP de Mateur. • Elle souffre aussi de problèmes de qualité et de régularité des approvisionnements. • Elle a perdu son marché étranger. • Elle souffre de grands problèmes financiers. <p>Une nouvelle unité industrielle: Fiore, société d'origine italienne qui vient d'étendre ses approvisionnements au lait de brebis et tente de le transformer.</p>
Table d'hôte/Gites ruraux		<p>Lancée avec l'appui du projet Lactimed, elle offre différents types de fromages, en plus des plats phares de la région: le «ftet» et le «borzgane» (spécialité régionale).</p>

Associations d'éleveurs	GDA des éleveurs des brebis Sicilo-Sarde; GDA des éleveurs de brebis du nord	<p>Le Groupement de Développement Agricole des éleveurs des brebis Sicilo-Sarde de Béja (GDA) a été créé en 2002. Les buts principaux du GDA sont la préservation et le développement du troupeau ovin laitier, l'amélioration de la production laitière des brebis, la standardisation de la conduite et l'intensification du système de production.</p> <p>Les éleveurs associés suivent tous un programme sanitaire incluant la vaccination des agneaux et des brebis et ils procèdent régulièrement au nettoyage des bergeries et à leur désinfection (Napoléone <i>et al.</i>, 2016).</p> <p>Ce GDA fait face à des problèmes de gouvernance d'où son inactivité.</p> <p>Le GDA des éleveurs de brebis du nord implique les éleveurs ovins à viande. Il a accumulé de l'expérience en matière d'amélioration génétique, d'organisation, d'encadrement des éleveurs, etc. En ajoutant à son champ d'intérêt la race sicilo-sarde à vocation laitière, la filière ovin-lait pourrait bénéficier de l'expérience, du savoir-faire et des moyens que détient ce GDA.</p>
Office d'élevage et du pâturage/ OEP		<ul style="list-style-type: none"> • Développement et promotion du secteur de l'élevage et des pâturages. • Joue le rôle de conseiller et de référentiel technique pour les autorités publiques. • Développement de l'élevage et amélioration génétique animale. • Mise à disposition des éleveurs des supports et des référentiels technico-économiques. • Encadrement technique des éleveurs. • Accord des subventions aux éleveurs. <p>http://www.oep.nat.tn/index.php/fr/presentation/mission</p>
Agence de promotion des investissements agricoles (APIA)		<ul style="list-style-type: none"> • Octroi des avantages financiers et fiscaux institués par la loi de l'investissements n° 2016-71, aux promoteurs de projets agricoles, de pêche, de services liés à ces secteurs et de première transformation des produits agricoles et de la pêche (moyennes et grandes entreprises et exploitations). • Identification des opportunités d'investissement et des idées de projets à promouvoir par les opérateurs privés tunisiens et étrangers. • Assistance des promoteurs dans la constitution de leurs dossiers d'investissement et leur encadrement durant la phase de réalisation de leurs projets. • Formation des jeunes promoteurs agricoles et leur encadrement durant les phases d'identification, d'étude et de réalisation de leurs projets. • Mise en relation d'opérateurs tunisiens avec leurs homologues étrangers en vue de promouvoir les projets de partenariat et les échanges commerciaux. • Organisation de manifestations économiques, de séminaires, de journées d'informations et de rencontres de partenariat. • Participation aux foires et aux salons spécialisés en Tunisie et à l'étranger. • Animation du réseau qualité mis en place au niveau des différentes filières agricoles en collaboration avec les groupements interprofessionnels. <p>http://196.203.16.146/presentation.html</p>

Institutions de recherche et Fonds et programmes internationaux	INRAT- INAT	
---	-------------	--

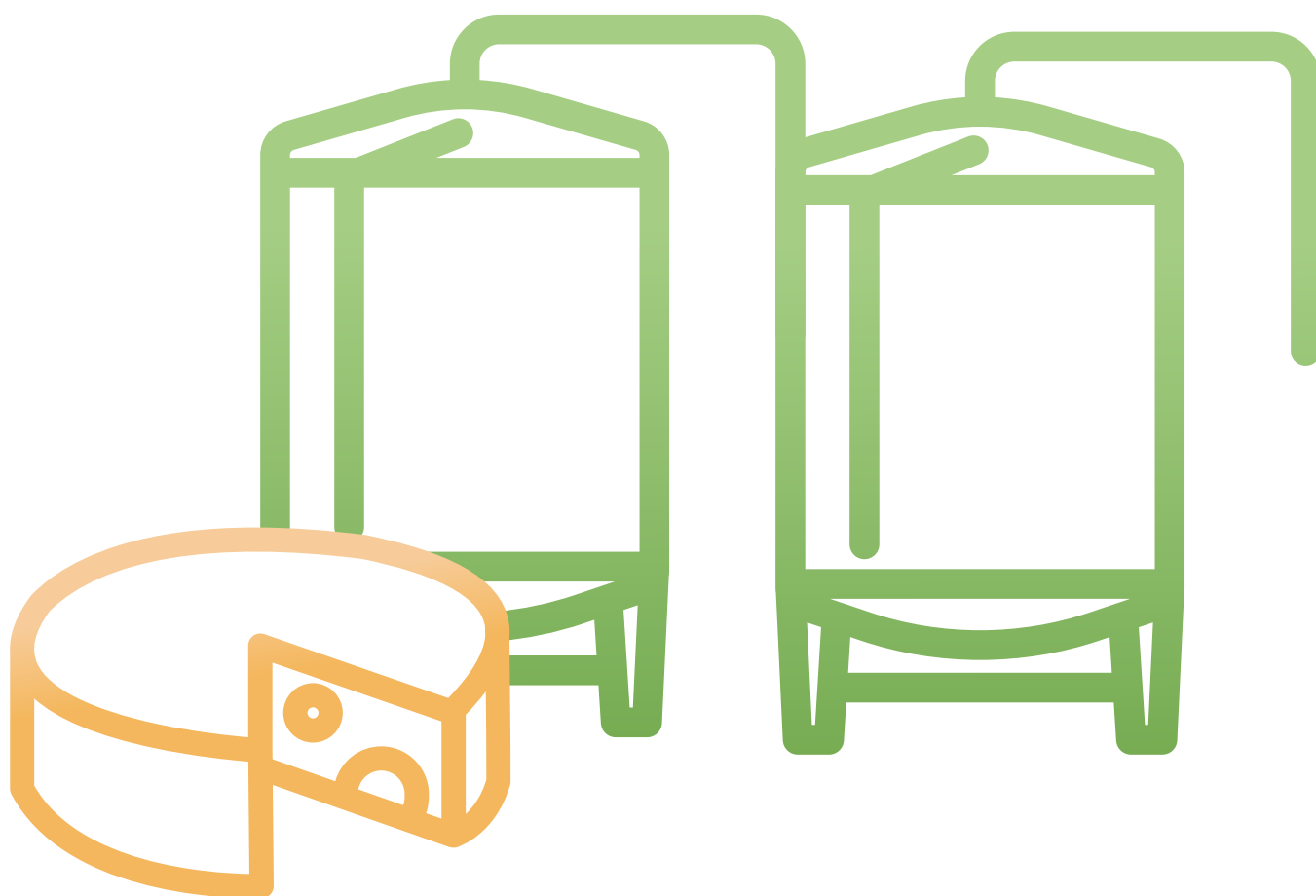
Autres institutions d'appui

Acteur	Exemple de représentant	Description
Ministère de l'agriculture	Direction générale du service vétérinaire /DGSV	<ul style="list-style-type: none"> • Responsable du contrôle sanitaire au niveau de la production primaire c'est à dire l'inspection sanitaire des animaux et des conduites d'élevage et de l'alimentation. • Assure le contrôle sanitaire au niveau des abattoirs et le contrôle sanitaire au niveau des sociétés spécialisées dans la découpe/transformation et la commercialisation des viandes. • Assure l'octroi de l'agrément sanitaire à une société.
Ministère de l'industrie	Groupement interprofessionnel des viandes rouges et du lait/ GIVLait	<ul style="list-style-type: none"> • Contrôle l'organisation de la filière par l'arbitrage entre les professionnels et à travers la promotion de la transparence dans les relations. • Promotion de la qualité. <p>http://www.givlait.com.tn/presentation-du-givlait.html</p>
	Direction Générale de la production agricole / DGPA	<ul style="list-style-type: none"> • Suivi des objectifs de production dans les différents secteurs de l'agriculture.
	Direction Générale des études et du développement agricole/DGEDA	<ul style="list-style-type: none"> • Promotion de l'agriculture et du développement économique. • Elaboration de stratégies de culture, des études sectorielles et des projets de coopération.
	Direction Générale du financement, des investissements et des organismes professionnels/DGFI OP et CRDA	<ul style="list-style-type: none"> • Promotion des investissements agricoles privés (moyennes entreprises). • Promotion des organisations professionnelles agricoles, y compris les organisations de producteurs.
	Agence de promotion de l'industrie et de l'innovation APII	<ul style="list-style-type: none"> • Mise en œuvre de la politique du gouvernement relative à la promotion du secteur industriel et de l'innovation en tant que structure d'appui aux entreprises et aux promoteurs. • Offre des prestations et de produits sous forme d'information, d'accompagnement, d'assistance, de partenariat et d'études. <p>http://www.tunisieindustrie.nat.tn/fr/doc.asp?mcat=25&mrub=189</p>
Autres		<ul style="list-style-type: none"> • Centre national des études agricoles. • Agence de vulgarisation et de formation agricole (AVFA). • Agence de promotion de l'Industrie et de l'innovation. • Ministère du commerce.

Autres organisations professionnelles et leurs missions

Union tunisienne de l'industrie, du commerce et de l'artisanat /UTICA	Représentation de la profession (fromageries).
Union tunisienne de l'agriculture et de la pêche/ UTAP SYNAGRI	Représentation des éleveurs.
Association des fromagers	Encadrement des fromagers.

Tableaux préparés sur la base d'un travail réalisé entre juin 2019 et février 2020 par une équipe du Laboratoire d'économie rurale de l'Institut national de la recherche agronomique de Tunisie (INRAT), constitué de Mohamed Elloumi; Abdallah Ben Saad; Emna Ouertani; et Ahmed Yanguil dans le cadre du projet «Soutien à l'investissement responsable dans l'agriculture et les systèmes alimentaires».



Annexe II: liste des principaux acteurs de la filière huile d'olive à TébourSouk et à Bahra

Acteur	Exemple de représentant	Description
Petits oléiculteurs		<ul style="list-style-type: none"> • Petits agriculteurs en polyculture élevage avec plantations d'oliviers sur une part de la SAU. • Agriculture familiale: plantation d'oliviers dans le cadre des opérations de développement agricoles conduites notamment par l'ODESYFANO ou d'autres projets de développement: de 1 à 5 ha à raison de 100 arbres/ha: 100 à 500 pieds. • Faible maîtrise technique et absence d'encadrement, d'où un rendement faible et irrégulier à l'arbre et à l'hectare.
Oléiculteurs de taille moyenne <ul style="list-style-type: none"> • Lots techniciens • Privés 		<ul style="list-style-type: none"> • Il s'agit d'exploitations de moyenne taille (5 à 10 ha, soit 500 à 1 000 pieds d'oliviers). • La maîtrise technique semble être meilleure et on assiste à une intégration du processus de production. • Pour les lots techniciens issus de la réforme des terres domaniales, les situations varient avec des réussites et des échecs. Certains lots sont associés à des activités de conseil ou de trituration des olives.
Gros oléiculteurs <ul style="list-style-type: none"> • SMVDA • OTD • Privés 	Dans la région plusieurs exploitations sur des terres domaniales existent et sont gérées soit directement par l'OTD, soit sous la forme de SMVDA	<ul style="list-style-type: none"> • Les exploitations privées de grandes tailles sont peu nombreuses à TébourSouk et absentes à Bahra. • A TébourSouk, elles peuvent atteindre 500ha, mais dans un cadre familial et en indivision. • Les SMVDA sont des sociétés de droit privé constituées sur des terres domaniales en location. Elles comportent dès leur constitution des plantations d'oliviers sur des surfaces importantes pouvant atteindre les 500ha. • De même pour les fermes de l'OTD. Certaines de ces fermes vendent leur récolte sur pieds à des intermédiaires ou des propriétaires d'huileries.
Les acheteurs sur pieds et collecteurs		<ul style="list-style-type: none"> • Ils jouent un rôle important, même s'ils sont parfois décriés dans la récolte et dans la trituration des olives, notamment dans le cas des petits producteurs qui ne disposent pas des moyens pour assurer la récolte de leurs oliviers.

Oléifacteurs	<p>Huilerie Sayari: Super presse avec une capacité de 80t/24h Installation de cuves pour le stockage Mise en place prochaine d'une chaîne de mise en bouteille</p>	<ul style="list-style-type: none"> • 12 huileries existent dans la délégation de Téboursouk, dont la capacité est insuffisante pour la trituration de l'ensemble de la production (environ 60 pour cent) surtout au moment des campagnes de forte production. • Il existe deux types d'huilerie: <ul style="list-style-type: none"> - Les chaînes continues avec une capacité moyenne de 60 à 80 t/24h. - Les super presses dont la capacité est d'environ 20 t/24h. • On assiste de plus en plus à la recherche de la qualité des huiles en accompagnant les producteurs d'olive et à l'émergence de projet de mise en bouteille en rapport avec l'AOC (Téboursouk) ou du label Bio (Bahra). • Contrainte de service: trituration pour le compte des agriculteurs. • Achat d'olives sur le marché. • Achat d'olives sur pieds. • Production propre.
Exportateurs	<p>Anis Bentaher: agriculteur et propriétaire d'une huilerie, Présent sur les marchés internationaux</p>	<ul style="list-style-type: none"> • L'accès aux marchés à l'exportation est difficile et demande un savoir-faire et une capacité financière pour prendre part aux foires et aux concours. • La recherche de niches de produits de qualité semble être la voie suivie par la plupart des nouveaux exportateurs.
Organisations professionnelles de base (OPA)	<p>SMSA Zaytouna de Téboursouk</p>	<ul style="list-style-type: none"> • Les Sociétés mutuelles de services agricoles sont des formes de coopérative dans le domaine agricole. Elles ont pour mission l'encadrement des agriculteurs de manière assez large. • Ces dernières sont habilitées à fournir tous les services nécessaires à l'activité de ses adhérents: <ol style="list-style-type: none"> 1) L'achat au profit de ses adhérents des matières premières et des intrants nécessaires à l'agriculture et à la pêche. 2) La conservation, la transformation, le stockage, le conditionnement, le transport et la vente des produits agricoles et des produits de la pêche et de l'aquaculture provenant de l'activité de ses adhérents dans le cadre des activités de la société mutuelle et dans les limites des besoins effectifs de ses adhérents. 3) L'acquisition du matériel agricole, des outils et des équipements nécessaires. 4) Le stockage et la vente des carburants au profit des adhérents. 5) L'encadrement et la vulgarisation au profit de ses adhérents.
	<p>GDA</p> <ul style="list-style-type: none"> • GDA Karama, Téboursouk • GDA Bahra 	<ul style="list-style-type: none"> • Les Groupements de Développement Agricoles (GDA) sont des structures locales à caractère associatif. Ces organismes d'utilité publique regroupent des propriétaires et des utilisateurs et sont chargés par l'État de gérer certaines ressources naturelles. • Ils jouent un rôle très important, car les ressources naturelles, telles que les eaux, les forêts et les pâturages, subissent une forte surexploitation qui, aggravée par les effets du changement climatique, menace de causer des dommages irréversibles.

Syndicats agricoles	ULAP	<ul style="list-style-type: none"> • L'Union locale de l'agriculture est une représentation au niveau de la Délégation du Syndicat national: Union Tunisienne de l'agriculture et de la pêche. • Cette structure est un élément fédérateur dans la région de Téboursouk, elle semble jouer un rôle dans la coordination entre les différents acteurs, même si elle est dominée par un groupe particulier.
PPP	Cluster et Plateforme	<ul style="list-style-type: none"> • Ce sont de nouvelles formes de collaboration et de coordination entre les différents acteurs. Elles doivent leur existence à des interventions de la coopération internationale dans le cadre de projets d'assistance technique. • Il s'agit de renforcer la coordination entre les acteurs autour d'objectifs partagés.
Instituts de recherche agricole	IO: Station de Tunis	<ul style="list-style-type: none"> • Absent au niveau local, mais intervient à partir de Tunis pour accompagner les organisations locales dans les projets de développement de la chaîne de valeur, à travers des conventions de recherche et développement avec l'ODESYPARO ou l'ONH.
Administration et services déconcentrés	CRDA, CTV, CRA	<ul style="list-style-type: none"> • Ce sont les représentants des services de l'administration centrale (MARHP, DGPA) dans chaque gouvernorat. • Ces structures disposent de moyens humains, matériels et financiers mais aussi juridiques adaptés à la situation spécifique de chaque région pour: <ul style="list-style-type: none"> - entreprendre la vulgarisation agricole et les actions d'appui technique, d'encouragement et d'autorisation d'octroi de crédits; - mettre en œuvre les actions se rapportant au bon déroulement des campagnes agricoles aux niveaux de l'approvisionnement, de la transformation et de l'écoulement des produits; - encourager les agriculteurs à la création des structures adéquates concourant à la promotion du secteur.
Office National de l'huile (ONH)	Pas de représentation au niveau local	L'ONH intervient à partir de Tunis à travers des projets de coopération bilatérales (GIZ, AFD) ou multilatérale (OIT, ONUDI, ...)
ODESYPARO	<ul style="list-style-type: none"> • Direction régionale de Béja • Direction régionale du Kef: Centre d'animation de Bahra 	<ul style="list-style-type: none"> • L'ODESYPARO joue un rôle important dans le développement des plantations dans les zones montagneuses et forestières du nord-ouest. • De même, il œuvre à la formation des agriculteurs, à leur regroupement en GDA et à l'amélioration de la qualité des produits.
ONG	Associations de la société civile comme l'association pour la protection d'HO AOC Téboursouk.	<ul style="list-style-type: none"> • Normalement censé de jouer un rôle important dans la promotion du label AOC Téboursouk d'HO au niveau local, national et international. • La sensibilisation des parties prenantes de la chaîne oléicole concernant l'importance du label, les étapes indispensables pour avoir une HO labélisée. • Garantir les normes de qualités à travers le suivi des étapes de transformations.

Bailleurs de fonds et assistance technique	AFD, BM, BAfD, FIDA GIZ,	<ul style="list-style-type: none"> • L'intervention de ces organisations prend de plus en plus d'importance dans la structuration de certaines filières au niveau local. • Ces institutions, s'associent avec des structures de développement nationales et apportent leur savoir-faire, leurs approches et contribuent directement au financement de certaines activités ou organisations.
Système de Nations Unies	PNUD, PNUE, ONUDI, FAO BIT	<ul style="list-style-type: none"> • A l'instar des organisations d'assistance technique et financière bilatérales, les organisations du système des Nations Unies interviennent dans l'encadrement des agriculteurs avec des projets innovants en termes d'encadrement et d'organisation des agriculteurs dans le cadre de partenariat entre oléiculteurs et oléifacteurs, etc.
Système bancaire	BNA, BTS	<ul style="list-style-type: none"> • L'intervention des banques et notamment de la BNA est importante dans l'investissement agricole, mais elle manque de visibilité et parfois de fonds pour répondre à l'ensemble de la demande. • La BTS intervient aussi pour les porteurs de projet notamment dans le cas d'absence de capacité d'autofinancement.
Les services de la micro finance	ADVANS, ENDA, Tamweel, Zitouna-Takaful	<ul style="list-style-type: none"> • Absentes dans la région, mais peuvent constituer une source de financement importante pour les porteurs de projets de faible envergure. Le taux d'intérêt élevé constitue un frein à l'inclusion de certaines catégories d'investisseurs.
Les collectivités locales	Municipalité	<ul style="list-style-type: none"> • La décentralisation inscrite dans la Constitution de janvier 2014, donne des pouvoirs assez importants pour les collectivités locales dans la gestion de leur territoire. Toutefois, à part les municipalités, les autres institutions ne sont pas encore en place et les textes de loi de délégation des prérogatives ne sont pas tous en place.

Tableau préparé sur la base d'un travail réalisé entre juin 2019 et février 2020 par une équipe du Laboratoire d'économie rurale de l'Institut national de la recherche agronomique de Tunisie (INRAT), constitué de Mohamed Elloumi; Abdallah Ben Saad; Emna Ouertani; et Ahmed Yangui dans le cadre du projet «Soutien à l'investissement responsable dans l'agriculture et les systèmes alimentaires».

Annexe III: Informations relatives aux entretiens réalisés

Les informations relatives aux opportunités d'investissement dans les deux filières ont été recueillies lors d'environ 50 entretiens dans le gouvernorat de Béja avec les principaux acteurs des filières lait-ovin et huile d'olive entre le 25 octobre et le 30 décembre 2020.

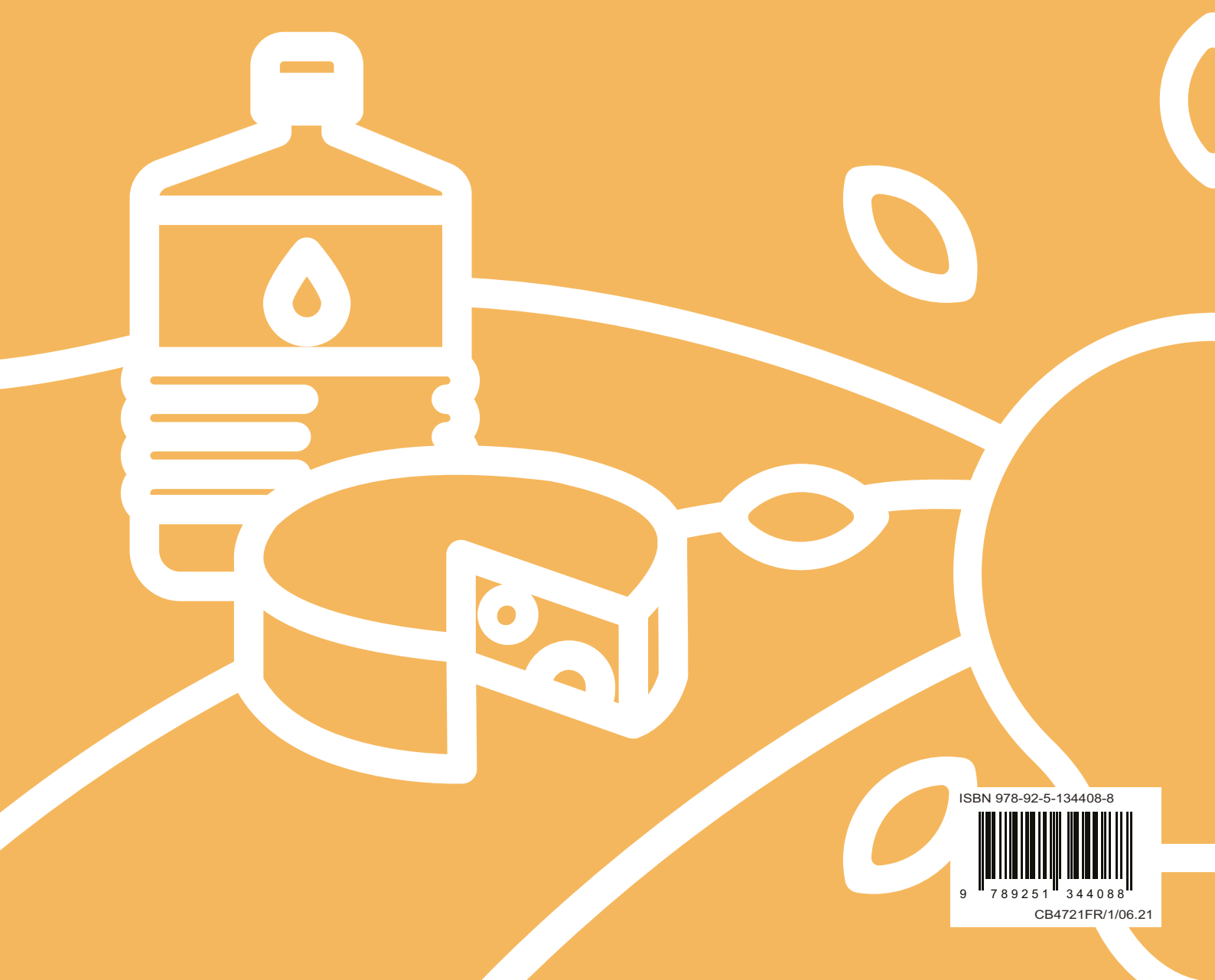
Ces entretiens ont été organisés d'une façon individuelle, en binôme ou bien collective (trois à quatre personnes maximum) dans les locaux de l'administration, sur les sites de projets existants et les lieux publics. Il est à noter que 80 pour cent des entretiens ont été réalisés en présentiel et 20 pour cent à distance. Des rencontres répétées ont par ailleurs été organisées avec certains experts clefs.

Pour atteindre les indicateurs clé de performance (ICP) fixée par l'équipe de travail, nous avons adopté la méthodologie suivante:

- **Première phase:** collecte des données à partir d'une lecture bibliographique de documents, et articles produits par la FAO et l'INRAT et d'autres institutions pertinentes, ainsi que des capitalisations d'autres missions dans le même contexte national et international.
- **Deuxième phase:** finalisation des ICP et élaboration de questionnaires types pour tous les acteurs (les ICP et les questionnaires ont été réalisés en dialogue avec l'équipe APIA-FAO-INRAT).
- **Troisième phase:** définir et sélectionner tous les acteurs des deux filières aux niveaux méso et micro, en commençant par les acteurs qui ont collaboré avec la FAO et l'INRAT dans le cadre du projet «Soutien à l'investissement responsable dans l'agriculture et les systèmes alimentaires». Regrouper les acteurs sur les sept jours de travail d'une façon d'avoir un maximum de six entretiens par jour.
- **Quatrième phase:** dans chaque entretien, on dégage à partir des questions:
 - L'Analyse FFOM.
 - L'Etat actuel de la filière du point de vue de l'acteur.
 - Projection personnelle de la filière du point de vue de l'acteur.
 - Imaginer des solutions radicales pour l'amélioration de la filière.
 - Réflexion collective sur les opportunités d'investissement qui peuvent combler des besoins réels dans la filière.

- **Cinquième phase:** identifier les opportunités dégagées répondant aux besoins réels des différents acteurs de la filière.
- **Sixième phase:** sélectionner quelques acteurs pour un deuxième entretien (réalisés à distance) pour classer les opportunités selon son importance, l'impact social et environnemental dans chaque filière, et dans les limites géographiques bien définies en amont (Béja nord et Téboursouk) en se basant sur la grille d'évaluation (élaborée en dialogue avec l'équipe APIA-FAO-INRAT).
- **Septième phase:** sélectionner les opportunités les mieux notées (une note sur 70 points) et élaborer une fiche d'opportunité pour chaque projet identifié.

Pour conclure, 70 pour cent des informations présentées dans ce rapport sont basées sur une synthèse des entretiens réalisés. Ce rapport reflète une réflexion collective impliquant les agents économiques, les structures d'appui régionales et les partenaires clés des deux filières. Environ 30 pour cent des informations sont basées sur les recherches bibliographiques.



ISBN 978-92-5-134408-8



9 789251 344088

CB4721FR/1/06.21