

التقرير الشهري حول اتجاهات أسعار الأغذية

قائمة المحتويات

(هو التقرير الكامل متوفر فقط في
انجليزية)

أسعار الحبوب على المستوى الدولي 2

تحذيرات بخصوص الأسعار المحلية 4

الرسائل الأساسية

تسببت التوقعات باستمرار الإمدادات العالمية الكبيرة في الإبقاء على الضغط على الأسعار الدولية للقمح والذرة مسبقاً انخفاضها خلال مارس/آذار. في حين شهدت أسعار تصدير الأرز استقراراً بصورة عامة في آسيا، إلا أنها لا تزال منخفضة خلال مارس/آذار بالمقارنة مع الفترة عينها من العام الماضي.

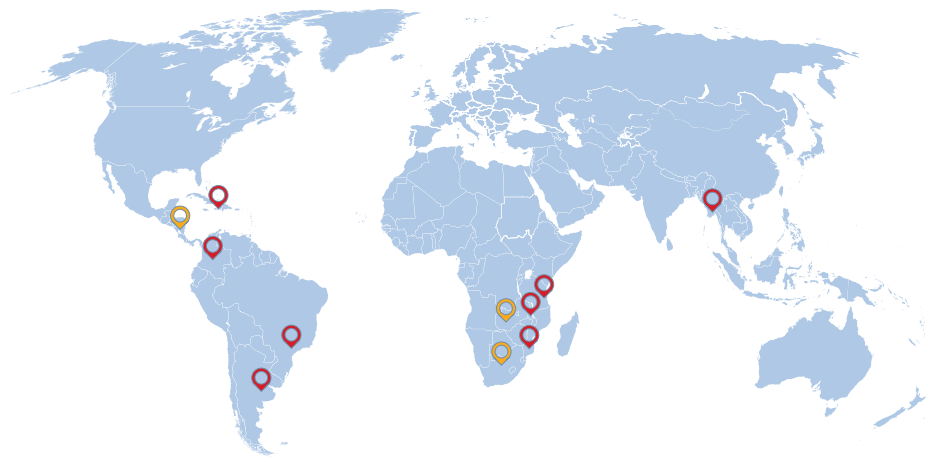
وفي شرق أفريقيا، سجلت أسعار الحبوب الخشنة مزيداً من الارتفاع خلال مارس/آذار، داعمة بذلك الأسعار المرتفعة أصلاً، لاسيما في جنوب السودان. وفي الجنوب الأفريقي، رغم التراجع الطفيف الذي شهدته الأسعار في جنوب أفريقيا، إلا أنها بقيت أعلى بكثير من مستويات نظيرتها قبل عام، ما يعكس الإمداد المحدود والتوقعات بضعف إنتاج 2016. أما في غرب أفريقيا، فيتواصل الارتفاع الحادة في الأسعار في نيجيريا، وذلك يعود بشكل أساسي إلى التراجع في قيمة العملة الوطنية.

في أمريكا الجنوبية، أبقت ضعف قيمة العملات الوطنية في عديد من البلدان على الضغط على أسعار الحبوب مسبقاً ارتفاعها، حيث حافظت على مستوياتها المرتفعة نسبياً، لاسيما في الأرجنتين والبرازيل. أما في كولومبيا، فعمل تراجع قيمة العملة الوطنية إلى جانب التوقعات بإنتاج غير مؤات لهذا العام على دفع أسعار الأرز نحو مستويات مرتفعة قياسية خلال مارس/آذار.

مستوى التحذير بالأسعار: ارتفاع متوسط
اعتماداً على تحليل النظام العالمي للمعلومات والإنذار المب

تحذير الأسعار على المستوى المحلي

الأرجنتين | الذرة
البرازيل | الذرة
كولومبيا | الأرز
هايتي | الذرة
ملاوي | الذرة
موزامبيق | الذرة
ميانمار | الأرز
نيكاراغوا | الذرة
جنوب أفريقيا | الذرة
جمهورية تنزانيا المتحدة | الذرة
زامبيا | الذرة



إن التسميات المستخدمة والمواد المعروضة في الخريطة لا تعبر عن أي رأي مهمما يكن لمنظمة الأغذية والزراعة بخصوص الوضع القانوني أو الدستوري لأي بلد أو قطاع أو منطقة بحرية أو بخصوص رسم الحدود.

الأسعار الدولية للحبوب

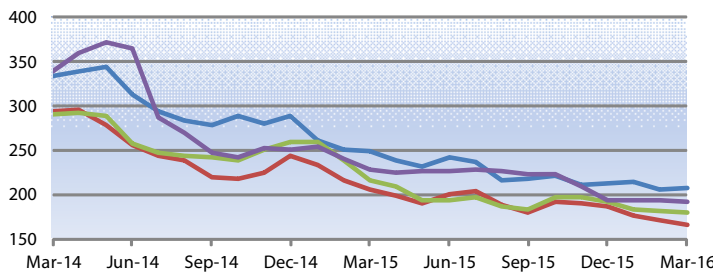
الأسعار الدولية للقمح والذرة تحت ضغط مسبب لتراجعها خلال مارس/آذار

سجل معدل أسعار **الذرة** الأمريكية المرجعية (رقم 2، صفراء، تسليم ظهر السفينة) على المستوى الدولي 159 دولاراً أمريكياً للطن خلال مارس/آذار، أي أدنى بشكل طفيف عن نظيره خلال فبراير/شباط، وكذلك أدنى بنحو ثمانية في المائة بالمقارنة مع الفترة عينها قبل عام. ولعل الإمدادات العالمية الوفيرة وسط التنافس الشديد على التصدير، لاسيما من أمريكا الجنوبية، أثرت في الأسواق. وتراجعت عروض أسعار التصدير من الأرجنتين بنحو ثلاثة في المائة مع بداية حصاد الذرة لعام 2016، والمتوقع أن يصل إلى مستويات مرتفعة على نحو قياسي. أما عروض أسعار التصدير من منطقة البحر الأسود فقد تأثرت هي الأخرى بفعل التنافس القوي وتباطؤ مبيعات التصدير.

وصل معدل أسعار **القمح** الأمريكي المرجعي (رقم 2، فاسي أحمر شتوي، تسليم ظهر السفينة) إلى 207 دولارات أمريكية للطن خلال مارس/آذار، أي أعلى بنحو 0.9 في المائة بالمقارنة مع شباط/فبراير، لكن هذا المعدل لا يزال أدنى بنسبة 17 في المائة مقارنة مع مستوياته قبل عام. وارتفعت الأسعار مع نهاية الشهر وسط مخاوف حيال تأثير الطقس البارد والجاف في المحصول الشتوي وذلك ضمن المناطق المنتجة للمحصول بشكل أساسي في الولايات المتحدة الأمريكية، إلا أن الأرباح بقيت محدودة بدرجة كبيرة نتيجة التوقعات باستمرار الإمدادات الوفيرة على المستوى العالمي.

الأسعار الدولية للقمح

USD per tonne

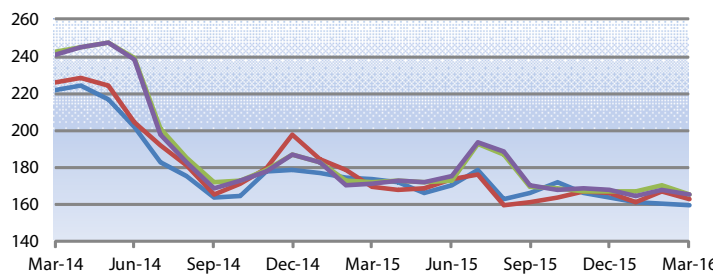


Source(s): International Grains Council

	Latest Price (Mar-16)	Percent Change		
		1M	3M	1Y
US (Gulf), Wheat (US No. 2, Hard Red Winter)	207.00	0.9	-2.5	-17.1
EU (France), Wheat (grade 1)	166.80	-2.5	-10.4	-19
Black Sea, Wheat (milling)	180.20	-0.4	-6.3	-17
Argentina, Wheat (Argentina, Trigo Pan, Up River, f.o.b.)	192.40	-0.8	-0.3	-15.6

الأسعار الدولية للذرة

USD per tonne



Source(s): USDA; International Grains Council; APK-Inform Agency

	Latest Price (Mar-16)	Percent Change		
		1M	3M	1Y
US (Gulf), Maize (US No. 2, Yellow)	159.39	-0.6	-2.6	-8.1
Argentina, Maize (Argentina, Up River, f.o.b.)	162.80	-2.5	-2	-3.8
Ukraine, Maize (offer, f.o.b.)	165.50	-2.8	-1	-3.5
Black Sea, Maize (feed)	164.80	-1.8	-1.7	-3.5

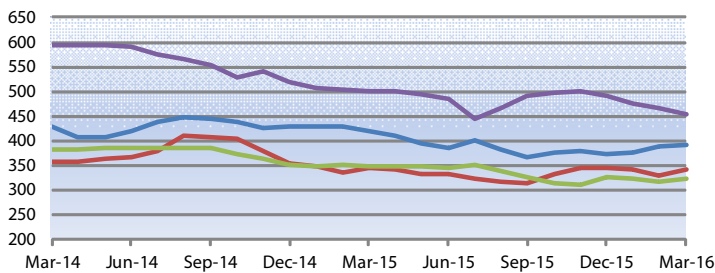
لمزيد من المعلومات، يمكنكم زيارة الموقع الإلكتروني لرصد بيانات أسعا الأغذية وتحليلها [هنا](#)

مع معدل فبراير/شباط، ليصل بذلك إلى أعلى مستوى له منذ يوليو/تموز من العام الماضي. وفي فيت نام، تحسنت الأسعار وسط مخاوف محدودة الإمداد. أما في الهند، فكانت أسعار أرز إنديا أقرب إلى الاستقرار نوعاً ما، مدعومة بذلك بمشتريات حكومية كبيرة لتوفير المنتج. وفي باكستان، فكان للإمداد الكبير تأثير في الأسعار. كما كانت عروض أسعار التصدير تحت ضغط مسبب لتراجعها في أمريكا الجنوبية التي اقترب الحصاد فيها، بينما كان هذا الضغط ناجم عن محدودية الاهتمام بالشراء في الولايات المتحدة الأمريكية.

وصل معدل مؤشر منظمة الأغذية والزراعة لعموم أسعار الأرز (2002-04=100) إلى 196 نقطة خلال مارس/آذار 2016، أي بالكاد أدنى بنقطة واحدة مقارنة مع فبراير/شباط. وجاء هذا التراجع الطفيف بشكل أساسي نتيجة انخفاض عروض الأسعار في أسواق أرز جابونيكيا والأرز العطري. أما عروض أسعار التصدير في تايلند فشهدت استقراراً نوعاً ما، وذلك نتيجة البات القوي، إلى جانب الإعلان عن البيع عن طريق الحكومة إلى الصين. ووصل معدل الأرز التايلندي الأبيض (تاي 100%) إلى 392 دولاراً أمريكياً للطن، أي أعلى بنسبة طفيفة مقارنة

الأسعار الدولية للأرز

USD per tonne



Source(s): Thai Rice Exporters Association; FAO rice price update

لمزيد من المعلومات، يمكنكم زيارة الموقع الإلكتروني لرصد بيانات أسعا الأغذية وتحليلها [هنا](#)

تحذيرات الأسعار على المستوى المحلي

في البلدان التي ترتفع فيها أسعار سلعة غذائية أساسية أو أكثر على نحو غير طبيعي ما يؤثر سلباً في الحصول على الأغذية

الأرجنتين | الذرة

أسعار الذرة الصفراء تبقى عند مستويات شبه قياسية

شهدت أسعار **الذرة الصفراء** تراجعاً طفيفاً خلال مارس/آذار مع بداية الحصاد الجديد لتبقى بذلك عند مستويات شبه قياسية. أما أسعار **حبوب القمح** فسجلت ارتفاعاً لتصل إلى أكثر من ضعف مستوياتها قبل عام، في حين استقرت أسعار **دقيق القمح** عموماً لكن أعلى بزهاء 30 في المائة مقارنة مع مارس/آذار من العام الفائت. وجاء ارتفاع الأسعار بشكل أساسي نتيجة التراجع الكبير في قيمة العملة الوطنية والتضخم الحاد. أما أسعار سلة الغذاء الأساسي فقد سجلت بحسب التقديرات ارتفاعاً بنسبة 13 في المائة منذ يناير/كانون الثاني، وذلك أيضاً نتيجة الزيادة الحادة في تكاليف الخدمات العامة، من قبيل الكهرباء والنقل. كما دفعت النسبة المرتفعة في التضخم العام الحكومة إلى إصدار أوراق نقدية ذات فئة أعلى.

نسبة النمو		معدل هذه الفترة
حتى 03/16		
1.3	9.1	3 شهرا
0.3	6.0	12 شهرا

المعدل للنمو المركب بالقيمة الحقيقية
المرجع هو: Argentina, Rosario, Wholesale, Maize (yellow)

البرازيل | الذرة

أسعار الذرة الصفراء تصل إلى أعلى مستوى لها

سجلت أسعار **الذرة الصفراء** ارتفاعاً خلال مارس/آذار وذلك للشهر التاسع على التوالي لتصل إلى مستويات قياسية رغم اقتراب موعد حصاد محصول الذرة للموسم الأول 2016. ولعل المستوى المرتفع للأسعار يعود بصفة أساسية إلى التراجع الحاد في قيمة العملة المحلية والمعدل المرتفع لتضخم الأسعار على الصعيد المحلي. أما أسعار **دقيق القمح** فشهدت تراجعاً طفيفاً خلال مارس/آذار، في حين سجلت أسعار **حبوب القمح** مزيداً من الارتفاع لتصل إلى مستويات أعلى بكثير من قيم نظيرتها قبل عام، مدعومة بتراجع حصاد القمح لعام 2015 والتضخم الشديد. أما أسعار الأرز فشهدت تراجعاً بعد أن وصلت إلى مستويات قياسية الشهر الفائت وذلك مع بداية الحصاد الجديد، إلا أنها بقيت أعلى من مستويات نظيرتها خلال مارس/آذار من العام الفائت.

نسبة النمو		معدل هذه الفترة
حتى 03/16		
-0.3	8.4	3 شهرا
-0.2	3.1	12 شهرا

المعدل للنمو المركب بالقيمة الحقيقية
المرجع هو: Brazil, National Average, Wholesale, Maize (yellow)

كولومبيا | الأرز

أسعار الأرز عند مستويات قياسية خلال مارس/آذار

شهدت أسعار **الأرز** مزيداً من الارتفاع خلال مارس/آذار لتصل إلى مستويات قياسية، لاسيما بفعل التوقعات بضعف إنتاج محصول 2016 وتراجع قيمة العملة الوطنية، ما تسبب في زيادة تكاليف الإنتاج بنحو 20 في المائة. ولضمان الإمدادات المحلية الكافية، سمحت الحكومة باستيراد الأرز من البلدان الأعضاء في مجتمع الأنديز وذلك في أواخر 2015. كما أعطيت الموافقة على استيراد كميات إضافية من بلدان أخرى، بما فيها أورغواي والولايات المتحدة الأمريكية، سعياً من الحكومة إلى كبح المزيد من ارتفاع الأسعار. إلا أنه لم يتم تسليم سوى بعض من تلك الكميات حتى تاريخه.

نسبة النمو		معدل هذه الفترة
حتى 03/16		
1.4	5.0	3 شهرا
0.4	-0.1	12 شهرا

المعدل للنمو المركب بالقيمة الحقيقية
المرجع هو: Colombia, Bogotá, Wholesale, Rice (first quality)

مستوى التحذير بالأسعار: مرتفع متوسط

لمزيد من المعلومات، يمكنكم زيارة الموقع الإلكتروني لرصد بيانات أسعار الأغذية وتحليلها [هنا](#)

هايتي | الذرة

أسعار وجبة الذرة والفاصولياء تحافظ على مستوياتها المرتفعة

سجلت أسعار **وجبة الذرة** المنتجة محلياً مزيداً من الارتفاع أو شهدت نوعاً من الاستقرار خلال مارس/آذار، وكانت عند مستويات أعلى بكثير من نظيرتها قبل عام، لاسيما في الإدارات الشمالية. أما أسعار **الفاصولياء السوداء**، المحصول الأساسي الآخر، فكانت هي الأخرى أعلى من نظيرتها في مارس/آذار من العام الماضي. وقد تأثرت الأسعار بشكل أساسي نتيجة محدودية إمداد الأسواق عقب تدني إنتاج 2015 متأثراً بالظروف شديدة الجفاف المرتبطة بظاهرة النينيو، ما تسبب في خسارة محاصيل في جميع أرجاء البلد، والحدّ من توافر الغذاء، فضلاً عن الارتفاع الحاد في أسعار جُلّ المحاصيل الغذائية المنتجة محلياً. أما تراجع قيمة العملة الوطنية فكان له تأثير إضافي في ارتفاع الأسعار.

نسبة النمو		
معدّل هذه الفترة		حتى 03/16
3 شهرا	2.2	2.0
12 شهرا	2.6	-0.6

المعدل للنمو المركب بالقيمة الحقيقية
المرجع هو: Haiti, Port-au-Prince, Retail, Maize meal (local)

ملاوي | الذرة

أسعار الذرة عند مستويات قياسية، وتباطؤ في ارتفاعها

شهدت الزيادة في معدل أسعار **الذرة** على المستوى الوطني تباطؤاً خلال مارس/آذار مقارنة مع الأشهر السابقة، حيث عملت الإمدادات المبكرة من حصاد 2016 على رفق إمدادات الأسواق، ما دفع إلى تراجع الأسعار في الأسواق الجنوبية ليعوض بشكل طفيف ارتفاع الأسعار في المنطقة الوسطى. غير أن حالة محدودية الإمداد المحلي بصفة عامة وتأثير الجفاف على المستوى الإقليمي لا تزال سبباً في ارتفاع الأسعار التي بقيت عند مستويات قياسية خلال مارس/آذار.

نسبة النمو		
معدّل هذه الفترة		حتى 03/16
3 شهرا	13.3	-0.2
12 شهرا	5.8	-0.3

المعدل للنمو المركب بالقيمة الحقيقية
المرجع هو: Malawi, National Average, Retail, Maize

موزامبيق | الذرة

أسعار الذرة أعلى بكثير من مستويات نظيرتها قبل عام

شهدت أسعار **الذرة** ارتفاعاً حاداً خلال الأشهر السابقة بفعل توليفة من ضعف التوقعات حيال إنتاج 2016 في الجنوب وجُلّ المحافظات الوسطى، وكذلك نتيجة ارتفاع الأسعار في أمريكا الجنوبية (الشريك التجاري الرئيس)، ناهيك عن تراجع قيمة العملة المحلية. ورغم التوقع بحصاد جيد في المحافظات الشمالية، إلا أن التوقعات العامة بتراجع الإنتاج هذا العام ترجح تواصل الضغط على الأسعار لارتفاعها.

نسبة النمو		
معدّل هذه الفترة		حتى 03/16
3 شهرا	18.0	-3.6
12 شهرا	6.8	0.3

المعدل للنمو المركب بالقيمة الحقيقية
المرجع هو: Mozambique, Gorongosa, Retail, Maize (white)

مستوى التحذير بالأسعار: مرتفع متوسط

لمزيد من المعلومات، يمكنكم زيارة الموقع الإلكتروني لرصد بيانات أسعا الأذنية وتحليلها [هنا](#)

ميانمار | الأرز

أسعار الأرز تستقر عند مستويات قياسية خلال مارس/آذار

شهدت أسعار أرز *إيماتا*، الصنف الأكثر استهلاكاً، استقراراً خلال مارس/آذار عقب الزيادات الحادة التي شهدتها خلال الأشهر القليلة الماضية مع بداية حصاد الموسم الثانوي 2015/16. إلا أن الأسعار بقيت أعلى بشكل ملحوظ مقارنة مع مستوياتها قبل عام، وذلك بفعل محدودية توافر المنتج على المستوى المحلي، عقب خسارة بعض من محصول الموسم الرئيسي لعام 2015 نتيجة الفيضانات والانزلاقات الأرضية التي ضربت البلد خلال شهري يوليو/تموز وأغسطس/آب من العام الفائت.

نسبة النمو		
معدل هذه الفترة		حتى 03/16
3.2	3.5	3 شهرا
-0.2	1.5	12 شهرا

المعدل للنمو المركب بالقيمة الحقيقية

المرجع هو: Myanmar, Yangon, Wholesale, Rice (Emata, Manawthukha)

نيكاراغوا | الذرة

أسعار الذرة البيضاء أعلى بكثير من مستويات نظيرتها قبل عام

عاودت أسعار الذرة البيضاء ارتفاعها خلال مارس/آذار مع نهاية حصاد محصول 2015، حيث ارتفعت الأسعار بنسبة ثمانية في المائة وكانت أعلى من مستويات نظيرتها قبل عام بنحو 37 في المائة، نتيجة ضعف إمدادات الأسواق عقب التراجع الحاد في إنتاج الموسم الرئيسي (دي بريمير) لعام 2015 متأثراً بظروف الطقس شديد الجفاف. كما ارتفعت أسعار محصول **الفاصولياء الحمراء** الأساسي خلال مارس/آذار لكنها بقيت عند مستويات منخفضة نسبياً بفعل الإمدادات المحلية الكافية.

نسبة النمو		
معدل هذه الفترة		حتى 03/16
3.9	4.8	3 شهرا
0.2	2.4	12 شهرا

المعدل للنمو المركب بالقيمة الحقيقية

المرجع هو: Nicaragua, Managua, (oriental), Wholesale, Maize (white)

جنوب أفريقيا | الذرة

أسعار الذرة إلى تراجع لكنها تبقى عند مستويات شبه قياسية

شهدت أسعار الذرة البيضاء تراجعاً للمرة الأولى خلال ستة أشهر عن المستوى القياسي الذي وصلت إليه خلال فبراير/شباط، في حين تواصلت أسعار الذرة الصفراء تراجعها. ويعكس تراجع الأسعار بشكل أساسي تحسن قيمة العملة الوطنية وانخفاض عروض الأسعار الدولية بفعل التوقعات الجيدة حيال إنتاج الذرة على المستوى العالمي عام 2016. كما كان لكميات الاستيراد الكبيرة من الذرة الصفراء تأثير في الأسعار. إلا أن حالة محدودية الإمداد والتوقعات بتراجع حاد في إنتاج 2016 عملت على استمرار ارتفاع الأسعار التي كانت أعلى بكثير مقارنة بمستويات نظيرتها خلال مارس/آذار من العام الفائت.

نسبة النمو		
معدل هذه الفترة		حتى 03/16
0.4	5.7	3 شهرا
0.3	4.6	12 شهرا

المعدل للنمو المركب بالقيمة الحقيقية

المرجع هو: South Africa, Randfontein, Wholesale, Maize (white)

مستوى التحذير بالأسعار: مرتفع متوسط

لمزيد من المعلومات، يمكنكم زيارة الموقع الإلكتروني لرصد بيانات أسعا الأذنية وتحليلها [هنا](#)

جمهورية تنزانيا المتحدة | الذرة

أسعار الذرة أعلى بكثير من مستويات نظيرتها قبل عام

واصلت أسعار الذرة ارتفاعها في جلّ الأسواق الخاضعة للمراقبة خلال مارس/آذار لتصل إلى مستويات شبه قياسية، وذلك بفعل استمرار الطلب على الواردات من البلدان المجاورة خلال الأشهر السابقة وإنتاج الحبوب دون المعدل خلال 2015، والمقدر بنحو 4.8 مليون طن، أي أدنى بقرابة 30 في المائة عن كمية العام الماضي. وأظهرت الأسعار شيئاً من التراجع في إيرينغا لكنها بقيت أعلى بنحو 90 في المائة عن مستوياتها قبل عام. ولعل التأخير في زراعة محصول الموسم الرئيسي *مسيمو* من شأنه تأجيل أعمال الحصاد، التي عادة ما تنشط في مايو/أيار ويونيو/حزيران، ما قد يتسبب في موسم فقير أطول وبالتالي ارتفاع الأسعار.

نسبة النمو		
معدّل هذه الفترة		حتى 03/16
3 شهرا	7.8	2.7
12 شهرا	4.4	-1.0

المعدل للنمو المركب بالقيمة الحقيقية
المراجع هو: United Republic of Tanzania, Arusha, Wholesale, Maize

زامبيا | الذرة

أسعار الذرة تواصل ارتفاعها لكن بوتيرة أبطأ

واصلت أسعار الذرة ارتفاعها خلال مارس/آذار لتصل إلى مستويات قياسية، وذلك يعود بشكل أساسي إلى محدودية الإمداد والتوقعات بإنتاج دون المعدل لعام 2016، في حين تسبب تراجع قيمة العملة في الضغط على الأسعار لارتفاعها أيضاً. واستجابة للزيادات المتواصلة، عملت الحكومة على منع التصدير بصورة مؤقتة لفترة أسبوع بغرض التحقق من المخزونات الوطنية وإعطاء القرار بخصوص تمديد فترة منع التصدير وتخفيف الضغط على الأسعار.

نسبة النمو		
معدّل هذه الفترة		حتى 03/16
3 شهرا	4.7	2.8
12 شهرا	1.2	-0.1

المعدل للنمو المركب بالقيمة الحقيقية
المراجع هو: Zambia, National Average, Retail, Maize (white)

مستوى التحذير بالأسعار: مرتفع متوسط

لمزيد من المعلومات، يمكنكم زيارة الموقع الإلكتروني لرصد بيانات أسعا الأغذية وتحليلها [هنا](#)

أعدت هذه النشرة من قبل فريق رصد أسعار الأغذية وتحليلها في قسم التجارة والأسواق لمنظمة الأغذية والزراعة. وتشتمل هذه النشرة على آخر المعلومات والتحليلات المتعلقة بالأسعار على المستوى المحلي للأغذية الأساسية، لاسيما في البلدان النامية لتستكمل بذلك تحليل منظمة الأغذية والزراعة للأسواق الدولية. كما توفر تحذيراً مبكراً بارتفاع أسعار الأغذية على المستوى القطري التي قد تؤثر سلباً في الأمن الغذائي.

يعتمد هذا التقرير على المعلومات المتوفرة حتى مطلع أبريل/نيسان 2016.

تجدون كافة البيانات المستخدمة في هذا التحليل في أداة رصد أسعار الأغذية وتحليلها على الرابط:
www.fao.org/giews/pricetool

لمزيد من المعلومات، يرجى زيارة الموقع الإلكتروني لرصد أسعار الأغذية وتحليلها على الرابط:

www.fao.org/giews/food-prices

توجّه تساؤلاتكم إلى:

رصد أسعار الأغذية وتحليلها

قسم التجارة والأسواق

منظمة الأغذية والزراعة للأمم المتحدة

Viale delle Terme di Caracalla

00153، روما، إيطاليا

البريد الإلكتروني: GIEWS1@fao.org

إخلاء مسؤولية

لا يُعبّر تحديد المواقع وعرض المواد في هذه المادة الإعلامية عن أي رأي مهما كان لمنظمة الأغذية والزراعة للأمم المتحدة بخصوص الحالة القانونية والتنموية لأي بلد أو قطاع أو مدينة أو منطقة أو سلطاتها أو بخصوص تحديد تخومها أو حدودها. وإن ذكر شركات أو منتجات معينة لمنتجات ما، سواء تمتعت ببراءة الاختراع أم لا، لا يعني أن المنظمة تؤيدها أو توصي بها دون غيرها من الشركات أو المنتجات ذات الطابع المشابه من تلك التي لم تأت المنظمة على ذكرها.

إن الآراء الواردة في هذا المنتج الإعلامي تخص المؤلف (المؤلفين) ولا تعكس بالضرورة آراء منظمة الأغذية والزراعة وسياساتها.

© منظمة الأغذية والزراعة، 2016