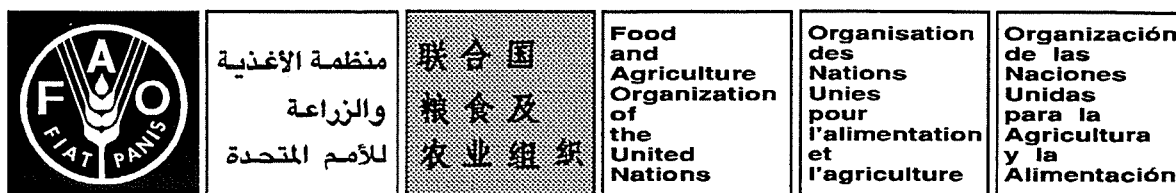


2001年6月



理事会

第一二〇届会议

2001年6月18-23日，罗马

世界粮食计划署向经社理事会和
粮农组织理事会提交的
关于其2000年活动的年度报告

为了节约起见，本文件印数有限。谨请各位代表及观察员携带文件与会，
如无绝对必要，望勿索取。



**世界粮食计划署执行局向经社理事会和
粮农组织理事会提交的关于其 2000 年活动
的年度报告**

按照总规则第 VI 条第 3 款并依照世界粮食计划署执行局 2000/EB.A/2 号决议，世界粮食计划署执行局荣幸地向经济及社会理事会和粮农组织理事会提交如下文件，供审议：

- a) 执行局关于 2000 年执行干事年度报告的决定；
- b) 2000 年执行干事的年度报告；
- c) 同一年执行局的决定和建议。



年度报告

2001/EB.A/2 决定: 执行干事的年度报告: 2000

执行局以如下的意见批准了执行干事的年度报告: 2000 (WFP/EB.A/2001/3, 更正.1 和 更正.2):

执行局支持执行干事为改善所有地区工作人员的安全状况所发出的强烈呼吁, 以及秘书长加强联合国安全体系的努力。执行局同意在其它事项下讨论这一议题, 并基 此理由一在国际论坛作出不同的决定对 政府们来说是不恰当的, 删除年度报告中的 182 段 b)。

根据 2000 年 5 月 22 日其 2000/EB.A/2 决定, 执行局要求经修改后的年度报告, 连同执行局 2000 年所作决定和建议以及现在这个决定提交给经社理事会和粮农组织理事会, 以完成总条例 VI.3 下执行局的报告义务。

برنامج
الأغذية
العالمي



Programme
Alimentaire
Mondial

World
Food
Programme

Programa
Mundial
de Alimentos

世界粮食计划署

执行局

年度会议

2001年5月21-24日，罗马

年度报告

议题 3

供批准

C

Distribution: GENERAL
粮食署/EB.A/2001/3/Rev.1

2001年6月6日
ORIGINAL: ENGLISH

执行干事的年度报告: 2000

本文件印数有限。执行局文件可在粮食署万维网站上获得(http://www.粮食署.org/eb_public/EB_Home.html)。

执行干事的年度 报告: 2000





致执行局的说明

秘书处谨请可能对本文件有技术性问题的执行局成员最好尽早在执行局会议前与粮食计划署下列主管工作人员联系。

战略及政策司司长:

D. Spearman 女士

tel.: 066513-2600

政策处高级顾问:

R. Jackson 女士

tel.: 066513-2562





关于文件的说明

按照总规则 VII.2 条，执行干事每年向执行局提交年度报告供其审议和批准。

执行干事提交的 2000 年年度报告的结构采用了联大决议第 48/162 号规定的各基金组织和计划署的年度报告的共同格式。报告也继续遵照了执行局向秘书处提出的准则。

而且按照联大决议第 53/192 号，纳入了实施联合国秘书长的改革计划、三方政策审议中所遇到的问题和国际会议后续活动的情况。本报告的第二节是作为执行局向联合国经社理事会和粮农组织理事会提交的年度报告。

本文件中的财政数字和吨数是初步的。它们是粮食署管理层根据现有资料做出的最佳估计。





目 录

	页次
联合国秘书长和粮农组织总干事的前言	xi
执行干事的序言	xiii
一般说明	xv
	段次
第 I 节：2000 年的回顾	1-64
8,300 万受益者	1-8
自然灾害	9-14
冲突与内乱	15-27
开发活动	28-34
创新的方法	35-42
权力下放方面的进展	43-47
人员及机构的能力建设	48-58
增强责任心	59-64
第 II 节：2000 年的成就	65-182
秘书长改革计划的实施情况和三年度政策审议的规定	65-150
A. 结构和机制	65-69
B. 资金和资源	70-83
C. 驻地协调员系统	84-88
D. 实施共同国别评价和联合国发展援助框架	89-94
E. 统一各项计划	95-113
F. 将性别问题纳入主流活动	114-121
G. 性别平衡	122-125
H. 能力建设	126-133
I. 统一办公区和服务	134-138
J. 与世界银行的合作	139-143
K. 监测和评价	144-150
国际会议的后续活动	151-165
Jomtien+10：世界教育论坛	152-154
给女孩带回家的定量	155
北京+5：妇女首脑会议	156-157
哥本哈根+5：社会首脑会议	158-159
世界粮食首脑会议	160-165
人道主义和救灾援助	166-182
防备与反应	168-174
安全	175-182





附件和图

附 件	页次
I 粮食计划署组织机构图	39
II 全球粮食援助概况 (1995—2000 年)	40
III 粮食计划署的活动开支	41—52
表 1: 按区域和计划类别列出的世界粮食计划署 1997—2000 年 活动开支	41—46
表 2: 按国家、区域和计划类别列出的世界粮食计划署 1997— 2000 年活动开支	47—50
表 3A: 按国家、特定状况类别和区域列出的世界粮食计划署 1997 —2000 年发展项目和救济活动开支	51
表 3B: 按国家、特定状况类别和区域列出的世界粮食计划署 1997 —2000 年发展项目活动开支	52
IV 按区域和类别列出的粮食计划署 2000 年活动开支图	53
V 认 捐	54—55
表 1: 各捐助方确认的 2000 年认捐总额	54
表 2: 按捐助类别列出的 2000 年主要认捐方对粮食计划署的认捐	55





前言

对于世界上很多人来说，饿着肚子上床成为了他们日常生活的一部分。但饥饿与营养不良不是不可避免的，也是不能接受的。我们拥有知识、技术和资源可以在与饥饿的战斗中取得重大进展。我们新世纪的目标必须是一个所有人都能获取他们所需粮食的世界。

为实现这一目标，必须更好地理解饥饿贫困之间的联系。饥饿是由贫困而引起，但它也使得人们贫穷。当前，粮食计划署正努力提请国际社会注意将粮食安全问题纳入扶贫计划的中心此种必要性。然而如果我们要实现到 2015 年时将世界上营养不足的饥饿人数减半——这一世界粮食首脑会议上商定的并在千年报告中予以重申的目标——那么还需要做更多的工作，我们的努力就必须包括每一个人。

世界粮食计划署执行干事的这份报告描述了粮食计划署为实现这一目标在过去的一年中所做的工作。它还表明计划署是如何加强了其对于应急所做的准备，同时保持了对开发活动的强有力承诺。

今天，我们生活在一个技术辉煌的大千世界，洲际旅行及无线通讯等新鲜事物日新月异。在这样一个世界，让数以亿计的人们缺乏他们生存所需的粮食是绝对不可接受的。我们必须实现一个免于饥饿的世界，这个世界将不再有人会饿着肚子上床。



Kofi A. Annan
联合国秘书长



Jacques Diouf
联合国粮食及农业组织总干事





序言

2000年，世界上最贫穷的国家连续遭受自然及人为紧急情况的危害。从西孟加拉和印度西孟加拉邦的洪水到塞拉利昂和平进程的崩溃，全球需要粮食计划署和国际社会帮助的热点地区的数目继续在增长。

自然灾害目前占到计划署所有粮援的三分之一。2000年，计划署对自然灾害引起的紧急情况的受害者的支持比1999年增加了20%。在1997-2000这4年期间，计划署援助的旱灾受害者人数翻了两番多。2000年，20多个国家的1亿多人受到旱灾的严重影响。

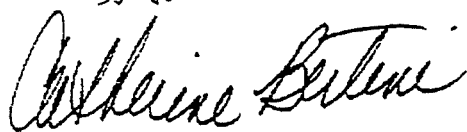
粮食计划署对人为的灾害如冲突和内乱的受害者的援助也增加了，现在已占到计划署总开支的近一半。

尽管全球最贫穷的人们深受前所未有的危机的危害，2000年的事件表明当资源得到及时提供时国际援助可以产生不同的效果。非洲之角严重的旱灾威胁1600多万人的生活与生计。同时该区域的大多数国家还得应付内乱遗留下来的问题。这样一种自然与人为相结合的紧急情况不仅对最贫困的人们产生了重大影响，也严重妨碍了人道主义救济团体前去帮助那些极度需要援助的人们。

联合国秘书长的及时干预和捐赠国的快速反应避免了非洲的广大人口发生一场危机。粮食计划署与其它联合国机构一道表明大规模的救济行动能防止出现饥荒并拯救数百万的生灵。

虽然对于国际上紧急情况的反应可说是慷慨的，但令人忧虑的是可供用于长期开发活动的资源却在继续下降。2000年，开发仅占到计划署总开支的14%。此乃23年以来开发援助的最低水平。

粮食计划署在全球范围努力改变着数以百万计的饥饿穷人的生活。这成为了可能，缘自计划署工作人员对于帮助需要援助的人民、与饥饿作斗争——并取得胜利的承诺与勇气。



Catherine Bertini

执行干事





一般说明

所有币值均为美元，除非另有说明。

10 亿 = 1000 个百万。

所有粮食商品的数量均为公吨，除非另有说明。

低收入缺粮国包括所有粮食短缺的国家(即净谷物进口国)，其人均国民生产总值不超过世界银行确定的获得国际开发协会援助资格水平(1998 年为 1 460 美元)。2000 年，粮农组织将 78 个国家确定为低收入缺粮国。

根据联合国的标准，最不发达国家这一类包括“那些长期面临发展障碍的低收入国家，特别是人力资源发展水平低和/或结构极为薄弱的国家”。2000 年，联合国大会将 48 个国家确定为最不发达国家。

本出版物中使用的名称和介绍的内容并不表示世界粮食计划署(粮食计划署)对任何国家、领土、城市或地区或其当局的法律地位，或对其边界的划分表示任何意见。



ACRONYMS USED IN THIS DOCUMENT 本文件中使用的缩略语

ACC	行政协调委员会
BWIs	布雷顿森林体系
CAPs	统一（联合）呼吁过程
CARE	美国救济各方合作社
CCA	共同国别评价
CCPOQ	计划和业务问题磋商委员会
CDF	综合发展框架（世界银行）
CIDA	加拿大国际开发署
CIS	独联体国家
COMPAS	商品运输、加工和分析系统（粮食署）
CP	国别计划
CSO	国家战略纲要
DANIDA	丹麦国际发展援助
DFID	国际开发部（联合王国）
DFMS	深入实地邮政系统
DGO	开发集团办公室
DOs	指派官员
DPPC	防灾备灾委员会(埃塞俄比亚)
ECOSOC	联合国经济及社会理事会
EMOP	紧急行动
EMS	评价存储系统
ERT	应急培训
ETNet	加强的通讯网络
FAC	粮食援助公约
FAO	粮食及农业组织
FFW	以工代赈
FIVIMS	粮食不安全和易受害信息及绘图系统
FMIP	财务管理改进计划（粮食署）
GNP	国民生产总值
GPS	全球定位系统



IASC	机构间常设委员会（联合国）
IDA	国际开发协会
IDP	内部流离失所者
IFAD	国际农业发展基金会
IFI	国际金融机构
IRA	快速反应帐户（粮食署）
ISP	机构战略文件
JLC	联合国联合后勤中心
JPO	低级专业人员
LDC	最不发达国家
LIFDC	低收入缺粮国
LOU	谅解函
M&E	监测与评价
MOTS	业务通讯最低标准
MOU	谅解备忘录
NGOs	非政府组织
OCHA	人道主义事务协调办公室
OEDA	内部审计办公室(粮食署)
OEDI	检查长办公室(粮食署)
OIOS	联合国内部监督服务办公室
OT	运输及后勤司(粮食署)
OTL	后勤服务处(粮食署)
PDM	项目设计手册(粮食署)
PRRO	长期救济和恢复行动（粮食署）
RC	驻地协调员
RIAS	内部审计部门的代表
SAP	数据处理系统、应用和产品（粮食署）
SAT	安全意识培训
SEAGA	社会经济及性别分析
SLA	可持续生计方法
SMT	安全管理组
SSA	特别服务协议
TC/IT	通讯及信息技术
TOT	师资培训



UNDAF	联合国开发援助框架
UNDG	联合国开发集团
UNDP	联合国开发计划署
UNESCO	联合国教育、科学及文化组织
UNHCR	联合国难民事务高级专员办公室
UNHRD	联合国人道主义反应供给站
UNICEF	联合国儿童基金会
UNSECOORD	联合国安全协调员办公室
UNU	联合国大学
VAM	易受害分析及绘图(粮食署)
WFPgo	世界粮食计划署全球办事处
WHO	世界卫生组织



第 1 节: 2000 年的回顾

8300 万受益者

1. 2000 年, 粮食计划署援助了 8300 万粮食安全因贫困、自然灾害和/或冲突而受到威胁的人们。计划署的努力拯救了生命并在全球范围内持久地改变了贫困人民的生活。
2. 如同过去的年份一样, 粮食计划署在很多困难和危险的情况下开展工作。2000 年粮食计划署工作人员冒着风险和克服艰难为去帮助那些需要的人们而作出的贡献必须再次得到肯定。计划署 9 年来头一次庆幸, 提供援助当中没有丧失一位计划署工作人员的生命。然而, 伙伴组织及非政府组织同事们的遇难再一次表明人道主义努力所需付出的人员代价, 也使得计划署更加坚定了要尽其所能确保人道主义人员安全的决心。为此粮食计划署执行干事向二月份的联合国安理会致辞呼吁, 提请其注意人道主义工作者的安全条件及需要加强联合国安全管理体系。
3. 2000 年间改善粮食计划署工作人员的安全的一项重要举措即是将安全纳入了粮食署的计划和培训中。例如, 在粮食署应急计划措施和粮食署应急计划指南中加入了安全更好地确保了在危机发生之前进行预先的计划。第二个例子是将应急培训的重点放在安全上。
4. 通过更多有系统地利用应急计划, 世界粮食计划署对紧急事件的反应能力有了提高。粮食计划署应急计划方法在津巴布韦和尼日利亚的试验使计划署对应急计划是如何更好地帮助对紧急事件的反应有了更多的了解。2000 年开办的应急培训, 以及在布林迪西新建立的仓库对战略储备的进一步的预安置为粮食计划署在需要的时候能够进行快速和有效的反应做好了准备工作。
5. 2000 年粮食计划署发送了 354.4 万吨的粮食, 比 1999 年增加了 3%, 达到了自 1992 年以来的最高记录。粮食计划署 2000 年获得的资源比 1999 年高 12%。由捐助国捐助的总数为 17.5 亿美元的资源, 大多数用于紧急事件。但遗憾的是, 用于发展活动的资源下降的趋势仍在继续。为了使粮食计划署对联合国全球首脑会议, 特别是世界粮食首脑会议所确定的目标作出重大贡献, 必须扭转这一趋势。
6. 2000 年, 世界上最贫穷的国家又一次遭受了自然灾害的袭击并经历了长期的冲突/内部动荡。粮食计划署对自然灾害受害者的援助水平因而大幅度提高。2000 年, 对突发自然灾害受害者的援助比上年增加了 20%, 对遭受干旱和粮食绝收



的受害者的援助比上年增加了 12%。目前，对类似危机受害者的援助占粮食计划署所有粮食援助的三分之一。一系列的专家预测表明，将来不仅会发生更多的自然灾害，而且随着人们易受害性的增加，其带来的损失将会更大。

凯瑟琳·贝尔蒂尼当选解决非洲之角干旱的特使

2000年3月，联合国秘书长任命粮食计划署执行干事凯瑟琳·贝尔蒂尼为解决非洲之角干旱的特使。做为特使，贝尔蒂尼女士对该区域进行了3次访问，表明了对危机规模的重视并且有助于保证对其进行协调良好和有效的反应。特使在动员大量的资源，包括100万吨粮食援助，解决1600万受灾人民的粮食和非粮食需求方面发挥着关键的作用。由于非洲之角的粮食安全状况在进入2001年以来仍然不稳定，特使继续关注对支持那里的恢复进程，特别是对资金不足的部门如畜牧业和农业的援助需求。

7. 2000年，对冲突和内部动荡受害者的援助比前年增加了7%，目前几乎占粮食计划署总预算的50%。
8. 以下是粮食计划署对一些更具有挑战性的紧急事件资助情况的描述。

自然灾害

9. 在南亚和东南亚发生了40年来最严重的水灾。粮食计划署为柬埔寨、老挝和越南的90万名遭受水灾的灾民以及孟加拉的7.5万名灾民提供了紧急粮食援助。
10. 南亚和中亚的其它国家经历了多年以来的最严重的旱灾，粮食计划署向阿富汗、亚美尼亚、格鲁吉亚、印度、伊朗、巴基斯坦和塔吉克斯坦的260万人民提供了救济粮食。

亚洲的水灾

亚洲的水灾不是个新的现象。多年来，粮食计划署一直在帮助世界这一部分的水灾灾民。

2000年，湄公河严重的洪水使柬埔寨、老挝和越南的大约800万人民受灾，急需比往年更大的援助。粮食计划署提供了粮食紧急援助，使90万人受益。在援助的第二阶段，粮食计划署继续对灾民的不断变化的要求作出反应的同时，通过以工代赈的机制，把重点转移到对当地基础设施的恢复方面。

这一状况到2000年9月似乎得到了控制。而这时候，在印度的西孟加拉邦的邻邦发生的不规则的高降雨量导致了孟加拉西南部的大范围的洪水。大约有270万人受灾，是60年来最严重的洪灾。由于缺少排水口以及排水道淤积，大面积的土地被浑浊的洪水淹没。这一状况使得140万人无家可归，导致了农业和基础设施领域的最贫穷群体的普遍的失业。2000年12月，粮食计划署批准了一个紧急援助项目，向90万灾民提供直到下一个收获季节的为期12个月的全面的粮食援助，这种情况下，就业状况能渴望得到改善。



11. 严重的干旱、台风和经济困难的毁灭性的联合打击使朝鲜民主主义人民共和国面临连续 7 年的粮食短缺。针对此，粮食计划署在 2000 年向朝鲜的 940 万人民提供了援助。
12. 在非洲之角，粮食计划署同其合作伙伴一道，率先开展了大规模的救济行动，向 1100 万受干旱影响的灾民提供了 100 多万吨粮食援助。
13. 在约旦和叙利亚连续 2 年的持续干旱促使粮食计划署向急需援助的约旦乡村农户的 16.5 万名成员和叙利亚贫穷的 32.9 万名贝都因牧民提供了紧急援助。
14. 在莫桑比克和马达加斯加，倾盆大雨以及随后的 Connie 和 Eline 台风迫使两个国家的几乎 30% 的人口离开家园。在莫桑比克，有 64.4 万名洪水灾民得到了粮食计划署的紧急援助，而马达加斯加约有 85 万人口得到了帮助。

非洲的干旱

当非洲之角的严重干旱的威胁导致了饥饿的时候，粮食计划署很早就开始了行动以解决那里的粮食需求。在过去的一年，粮食计划署向遭受了严重的旱灾的埃塞俄比亚发送了 62.5 万吨粮食援助，并且通过改善后勤网络，包括改进吉布提和柏培拉港口、修复道路和进口卡车，推动了额外的 35 万吨粮食的发送。但进入 2001 年后，粮食计划署和联合国机构在解决一些参加非洲之角统一呼吁国家（肯尼亚、索马里和坦桑尼亚）的恢复和复苏的要求方面面临着资源的不足。

冲突和内乱

15. 在 2000 年 10 月巴勒斯坦地区发生激烈的暴力冲突后，粮食计划署为最贫困家庭的 17 万人组织了紧急援助。
16. 在安哥拉，粮食计划署的援助能力可以帮助由于粮食供应渠道发生的严重阻碍而急需粮食的 150 万人。其结果是，在得到新的保证之前，需要调整工作量以满足过去几年里急需粮援的人们要求。
17. 粮食计划署通过其区域长期救济及恢复行动和其它紧急行动继续向大湖地区受持续不稳定影响的 250 万人（主要是内部流离失所人员和难民）提供支持。
18. 不断增加的叛乱活动使塞拉利昂和利比里亚的难民逃亡到几内亚，再加上当地人口的逃亡。这一局势要求粮食计划署向几内亚的 28.4 万人，包括 15 万内部流离失所者分发救济援助。
19. 塞拉利昂洛美和平进程的失败以及随后的战斗迫使粮食计划署时常终止粮食发送和分发工作。这使得 94.6 万受战争影响和依靠粮食援助的数量众多的人口变得更加脆弱。



20. 5/6 月份，逃离厄立特里亚和埃塞俄比亚战争的厄立特里亚人逃亡到苏丹。这一局势要求对那里的难民工作进行修改以使其能够向额外增加的 8 万名难民提供食品。
21. 在埃塞俄比亚和厄立特里亚，战争使当地的人口沿边境线流离失所，这要求粮食计划署向埃塞俄比亚 28.8 万名和厄立特里亚的 34.5 万名流离失所人员提供帮助。
22. 2000 年，在刚果民主共和国反叛部队派系之间的战斗仍在继续。粮食计划署向 83 万战乱造成的流离失所者分发了紧急粮食定量。

粮食计划署在大湖地区

粮食计划署的一个工作队在 2000 年 10 月为大湖地区拟定了一个应急计划，重点集中在各种可能的方案：整个地区进一步的不稳定；该地区仅在局部的进一步的不稳定；以及难民回归带来的稳定。针对每一个方案，工作队概要说明了其对粮食安全和紧急粮食要求可能产生的影响并且制定了一个活动计划，包括后勤安排、分发机制、办公室地点、人员、安全以及通讯计划和资源动员的必要性。工作队与其它机构密切地工作并在坎帕拉向捐助国简要介绍了资金的情况。除制定了一个区域性应急计划外，工作队利用其资金使粮食计划署的应急计划指导方针更加有利于使用并与世界其它地区的活动更加贴近。

23. 粮食计划署向俄罗斯联邦北高加索地区的 22.7 万受暴力影响和被迫流离失所的人们发送了紧急粮食援助。
24. 尽管俄罗斯联邦车臣的情况极端危险，粮食计划署和非政府组织以及国家合作伙伴的援助到达了那里的 11 万内部流离失所者的手中。
25. 2000 年 12 月份，粮食计划署在巴尔干地区发动了新的 9000 万美元的紧急援助活动。这一活动将使处于粮食价格不断上升以及经过几年的冲突而造成的残酷的新经济现实状况中的 70 万塞尔维亚人受益。除了塞尔维亚，科索沃省的 28 万人、蒙特尼格罗的 15 万人、阿尔巴尼亚的 6.8 万人和前南斯拉夫马其顿共和国的 7.5 万人在此活动下也将得到援助。
26. 哥伦比亚激烈的内部冲突造成了内部流离失所人员的急剧增加。粮食计划署正在帮助最近流离失所的 23 万脆弱人群。
27. 在伊拉克，粮食计划署继续主导联合国石油换食品计划中的粮食部门的活动，监督每月平均 42.5 万吨粮食商品的分发。政府负责在中部和南部，粮食计划署负责在北部地区将这些食品分发给 2400 万名受益人。在伊拉克北部，粮食计划署采取措施扩大该活动的范围，特别是在学校供膳和家庭粮食安全领域并且在来年将达到 70 万人。



粮食计划署 2000 年数据**粮食计划署援助了 83 个国家的 8300 万贫困的人们**

- 3600 万自然灾害的受害者
- 700 万人为灾难的受害者（战争和内部不稳定）
- 1800 万长期救济和恢复行动的受益人
- 发展计划的 2200 万人

这些包括:

- 32 个国家的 1800 万流离失所人员（包括居住在帐篷里的 700 万优先得到援助的人们）
- 25 个国家的 300 万难民

提供粮食的总量达到 350 万吨（当包括多边提供的粮食总量时可达 370 万吨）

- 64.9 万吨用于发展项目
- 195.8 万吨用于紧急行动
- 93.6 万吨用于长期救济和恢复行动

业务活动开支达到 14.9 亿美元

- 14% 的活动开支用于发展活动
- 86% 的活动开支用于救济活动
- 50% 的活动开支用于最不发达国家的发展
- 91% 的活动开支用于低收入缺粮国（包括最不发达国家）的发展

捐助达到 17.5 亿美元

- 2.26 亿美元用于发展
- 0.7 亿美元用于紧急行动（包括快速反应帐户和特别行动）
- 3.81 亿美元用于长期救济和恢复行动
- 7000 万美元提供用于了低级专业官员等

2000 年的援助活动

- 在 59 个国家开展了 189 个发展活动，活动开支为 2.152 亿美元
- 在 64 个国家开展了 185 个紧急行动，活动开支为 7.787 亿美元
- 在 39 个国家开展了 93 个长期救济和恢复行动，活动开支为 4.249 亿美元

2000 年批准的新的承诺

- 2 个新的国别规划，体现在批准的资源水平为 2.275 亿美元和 83.5383 万吨粮食
- 21 个新的发展项目（包括批准的国别规划的活动）和 32 个预算修改，其承诺为 1.888 亿美元和 44.1596 万吨粮食
- 55 个新的紧急行动和 16 个预算修改，价值为 10—60 亿美元和 320 万吨粮食
- 21 个新的长期救济和恢复行动和 16 个预算修改，价值为 7.408 亿美元和 130 万吨粮食

总计—在全世界有 97 个新的援助活动



开发活动

28. 促进开发政策的实施以及随后的计划调整对粮食计划署来说是一个重要的经验。一些情况下，该政策在一个国家里会导致计划地理重心的改变。例如在乍得，新批准的国别规划运用脆弱性分析和绘图方法确定了 Sahelian 地区的 5 个新的州，那里的粮食不安全和干旱的风险是最高的。在孟加拉，脆弱性分析和绘图技术被用来确定大多数的粮食不安全地区以便更好地将重点集中于孟加拉新的国别规划。
29. 许多情况下，促进开发政策的实施改变了粮食计划署活动的主题重心。一个特别重要的变化是粮食计划署在减轻灾害方面所发挥的作用的形成：减少由自然灾害造成的粮食不安全的脆弱性。在 2000 年由执行局批准的 11 个国家战略纲要和国别规划中，有 9 个是涉及减轻灾害的活动。在苏丹，粮食计划署支持水收获以减少干旱对乡村家庭生计的影响并且还着手应急计划活动。在坦桑尼亚，粮食计划署利用以工代赈活动来建立固定资产，如粮仓和道路以改进长期的粮食安全和同时减少家庭对干旱的脆弱性。
30. 世界粮食计划署的开发活动继续对自然灾害的紧急应对发挥着直接作用。例如在莫桑比克，世界粮食计划署利用实地监测员网迅速获得洪水范围的报告，同时与著名的非政府组织一起在它的开发项目中作出有效反应。在孟加拉国，世界粮食计划署关于饥饿人口的信息被用于洪水发生后迅速紧急应对的基本数据。
31. 国家办公室从世界粮食计划署的项目设计手册中的工具和指南也得到对他们开发项目的支持。2000 年，世界粮食计划署发表了最新版本的妇女手册和管理指南。此外，还对各种重要领域，如参与、监测和评价、以及易受害分析及绘图等方面的典型案例进行了总结回顾。例如对易受害分析及绘图的总结回顾，通过磋商、研讨和实地检查，得出在国家层次和社区层次确定和监测粮食不安全的方法，这些方法将成为今后的易受害分析及绘图活动的基础。通过整个总结回顾的过程，分析粮食不安全方面的技术支持提供了 9 个正在准备国家战略纲要的国家。
32. 为了实现促进发展政策的目标，世界粮食计划署常常必须在那些基础很薄弱、参加机会很少的孤立区域工作，计划署发现应该更广泛地选择合作者以使在这些条件下的工作更有效。可是，有时这些合作者在如何使用粮食援助来保证开发方面较少甚至根本没有经验（例如，世界粮食计划署在印度尼西亚和埃塞俄比亚的城市活动中，新的非政府组织合作者接受管理和储存粮食以及报告程序方面的培训）。此外，非政府组织的合作者的目标可能与世界粮食计划署有很



大不同，他们也可能资金状况较弱，使他们难以参加全部合作来保持长久的合作关系。世界粮食计划署需要继续加强这些工作。

33. 世界粮食计划署在 2000 年把学校供膳放在重点考虑。尽管许多已批准的学校供膳活动并未得到完全的资助，世界粮食计划署的学校供膳计划在 2000 年仍然达到了 54 个国家，1230 万学生。计划署在战略和政策司新成立了一个学校供膳支持组，努力吸引并获得新的资源用于学校供膳计划。作为这个组工作的一部分，学校供膳手册被翻译成法语和西班牙语，而且进行了关于学校供膳活动前期评价的研究。世界粮食计划署也为内部和外部读者出版了一批与教育和学校供膳相关的出版物，同时与粮农组织、教科文组织、儿童基金会、联合国大学、世界银行和世界卫生组织等建立了合作关系。
34. 世界粮食计划署成功地为学校供膳计划寻找到大笔的经费支持，从美国得到大约 1.4 亿美元用于 23 个国家学校供膳活动，加拿大政府也批准了 30 万美元用于和世界卫生组织在一些非洲国家开展的学校供膳活动相结合。世界粮食计划署正在寻找其它捐助者支持学校供膳计划。

创新的方法

35. 世界粮食计划署在 2000 面临许多业务上和后勤上的挑战，需要开发新的方法使需要的人能及时有效地掌握。
36. 地雷行动。世界粮食计划署采取了一种积极的方法，通过为其紧急援助项目中受影响的群体开展排雷和地雷意识宣传活动来防止埃塞俄比亚的地雷造成意外，未爆炸物布告和大量的地雷正在妨碍内部流离失所者返回家园的安全。世界粮食计划署从瑞士清除地雷联合会聘请了地雷专家对临近厄立特里亚边境的区域进行考察。根据专家的建议，世界粮食计划署与国内和国际机构一起通过埃塞俄比亚国家地雷行动计划来确保其项目受益区域的排雷，计划署也提供了它的粮食分发基地作为地雷预警活动的场所。
37. 机构间通讯系统 在莫桑比克，世界粮食计划署带动所有有关机构设置了通讯系统来保证对洪水的反应，这个系统由 4 个独立的网络组成，提供了长距离（互联网、声音和邮件）和短距离（甚高频和深入实地邮件系统）设备。世界粮食计划署还为所有用户开发了呼叫方式和保养无线电的训练。此外，计划署协调这 4 个网络并提供技术支持，包括程序收音机、频率分配、提供专用设备。这些通讯服务对有关单位的作用是不可估价的，特别是那些缺少专家以建立独立的通讯网络的单位。世界粮食计划署在索马里和埃塞俄比亚也提供了类似的服务。



38. **对付埃博拉病毒的流行。** 当埃博拉病毒在乌干达北部爆发并威胁影响到救济行动时，世界粮食计划署继续把粮食分配给数十万流离失所的人们，尽管埃博拉病例普遍存在于难民营和周围区域。引入了由世界卫生组织推荐的专门防治措施，包括使用防护服和在发放点安置特别的安全措施防止人群拥挤。这些措施使世界粮食计划署和来自社区及非政府组织的自愿者一起在面临危机时继续工作。
39. **确定在边远地区新的进入途径的可能性** 世界粮食计划署在尼泊尔的工作重点从相对比较有基础的地区转移到边远山区。在这些地区粮食的发放需要空中补给，因此需要确定新的运输路线。为了防止中途停靠费用增加，世界粮食计划署通过与中国政府 6 个月的谈判，寻求新的进入方法，满载粮食的卡车从尼泊尔南部的加德满都通过中国西藏经过 300 公里的公路又回到尼泊尔北部的胡莫拉。
40. **保证妇女参与** 在阿富汗，塔利班有戒律禁止妇女在公共场合工作，妇女不能在没有男性亲人(*maharam*)，通常是丈夫、父亲或兄弟伴随的情况下旅行，可是，这些戒律并没有阻止世界粮食计划署的阿富汗项目与塔利班谈判在马扎尔-1-沙里夫雇用 600 名当地妇女，在海拉特雇用 300 名当地妇女进行家庭需求评价，理由是只有妇女才能进行家庭访问并与家庭里的妇女成员交谈。这些戒律也未能阻止世界粮食计划署的专职女职员履行她们的监测职能，世界粮食计划署保证男亲属与她们为伴。
41. **世界粮食计划署与爱滋病病毒及爱滋病** 认识到爱滋病病毒和爱滋病既是造成粮食不安全的原因又是其结果，世界粮食计划署正在加强扑灭人民粮食安全所引起传染病的努力。和其它涉及爱滋病病毒和爱滋病问题的有关团体紧密合作，世界粮食计划署开始寻找途径利用粮食援助来提高这些家庭和孤儿的粮食安全，这些人是受到爱滋病病毒和爱滋病影响最大的群体。例如，在肯尼亚，学校供膳计划将被修改为给家庭提供粮食配给来帮助在读孤儿。世界粮食计划署的工作也包括对项目受益人和与项目有合同的长途运输司机的预防活动，如由合作者进行的预防教育。
42. **粮食计划署与英国国际开发部的合作** 世界粮食计划署与英国国际开发部在 2000 年通过一份机构战略文件建立了 4 年的合作关系，这为世界粮食计划署加强机构能力、改进体系和运作提供了重要的资源。通过这种合作，英国国际开发部计划提供世界粮食计划署资金以加强其四个重要领域的的能力：即应急响应，加强项目管理质量，扩大可持续生计方法的应用以及加强宏观管理与责任制。



权力下放方面的进展

43. 1996 年中期开始的旨在使决策尽可能接近粮食援助受益方的权力下放努力正在进入最后阶段。
44. 在 2000 年世界粮食计划署采取了一系列重要步骤，注重解决有关决策链及（总部）各局与区域办公室和国家办公室之间职能不清楚的问题。这些问题已在世界粮食计划署 1999 年的运作中出现了，2000 年颁布了一份指南规定了总部局与区域办公室和国家办公室各自的作用，使决策更顺畅，行动更有效。在 2000 年决定原来设在罗马的两个局将搬迁到当地去，亚洲局将重设在曼谷，非洲局将分成三个局：东南非洲、西非和中非，这些变化将在 2001 年实施。

新的合作信息系统

45. 组织变化的另一个重要步骤是启动了一个新的合作信息系统：数据处理的系统、应用和产品。这个系统的设计、开发和实施是 1995 年由执行干事发起的财务管理改进计划中最大和最复杂的部分。一旦完全实施以后，这个系统将支持世界粮食计划署在权力下放情况下工作，同时确保管理信息在本组织的各个层面之间流动，这个系统也将支持项目的管理、运作、资源和管理，以及资金和人力资源的管理。此外，它还可以从事工资管理和和财务交易的控制，保证世界粮食计划署在报告和管理方面的能力。
46. 进行了世界粮食计划署的大量数据准备和从旧系统向新系统的转换。世界粮食计划署吸取了这个系统的其它主要用户如世界银行、儿童基金会、加拿大国际开发署和私人企业的教训，在这个领域投资了大量的能源和资金。如此高度复杂的数据转移要求清除大量数据并将其从完全不同的系统移入一个综合的系统。
47. 正如任何新系统一样，在数据处理的系统、应用和产品中的用户培训是绝对必要的。对 300 多名将最初使用这个系统的职员，包括从开罗和马拉瓜来的职员，进行了最终用户培训。

人员和机构的能力建设

48. 在 2000 年，对世界粮食计划署多方面的合作和技术培训要求以及根据权力下放结构的要求开展的培训活动进一步得到认识，因此，培训工作在总部和实地都得到了加强，同时世界粮食计划署参加发起了许多跨机构的活动。



49. 安全意识培训在整个 2000 年得到了实施并将继续进行以保证全体工作人员，包括新雇员，都能获益。到 2000 年底，共有 5522 名员工完成培训。此外，事故 72 小时内汇报成为制度，启动了一个“同等支持计划”，有 60 名自愿者已被培训。
50. 2000 年制定了世界粮食计划署合作的通讯和信息技术培训战略，组织了各类研讨会和培训活动，传播了计划署的标准和程序。包括世界粮食计划署职员以及执行伙伴和兄弟机构的同事共 70 多人接受了题为甚高频—高频通讯、加强的通讯网络（卫星通讯）和 Lotus Notes 软件及联网培训。
51. 运输及后勤司 2000 年在各区域办公室举办了 12 个培训班，内容涵括该司出版的运输手册中所包含的主要材料。专门为在实地从事后勤工作的新职员开发了一门培训课程，共培训 270 多名职员，其中的 50% 多为当地雇员。后勤处将单独在驻国家代表处继续举办类似的培训课程。在另一个培训课程中，把国家后勤官员请到罗马进行 1 个月的培训，使他们了解总部的结构、体系和程序，这项工作将在 2001 年完全开展。
52. 根据世界粮食计划署在其迅速反应和应急操作时重在提高雇用工作人员的质量、效果和安全性原则，计划署开发并发起了一个紧急反应培训课程。紧急回应培训课程围绕 3 个核心内容设计—理论、实践和和模拟—用以推动“自身、任务和团队的知识平衡”。该项培训集中使独立的或世界粮食计划署应急反应队的成员具备在启动新的应急行动或扩展现有应急行动的能力。第一个研讨会在瑞典举办，由世界粮食计划署的亲密合作伙伴，瑞典救援服务局支持。2001 年还将举办 3 个这样的培训课程。

在印度尼西亚创建能力

除了内部的能力建设外，世界粮食计划署在 2000 年继续培训合作者及伙伴。例如，世界粮食计划署在印度尼西亚在一个大型城市项目中执行了集中培训计划，创建了当地非政府组织作为合作者的能力。14 个有着不同技能的非政府组织成员接受了粮食后勤、确定受益对象和会计方面的培训，大大支持了这个旨在帮助 290 万穷人和粮食不安全的人口的项目实施。每个非政府组织在一个项目点执行，项目随着能力的增加而扩大。除了提高非政府组织作为粮食援助合作者的能力以外，这种合作也加强了世界粮食计划署支持的项目和其它非政府组织的卫生、教育、小额信贷和其它相关主题的结合，其中有一些是由非政府组织收到的粮食货币化资金予以资助的。

53. 为了支持开发项目及活动的重新定向，145 名职员参加了在全世界 5 个地方举办的“促进开发”研讨班。世界粮食计划署还就促进开发的核心技能设置了师资培训课程，培训将在 2001 年早期举办。



54. 扩展计划署的有关基本的粮食和营养问题的知识基础并使之更加通俗易懂，为回应这些方面不断增长的需要，世界粮食计划署举办了一些营养研讨会。已为世界粮食计划署职员准备了世界粮食计划署粮食和营养手册、一系列培训材料以及设计了 5 天基本营养知识的培训课。培训将在波士顿 Tufts 大学 Feinsein 饥荒中心的帮助下进行，按两个层次进行：第一阶段为培训世界粮食计划署区域办事处官员，第二阶段是在 2001 年对国家代表处官员进行营养知识的培训。
55. 世界粮食计划署也回顾审议了本机构国际专业职员（从 P-1 级到 D-1 级职员）的签约安排，一种新的不确定任命，以及管理国际专业职员新的政策和程序在 2000 年得到批准并于 2001 年 1 月 1 日生效。新的合同和职员守则将确保世界粮食计划署调整机构职员需要所需的灵活性，同时为职员提供更加平等的待遇。
56. 2000 年，计划署对当地雇用的实地人员全面推行了一种新的合同，即服务合同。这种新合同为雇用以前是在非合同的安排下聘请的短期当地人员打下了一个更为适当的基础并改善了这些主要是来自发展中国家的人员的雇用条件。
57. 然而实行这种新合同确实给计划署汇总合计人员聘用情况的方法带来了变化。截至 2000 年 12 月 31 日，计划署总共聘用了 8,077 名人员，拥有几种不同类型的合同，其中 2,533 人是一年或更长些合同。这个数字不能直接跟 1999 年度报告中反映的雇用情况合计数相比，因为那一年的总计没有包括大批现在是持服务合同的短期非合同当地雇员。如果 1999 年采用相同的方法，则那一年计划署的总雇员数为 7,165 人。所增加的 912 人（12.7%）主要是由大型的紧急行动增加所致，包括非洲之角（旱灾）、南部非洲（洪水）和东帝汶的（内部冲突）。
58. 2000 年，世界粮食计划署继续主动利用媒体大力宣传世界饥饿贫困，进一步实现了粮食计划署的承诺 - 成为饥饿穷人的“代言人”。国际社会公认世界粮食计划署不仅提供粮食援助，而且在捐赠者、国际援助团体和广大公众之间起到了饥饿问题的宣传倡议者的作用。世界粮食计划署在这一年在世界公众面前采取了一些主要的举措，例如：
- ▶ 当洪水和飓风今年早些时候袭击莫桑比克和马达加斯加，世界粮食计划署发言人首先在洪水和飓风现场采访，报道成千上万的灾民面临无粮的绝望境地。感谢媒体的有效作用和捐赠者对此快速而有宽厚的回应。即使洪水后退以后，世界粮食计划署仍然继续其媒体活动，使其确保捐赠者对恢复和重建的承诺。
 - ▶ 当去年春天饥荒逼近非洲之角时，世界粮食计划署的媒体最先将此逼近的危机向世界作了报道。随着计划署执行干事凯瑟琳·贝尔蒂尼被指定为联合国特使，计划署使其对危机的处理成为了国际社会的重要议程。结果是得到各国政府的积



极而又迅速的回应，使得世界粮食计划署和国际援助社会得以防止 1984-1985 年期间的大规模饥荒再次出现。

- 10 月，世界粮食计划署将其创立的生命之粮大奖 (Food for Life Award) 授予乔治·麦高文大使和世界粮食计划署前执行干事詹姆斯·英格拉姆。生命之粮大奖是专门授予为消除全球饥饿作出特殊贡献的个人。将生命之粮大奖授予麦高文大使和英格拉姆先生的原因是他们为世界粮食计划署成为世界上最大的消除全球饥饿的前线机构所起的杰出作用。

加强责任

59. 2000 年，总监察长办公室实施了 6 次检查和 12 次调查，主要内容涉及：责任制、权力下放、现金损失、安全、通信设备的利用、粮食损失、仓库管理、人员管理和磨难等。总监察长办公室向各国家办公室建议如何执行联合国改革问题，如联合国机构共同的服务和共同办公地点。这包括有关改进安全、反对欺诈的保护行动的建议，以及对共同办公地点的预算意向的建议。
60. 世界粮食计划署也加强了与联合国内部监督服务办公室，以及联合国系统其他检查和调查机构的合作。2000 年 6 月，世界粮食计划署首次举办两个重要的联合国系统的监督会议：第 31 届内部审计部门代表会议和第二届调查员大会。由检查长办公室资助的调查人大会介绍了欺诈预防和侦查的最好实践经验，在防止浪费、欺诈以及管理不当等成本效益机制方面最新技术的信息。
61. 在 2000 年，内部审计办公室通过雇佣 2 名独立的专业成员，发布已修正的内部审计手册，引进适合国家办公室审计的系统来加强其能力。将继续与外部审计机构签署合同，请其帮助内部审计办公室成员完成实地审计团组的工作。
62. 除在总部进行审计工作以外，2000 年对 8 个国家进行了审计，结果是发布了 793 条审计建议，以及有关 1999 年最后一个月进行的实地访问的 295 条审计建议。
63. 执行局接受了其督管工作组的报告，并批准了 2000 年加强对计划署的指导和措施。在管理顾问的帮助下，工作组审议了执行局是怎样行使职责的及督管与管理之间的差异。为推动实施督管，工作组建议四个框架（战略、政策、监督和责任），建议修改执行局的主要决议和信息文件。督管的安排重点强调了整个计划署的成果。这些安排将有助于明确执行局的任务是粮食计划署的工作提出方向以及衡量参考标准。执行局接受了进行这些改变所建议的日程计划，决定在 2004 年完成这项工作并引入首份年度执行情况报告。



64. 2000 年期间，通过消除处理国家办事处财务收益方面的积压以及密切监测国家办事处银行结余，财务管理得以加强。通过向投资委员会定期报告及其对现金及投资管理事项的审议以及通过投资经理的任命，财库管理得到强化。财务报告和说明作为双年度经审计的帐目的一部分提交执行局，要点包括：计划署财务方面的经营管理、包含在说明内的财务数据的详细分析。此外，通过标准项目报告 2000 年期间捐赠国的捐赠使用的最新情况得到反映，1999 年度的所有这些报告均已发布。



第二节：2000 年的成就

秘书长的改革计划和三年度政策审议的规定的实施情况

A. 结构和机制

世界粮食计划署和联合国开发集团

65. 2000 年联合国开发集团继续在减少工作组和优先领域方面取得进展。联合国开发集团为每个工作组制定了在规定的时间内需完成的特定产出，这方面的努力也帮助使其工作程序合理化。2000 年世界粮食计划署的一名高级职员继续被借调到开发集团办公室工作。
66. 粮食计划署为联合国开发集团就协调一致地贯彻和执行主要联合国会议精神方面制定共同指标的工作作出了贡献，特别是在扶贫、女童教育和粮食安全领域。

吸取的教训和面临的挑战

67. 世界粮食计划署支持联合国机构之间逐步达成的这样一种共识：在国家所有权和机构间合作伙伴关系基础之上，在国家一级的行动有必要采取一种共同的单一框架机制。随着从第一代的联合国开发援助框架中吸取了教训，与其在联合国开发援助框架之下将各个计划拼凑在一起，还不如需做更多的工作建立起联合一致的联合国国别队伍。
68. 为确保全面而又充分的一揽子援助，开发及其活动应作为危机和冲突形势后的主要组成部分。世界粮食计划署期待与联合国开发集团一起执行 Brahimi 报告中的建议，该报告关注冲突发生后形势下维和行动与人道主义及开发援助之间的结合。在落实 Brahimi 报告的后续行动的过程中，共同国别评价的指标需要重新修定，有关救济与发展之间联系的工作组需恢复工作。

建议

69. 执行局希望：

- a) 鼓励现有的加强机构间合作和联合国系统伙伴关系的努力。
- b) 欢迎联合国开发集团正在进行的使工作程序合理化的努力。
- c) 鼓励将发展和人道主义活动联系起来的努力，以防止和回应紧急事件。



B. 资金和资源

筹措资源

70. 世界粮食计划署 2000 年收到的资源较往年相比增加 12%，总计从捐助国捐赠的金额达 17.5 亿美元。捐助国提供 10.7 亿美元的紧急援助。用于长期救济和恢复行动的捐赠达 3.81 亿美元。然而，用于 2000 年世界粮食计划署开发援助业务的开发捐赠继续下降，仅 2.26 亿美元。用于特别行动的捐赠为 2580 万美元。总体上，2000 年计划署大约 80% 的业务活动需要、84% 的紧急行动需要、79% 的长期救济和恢复行动需求得到了满足。对开发项目，已在收缩的计划类别，仅 74% 的已在减少的活动需要得到满足。2000 年特别行动也经历严重的短缺，仅满足需要的 32%。有关当地和地区采购，世界粮食计划署增加了在发展中国家采购商品的数量。2000 年，计划署在发展中国家采购商品的金额达 1.344 亿美元，而在 1999 年为 1.216 亿美元。
71. 快速反应帐户继续作为主要的资助手段，使得粮食计划署能对世界范围内的紧急情况作出快速而有效的反应。快速反应帐户资金在 2000 年资助了 21 个紧急行动和 5 个特别行动，总计金额达 2450 万美元。快速反应帐户 2000 年底可动用的资金达 3300 万美元，显示出捐赠国的支持在增加这样一种非常积极而又受欢迎的趋势。
72. 大约筹集了 4.13 亿美元用于解决非洲之角干旱危机的早期行动，使粮食计划署和它在该区域的合作伙伴能得以防止出现大规模的饥荒。然而，捐赠国对埃塞俄比亚危机的响应及时而又慷慨，与对付肯尼亚危机的救济行动资金严重不足相比形成明显对照。然而捐赠国对莫桑比克洪灾的反应又是非常的迅速和慷慨，2000 年捐赠了 3000 多万美元。捐赠国对于亚洲洪水和干旱造成灾害的反应也是相异的。比如柬埔寨和阿富汗这些国家继续得到全力的支持；反而中亚的这些低收入国家，如亚美尼亚、孟加拉国、格鲁吉亚、巴基斯坦和塔吉克斯坦，他们的紧急行动的资源严重短缺。

捐赠者

73. 世界粮食计划署最重要的 10 个捐赠者捐赠的资金占计划署所有资金 87%。世界粮食计划署在 2000 年与这些主要捐赠者中一部分加强了相互关系：
- 日本政府为世界粮食计划署在朝鲜民主主义人民共和国的紧急行动提供了创纪录的 1.994 亿美元的捐赠。
 - 美国在 2000 年宣布了捐赠全球学校供膳计划，2001 年将提供 1.40 亿美元，为粮食计划署全球学校供膳项目提供了额外的资源，推进粮食计划署支持开发活动的努力。



- 在丹麦政府的邀请下，世界粮食计划署在哥本哈根开设了一个新的联络办公室，以增加世界粮食计划署行动在北欧国家的知名度，并加强与丹麦、芬兰、冰岛、挪威和瑞典的联络。
- 英国的机构战略文件标示着世界粮食计划署和英国之间的合作伙伴关系，英国将连续 4 年每年提供 500 万英镑以帮助粮食计划署能够实现其战略和财务计划中所列优先重点的部分目标。

74. 几个非传统捐赠者在本年度增加了对世界粮食计划署的捐赠：

- 非洲开发银行捐赠 450 万美元用于非洲的救济行动，主要是在非洲之角。
- 石油输出国组织增加了向世界粮食计划署的捐赠达 55 万美元。
- 南非政府作为对莫桑比克洪灾的响应，捐赠 175738 美元。
- 安道尔共和国、文莱、塞普鲁斯、以色列、阿曼和卡塔尔也增加了对世界粮食计划署的捐赠。
- 一些受援国在其政府配套现金捐赠或当地行政费用之外向世界粮食计划署作出捐赠。他们是：阿尔及利亚、中国、哥伦比亚、古巴、厄瓜多尔、埃及、印度、伊朗、约旦、肯尼亚、摩洛哥、尼泊尔、斯里兰卡、叙利亚和坦桑尼亚。

75. 2000 年私营部门向世界粮食计划署的捐赠达到 500 万美元，主要来自饥饿网站、世界粮食计划署的美国朋友们、日本私人捐赠者、意大利和南非的企业。为帮助世界粮食计划署增加从私营部门获得捐赠，2000 年 10 月世界粮食计划署执行局批准了资源筹措战略，建议计划署征募一名有经验的专业筹资人。

机构间在资金方面的协作

76. 世界粮食计划署这一年与其姐妹机构合作以增加资源。计划署也参与了所有 19 个统一呼吁过程。执行干事在瑞典领头发起了国际性的统一呼吁过程。联合国粮食和农业组织/世界粮食计划署联合举办的通报会向常驻罗马的代表们通报了对统一呼吁过程的中期评审方面的信息。世界粮食计划署执行干事和联合国难民高级专员办公室也共同为救济非洲难民行动募求资金，因为非洲的粮食和非粮食物品的短缺已变得十分危急。

资源筹措战略

77. 世界粮食计划署资源筹措战略列举了一系列的措施以改进世界粮食计划署资源的灵活性、可预计性和安全性。
78. 世界粮食计划署自愿捐赠的资源基础的可预计性已经得到加强，一些额外的捐赠者已表明长期向世界粮食计划署提供支持，以他们在粮食援助公约中所作承诺作为其捐赠的基本水平；其它一些捐赠国已增加其粮食援助公约中通过世界粮食计划署作为援助渠道的捐赠比例。为提高资源使用期限内粮食计划署的灵活性，正在进行努力以鼓励捐赠者增加多边捐赠，以及减少其他类型的捐赠所附带的条件。

经验的吸取和面临的挑战



79. 在 2000 年，虽然世界粮食计划署 80% 的需求得到了满足，但仍然发生了严重的资源短缺和时间无保障等问题。有时资源到来的太晚，使援助供应中断，受益人援粮定量被削减。例如在肯尼亚，由于捐助者反应迟缓，导致食品资源巨减和援助渠道出现问题。由于此原因，世界粮食计划署在援助行动中，仅能按计划比例向受援人分发 70% 的食品。但在莫桑比克和非洲之角等部分地区，情况恰相反，由于捐助提早确认到位，世界粮食计划署能够迅速有效的对受援人的需求做出反应。
80. 在 2000 年的数个紧急行动中，开发项目的粮食库存也发挥了至关重要的作用，使世界粮食计划署在发生危机几个小时内，就能立即提供紧急援助。世界粮食计划署在莫桑比克其已有的开发项目的基础上，能够在水灾发生后立即做出反应。
81. 1999 年批准的促进开发政策需要额外的开发资源来予以落实。也需要开发资源来帮助实现联合国全球首脑会议所确定的发展目标。
82. 2000 年，数个特别行动面临资源严重不足。在许多情况下，世界粮食计划署的特别行动通过重修道路和港口促使加快交付救灾物资，或是通过提供空中桥梁把人道主义工作人员或物资运送到最需要的地方，促进了整个人道主义界的活动。通过发展基础设施，特别行动还有利于促进当地的经济和市场建设。在这些地区实施早期捐助援助实际可以节省金钱，例如在雨季，及时修复道路可以大大降低向灾区空运救灾物资的高额费用。在苏丹南部，道路的修复使世界粮食计划署和其他人道主义机构能够增加陆路运送食品的数量，从而减少依靠高成本的空运。世界粮食计划署需多做工作，向捐赠国宣传特别行动的优点。

建议

83. 执行局希望：

- a) 鼓励捐助国增加用于开发的捐助，推动促进开发政策的落实，并促进世界粮食计划署实现世界粮食首脑会议确定的目标。
- b) 敦促捐助国尽早确认对紧急和长期救济及恢复行动的捐赠，以保障可预见性，避免影响预定计划。
- c) 敦促捐助国增加多边捐赠和继续向快速反应帐户提供资助。
- d) 鼓励捐助国对特别行动提供支持。该行动往往加速了整个国际社会的人道主义救济援助。

C. 常驻协调员系统

84. 在 2000 年，世界粮食计划署主持了机构间咨询小组的工作，并在加强常驻协调员评估能力和挑选程序方面发挥了积极的作用，以期审议出适合常驻协调员职



位的候选人。世界粮食计划署已拟出本机构的内部程序，使被挑选的工作人员更有效地完成常驻协调员的任务。例如：发现和解决缺乏管理者技巧问题，及根据需要提供培训等。在支持常驻协调员系统方面，世界粮食计划署竭力拟定一个具有人道主义和开发能力的恰如其分的常驻协调员工作标准。

85. 在 2000 年，世界粮食计划署选派了 2 名工作人员（1 名女性和 1 名男性），作为常驻协调员分别在安哥拉和朝鲜民主主义人民共和国工作。为了促进世界粮食计划署工作人员加入常驻协调员系统工作，世界粮食计划署的 4 名工作人员参与了常驻协调员评价计划。

经验的吸取和面临的挑战

86. 在常驻协调员系统内，世界粮食计划署将继续强调提高性别和机构的平衡性。虽然该计划取得的进步令人鼓舞，但常驻协调员系统在录用女性和提高机构平衡性方面仍有许多工作要做。为了取得性别的平衡，录用外界女性候选人应作为一种选择。
87. 虽然世界粮食计划署承诺支持常驻协调员系统的工作，但因与其他机构相比其高级工作人员较少，所以向该系统提供工作人员的能力有限。

建议

88. 执行局希望：
- a) 鼓励所有的联合国开发集团成员，在开发能力和人道主义方面，提供更多的符合常驻协调员职位标准的候选人。
 - b) 继续支持联合国开发集团扩大常驻协调员的人选后备库的努力。
 - c) 鼓励联合国开发集团继续促进常驻协调员性别平衡的工作。

D. 实施共同国别评价和联合国开发援助框架

89. 世界粮食计划署驻国家代表处从一开始就全部参与了联合国开发框架进程。在进行开发活动大约三分之一的国家内，世界粮食计划署主持了粮食安全、农村发展以及减灾等主题小组的工作。最近在计划实施和评估常驻协调员方面，它与联合国开发援助框架合作，将促进共同国别评价和联合国开发框架进程。
90. 世界粮食计划署作为联合国开发集团执委会的一名成员，提出了促进共同国别评价和联合国开发援助框架进程的倡议，如，共同国别评价和联合国开发援助框架学习网络。建立该网络是为了吸取已取得的经验教训用以指导联合国国别队伍制定共同国别评价和联合国开发援助框架的工作。而且世界粮食计划署的易受害分析及绘图系统，为在实地确定粮食不安全地区和人口做出了重要的贡献。例如在埃及，易受害分析及绘图系统成为收集和确定共同国别评价数据库数据的主要工具。



经验的吸取和面临的挑战

91. 现已证明共同国别评价和联合国开发援助框架是各机构及政府开发情况评价和对应某国所面临挑战的一个有效工具。驻国家代表处认为，联合国开发援助框架不仅有助于减少各开发机构的重复劳动，而且还可以激发团队精神和联合国工作人员之间的相互理解。
92. 然而，在总部和驻国家代表处的主要制约因素是缺乏有限的人员时间和财政资源。各类研讨会、小组会、培训、主题组和专题组会及推广会议等，都是共同国别评价和联合国开发援助框架进程的部分活动内容。但是，许多这类的活动都没有单独的预算，并需要足够有效的人员时间。
93. 另一个值得关注的重要因素是，一些在某个特定国家未设有实地代表处的专门机构，它们在联合国开发援助框架实施中所发挥的作用。虽然这些专门机构和国际金融机构参与联合国开发援助框架进程是自愿的，但他们的技术专家和其它资源对联合国开发援助框架的贡献显著。为了向该框架提供全面的援助，应加强所有机构参与框架进程的活动。另外，政府部门对框架进程的持续支持和积极参与也是同样重要的。

建议

94. 执行局希望：
- a) 敦促所有参与者，特别是那些专门机构继续加强伙伴关系，以确保一种真正全面的发展方法。
 - b) 鼓励联合国开发集团为未设有实地代表处的机构参与共同国别评价和联合国开发援助框架活动寻找创造性的途径和方法。

E. 统一各项计划

95. 世界粮食计划署继续与其他联合国开发集团的机构一起致力于计划周期的和谐统一。至 2000 年底，已有约 93 个国家取得了计划周期的和谐一致。90% 的预计实现和谐统一的项目计划将到 2004 年达到这一目标。

与驻罗马机构的合作关系

96. 在 2000 年，世界粮食计划署 27 个驻国家代表处与粮农组织一起工作，另有 13 个代表处与国际农业发展基金会合作开展项目，这些项目使 870 万人直接受益。这一数字几乎是 1999 年合作项目受益人的 4 倍。世界粮食计划署和粮农组织的合作项目包括提供粮食，及在恢复生产阶段分发种子、支持基础设施建设以及进行农业技术推广活动等。另外 2000 年在非洲和亚洲，世界粮食计划署与



粮农组织联合进行了 25 次作物与食品供应评价调查活动。与国际农业发展基金会合作实施的项目包括农村基础设施建设和小额信贷活动等。

97. 2000 年 3 月, 为了与贫困作斗争, 粮农三机构的总部与美国援外合作社、英国国际开发部及联合国开发计划署联合召开会议, 探索可持续生计方法。这些机构同意提高对可持续生计方法的认识, 从而开发一个更灵活的框架规划, 以便设计、执行和监督可持续生计方法的项目和计划; 并提出一项含培训内容的机构间指导计划, 将可持续生计方法介绍给国家部门。2001 年, 世界粮食计划署与英国国际开发部就项目实施时如何运用可持续生计方法, 将在 3 个国家进行调研(孟加拉、埃塞俄比亚和尼泊尔), 通过技术援助和培训, 计划署将确保支持驻国家代表处运用可持续生计方法的举措。
98. 世界粮食计划署、粮农组织和农发基金将与罗马市政府和意大利政府一起, 对几个中等收入的农村高度贫困的发展中国家推行双边债务削减计划。这一合作的结果导致 5 个国家中 2 个, 厄瓜多尔和埃及与意大利政府进行了谈判, 同意与粮农三机构一起努力, 在计划和实施项目时将以前用于还债款项转为提高粮食安全和减少贫困。
99. 为了在联合国系统内外加强对粮食安全问题的统一认识, 粮农三机构完成了农户粮食安全与营养指导说明书。该文件为实地机构编写, 旨在提高粮食安全性和指出减少营养不良的多层次解决办法。该文件已于去年 9 月提交计划和业务问题磋商委员会, 并分发给联合国系统各机构, 以指导政策制定和实地活动。该文件将于 2001 年作为行政协调委员会特别政策报告发行。
100. 在新千年召开的消除饥饿经社理事会特别会议上, 驻罗马的粮农机构提交了本指导说明书。在此次特别会议上, 驻罗马粮农机构负责人介绍了正在全球进行的改善粮食安全活动。他们强调指出, 所有联合国机构都应共同努力, 以实现世界粮食首脑会议确定的减少世界上营养不良人数的目标。

与联合国其他机构在实地的合作

101. 世界粮食计划署与人道主义事务协调办公室、联合国难民署和联合国儿童基金会紧密合作, 进一步界定和将联合国联合后勤中心的设施进行实际应用。联合国联合后勤中心负责协调大规模紧急援助后勤物资工作。在联合国各机构和其他人道主义组织的支持下, 该中心已成为粮食和非粮食救济物资的输出、接收、发送和运输的集散地。通过各机构间的协商, 它决定为每次紧急行动建立救援队伍, 确定地点位置、组成单位和作用。
102. 对莫桑比克的水灾反应行动中, 世界粮食计划署引导联合国的援助力量, 迅速将联合国联合后勤中心就位。联合国联合后勤中心调动 58 架飞机和直升飞机,



在莫军方的支持下并经商业渠道筹集了 200 多条船只一起参加救援及救济行动。联合国联合后勤中心通过建立一个共同救援程序，使所有人道主义组织与莫官方和空运方协调，依次按需安排空运，最大限度的利用空中力量满足了急需。

103. 在 2000 年，通过在埃塞俄比亚、莫桑比克及大湖地区建立区域人道主义信息网络，世界粮食计划署继续与其它机构分享其在紧急电子通讯系统方面的广泛经验，并提供进入网络的方法，促进操作和安全方面的协调工作。世界粮食计划署著名的深入实地邮件系统，可使处于边远不安全地区的人们通过电子邮件进行联系。例如在乌干达北部，反叛部队将百分之八十的人赶入难民营，但世界粮食计划署在古鲁的分支机构设立了电子通讯中心，使项目及合作伙伴可进行电子邮件联系。而且，世界粮食计划署还将联合国其它机构的工作人员和政府合作者纳入其电子通讯培训计划。
104. 世界粮食计划署参加了紧急电信工作组和机构间电子通讯特别兴趣小组的工作，利用这些组织宣传联合国人道主义电子通讯标准，并帮助其它机构建立其总部和联络办公室与实地机构进行直接联系的声音和数据网络。世界粮食计划署一贯积极推动有关将电子通讯资源用于减灾及救济行动的坦佩雷公约。该公约的目的是促使人道主义机构利用电子通讯手段应对各种紧急情况。

经验的吸取和面临的挑战

105. 根据世界粮食计划署驻国家代表处的一项审议，驻罗马粮农机构之间的协作暴露出在地理位置和确定受益对象标准方面存有差异，以及在各层次上对成果的监测与评价系统均很薄弱。人们注意到，由于资金滞付导致项目实施拖延、项目执行伙伴与联合国机构协调不顺，以及项目活动的计划、实施和监测方面的能力缺乏等问题。世界粮食计划署将继续应对这些挑战。
106. 在莫桑比克建立的联合国联合后勤中心显示出其后勤协调的益处，以及世界粮食计划署如何利用后勤方面的专门知识支持整个人道主义行动。通过这一经验，世界粮食计划署充分体会到，在发生紧急情况的初期，关键是要使后勤中心尽快到位，并确保来自各机构的合格工作人员到中心就位上岗。联合国后勤中心的管理工作是一盘棋，它包括中心要备有必要的设备和物资，需要时能及时调拨，对此各有关机构应有统一的认识，机构间常务委员会对此问题要予以考虑。世界粮食计划署在后勤方面的特别能力应得到重视。最后，人们还应继续重视联合国系统内电子通讯的标准化及其合作伙伴。



与非政府组织的合作

107. 2000年2月,世界粮食计划署向执行局呈报了世界粮食计划署/非政府组织伙伴关系主题评价报告。该评价报告肯定了与非政府组织伙伴关系的重要性,同时建议扩大该伙伴关系开辟新的合作领域。
108. 除每年在罗马与非政府组织进行磋商之外,世界粮食计划署还在马拉瓜主持召开第二次磋商会,扩大与非政府组织的对话。该磋商有当地非政府组织参加,与会者讨论了联合倡议的可能性,及世界粮食计划署与在实地的非政府组织达成当地水平的、标准化谅解函的需要。
109. 世界粮食计划署也负责代表机构间常设委员会解决联合国-非政府组织安全关系上遇到的困难。利用丹麦国际发展援助局捐助的资金,世界粮食计划署从非政府组织团体聘用了一位顾问来管理联合国-非政府组织的磋商过程,目的是完善联合安全管理工作。针对主要的欧洲非政府组织的第一次磋商是12月份在日内瓦召开的。针对北美非政府组织的第二次磋商2001年1月召开。

经验教训及未来的挑战

110. 世界粮食计划署已与1200余个非政府组织合作。需要与非政府组织合作进一步的工作领域是:
- 建立更好的协调制度,在处理多方(例如非政府组织与政府合作方)参与事宜时,可能要签定三方协议;
 - 项目周期开始阶段即进行磋商;
 - 对能力建设措施予以支持,特别是对当地和基于社区的组织予以支持;
 - 寻求更为灵活的财政和管理手段来便利非政府组织的介入;
111. 世界粮食计划署代表机构间常设委员会为充分协调与非政府组织及其它人道主义部门的安全机制而开展的工作揭示出,尽管安全问题对各方面都是紧急的事情,但是机构间的差异妨碍了合作。例如,紧急状况下何时撤出,何时是返回的适当时间,对这些问题的理解各方就存在差异。在协调集体行动的需求方面也存在困难,因为非政府组织需要与联合国机构保持适当的距离,以更有效地开展其工作。打破这些机构间障碍、协调不同的运作程序需要彼此承认不同行动方式的力量与长处。另外,各方一致的是有必要重点探索灵活、实地水平、实用的协调方案,例如为个别非政府组织建立不同的安全备选方案。
112. 最后,非政府组织及其它国际组织均强调需要参与作为人道主义总体战略一个方面的安全计划。未来的工作是设法制定可以在实地马上实施的适当的协作方案。

建议

113. 执行局不妨:



- a) 鼓励设在罗马的机构在战略及实地一级加强合作。
- b) 注意到并支持世界粮食计划署在与联合国机构及其它合作伙伴分享后勤及电子通讯条件方面作出的努力。
- c) 敦促联合国机构遵循通用的电子通讯标准，并推动坎帕拉公约的批准进程。
- d) 鼓励联合国制定与非政府组织的协调灵活的安全管理措施及方法。
- e) 支持世界粮食计划署在其工作中扩大并加强与非政府组织的合作关系。

F. 将性别问题纳入主流活动

114. 世界粮食计划署对妇女的承诺是其将性别问题纳入主流活动方法的基础。这些承诺集中在四个领域：保健、贫困、教育与武装冲突。

115. 世界粮食计划署的政策是将对妇女的承诺包括在与合作者的谅解函或谅解备忘录中，以保证承诺得到尊重。87%的世界粮食计划署国家办公室现在已将妇女的承诺包括在其与合作方的协议之中。

116. 性别分列也已被引用到世界粮食计划署新的数据管理系统（SAP）中。SAP 收集四个领域的性别分列数据：受益人统计，开发产出，项目的性别针对性及在性别问题方面的直接支持费用支出。

117. 机构之间开展的活动如下：

- 世界粮食计划署已与粮农组织合作编制关于紧急状况下性别问题的社会 - 经济与性别分析手册。世界粮食计划署独立开展的应急培训包括了针对性别问题的内容，这些内容着眼于男性与女性在紧急状况下脆弱性的差异、求生方式的差异，以及男人与妇女对紧急状况出现时维持与重建的潜在贡献的差异。
- 2000年11月发起的联合呼吁过程（CAP）即是以妇女与战争为主题。与人道主义事务协调办公室及其它组织密切合作，为发起联合呼吁过程编撰了介绍妇女如何受内乱影响，如何应对内乱的文件。与联合国儿童基金会合作，参与了两个联合呼吁过程工作组，协助总结刚果民主共和国与索马里行动中性别问题的状况。
- 世界粮食计划署与联合国儿童基金会共同主持了机构间常设委员会关于1999 - 2000年年度人道主义援助活动中的性别问题的分工作组。也是与联合国儿童基金会合作，世界粮食计划署为所有人道主义协调员提供了成套的资源材料。

经验教训及未来的挑战

118. 联合国机构已经认识到仅仅依靠专家的努力，性别问题很难得到重视，最高管理层的政策投入与支持也是十分关键的。从1996年开始，世界粮食计划署在若干领域内取得了进展。例如，在半数以上世界粮食计划署提供援助的国家，女性粮食援助获得者的比例已经上升。到2001年年底，40%的世界粮食计划署国家办公室已经实现了将80%的紧急援助直接发放给妇女。另外，80%的世界粮食计划署国家办公室的粮食分配委员会中与妇女合作，比1996年增加57%。



119. 世界粮食计划署发现，在工作中与妇女合作目的在于提高妇女的参与质量，特别是对决策过程的参与，不只是增加了妇女在当地粮食援助委员会中任职的人数。因此，世界粮食计划署与合作者采取了一系列能够为委员会中任职妇女赋予权力的活动。这些活动包括领导与管理技能培训、使妇女能够获得实用的识字与算术培训，提供创收活动培训及提倡平等的土地及财产所有权。

120. 世界粮食计划署认识到需要开展更多的工作，定期地收集与分析按性别分列的数据。如果没有这些数据，就不可能监测了解世界粮食计划署在满足妇女与男人不同需求方面所取得的成功。充分的按性别分列的数据对了解实现性别目标方面的进展是十分关键的。在世界粮食计划署新的管理体系（SAP）中采用按性别分列的数据对此会有所裨益的。

建议

121. 执行局不妨：

- a) 注意到，根据世界粮食计划署其对妇女的承诺，来确立具体目标并保证获得必要的数据来跟踪目标的进展情况的作用。
- b) 鼓励联合国机构仿效世界粮食计划署的承诺，在联合国开发计划署性别与发展指标界定的存在明显性别差距的国家将其资源的至少 60% 分配给妇女，以减少性别差距。
- c) 建议联合国机构与当地组织，特别是妇女组织密切合作，以参与式的方法满足妇女和男人在紧急状况下的不同需求。

G. 性别平衡

122. 在实现联合国大会确定的职员性别平衡目标方面，世界粮食计划署取得了很大进展。世界粮食计划署国际职位中，女性职员比例从 1992 年 18%，上升 1995 年的 24%，又上升到 2000 年的 36%。1992 年世界粮食计划署高级别管理层（D-2 及 D-2 以上）无女性任职，到了 1995 年高级别管理层中女性任职达到 14%，现在达到 36%。

123. 虽然世界粮食计划署为实现其专业职员更好的性别平衡方面取得了很大进展，它仍未能达到联合国 50% 女性职员的目标。但是，世界粮食计划署在 1999 年的聘用职员 50% 为女性，这个比例在整个 2000 年也得以保持。

经验教训与未来的挑战

124. 世界粮食计划署已经决定按照女性专业人员招聘的情况来评估其管理人员的表现。这个决定明显促进了女性专业人员招聘人数的上升。

建议



125. 执行局不妨:

- a) 注意到迄今为实现性别平衡所作出的努力。
- b) 敦促联合国成员国继续努力改善所有机构的性别平衡状况。

长期合同或一年及以上定期合同的工作人员情况

类别	工作人员总数	女性职员的数量	女性职员所占百分比
高级职类 (D-2 及 D-2 以上)	14	5	35.7
专业人员(P-1 至 D-1)	202	54	26.7
专家	40	17	42.5
核心项目人员	121	36	29.7
非核心项目人员	454	186	40.9
小计	831	298	35.9
初级专业官员 (JPOs)	77	54	70.1
联合国志愿人员	131	45	34.4
国家官员	235	86	36.6
专业人员及高级职类人员总计	1 274	483	37.9
一般服务人员	1 259	577	45.8
一般服务人员总数	1 259	577	45.8
世界粮食计划署工作人员总数	2 533	1 060	41.8

注: 世界粮食计划署工作人员总数不包括合同期为 11 个月或少于 11 个月的临时职员。

来源: 世界粮食计划署人力资源司, 2001。

H. 能力建设

126. 世界粮食计划署的能力建设主要集中在提高与脆弱性分析、粮食援助管理、后勤及报告有关的能力方面。

127. 世界粮食计划署努力帮助政府合作方进行脆弱性分析与图示方面的能力建设。

2000 年, 世界粮食计划署加大了对政府人员的脆弱性分析与图示技术培训的力度, 支持运用所在国家的能力协调管理紧急及开发行动、更好地确定受益对象并强调粮食不安全者的需求。例如, 世界粮食计划署在柬埔寨的脆弱性分析与图示小组开始对 6 个政府部委的人员进行一年的培训, 传授与农业、营养、林业、学校供膳及其它农村发展活动有关的数据收集、监测及评价技术。在古巴, 脆弱性分析与图示部门继续与健康计划协会合作, 开展脆弱性分析与图示技术培训并为实地办公室提供设备, 支持该国为更好地确定最迫切的粮食援助对象所作出的努力。脆弱性分析与图示专家还对来自埃塞俄比亚防灾备灾委员会的人员进行了培训, 帮助建立数据库记录紧急需要评估数据。



128. 世界粮食计划署还借助其全球商品跟踪系统 - 商品运输加工分析系统, 帮助成员国改善商品跟踪状况并提高后勤管理能力。商品运输加工分析系统利用电子方式对商品从抵达到交付给项目实施的作者的过程进行监测。该系统使得世界粮食计划署及合作者能够确认商品库存数量、比较分析库存数量与需求数量, 确定应该到达的数量及商品在其运输的每个阶段的所在位置。
129. 2000 年, 作为改善商品跟踪工作的一部分, 世界粮食计划署开始鼓励主要的合作方使用商品运输加工分析系统。这项工作始于埃塞俄比亚, 世界粮食计划署为防灾备灾委员会提供了运行商品运输加工分析系统所需的电子邮件地址、资金和硬件。目前埃塞俄比亚有 17 个商品运输加工分析系统工作站在运转, 其中包括 6 个防灾备灾委员会工作站。世界粮食计划署还计划在 2001 年与厄立特里亚及其它政府合作方合作建立商品运输加工分析系统。
130. 2000 年世界粮食计划署发起了全球仓储管理培训行动, 培训目标是世界粮食计划署后勤人员, 实施合作方及政府合作机构的仓储管理人员。培训目的是使世界粮食计划署实地行动的标准仓储管理制度化, 改善世界粮食计划署商品的管理。

经验教训及未来的挑战

131. 在帮助合作者进行粮食后勤管理及建立报告制度的能力建设方面, 世界粮食计划署取得了大量的经验, 但是在计划制定方面的能力建设上经验不足。如果世界粮食计划署希望从基于产出的监测评价转向以效果为基础的管理所需的基于产出的监测评价, 则在项目设计、监测评价方面开展进一步的能力建设是十分必要的。
132. 一个巨大的挑战是 86% 的世界粮食计划署计划是用于紧急与长期救济及恢复行动, 这样的状况下能力建设的机会存在但有限。原因是所介入当时社会状况混乱及项目与项目效果的短期性。虽然世界粮食计划署具有长期紧急状况下能力建设的经验, 例如在索马里南部, 但这样的能力在紧急状况结束后及世界粮食计划署的介入停止后的持续性是不可确定的。由于帮助合作者进行能力建设需要相当的时间, 在紧急情况下, 粮食计划署经常只好先行对规模较小的非政府组织进行能力建设, 而重点寻求与那些能迅速大规模地满足需求的实力强大的国际与国家的合作者建立伙伴关系。

建议

133. 执行局不妨:

- a) 鼓励帮助合作者在粮食援助管理、监测、评价及脆弱性分析与图示方面进行能力建设, 鼓励对计划制定的能力建设予以更多的重视。



- b) 敦促所有在紧急状况下工作的人道主义机构更加重视当地机构的能力建设，包括当地的非政府组织及团体。这还意味着为这些活动提供财政资源。

I. 共用办公场所及服务

134. 2000年，秘书长在冈比亚和厄瓜多尔建立了两个新的联合国之家，使秘书长宣布建立的联合国代表处数量增加到了41个。在这41个建有联合国代表处的国家中，世界粮食计划署在其中12个国家开展了工作，并且在这12个国家中的11个已经建立代表处。

135. 世界粮食计划署参加了联合国开发集团有关共用办公场所及服务的小组，并参与了2000年赴比利时、丹麦、多米尼加共和国、厄立特里亚、埃塞俄比亚、几内亚比绍及毛里求斯的共用办公场所事宜考察团。联合国开发集团关于共用办公场所及服务的小组还完成了对实施共用服务行动指南内容的更新，提供了有效管理的原则、服务选择标准及其它重要信息。

汲取的教训和面临的挑战

136. 尽管世界粮食计划署仍然坚持共用办公场所的理念，但在某些国家由于紧急情况造成计划署工作的扩展，使其必需在联合国之家以外寻找更大的办公地点。但是，即使在这种情况下，世界粮食计划署仍尽量使用共用的服务设施，如在埃塞俄比亚。

137. 2000/2001年度预算中划拨的用于帮助世界粮食计划署搬迁入共用办公场所及进行相关研究的100万美元中，在2000年使用了约30%。搬迁入共用办公场所的实际操作显示起始的搬迁费用和新添租金在有些情况下十分高昂。如在毛里塔尼亚，租金翻了一番。同样在其他国家，如巴基斯坦，把世界粮食计划署的办公室放在联合国之家中的做法比在其他地点的做法昂贵得多，增加了工作预算的压力。

建议

138. 执行局可以：

- a) 认可在共用办公场所和服务设施方面取得的进展。
- b) 关注因搬迁进入共用办公场所可能产生的租金上涨问题并支持继续以严谨的财政分析为基础对有关建立共用办公场所的问题进行决策。

J. 与世界银行的合作

139. 目前，世界银行与世界粮食计划署在阿尔巴尼亚、孟加拉国、玻利维亚、柬埔寨、埃及、加纳、马达加斯加和塞内加尔进行合作。2000年开展的活动类型包



括：农村基础设施的重建、社区培训计划、学校供膳和改善教育，以及港口建设。

140. 2000年，世界粮食计划署派遣一名高级官员赴华盛顿在布雷顿森林体系任联络官，谋求在学校供膳和教育用食品、营养、冲突后重建及创建安全网等《世界银行2000-2001年度发展报告》中强调的领域中加强与布雷顿森林体系的合作。

141. 世界粮食计划署与布雷顿森林体系关系的重点是影响后者在直接影响粮食安全的领域的工作。通过与布雷顿森林体系高级决策层就粮食安全与基础教育之间的重要关联、妇女儿童的营养、及增加妇女财产和技能的活动等议题进行对话，世界粮食计划署希望取得布雷顿森林体系对这些项目的支持。世界粮食计划署与布雷顿森林体系的关系是对人类发展开发援助最大的资金来源之一施加影响的一种手段。此外，世界粮食计划署还与世界银行合作，以保证各国政府和民间社会率先制定明确一致的扶贫战略，并确保给予饥饿和粮食安全以足够的重视。

汲取的教训和面临的挑战

142. 综合发展框架和联合国开发援助框架之间的协调是一个需要联合国及布雷顿森林体系进一步共同探讨的问题。需要统一的方法明确如何及在何种程度上将情况分析过程与需求评估相协调。与布雷顿森林体系紧密合作对世界粮食计划署的另一项挑战是在资源水平、切入点和制约性方面存在差距的情况下保持其灵活性和独立性。

建议

143. 执行局可以：

- a) 支持联合国各机构、布雷顿森林体系及成员国政府间的活动和合作，将粮食安全、营养和安全网问题与布雷顿森林体系支持的项目紧密地结合起来。
- b) 支持就有关将联合国开发援助框架和综合发展框架的方法相融合继续进行对话。

K. 监测和评价

144. 世界粮食计划署在2000年采取了了措施，旨在整个组织内部调整和加强监测和评价的能力。根据执行局的要求，评价办公室在2000年5月提交了一份关于监测和评价原则的方法的文件。2000年进行的评价工作集中在国别计划方面。八个国别计划得到评价，以利于制定第二期国别战略纲要和国别计划。



145. 此外，还对两个紧急行动和一个长期救济和恢复项目进行了评价，对过去作出的关于学校供膳的评价进行了书面回顾，以甄别重要的教训。世界粮食计划署还与人道主义事务协调办公室、联合国难民署和联合国儿童基金会合作，以阿富汗为典型对需求评估的做法进行了机构间的评价。

146. 由德国技术援助款项出资进行的对当前全球监测实践的研究对需要改进的主要领域进行了甄别。在进行由英国能力建设援款出资的监测和评价指导方针修订过程中，这一经验得到应用，以便在所有计划类别中使用。这也反映了世界粮食计划署向以成效为基础的管理模式转变的动向。

147. 评价办公室实施了若干措施，促进对经验教训的收集和共享以及监测和评价信息，其中包括：

- 《指标》，每季度出版的旨在就监测和评价问题提供构思、资源和培训机会的简讯；
- 在国家和区域办公室工作的 90 个监测和评价主管人员/顾问之间用以共享信息的电子监测和评价网络，以及
- 可以供工作人员通过世界粮食计划署内部网或计划署全球办事处查询以往评价报告和教训的评价存储系统。

汲取的教训和面临的挑战

148. 在 2000 年的监测工作中发现了监测指导方针制定中的一些挑战，其中包括：

- 收集基准数据和经济有效的参数以便论证粮食援助对受益人营养状况、健康和生计的短期和长期影响；以及
- 建立一种合理的框架方法作为项目设计和开发监测和评价系统的基础。

149. 国别计划评价表明，国别计划的制定过程促成了一项更具战略性的长期计划方法。但在被考察的多数项目中，建立各项活动之间连贯性和互补性的目标尚未完全实现。2000 年项目设计手册和对国别计划的统筹主题评价的完成将预期起到改进国别计划的作用。

建议

150. 执行局可以：

- a) 鼓励就共同关心的问题各机构间的监测和评价工作。
- b) 支持世界粮食计划署为更面向成效性的监测和评价寻找适当手段的努力。

国际会议的后续活动

151. 2000 年，世界粮食计划署参加了世界教育论坛（Jomtien+10）、联合国世界妇女大会（北京+5）和世界社会发展首脑会议（哥本哈根+5）。同时，世界



粮食计划署在其所有的工作领域仍然注意贯穿世界粮食首脑会议所确定的目标。

Jomtien+10: 世界教育论坛

152. 当前, 人们认识到教育是一切发展和扶贫战略的核心因素, 这已被所有的联合国会议和近期的联合国关于扶贫的决议所确认。为支持“人人享有教育”这一国际社会的广泛承诺(1990年Jomtien宣言和2000年4月达喀尔框架), 世界粮食计划署加强了对学校供膳的重视。2000年, 世界粮食计划署在世界54个国家为1千2百30万学童供膳, 不但增加了儿童上学的机会, 还起到鼓励他们正常上学和提高他们的学习能力的作

153. 在美国乔治·麦高文大使敦促各国保证世界上有需要的每个孩子都能在学校享用到一餐营养丰富的饭食之后, 世界粮食计划署增加学校就学的能力得到了加强。在2000年7月举行的西方八国首脑会议上, 美国宣布了它向世界学校供膳工作的第一笔捐款并号召其他国家也作出捐助。

154. 美国的1亿4千万美元捐款将为世界粮食计划署已开展学校供膳活动的54个国家中的23个国家提供商品和有关的预算支持。这也为各国政府和其他世界粮食计划署的伙伴提供了合作获得教育收益的机会。世界粮食计划署正在与粮农组织、联合国教科文组织、联合国儿童基金会、联合国大学、世界卫生组织以及世界银行紧密合作, 实施这一计划。

女童带回家的定量粮

155. 世界粮食计划署坚决支持在去年达喀尔发起的联合国女童教育计划。女童带回家的定量粮计划是世界粮食计划署促进性别平等的序曲之一。正常上学的女童获得带回家的定量粮可以鼓励她们的父母让这些女童继续上学, 还可以提高女童在家庭中的地位。目前, 在13个国家有带回家的定量粮项目, 女童人数达471,000人。

北京+5: 世界妇女大会

156. 在1995年北京第四届世界妇女大会上, 世界粮食计划署发布了“对妇女的承诺”。2000年世界粮食计划署对这些承诺进行了五年回顾。这一回顾显示:

- 在世界粮食计划署75%以上的国家办事处中, 至少有50%的受益者为妇女。
- 80%以上的世界粮食计划署活动粮食管理和创立资产委员会中有妇女任职。
- 50%以上的世界粮食计划署国家办事处使用粮食援助作为提高妇女地位的手段。
- 80%以上的世界粮食计划署国家办事处将“对妇女的承诺”纳入他们的紧急项目、长期救济和恢复项目以及国别计划中。



- 20%的世界粮食计划署国家办事处将减少性别差异作为援助的条件，或在未能履行“对妇女的承诺”的情况下停止项目活动。

157. 但是，在存在较大性别差异的国家，世界粮食计划署在实现预期目标的过程中仍然一些困难。效果较差往往是体制、社会和经济阻碍使得妇女不能全面参与的结果。

哥本哈根+5：世界社会发展首脑会议

158. 世界粮食计划署针对的是最贫穷的国家和这些国家中最贫困的社区和家庭，以此支持世界社会发展首脑会议制定的目标。去年，世界粮食计划署近 90%的援助给予了世界最贫穷的国家，即最不发达国家和其他低收入缺粮国家。

159. 世界粮食计划署坚决支持世界社会发展首脑会议加强对非洲援助的工作重点。世界粮食计划署在非洲的开发援助受到这一大陆紧急情况 and 开发活动经费不断减少的挑战。但在世界粮食计划署 2000 年的 189 项开发活动中，约有 53%是在非洲撒哈拉以南地区。世界粮食计划署 2000 年 60%的工作经费用在了非洲，是世界粮食计划署成为联合国系统中对非洲无偿援助的首要来源。

世界粮食首脑会议

160. 世界粮食计划署的许多政策和计划都是为了实现世界粮食首脑会议确定的关于在 2015 年前把世界营养不足人口减少一半的目标。2000 年，世界粮食计划署加强了以最有战略性的方式利用粮食资源的工作，以期对长期粮食安全形成最大限度的影响。

161. 2000 年的重点包括：

- 执行局回顾了 55%的世界粮食计划署开发项目及活动，认为与 1999 年通过的促进发展政策相一致。世界粮食计划署新的开发方式加强了其开发活动，以便更好地实现世界粮食首脑会议确定的目标。
- 2000 年执行局批准的国别计划包括：涉及粮食不安全的切实问题分析；强调用粮食援助支持最贫困人口长期粮食安全；以及在粮食不安全地区针对粮食不安全人口，尤其是妇女儿童，进行更集中的干预。
- 通过在中美洲开展粮食安全和易受害性分析的试验活动，世界粮食计划署易受害分析及绘图系统与粮农组织密切合作，拟定了两项互补性的区域项目建议，以加强在萨尔瓦多、危地马拉、洪都拉斯和尼加拉瓜有关粮食不安全和易受害信息及绘图系统的活动。该项目建议由西班牙政府全额资助。
- 通过在偏远地区与市场之间建立联系，维修和建设港口设施、铁路和库房，世界粮食计划署便利和刺激了贸易，从而改善长期粮食安全状况。世界粮食计划署为保证高效的粮食发放开展了所有这些活动。在联合国系统内，世界粮食计划署是除世界银行以外在发展中国家最大的商品和服务采购者。去年，世界粮食计划署在发展中国家采购了价值 1 亿 3 千 4 百万美元的粮食，为这些国家的农民和农业企业提供了帮助。世界粮食计划署还与发展中国家的公司签订了超



过1亿2千万美元的运输合同（海运及陆路运输），为这些公司提供了急需的经济动力并有助于这些国家交通运输设施的发展。

汲取的教训和面临的挑战

162. 全球性会议和首脑会议制定了一系列的方向和目标。但在国家层次上将它们转化为具体的行动和有效的计划还需要采取因地制宜而协调有序的方式解决问题。不同国家工作队伍之间对结果和有效做法的交流对这一过程十分关键，拟定一套一致的标准来衡量取得的进展也同样重要。

163. 会议的成功后续工作也要求政治支持和财政资源。在很多情况下，财政支持不能满足会议提出的预期目标。如果要实现会议提出的目标，发达国家和发展中国家的政府都需要将资源优先用于满足人类的基本需求。

164. 在去年的国际会议和特别会议上，世界粮食计划署提请对贫困和饥饿之间的重要联系加以注意。不仅是贫困导致饥饿，饥饿也会导致贫困。饥饿使贫困的人们无法从事本来能够使他们脱贫的工作。如果不能制止饥饿及其所有负面后果，贫困将无法得到根除。各种形式的饥饿和贫困之间的联系需要得到与消除贫困有关的所有联合国机构不断和明确的关注。

建议

165. 执行局可：

- a) 要求驻地协调员体系所有成员及各国政府在贯彻会议决议时认真考虑饥饿和营养不良的问题以及两者与贫困之间的联系。
- b) 强调始终如一地监测为实现全球首脑会议所确定的目标而取得的进展具有重要的意义，并加强可产生具体结果的行动。

人道主义及救灾援助

166. 尽管一直在大力改善紧急救援方面的工作，但世界粮食计划署从未间断回应人道主义方面的挑战，并在不断努力改善人道主义救援人员的安全，重点改善与联合国其它机构以及人道主义组织间的协调与合作。

167. 世界粮食计划署与联合国其它机构以及非政府组织合作伙伴共同制订了执行BRAHIMI 计划的计划。世界粮食计划署及其人道主义救援组织强调，人道主义救援行动需独立于政治和维和行动之外，但又需与政治和维和行动密切协调进行。在具体操作上，世界粮食计划署亦寻求与维和人员在安全和撤离程序上进行协调，包括人道主义护卫人员的保卫工作。

准备及应急

168. 应急计划旨在确定潜在的可能改变世界粮食计划署援助性质或水平的情况，以及说明在这种情况下需采取何种干预，如何进行组织，如何制订体系以及利用



哪些资源等。2000年，世界粮食计划署对其应急计划进行了全面审议，并结合世界粮食计划署和其它组织在制订应急计划过程中积累的最佳实践经验和不成功的教训对计划进行了完善，在审议的基础上制订了新的标准的应急计划，并已在经过选择的国家和地区开始执行，这些国家和地区如：巴尔干地区、大湖地区、莫桑比克以及尼加拉瓜等，计划将提高世界粮食计划署未来几年粮食紧急援助的准备工作水准。

169. 2000年确定的应急人员名册可保证使经过训练的应急救援人员在48小时之内有效地对付新的紧急情况和向高风险区域提供紧急援助。目前，世界粮食计划署应急人员名册中共有109位掌握多种技能的应急救援人员，经过一次新设计的11天应急培训课程后，他们将待命三个月。应急救援人员每三个月培训一次，既有实践培训，亦有模拟培训，目的旨在将他们培训成能够在挑战性环境中开展工作。第一组27人参加了11月在瑞典举办的应急培训班。除应急人员外，还于2000年与所有应急待命合作伙伴(如：丹麦难民理事会、挪威难民理事会、瑞典救援服务局以及瑞士救灾署等)拟定了标准合作协议，并于12月在哥本哈根共同进行了讨论。

170. 应联合国秘书长的要求，世界粮食计划署于2000年6月在意大利布林迪西建立了联合国人道主义应急物资储备站。储备站的任务是调集、储备、准备以及发送应急用粮食和保护生命用物资，如：应急帐篷、医药物资、水处理设备以及工具等。目前，除为世界粮食计划署提供服务外，储备站还为意大利政府、非政府组织、人道主义事务协调办公室以及世界卫生组织等提供服务，并作为集散地负责管理世界粮食计划署的快速应急设备和将之运送到使用地。世界粮食计划署的储备充足，足以用车辆、电机、通讯设施、储油设施、预制式和帐篷办公室用物品以及其它物品等装备1个典型的国家办事处和9个分办事处。

171. 自2000年6月开始运行以来，供给站已收到一些物资，并经准备和包装后以人道主义事务协调办公室、意大利非政府组织以及意大利政府的名义将这些物资空运到了埃塞俄比亚和厄立特里亚，还向科索沃运去了卡车引擎及备件，供世界粮食计划署的行动使用。

教训及所面临的挑战

172. 2000年，世界粮食计划署为改进应急准备工作及应急机制取得了有效的进展。为了更进一步提高其快速有效地应对紧急情况的能力，世界粮食计划署把其关注的重心放在如何调谐各方面工作上，如：如何制订标准的行政管理运作程序，何时启动办事处和增加办事处之数量，早期预警和准备工作如何进行，



信息管理工作如何开展，以及如何确定紧急需要的评估方法和技术等。与此同时，在权力下放的情况下需要增加向实地发布通报有关紧急支持服务方面的信息及程序。保证媒体不及之区域能够得到足够的紧急救援捐助资金仍是一个阻碍救援工作有效开展的问题。

173. 需审议跨机构快速反映程序的有效性，确定最佳实践运作方式，寻求改进集体准备工作和反映机制的途径。2000年，世界粮食计划署在促进跨机构进行准备工作和制订突发事件计划的工作中发挥了主导作用，并将继续为此而努力。世界粮食计划署还热心于保证使其所取得的紧急救援工作经验能够在不同的工作程序、工作方式以及各种论坛上得到反映，尤其是在跨机构培训工作、早期预警工作、警报程序、咨询机制、通讯工作、后勤工作、设备调配工作、中间可操作性问题以及反应速度方面得到反映。

建议

174. 执行局可：

- a) 建议世界粮食计划署继续开展工作扩大联合国人道主义反应供给站，以便为所有参与人道主义行动的联合国机构提供服务。
- b) 进一步鼓励和支持自愿人员利用世界粮食计划署的后勤服务知识，支持跨机构工作的开展。

安全

175. 2000年，世界粮食计划署为保障其工作人员的安全采取了新的行动，并提倡改进联合国的安全体系，引导联合国努力在安全事务上与非政府组织开展合作。

176. 2000年世界粮食计划署开展的保护工作人员安全的特别举措有：

- 对 1028 名工作人员(包括伙伴机构的同事)继续进行安全意识培训；
- 工作人员在严重事件情况下工作的 72 小时之内，必须对其提出紧张压力情况的忠告；
- 加强世界粮食计划署总部安全部门(现有 3 位专业人员)和驻特别国家安全官员(现有 9 位官员，包括新派驻大湖地区的区域实地安全官员)的安全；并：
- 对 7 个国家完成了安全评价。

177. 为相互交流经验，提高技能，世界粮食计划署驻地安全官员集中参加了一次研讨会，讨论会议题包括：安全协调工作、驻地安全官员与联合国安全协调员办公室的联络、紧张压力和被扣为人质情况下的管理解决办法以及撤离计划等。世界粮食计划署的安全官员还参加了联合国安全协调员办公室举办的人质谈判培训班和两天的野外伤情处理培训班。



178. 经常工作于极端危险和困难的环境中的世界粮食计划署的以及联合国其它机构的工作人员的安全问题极为重要。联合国及其所属工作人员安全公约是一项法律工具，要求各国采取适当措施保证联合国及其所属工作人员的安全，鼓励各国批准认可该项重要公约和扩大其应用范围，应用于所有人道主义救援人员。
179. 为加强联合国内部的安全管理工作，秘书长建议在联合国总部增设安全官员职位和在驻地增设 100 名驻地安全官员来加强联合国安全协调员办公室。世界粮食计划署认为，该建议对联合国工作人员的安全具有深远的影响，因此，执行该建议所需经费不应由各机构分摊，而应作为联合国正常预算中的一项单独开支项目，以保证所需经费按时到位。若由各机构分摊，只会造成经费的不确定性(特别对于那些具体执行机构来说是这样，因为他们所获经费是建立在捐助方自愿基础上的)和增加复杂性。而且，这种经费分摊的做法没有认识到具体执行机构在与安全有关的事务上已经花费了大量财政资源这一事实。
180. 世界粮食计划署打算通过让其所有实地办事处采用一套最低业务活动通讯标准来加强其安全管理工作。不管在哪一级安全情况下，世界粮食计划署所有地区、国家以及实地办事处所属车辆至少配备一部甚高频移动式无线电装置和一部便携式全球定位系统。新车辆将优先予以配备有最低保障的通讯设备，一级或一级以上安全国家的所有车辆将更新。此外，一级或一级以上安全国家，除基本的通讯设备配备外，还可要求增加设备。
181. 在行政协调委员会关于安全事务的讨论以及副秘书长的关于政策、法律和具体行动问题的的工作小组所采取的后续活动中，世界粮食计划署一直扮演着重要的角色。本着加强实地一级的安全管理工作的最终目标，世界粮食计划署支持联合国安全协调员办公室开展以下工作：改进指派官员和安全管理小组成员的选拔程序；授权安全管理小组负责日常安全管理工作；请安全管理小组成员参与制订和执行驻地安全官员的工作计划以及提高 3 级安全国家的安全管理能力。此外，世界粮食计划署还出面组织联合国不同机构讨论了如何改进联合国与非政府组织间关于安全事务的安排，并就此议题先后在日内瓦和华盛顿举行了两次专家咨询会议。

建议

182. 执行局可：

- a) 对联合国秘书长的建议表示支持，并建议加强联合国安全体系，包括加强联合国安全协调员办公室。
- b) 强烈支持联合国安全体系所需经费应全部纳入联合国秘书处正常预算。



- c) 要求成员国和合作伙伴支持对攻击人道主义救援人员的行为行使法律追索权，并将其作为联合国及其所属工作人员 - 包括所有人道主义救援人员 - 安全公约的补充协定。
- d) 鼓励世界粮食计划署继续工作，以联合国的名义与非政府组织研究制订协调一致的灵活的安全管理规章制度。
- e) 注重世界粮食计划署对其所有人员进行安全意识培训方面的努力，并鼓励世界粮食计划署视可能对联合国其它机构以及非政府组织人员进行安全意识培训。



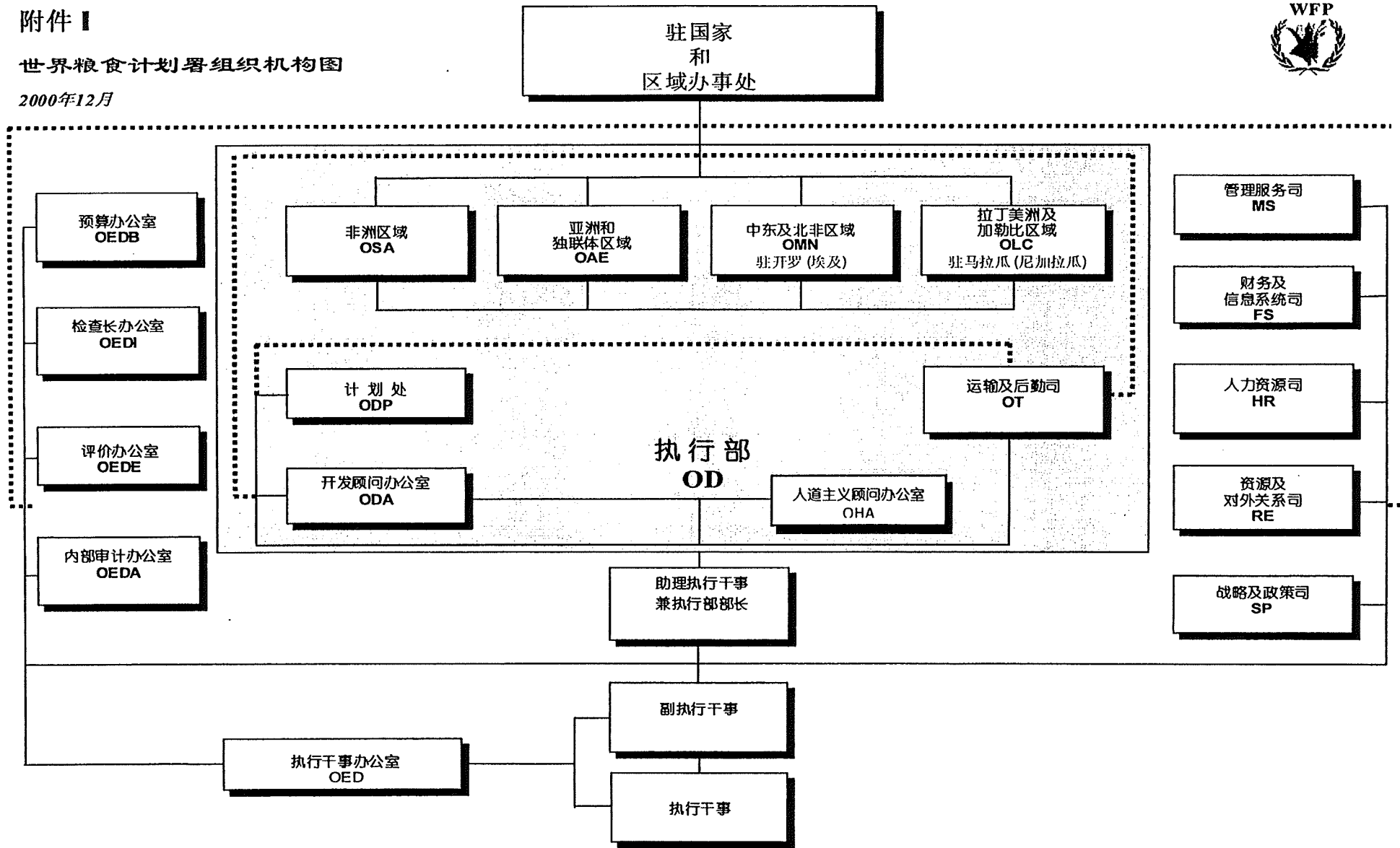
附件和图



附件 I

世界粮食计划署组织机构图

2000年12月



附件 II: 1995 - 2000 年全球粮食援助情况*

	1995	1996	1997	1998	1999	2000*
	粮援(百万吨)					
1) 总计	10.2	7.2	7.4	8.4	15.0	10.4
谷物	8.9	6.3	6.5	7.4	13.4	9.2
非谷物	1.3	1.0	0.9	1.0	1.6	1.2
	占全球粮援的比例					
2) 在发展中国家的粮援采购量	16.4	17.1	18.3	15.7	7.8	11.2
3) 不同渠道交付量						
双边	49.4	45.2	29.8	41.0	54.3	33.0
多边	30.4	35.4	42.5	32.2	28.3	41.3
非政府组织	20.2	19.4	27.7	26.8	17.4	25.7
4) 不同类别粮援交付量						
计划	42.5	39.7	23.8	34.6	52.2	29.5
救济	34.8	36.7	45.2	35.5	31.2	47.6
项目	22.7	23.6	31.0	29.9	16.6	22.8
5) 不同区域粮援交付量						
非洲撒哈拉以南地区	32.3	35.4	33.7	32.9	18.8	34.1
东南亚	23.4	27.9	38.1	40.8	34.4	30.9
欧洲及独联体	29.0	18.2	14.3	10.4	35.6	19.2
拉美及加勒比地区	9.1	10.6	8.7	11.6	8.1	6.4
北非及中东	6.1	7.9	5.0	4.2	3.2	9.4
6) 交付量:						
发展中国家	87.4	90.7	91.8	94.0	66.0	83.1
低收入缺粮国家	80.1	81.7	86.8	86.7	62.2	73.4
最不发达国家	40.2	46.0	48.5	43.6	30.7	40.2
7) 谷物粮援交付总量占以下的比例:						
世界谷物产量	0.5	0.3	0.3	0.4	0.7	0.5
世界谷物进口量	4.1	3.0	3.0	3.4	5.7	3.9
8) 对低收入缺粮国家谷物粮食援助交付量占以下的比例:						
低收入缺粮国谷物产量	1.0	0.6	0.7	0.8	1.0	0.8
低收入缺粮国谷物进口量	9.2	7.5	7.3	9.0	11.8	9.0

*2000 年全球粮援交付量为 1,100 万吨, 比 1999 年的 1,500 万吨约减少 27%。

政府对政府双边计划粮援从 780 万吨减至 290 万吨, 减少 65%。与 1999 年相比, 2000 年双边粮援减少是全球粮援减少的主要因素。

2000 年交付的粮援近一半作为紧急粮援用于救济受人为或自然灾害影响的人口。与 1999 年相比, 2000 年粮食紧急援助增加了 16%。

2000 年粮援主要发展趋势如下:

- 与 1999 年相比, 项目粮援量从 250 万略增加至 270 万吨。此外, 由于计划粮援大大减少, 项目粮援占全球交付量的份额则从 1999 年的 17% 增加至 2000 年的 24%。
- 这样, 由项目粮援和紧急粮援组成的已确定受益对象的粮援由 1999 年的不到 50%, 2000 年增至约占当年交付量的 74%。
- 多边渠道粮援占全球粮援份额从 1999 年的 28% 增至 2000 年的 38%。
- 2000 年接受粮援的主要国家有埃塞俄比亚、朝鲜民主主义人民共和国、俄罗斯以及印度尼西亚。
- 美国仍是主要的提供粮援的国家, 占全球总交付量的 64%。
- 2000 年接受粮援的主要地区为撒哈拉以南非洲, 占全球粮援的 1/3 多, 而 1999 年仅占不足 1/5。
- 计划粮援的减少导致通过三角和就地采购的粮援在总粮援中的比重增加。
- 因全球粮援交付中的不稳定现象在很大程度上是由于粮援计划的重大改变而造成的, 因此, 1999 年至 2000 年期间所发生的许多变化不同于 1998 年至 1999 年期间所发生的变化。



**附件III表1: 按区域和计划类别列出的世界粮食计划署
1997-2000年活动开支¹ (千美元)**

	1997		1998		1999		2000 ²	
	开支	(%)	开支	(%)	开支	(%)	开支	(%)
总计	1,072,403	100	1,237,310	100	1,429,570	100	1,491,035	100
发展	332,696	31	254,318	21	246,449	17	215,212	14
农业和农村开发	185,339		133,855		139,912		119,281	
农业生产	159,460		99,780		109,061		83,550	
粮食储备	-143		2				752	
农村基础设施建设	19,725		29,465		24,326		24,621	
安置	6,298		4,608		6,525		10,358	
人力资源开发	147,357		120,463		106,537		95,931	
母子保健和小学	107,476		97,841		87,014		76,744	
文化培训及其它教育	39,881		22,623		19,522		19,187	
救济	704,251	66	915,439	74	1,089,295	76	1,203,573	81
救急	469,914		696,994		797,379		778,722	
旱灾/作物歉收 /	65,906		235,376		280,378		315,326	
人为灾害-	286,011		359,207		390,947		302,215	
突发自然灾害	117,997		102,411		126,054		161,181	
长期救济及恢复活动	234,337		218,445		291,916		424,850	
长期流离失所者活动	132,992		122,330		227,155		346,149	
长期难民活动	101,345		96,115		47,980		67,853	
突发自然灾害					16,780		10,849	
特别活动	20,590	2	34,111	3	34,147	2	37,084	2
信托基金 ³	15,721	1	26,680	2	55,369	4	26,867	2
其它 ⁴	-856		6,762	1	4,311	0	8,299	1



附件III表1: 按区域和计划类别列出的世界粮食计划署
1997-2000年活动开支¹ (千美元)

	1997		1998		1999		2000 ²	
	开支	(%)	开支	(%)	开支	(%)	开支	(%)
撒哈拉南部非洲-	502,674	100	647,441	100	633,456	100	888,120	100
占所有区域比例	47		52		44		60	
发展	96,912	19	81,035	13	83,658	13	78,480	9
农业及乡村发展	45,523		41,333		46,557		41,355	
农业生产	36,623		27,839		33,120		29,227	
粮食储备	-143		2				752	
农村基础建设	8,781		13,126		10,497		8,837	
安置	261		366		2,940		2,539	
人力资源开发	51,390		39,703		37,101		37,125	
母子保健和小学	45,318		33,944		34,443		32,101	
文化培训及其它教育	6,072		5,758		2,658		5,024	
救济	404,181	80	538,524	83	509,442	80	775,061	87
救急	256,940		371,067		317,097		502,742	
旱灾/作物歉收/	64,282		56,570		51,143		145,428	
人为灾害-	188,105		292,071		263,623		204,374	
突发自然灾害	4,553		22,427		2,331		152,940	
长期救济及恢复活动	147,241		167,457		192,345		272,318	
长期流离失所者活动	64,080		89,667		152,846		217,074	
长期难民活动	83,162		77,789		39,499		55,245	
突发自然灾害								
特别活动	5,133	1	19,101	3	11,646	2	19,858	2
信托基金 ³	-3,552		8,781	1	28,709	5	14,722	2



附件III表1: 按区域和计划类别列出的世界粮食计划署
1997-2000年活动开支¹ (千美元)

	1997		1998		1999		2000 ²	
	开支	(%)	开支	(%)	开支	(%)	开支	(%)
亚洲	356,145	100	402,427	100	480,392	100	391,719	100
占所有区域比例	33		33		34		26	
发展	149,670	42	102,010	25	100,803	21	82,843	21
农业及乡村发展	103,326		61,189		61,608		46,642	
农业生产	98,332		55,898		55,113		40,493	
粮食储备								
农村基础设施建设	4,994		5,274		6,499		6,149	
安置			17		-4			
人力资源开发	46,344		40,821		39,195		36,201	
母子保健和小学	21,992		24,414		26,676		27,095	
文化培训及其它教育	24,352		16,407		12,519		9,106	
救济	194,627	55	294,208	73	370,183	77	298,324	76
救急	112,493		251,680		308,152		190,244	
旱灾/作物歉收/	3		171,056		226,960		163,483	
人为灾害-	2,036		3,939		6,817		19,097	
突发自然灾害	110,454		76,686		74,375		7,665	
长期救济及恢复活动	82,134		42,528		62,031		108,080	
长期流离失所者活动	68,912		32,662		57,588		100,259	
长期难民活动	13,222		9,866		4,443		6,338	
突发自然灾害							1,484	
特别活动	1,243	0	1,064	0	5,317	1	4,818	1
信托基金 ³	10,606	3	5,145	1	4,089	1	5,734	1



附件III表1: 按区域和计划类别列出的世界粮食计划署
1997 - 2000年活动开支¹ (千美元)

	1997		1998		1999		2000 ²	
	开支	(%)	开支	(%)	开支	(%)	开支	(%)
东欧及独联体	78,156	100	57,161	100	139,077	100	102,899	100
占所有区域比例	7		5		10		7	
救济	75,432	97	56,099	98	136,055	98	102,814	100
救急	75,432		56,099		122,645		80,546	
旱灾/作物歉收 /							1,833	
人为灾害 -	75,432		56,099		122,645		78,714	
长期救济及恢复活动					13,410		22,268	
长期流离失所者活动					13,410		22,268	
特别活动	3,045	4	641	1	4,012	3	-165	
信托基金 ³	-322		421	1	-989		250	0



附件III表1: 按区域和计划类别列出的世界粮食计划署
1997-2000年活动开支¹ (千美元)

	1997		1998		1999		2000 ²	
	开支	(%)	开支	(%)	开支	(%)	开支	(%)
拉丁美洲及加勒比	52,755	100	64,443	100	117,830	100	45,226	100
占所有区域比例	5		5		8		3	
发展	46,117	87	49,259	76	37,995	32	30,596	68
农业及乡村发展	15,414		19,379		18,209		16,372	
农业生产	10,933		8,428		10,814		6,737	
农村基础设施建设	4,480		10,951		7,395		9,635	
安置	1							
人力资源开发	30,703		29,880		19,786		14,224	
母子保健和小学	29,222		29,893		19,786		14,224	
文化培训及其它教育	1,481		-13		0			
救济	5,647	11	11,324	18	67,559	57	13,994	31
救急	5,633		11,324		50,779		1,188	
旱灾/作物歉收/	1,621		7,750		1,377		612	
人为灾害 -	1,087		275		54			
突发自然灾害	2,925		3,299		49,348		576	
长期救济及恢复活动	14		0		16,780		12,806	
长期流离失所者活动							3,441	
长期难民活动	14							
突发自然灾害					16,780		9,365	
信托基金 3	991	2	3,859	6	12,276	10	636	1



附件III表1: 按区域和计划类别列出的世界粮食计划署
1997-2000年活动开支¹ (千美元)

	1997		1998		1999		2000 ²	
	开支	(%)	开支	(%)	开支	(%)	开支	(%)
中东及北非	83,528	100	59,076	100	54,504	100	54,771	100
占所有区域比例	8		5		4		4	
发展	39,997	48	22,014	37	23,993	44	23,293	43
农业及乡村发展	21,076		11,955		13,539		14,912	
农业生产	13,571		7,615		10,015		7,093	
农村基础设施建设	1,469		114		-65			
安置	6,035		4,226		3,589		7,819	
人力资源开发	18,921		10,059		10,454		8,381	
母子保健和小学	10,944		9,590		6,109		3,325	
文化培训及其它教育	7,977		470		4,345		5,056	
救济	24,363	29	15,284	26	6,055	11	13,379	24
紧急	19,416		6,824		-1,295		4,001	
旱灾/作物歉收					897		3,970	
人为灾害	19,350		6,824		-2,192		30	
突发自然灾害	65							
长期救济及恢复活动	4,948		8,460		7,350		9,378	
长期流离失所者活动					3,311		3,108	
长期难民活动	4,948		8,460		4,038		6,271	
特别活动	11,170	13	13,305	23	13,172	24	12,574	23
信托基金 ³	7,998	10	8,473	14	11,284	21	5,526	10

1 不含计划支持和行政费用, 本表中非粮食项目支出含在信托基金中。

2 初步数字。

3 信托基金开支包括双边、低级专业官员和其它信托基金。

4 不能由项目或活动分摊的如保险费用等活动开支。

说明: 负数为财务调整数。



附件III 表2: 按国家、区域和计划类别列出的粮食计划署1997-2000年活动开支(千美元)

	1997					1998					1999					2000 ²				
	发展	救济	特别行动	信托基金 ¹	合计	发展	救济	特别行动	信托基金 ¹	合计	发展	救济	特别行动	信托基金 ¹	合计	发展	救济	特别行动	信托基金 ¹	合计
非洲撒哈拉以南地区																				
安哥拉	0	53,870	6,069	-307	59,632	833	27,954	9,366	348	38,501	1,530	87,721	4,065	900	94,216	28	100,617	5,812	2,054	108,512
贝宁	4,279	18	0	77	4,374	4,555	0	0	255	4,810	820	-38	0	77	869	1,900	0	0	78	1,978
博茨瓦纳	44	0	0	-45	-1	2	0	0	0	2	3	0	0	0	3	0	0	0	0	0
布基纳法索	4,444	1,110	0	49	5,603	7,340	27	0	766	8,133	5,058	-27	0	22	5,052	759	163	0	79	1,000
布隆迪 ³	-38	60	0	-239	-217	211	168	0	-308	71	2,533	106	0	319	2,958	436	3,351	0	399	4,186
喀麦隆	806	0	0	-1	805	67	2,685	0	14	2,766	4,008	1,493	0	-2	5,498	489	-111	0	28	406
佛得角群岛	2,952	0	0	-5	2,947	1,935	0	0	40	1,975	96	0	0	1	97	894	0	0	-1	893
中非共和国	1,168	-74	0	20	1,114	766	0	0	39	805	1,153	-4	0	29	1,178	1,524	111	0	0	1,635
乍得	3,152	3,072	0	-3	6,221	2,490	1,985	0	86	4,561	2,721	-431	0	1	2,291	3,141	712	0	43	3,896
科摩罗	-130	0	0	0	-130	0	0	0	0	0	0	150	0	0	150	0	7	0	0	7
刚果 ³	-46	-25	0	0	-71	0	0	0	0	0	0	5,008	0	0	5,008	0	5,361	0	0	5,361
刚果民主共和国 ³	273	-4,447	0	341	-3,833	338	198	0	77	612	1,479	11,912	0	957	14,348	129	21,454	0	1,103	22,685
科特迪瓦	3,121	0	0	-24	3,097	832	0	0	1,401	2,233	878	0	0	2,112	2,990	814	0	0	671	1,485
吉布提	14	2,248	0	9	2,272	225	1,150	0	9	1,384	-15	2,257	0	1	2,242	46	3,646	2,270	17	5,979
赤道几内亚	-241	0	0	-32	-273	0	0	0	0	0	3	0	0	0	3	0	0	0	0	0
厄立特里亚	-86	-1,587	0	-687	-2,360	0	71	0	253	324	0	2,375	0	70	2,444	0	40,626	358	450	41,434
埃塞俄比亚	25,112	59,570	0	-1,123	83,559	16,553	54,355	0	1,090	71,998	28,796	56,970	0	3,350	89,117	28,139	203,489	0	5,322	236,950
加蓬	0	0	0	0	0	0	0	0	0	0	0	0	0	0	0	0	588	0	0	588
冈比亚	2,020	0	0	47	2,068	2,617	0	0	0	2,617	1,250	0	0	0	1,250	1,562	0	0	0	1,562
加纳 ³	1,835	-767	0	-13	1,054	1,475	0	0	142	1,617	1,123	132	0	88	1,344	1,541	4	0	5	1,549
几内亚 ³	-164	0	0	0	-164	1,301	691	0	0	1,992	508	4,944	0	0	5,452	1,277	-281	0	0	996
几内亚比绍-	1,971	0	0	-3	1,967	-46	3,589	0	0	3,543	-408	6,978	0	0	6,569	-11	1,193	0	0	1,181
肯尼亚	4,260	27,155	0	-400	31,016	3,910	31,516	1,875	572	37,873	3,286	12,066	-0	20,364	35,716	2,514	109,552	0	3,648	115,714
莱索托	3,412	20	0	-8	3,423	2,881	3	0	9	2,893	1,477	-2	0	286	1,762	1,216	-5	0	-19	1,192
利比里亚 ³	0	19,699	290	-258	19,731	1,010	40,370	2,031	279	43,689	9	43,856	1,793	-0	45,658	0	37,704	2	4	37,711
马达加斯加	2,504	295	0	9	2,809	2,770	134	0	26	2,930	1,138	68	0	117	1,322	1,908	2,710	1,542	91	6,251
马拉维	2,372	-768	0	-680	925	1,996	1,592	0	210	3,798	2,165	8,902	0	28	11,095	2,487	-24	0	81	2,543
马里	2,956	4,435	0	0	7,392	1,823	3,027	0	170	5,020	1,563	674	0	-67	2,169	2,016	1,235	0	45	3,295
毛里塔尼亚	4,372	5,761	0	11	10,143	2,621	98	0	156	2,874	1,820	-701	0	1,752	2,872	2,261	2	0	-3	2,260
毛里求斯	13	0	0	0	13	2	0	0	0	2	63	0	0	0	63	0	0	0	0	0
莫桑比克	1,138	4,884	0	-972	5,051	4,961	4,603	0	1,809	11,373	3,283	1,664	0	-1,347	3,600	4,766	20,297	5,391	570	31,024
纳米比亚	1	-5	0	0	-4	0	0	0	0	0	0	502	0	0	502	0	730	0	0	730
尼日尔	8,166	0	0	58	8,224	6,092	0	0	271	6,363	1,913	0	0	-6	1,907	3,305	0	0	-3	3,302
尼日利亚	0	0	0	-2	-2	0	0	0	0	0	0	0	0	0	0	0	0	0	0	0



附件III 表2: 按国家、区域和计划类别列出的粮食计划署1997-2000年活动开支(千美元)

	1997					1998					1999					2000 ²				
	发展	救济	特别行动	信托基金 ¹	合计	发展	救济	特别行动	信托基金 ¹	合计	发展	救济	特别行动	信托基金 ¹	合计	发展	救济	特别行动	信托基金 ¹	合计
卢旺达 ³	6,050	141,364	-1,963	-410	145,041	-171	108,128	3,898	6	111,861	985	89,407	300	-324	90,368	486	72,354	388	34	73,260
圣多美和普林西比	226	0	0	0	226	528	0	0	0	528	189	0	0	0	189	1,166	0	0	0	1,166
塞内加尔	2,629	-367	0	142	2,404	3,057	0	0	343	3,399	3,920	8,419	0	108	12,447	3,051	9,703	0	-13	12,741
塞舌尔	-310	11,529	-133	-2	11,083	0	23,742	38	50	23,831	39	1,351	2,086	106	3,582	0	2,183	1,766	57	4,007
索马里	0	8,070	826	96	8,992	0	22,536	589	813	23,938	0	15,149	174	-211	15,111	0	14,385	157	211	14,732
苏丹	5,638	25,993	0	1,486	33,116	3,972	160,526	1,303	463	166,265	2,541	127,846	3,179	-75	133,492	3,376	97,883	1,571	93	102,923
斯威士兰	0	108	0	0	108	0	-18	0	0	-18	0	14	0	0	14	0	0	0	0	0
坦桑尼亚 ²	-35	12,572	0	-547	11,990	943	13,529	0	-620	13,852	506	6,142	50	-11	6,687	2,450	2,687	0	-539	4,598
多哥	1	-18	0	0	-17	0	-0	0	0	-0	0	0	0	0	0	0	0	0	0	0
乌干达 ³	2,358	29,053	0	-66	31,345	216	30,123	0	30	30,369	1,756	13,093	0	45	14,894	2,036	18,354	0	73	20,463
赞比亚	675	1,351	0	-71	1,956	2,930	5,585	0	-17	8,499	5,469	1,447	0	20	6,935	2,774	4,388	140	145	7,447
津巴布韦	0	-0	0	0	-0	0	155	0	0	155	0	0	0	0	0	0	13	0	0	13
未指明国家	0	0	44	0	44	0	0	0	0	0	0	0	0	0	0	0	0	464	0	464
区域合计	98,909	404,181	5,133	-3,548	502,674	83,033	538,524	19,101	8,785	647,441	85,657	509,442	11,646	28,713	633,456	78,480	775,061	19,858	14,726	888,120
亚洲																				
阿富汗	0	50,988	0	-428	50,560	3	18,401	0	-304	18,101	0	41,918	0	0	41,918	0	62,486	0	6	62,491
孟加拉	56,841	3,426	0	1,873	62,140	36,782	30,947	0	2,475	70,204	29,767	32,200	0	-544	61,422	14,260	5,771	0	3,104	23,135
不丹	1,892	0	0	41	1,933	1,321	0	0	229	1,550	1,336	0	0	-15	1,321	1,609	0	0	14	1,623
柬埔寨	0	15,283	0	-965	14,318	0	11,857	0	215	12,072	0	13,624	0	1	13,624	2,340	21,285	0	55	23,679
中国	38,152	0	0	0	38,152	15,324	9,205	0	0	24,528	14,054	42,455	0	2,961	59,469	14,503	299	0	-864	13,938
东帝汶	0	0	0	0	0	0	0	0	0	0	0	4,298	4,946	0	9,244	0	18,452	4,818	0	23,270
印度	23,642	0	0	176	23,818	23,761	0	0	132	23,893	27,049	168	0	166	27,383	28,333	1,496	0	138	29,968
印度尼西亚	-2	0	0	0	-2	0	81,554	0	0	81,554	16	13,398	0	0	13,411	0	57,899	0	0	57,899
朝鲜民主主义人民共和国	0	99,301	0	6,746	106,047	0	125,807	0	612	126,419	0	214,079	0	-18	214,062	0	121,921	0	1,148	123,069
老挝人民民主共和国	0	11,155	0	870	12,026	0	2,084	0	-0	2,084	0	-228	0	-74	-302	734	623	0	12	1,369
缅甸	0	0	0	1,624	1,624	0	0	0	1,344	1,344	0	0	0	1,473	1,473	0	0	0	1,865	1,865
尼泊尔	4,527	5,768	0	-2	10,292	4,592	6,606	0	155	11,352	7,252	3,922	0	182	11,356	5,184	4,693	0	84	9,961
巴基斯坦	9,511	5,169	1,243	458	16,379	8,013	1,363	982	161	10,520	10,051	2,250	379	-51	12,630	3,808	1,289	0	15	5,112
巴布亚新几内亚	0	0	0	0	0	0	0	82	0	82	0	0	-8	0	-8	0	0	0	0	0
菲律宾	0	2	0	0	2	0	0	0	0	0	0	0	0	0	0	0	0	0	0	0
斯里兰卡	1,261	2,626	0	154	4,042	969	2,404	0	128	3,501	2,649	2,046	0	17	4,712	2,106	1,820	0	-0	3,925
泰国	0	908	0	-35	873	0	3,812	0	0	3,812	0	-124	0	0	-124	0	116	0	173	289
越南	13,846	0	0	95	13,941	11,245	169	0	-2	11,412	8,630	181	0	-8	8,802	9,966	174	0	-14	10,126
区域合计	149,670	194,627	1,243	10,606	356,145	102,010	294,208	1,064	5,145	402,427	100,803	370,183	5,317	4,089	480,392	82,843	298,324	4,818	5,734	391,719



附件III 表2: 按国家、区域和计划类别列出的粮食计划署1997-2000年活动开支(千美元)

	1997					1998					1999					2000 ²				
	发展	救济	特别行动	信托基金 ¹	合计	发展	救济	特别行动	信托基金 ¹	合计	发展	救济	特别行动	信托基金 ¹	合计	发展	救济	特别行动	信托基金 ¹	合计
东欧及独联体																				
阿尔巴尼亚		3,534	0	0	3,534	0	396	0	0	396	0	-86	0	0	-86	0	1	0	0	1
亚美尼亚		2,882	0	-2	2,880	0	6,084	0	-14	6,070	0	4,776	0	20	4,796	0	5,417	0	0	5,417
阿塞拜疆		3,472	0	0	3,472	0	3,442	0	0	3,442	0	8,119	0	0	8,119	0	3,515	0	0	3,515
波黑		0	0	-4	-4	0	0	0	-1	-1	0	0	0	0	0	0	0	0	0	0
保加利亚		0	0	-15	-15	0	0	0	0	0	0	0	0	0	0	0	0	0	0	0
格鲁吉亚	0	4,783	0	-10	4,773	0	2,989	0	0	2,989	0	6,363	0	0	6,363	0	4,355	0	25	4,380
吉尔吉斯斯坦	0	1	0	0	1	0	0	0	0	0	0	0	0	0	0	0	0	0	0	0
摩尔多瓦	0	0	0	1	1	0	0	0	0	0	0	0	0	0	0	0	0	0	0	0
俄罗斯联邦	0	1,188	0	0	1,188	0	-11	0	0	-11	0	238	0	0	238	0	10,248	0	0	10,248
塔吉克斯坦	0	12,903	0	0	12,903	0	8,211	0	0	8,211	0	9,652	0	1	9,653	0	11,843	0	17	11,860
前南斯拉夫、 未指明国家	0	46,669	750	-291	47,127	0	34,988	57	436	35,482	0	106,992	4,077	-1,010	110,059	0	67,437	-94	208	67,551
	0	0	2,296	0	2,296	0	0	583	0	583	0	0	-65	0	-65	0	0	-71	0	-71
区域合计	0	75,432	3,045	-322	78,156	0	56,099	641	421	57,161	0	136,055	4,012	-989	139,077	0	102,814	-165	250	102,899
拉丁美洲及加勒比																				
伯利兹	0	0	0	0	0	0	0	0	0	0	0	0	0	0	0	45	0	0	0	45
玻利维亚	10,765	0	177	10,943	4,438	0	212	4,650	4,994	0	1,295	6,289	6,214	0	0	0	0	42	0	6,255
巴西	-11	0	0	-11	9	0	0	9	0	0	0	0	0	0	0	0	0	0	0	0
哥伦比亚	65	0	5	69	1,594	0	0	1,594	1,795	942	0	2,737	1,094	3,052	0	0	0	0	0	4,146
哥斯达黎加	2	0	3	5	0	0	0	0	0	0	0	0	0	0	0	0	0	0	0	0
古巴	4,414	2,925	-2	7,338	2,236	1,391	51	3,679	4,262	757	445	5,464	2,334	87	0	446	0	0	0	2,868
多米尼加共和国	1,823	0	14	1,837	5,009	0	655	5,664	1,019	3,743	728	5,491	717	392	0	-1	0	0	0	1,108
厄瓜多尔	1,814	0	-3	1,811	4,979	185	4	5,169	3,086	3	0	3,089	2,506	47	0	75	0	0	0	2,628
萨尔瓦多 ⁴	1,457	0	2	1,459	5,320	0	138	5,458	2,863	0	2,699	5,562	871	0	0	4	0	0	0	874
危地马拉 ⁴	5,654	982	121	6,756	4,101	275	232	4,608	4,413	53	-24	4,442	3,052	0	0	24	0	0	0	3,076
圭亚那	997	0	45	1,043	815	0	0	815	1,005	0	0	1,005	46	0	0	0	0	0	0	46
海地	2,816	1,666	195	4,677	3,224	478	1,588	5,290	3,370	-15	347	3,703	6,048	0	0	21	0	0	0	6,068
洪都拉斯 ⁴	3,877	0	92	3,969	5,297	0	214	5,511	2,570	217	2,202	4,990	807	176	0	-5	0	0	0	978
亚买加	1,411	0	51	1,462	-13	0	2	-11	0	0	-1	-1	0	0	0	0	0	0	0	0
墨西哥	-3	14	0	10	0	0	0	0	0	0	0	0	0	0	0	0	0	0	0	0
尼加拉瓜 ⁴	6,632	60	239	6,931	5,965	8,994	540	15,500	2,555	61,810	1,236	65,600	3,050	9,559	0	48	0	0	0	12,657
巴拿马	765	0	27	792	279	0	13	292	-5	0	-0	-5	0	0	0	0	0	0	0	0
巴拉圭	505	0	0	505	0	0	0	0	0	0	0	0	0	0	0	0	0	0	0	0
秘鲁	3,137	0	23	3,160	6,006	0	210	6,215	6,067	0	3,349	9,415	3,858	0	0	-17	0	0	0	3,841
圣基茨和尼维斯	0	0	0	0	0	0	0	0	0	49	0	49	0	0	0	0	0	0	0	0



附件III 表2: 按国家、区域和计划类别列出的粮食计划署1997-2000年活动开支(千美元)

	1997					1998					1999					2000 ²				
	发展	救济	特别行动	信托基金 ¹	合计	发展	救济	特别行动	信托基金 ¹	合计	发展	救济	特别行动	信托基金 ¹	合计	发展	救济	特别行动	信托基金 ¹	合计
委内瑞拉	0	0	0	0	0	0	0	0	0	0	0	0	0	0	0	635	0	0	0	635
区域合计	46,117	5,647	0	991	52,755	49,259	11,324	0	3,859	64,443	37,995	67,559	0	12,276	117,830	30,596	13,994	0	636	45,226
中东及北非																				
阿尔及利亚	0	897	0	85	982	0	4,517	0	507	5,024	0	2,161	0	572	2,733	0	4,274	0	38	4,312
埃及	6,197	0	0	-1	6,196	4,226	0	0	1,170	5,396	3,690	0	0	60	3,749	9,136	0	0	-5	9,131
加沙/西岸	1,713	211	0	-13	1,912	4,551	6	0	0	4,557	2,470	118	0	0	2,588	24	1,121	0	-4	1,141
伊朗	0	3,735	0	1	3,736	0	3,299	0	0	3,299	0	896	0	0	896	0	1,043	0	0	1,043
伊拉克*	0	18,921	11,170	7,935	38,025	0	6,778	13,305	6,797	26,880	0	1,193	13,172	10,648	25,013	0	2,049	12,574	5,455	20,078
约旦	4,824	-40	0	-15	4,769	1,991	0	0	0	1,991	2,592	296	0	0	2,889	1,199	2,529	0	0	3,728
黎巴嫩	0	0	0	0	0	0	0	0	0	0	0	0	0	0	0	0	0	0	0	0
摩洛哥	4,314	0	0	0	4,314	407	0	0	0	407	2,617	0	0	0	2,617	2,187	0	0	2	2,189
阿拉伯叙利亚共和国	10,514	0	0	0	10,514	5,756	0	0	0	5,756	5,854	452	0	-0	6,305	4,544	1,408	0	0	5,952
突尼斯	2,793	0	0	5	2,798	-89	0	0	0	-89	8	0	0	0	8	0	0	0	0	0
土耳其	2	0	0	0	2	0	0	0	0	0	0	0	0	0	0	0	0	0	0	0
也门	9,640	639	0	-0	10,279	5,171	684	0	-2	5,853	6,761	939	0	5	7,705	6,204	954	0	39	7,197
区域合计	39,997	24,363	11,170	7,998	83,528	22,014	15,284	13,305	8,473	59,076	23,993	6,055	13,172	11,284	54,504	23,293	13,379	12,574	5,526	54,771
所有区域合计	334,693	704,250	20,590	15,725	1,075,259	256,316	915,439	34,111	26,683	1,232,550	248,448	1,089,295	34,148	55,373	1,427,263	215,212	1,203,573	37,084	26,871	1,482,740
其它 ³					-856					6,762					4,311					8,299
总计					1,074,403					1,239,312					1,431,574					1,491,039

1 不包括计划支持和行政费用。

2 初步数字。

3 所报告的在卢旺达的费用支出包括在布隆迪、刚果、刚果民主共和国、坦桑尼亚以及乌干达开展的大湖地区紧急行动所发生费用。

利比里亚名下的费用包括在科特迪瓦、加纳和几内亚开展的利比里亚地区难民行动所发生费用。

4 信托基金费用支出包括双边、初级专业官员和其它信托基金。

5 不能由项目/活动分摊的保险费用等活动费用支出。

6 在尼加拉瓜名下的开支包括在萨尔瓦多、危地马拉以及洪都拉斯开展的区域紧急援助行动的开支。

说明: 负数表示财务调整。

* 划横线数据表示根据联合国安理会第986号决议: “石油换食品” 协议所产生的资金。



附件III 表3.A: 按国家特定状况类别和区域列出的世界粮食计划署
1997-2000年开发项目和救济活动开支 (千美元)

	1997			1998			1999			2000 ²		
	开支	占总数 %	人均	开支	占总数 %	人均	开支	占总数 %	人均	开支	占总数 %	人均
	(美元)			(美元)			(美元)			人均		
所有受援国	1,057,537	100.0	0.25	1,203,868	100.0	0.30	1,369,890	100.0	0.35	1,455,869	100.0	0.37
按特定状况类别 ³												
最不发达国家	633,985	59.9	1.27	719,810	59.8	1.17	707,265	51.6	1.16	872,019	60.2	1.43
低收入缺粮国	909,734	86.0	0.26	1,073,705	89.2	0.27	1,187,503	86.7	0.28	1,288,263	88.9	0.30
按区域/国家类别												
非洲撒哈拉以南地区	506,226	47.9	1.14	638,660	53.1	1.41	604,747	44.1	1.35	873,398	60.3	1.95
亚洲	345,540	32.7	0.13	397,282	33.0	0.13	476,303	34.8	0.16	385,985	26.6	0.13
东欧和独联体 ⁴	78,477	7.4	0.38	56,740	4.7	1.05	140,066	10.2	0.77	102,650	7.1	0.56
拉丁美洲及加勒比	51,764	4.9	0.10	60,583	5.0	0.20	105,554	7.7	0.73	44,590	3.1	0.31
中东及北非	75,530	7.1	0.24	50,603	4.2	0.21	43,220	3.2	0.17	49,246	3.4	0.19

1 不包括计划支持和行政费用, 亦不包括信托基金(非计划性)开支和不能由项目/活动分摊的保险费用等活动开支。

2 初步数字。

3 每年的实际分类。

4 仅为救济。



附件III 表3.B: 按国家特定状况类别和区域列出的世界粮食计划署
1997-2000年开发项目活动开支(千美元)

	1997			1998			1999			2000 ²		
	开支	占总数 %	人均	开支	占总数 %	人均	开支	占总数 %	人均	开支	占总数 %	人均
	(美元)			(美元)			(美元)			(美元)		
所有受援国	332,696	100.0	0.09	254,318	100.0	0.07	246,449	100.0	0.07	215,212	100.0	0.06
按特定状况类别 ³												
最不发达国家	161,679	48.6	0.37	127,335	50.1	0.26	121,333	49.2	0.24	106,472	49.7	0.21
低收入缺粮国	300,493	90.3	0.10	221,931	87.3	0.07	220,651	89.5	0.07	195,427	91.3	0.06
按区域/国家类别												
非洲撒哈拉以南地区	96,912	29.1	0.27	81,035	31.9	0.19	83,658	33.9	0.19	78,480	36.7	0.18
亚洲	149,670	45.0	0.06	102,010	40.1	0.04	100,803	40.9	0.04	82,843	38.7	0.03
拉美及加勒比	46,117	13.9	0.09	49,259	19.4	0.16	37,995	15.4	0.26	30,596	14.3	0.21
中东及北非	39,997	12.0	0.20	22,014	8.7	0.17	23,993	9.7	0.17	23,293	10.9	0.17

1 不包括计划支持和行政费用, 亦不包括非粮食项目开支和不能由项目/活动分摊的如保险费用等活动开支。

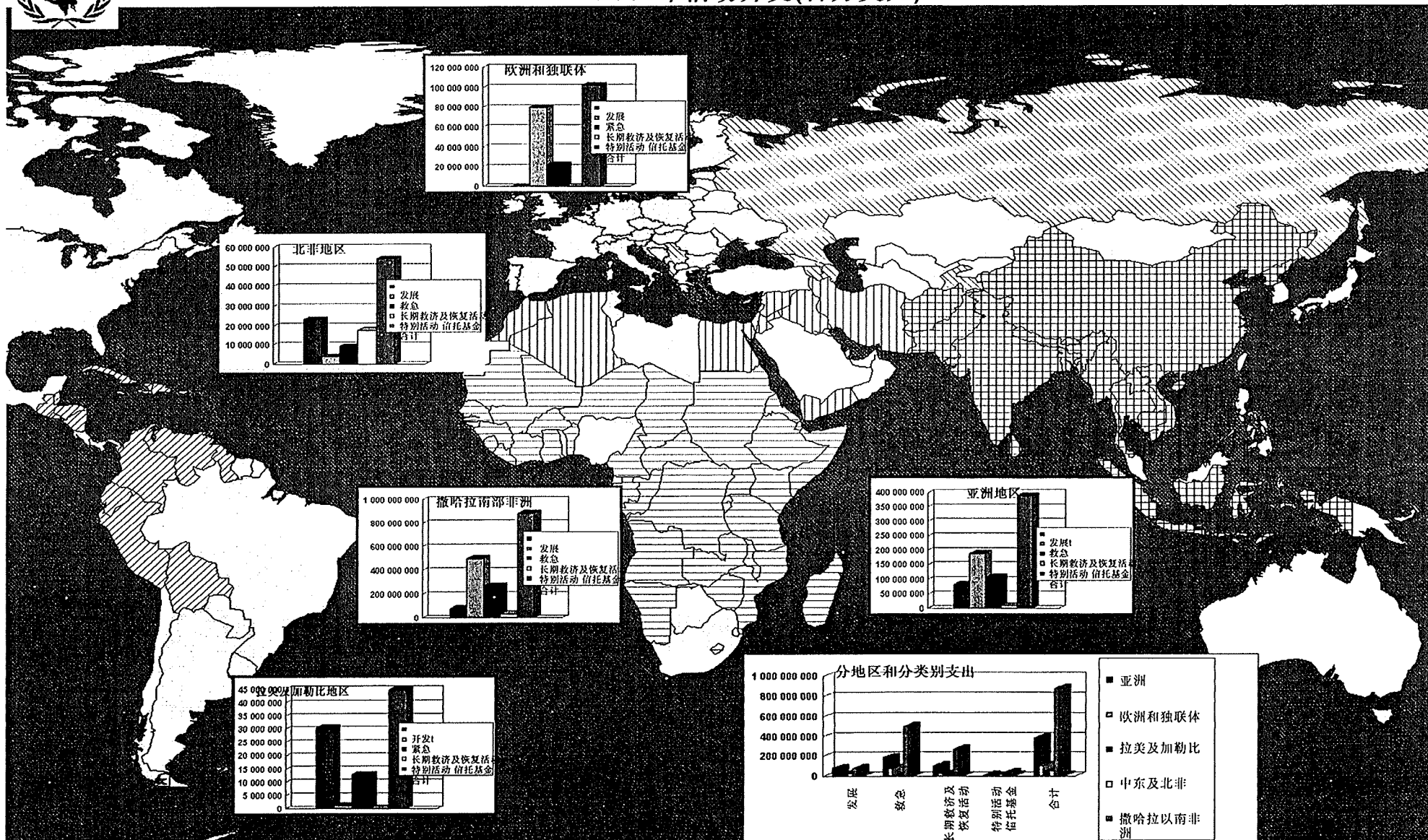
2 初步数字。

3 每年的实际分类。





附件IV：按区域和计划类别分列的世界粮食计划署 2000年活动开支(百万美元)



附件V, 表 1: 各捐助方确认的2000年认捐总额 (千美元)

	发展	国际应急粮食储备	快速反应帐户	长期救济及恢复	特别活动	其它 ¹	合计
非洲开发银行		3,000		1,500			4,500
阿尔及利亚		10					10
安道尔	13						13
安哥拉				3,000			3,000
澳大利亚	28,435	10,552	721	11,871	2,206		53,786
奥地利	2,222	632					2,854
比利时		5,371	323	589			6,284
文莱	50						50
加拿大	27,410	12,250	2,188	8,632	895	512	51,887
加拿大 (非政府组织)			43				43
中国	3,400						3,400
哥伦比亚	16						16
古巴	15			365			380
塞浦路斯	10						10
捷克		37					37
丹麦	27,289	7,320	910	4,834	611	945	41,908
欧盟		74,219		42,375	915		117,509
厄瓜多尔	7						7
埃及	200	16					216
芬兰	8,852	4,858	423	491		595	15,219
法国	5,912	9,902	101	8,944		1,311	26,170
德国	23,319	12,205		10,602	300	324	46,750
希腊		130					130
匈牙利	65						65
冰岛	5						5
印度	953						953
伊朗	40						40
爱尔兰	1,078	4,116	297	1,865	156	126	7,639
以色列		10					10
意大利	3,590	12,363		600	2,446	938	19,936
意大利 (私人)		14					14
日本	10,316	223,214	1,218	24,713		639	260,099
日本 (非政府组织)	70	85		20	36		212
日本 (私人)	30	101	3	17	192		343
约旦		42		42			84
肯尼亚		9,025					9,025
韩国	500					88	588
卢森堡	182	843		180			1,205
摩洛哥	4						4
尼泊尔				101			101
荷兰	185	39,045	4,532	16,623	1,400	1,016	62,801
新西兰	293	212		46	107		658
挪威	16,279	7,021	1,687	5,559	1,853	404	32,803
阿曼	100						100
石油输出国组织	250	300					550
巴基斯坦				270			270
巴拿马	1						1
波兰		185		15	25		225
私人捐助 ²	3	37	5	11		3	59
卡塔尔	10						10
沙特阿拉伯		2,168		794			2,962
斯洛伐克	15						15
南非		95		60	20		176
南非 (私人)					235		235
西班牙	592	837	533		500	794	3,256
斯里兰卡	124						124
瑞典	3,385	10,607	2,287	11,946	2,000	553	30,778
瑞士	700	9,105	1,180	9,249	607	894	21,735
瑞士 (私人)		100					100
叙利亚		33					33
坦桑尼亚		220					220
泰国			11				11
饥饿网站	2,385	250					2,635
英国	375	39,889	2	9,702	2,215	7,873	60,056
联合国		225		50	390		665
美国	51,101	528,680	1,500	204,545	8,650	1,200	795,676
美国 (非政府组织)		264					264
美国 (私人)	4	524		1,001	2		1,531
双边捐助 ³	6,596					52,090	58,686
合计	226,384	1,030,111	17,983	380,603	25,760	70,305	1,751,123

¹ 包括初级专业官员和非标准认捐。² 私人捐助者的捐赠包括来自私营部门的1万美元以下的捐助。³ 包括按安理会986号决议向伊拉克“石油换食品”协议提供的捐助。

附件V, 表2: 按已确认的捐赠类别分列的2000年世界粮食计划署主要捐助国统计表(千美元)

捐赠 额 序	总额		发展		国际应急粮食储备		快速反应帐户		长期救济及恢复活动		特别活动	
	捐赠国	捐赠额	捐赠国	捐赠额	捐赠国	捐赠额	捐赠国	捐赠额	捐赠国	捐赠额	捐赠国	捐赠额
1	美国	795,676	美国	51,101	美国	528,680	荷兰	4,532	美国	204,545	美国	8,650
7	日本	260,099	澳大利亚	28,435	日本	223,214	瑞典	2,287	欧盟	42,375	意大利	2,446
8	欧盟	117,509	加拿大	27,439	欧盟	74,219	加拿大	2,188	日本	24,713	英国	2,215
9	荷兰	62,801	丹麦	27,289	英国	39,889	挪威	1,687	荷兰	16,623	澳大利亚	2,206
10	英国	60,056	德国	23,319	荷兰	39,045	美国	1,500	瑞典	11,946	瑞典	2,000
11	澳大利亚	53,786	挪威	16,279	意大利	12,363	日本	1,218	澳大利亚	11,871	挪威	1,853
12	加拿大	51,887	日本	10,316	加拿大	12,250	瑞士	1,180	德国	10,602	荷兰	1,400
13	德国	46,750	芬兰	8,852	德国	12,205			英国	9,702		
14	丹麦	41,908	法国	5,912	瑞典	10,607			瑞士	9,249		
15	挪威	32,803	意大利	3,590	澳大利亚	10,552			法国	8,944		
16	瑞典	30,778	中国	3,400	法国	9,902			加拿大	8,632		
17	法国	26,170	瑞典	3,385	瑞士	9,105			挪威	5,559		
18	瑞士	21,735	饥饿网站	2,385	肯尼亚	9,025			丹麦	4,834		
19	意大利	19,936	奥地利	2,222	丹麦	7,320			安哥拉	3,000		
20	芬兰	15,219	爱尔兰	1,078	挪威	7,021			爱尔兰	1,865		
21	肯尼亚	9,025			比利时	5,371			非洲开发银行	1,500		
22	爱尔兰	7,639			芬兰	4,858			美国(私人)	1,001		
23	比利时	6,284			爱尔兰	4,116						
24	非洲开发银行	4,500			非洲开发银行	3,000						
25	中国	3,400			沙特阿拉伯	2,168						
26	西班牙	3,256										
27	安哥拉	3,000										
28	沙特阿拉伯	2,962										
29	奥地利	2,854										
30	饥饿	2,635										
31	美国(私人)	1,531										
32	卢森堡	1,205										

1 捐赠超过100万美元的捐助国。

