

El importante papel que juegan las pequeñas explotaciones en el sostenimiento de los medios de vida rurales, la conservación de la biodiversidad y el mantenimiento de los paisajes tradicionales, las tradiciones rurales y el patrimonio cultural está ampliamente aceptado. Sin embargo, a menudo pasan desapercibidas para los mecanismos de la política agraria, que tienden a centrarse en explotaciones muy grandes y en cadenas alimentarias globales.

El proyecto SALSA, financiado por la UE, se propuso examinar un papel potencialmente importante de las pequeñas explotaciones: su contribución a la seguridad alimentaria. SALSA reconoce la tremenda diversidad de las pequeñas explotaciones y los sistemas alimentarios en Europa y en África, y presta particular atención a su vulnerabilidad y resiliencia. Con el fin de proporcionar instrumentos efectivos para guiar la toma de decisiones, SALSA utiliza una perspectiva de sistemas alimentarios para ir más allá de la capacidad de producción y estudiar la seguridad alimentaria en términos de disponibilidad, acceso y control, utilización y estabilidad de los alimentos.

La investigación se llevó a cabo en 30 regiones (nivel NUTS3) de 19 países en Europa y África. El número de pequeñas explotaciones varía de un país a otro, pero en todas las regiones analizadas resultaron ser actores estratégicos en sus sistemas alimentarios regionales.

PRINCIPALES MENSAJES POLÍTICOS

En las 30 regiones estudiadas por el proyecto SALSA, se ha visto que las pequeñas explotaciones contribuyen a una gran proporción de la producción regional total.

Las políticas públicas deberían tener mayor base territorial y considerar tanto las **características de los sistemas alimentarios regionales** como los **diferentes tipos de pequeñas explotaciones** identificadas en la tipología SALSA de pequeñas explotaciones.

Dos recomendaciones políticas fundamentales que son relevantes para todas las regiones y contextos analizados son:

- Introducir combinaciones de políticas públicas apropiadas que **ayuden a las pequeñas explotaciones a agregar valor a sus productos**, ya que son más productivas y rentables cuando se especializan en productos y elaboraciones de calidad. Intervenciones que pueden incluir el apoyo a pequeñas explotaciones que principalmente se autoabastecen pero que **desean comercializar**. Las pequeñas explotaciones producen una gran diversidad de productos y, a menudo, éstos son diferentes según sean para el mercado o para el autoabastecimiento. Ambos contribuyen de manera importante a la seguridad alimentaria regional.
- Fomentar y facilitar la **cooperación como la forma de gobernanza más habilitadora y empoderadora** para las pequeñas explotaciones y empresas alimentarias. Esto incluye la introducción de marcos apropiados para estrategias y contratos de cadena de valor que promuevan una mayor coordinación y una distribución más equitativa del poder y el beneficio financiero entre los pequeños agricultores y otros actores de la cadena de suministro.

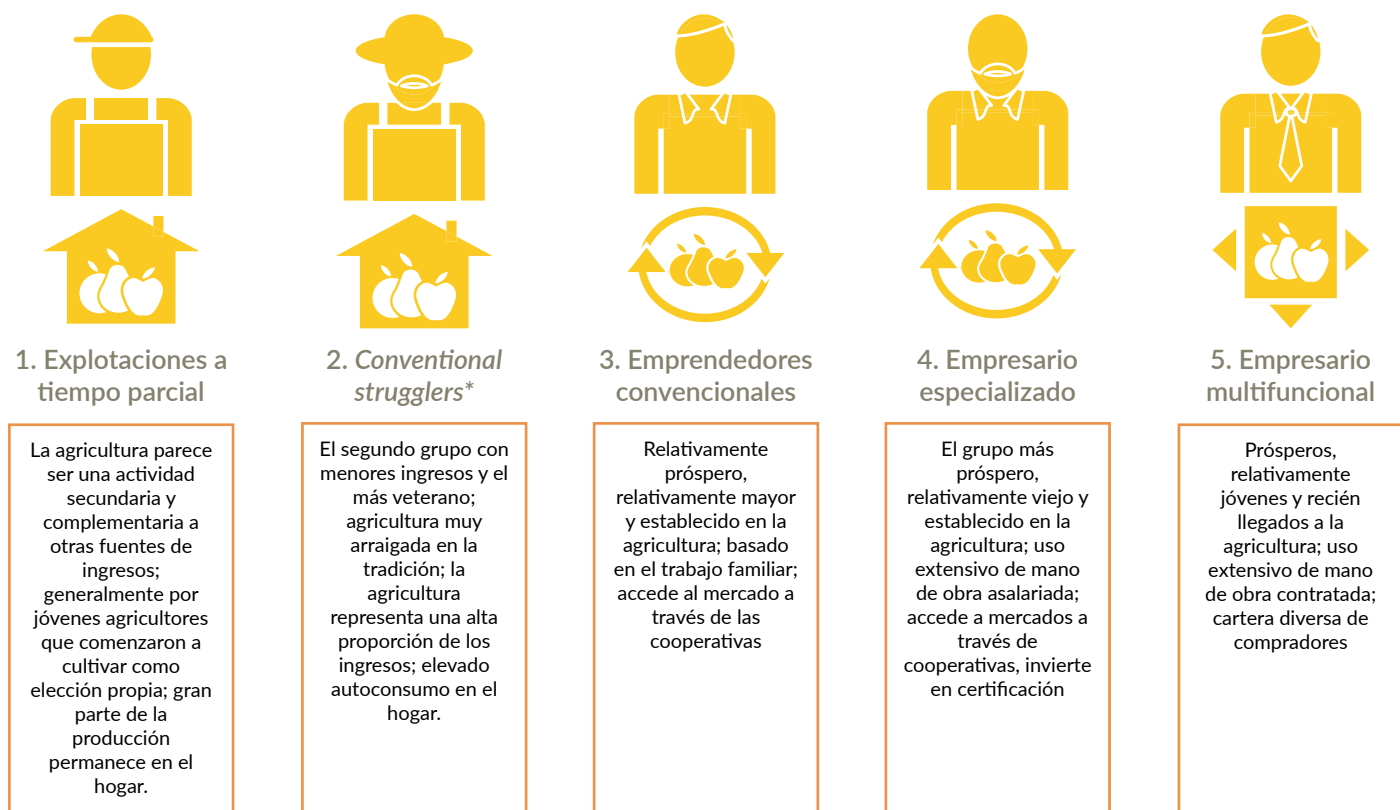
SALSA es un proyecto del programa de investigación de la UE Horizonte 2020, que se propuso evaluar el papel actual y futuro de las **pequeñas explotaciones y pequeñas empresas alimentarias relacionadas** (proveedores, procesadores, distribuidores) para lograr una Seguridad Alimentaria y Nutricional (SAN) sostenible. Una parte importante del proyecto ha sido identificar las **condiciones habilitantes** necesarias para que las pequeñas explotaciones ayuden a satisfacer la creciente demanda de alimentos en un mundo cada vez más poblado y de recursos limitados.

SALSA analizó pequeñas explotaciones en **30 regiones de referencia en 19 países**: 25 regiones (en el denominado nivel NUTS3) en Europa y 5 regiones en África.

El proyecto se centró en pequeñas explotaciones de **hasta 5 hectáreas de superficie** o un tamaño económico de **hasta 8 Unidades de Dimensión Económica** (equivalente a 9.600€ de margen bruto estándar). Los investigadores de SALSA también tuvieron en cuenta la relación específica entre las pequeñas explotaciones y el/los hogar/es asociados/s a la explotación, en particular la importancia del **autoabastecimiento**.

En cada una de las regiones investigada por SALSA se **analizó el sistema alimentario** de entre dos y cuatro productos seleccionados. Al identificar las características de cada **sistema alimentario regional** para una gama de **productos clave seleccionados**, el proyecto SALSA: a) puso de relieve las **diferentes formas** con las que las pequeñas explotaciones y las pequeñas empresas alimentarias contribuyen a la **provisión, disponibilidad y acceso** a los alimentos (los tres elementos fundamentales de la SAN) en distintos sistemas alimentario regionales, y; b) mejoró la comprensión del funcionamiento general de estos sistemas alimentarios.

Tipología SALSA de pequeñas explotaciones



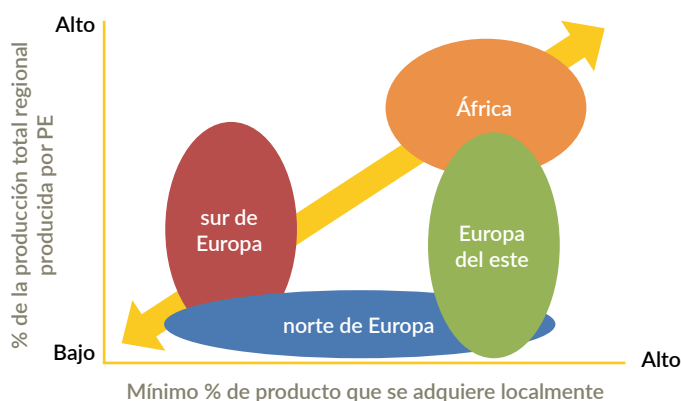
*Agricultores convencionales que, aún con dificultades, resisten bajo las condiciones actuales de mercado.

¿PUEDEN LAS PEQUEÑAS EXPLOTACIONES Y LAS PEQUEÑAS EMPRESAS ALIMENTARIAS GARANTIZAR UNA SEGURIDAD ALIMENTARIA SOSTENIBLE EN LAS REGIONES EUROPEAS Y AFRICANAS ESTUDIADAS POR SALSA?

Según los resultados de SALSA, las pequeñas explotaciones y pequeñas empresas alimentarias desempeñan un **papel clave en la mejora de las deficiencias** en las cadenas "industrializadas" de suministro de alimentos, en términos de uso del suelo, variedades locales y canales de mercado locales. Es evidente que también contribuyen al **alivio de la pobreza rural** (a través de la provisión de ingresos para el hogar del pequeño productor), a la vez que brindan beneficios ambientales y sociales.

Las pequeñas explotaciones contribuyen a las tres dimensiones principales de SAN (mencionadas anteriormente) de la siguiente manera:

- En primer lugar, contribuyen a la **disponibilidad regional** de alimentos. Esto sucede en mayor o menor medida en función del grado de integración del sistema alimentario regional en los patrones del comercio mundial de alimentos.
- En segundo lugar, las pequeñas explotaciones contribuyen al **acceso a alimentos frescos y nutritivos** para sus hogares y comunidades. Al hacerlo, ayudan a salvaguardar las tradiciones alimentarias, reproduciendo así un tejido social local basado en la alimentación a través del cual se mejoran la **estabilidad, la diversidad y la resiliencia** de los sistemas alimentarios.



El proyecto SALSA estima que en algo menos de la mitad (44%) de los sistemas alimentarios analizados, especialmente en las regiones de África, el sur y el este de Europa, la producción de pequeñas explotaciones podría **cubrir el 100% de la demanda regional de alimentos** y, en algunos casos, incluso generar excedentes.

Tipología del uso de la tierra (basado en datos de EUROSTAT) de regiones en Europa según la importancia relativa de la agricultura y la distribución de las pequeñas explotaciones

Regiones predominantemente agrícolas

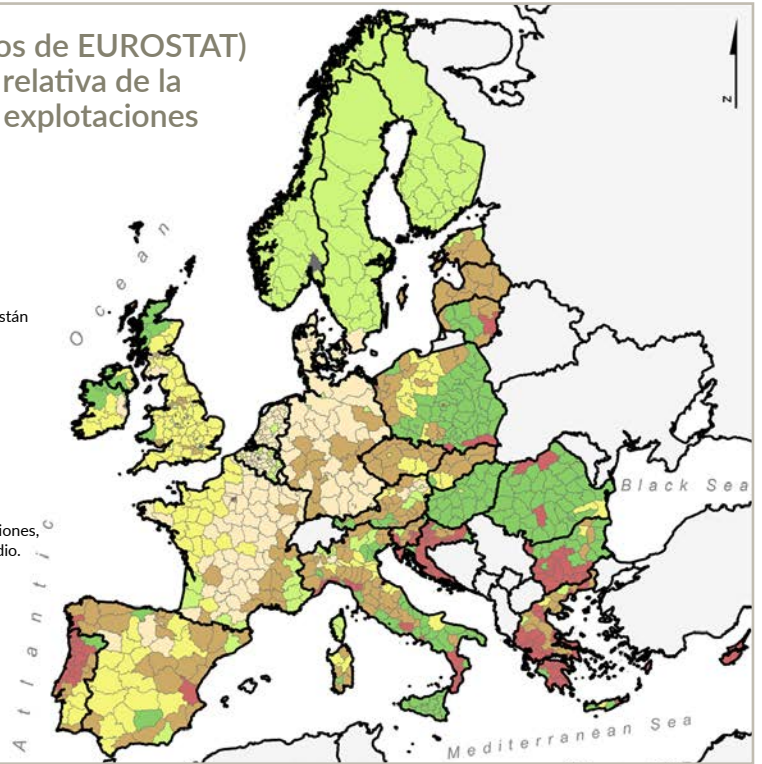
- 1. Número extremadamente alto de pequeñas explotaciones con ingresos muy bajos
- 2. Regiones con pocas explotaciones pequeñas, que son relativamente pequeñas y tienen ingresos medios.
- 3. Regiones con una baja proporción de pequeñas explotaciones, que están cerca del umbral de tamaño superior y tienen altos ingresos.

Regiones con una distribución equilibrada entre la agricultura y otros usos de la tierra

- 4. Regiones con una baja proporción de pequeñas explotaciones, que son relativamente pequeñas y tienen bajos ingresos.

Regiones con poca superficie agrícola

- 5. Regiones con gran número de pequeñas explotaciones, que son extremadamente pequeñas y tienen bajos ingresos.
- 6. Pequeñas partes de la región están ocupadas por pequeñas explotaciones, que están cerca del umbral de tamaño superior y tienen un ingreso medio.



© SALSAs

El grado de contribución de las pequeñas explotaciones a la SAN regional **depende de la naturaleza de su conexión con el sistema alimentario regional**. Las pequeñas explotaciones en las regiones africanas (AFR) y del este de Europa (EE) contribuyen más a la disponibilidad regional de alimentos a través del **autoabastecimiento** y las **ventas locales** (formales e informales). En el norte (NE) y el sur de Europa (SE), las pequeñas explotaciones no contribuyen de manera significativa al volumen total producido regionalmente, ya sea por su **bajo número** (NE) o porque **exportan sus productos fuera de la región** sin consumir mucho en el propio hogar (SE).

A pesar de estas valoraciones positivas, la continuidad de la contribución de las pequeñas explotaciones a la SAN regional **no está asegurada**. Las zonas rurales del sur y este de Europa, por ejemplo, perdieron 1.4 millones de pequeñas explotaciones únicamente entre 2010-2016 y es probable que esta tendencia continúe paralelamente al **riesgo continuo de despoblación rural** en muchos países.

¿CUÁLES SON LAS PEQUEÑAS EXPLORACIONES EN LAS REGIONES DE SALSAs?

Para abordar la gran variedad de contextos en los que aparecieron pequeñas explotaciones en las regiones analizadas, **SALSAs generó una nueva tipología de pequeñas explotaciones para Europa y África**. Ésta se basa en tres características distintivas principales:



- (1) el grado de orientación al mercado;
- (2) el uso de la certificación, y;
- (3) el grado de dependencia de las cooperativas.

Estas variables se pueden utilizar **para diferenciar** entre las pequeñas explotaciones, y los hogares relacionados, que parecen tener dificultades y pueden encontrarse cerca de la pobreza, de aquellas más ricas, especializadas, organizadas en cooperativas y / o integradas en el mercado mediante diversas vías.

Cuando la conexión principal de las pequeñas explotaciones con el mercado es la **venta directa o el autoconsumo**, es más probable que el sistema alimentario regional al que se vinculan esté orientado hacia los mercados locales y otros puntos de venta locales. Si la primera conexión de las pequeñas explotaciones con el mercado son **predominantemente cooperativas o**



EL ASUNTO DE GÉNERO



Tanto en África como en Europa, las pequeñas explotaciones son dirigidas habitualmente por unidades familiares, incluyendo tanto a hombres como a mujeres.

Las explotaciones dirigidas por mujeres son bastante comunes en algunas partes de Europa (ej. el 45% de explotaciones letonas y alrededor del 30% de explotaciones polacas, portuguesas e italianas son dirigidas por mujeres). Las explotaciones dirigidas por mujeres son mucho menos comunes que las dirigidas por hombres en África.

Las explotaciones dirigidas por mujeres tienen mayor probabilidad de localizarse en tierras marginales y de estar orientadas al autoconsumo que las dirigidas por hombres.

En África, las mujeres que dirigen una explotación tienden a tener menor formación que los hombres que dirigen una explotación. Aquí las explotaciones dirigidas por mujeres se identifican como menos productivas que las dirigidas por hombres debido al menor acceso que tienen a insumos, equipamiento y mano de obra.

¿Qué pueden hacer los actores políticos?

1. Apoyar organizaciones sólo de mujeres, o incentivar el liderazgo de mujeres en organizaciones agrícolas mayoritarias.
2. Posibilitar el acceso a recursos clave (capital y tierra) tanto a hombres como a mujeres.
3. Abordar las barreras tradicionales, culturales y legales que dificultan la herencia de la explotación por parte de las hijas.
4. Posibilitar el acceso a guarderías para permitir a las mujeres trabajar en las explotaciones.
5. Apoyar la venta directa y las iniciativas de valor añadido mediante el procesado en las que las mujeres están más involucradas y se les reconoce más su contribución al impacto positivo, especialmente en África.
6. Recoger más datos desagregados por género, para incrementar la visibilidad de las mujeres en la agricultura.

transformadores, entonces los sistemas alimentarios tienden a estar **especializados y orientados a la exportación**. Cuanto más especializado y orientado a la exportación es el sistema alimentario, menor es la importancia del autoabastecimiento y consumo de alimentos producidos en el hogar.

¿CUÁLES SON LAS NECESIDADES DE LAS PEQUEÑAS EXPLOTACIONES EN LAS REGIONES EUROPEAS Y AFRICANAS DE SALSA?

Para que las pequeñas explotaciones continúen contribuyendo al reto de la sociedad de cubrir la demanda creciente de alimentos, necesitarán un **entorno habilitante favorable** (políticas y otros mecanismos) que aborde sus necesidades específicas.

Los resultados del análisis realizado en las 25 regiones europeas y 5 regiones africanas estudiadas por el proyecto SALSA indican que, aunque existen variaciones macro-regionales y regionales (y deben ser tenidas en cuenta), **emerge un número de necesidades amplias relacionadas con el entorno propicio para las pequeñas explotaciones**.

Para continuar aportando SAN y otros bienes públicos, las pequeñas explotaciones necesitan ser habilitadas con más **canales de comercialización alternativos y de mayor valor añadido que involucren a los consumidores de forma directa**. En el contexto europeo esto se puede alcanzar mediante políticas de apoyo a los canales cortos de comercialización, productos especializados, etiquetado de productos locales y otras formas de diferenciación del producto. En el contexto africano también es necesario el apoyo a **canales de comercialización más estructurados**.

Es ampliamente conocido que las pequeñas explotaciones europeas se han visto **muy perjudicadas** en los últimos años por la tendencia hacia la privatización de los servicios nacionales y regionales de asesoramiento a las explotaciones. En muchas regiones de África la falta de servicios de asesoramiento es también un problema. **Sistemas públicos de asesoramiento a las explotaciones** – junto con mecanismos asociados que **posibiliten el intercambio de conocimiento y promuevan la innovación** – son esenciales para capacitar a las pequeñas explotaciones para mejorar su productividad y rentabilidad; para conectarse mejor con los mercados, y; para adaptarse a los retos del cambio climático y otros riesgos externos. Un elemento clave del asesoramiento a pequeñas explotaciones en el futuro será inevitablemente la creciente disponibilidad de **instrumentos digitales**, pero se debe prestar atención a garantizar que estos sean **accesibles y asequibles** para los productores a pequeña escala.

Por último, todo lo anterior no puede alcanzarse sin que los pequeños agricultores tengan la posibilidad y se vean a

permanecer en zonas rurales, incluyendo un mayor acceso a la tierra y condiciones sociales innovadoras para los nuevos agricultores y los jóvenes. Para las comunidades en riesgo de despoblación son especialmente necesarias las inversiones en carreteras, servicios rurales, suministros e infraestructuras de internet.

La educación tecnológica y el liderazgo es también clave para garantizar que los pequeños agricultores se adaptan y progresan en el **contexto de rápido cambio** que los retos de la sociedad para los próximos 20-30 años crearán inevitablemente.

¿CÓMO PUEDEN LAS POLÍTICAS PÚBLICAS APOYAR A LAS PEQUEÑAS EXPLOTACIONES EN LAS REGIONES EUROPEAS Y AFRICANAS DE SALSAS?

Para que los pequeños agricultores progresen y contribuyan a la SAN, es necesario que estén presentes **tres tipos de condiciones habilitantes** – aquellas que les permitan **existir, producir y comercializar**. Las siguientes recomendaciones políticas describen intervenciones políticas relevantes para estas categorías de condiciones habilitantes.

Condiciones que permitan existir y producir

Acceso a la Tierra

Una precondition esencial para mantener y aumentar la contribución de las pequeñas explotaciones a la SAN es un **mejor acceso a la tierra para nuevos agricultores** y una mayor **seguridad de la tenencia de la tierra**.

Las autoridades nacionales y regionales pueden abordar los dos asuntos mediante la **intervención** en las regulaciones, los impuestos, las leyes de herencia o la planificación territorial de la tierra. También se fomenta el **desarrollo y la promoción de enfoques innovadores**, incluyendo:

- “**bancos de tierras**”, que cuentan con tierra de manera permanente, específicamente para proporcionar a los nuevos agricultores un primer paso hacia la producción viable a pequeña escala;
- “**alianzas de sucesión**”, que vinculan a agricultores mayores sin sucesores con nuevos agricultores, y;
- Una serie de otros “**sistemas de movilidad de tierras**” diseñados para superar factores específicos que limitan la disponibilidad de tierra a la venta o en arrendamiento a nivel local y regional. Hay muchos casos de éxito de este tipo de sistemas en Europa y en África.

Acceso a la financiación

El acceso a la financiación es un **eterno problema para los productores a pequeña escala**, pero existen muchos ejemplos de sistemas de financiación bien diseñados – especialmente para atraer a los jóvenes agricultores y facilitar el desarrollo de negocios en zonas rurales. Cabe admitir, sin embargo, que los criterios para acceder a esta financiación son a menudo **demandantes**. Con el fin de contribuir a una SAN sostenible, las pequeñas explotaciones deben ser capaces de demostrar una orientación comercial considerable, altos niveles de viabilidad potencial, buena actuación medioambiental – más, en algunos casos, la capacidad de crear nuevos puestos de trabajo. Dicho esto, hay un **amplio margen para simplificar** los criterios de elegibilidad y los procedimientos de solicitud que son excesivamente burocráticos y crean barreras innecesarias para el acceso a financiación disponible.

La financiación para pequeñas explotaciones también puede ser gradual, y la elegibilidad para créditos o subvenciones puede estar vinculada a **capacitación** como la formación en planificación y gestión empresarial.



©SALSA



Adaptación climática

Las pequeñas explotaciones son **muy vulnerables al cambio climático** y necesitan apoyo específico a través de **asesoramiento a las explotaciones y actividades de intercambio de conocimiento apropiadas** (ej. parcelas de demostración y aprendizaje dirigido entre agricultores) a **nivel local** para desarrollar las habilidades y capacidades necesarias para resistir y adaptarse a los riesgos e impactos negativos generados por el cambio climático. En muchos casos esto supondrá **cambios significativos en los sistemas productivos actuales**, desde la diversificación de las rotaciones de cultivos hasta la transición hacia la agricultura ecológica y otras formas de agroecología. Todo esto puede facilitarse y acelerarse mediante intervenciones políticas bien implantadas, como la certificación.

Los **planes de adaptación al cambio climático** son un instrumento muy útil a nivel nacional y regional y deberían incluir acciones más específicas para promover el papel de las pequeñas explotaciones en la reducción de la vulnerabilidad y el incremento de la resiliencia de los sistemas alimentarios regionales.

Aumento de la productividad (África)

En África específicamente existe una necesidad apremiante de **augmentar la productividad**. Los métodos incluyen variedades de cultivos de maduración temprana, desarrollo de infraestructuras que ayuden a las pequeñas explotaciones a tener producciones durante todo el año, acceso a insumos, y cumplimiento de regulaciones sobre material vegetal/semillas para evitar la falsificación. A pesar de que la integración en los mercados es también importante, la resolución de los asuntos de productividad a nivel de la explotación es vista en muchas regiones como un primer paso para poder trabajar hacia esa dirección.



©FAO/Giulio Napolitano

Condiciones que posibiliten la comercialización

Productos, Mercados y Comercialización

Las Pequeñas explotaciones y las Pequeñas empresas alimentarias sólo pueden contribuir a la seguridad alimentaria regional si cuentan con **un acceso fiable a los mercados**. Es recomendable que las autoridades nacionales y/o regionales adopten una **estrategia** para facilitar este acceso.

Las **estrategias del sistema alimentario local o regional** son un instrumento político útil, especialmente cuando se desarrollan a través de una **consulta significativa** con todos los actores relevantes. Esto implica:

- **La participación de la amplia diversidad** de modelos de negocio, redes y sistemas de gobernanza adecuados para apoyar a las pequeñas explotaciones en su búsqueda del espacio que les corresponde en los sistemas alimentarios locales;
- Explorar las vías para **combinar el apoyo** a mercados más tradicionales con enfoques más innovadores, como nuevas redes alimentarias virtuales o canales cortos de comercialización, y;
- Asegurar la **participación de los consumidores**, especialmente en países o regiones (en particular en Europa) en los que hay **sensibilidad** hacia el papel que cumplen las pequeñas explotaciones apoyando la cocina de temporada, conservando variedades tradicionales, reduciendo el transporte de alimentos ("Kilómetro 0"), etc. En las situaciones en las que la sensibilidad del consumidor hacia estos temas sea baja, serán necesarias **campañas de información o promoción**.

Los resultados del proyecto SALSA indican que la cooperación (en sentido amplio de la palabra) es un componente esencial para el futuro, tanto de las pequeñas explotaciones como de las empresas alimentarias relacionadas.

La cooperación puede darse en forma de cooperativas, pero también de grupos de productores, asociaciones, federaciones, plataformas de venta en común, redes de intercambio de experiencias y conocimiento, y proyectos multi-actor. El apoyo público debería dirigirse a **promover modelos de cooperación nuevos e innovadores**. En las regiones africanas estudiadas por SALSA esto incluye la necesidad de nuevos enfoques que regulen la influencia de los intermediarios en la cadena de valor.

Una de las prioridades más importantes para que las pequeñas explotaciones incrementen su viabilidad en el futuro es la necesidad de **obtener mejores precios**



©SALSA

mediante productos de valor añadido. En algunos casos, las pequeñas explotaciones pueden mejorar a través del desarrollo del procesado (en la explotación o fuera de ella), la distribución o la venta directa, de manera que se conviertan en una pequeña empresa alimentaria. En otros casos, la cooperación entre pequeñas explotaciones independientes y pequeñas empresas alimentarias podría ser una forma de generar sinergias.

En todos los casos hay una necesidad urgente de **adaptar las regulaciones y estándares de higiene** para las pequeñas explotaciones agrarias y las pequeñas empresas alimentarias, tanto en las regiones africanas como en las europeas.

En la mayoría de regiones europeas el futuro de las pequeñas explotaciones y las pequeñas empresas alimentarias, según los grupos de interés de SALSA, se considera que está vinculado a la **recuperación de alimentos locales y prácticas tradicionales** basada en nuevos conocimientos y desarrollos tecnológicos. Esta revalorización de las tradiciones se convierte en una aportación clave, tanto de las pequeñas explotaciones como de las pequeñas empresas alimentarias, al mantenimiento de las identidades regionales y la conservación medioambiental, y puede reforzarse mediante **mejores marcas locales de pequeños productores** y **simplificando y promoviendo el uso de las Figuras de Calidad de la UE.**

Objetivo transversal

Intercambio de conocimiento y apoyo a la innovación

Con el fin de apoyar a las pequeñas explotaciones y asegurar su viabilidad en un mercado y un contexto más complejo y exigente que nunca, las pequeñas explotaciones necesitan un mayor acceso a la información y la formación, así como apoyo a todas las formas de innovación relevante. Esto supone sistemas de intercambio de conocimiento y apoyo a la innovación más fuertes e integrados, con un mayor número de asesores / agentes de extensión bien formados; servicios de formación y capacitación para pequeños agricultores; asesoramiento entre agricultores; creación de redes para el intercambio de conocimiento; desarrollo de planes de investigación agrícola relevantes para las explotaciones de pequeña escala, etc.

Los pequeños agricultores tienen tanto interés como cualquier otro agricultor en **aprender sobre nuevas tecnologías y técnicas** que les ayuden a orientar sus negocios hacia las crecientes incertidumbres de los precios de mercado o el clima. Existe la necesidad de **desarrollar capacidades “blandas”** (ej. liderazgo, gestión empresarial y capacidades digitales) entre agricultores jóvenes y mayores, tanto como individuos como cuando trabajan colectivamente. Gran parte de este intercambio de conocimiento podría verse facilitado por la **creación de redes entre agricultores mayores y jóvenes**, especialmente en aquellas zonas rurales con mayor número de nuevos agricultores, como en los países del sur y del norte de Europa.

CONCLUSIONES

En Europa los cambios necesarios más importantes para facilitar el desarrollo de las pequeñas explotaciones son la **adaptación de las regulaciones relevantes y de las medidas de ayuda directa ofrecidas por la Política Agrícola Común de la UE** a las necesidades particulares de las pequeñas explotaciones. Las recomendaciones surgidas de la consulta a los grupos de interés en las regiones africanas estudiadas **prestan mayor atención al proceso de ejecución de políticas que al de formulación de políticas.**

Tanto en Europa como en África es importante **cerrar el “círculo de elaboración de políticas”** con un compromiso de **evaluar la eficacia de las políticas regulatorias, financieras y de asesoramiento** diseñadas para mantener y potenciar la contribución de las pequeñas explotaciones a la seguridad alimentaria y nutricional sostenible. Sólo a través de la evaluación de los impactos de las políticas se pueden extraer **lecciones concretas y relevantes** para la formulación de políticas futuras.

En el contexto europeo, las medidas de cooperación continúan siendo la forma más importante de apoyo directo para las pequeñas explotaciones, tanto a través de medidas de cadenas cortas de comercialización como a través de oportunidades de colaboración más amplias surgidas de programas de desarrollo local comunitario. Dichos programas deberían prestar atención al papel de los consumidores e intentar posicionar a las pequeñas explotaciones en el mercado de productos tradicionales especializados. Otras medidas importantes son las medidas para Jóvenes Agricultores, que deberían ser ampliadas para apoyar a nuevos agricultores, y una mejor ejecución de los planes de adaptación al cambio climático a nivel regional y sub-regional para beneficiar a las pequeñas explotaciones.

ESTRATEGIA UE – ÁFRICA PARA LA COOPERACIÓN EN INVESTIGACIÓN E INNOVACIÓN

Los futuros proyectos de investigación financiados por Horizonte Europa deberían incluir una representación más equilibrada de socios europeos y africanos, desarrollar proyectos basados en el idioma o en la cooperación regional (países de habla portuguesa, o proyectos mediterráneos) y también ofrecer mayor flexibilidad en relación a las condiciones de los acuerdos de financiación.

Considerando que ambos contextos, el europeo y el africano, se enfrentan a retos para desarrollar sistemas de financiación efectivos para pequeñas explotaciones, así como para abordar asuntos climáticos en zonas áridas, los mecanismos y programas de cooperación UE – África podrían ayudar a aportar experiencias en ambos sentidos sobre estos temas.

El diálogo UE – África también podría verse muy enriquecido por un mayor intercambio de conocimiento y experiencia sobre el tema específico de la evaluación del impacto de las políticas.



© SALSA



salsa
small farms
small food businesses and
sustainable food security

Mantente conectado

- www.salsa.uevora.pt/en/
- www.fao.org/in-action/small-farms-businesses-sustainable-food-nutrition
- [@SalsaH2020](https://twitter.com/SalsaH2020) **Síguenos!**
- Contactos: Teresa Pinto-Correia, Universidade de Évora, Portugal mtpc@uevora.pt

SALSA Conferencia de cierre ➔ **en la 14a Conferencia IFSA 2020**
Évora, Portugal

