



LES CONSOMMATEURS URBAINS

LE SAVIEZ-VOUS?

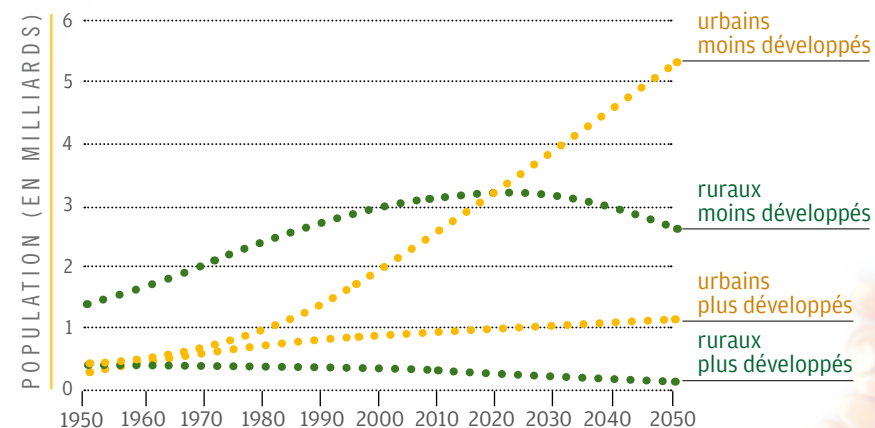
SOCIAL Depuis 2007, les urbains sont plus nombreux que les ruraux. Alors que dans les années 50, plus de 70 pour cent de la population mondiale vivait encore dans les zones rurales, 70 pour cent des 9 milliards de la population mondiale prévue en 2050 devraient vivre dans les zones urbaines, principalement dans les pays à faible revenu et les pays en transition.

ÉCONOMIE En 2020, la proportion de pauvres au sein la population urbaine pourrait atteindre 45 pour cent, soit 1,4 milliard de personnes. D'ici là, 85 pour cent des populations pauvres d'Amérique latine, et presque la moitié de celles d'Afrique et d'Asie, vivront dans les villes. Un vrai défi en termes de sécurité alimentaire et qualité nutritionnelle. On estime qu'environ deux-tiers de la population urbaine des bidonvilles est composé de personnes qui viennent des zones rurales et qui sont à la recherche de meilleures conditions de vie.

ENVIRONNEMENT Avec l'urbanisation rapide et l'augmentation des activités alimentaires et agricoles en milieu urbain, les systèmes alimentaires urbains sont devenus des réalités complexes et multi-sectorielles. Chaque année, 19,5 millions d'hectares de terres agricoles sont converties en centres urbains et en zones industrielles, cependant l'espace urbain utilisé pour la production alimentaire contribue à la croissance de villes plus vertes.

GOVERNANCE Il est estimé qu'à la fin des années 90, au moins 800 millions de citoyens produisaient une partie de leur nourriture, 200 millions de familles vendant leurs produits sur les marchés locaux. De nombreuses activités de production alimentaire peuvent être développées en ville: micro-agriculture sur les toits, jardinage communautaire, petite agriculture commerciale, élevage, foresterie, fermes aquacoles et autres activités de transformation/commercialisation. Ces projets diffèrent par leurs caractéristiques, sites, objectifs, produits, échelles de fonctionnement, technologies et modalités d'organisation.

UNE POPULATION URBAINE CROISSANTE



PRODUCTION ALIMENTAIRE EN MILIEU RURAL ET URBAIN

Agriculture RURALE



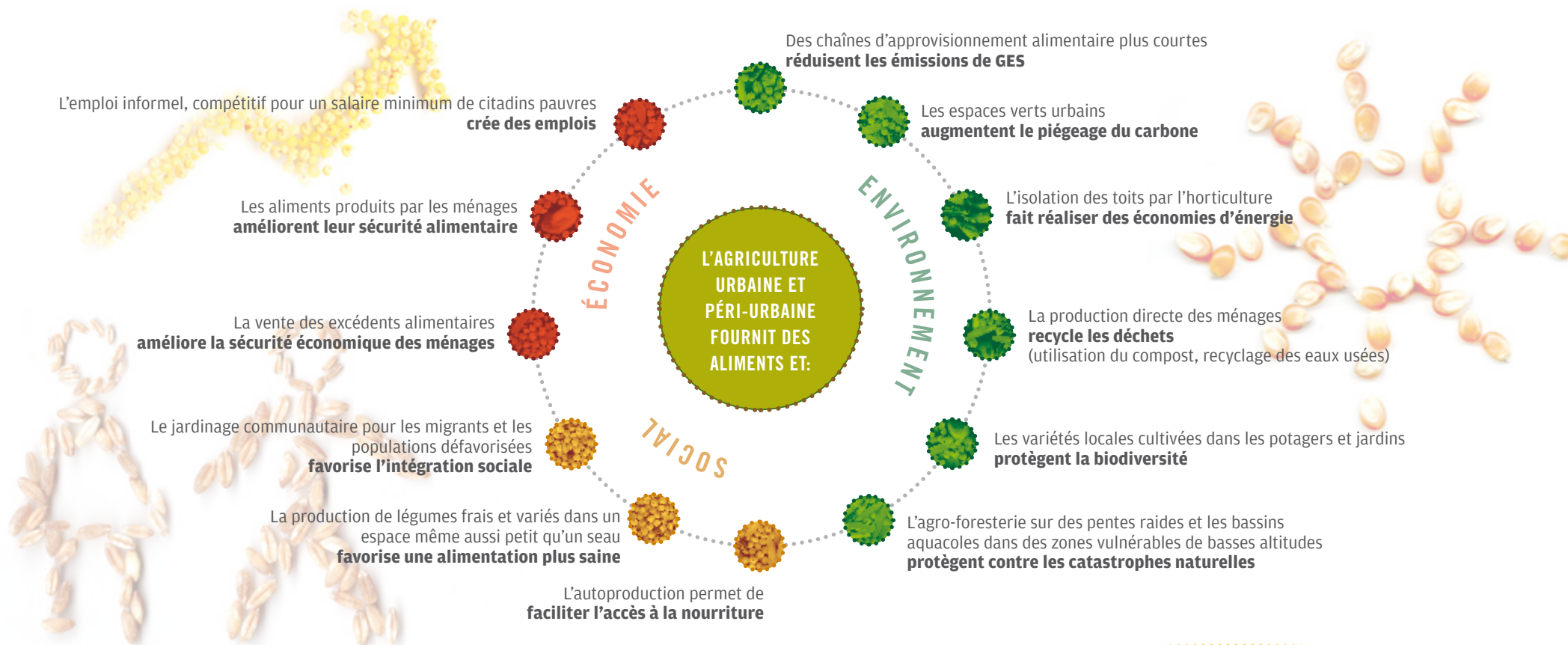
Agriculture URBAINE ET PÉRI-URBAINE





POURQUOI LES CITADINS SONT-ILS IMPORTANTS POUR LA DURABILITÉ?

Avec une population urbaine grandissante, une dégradation accrue de l'environnement dans les villes (qualité de l'air, déchets, etc.), et les difficultés croissantes des pauvres urbains à accéder à la nourriture, la production directe par les ménages a pris une dimension fondamentale en termes de durabilité.





ZOOM

PROGRAMME POUR L'HORTICULTURE URBAINE ET PÉRI-URBAINE (HUP) EN RÉPUBLIQUE DÉMOCRATIQUE DU CONGO

En République démocratique du Congo, la FAO a proposé des mesures pour régulariser les titres de propriété de 1 600 ha de jardins exploités par quelque 20 000 producteurs à temps plein dans cinq villes. Le projet a introduit des variétés végétales améliorées, installé ou réhabilité 40 structures d'irrigation, augmentant la disponibilité de l'eau tout au long de l'année. Afin de garantir la qualité et la sécurité des produits, 450 associations de cultivateurs ont été formées aux bonnes pratiques agricoles, notamment à l'utilisation d'engrais organiques et de bio-pesticides.

Les jardins potagers de la capitale Kinshasa produisent aujourd'hui quelque 75 000 à 85 000 tonnes de légumes par an, soit 65 pour cent de l'approvisionnement de la ville. Ce programme d'horticulture urbaine et périurbaine (HUP) en République démocratique du Congo a créé environ 40 emplois pour chaque hectare cultivé, soit 66 000 emplois, profitant indirectement à quelque 330 000 personnes.

A Lubumbashi, 6 000 femmes jardiniers ont eu recours à des prêts pour acheter des intrants et équipements. En moyenne, le revenu annuel de chaque agriculteur est passé d'environ 500 \$EU en 2004 à 2 000 \$EU en 2010.

Leurs revenus ayant augmenté, elles ont investi leurs économies dans du petit bétail, la transformation de légumes et la couture. Les enfants des maraîchères de Lubumbashi mangent maintenant en moyenne trois repas par jour, par rapport à "moins de deux" avant le début du projet. Ce programme a également augmenté l'apport en micronutriments par habitant et par jour grâce aux différents types de légume: tomates, pommes de terre, carottes et autres légumes, ce qui contribue fortement à la lutte contre la malnutrition dans les villes, en particulier chez les enfants et les femmes qui allaitent.

La République démocratique du Congo a créé une structure institutionnelle efficace pour le développement national de l'HUP. Les comités municipaux présidés par les maires des villes gèrent le processus de régularisation des titres de propriété des terres cultivées et l'intégration de l'HUP dans la planification urbaine, tandis que le service national d'assistance de l'HUP fournit des conseils techniques aux producteurs par le biais d'un réseau de bureaux dans 11 capitales provinciales.





PRODUCTEURS

- Présentez des modèles novateurs de production alimentaire urbaine.
- Plaidez en faveur des espaces verts urbains et de la création de conseils municipaux de politique alimentaire.
- Développez des organisations et réseaux de producteurs urbains afin de partager le matériel, coordonner les stratégies marketing et assurer la liaison avec les autorités locales sur les politiques et les programmes de soutien.

CONSOMMATEURS

- Informez-vous sur les lieux où les aliments peuvent être cultivés et achetés localement.
- Participez à des repas-partage communautaires afin de consommer des produits sains et profiter de traditions alimentaires ensemble.
- Cultivez des aliments même dans de petits espaces comme les jardins et potagers communautaires.

COMMENT POUVEZ-VOUS AIDER?

INDUSTRIELS DE L'ALIMENTAIRE

- Identifiez les possibilités de transformation innovantes pour les ingrédients locaux et les produits régionaux.
- Mettez en relation les transformateurs d'aliments avec les agriculteurs, éleveurs et pêcheurs locaux.
- Etablissez un étiquetage qui informe les consommateurs de l'origine du produit.

DÉCIDEURS POLITIQUES

- Élaborez une planification urbaine stratégique pour garantir les ressources en terre et eau nécessaires pour une agriculture urbaine et péri-urbaine, en allouant par exemple des terrains vagues aux activités agricoles familiales et communautaires.
- Convertissez les zones non construites dans/autour des villes en zones de production alimentaire pour les habitants les plus pauvres, en particulier les femmes chefs de famille qui sont plus vulnérables.
- Encouragez le développement de marchés urbains et de réseaux alimentaires communautaires.

RECHERCHE À DÉVELOPPER

- Développer des intrants agricoles durables (compost, contrôle naturel des ravageurs, semences et matériel de qualité) adaptés à l'agriculture urbaine et la sécurité des citadins.
- Créer des groupes de travail pour identifier les atouts disponibles pour des produits alimentaires locaux, notamment les terres disponibles, les entreprises innovantes, les savoirs locaux et les infrastructures.
- Identifier les priorités pour améliorer les liens entre les zones rurales et urbaines et développer des partenariats pour une alimentation durable et la sécurité alimentaire.



L'initiative multidisciplinaire "Des aliments pour les villes" contribue à la sensibilisation, le partage d'informations et l'élaboration de projets sur les questions urbaines et les défis que posent les villes. Elle rassemble un réseau d'acteurs internationaux et locaux autour de grandes questions et politiques. Le programme "Développer des villes plus vertes" favorise l'horticulture urbaine et péri-urbaine.