

L'ÉDUCATION ALIMENTAIRE ET NUTRITIONNELLE DANS LES INTERVENTIONS D'URGENCE ET DE RENFORCEMENT DE LA RÉSILIENCE



Pourquoi intégrer la dimension de la nutrition dans les interventions d'urgence et de renforcement de la résilience?

Les individus et les ménages qui jouissent de la sécurité nutritionnelle sont mieux armés pour supporter les chocs et s'en relever plus rapidement.

Il est essentiel de renforcer la résilience pour réduire la malnutrition. Améliorer la résilience suppose de remédier aux différents facteurs qui contribuent à la malnutrition.

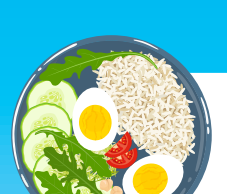
L'éducation alimentaire et nutritionnelle est constituée de diverses stratégies qui peuvent être mises en œuvre à différents niveaux et qui visent à aider les populations à améliorer durablement leurs régimes et leurs comportements alimentaires.



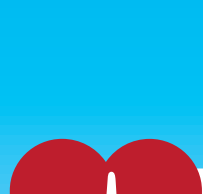
Dans des interventions d'urgence et de renforcement de la résilience, il est aussi important d'effectuer une analyse de la situation, portant notamment sur la nutrition, les régimes alimentaires et les connaissances, les attitudes et les pratiques des consommateurs.

Cette analyse permet aussi aux planificateurs des programmes de s'assurer que les interventions d'éducation alimentaire et nutritionnelle sont conçues en fonction du contexte pour remédier aux carences et aux problèmes nutritionnels d'une communauté.

POURQUOI L'ÉDUCATION ALIMENTAIRE ET NUTRITIONNELLE EST-ELLE IMPORTANTE DANS LES INTERVENTIONS D'URGENCE ET DE RENFORCEMENT DE LA RÉSILIENCE?



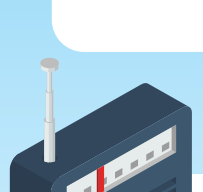
Pour permettre aux communautés vulnérables d'utiliser au mieux les ressources alimentaires limitées pour consommer des aliments variés et riche en nutriments produits au niveau local.



Pour inciter les communautés vulnérables à adopter des pratiques d'alimentation saine basées sur des produits disponibles au niveau local, et faciliter leur adaptation à de nouveaux environnements alimentaires si elles se déplacent. Les connaissances et les compétences nutritionnelles sont des biens "mobiles".



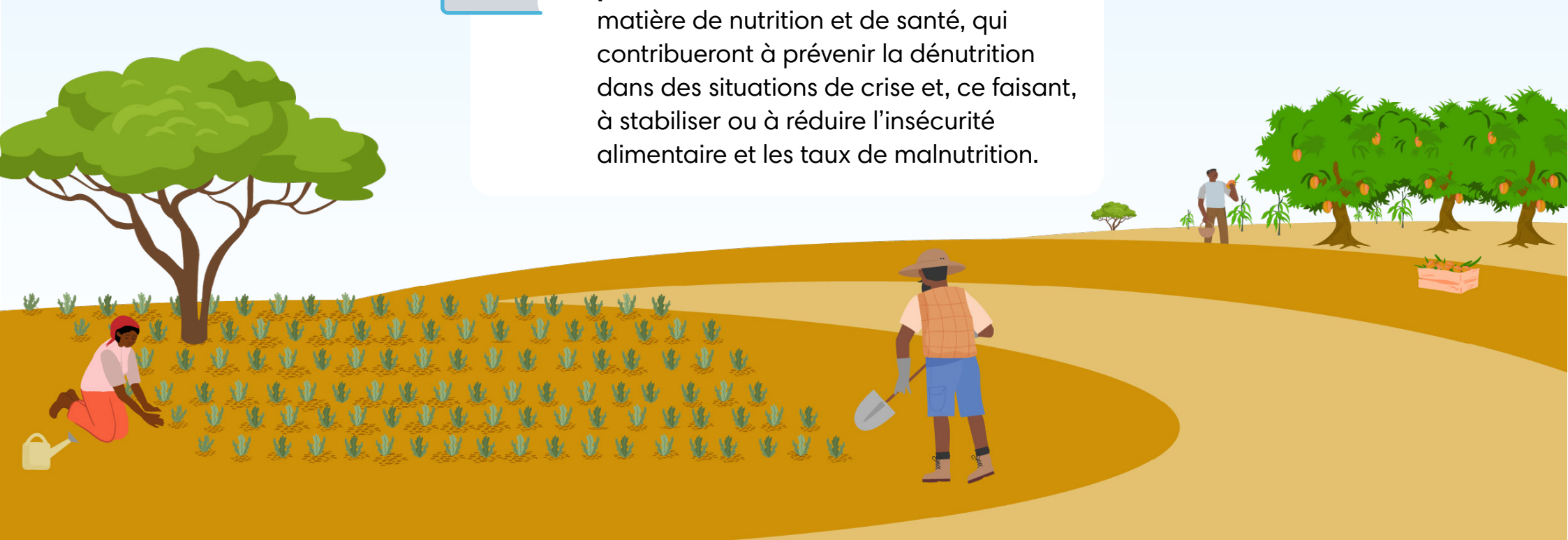
Pour permettre aux communautés d'exiger des aliments nutritifs et sûrs même dans des situations de crise et de renforcement de la résilience, et ce faisant, d'influencer les décideurs, les responsables de l'exécution des programmes, et les marchés, pour favoriser la production d'aliments diversifiés, riches en nutriments et sans danger sanitaire.



Pour aider les communautés à appliquer des technologies et des solutions locales pour accroître les disponibilités et l'accessibilité d'aliments diversifiés et nutritifs tout au long de l'année, ce qui permettra de réduire les pénuries alimentaires.



Pour permettre aux communautés de prendre des décisions informées en matière de nutrition et de santé, qui contribueront à prévenir la dénutrition dans des situations de crise et, ce faisant, à stabiliser ou à réduire l'insécurité alimentaire et les taux de malnutrition.



Exemples de thèmes et de méthodes d'éducation alimentaire et nutritionnelle qui peuvent être intégrés dans des interventions d'urgence et de renforcement de la résilience:

Thèmes	Méthodes
Nutrition et protection sociale (comme dans le cas des transferts monétaires)	Communication pour changer les comportements sociaux
Production agricole sensible à la nutrition (par exemple, dans le contexte de la distribution des intrants agricoles sensibles à la nutrition)	Apprentissage pratique basé sur l'expérience
Alimentation des nourrissons et des jeunes dans les situations d'urgence	Démonstrations culinaires
Manipulation et conservation des aliments	

"COMMENT INTÉGRER DES ACTIVITÉS D'ÉDUCATION ALIMENTAIRE ET NUTRITIONNELLE EFFICACES DANS DES INTERVENTIONS D'URGENCE ET DE RENFORCEMENT DE LA RÉSILIENCE"? EXEMPLES:

- Veiller à ce qu'une analyse de la situation nutritionnelle soit incluse** dans les évaluations de la situation.
- Intégrer un objectif nutritionnel** dans le projet d'urgence ou de renforcement de la résilience.
Par exemple - Un objectif peut être centré sur l'amélioration des connaissances et des pratiques nutritionnelles; ou sur l'amélioration des régimes alimentaires des individus ou des ménages.
- Concevoir des activités d'éducation alimentaire et nutritionnelle**, en les centrant sur un comportement rationnel, **et donner la priorité aux groupes les plus vulnérables sur le plan nutritionnel** - tels que les ménages avec des enfants de moins de deux ans, les femmes enceintes et allaitantes, les personnes âgées.
- Combinaison de l'intrants et de technologies pour la production végétale et animale, avec des sessions d'éducation alimentaire et nutritionnelle** afin que des considérations relatives à la nutrition soient prises en compte dès le stade de la production et que les populations vulnérables bénéficient des interventions sensibles à la nutrition.
- Combiner des interventions basées sur des transferts monétaires avec une éducation alimentaire et nutritionnelle.** Cela influencera la façon d'utiliser les espèces ou les coupons fournis pour permettre l'accès à des aliments nutritifs et à des services essentiels.
- Lors de la mise au point des activités d'éducation alimentaire et nutritionnelle, veiller à ce qu'elles soient adaptées aux problèmes nutritionnels** de la communauté et applicables dans la réalité.
- Pensez au-delà des messages d'éducation alimentaire et nutritionnelle, et incluez des activités prenant des séances d'apprentissage pratique, d'observation et de discussion, et s'appuyant sur l'expérience et les compétences existantes.** Les activités doivent tenir compte des contraintes qui limitent les capacités d'intervention.
- Renforcer les capacités de parties prenantes aux niveaux de l'environnement porteur, de l'organisation et de l'individu, pour assurer la mise en œuvre effective** des activités d'éducation alimentaire et nutritionnelle.

EXEMPLES DE PROJETS DE LA FAO



Source: Adapté de la carte n° 4170 Rev. 19, NATIONS UNIES, octobre 2020, Bureau des Technologies de l'Information et des Communications/Section de l'Information géospatiale.

Les frontières et les noms et autres appellations qui figurent sur cette carte n'impliquent de la part de la FAO aucune prise de position quant au statut juridique des pays, territoires, villes ou zones ou de leurs autorités, ni quant au tracé de leurs frontières ou limites. Les lignes pointillées sur les cartes représentent des frontières approximatives dont le tracé peut ne pas avoir fait l'objet d'un accord définitif.

Le tracé définitif de la frontière entre le Soudan et le Soudan du Sud n'a pas encore été défini.

