



Продовольственная и
сельскохозяйственная организация
Объединенных Наций

Изменения в агропродовольственной торговой политике в Армении в 2019-2020 годы

Асмик Оганесян, к.э.н.

Ежегодное Заседание
Группы Экспертов
по вопросам

Сельскохозяйственной Торговли в Европе и Центральной Азии

Онлайн

24-25 июня 2021

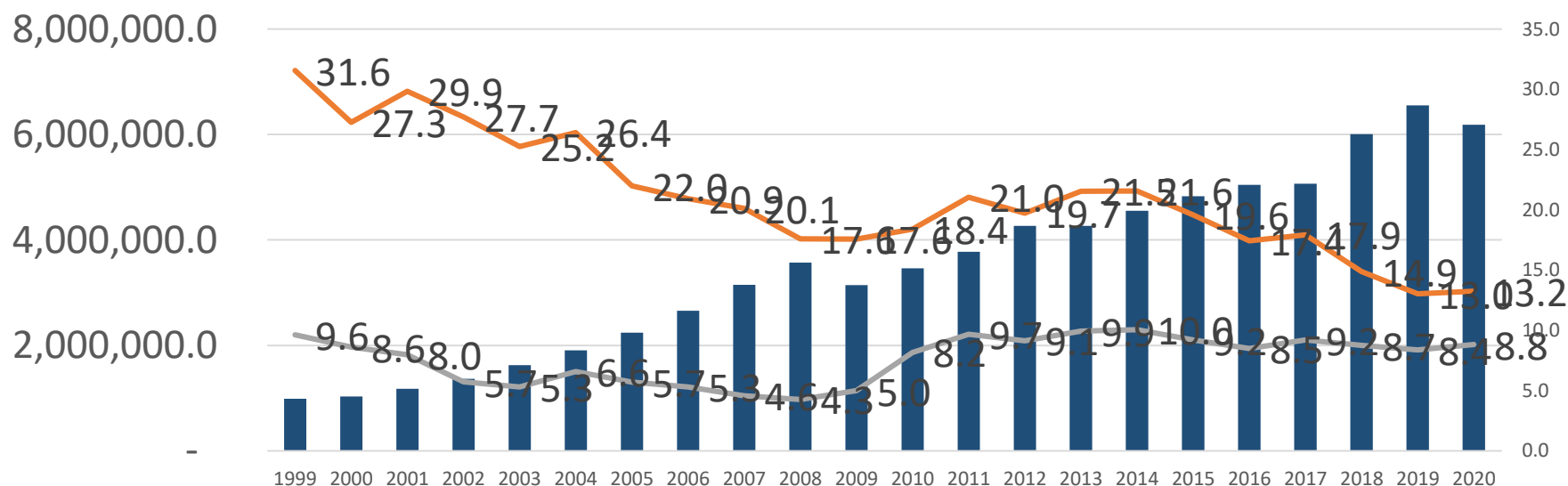


С о д е р ж а н и е

- Обзор с/х сектора Армении
- Меры сельскохозяйственной торговой политики в 2019-2020 годы
 - а. Политика относительно импорта
 - б. Политика относительно экспорта
 - с. Новые торговые соглашения, прогресс в переговорных процессах
- По импортной и экспортной политике меры, принятые в связи с COVID-19, относительно с./х. товаров

Обзор с/х сектора Армении

Доля первичных и обработанных пищевых продуктов в ВВП Армении в 1999-2020 гг. (млн. драмов,%)



ВВП млн. драм

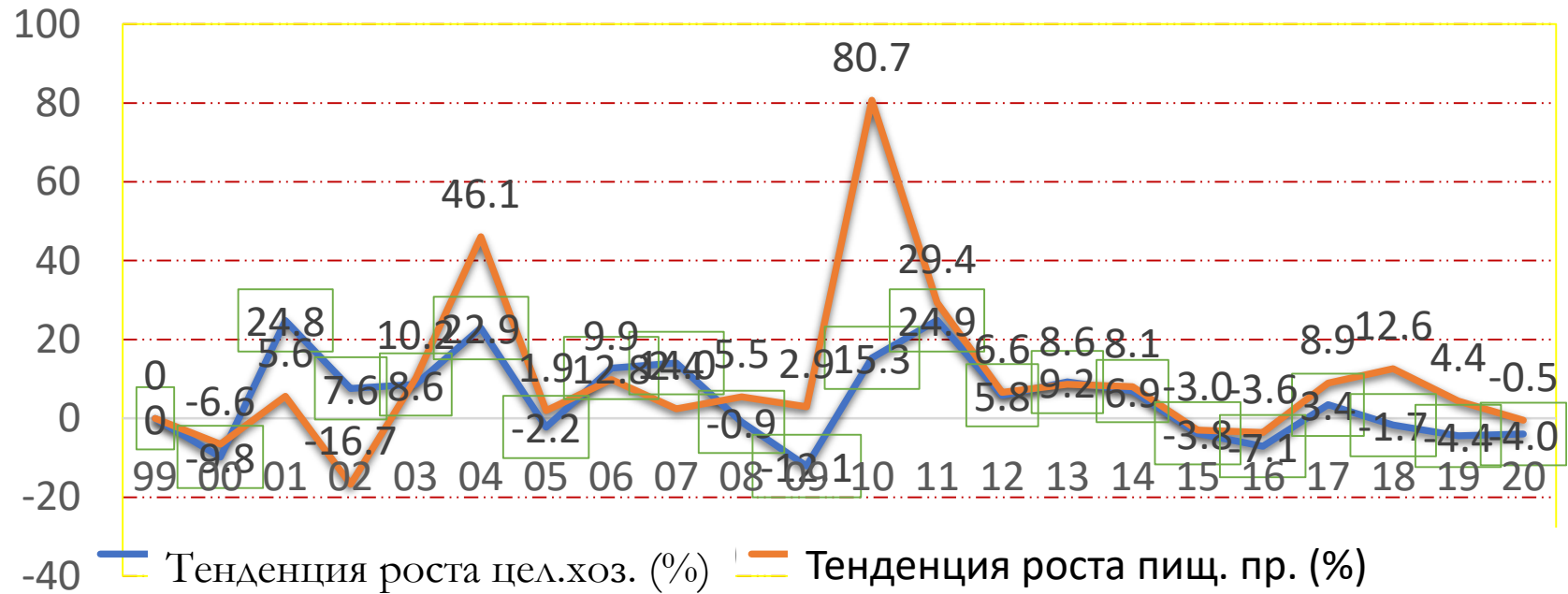


Доля обр. пиц. пр. б ВВП (%)



Доля перв. пиц. пр. б ВВП (%)

Тенденции роста сельского хозяйства и пищевой промышленности Армении



Экспорт

Основные экспортные товары в 2020 г.

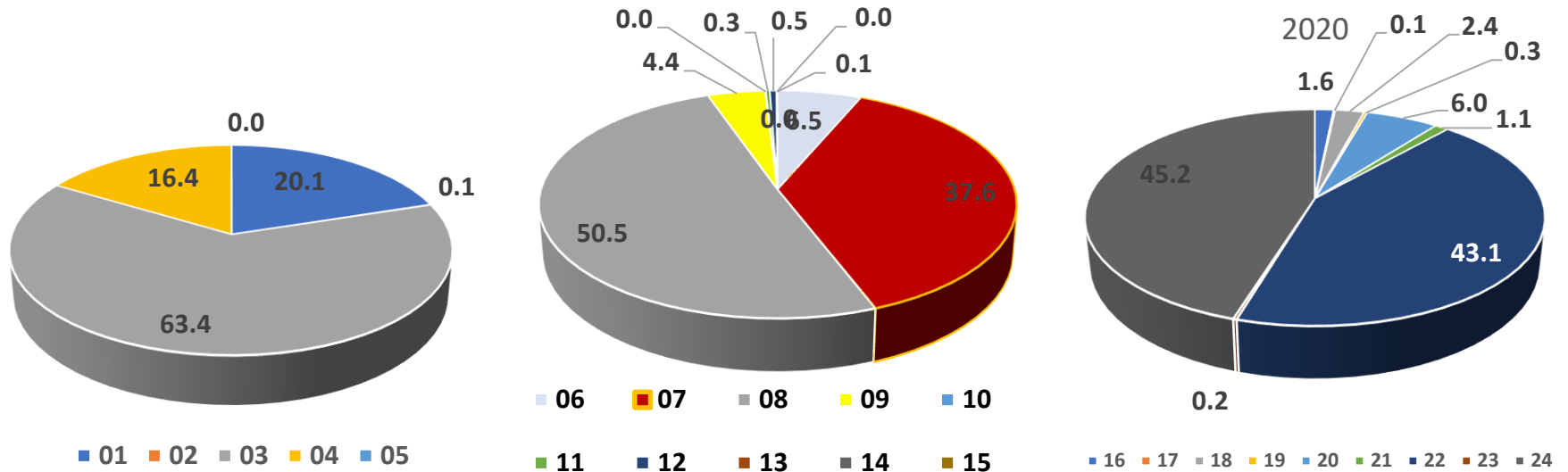
Горнодоб. - 32.5%
Обработанные продукты - 22%
Драгоценные металлы и камни - 14.4%
Недрагоценные металлы и камни 0.9%

Основной экспортный рынок в 2020 г.

Россия - 26.6%
ЕС - 22%
Швейцария-18.4%
Китай - 11.4%
ОАЭ - 3.8%

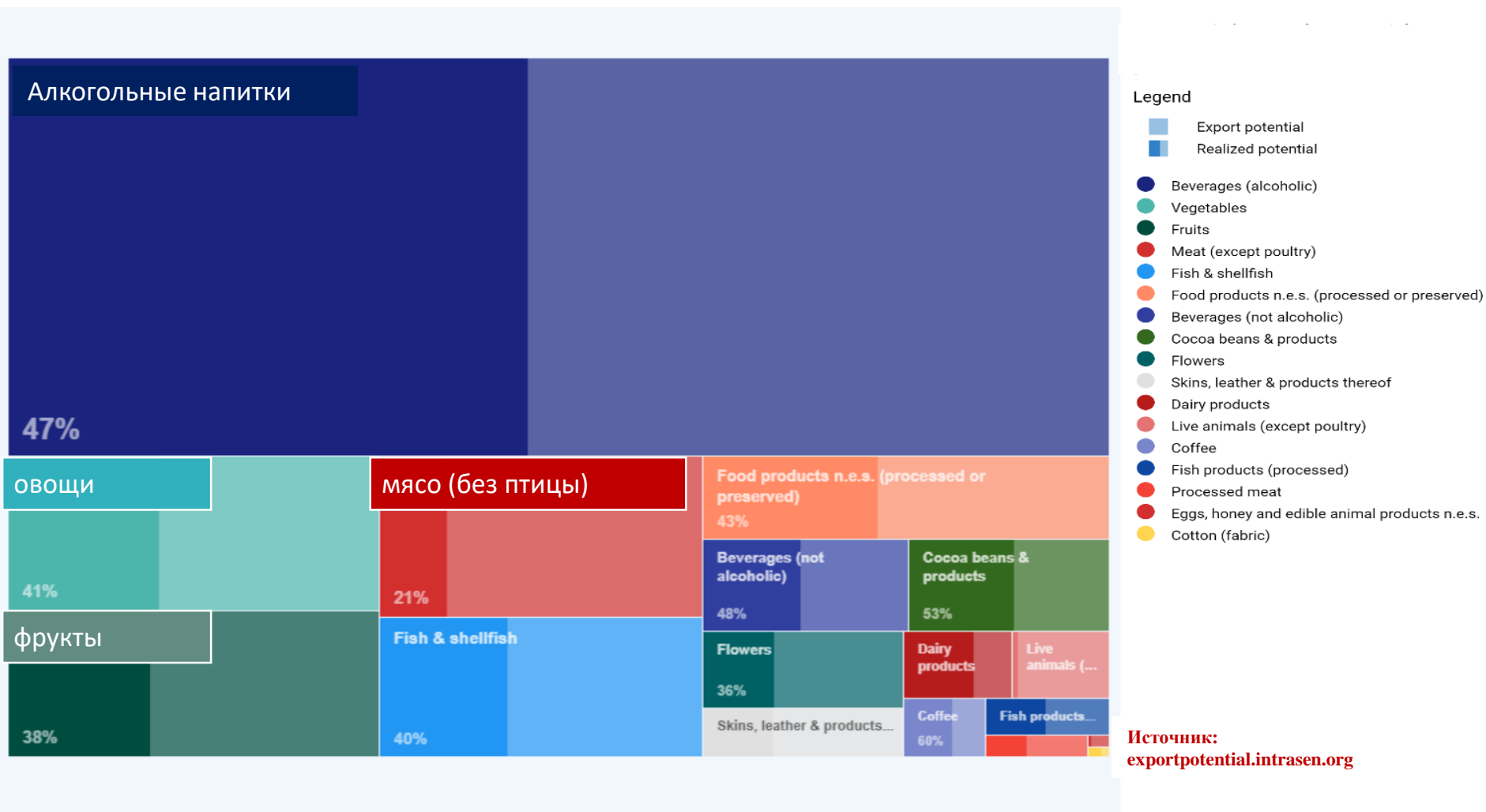
Источник: www.armsta.am

Основные экспортные товары агропромышленного комплекса



Источник: WITS

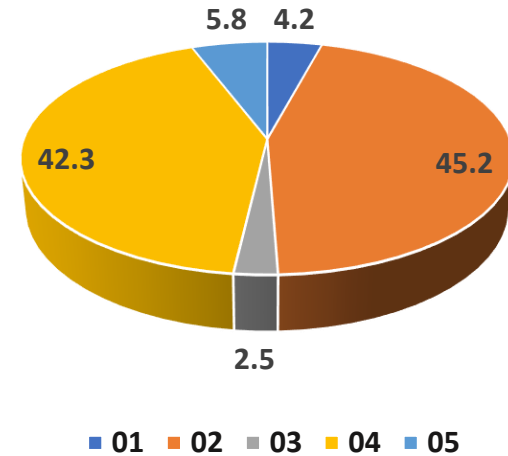
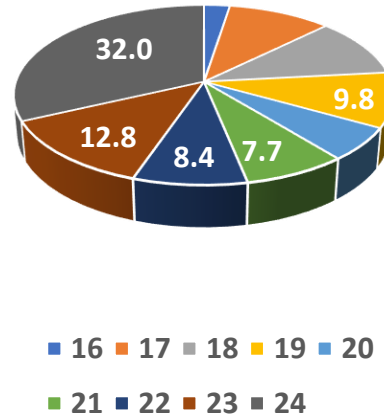
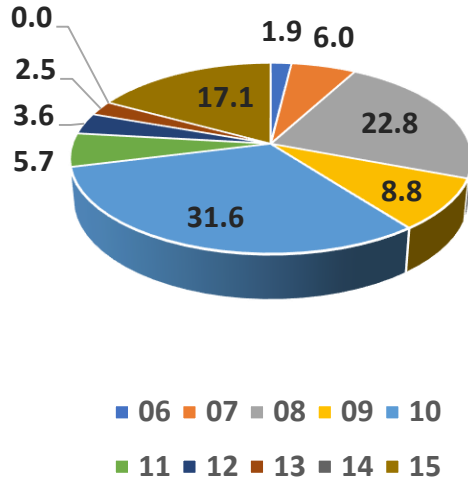
Карта экспортного потенциала ИТС для с./х. тов.: Армения 2020



Источник:
exportpotential.intracen.org

Импорт

Доля импорта продукции агропромышленного комплекса в товарных группах в 2020, (%)



Основные импортные товары в 2020 г.

Машины и оборудование – 19.2
 Минералы – 16.3:
 Химикаты и другие сопутствующие товары – 9.1%
 Недрагоценные металлы и камни - 7.9%
 Продукты растительного происхождения – 5.6%
 Животные и пр. животного происхождения:- 2.9%

Основной импортный рынок в 2020 г.

Россия – 35.9%
 ЕС – 37.5%
 Китай – 9.6%
 Грузия – 7.1%
 Иран – 6.9%

Меры сельскохозяйственной торговой политики в 2019-2020 годы - Импорт

- Продолжается процесс гармонизации импортных тарифов со ставками Единого таможенного тарифа (ЕТТ) ЕАЭС.
 - средний применяемый тариф на все товары - 8,7%
 - неадвалорный тариф - 8%,
 - среднеарифметическая импортная пошлина на сельскохозяйственные товары 14,7%.
- Импортные тарифные квоты количественные ограничения, лицензионные требования, а также запреты импорта в Армении не применялись, кроме случаев охраны здоровья, безопасности страны и потребителей или экологии.
 - Исключения - рис.
- Отсутствие минимальных цен на импорт.
- Меры импортной политики на базе СФС требований и технического регулирования

Меры сельскохозяйственной торговой политики в 2019-2020 годы - Импорт

Прочие меры импортной политики

- импортные пошлины
 - сборы за таможенные услуги и прочие сборы,
 - импортные товары облагаются 20% НДС
 - акцизный налог.
 - 70 драм за литр пива
 - 10% за литр вина
 - 500 драм за литр вермута и другие вин
 - 600 драм за этил. спирта
 - 180 драм за прочие сброженные напитки
 - 1,500 драм за кг табачных изделия.
-

Меры сельскохозяйственной торговой политики в 2019-2020 годы - Экспорт

- Экспорт облагается нулевой ставкой НДС и акцизными налогами
- Отсутствуют какие-либо ограничения, включая количественные ограничения, лицензионные требования и запреты на экспорт.
- Сельскохозяйственные товары не облагаются экспортными пошлинами.
- Количественные ограничения экспорта (включая запреты на экспорт) не вводились.

Экспортные субсидии, в том числе транспортные субсидии

- Экспортные субсидии, в том числе транспортные субсидии, не предоставлялись.
 - Налоговых льготы
 - Импорт оборудования/комплектующих для тепличных комплексов освобожден от НДС.
-

Меры сельскохозяйственной торговой политики в 2019-2020гг.

Экспорт

Меры по содействию экспорта

- В основном не финансовые
 - Ответственные органы:
 - **Министерство Экономики**
 - Экспортно-страховое агентство Армении;
 - Фонд виноделия и виноградарства Армении;
 - Гюмрийскую селекционную станцию;
 - Агентство семян;
 - Научный центр земледелия;
 - Научный центр овощебахчевых и технических культивируемых растений;
 - Бюро по реализации программ экономического развития сельских территорий;
 - Центр сельскохозяйственных услуг;
 - Научный центр оценки и анализа рисков безопасности пищевых продуктов.
 - **Торгово-промышленная палата Армении.**
-

Новые торговые соглашения, прогресс в переговорных процессах

Как член ЕАЭС, Армения участвует в:

- Соглашении о свободной торговле с **Вьетнамом, Сингапуром и Сербией.**
 - Соглашении о торгово-экономическом сотрудничестве с **Китайской Народной Республикой.**
 - Временном соглашении, ведущим к образованию зоны свободной торговли с **Исламской Республикой Иран.**
 - Договор о зоне свободной торговли в рамках СНГ с **Российской Федерацией, Беларусью, Казахстаном, Киргизстаном, Республикой Молдова, Таджикистаном и Украиной** и двусторонний договор о свободной торговле с **Грузией.**
 - Ратификация Соглашение о всеобъемлющем и расширенном экономическом партнерстве с **Европейским союзом**
 - Всеобщая система преференций с (ВСП) США, ЕС (ВСП+), **Канады, Швейцарии, Норвегии и Японии.**
-

Изменения в политике внутренней поддержки сельского хозяйства в 2019-2020 годы

Основные направления сельскохозяйственной политики страны представлены в следующих официальных документах:

- Стратегия развития Армении на 2014–2025 годы
- Стратегия устойчивого развития сельских районов и сельского хозяйства на 2010–2020 годы
- Стратегия основных направлений, обеспечивающих экономическое развитие аграрного сектора Армении на 2020-2030 годы.

Так, в 2020 году

- Суммарная фактическая поддержка сельского хозяйства (меры «зеленой» и «желтой корзины») - 56 миллион \$
 - Гос. поддержка по орошению сельскохозяйственных земель - 37 миллиона \$.
-

Изменения в политике внутренней поддержки сельского хозяйства в 2019-2020 годы

Основными программы международных организации

- Европейская программа сотрудничества по развитию сельского хозяйства и сельских районов - Вторая программа общинного управления сельскохозяйственными ресурсами и конкурентоспособности
 - Программа сельского экономического развития – новые экономические возможности
 - Фонд экономического развития сельских районов Армении; а также программы, финансируемые Агентством развития Австрии и т.д.
-

Программы реализованные в 2019-2020 гг.

- Развитие животноводства в 2019-2024 годах
 - Строительство или реконструкция малых и средних животноводческих умных хозяйств
 - Софинансирование внедрений современных оросительных систем
 - Субсидирование процентных ставок кредитов для внедрения противоградовых сетей в аграрном секторе и на закупку сельскохозяйственного сырья»
 - Гос. поддержки для:
 - создания виноградников, интенсивных фруктовых садов и ягодников, обрабатываемых с применением современных технологий
 - финансового лизинга сельскохозяйственной техники и оборудовании
 - развития овцеводства и козоводства в 2019-2024 годах
 - внедрения малых и средних теплиц
 - реализации пилотной программы по внедрению системы страхования в сфере сельского хозяйства
 - продвижения производства озимой пшеницы
 - развития производства яровых, зернобобовых и кормовых культур и др.
-

Прочие меры, принятые в стране в связи с пандемией COVID-19 и последствия для агропродовольственной торговли

В результате COVID-19 в 2020 году:

- ВВП Армении упал на 7,6%
- Бюджетный дефицит увеличился примерно до 5,5% от ВВП
- Гос. долг достиг 63,5% ВВП,
- Уровень бедности достиг 26,5% населения,
- Безработица достигла 18,1%
- Сокращение денежных переводов на 28%.

Прочие меры, принятые в стране в связи с пандемией COVID-19 и последствия для агропродовольственной торговли

Основные правительственные меры по преодолению негативных экономических последствий пандемии:

- софинансирование целевых кредитов/лизинга и/или субсидирование процентной ставки при кредите/лизинге
- предоставление кредитов в зависимости от товарооборота для пищевой и перерабатывающей промышленности и МСП.
- единовременные гранты в размере заработной платы каждого пятого сотрудника компаний, имеющих от 2 до 100 рабочих мест.

Заключение: основные изменения, выводы

- Продолжается процесс гармонизации импортных тарифов со ставками Единого таможенного тарифа (ЕТТ) ЕАЭС.
 - Существенных изменений не было.
 - Текущий уровень поддержки сельского хозяйства посредством программ «желтой корзины» в 2019-2020 годах не превышал Базовый общий АПП, и соответствует принятым обязательствам перед ВТО.
 - COVID-19 затронуло экономику Армении, особенно ключевые экспортно-ориентированные отрасли, такие как сельское хозяйство и туризм.
-

БЛАГОДАРЮ ЗА ВНИМАНИЕ

Вопросы?

Что?

Как?

Где?

Почему?

