

## RAPPORT SPÉCIAL

### MISSION FAO/PAM D'ÉVALUATION DES RÉCOLTES ET DE LA SÉCURITÉ ALIMENTAIRE AU SUD-SOUDAN

17 février 2010

#### Faits saillants

- Le démarrage de la saison des pluies a été tardif et sporadique, ce qui entraîné le réensemencement d'une superficie considérable, la perte presque totale des récoltes de la première campagne dans les zones de précipitations bimodales et des rendements médiocres en de nombreux autres endroits du pays.
- L'insécurité civile s'est accentuée en 2009, avec un nombre sans précédent de pillages de bétail, l'escalade des conflits tribaux et des incursions occasionnelles de l'Armée de résistance du Seigneur, autant de facteurs qui ont entravé la production agricole.
- Dans le secteur traditionnel, la production céréalière nette devrait s'élever cette année à 660 000 tonnes, soit approximativement 38 pour cent de moins que le volume révisé de l'an dernier (1,07 million de tonnes) et 10 pour cent de moins que la moyenne (après correction) des cinq années précédentes, qui s'établissait à 733 000 tonnes.
- Pour ce qui est de l'agriculture pluviale mécanisée, la production céréalière devrait atteindre 148 000 tonnes, ce qui représente un recul d'environ 10 pour cent par rapport au volume de l'an dernier (165 000 tonnes), et 20 pour cent de moins que la moyenne des cinq années précédentes, qui s'établissait à 185 000 tonnes. La production du secteur mécanisé concerne le nord du Soudan uniquement et n'est donc pas prise en compte dans la détermination des besoins du Sud-Soudan.
- Les besoins annuels de consommation de céréales du Sud-Soudan sont estimés à approximativement 885 000 tonnes, alors que la production céréalière nette est de 660 000 tonnes, ce qui laisse un déficit d'environ 225 000 tonnes.
- Les besoins d'aide alimentaire sont estimés à 155 000 tonnes, le nombre moyen de bénéficiaires étant de 1,8 million par mois. Le nombre de bénéficiaires devrait augmenter progressivement au cours de l'année, pour dépasser quatre millions au plus fort de la période de soudure. Une assistance sera fournie aux populations en état d'insécurité alimentaire grave et modérée, aux PDI, aux rapatriés et aux réfugiés.
- La concurrence accrue pour les rares pâturages entraînera probablement de nouveaux conflits entre éleveurs. Dans les zones pastorales, le bétail a commencé cette année sa migration des hautes terres vers les basses terres à la recherche de pâturages un ou deux mois plus tôt que d'ordinaire.
- Un nombre inhabituellement élevé de têtes de troupeaux a été vendu en 2009 par les communautés pastorales qui considèrent d'ordinaire leurs bêtes comme des actifs sociaux plutôt que commerciaux.
- Les termes de l'échange sont beaucoup plus favorables pour les céréales que pour le bétail, ce qui est un signe de la relative pénurie de céréales.
- La réouverture et l'amélioration des grandes voies de circulation rurales se sont poursuivies ces douze derniers mois, avec des conséquences positives évidentes. Il convient maintenant de remédier au très mauvais état des routes de desserte.

#### 1. VUE D'ENSEMBLE

Une Mission conjointe FAO/PAM d'évaluation des récoltes et de la sécurité alimentaire s'est rendue dans le Sud-Soudan du 19 octobre au 14 novembre 2009 pour estimer la production céréalière et évaluer la



**ORGANISATION DES NATIONS UNIES POUR L'ALIMENTATION ET L'AGRICULTURE, ROME**



**PROGRAMME ALIMENTAIRE MONDIAL, ROME**

situation globale de la sécurité alimentaire. Elle était composée de représentants du Gouvernement du Sud-Soudan, du Ministère de l'agriculture et de la foresterie, de la Commission pour le secours et la reconstruction du Sud-Soudan, de FEWSNET, du PAM et de la FAO.

La Mission a tenu des consultations avec des fonctionnaires de divers organes, notamment le Ministère de l'agriculture et de la foresterie, le Ministère des ressources animales et des pêches, la Commission pour le secours et la reconstruction du Sud-Soudan, le Centre de recensement, de statistiques et d'évaluation du Sud-Soudan ainsi que des institutions des Nations Unies et d'autres organisations internationales, parmi lesquelles la Banque mondiale, l'Équipe de donateurs conjointe et l'USAID. Des renseignements spécifiques sur le terrain ont été fournis par les administrations centrales et locales pertinentes, telles que la Commission pour le secours et la reconstruction du Sud-Soudan et les services centraux du Ministère de l'agriculture ainsi que par des ONG, notamment Intermôn, Oxfam, Vétérinaires sans Frontières (VSF), Concern Worldwide, Amurt et Action contre la faim (ACF). La Mission a également tiré parti des résultats, publiés en septembre 2009, d'une évaluation rapide des cultures en milieu de campagne effectuée entre le 10 et le 21 août 2009 par des représentants du Gouvernement du Sud-Soudan, du Ministère de l'agriculture et de la foresterie, de la Commission pour le secours et la reconstruction du Sud-Soudan, de FEWSNET, de la FAO et du PAM.

La Mission, composée de cinq équipes, s'est rendue dans la totalité des dix États du Sud-Soudan. L'amélioration de la sécurité civile depuis l'Accord de paix global de 2005 (en dépit d'une certaine dégradation des conditions cette année par rapport à 2008) a facilité le déplacement des équipes; toutefois, certaines zones restaient inaccessibles en raison de conflits tribaux ou autres.

La Mission s'est rendue dans les endroits suivants<sup>1</sup> (voir la figure 1):

**Bahr el Ghazal Nord:** Aweil central, Aweil oriental, Aweil occidental

**Bahr el Ghazal Ouest:** Wau, Fleuve Jur, Raja

**Unité:** Leer, Koch, Guit, Rubkona, Mayendit, Mayom

**Warrap:** Gogrial occidental, Twic, Tonj Sud,

**Lacs:** Rumbek oriental, Cueibet, Yirol occidental, Wulu

**Haut Nil:** Malakal, Panykang, Renk

**Jonglei:** Bor, Pochalla, Pibor, Boma

**Equatoria central:** Kajo-Keji, Yei, Morobo, Lainya, Terekeka

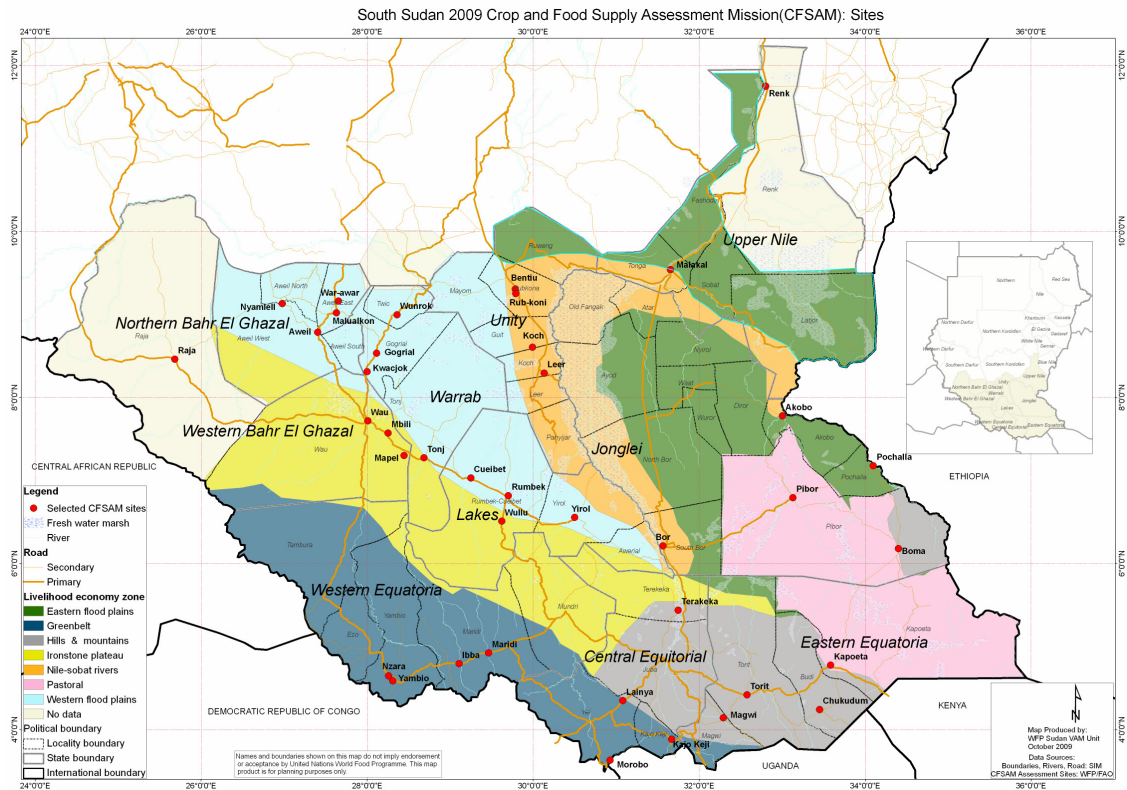
**Equatoria occidental:** Yambio, Nzara, Ibba, Maridi

**Equatoria oriental:** Torit, Ikotos, Magwi

---

<sup>1</sup> Le premier recensement a été effectué au Sud-Soudan en avril 2008. Certains comtés ont été renommés et d'autres ont été subdivisés, ce qui fait que les noms utilisés dans le présent rapport ne correspondent pas toujours à ceux utilisés dans les précédents rapports (voir l'annexe 1 pour de plus amples renseignements).

Figure 1



Les renseignements fournis par les services centraux du Ministère de l'agriculture, les agriculteurs, les négociants, les éleveurs, les ONG et les organismes internationaux ont été recoupés avec les observations faites sur le terrain, aussi bien sur les exploitations mêmes que lors de la traversée des zones agricoles. Les rendements agricoles ont été estimés à l'aide de l'outil d'évaluation graphique des récoltes et de mesures sur le terrain. La Mission a effectué des enquêtes sur les marchés des principaux centres et a en outre eu accès à la base de données du PAM sur les prix du marché dans l'ensemble du Sud-Soudan. Elle a bénéficié d'un appui (tant technique que logistique) des plus précieux de la part de l'Unité des opérations d'urgence de la FAO à Juba, du Programme des capacités institutionnelles du Soudan: information pour l'action sur la sécurité alimentaire (SIFSIA) - Juba et Khartoum, et de l'Unité d'analyse et de cartographie de la vulnérabilité du PAM. Les estimations concernant la pluviosité, provenant du Centre commun de recherche (CCR) de l'UE pour 2009, ont été rapprochées des données pluviométriques locales et des descriptions faites par les agriculteurs et d'autres personnes interrogées. D'autres données sur la pluviosité et l'indice différentiel normalisé de végétation ont été fournies par le SIFSIA.

Conformément à la pratique des années antérieures, la Mission a estimé la production céréalière sur la base des éléments suivants:

- Estimations concernant le nombre de ménages agricoles dans chaque comté.
- Estimations normalisées concernant la superficie moyenne (en hectares) que les ménages agricoles consacrent aux céréales dans chaque comté, ajustées en fonction des observations de la Mission lors des visites sur le terrain.
- Estimations concernant les rendements céréaliers moyens (tonnes par hectare) pour chaque comté.

Le produit de ces trois éléments permet d'établir la production céréalière pour chaque comté. Ces chiffres sont ensuite additionnés pour donner la production céréalière de chacun des dix États et de l'ensemble du Sud-Soudan.

Le démarrage tardif et sporadique de la saison des pluies a été le principal obstacle à la production agricole cette année dans le Sud-Soudan, puisque cette situation a entraîné le réensemencement d'une superficie considérable, la perte presque totale des récoltes de la première campagne dans les zones de précipitations bimodales et des rendements médiocres en de nombreux autres endroits du pays. La production agricole a en outre été entravée par l'accroissement de l'insécurité civile. L'année 2009 s'est caractérisée par un nombre sans précédent de pillages de bétail, une escalade des conflits tribaux et des incursions occasionnelles de l'Armée de résistance du Seigneur. Dans le secteur traditionnel, la production céréalière

nette de cette année, estimée à 660 000 tonnes, accuserait une baisse d'environ 38 pour cent par rapport au volume révisé de l'an dernier (1,07 million de tonnes) et de 10 pour cent par rapport à la moyenne (après correction) des cinq années précédentes, qui s'établissait à 733 000 tonnes. Pour ce qui est de l'agriculture pluviale mécanisée, la production céréalière devrait atteindre 148 000 tonnes, ce qui représente un recul d'environ 10 pour cent par rapport au volume de l'an dernier (165 000 tonnes), et 20 pour cent de moins que la moyenne des cinq années précédentes, qui s'établissait à 185 000 tonnes. La production du secteur mécanisé – 148 000 tonnes – concerne le nord du Soudan et n'est donc pas prise en compte dans la détermination des besoins du Sud-Soudan. L'état des troupeaux est en général bon pour le moment, mais il devrait se dégrader rapidement au cours des prochains mois en raison de l'insuffisance de la saison des pluies.

Les besoins annuels de consommation de céréales du Sud-Soudan sont estimés à approximativement 885 000 tonnes, alors que la production céréalière nette est de 660 000 tonnes, ce qui laisse un déficit d'environ 225 000 tonnes.

Dans l'ensemble, la situation de la sécurité alimentaire au Sud-Soudan devrait se dégrader considérablement en 2010. Les principales raisons de cette dégradation sont les suivantes: 1) la sécheresse ou les précipitations inférieures à la moyenne et irrégulières, qui marquent probablement la plus mauvaise saison des pluies des cinq dernières années, problème qui sévit à l'échelle régionale; 2) l'augmentation de l'insécurité, notamment les affrontements tribaux accentués par la migration précoce du bétail en raison des pénuries d'eau et de pâturages; 3) la cherté inhabituelle pour la saison des denrées alimentaires de base; et 4) l'incertitude au sujet des élections qui auront lieu prochainement et des répercussions qu'elles pourraient avoir.

Pour 2010, les besoins d'aide alimentaire sont estimés à 155 000 tonnes, le nombre moyen de bénéficiaires étant de 1,8 million par mois. Il s'agit notamment de groupes de population en état d'insécurité alimentaire grave et modérée, de PDI, de rapatriés et de réfugiés. Le nombre de bénéficiaires et le volume mensuel de denrées alimentaires nécessaire devraient augmenter progressivement à partir du début de l'année pour atteindre un sommet en mai et juin et dépasser quatre millions, avant de recommencer à baisser en juillet. La forte augmentation attendue en mai et juin correspond au plus fort de la période de soudure, pendant laquelle il sera vital de fournir également une aide alimentaire aux ménages exposés à une insécurité alimentaire modérée. Le nombre de bénéficiaires devrait tomber à moins de 500 000 à partir de septembre, suivant les résultats de la campagne agricole de 2010.

*Le présent rapport a été préparé par Swithun Goodbody, Benjamin Badjeck, Elijah Mukhala, Arif Husain, Chiara Brunelli, Charisse Tillman et Anders Petersson sous la responsabilité des secrétariats de la FAO et du PAM à partir d'informations provenant de sources officielles et officieuses. La situation pouvant évoluer rapidement, prière de s'adresser aux soussignés pour un complément d'information le cas échéant.*

*Henri Josserand  
Fonctionnaire principal, SMIAR  
Division du commerce et des marchés, FAO  
Fax: 0039-06-5705-4495  
Courriel: [giews1@fao.org](mailto:giews1@fao.org)*

*Amer Daudi  
Directeur régional et Représentant de pays  
PAM, Soudan  
Fax: 00249 83 248003  
Courriel: [Amer.Daudi@WFP.org](mailto:Amer.Daudi@WFP.org)*

*Veillez noter qu'il est possible d'obtenir le présent Rapport spécial sur le site Internet de la FAO ([www.fao.org](http://www.fao.org)) à l'adresse suivante <http://www.fao.org/giews/> ainsi qu'à l'adresse <http://www.wfp.org/food-security/reports/CFSAM>*

*Il est également possible de recevoir automatiquement, par messagerie électronique, les Alertes spéciales et les Rapports spéciaux, dès leur publication, en souscrivant à la liste de distribution du SMIAR. À cette fin, veuillez envoyer un message électronique à l'adresse suivante [mailserv@mailserv.fao.org](mailto:mailserv@mailserv.fao.org) sans rien écrire dans la ligne "sujet" et en indiquant le message suivant:*

***subscribe GIEWSAlertsWorld-L***

*Pour être rayé de la liste, envoyer le message:*

***unsubscribe GIEWSAlertsWorld-L***

*Veillez noter qu'il est maintenant possible de souscrire à des listes de distribution régionales pour recevoir les alertes spéciales et les rapports spéciaux de certaines régions uniquement pour: Afrique, Asie, Europe ou Amérique latine (SMIARAlertesAfrique-L, SMIARAlertesAsie-L, SMIARAlertesEurope-L et SMIARAlertesAL-L). Pour souscrire à ces listes, veuillez procéder de la même façon que pour la liste de distribution au niveau mondial.*